



RSA1Z***
RSA1S***
RSA1U***
RSA1D***
RSA1N***
RSA1B***
RSA1V***

Холодильник

инструкция для пользователя

Невстраиваемый бытовой прибор

Русский

Представьте возможности

Спасибо за приобретение продукции Samsung.
Для полноценного обслуживания зарегистрируйте
изделие на веб-сайте

www.samsung.ru

条形码

DA68-01793F-13



Товар сертифицирован

Особенности вашего НОВОГО ХОЛОДИЛЬНИКА

ОСНОВНЫЕ ОСОБЕННОСТИ ВАШЕГО НОВОГО ХОЛОДИЛЬНИКА

Холодильник Side-By-Side компании Samsung позволяет хранить продукты по-новому, экономя пространство и электроэнергию.

- **СКРЫТЫЕ ПЕТЛИ И ВЫКЛЮЧАТЕЛЬ В ДВЕРЦЕ**
Закрытые гладкими крышками петли и выключатель в дверце придают холодильнику аккуратный и стильный вид.
- **Отделение CoolSelect Duo (опция)**
Вы можете по желанию выбирать для отделения CoolSelect Duo режим хранения мяса или режим хранения овощей. Режим хранения мяса позволяет сохранить мясо и деликатесы сочными и свежими. В режиме хранения овощей в отделении поддерживается оптимальная для фруктов и овощей влажность, благодаря чему они остаются свежими в течение длительного времени. Теперь у вас всегда будут самые свежие продукты.
- **ЧЕРНЫЙ СВЕТОДИОДНЫЙ ДИСПЛЕЙ**
Стильное черное окно дисплея подчеркивает четкость и чистоту дизайна.

Уведомление о соответствии требованиям ЕС

Данный продукт соответствует директиве по низковольтному оборудованию (2006/95/ EC), директиве по электромагнитной совместимости (2004/108/EC), директиве по ограничению содержания опасных веществ (RoHS) (2011/65/EC), Регламенту Еврокомиссии (EC) № 1060/2010 и директиве по экологическому проектированию (2009/125/EC), введенной Регламентом №643/2009 Европейского Союза (EC). (Только для продукции, продаваемой в ЕС)





Запишите здесь номер модели и серийный номер, чтобы в случае необходимости можно было легко их найти. Номер модели холодильника указан на табличке, расположенной на левой боковой стенке холодильника.



Модель № _____

Серийный № _____



Инструкции по технике безопасности

	Символ «не для пищевой продукции» применяется в соответствии с техническим регламентом Таможенного союза «О безопасности упаковки» 005/2011 и указывает на то, что упаковка данного продукта не предназначена для повторного использования и подлежит утилизации. Упаковку данного продукта запрещается использовать для хранения пищевой продукции.
	Символ «петля Мебиуса» указывает на возможность утилизации упаковки. Символ может быть дополнен обозначением материала упаковки в виде цифрового и/или буквенного обозначения.




ИНСТРУКЦИИ ПО ТЕХНИКЕ БЕЗОПАСНОСТИ

-  **ВНИМАНИЕ!** • Прежде чем пользоваться холодильником, внимательно прочтите данную инструкцию и сохраните ее для дальнейшего пользования.
-  **ВНИМАНИЕ!** • Так как данные инструкции относятся к нескольким моделям, характеристики вашего холодильника могут немного отличаться от перечисленных ниже.

СИМВОЛЫ ПРЕДОСТЕРЕЖЕНИЯ И ПРЕДУПРЕЖДЕНИЯ

 ВНИМАНИЕ!	Предупреждает об угрозе для жизни или вероятности получения серьезных травм.
 ПРЕДОСТЕРЕЖЕНИЕ!	Предупреждает об опасности травмы или повреждения холодильника.

ДРУГИЕ ИСПОЛЬЗУЕМЫЕ СИМВОЛЫ

	Указывает на действия, которые НЕ СЛЕДУЕТ совершать.
	Детали с этим символом НЕ СЛЕДУЕТ ремонтировать самостоятельно.
	К деталям с этим символом ЗАПРЕЩАЕТСЯ прикасаться.
	Рекомендации с этим символом следует неукоснительно соблюдать.
	Необходимо извлечь вилку сетевого шнура из розетки.
	Необходимо заземление для предотвращения поражения электрическим током.
	Данное действие должно выполняться представителем сервисного центра.

Эти символы помогут предотвратить травмы пользователей холодильника и других лиц. Строго следуйте данным инструкциям.

После прочтения храните инструкцию в надежном месте для дальнейшего использования.

- Перед эксплуатацией холодильник следует установить в соответствии с требованиями инструкции по установке.
- Используйте холодильник только по прямому назначению в соответствии с требованиями инструкции по эксплуатации.
- Все техническое обслуживание должны выполнять представители сервисной службы.
- В холодильниках используется хладагент R600a или R143a. Информацию о типе хладагента вашего холодильника можно найти в паспортной табличке компрессора на задней стенке холодильника или в табличке на внутренней стенке холодильной камеры.



- Хладагент R600a представляет собой природный экологически безвредный горючий газ. При транспортировке и установке холодильника необходимо соблюдать осторожность, чтобы не повредить детали контура циркуляции хладагента.
- Вытекающий из трубок хладагент может воспламениться или вызвать поражение зрения. При утечке хладагента не допускайте контакта газа с открытым огнем и немедленно проветрите помещение в течение нескольких минут.

Инструкции по технике безопасности



ВНИМАНИЕ!

- Во избежание образования огнеопасной смеси газа и воздуха в случае утечки хладагента размеры помещения, в котором установлен холодильник, должны соответствовать количеству используемого хладагента.
- Никогда не включайте неисправный холодильник. Если у вас возникли сомнения в исправности, проконсультируйтесь в магазине, где он был приобретен.
- Минимальный объем помещения, в котором устанавливается холодильник, рассчитывается таким образом, чтобы на каждый 1 м³ воздуха приходилось не более 8 г хладагента R600a.
- Количество хладагента в вашем холодильнике указано на табличке с паспортными данными внутри холодильника.
- Утилизируйте упаковочный материал изделия в соответствии с требованиями местных нормативов по охране окружающей среды.
- Перед заменой освещения внутри холодильника извлеките вилку сетевого шнура из розетки.
 - В противном случае возможно поражение электрическим током.

СИМВОЛЫ, ПРЕДУПРЕЖДАЮЩИЕ О СЕРЬЕЗНОЙ ОПАСНОСТИ



ВНИМАНИЕ!

- Не устанавливайте холодильник в помещении с повышенной влажностью или там, где на него может попасть вода.
- Ухудшение изоляции электрической системы холодильника может привести к поражению электрическим током или пожару.
- Не устанавливайте холодильник в месте, где на него может падать прямой солнечный свет, вблизи кухонной плиты, нагревательных приборов или других источников тепла.
- Холодильник должен быть установлен на ровной поверхности.
 - Если холодильник стоит под наклоном, внутренняя система охлаждения может работать неисправно.
- Не подключайте к одной розетке несколько электроприборов. Холодильник необходимо подключать к отдельной розетке сети переменного тока, рассчитанной на номинальное напряжение, соответствующее указанному на паспортной табличке холодильника.
 - Это обеспечит наилучший режим работы холодильника и предотвратит перегрев электропроводки, что может привести к пожару.
- Не беритесь за сетевой шнур при отключении холодильника от сети. Беритесь только за вилку сетевого шнура.
 - Повреждение сетевого шнура может привести к короткому замыканию, пожару или поражению электрическим током.
- Убедитесь, что вилка сетевого шнура не зажата задней стенкой холодильника и не повреждена.
- Не перегибайте сетевой шнур и не ставьте на него тяжелые предметы.
 - Это может привести к возгоранию.
- Если у сетевого шнура износилась изоляция или он получил другие повреждения, немедленно обратитесь в сервисный центр для замены шнура.
- Не пользуйтесь сетевым шнуром с механическими повреждениями (трещинами и нарушениями изоляции).
- Если сетевой шнур поврежден, немедленно обратитесь для его замены в сервисный центр.
- При перемещении холодильника будьте осторожны, чтобы не передавить сетевой шнур колесиками.
- Не включайте вилку сетевого шнура в розетку мокрыми руками.
- Перед чисткой или ремонтом холодильника извлеките вилку сетевого шнура из розетки.
- Не чистите вилку сетевого шнура влажной салфеткой.
- Удаляйте посторонние вещества или пыль с поверхности металлических частей вилки.
 - В противном случае может произойти возгорание.
- Если холодильник был отключен от электросети, необходимо подождать не меньше десяти минут, прежде чем вновь включить вилку в розетку.
- Если отверстия электрической розетки «разболтались», не включайте в нее вилку сетевого шнура.
 - Это может привести к пожару или поражению электрическим током.
- Холодильник должен быть установлен так, чтобы обеспечить удобный доступ к вилке сетевого шнура.



- Обязательно заземлите холодильник.
- Для предотвращения утечки электроэнергии и поражения электрическим током в результате утечки холодильник следует заземлить.



- Никогда не используйте для заземления газовые трубы, телефонные линии или другие инженерные коммуникации, в которые может попасть молния.
- Неправильное заземление может привести к поражению электрическим током.
- Не разбирайте и не ремонтируйте холодильник самостоятельно.
- Это может привести к пожару, поломке холодильника или к травме.
- Если при работе холодильника вы заметили необычный запах или дым, немедленно извлеките вилку сетевого шнура из розетки и обратитесь в сервисный центр компании Samsung.
- Не загромождайте вентиляционные отверстия на корпусе холодильника или в мебели, в которую встроены холодильник.
- Не пользуйтесь для ускорения размораживания механическими устройствами или другими средствами, кроме рекомендованных изготовителем.
- Предохраняйте от повреждений контур циркуляции хладагента.
- Не устанавливайте внутрь холодильной или морозильной камеры никакие электроприборы, за исключением рекомендованных изготовителем.
- Дети или лица преклонного возраста, а также лица с недостаточными физическими возможностями не должны пользоваться холодильником без вашего присмотра или не получив инструкций по правильному пользованию холодильником.
- Следите за тем, чтобы дети не играли с холодильником.
- Не позволяйте детям повисать на дверцах холодильника. Они могут получить серьезную травму.
- Не прикасайтесь мокрыми руками к внутренним стенкам морозильной камеры или к продуктам, находящимся в этой камере.
- Руки могут примерзнуть.
- Если вы не будете пользоваться холодильником в течение длительного времени, извлеките вилку сетевого шнура из розетки.
- Ухудшение электрической изоляции может привести к пожару.
- Не храните на холодильнике посторонние предметы.
- При открывании или закрывании дверцы эти предметы могут упасть, повредиться или привести к травме.

СИМВОЛЫ ПРЕДОСТЕРЕЖЕНИЙ



ПРЕДОСТЕРЕЖЕНИЕ

- Данное изделие предназначено только для хранения продуктов питания в домашних условиях.
- Необходимо соблюдать рекомендованные сроки хранения продуктов. Обращайтесь к соответствующим инструкциям.
- Бутылки следует ставить плотно одну к другой, чтобы они не выпали при открывании дверцы холодильника.
- Не кладите в морозильную камеру газированные или шипучие напитки.
Не переполняйте холодильник продуктами.
- Если при открывании дверцы продукты выпадут из холодильника, вы можете получить травму.
- Не кладите в морозильную камеру бутылки или иные стеклянные сосуды.
- При замораживании стекло может лопнуть, и вы получите травму.
- Не распыляйте рядом с холодильником горючий газ.
- Это может привести к взрыву или пожару.
- Не брызгайте водой на внутренние или наружные поверхности холодильника.
- Это может привести к пожару или поражению электрическим током.
- Не храните в холодильнике летучие и легковоспламеняющиеся вещества.
- Хранение в холодильнике бензола, растворителя, спирта, эфира, сжиженного газа и т. п. может привести к взрыву.
- Если вы надолго уезжаете в отпуск, необходимо освободить холодильник от продуктов и отключить от электросети.
- Не замораживайте повторно полностью оттаявшие продукты.
- Не храните в холодильнике фармацевтические препараты, материалы для научных исследований и чувствительные к температуре материалы.
- В холодильнике не должны храниться вещества с точно заданной температурой хранения.
- Не ставьте на холодильник сосуды, наполненные водой.
- Пролитая вода может привести к возгоранию или поражению электрическим током.
- Не подвергайте стеклянную поверхность ударным и прочим чрезмерным нагрузкам.
- В противном случае, помимо материального ущерба, можно получить травму осколками стекла.

Инструкции по технике безопасности

ПРЕДОСТЕРЕЖЕНИЯ О ЧИСТКЕ

- Не засовывайте руки под нижнюю кромку холодильника.
- Острая кромка может нанести вам травму.
- Никогда не вставляйте пальцы или какие-либо предметы в отверстие диспенсера воды и подающий желоб для льда.
- Это может привести к травме или повреждению холодильника.
- При чистке вилки сетевого шнура никогда не пользуйтесь влажной салфеткой, удаляйте посторонние вещества или пыль с поверхности штырей штепсельной вилки.
- В противном случае может произойти возгорание.
- Если при чистке вы отключали холодильник от электросети, необходимо подождать не меньше пяти минут, прежде чем вновь включать вилку в розетку.

ПРЕДУПРЕЖДЕНИЯ ОБ УТИЛИЗАЦИИ ХОЛОДИЛЬНИКА

- Перед утилизацией любого холодильника демонтируйте дверцы, уплотнительные прокладки и защелку дверцы, чтобы маленькие дети или домашние животные не могли оказаться запертыми внутри холодильника.
- Оставьте полки на месте, чтобы дети не могли влезть внутрь холодильника.
В холодильниках используется хладагент R600a или R143a. Информацию о типе хладагента, используемом в вашем холодильнике, можно найти в паспортной табличке компрессора на задней стенке холодильника или в табличке холодильника, прикрепленной на внутренней стенке холодильной камеры. Если в этом изделии содержится воспламеняющийся газ (хладагент R600a), обратитесь в местные органы власти за рекомендациями по безопасной утилизации изделия.
- При изготовлении теплоизоляции в качестве вспенивающего газа используется циклопентан. Содержащиеся в теплоизоляционном материале газы требуют специальной процедуры утилизации. По вопросам безопасной для окружающей среды утилизации данного изделия обращайтесь в местные органы власти. Перед утилизацией холодильника позаботьтесь о том, чтобы не была повреждена ни одна из трубок на задней стенке. Трубки необходимо отламывать только на открытом воздухе.



ПРЕДОСТЕРЕЖЕНИЕ

В случае сбоя электроснабжения позвоните в местное отделение энергетической компании и спросите, как долго будет отключено электричество. Отключение электричества на один-два часа не сказывается на температуре в холодильнике. Однако пока электричество отключено, следует свести к минимуму число открытий дверцы холодильника. Если отключение электричества продолжится более 24 часов, выньте из холодильника все замороженные продукты. Если дверцы или крышки снабжены закрывающимися на ключ замками, ключи необходимо хранить вне досягаемости детей, а не вблизи от холодильника, чтобы дети не смогли случайно оказаться запертыми в холодильнике.



ПРЕДОСТЕРЕЖЕНИЕ

На поверхности некоторых моделей холодильников существует защитная пленка, предназначенная для защиты холодильника от царапин во время транспортировки. Чтобы избежать появления статического электричества, пожалуйста, снимайте защитную пленку медленно, не торопясь. Если в течение длительного времени защитная пленка не будет удалена, это может привести к изменению цвета стали.

Инструкции по технике безопасности

ДОПОЛНИТЕЛЬНЫЕ РЕКОМЕНДАЦИИ ПО ИСПОЛЬЗОВАНИЮ ХОЛОДИЛЬНИКА



- После установки дайте холодильнику постоять два часа.
- Для оптимальной работы холодильника следует соблюдать следующие требования:
 - Не помещайте продукты слишком близко к вентиляционным отверстиям на задней стенке холодильника, так как это может препятствовать свободной циркуляции воздуха в морозильной камере.
 - Перед тем как поместить продукты в холодильную или морозильную камеру, надежно заверните их или поместите в герметичные контейнеры.
 - Не помещайте в морозильную камеру свежие продукты рядом с замороженными.
- Если вас не будет дома менее трех недель, холодильник можно не отключать от электросети.
- Но если вы уезжаете более чем на три недели, выньте из холодильника все продукты, извлеките сетевой шнур из розетки, почистите холодильник, вымойте, а затем просушите его.
- Холодильник может работать неравномерно (разморозка содержимого или повышение температуры в морозильном отсеке), если температура эксплуатации находится вне приемлемого диапазона температур.
- Не храните в холодильнике продукты, которые легко портятся от низкой температуры, например бананы и дыни.
- Для оптимального замерзания льда помещайте форму для приготовления льда в место, предусмотренное изготовителем холодильника.
- В вашем холодильнике используется необмерзающий испаритель, поэтому размораживать холодильник вручную не нужно: это будет выполняться автоматически.
- Повышение температуры во время автоматического размораживания соответствует требованиям стандарта ISO. Но если вы хотите предотвратить излишнее повышение температуры во время размораживания, оберните замороженные продукты несколькими слоями газеты.
- Любое повышение температуры замороженных продуктов во время размораживания может уменьшить сроки хранения.

Советы по экономии электроэнергии

- Установите холодильник в прохладной сухой комнате с достаточной вентиляцией. Обеспечьте, чтобы на него не падал прямой солнечный свет, и никогда не устанавливайте его рядом с прямым источником тепла (например, батареей отопления).
- Никогда не загромождайте на холодильнике никакие отверстия или решетки.
- Дайте теплой пище остыть до комнатной температуры перед тем, как помещать ее в холодильник.
- Кладите в холодильную камеру замороженные продукты, которые вы хотите оттаять. В этом случае вы можете использовать низкие температуры замороженных продуктов для охлаждения продуктов в холодильной камере.
- Не держите дверцу холодильника открытой слишком долго, когда кладете в него продукты или вынимаете их. Чем на меньшее время открывается дверца, тем меньше льда образуется в морозильной камере.
- При установке холодильника оставьте зазоры справа, слева, сзади и сверху. Это позволит вам снизить энергопотребление и, соответственно, сумму счетов за электричество.

Содержание

НАСТРОЙКА ХОЛОДИЛЬНИКА

9

- 9 Подготовка к установке холодильника
- 10 Снятие дверец холодильника
- 13 Установка дверец холодильника
- 16 Выравнивание холодильника

НАСТРОЙКА ХОЛОДИЛЬНИКА

17

- 17 Тонкая регулировка зазора между дверцами холодильника
- 18 Проверка трубопровода диспенсера воды (опция)
- 19 Монтаж трубопровода диспенсера воды

ЭКСПЛУАТАЦИЯ ХОЛОДИЛЬНИКА

22

- 22 Установка холодильника
- 23 Эксплуатация холодильника
- 24 Использование цифровых индикаторов
- 25 Управление температурой
- 26 Использование диспенсера льда и холодной воды
- 27 Полки и емкости для хранения продуктов
- 28 Хранение продуктов
- 30 Отделение CoolSelect Duo (опция)
- 31 Разборка принадлежностей морозильной камеры
- 32 Разборка принадлежностей холодильной камеры
- 33 Чистка холодильника
- 34 Замена ламп освещения
- 35 Использование дверец холодильника

ВОЗМОЖНЫЕ НЕИСПРАВНОСТИ И СПОСОБЫ ИХ УСТРАНЕНИЯ

35

технические характеристики

36

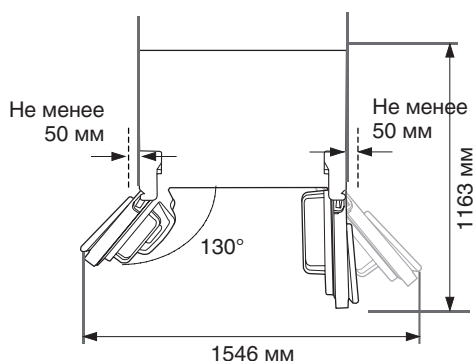
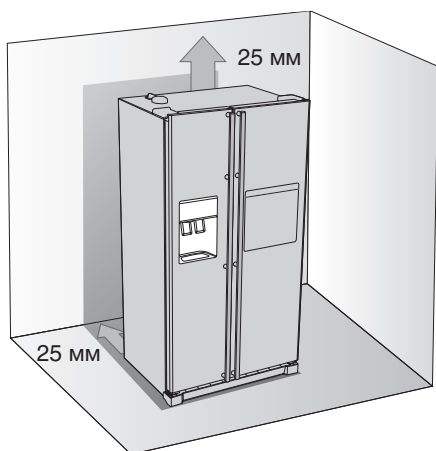
Установка холодильника

ПОДГОТОВКА К УСТАНОВКЕ ХОЛОДИЛЬНИКА

Поздравляем с покупкой холодильника Side-By-Side компании Samsung. Мы надеемся, что вам понравится множество современных функций и эффективность работы вашего нового холодильника.

Выбор наилучшего места для установки холодильника

- Выберите место с удобным доступом к водопроводу.
- Выберите место, куда не падает прямой солнечный свет.
- Выберите место, где пол ровный (или почти ровный)
- Выберите место, где можно легко и удобно открывать дверцы холодильника.
- Холодильник должен быть установлен на ровной поверхности.
 - Если холодильник находится в наклонном положении, возможны неполадки в работе внутренней системы охлаждения.
 - Обратите внимание на размеры пространства для установки холодильника.
- Размеры пространства указаны на приведенном ниже рисунке.



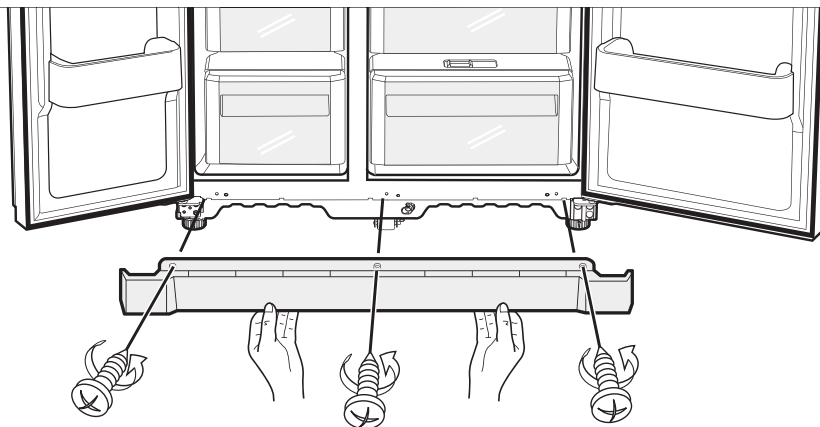
- ☞ При установке холодильника необходим зазор между ним и другими предметами справа, слева, сзади и сверху. Соблюдение этих требований снизит потребление электроэнергии и тем самым уменьшит счета за электричество.
- Не устанавливайте холодильник в помещении с температурой ниже 10°C.
- ПЕРЕД снятием дверцы морозильного отделения необходимо отсоединить трубку для подачи воды. Чтобы ее не повредить, обратитесь к разделу «Отсоединение трубки для подачи воды» на следующей странице.

СНЯТИЕ ДВЕРЦЕ ХОЛОДИЛЬНИКА

Если холодильник не проходит через дверной проем, можно снять его дверцы.

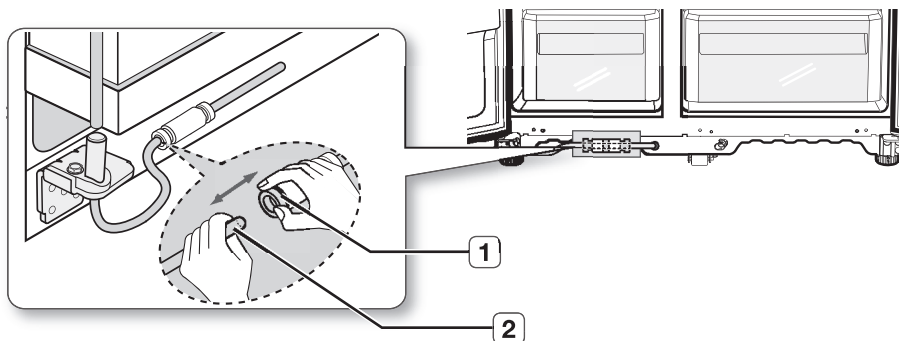
1. Снятие крышки, закрывающей ножки


Сначала откройте дверцы морозильной и холодильной камер, а затем снимите крышку, закрывающую ножки, отвернув три винта против часовой стрелки.



Отсоединение от холодильника трубки для подачи воды

1. Отсоедините трубку для подачи воды, нажав на фланец соединительной муфты **1** и потянув **2** за трубку.



 Не отрезайте трубку для подачи воды. Осторожно отсоедините ее от муфты.

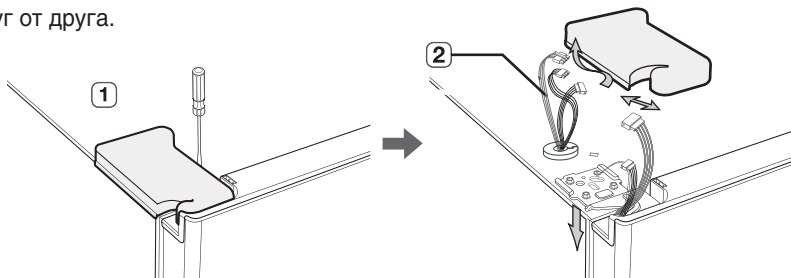
Установка холодильника

2. Демонтаж дверцы морозильной камеры

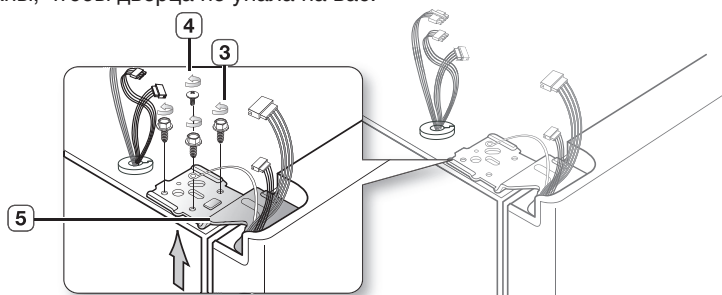
Внимание!

- Поднимайте дверцу строго вертикально, чтобы не погнуть и не сломать петли.
- Будьте осторожны, чтобы не пережать дверцей трубку подачи воды и жгуты проводов.
- Кладите дверцы на поверхность, исключая появление царапин или повреждений.

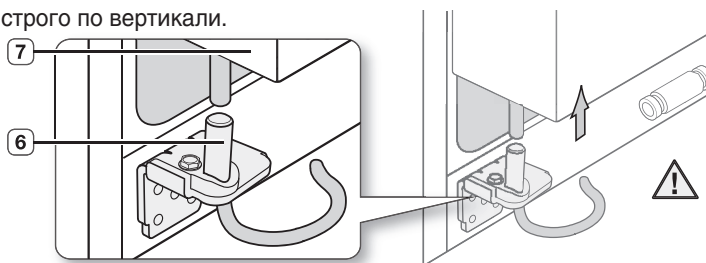
1. При закрытой дверце морозильной камеры снимите крышку верхней петли **1**, используя отвертку, а затем отсоедините разъемы проводов **2**, осторожно отделив их друг от друга.



2. Отверните винты крепления верхней петли **3** и заземляющий винт **4**, вращая их против часовой стрелки и снимите верхнюю петлю **5**. Во время разборки будьте осторожны, чтобы дверца не упала на вас.



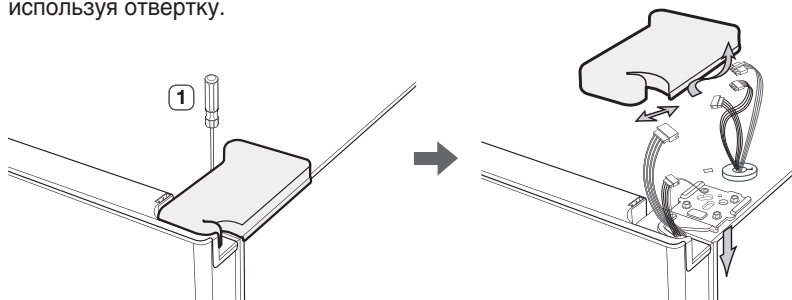
3. Затем снимите дверцу с нижней петли **6**, для чего осторожно поднимите дверцу **7** строго по вертикали.



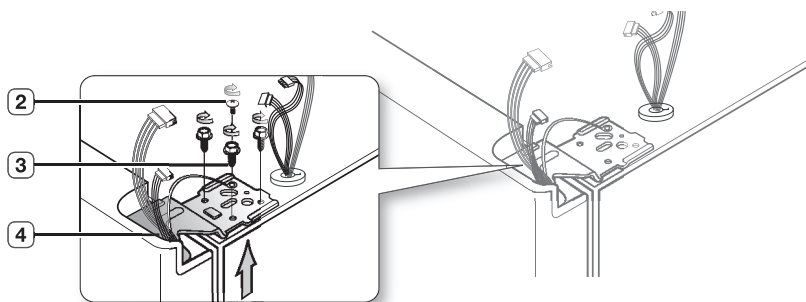
Будьте осторожны, чтобы не пережать дверцей трубку подачи воды и жгуты проводов.

Демонтаж дверцы холодильной камеры

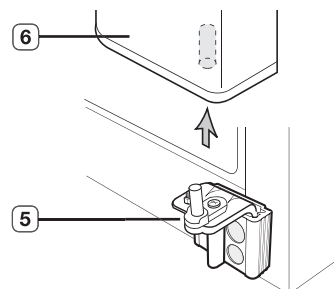
1. При закрытой дверце холодильной камеры снимите крышку верхней петли **1**, используя отвертку.



2. Отверните винты крепления верхней петли **2** и заземляющий винт **3**, вращая их против часовой стрелки и снимите верхнюю петлю **4**. Во время разборки будьте осторожны, чтобы дверца не упала на вас.



3. Снимите дверцу с нижней петли **5**, для чего осторожно поднимите дверцу **6** строго по вертикали.



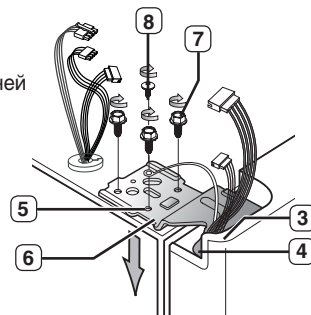
Установка холодильника

УСТАНОВКА ДВЕРЦ ХОЛОДИЛЬНИКА

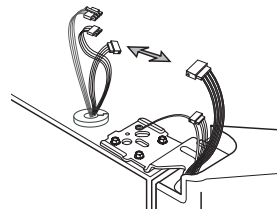
После перемещения холодильника на запланированное место следует установить дверцы на место.

Установка дверцы морозильной камеры

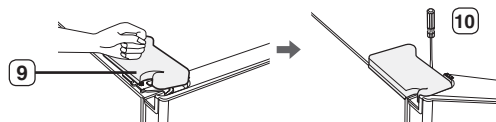
1. Вставьте стержень верхней петли **3** в отверстие в углу дверцы морозильной камеры **4**. Убедитесь в том, что отверстия в верхней петле **5** и отверстия в корпусе холодильника **6** совместились и заверните винты крепления петли **7** и заземляющий винт **8**, поворачивая их по часовой стрелке.



2. Соедините разъемы проводов.

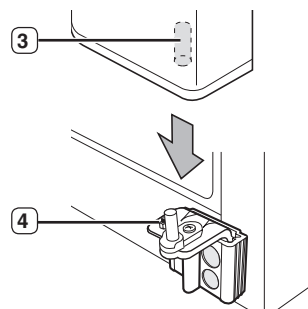


3. Наденьте переднюю часть крышки верхней петли **9** на переднюю часть верхней петли **10** и закрепите крышку при помощи винта.

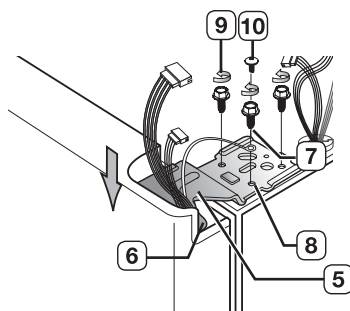


Установка дверцы холодильной камеры

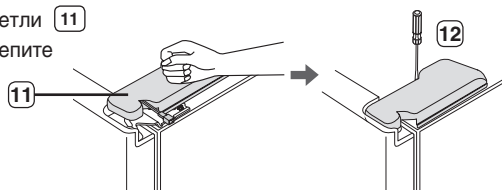
1. Насадите отверстие **3** в углу нижней части дверцы на штырь нижней петли **4**.



2. Вставьте стержень верхней петли **5** в отверстие петли **6**. Убедитесь в том, что отверстия в верхней петле **7** совместились с отверстиями в верхней части корпуса холодильника **8**. Затем заверните винты крепления петли **9** и заземляющий винт **10**, поворачивая их по часовой стрелке.



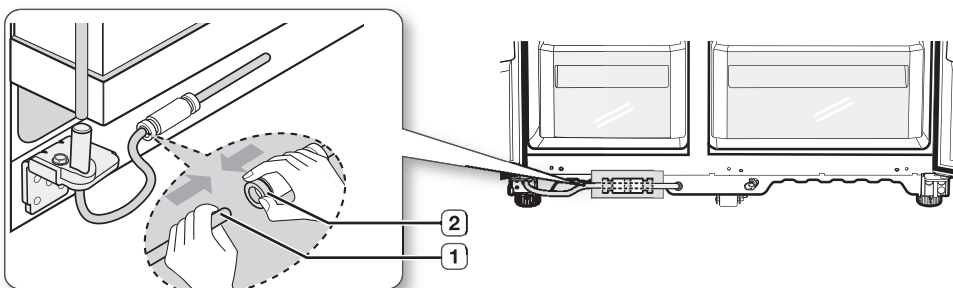
3. Наденьте переднюю часть крышки верхней петли **11** на переднюю часть верхней петли **12** и закрепите крышку при помощи винта.



Установка холодильника

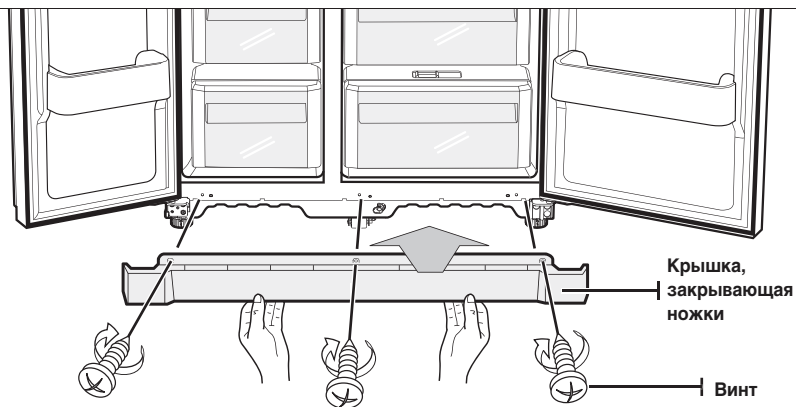
Подсоединение трубки для подачи воды

1. Вставьте трубку для подачи воды **1** в соединительную муфту **2**.



Установка крышки, закрывающей ножки

- Перед установкой крышки на место убедитесь в отсутствие утечки воды через муфту. Закрепите крышку, закрывающую ножки, завернув три винта по часовой стрелке, как показано на рисунке.



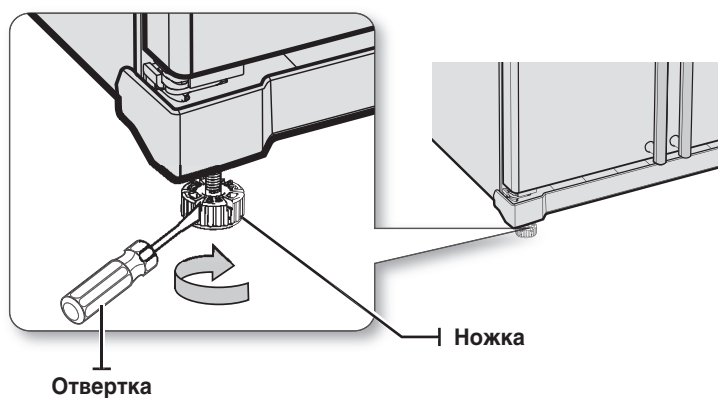
ВЫРАВНИВАНИЕ ХОЛОДИЛЬНИКА

Теперь, когда вы вернули на место дверцы холодильника, необходимо выровнять положение холодильника, после чего он будет окончательно готов к работе. Если холодильник находится в наклонном положении, невозможно выровнять положение дверец.

 Высоту передней части холодильника тоже можно отрегулировать.

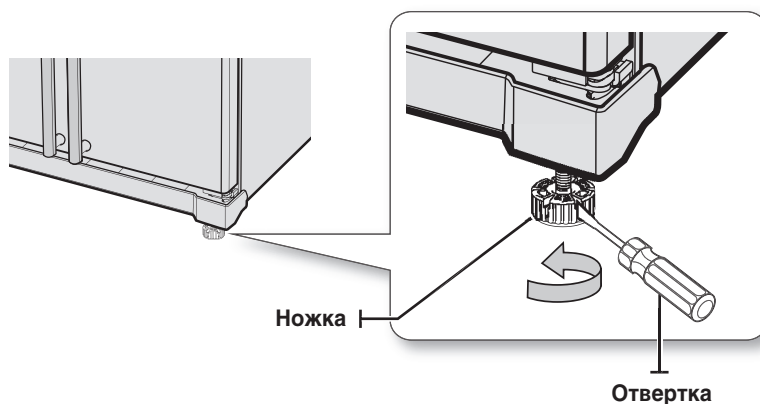
Если дверца морозильной камеры ниже дверцы холодильной камеры


Вставьте шлицевую отвертку в прорезь на ножке холодильника и выровняйте морозильную камеру, вращая ножку по часовой или против часовой стрелки.



Если дверца морозильной камеры выше дверцы холодильной камеры

Вставьте шлицевую отвертку в прорезь на ножке холодильника и выровняйте холодильную камеру, вращая ножку по часовой или против часовой стрелки.



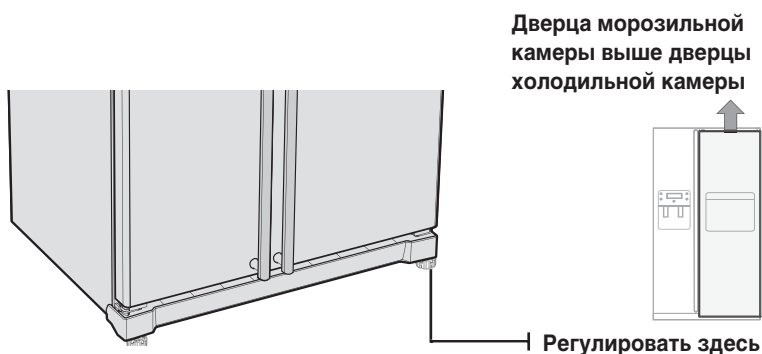
 Если необходимо точнее отрегулировать высоту дверец, обратитесь к следующему разделу, где подробно описывается эта процедура.

Внимание: при транспортировке с завода ножки холодильника не отрегулированы. Перед использованием убедитесь в том, что обе ножки устройства касаются пола, и выровняйте положение холодильника.

Установка холодильника

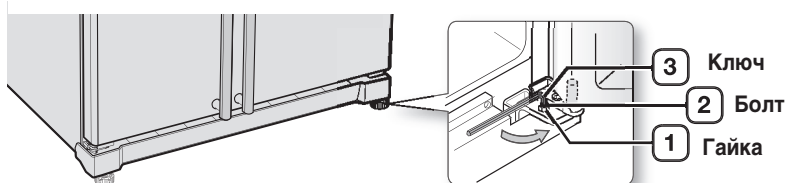
ТОНКАЯ РЕГУЛИРОВКА ЗАЗОРА МЕЖДУ ДВЕРЦАМИ


Помните, что выравнивание холодильника необходимо для выравнивания положения дверец. При необходимости вновь перечтите предыдущий раздел, где описывается выравнивание холодильника.





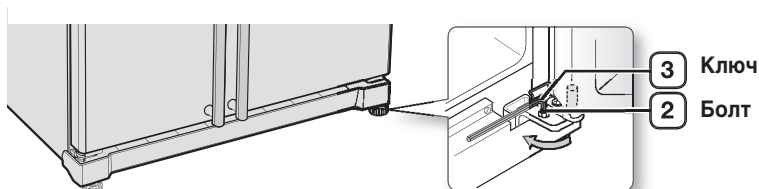
Дверцы регулируются, как указано ниже. Откройте дверцы и выполните регулировку сначала одной, а затем другой дверцы следующим образом.


1. Отворачивайте гайку **1** на нижней петле дверцы, пока она не дойдет до верхнего конца болта **2**.




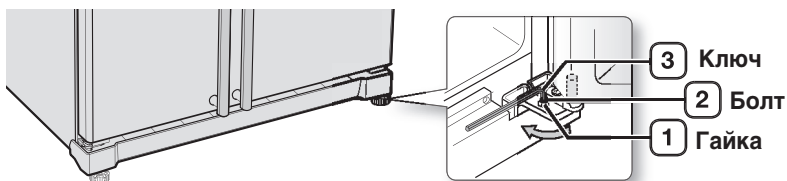
-  Ослабив гайку **1**, воспользуйтесь входящим в комплект поставки холодильника шестигранным ключом **3**, чтобы повернуть болт **2** против часовой стрелки. После этого гайку **1** можно будет отворачивать пальцами.


2. Отрегулируйте зазор между дверцами, поворачивая болт **2** по часовой  или против часовой стрелки .



-  При повороте болта по часовой стрелке  дверца приподнимается.

3. Отрегулировав высоту дверец, поворачивайте гайку **1** по часовой стрелке , пока она не дойдет до нижнего конца болта, затем вновь затяните болт ключом **3**, чтобы зафиксировать гайку **1**.



 Если гайку не зафиксировать надежно, болт может ослабнуть.


ПРОВЕРКА ТРУБОПРОВОДА ДИСПЕНСERA ВОДЫ

Диспенсер воды — одно из многих полезных устройств вашего нового холодильника. Чтобы сохранить ваше здоровье, в холодильниках Samsung установлен фильтр для воды, удаляющий посторонние частицы. Однако он не стерилизует воду и не уничтожает микроорганизмы. Для этого вам потребуется приобрести систему очистки воды.

Для нормальной работы устройства для приготовления льда требуется давление воды 138-862 кПа. Давление считается приемлемым, если бумажный стаканчик объемом 170 мл можно наполнить водой из крана примерно за 10 секунд.

Если холодильник устанавливается в местности с низким давлением воды (ниже 138 кПа), то для компенсации недостатка давления можно установить бустерный насос.

Наполните емкость для воды, расположенную внутри холодильника. Для этого нажимайте рычаг подачи воды, пока вода не пойдет из выходного отверстия диспенсера.

 Комплект для подключения трубопровода подачи воды входит в комплект поставки холодильника. Он находится в выдвижном ящике морозильной камеры.

КОМПЛЕКТ ДЛЯ ПОДКЛЮЧЕНИЯ ТРУБОПРОВОДА ПОДАЧИ ВОДЫ



Connect the water pipe with coupler and tap.

1. Close the main water tap.
2. Connect coupler "A" to the tap. **Note:**

ГАРАНТИЙНАЯ ИНФОРМАЦИЯ

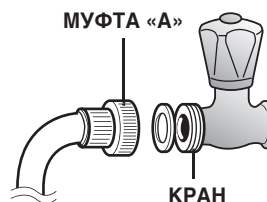
Изготовитель холодильника и устройства приготовления льда не дают гарантии на монтаж трубопровода подачи воды. Тщательно следуйте данной инструкции, чтобы минимизировать риск повреждений водопровода, требующих дорогостоящего ремонта.

Примечание:

Если соединительная муфта не подходит к имеющемуся крану, обратитесь в ближайший уполномоченный сервисный центр и приобретите соединительную муфту нужного типа для правильного монтажа.

ПРЕДОСТЕРЕЖЕНИЕ

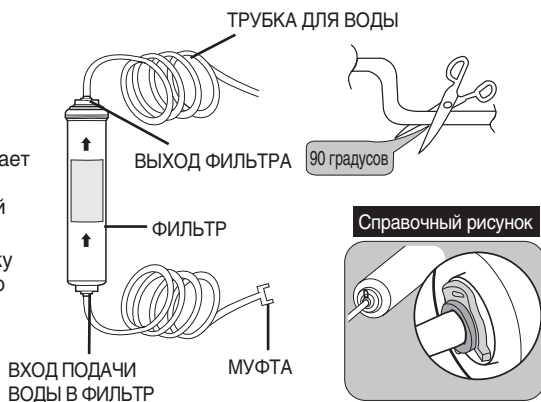
Трубка для воды должна подсоединяться к трубе с холодной водой. Ее подсоединение к трубе с горячей водой может вызвать проблемы в работе фильтра.



Установка ХОЛОДИЛЬНИКА

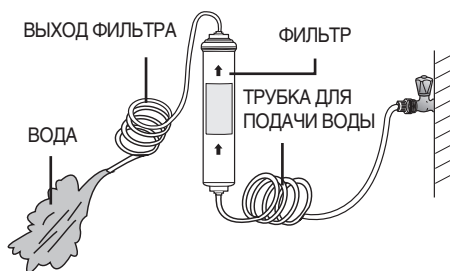
Выберите место для установки фильтра (модель с фильтром).

- Если в процессе установки фильтра возникает необходимость перемонтировать трубки на входе и выходе фильтра, см. справочный рисунок.
- Обрежьте присоединенную к фильтру трубку для воды до нужной длины, предварительно измерив расстояние от фильтра до крана водопровода холодной воды.



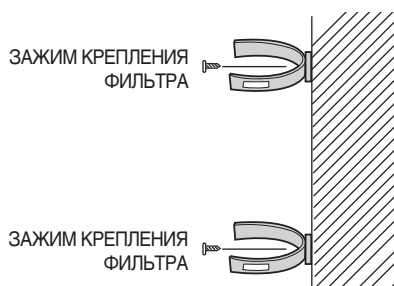
Удалите осадок из фильтра (модель с фильтром).

- Откройте главный вентиль в квартире, чтобы проверить, подается ли вода через трубку для подачи воды на вход фильтра.
- Если вода не выходит из фильтра, проверьте, открыт ли водопроводный кран. Оставьте кран открытым, пока из фильтра не пойдет чистая вода и не будут удалены загрязнения и осадок, которые могли остаться в фильтре в процессе его изготовления.



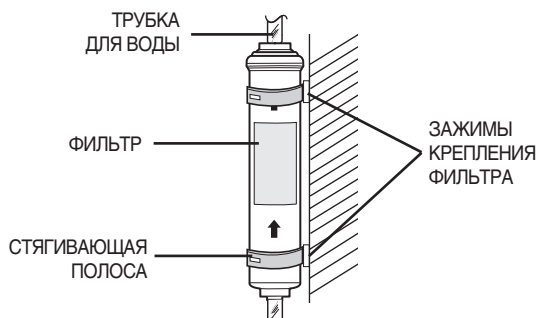
Смонтируйте зажимы крепления фильтра .

- Прижмите зажим крепления фильтра к стене в подходящем месте (например, под кухонной мойкой) и прочно прикрепите зажим винтом.



Закрепите фильтр .

- Закрепите фильтр , как показано на рисунке справа.



Подсоедините трубку для подачи воды к холодильнику.

- Снимите крышку компрессора холодильника.
- Подсоедините трубку для подачи воды к вентилю, как это показано на рисунке.
- После подсоединения проверьте, не протекает ли вода в месте соединения. В случае протечки повторите процедуру подсоединения.

Установите на место крышку компрессора холодильника.



Закрепите трубку для подачи воды.

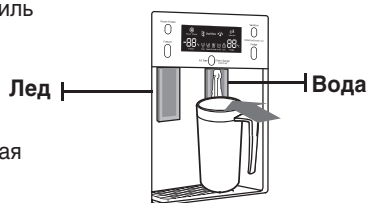
- С помощью хомутов «А» прикрепите трубку для подачи воды к стене (до задней стенки холодильника).
- Когда трубка для подачи воды закреплена по всей длине, убедитесь в том, в трубке отсутствуют перегибы и что она ничем не прижата.




Эксплуатация холодильника

Очистка трубопровода диспенсера воды после установки фильтра

1. Откройте главный вентиль в квартире и запорный вентиль трубки для подачи воды.
2. Дайте воде течь до тех пор, пока она не станет чистой (примерно один литр). Это прочистит систему подачи воды и удалит воздух из трубок.
3. В некоторых квартирах может потребоваться добавочная промывка системы.
4. Откройте дверцу холодильника и убедитесь в отсутствии протечек вокруг фильтра для воды.

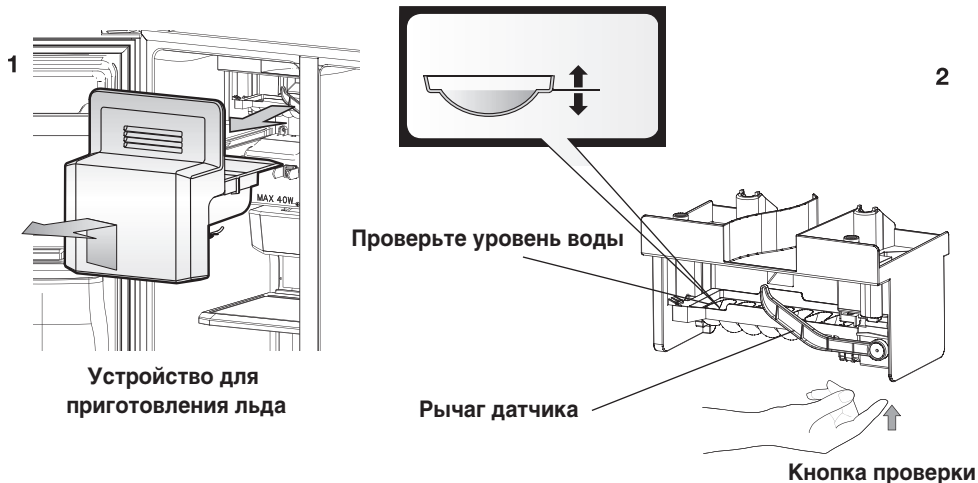


 После установки нового фильтра вода может некоторое время вытекать из диспенсера воды. Причина этого - попавший в трубки воздух. Это нормальное явление, которое не ведет к сбоям в работе.

Проверка объема воды, подаваемой в диспенсер льда (опция).

1. Приподнимите и осторожно выдвиньте на себя емкость диспенсера льда из морозильной камеры.
2. При нажатии кнопки Test («Проверка») в течение 1,5 секунд в кассету для приготовления льда наливается вода из трубки подачи воды. После заполнения кассеты проверьте количество воды (см. рисунок ниже).

Если воды меньше нормы, кусочки льда получатся слишком маленькими. Это проблема связана с недостаточным напором воды в водопроводе, а не с холодильником.



Эксплуатация холодильника

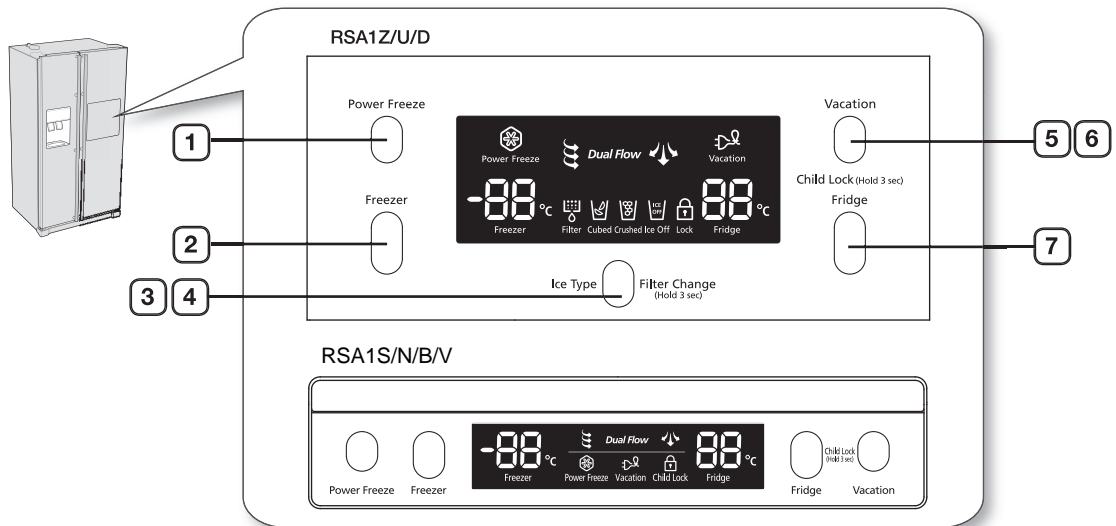
УСТАНОВКА ХОЛОДИЛЬНИКА


После установки холодильника его можно включить и использовать все его функции и режимы. После выполнения перечисленных ниже действий холодильник должен быть полностью готов к работе. Если холодильник не работает, проверьте подачу напряжения и сеть электропитания или обратитесь к разделу «Возможные неисправности и способы их устранения» в конце данной инструкции. Если у вас все-таки возникли вопросы, обратитесь в сервисный центр компании Samsung Electronics.

1. Установите холодильник так, чтобы между стеной и холодильником оставалось достаточно места. Обратитесь к разделу «Инструкции по установке холодильника» данного руководства.
2. Включите вилку сетевого шнура в розетку сети переменного тока и убедитесь, что при открытии дверцы в холодильнике включается освещение.
3. Установите регулятором температуры самую низкую температуру и дайте холодильнику поработать в течение часа. Морозильное отделение должно немного охладиться, а двигатель компрессора должен работать мягко, издавая негромкое гудение.
4. Учтите, что нужная температура внутри холодильника установится только спустя несколько часов после включения. Когда температура внутри холодильника станет достаточно низкой, можно поместить в него продукты и напитки.

ЭКСПЛУАТАЦИЯ ХОЛОДИЛЬНИКА

Использование панели управления



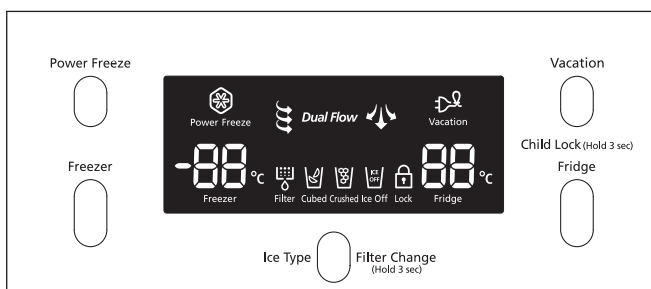
<p>1 Кнопка Power Freeze («Усиленное замораживание»)</p>	<p>При нажатии этой кнопки ускоряется замораживание продуктов в морозильной камере. Это может оказаться полезным, когда необходимо быстро заморозить скоропортящиеся продукты или резко поднялась температура в морозильной камере (например, если дверца камеры была надолго оставлена открытой).</p>
<p>2 Кнопка Freezer («Морозильная камера»)</p>	<p>Нажимайте кнопку Freezer, чтобы установить в морозильной камере требуемую температуру. Температуру можно устанавливать в диапазоне от -14°C до -25°C.</p>
<p>3 Кнопка Ice Type («Тип льда»)</p>	<p>Используйте эту кнопку для выбора льда кубиками или крошкой и выключения режима приготовления льда.</p>
<p>4 Кнопка Filter Change («Замена фильтра»)</p>	<p>После замены фильтра для воды удерживайте эту кнопку нажатой в течение трех секунд, чтобы сбросить показания счетчика времени работы фильтра.</p>
<p>5 Кнопка Vacation («Отпуск»)</p>	<p>Если вы уезжаете в отпуск или в длительную командировку и не будете пользоваться холодильником, нажмите кнопку Vacation. При выборе режима «Отпуск» отключается холодильная камера и загорается светодиодный индикатор Vacation.  При выборе режима «Отпуск» настоятельно рекомендуется вынуть все продукты из холодильной камеры и не оставлять ее дверцу приоткрытой.</p>
<p>6 Режим «Блокировка от детей»</p>	<p>Если одновременно удерживать нажатыми кнопки Vacation («Отпуск») и Fridge («Холодильная камера») в течение трех секунд, блокируются все кнопки управления холодильником. Кроме того, блокируются рычаги диспенсеров воды и льда. Для отмены данного режима еще раз удерживайте нажатыми две эти кнопки.</p>
<p>7 Кнопка Fridge («Холодильная камера»)</p>	<p>Нажимайте кнопку Fridge, чтобы установить требуемую температуру в холодильной камере. Температуру можно устанавливать в диапазоне от 1 до 7°C</p>

Эксплуатация ХОЛОДИЛЬНИКА

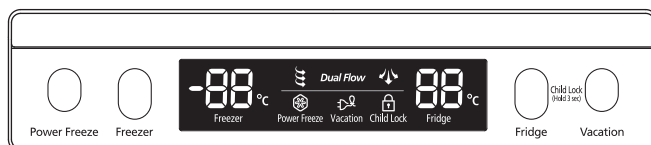
ИСПОЛЬЗОВАНИЕ ЦИФРОВЫХ ИНДИКАТОРОВ

На цифровом индикаторе «88» в зоне Freezer отображается текущая температура в морозильной камере.
На цифровом индикаторе «88» в зоне Fridge отображается текущая температура в холодильной камере.

RSA1Z/U/D




RSA1S/N/B/V



Индикатор «Усиленное замораживание»

При включении этого режима начинает светиться значок **Power Freeze** («Усиленное замораживание»). Нажмите кнопку **Power Freeze** («Усиленное замораживание») — и выработка льда увеличится. После приготовления достаточного количества льда нажмите эту кнопку еще раз, чтобы выключить режим **Power Freeze**.

 При использовании этого режима увеличивается потребление электроэнергии. Эту функцию следует включить как минимум за 24 часа до того, как вы планируете поместить в морозильную камеру большое количество продуктов.

Индикатор Filter («Фильтр»)

Если индикатор замены фильтра загорелся, это значит, что фильтр для воды следует заменить. Обычно это случается примерно каждые шесть месяцев.

После снятия старого фильтра и установки нового (см. стр. 18 с инструкциями по замене фильтра) сбросьте показания индикатора, нажав кнопку Ice Type («Тип льда») и удерживая ее нажатой примерно три секунды. Индикатор вновь загорится примерно через шесть месяцев, опять сигнализируя вам, что фильтр следует заменить.

Если фильтр для воды не используется, удерживайте нажатой кнопку Ice Type («Тип льда») более 5 секунд, после чего индикатор фильтра и надпись Filter Change погаснут.

Индикатор Child Lock («Блокировка от детей»)

Этот индикатор загорается при включении режима блокировки от детей одновременным нажатием кнопок Vacation («Отпуск») и Fridge («Холодильная камера») в течение трех секунд. Чтобы выключить блокировку от детей, вновь удерживайте нажатыми две эти кнопки в течение трех секунд.

Лед кубиками, крошкой и выключение приготовления льда

Вы можете получить лед кубиками или крошкой, выбрав тип льда нажатием кнопки Ice Type («Тип льда») на цифровой панели управления. Если лед не нужен, можно выключить приготовление льда для экономии воды и электроэнергии. Индикатор типа льда показывает выбранный тип льда (или что приготовление льда выключено).



УПРАВЛЕНИЕ ТЕМПЕРАТУРОЙ

Управление температурой в морозильной камере

Температуру в морозильной камере можно устанавливать в диапазоне от -14 до -25°C по вашим потребностям. Последовательно нажимайте кнопку Freezer («Морозильная камера»), пока на индикаторе не появится желаемая температура. Имейте в виду, что такие продукты, как мороженое, могут размягчаться при температуре -16°C и выше.


Значения температуры на индикаторе последовательно изменяются в диапазоне от -14 до -25°C . Когда значение на индикаторе достигнет -14°C , при следующем нажатии кнопки температура возвращается к -25°C .

Через пять секунд после установки новой температуры индикатор вновь отображает фактическую температуру в морозильной камере. Однако этот показатель будет меняться, пока температура в морозильной камере не достигнет выбранного значения.

Управление температурой в холодильной камере

Температуру в холодильной камере можно установить в диапазоне от 7 до 1°C по вашим потребностям. Последовательно нажимайте кнопку Fridge («Холодильная камера»), пока на индикаторе не появится желаемая температура.

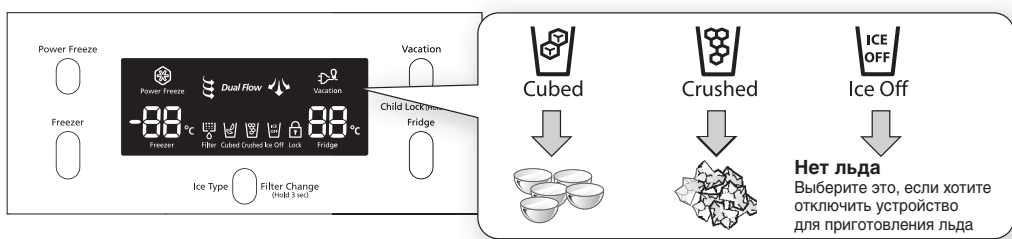
Значения на индикаторе температуры изменяются аналогично их изменению в морозильной камере. Нажимайте кнопку Fridge («Холодильная камера»), пока не установите желаемую температуру. Через несколько секунд температура в холодильной камере начнет приближаться к выбранному значению. Этот будет отражаться на цифровом индикаторе температуры.

 Температура в морозильной или холодильной камере может повышаться, если вы часто открываете дверцу или ставите в холодильник много теплой или горячей пищи. В таких случаях показания на цифровых индикаторах могут мигать. Цифровые индикаторы перестанут мигать, когда значения температуры в морозильной и холодильной камере вернуться к нормальным установленным значениям. Если мигание индикаторов не прекращается, вам придется выполнить «перезагрузку» системы управления холодильника. Попробуйте отсоединить вилку сетевого шнура холодильника от розетки, подождать 10 минут, а затем вновь вставить вилку в розетку.

Эксплуатация ХОЛОДИЛЬНИКА

ИСПОЛЬЗОВАНИЕ ДИСПЕНСЕРА ЛЬДА И ХОЛОДНОЙ ВОДЫ

Выберите желаемый тип льда, нажимая кнопку **Ice Type** («Тип льда»).



 Лед готовится в виде кубиков. При выборе типа льда «Крошка» устройство приготовления льда измельчает кубики льда в крошку.

Использование диспенсера льда

Поместите стакан под отверстие диспенсера льда и осторожно нажмите стаканом на рычаг. Убедитесь, что стакан расположен в диспенсере правильно, чтобы предотвратить выпадение льда из стакана.



Использование диспенсера воды

Поместите стакан под отверстие диспенсера воды и осторожно нажмите стаканом на рычаг системы подачи воды. Расположите стакан точно под отверстием системы подачи воды, чтобы вода не пролилась мимо стакана.



ВНИМАНИЕ!

- Следите за тем, чтобы пальцы рук или какие-либо посторонние предметы не попадали в лоток диспенсера льда или в емкость для льда.
 - Это может привести к травме или материальному ущербу.
- Следите за тем, чтобы пальцы рук или какие-либо предметы не попадали в отверстие диспенсера воды и льда.
 - Это может привести к травме.
- Используйте только диспенсер льда, входящий в комплект холодильника.
- Данный холодильник должен подключаться к водопроводу с питьевой водой только квалифицированным специалистом.

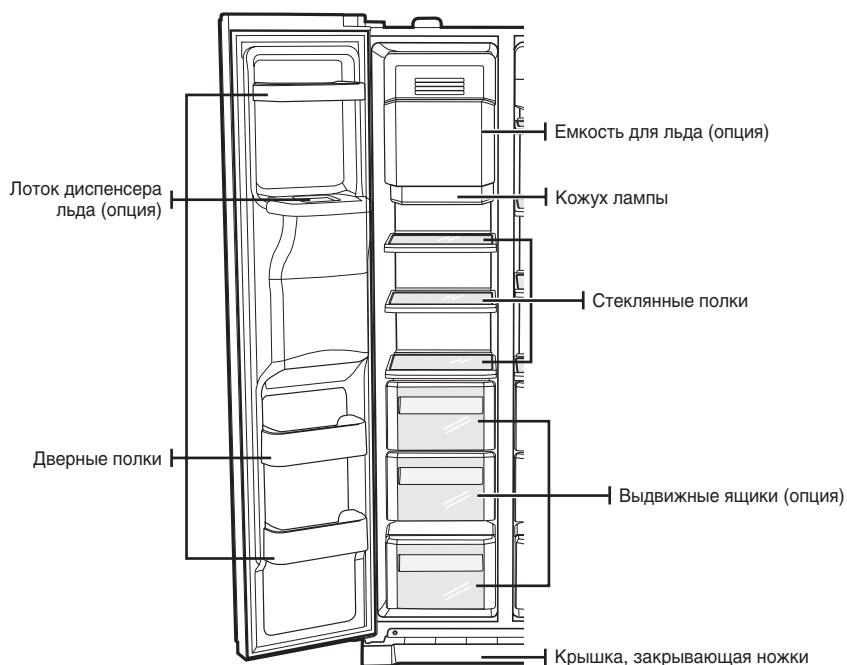


ПРЕДОСТЕРЕЖЕНИЕ

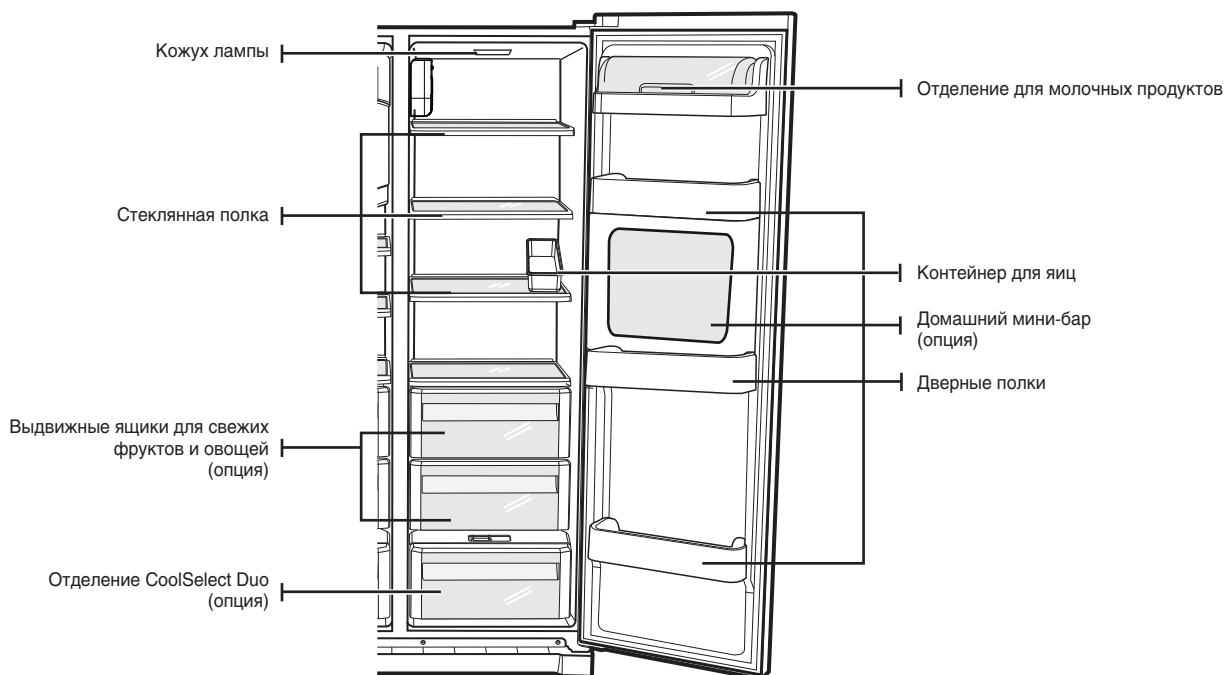
- Для нормальной работы диспенсера льда давление воды в системе должно составлять 138-862 кПа.
- Если вы уезжаете в отпуск или в длительную командировку и не будете пользоваться диспенсером воды и льда, закройте вентиль подачи воды.
 - Иначе во время вашего отсутствия может произойти утечка воды.
- Протрите внутренние части холодильника насухо и оставьте его дверцы приоткрытыми.
 - Иначе внутри холодильника могут возникнуть неприятные запахи и завестись плесень.

ПОЛКИ И ЕМКОСТИ ДЛЯ ХРАНЕНИЯ ПРОДУКТОВ

Морозильная камера



Холодильная камера



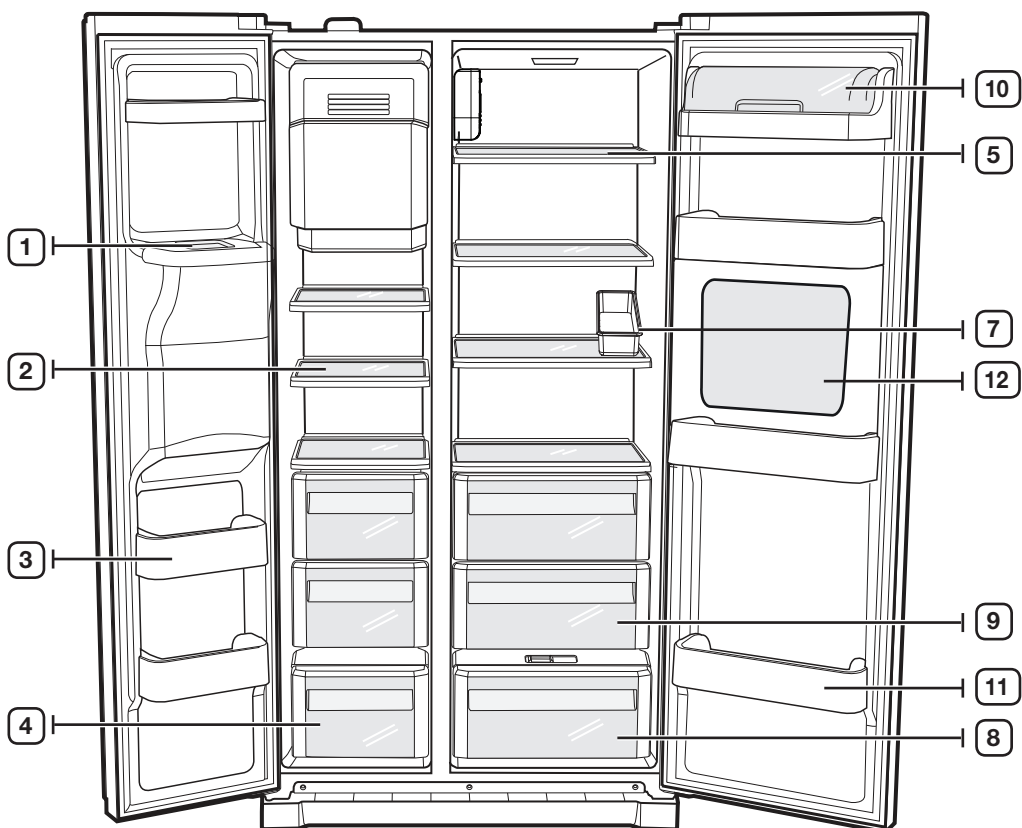
Эксплуатация холодильника

ХРАНЕНИЕ ПРОДУКТОВ

Хранение продуктов в морозильной камере





Конструкция холодильника Side-By-Side компании Samsung предоставит вам максимум возможностей и функций, позволяющих экономить пространство для хранения продуктов. Здесь есть несколько специализированных отделений для того, чтобы дольше сохранять продукты свежими. Помните: чтобы лед не приобрел запаха продуктов, они должны быть тщательно и герметично упакованы.

- ☑ Чтобы получить больше места, вы можете удалить ящик(и) из морозильной камеры, за исключением нижнего ящика морозильной камеры и лотков для льда (для моделей RSA1S ***, RSA1B ***, RSA1N ***, RSA1W *** и RSA1V***), это не повлияет на тепловые и механические характеристики. Указанный объем отделения для хранения замороженных продуктов питания рассчитан для случая с удаленными компонентами.





Для обеспечения оптимального энергопотребления оставьте полки, ящики и корзины на своих исходных местах, как показано на рисунке на стр.

Хранение продуктов в морозильной камере

1 ЛОТОК ДИСПЕНСERA ЛЬДА  ВНИМАНИЕ	Следите за тем, чтобы пальцы рук или какие-либо посторонние предметы не попадали в лоток диспенсера льда или в емкость для льда. Это может привести к травме или поломке холодильника.
2 ПОЛКИ	Используются для хранения всех видов замороженных продуктов. 
3 ДВЕРНЫЕ ПОЛКИ	Используются для хранения замороженных продуктов в мелкой расфасовке. 
4 ВЫДВИЖНЫЕ ЯЩИКИ	Лучше всего использовать для хранения мяса или сухих продуктов. Продукты должны быть надежно упакованы в металлическую фольгу или другой подходящий материал, либо помещены в подходящие контейнеры. 

Хранение продуктов в холодильной камере

5 ПОЛКИ	Обладают конструкцией, стойкой к трещинам. Используются для хранения всех видов продуктов и напитков. Круглые метки на поверхности стекла — нормальное явление, их обычно можно удалить с помощью влажной тряпки. 
7 ПОДДОН ДЛЯ ЯИЦ	Наилучшее место для хранения яиц. Для удобства доступа положите ПОДДОН ДЛЯ ЯИЦ на полку.
8 ОТДЕЛЕНИЕ COOLSELECT DUO (ОПЦИЯ)	Это отделение сохранит вкус и свежесть продуктов. Храните в нем сыр, мясо, птицу, рыбу или другие часто потребляемые продукты. 
9 ВЫДВИЖНОЙ ОТСЕК ДЛЯ ФРУКТОВ И ОВОЩЕЙ	Этот отсек сохранит свежесть фруктов и овощей. В нем предусмотрена система управления влажностью. 
10 КОНТЕЙНЕР ДЛЯ МОЛОЧНЫХ ПРОДУКТОВ	Используется для хранения молочных продуктов в мелкой расфасовке, таких, как сливочное масло или маргарин, йогурт или плавленые сырки. 
11 ДВЕРНЫЕ ПОЛКИ	Конструкция полок позволяет хранить высокие упаковки, например большие бутылки молока и другие объемные контейнеры. 
12 ДОМАШНИЙ МИНИБАР	Используется для хранения часто потребляемых продуктов, например, напитков в металлических банках и закусок, обеспечивая доступ к ним без открытия дверцы холодильной камеры. 

 Бутылки следует ставить плотно одна к другой, чтобы они не выпали при открывании дверцы холодильной камеры.

 **ВНИМАНИЕ!**

- Если вы надолго уезжаете, лучше освободить холодильник от продуктов и выключить его. Протрите внутренние части холодильника насухо и оставьте его дверцы приоткрытыми. В противном случае внутри холодильника могут возникнуть неприятные запахи и завестись плесень.
- Если холодильник не будет использоваться в течение длительного времени, извлеките вилку сетевого шнура из розетки.
 - Ухудшение изоляции может привести к пожару.

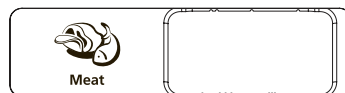
Эксплуатация ХОЛОДИЛЬНИКА

ИСПОЛЬЗОВАНИЕ ОТДЕЛЕНИЯ CoolSelect Duo (ОПЦИЯ)

Мы создали отделение CoolSelect Duo, чтобы облегчить вашу жизнь.

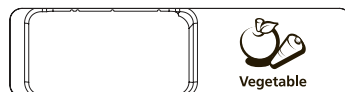
Режим Meat («Мясо»)


При выборе режима **Meat** («Мясо») в отделение поступает холод из морозильной камеры и создается температура, оптимальная для хранения мяса или окорока. Это позволяет дольше сохранять свежесть мяса или окорока.



Режим Vegetable («Овощи»)

При выборе режима **Vegetable** («Овощи») в отделение перестает поступать холод из морозильной камеры и создается температура, оптимальная для хранения овощей и фруктов. Это позволяет дольше сохранять свежесть овощей и фруктов.



 При работе отделения в режиме **Meat** («Мясо») или **Vegetable** («Овощи») необходимо вынуть из него все продукты, для которых не подходит выбранный режим.

РАЗБОРКА ПРИНАДЛЕЖНОСТЕЙ МОРОЗИЛЬНОЙ КАМЕРЫ

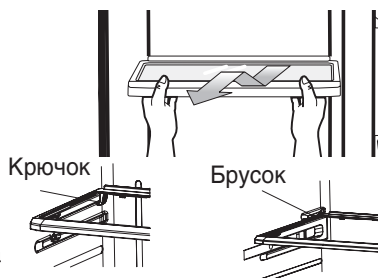
Чистить и устанавливать на место внутренние принадлежности морозильной камеры очень легко.

1. Чтобы вынуть стеклянную полку, потяните ее на себя упора. Затем осторожно приподнимите ее и извлеките из камеры.

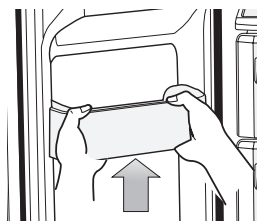


ПРЕДОСТЕРЕЖЕНИЕ

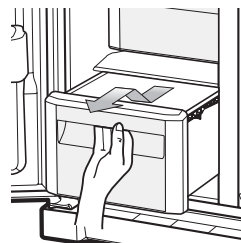
Если в задней части полки отсутствуют крючки, не дающие ей наклоняться, полку необходимо вдвинуть на всю глубину до упорных брусков, как показано на рисунке. Если этого не сделать, полка может выпасть из холодильника.



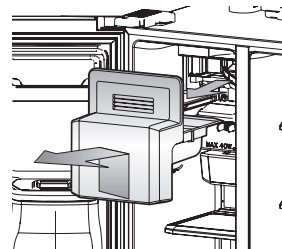
2. Возьмитесь за **дверную полку** двумя руками и затем снимите ее, осторожно подняв вверх.



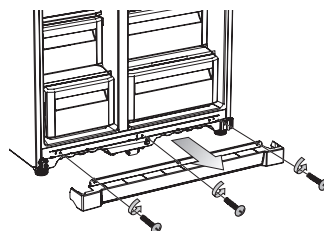
3. Выньте **выдвижной отсек**, потянув его на себя и слегка приподняв вверх.



4. Извлеките **емкость для льда**, приподняв ее и вытянув наружу.



5. Снимите **крышку, закрывающую ножки**, открыв дверцы морозильной и холодильной камер и отвернув три винта. Сняв винты, отделите крышку от корпуса. Чтобы прикрепить крышку, установите ее на место и затяните три винта.

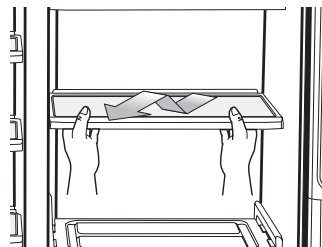


Не прилагайте чрезмерных усилий, снимая крышку. Она может сломаться и нанести травму.

Эксплуатация холодильника

РАЗБОРКА ПРИНАДЛЕЖНОСТЕЙ ХОЛОДИЛЬНОЙ КАМЕРЫ

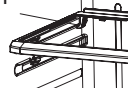
1. Чтобы вынуть **стеклянную полку**, потяните ее на себя упора. Затем осторожно приподнимите ее и извлеките из камеры.



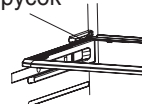
ПРЕДОСТЕРЕЖЕНИЕ

Если в задней части полки отсутствуют крючки, не дающие ей наклоняться, полку необходимо вдвинуть на всю глубину до упорных брусков, как показано на рисунке. Если этого не сделать, полка может выпасть из холодильника.

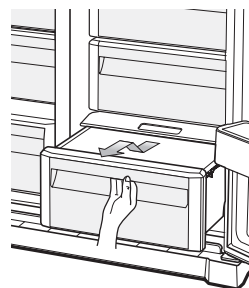
Крючок



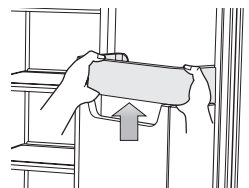
Брусок



2. Извлеките **выдвижной отсек для фруктов и овощей**, для чего нажмите на углубления, находящиеся на левой и правой внутренних сторонах крышки отсека и снимите крышку, потянув ее на себя. Держась за отсек одной рукой, слегка приподнимите его, одновременно потянув вперед, и извлеките из холодильника.



3. Возьмитесь за **большую дверную полку** двумя руками и затем снимите ее, осторожно подняв вверх.



Перед разборкой принадлежностей желательно освободить полки от продуктов. По возможности, переложите все продукты из холодильника в другое место, чтобы уменьшить риск несчастного случая.

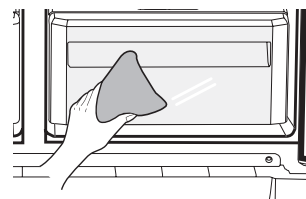
Эксплуатация ХОЛОДИЛЬНИКА

ЧИСТКА ХОЛОДИЛЬНИКА

Регулярный уход за холодильником Side-By-Side компании Samsung продлевает срок его службы и предотвращает появление неприятных запахов и микроорганизмов.

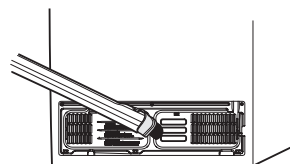
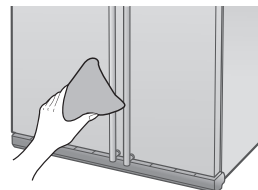
Чистка внутри холодильника

Чистку внутренних стенок холодильника и принадлежностей рекомендуется производить с помощью мягкого моющего средства, после чего все поверхности протереть насухо мягкой салфеткой. Для более тщательной чистки можно вынуть из холодильника полки и выдвижные ящики. Просушите ящики и полки перед установкой на место.



Чистка наружных панелей холодильника

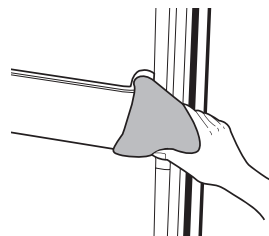
Протрите цифровую панель управления и панель индикаторов чистой мягкой салфеткой. Смачивайте водой чистящую салфетку, а не панели холодильника. Это обеспечит равномерное распределение влаги по поверхности. Дверцы, дверные ручки и панели корпуса сначала протрите салфеткой, смоченной мягким моющим средством, а затем чистой мягкой салфеткой насухо. Для блеска наружные поверхности следует полировать один или два раза в год.



⚠ Не пользуйтесь для чистки бензолом, растворителями или отбеливающим чистящим средством Clorox™. Они могут повредить поверхность холодильника и создать опасность возгорания.

Чистка резинового уплотнения дверцы

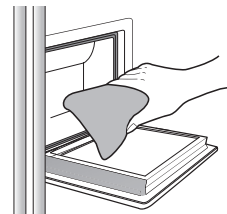
Загрязнение резинового уплотнения ведет к тому, что дверцы холодильной и морозильной камер закрываются неплотно. Это снижает эффективность работы холодильника. Очистите уплотнение от пыли и грязи влажной салфеткой, смоченной в растворе мягкого моющего средства. Затем протрите его чистой сухой салфеткой.



⚠ Во время чистки не брызгайте воду на холодильник, если вилка сетевого шнура включена в розетку. Это может привести к поражению электрическим током. Не пользуйтесь для чистки бензолом, растворителями или средством для чистки автомобилей, из-за опасности возгорания.

Чистка отделения «Домашний мини-бар»

Чистите домашний мини-бар влажной салфеткой. Затем протрите его сухой салфеткой.



Эксплуатация ХОЛОДИЛЬНИКА

ЗАМЕНА ОСВЕЩЕНИЯ



Не пытайтесь заменить светодиодную лампу самостоятельно! При необходимости обратитесь в специализированный ремонтный центр.

И убедитесь, что новая светодиодная лампа является такой же как старая.

Запрещается ломать плафон лампы.

ИСПОЛЬЗОВАНИЕ ДВЕРЦА ХОЛОДИЛЬНИКА

Дверцы холодильника снабжены доводчиком — специальным приспособлением для открытия и закрытия, благодаря которому дверцы закрываются полностью и герметично.

Дверца не закроется, только если будет открыта на определенный угол и сработает фиксатор.


Если дверца приоткрыта на небольшой угол и не дошла до фиксатора, доводчик автоматически закрывает ее.

Возможные неисправности и способы их устранения

ПРОБЛЕМА	РЕШЕНИЕ
Холодильник не работает или плохо охлаждает продукты.	<ul style="list-style-type: none"> • Проверьте, надежно ли вилка сетевого шнура вставлена в розетку. • Правильная ли температура установлена на панели дисплея? Попробуйте установить более низкую температуру. • Не падает ли на холодильник прямой солнечный свет и нет ли поблизости от него источников тепла? • Не расположена ли задняя стенка холодильника слишком близко от стены, препятствуя циркуляции воздуха?
Продукты в холодильной камере замерзли.	<ul style="list-style-type: none"> • Правильная ли температура установлена на панели дисплея? Попробуйте установить более высокую температуру. • Не слишком ли низкая температура в комнате? • Не положили ли вы продукты с большим содержанием воды в самую холодную часть холодильной камеры? Попробуйте переместить эти продукты из отделения CoolSelect Duo™ в основную часть холодильной камеры.
Слышны необычные шумы или звуки.	<ul style="list-style-type: none"> • Проверьте, стоит ли холодильник ровно и на прочном полу. • Не расположена ли задняя стенка холодильника слишком близко от стены, препятствуя циркуляции воздуха? • Не уронили ли вы посторонний предмет за холодильник или под него? • Из холодильника могут слышаться звуки типа потрескивания, но это нормально. Этот звук слышен, когда различные принадлежности внутри холодильника расширяются или сжимаются при изменении температуры.
Передние углы холодильника нагреваются и на них конденсируются капли воды.	<ul style="list-style-type: none"> • Некоторый нагрев в этих местах - нормальное явление, потому что в передних углах холодильника установлены трубки, которые нагреваются для предотвращения конденсации влаги. • Не оставлена ли приоткрытой дверца холодильной камеры? Капли воды могут конденсироваться, если дверца открыта слишком долго.
Диспенсер льда не работает.	<ul style="list-style-type: none"> • Прошло ли 12 часов после первого включения холодильника до начала приготовления льда? • Не закрыт ли запорный вентиль и не отсоединилась ли трубка для подачи воды? • Не выключили ли вы систему автоматического приготовления льда? Убедитесь, что с помощью кнопки Ice Type установлен тип льда Cubed («Кубики») или Crushed («Крошка»). • Не заблокировал ли смерзшийся лед емкость для хранения льда? • Не слишком ли высокая температура установлена для морозильной камеры? Попробуйте установить более низкую температуру.
Внутри холодильника слышно бульканье жидкости.	<ul style="list-style-type: none"> • Это нормально. Бульканье вызывается хладагентом при циркуляции внутри холодильника.
Внутри холодильника чувствуется неприятный запах.	<ul style="list-style-type: none"> • Не испортились ли какие-либо продукты? • Герметично упакуйте продукты с сильным запахом (например, рыбу). • Периодически чистите холодильник и выбрасывайте любые испортившиеся продукты или продукты, свежесть которых вызывает подозрение.
На стенках морозильной камеры появился слой инея.	<ul style="list-style-type: none"> • Не закрыто ли чем-либо выходное отверстие для воздуха? Удалите препятствия, чтобы воздух мог свободно циркулировать. • Для обеспечения эффективной циркуляции воздуха оставляйте достаточные промежутки между продуктами. • Полностью ли закрыта дверца морозильной камеры?
Вода не подается из встроенной системы подачи воды.	<ul style="list-style-type: none"> • Не закрыт ли запорный вентиль и не отсоединилась ли трубка для подачи воды? • Не пережата ли и не перегнулась ли трубка для подачи воды? Убедитесь в том, что трубка не пережата и ничто не препятствует протеканию воды. • Не замерзла ли вода в емкости для хранения охлажденной воды из-за низкой температуры в холодильной камере? Установите более высокую температуру при помощи кнопки на панели управления.

Технические характеристики

Информация о классе энергоэффективности находится на продукте

ОПИСАНИЕ		МОДЕЛЬ	RSA1Z**	RSA1U**	RSA1D**	RSA1N**	RSA1B**	RSA1S**	RSA1V**
Изготовитель			SAMSUNG						
Тип бытового холодильника			Холодильник с морозильным отделением*(***) I и II типов						
Автоматическая система разморозки (No Frost)			Да	Да	Да	Да	Да	Да	Да
Климатический класс			SN, N, ST, T	SN, N, ST, T	SN, N, ST, T	SN, N, ST, T	SN, N, ST, T	SN, N, ST, T	SN, N, ST, T
Класс защиты от поражения током			I	I	I	I	I	I	I
Полезный объем (литры)	Общий полезный объем (л)		484	501	501	540	540	540	540
	Общий объем для хранения свежих продуктов (л)		340	357	357	360	360	360	360
	Общий объем для хранения замороженных продуктов (л)		128	128	128	169	169	169	169
			16	16	16	11	11	11	11
Номинальное напряжение и частота (В, Гц)			220-240, 50	220-240, 50	220-240, 50	220-240, 50	220-240, 50	220-240, 50	220-240, 50
Номинальный ток (Ампер)			1.3A		SN-N: 1.0 ST, T: 1.3		SN-N: 1.7 ST, T: 2.2		1.3A
Максимальная мощность осветительной лампы (Вт)			F: LED 1.6 R: LED 1.6	F: LED 1.6 R: LED 1.6	F: LED 1.6 R: LED 1.6	F: LED 1.6 R: LED 1.6	F: LED 1.6 R: LED 1.6	F: LED 1.6 R: LED 1.6	F: LED 1.6 R: LED 1.6
Класс энергетической эффективности			A+	A+	A	A	A	A+	A+
Потребление электроэнергии (кВт·ч / год)			402	409	520	547	550	447	447
Мощность замораживания (кг/24ч)			12	12	12	10	10	12	12
Символ маркировки самого холодного отделения									
Хладагент и его масса (г)			R-600a,80	R-600a,80	R-600a,80	R-600a,80	R-600a,80	R-600a,80	R-600a,80
Корректированный уровень звуковой мощности (дБА)			39	39	41	41	41	43	43
Вес в упаковке (кг)			125	120	120	115	116	115	116
Вес без упаковки (кг)			115	110	110	105	106	105	106
Габариты в упаковке (ШхГхВ) (мм)			974*776*1907	974*776*1907	974*776*1907	974*776*1907	974*776*1907	974*776*1907	974*776*1907
Габариты без упаковки (ШхГхВ) (мм)			912*734*1789	912*734*1789	912*734*1789	912*734*1789	912*734*1789	912*734*1789	912*734*1789
Адрес и наименование лаборатории			"Сужой Самсунг Электроникс Ко., Лтд Экспорт", 218, Жилу Роуд, Индустри Парк, Сужой, Джангсу, Китай						
Характеристики энергетической эффективности определены согласно Приказу Министерства промышленности и торговли РФ от 29 Апреля 2010 г. №357									

Пределы допустимых температур воздуха в помещении

Данный холодильник предназначен для работы при температурах окружающего воздуха, соответствующих его температурному классу, указанному на табличке с техническими данными.

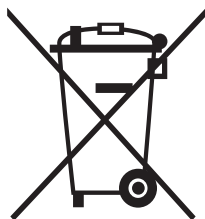
Класс	Символ	Температура окружающего воздуха (°C)
Расширенный умеренный	SN	от 10 до 32 выше нуля
Умеренный	N	от 16 до 32 выше нуля
Субтропический	ST	от 16 до 38 выше нуля
Тропический	T	от 16 до 43 выше нуля



На температуру внутри холодильника могут влиять такие факторы, как расположение холодильника, температура окружающего воздуха и частота открытия дверец холодильника. Чтобы компенсировать действие этих факторов, отрегулируйте температуру в холодильнике.

ДЛЯ ЗАМЕТОК

Russian



**Правильная утилизация изделия
(Использованное электрическое и электронное
оборудование)
(Действительно для стран, использующих систему
раздельного сбора отходов)**

Наличие данного значка показывает, что изделие и его электронные аксессуары (например, зарядное устройство, гарнитура, кабель USB) по окончании их срока службы нельзя утилизировать вместе с другими бытовыми отходами. Во избежание нанесения вреда окружающей среде и здоровью людей при неконтролируемой утилизации, а также для обеспечения возможности переработки для повторного использования, утилизируйте изделие и его электронные аксессуары отдельно от прочих отходов.

Сведения о месте и способе утилизации изделия в соответствии с нормами природоохранного законодательства можно получить у продавца или в соответствующей государственной организации.

Бизнес-пользователи должны обратиться к своему поставщику и ознакомиться с условиями договора купли-продажи. Запрещается утилизировать изделие и его электронные аксессуары вместе с другими производственными отходами.

Изготовитель: "Сужой Самсунг Электроникс Ко., Лтд Экспорт",
218, Жипу Роуд, Индустри Парк, Сужой, Джангсу, Китай

Поставщик : ООО "Самсунг Электроникс Рус Компани",
117105 Россия, Москва, Варшавское шоссе д.26

Связывайтесь с SAMSUNG по всему миру

Если у вас есть предложения или вопросы по продукции Samsung, обращайтесь, пожалуйста, в информационный центр компании Samsung.

COUNTRY	CALL	Web site
RUSSIA	8-800-555-55-55	www.samsung.com/ru/support
GEORGIA	0-800-555-555	www.samsung.com/support
ARMENIA	0-800-05-555	www.samsung.com/support
AZERBAIJAN	088-55-55-555	www.samsung.com/support
KAZAKHSTAN	8-10-800-500-55-500(GSM: 7799, VIP care 7700)	www.samsung.com/support
UZBEKISTAN	8-10-800-500-55-500	www.samsung.com/support
KYRGYZSTAN	8-10-800-500-55-500	www.samsung.com/kz_ru/support
TADJIKISTAN	8-10-800-500-55-500	www.samsung.com/support
MONGOLIA	7-800-555-55-55	www.samsung.com/support
UKRAINE	0-800-502-000	www.samsung.com/ua/support (Ukrainian) www.samsung.com/ua_ru/support (Russian)
BELARUS	810-800-500-55-500	www.samsung.com/support
MOLDOVA	0-800-614-40	www.samsung.com/support