

# Canon

## Принтер

## i-SENSYS LBP6030w / LBP6030B / LBP6030

Данное изделие представляет собой принтер с разнообразными функциями. В этом документе описаны принципы безопасной эксплуатации аппарата и контактная информация на случай, если не удается устранить неполадку.

## Табличка с расчетными характеристиками

Обратите внимание на табличку с расчетными характеристиками на задней панели изделия, которая содержит следующие сведения.

- Дата производства: ММ.ГГГГ
- Страна происхождения: СДЕЛАНО В ХХХ
- Напряжение источника питания: хх В, хх Гц, хх А
- Логотип EAC

## Если проблему не удается устранить

Если проблему не удается устранить, обратитесь к региональному авторизованному дилеру Canon или в справочную службу Canon.

### ВАЖНО

Не разбирайте устройство и не пытайтесь починить его самостоятельно.

На устройство могут более не распространяться условия гарантийного обслуживания в случае, если вы самостоятельно разберете или почините его.

#### При обращении в Canon

Перед обращением в одну из наших служб, подготовьте следующие данные.

- Название изделия (LBP6030w / LBP6030B / LBP6030)
- Дилер, у которого вы приобрели устройство
- Сведения о проблеме (такие как, действия, которые выполнялись, результаты и также сообщения, которые отображались)
- Серийный номер (10 буквенно-цифровых символов, указанных на наклейке, которая расположена на задней стороне устройства)

## Обратная связь

### Российская Федерация (импортер)

ООО «Канон Ру»
Серебряническая наб., 29
Бизнес-центр «Серебряный город», 8й этаж 109028, Москва, Россия

### Республика Казахстан (импортер и дилер)

Контактная информация приведена в упаковочной коробке. Храните ее в надежном месте.

### Республика Беларусь (импортер и дилер)

Контактная информация приведена в упаковочной коробке. Храните ее в надежном месте.

## Технические характеристики

Помните, что технические характеристики могут изменяться без предварительного уведомления.

Технические характеристики изделия	
<b>Тип</b>	Настольный страничный принтер
<b>Система печати</b>	Полупроводниковый лазер + электрофотографическая система сухого типа
<b>Система закрепления тонера</b>	Система закрепления по запросу
<b>Скорость печати</b> (обычная бумага (60–89 г/м <sup>2</sup> ), формат А4, непрерывная печать)	18 страниц/минута <p>* Скорость печати может быть меньше в зависимости от параметров для режима регулирования вывода, формата, типа и ориентации бумаги и количества печатаемых копий.</p>

Технические характеристики изделия	
<b>Время прогрева</b> (от включения питания до перехода устройства в режим ожидания)	Не более 10 секунд <p>* Может изменяться в зависимости от условий использования (среда установки и т. д.).</p>
<b>Время восстановления</b> (переход из спящего режима в режим ожидания)	Не более 1 секунды <p>* Может изменяться в зависимости от условий вывода.</p>
<b>Время первой печати</b> (печать А4)	Приблизит. 7,8 секунды <p>* Может изменяться в зависимости от условий вывода.</p>
<b>Разрешенная бумага</b>	* Подробные сведения см. в документе «Электронное руководство» (руководство в формате HTML) на CD/DVD-диске, входящем в комплект аппарата.
<b>Ресурс бумаги</b> (универсальный лоток)	Прибл. 150 листов
<b>Выдача бумаги</b>	Лицевой стороной вниз
<b>Объем вывода</b> (выходной лоток)	Прибл. 100 листов <p>* Может изменяться в зависимости от среды установки и типа используемой бумаги.</p>
<b>Шум</b> (измеряется в соответствии с ISO 7779, декларированный уровень излучения шума соответствует ISO 9296)	<b>LwAd</b> (заявленный эквивалентный уровень звукового давления в децибелах А (1 Бел = 10 дБ)) <ul style="list-style-type: none"><li>В режиме ожидания: без звука*</li> <li>Во время печати: не более 6,53 Вт</li></ul> <b>LpAm</b> (заявленный эквивалентный уровень звукового давления в децибелах А (позиция наблюдателя)) <ul style="list-style-type: none"><li>В режиме ожидания: без звука*</li> <li>Во время печати: 49,3 дБ</li></ul> <p>* Означает, что уровень звукового давления для находящегося рядом человека не превышает абсолютные критерии ISO 7779 для уровня фонового шума.</p>
<b>Условия эксплуатации</b> (только устройство)	<b>Рабочие условия</b> <ul style="list-style-type: none"><li>Температура: 10–30<span> </span>°C</li> <li>Относительная влажность: 20–80<span> </span>% (без конденсации)</li></ul>
<b>Интерфейс подключения к узлу</b>	<b>LBP6030w</b> <ul style="list-style-type: none"><li>Интерфейс USB: высокоскоростной USB/USB</li> <li>Сетевой интерфейс: IEEE 802.11b/g/n</li></ul> <b>LBP6030B / LBP6030</b> <ul style="list-style-type: none"><li>Интерфейс USB: высокоскоростной USB/USB</li></ul>
<b>Интерфейс пользователя</b>	<b>LBP6030w</b> <ul style="list-style-type: none"><li>Светодиодные индикаторы: 3</li> <li>Клавиши управления: 2</li></ul> <b>LBP6030B / LBP6030</b> <ul style="list-style-type: none"><li>Светодиодные индикаторы: 2</li> <li>Клавиши управления: 1</li></ul>
<b>Питание</b>	220–240 В (± 10 <span> </span> %), 50/60 Гц (± 2 Гц)
<b>Потребляемая мощность</b> (20 <span> </span> °C)	<ul style="list-style-type: none"><li>Максимум: не более 870 Вт</li> <li>Во время работы: прибл. 330 Вт</li> <li>В режиме ожидания: не более 1,8 Вт (подключение USB)</li> <li>не более 2,8 Вт (подключение к беспроводной ЛВС) (только LBP6030w)</li> <li>В режиме сна: не более 0,8 Вт (подключение USB)</li> <li>не более 1,6 Вт (подключение к беспроводной ЛВС) (только LBP6030w)</li> <li>Когда выключатель питания находится в положении выкл.: не более 0,5 Вт</li></ul> <p>* Даже если устройство выключено, незначительная мощность потребляется, пока штепсель шнура питания включен в розетку. Чтобы полностью прекратить энергопотребление, отсоедините шнур питания от розетки.</p>
<b>Расходные материалы</b>	* Подробные сведения см. в документе «Электронное руководство» (руководство в формате HTML) на CD/DVD-диске, входящем в комплект аппарата.

Технические характеристики изделия	
<b>Вес</b>	<b>Устройство и аксессуары</b> <ul style="list-style-type: none"><li>Устройство (исключая картридж с тонером): приблз. 5,0 кг</li> <li>Картридж с тонером: приблз. 0,5 кг</li></ul> <b>Расходные материалы</b> <ul style="list-style-type: none"><li>Картридж с тонером (Canon Cartridge 725): приблз. 0,5 кг</li></ul>

Программное обеспечение	
<b>Программное обеспечение печати</b>	UFR II
<b>Область печати</b>	* Подробные сведения см. в документе «Электронное руководство» (руководство в формате HTML) на CD/DVD-диске, входящем в комплект аппарата.

## Важные указания по технике безопасности

Перед началом работы с аппаратом внимательно прочитайте раздел «Важные указания по технике безопасности» в данном руководстве и в электронном руководстве пользователя. Поскольку эти указания предназначены для предотвращения материального ущерба или травмирования пользователя и других лиц, обязательно обращайте внимание на эти указания и дополнительные требования. Обратите внимание, что вы несете ответственность за какие-либо повреждения, возникшие в результате несоблюдения указаний, описанных в данном руководстве, за использование аппарата в целях, для которых он не предназначен, а также за ремонт или модификации, сделанные кем-либо, не являющимся авторизованным специалистом Canon.

### Установка

#### ▲ ПРЕДУПРЕЖДЕНИЕ

- Не устанавливайте аппарат вблизи легковоспламеняющихся веществ, таких как продукты на основе спирта или разбавители краски. Контакт этих веществ с электрическими компонентами внутри аппарата может привести к их воспламенению и стать причиной пожара или поражения электрическим током.
- Не кладите на аппарат печлочки или другие металлические предметы, а также емкости с жидкостью. Контакт посторонних веществ с электрическими компонентами внутри аппарата может стать причиной возгорания или поражения электрическим током. В случае попадания вышеперечисленных веществ внутрь аппарата немедленно выключите питание аппарата и обратитесь к местному дилеру Canon.

### ▲ ВНИМАНИЕ

- Не устанавливайте аппарат в перечисленных ниже местах. Это может стать причиной травмы, возгорания или поражения электрическим током.
  - На неустойчивом основании
  - Место, подверженное чрезмерной вибрации
  - Место, где могут быть заблокированы вентиляционные отверстия (слишком близко от стен, на кровати, на ворсистом ковре и в других подобных местах)
  - Влажное или запыленное помещение
  - Место, подверженное воздействию прямого солнечного света, а также места вне помещений
  - Место, подверженное воздействию высоких температур
  - Место вблизи открытого огня
  - Помещение с плохой системой вентиляции
- Не подключайте к данному аппарату кабели, не утвержденные изготовителем. Это может привести к возгоранию или поражению электрическим током.

### Источник питания

#### ▲ ПРЕДУПРЕЖДЕНИЕ

- Не используйте другие шнуры питания, кроме шнура, входящего в комплект принтера – это может стать причиной возгорания или поражения электрическим током.
- Не изменяйте устройство шнура питания, не перегибайте и не растягивайте его с силой. Не помещайте на шнур питания тяжелые предметы. Повреждение шнура питания может стать причиной возгорания или поражения электрическим током.
- Не вставляйте и не извлекайте штепсель шнура питания из розетки мокрыми руками – это может привести к поражению электрическим током.
- Не используйте с данным аппаратом удлинители или удлинители с несколькими розетками. Это может привести к возгоранию или поражению электрическим током.
- Не сворачивайте шнур питания и не завязывайте его узлом – это может стать причиной возгорания или поражения электрическим током.
- Вставляйте штепсель шнура питания в розетку сети переменного тока полностью. Невыполнение этого правила может стать причиной возгорания или поражения электрическим током.

#### ▲ ВНИМАНИЕ

- Используйте только источник питания, отвечающий требованиям к напряжению, которые приведены в данном руководстве. Невыполнение этого правила может стать причиной возгорания или поражения электрическим током.
- Не заграждайте доступ к розетке, к которой подключен данный аппарат, чтобы можно было легко извлечь шнур питания в случае аварийной ситуации.

### Обращение

#### ▲ ПРЕДУПРЕЖДЕНИЕ

- Не разбирайте аппарат и не пытайтесь что-либо изменить в его устройстве. Некоторые компоненты внутри аппарата сильно нагреваются или находятся под высоким напряжением, что может стать причиной возгорания или поражения электрическим током.
- Не позволяйте детям прикасаться или играть со шнуром питания, кабелями, а также внутренними или электрическими компонентами. Это может привести к травме.
- Если аппарат издает необычный шум, выделяет непривычный запах, дым или избыточное тепло, обратитесь к уполномоченному дилеру Canon. Продолжение эксплуатации в таких условиях может стать причиной возгорания или поражения электрическим током.
- Не распыляйте вблизи аппарата легковоспламеняющиеся вещества. Контакт легковоспламеняющихся веществ с электрическими компонентами внутри аппарата может стать причиной возгорания или поражения электрическим током.

#### ▲ ВНИМАНИЕ

- Для собственной безопасности отсоедините шнур питания, если аппарат не будет использоваться в течение длительного периода времени.
- Соблюдайте осторожность при открытии и закрытии крышек, чтобы не поранить руки.
- Избегайте контакта рук и одежды с валиками в области вывода. Захват валиками рук или одежды может привести к травме.
- Во время работы и сразу после использования внутренние компоненты аппарата и выводной лоток сильно нагреваются. Во избежание получения ожогов не прикасайтесь к этим областям. Кроме того, только что отпечатанная бумага может быть горячей, поэтому при обращении с ней соблюдайте осторожность. Невыполнение этих правил может привести к ожогам.

### Техническое обслуживание и осмотры

## ▲ ПРЕДУПРЕЖДЕНИЕ

- Перед очисткой выключите аппарат и извлеките шнур питания из розетки. Невыполнение этого правила может привести к возгоранию или поражению электрическим током.
- Периодически извлекайте штепсель шнура питания из розетки и прочищайте зону вокруг оснований металлических контактов штепселя и розетки сухой тканью, чтобы удалить пыль и грязь. Во влажном помещении накопленная пыль может вызвать короткое замыкание или привести к пожару.
- Используйте для очистки аппарата влажную, хорошо отжатую ткань. Смачивайте ткань для очистки только водой. Не используйте спирт, бензин, растворители краски и другие легковоспламеняющиеся вещества. Контакт этих веществ с электрическими компонентами внутри аппарата может стать причиной возгорания или поражения электрическим током.
- Регулярно проверяйте шнур питания и штепсель на наличие повреждений. Проверяйте аппарат на наличие ржавчины, вмятин, царапин, трещин или чрезмерного тепловыделения. Использование аппарата, который содержит ненадлежащим образом, может стать причиной возгорания или поражения электрическим током.

### Расходные материалы

#### ▲ ПРЕДУПРЕЖДЕНИЕ

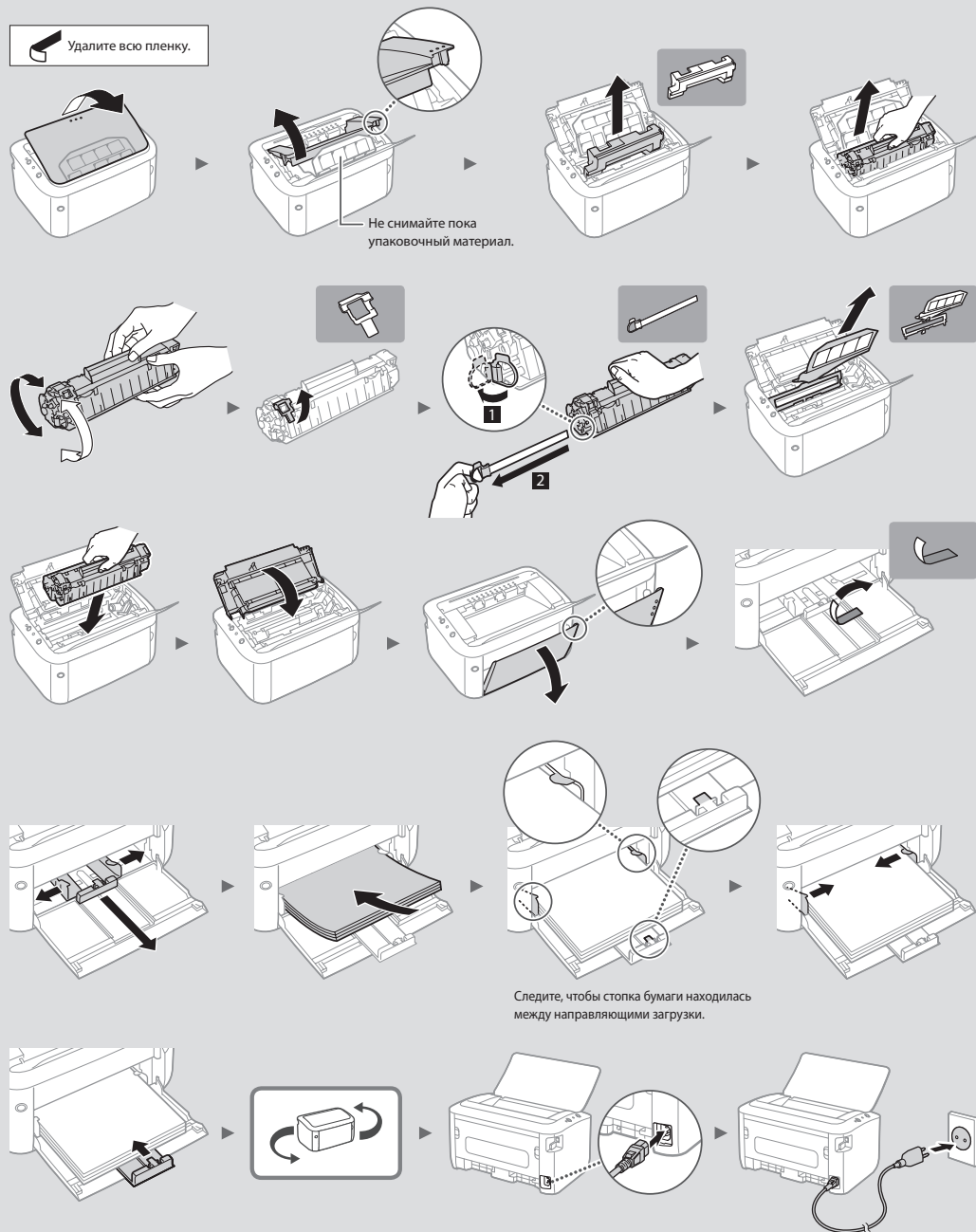
- Не бросайте отработанные картриджи с тонером в открытый огонь. Это может вызвать возгорание и привести к ожогам или пожару.
- При случайном распылении тонера осторожно сотрите частички тонера мягкой влажной тканью, при этом избега вдыхания тонерной пыли. Запрещается использовать для очистки просыпанного тонера пылесос. Это может привести к повреждению пылесоса или взрыву пыли, вызванному статическим разрядом.

#### ▲ ВНИМАНИЕ

- Храните картриджи с тонером и другие расходные материалы в местах, недоступных для детей. При случайном проглатывании тонера немедленно обратитесь к врачу или в токсикологический центр.
- Не пытайтесь разбирать картридж с тонером или барабанный картридж. Тонер может просыпаться и попасть в глаза или рот. При попадании тонера в глаза или рот немедленно промойте их холодной водой и обратитесь к врачу.
- Если тонер просыпался из картриджа, старайтесь не вдыхать его и не допускайте его попадания на кожу. При попадании тонера на кожу немедленно смойте его водой с мылом. В случае вдыхания тонера или возникновения кожного раздражения из-за контакта с тонером немедленно обратитесь к врачу или в токсикологический центр.

## Подготовка аппарата

Для получения дополнительной информации см. «Начало работы» или «Электронное руководство пользователя (на CD/DVD-диске User Software CD-ROM/DVD-ROM)» из комплекта поставки аппарата.



Для получения дополнительной информации об установке аппарата, драйвера и ПО см. «Начало работы» или «Электронное руководство пользователя (на CD/DVD-диске User Software CD-ROM/DVD-ROM)» из комплекта поставки аппарата.

## Устранение замятия бумаги

При замятии бумаги в окне статуса принтера появляется соответствующее сообщение. Устраните замятие в каждой области в порядке, указанном в сообщении.

## Проверьте!

