



- PL** Dwa tryby pracy: cyklonowy lub workowy
- CZ** Dva pracovní režimy: s cyklonem nebo se sáčkem
- SK** Dva režimy prevádzky: cyklónový alebo vreckový
- HU** Kétféle üzemmód: ciklonrendszerű vagy porzsákos
- RO** Două moduri de funcționare: ciclonic și cu sac
- RU** Два режима работы: циклонная система сбора пыли или с пылесборником
- BG** Два режима на работа: циклон или с торбичка
- UA** Два робочі режими: циклонний або мішковий
- EN** Two modes of operation: cyclone or bag



- PL** Podwójny system HEPA
- CZ** Zdvojený systém HEPA
- SK** Dvojitý HEPA systém
- HU** Dupla HEPA szűrő-rendszer
- RO** Sistem dublu HEPA
- RU** Двойной фильтр HEPA
- BG** Двойна система HEPA
- UA** Подвійна система HEPA
- EN** Double HEPA system



- PL** Czujniki: zużycia filtra, zapelnienia worka
- CZ** Čidlo opotřebení filtru, naplnění prachového sáčku
- SK** Snímač: opotrebovania filtra, naplnenia vrecka
- HU** Érzékelők: szűrő elhasználódása, porzsák telítettsége
- RO** Senzor pentru: uzarea filtrului, umplerea săculețului
- RU** Датчик: загрязнения фильтра, заполнения пылесборника
- BG** Сензор: за изхабяване на филтъра, запълване на торбичката
- UA** Датчик: спрацювання фільтра, заповнення мішка
- EN** Filter condition, full dustbag sensors

# zelmer

Solaris Twix  
Odkurzacz  
Vacuum cleaner



instrukcja  
użytkowania  
user  
manual

zelmer  
golden service

www.goldenservice.zelmer.com

<b>PL</b> INSTRUKCJA UŻYTKOWANIA ODKURZACZ Typ 5500 6–11	<b>HU</b> HASZNÁLATI UTASÍTÁS PORSZÍVÓK 5500 Típus 24–29	<b>BG</b> ИНСТРУКЦИЯ ЗА УПОТРЕБА ПРАХОСМУКАЧКА Тип 5500 42–47
<b>CZ</b> NÁVOD K POUŽITÍ VYSAVAČ Typ 5500 12–17	<b>RO</b> INSTRUCȚIUNI DE UTILIZARE ASPIRATORUL Tip 5500 30–35	<b>UA</b> ІНСТРУКЦІЯ З КОРИСТУВАННЯ ПИЛОСОС Тип 5500 48–53
<b>SK</b> NÁVOD NA OBSLUHU VYSÁVAČ Typ 5500 18–23	<b>RU</b> ИНСТРУКЦИЯ ПО ЭКСПЛУАТАЦИИ ПЫЛЕСОС Тип 5500 36–41	<b>EN</b> USER MANUAL VACUUM CLEANER Type 5500 54–59

5500-003



Solaris Twix  
Odkurzacz  
Vacuum cleaner

Wariant kolorystyczny Colour variant



5500.0 HT



5500.0 HQ



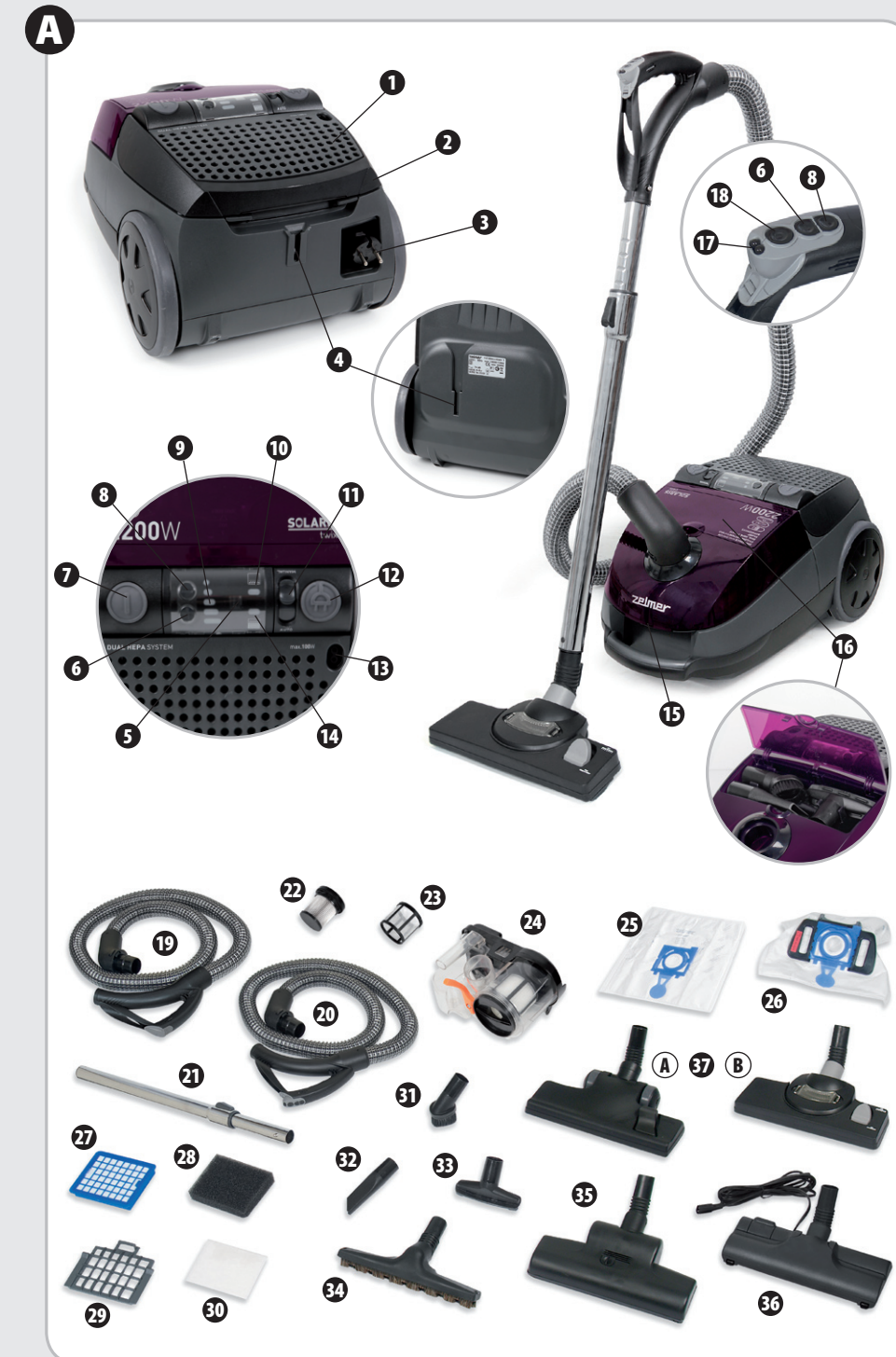
5500.3 HT



5500.3 HQ

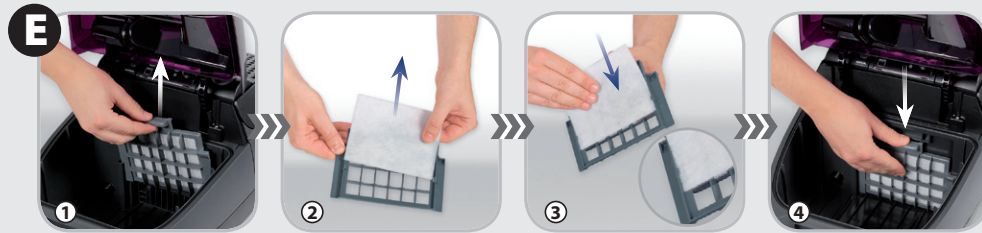
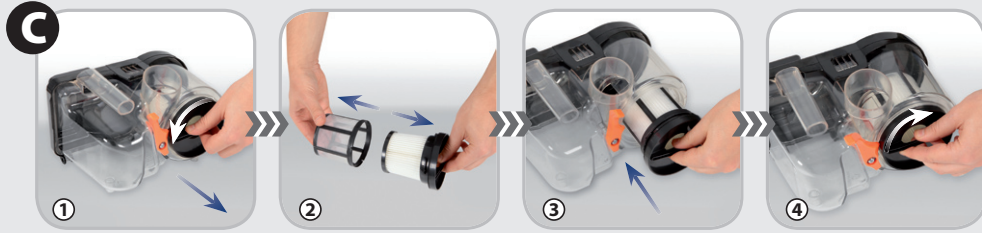
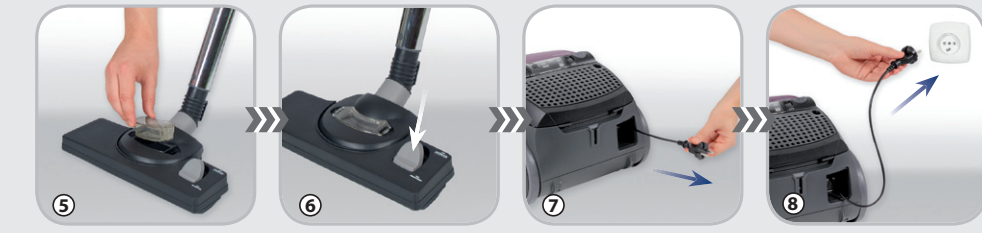
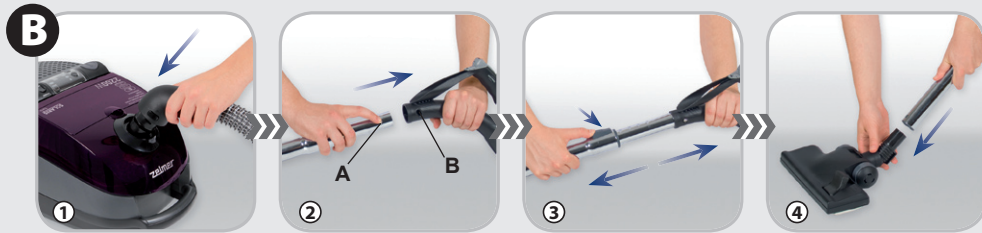
zelmer

www.zelmer.pl  
www.zelmer.com



zelmer

www.zelmer.pl  
www.zelmer.com



# RU

## Уважаемые Пользователи!

Просим внимательно ознакомиться с настоящей инструкцией по эксплуатации. Особое внимание необходимо обратить на правила техники безопасности. Просим сохранить инструкцию, чтобы ею можно было пользоваться в ходе дальнейшей эксплуатации прибора.

### Указания по технике безопасности

- Подключайте пылесос только к сети переменного тока 230 В, защищённой сетевым предохранителем 16 А.
- Не вынимайте вилку из розетки, вытягивая её за провод.
- Не включайте прибор, если соединительный провод питания или корпус имеют видимые повреждения. В таком случае отдайте прибор в пункт сервисного обслуживания.

*Если неотделяемый кабель питания будет повреждён, то его следует заменить у производителя или в специальной ремонтной мастерской, или замену должно провести квалифицированное лицо во избежание возникновения опасности.*

*Ремонт устройства может проводить исключительно специально обученный персонал. Неправильно проведённый ремонт может стать причиной серьёзной опасности для пользователя. В случае возникновения неисправностей советуем обратиться в специализированный сервисный пункт.*

- Запрещается наезжать пылесосом на кабель питания или прижимать его щёткой, т.к. это может привести к повреждению изоляции кабеля.

- Перед чисткой пылесоса, его сборкой и разборкой убедитесь, что устройство отключено от электросети.
- Всегда выключайте устройство перед сменой оснащения и не дотрагивайтесь к вращающимся элементам во время работы.
- Не пылесосьте без модуля пылесборника SAFBAG/пылесборника «CYKLON», фильтров или в случае их повреждения.
- Не пылесосьте пылесосом людей и животных, в особенности, не прикадывайтесь всасывающие насадки к глазам или ушам.
- Не допускайте всасывания пылесосом спичек, окурков, горячего пепла. Избегайте всасывания острых предметов.
- Проверяйте всасывающий шланг, трубы и насадки – очищайте их от находящегося внутри мусора.
- Не используйте пылесос для всасывания мелкой пыли, такой как: муки, цемента, гипсового порошка, тонера для принтеров и копировальных машин или других мелких частиц.
- Используйте пылесос только для уборки внутри помещений и только для удаления пыли с сухих поверхностей. Ковры после мокрой чистки перед уборкой пылесосом необходимо высушить.
- В пылесосах, имеющих гнездо для подключения электрощётки, не подключайте других приборов, кроме электрощётки фирмы ZELMER.
- Настоящее устройство не предназначено для использования лицами (в том числе детьми) с ограниченной физической, чувствительной или психической способностью или лицами, не обладающими опытом

### ТИПЫ ПЫЛЕСОСОВ 5500

Опции исполнения и оснащения: Тип	Пылесборник										Выпускной фильтр	Всасывающая труба	Всасывающая труба	Универсальная щётка пол/ковёр	Малая насадка	Щелевая насадка	Мягкая щётка	Возможность подключения электрощётки	Турбощётка	Электрощётка	Щётка для паркета BNB
	1	2	3	4	5	6	7	8	9	10											
5500.0***HT	+	-	+	+	+	+	+	+	+	+	SAFBAG 2 шт.	HEPA H13	телескоп.	+	+	+	+	+	+	-	+
5500.0***HQ	+	-	+	+	+	+	+	+	+	+	SAFBAG 2 шт.	HEPA H13	телескоп.	+	+	+	+	+	-	+	+
5500.3***HT	+	+	+	+	+	+	+	+	+	+	SAFBAG 2 шт.	HEPA H13	телескоп.	+	+	+	+	+	+	-	+
5500.3***HQ	+	+	+	+	+	+	+	+	+	+	SAFBAG 2 шт.	HEPA H13	телескоп.	+	+	+	+	+	-	+	+

- 24 Модуль пылесборника «CYKLON»
- 25 Мешок SAFBAG
- 26 Модуль мешка SAFBAG (с мешком SAFBAG)
- 27 Выпускной фильтр HEPA H13 (встроенный в пылесос)
- 28 Звукоизолирующая пена (установленная в пылесосе)
- 29 Корпус впускного фильтра (встроенный в пылесос)
- 30 Впускной фильтр (встроенный в пылесос)
- 31 Мягкая щётка
- 32 Щелевая насадка
- 33 Малая насадка
- 34 Щётка для паркета BNB (Brush Natural Bristle)

### Техническая характеристика

Тип пылесоса и технические параметры пылесоса указаны на информационной табличке спецификации изделия. Сетевой предохранитель 16 А. Не создаёт помех при приёме радио- и телевизионных сигналов.

Не требует заземления.

Пылесосы ZELMER отвечают требованиям действующих норм.

- Прибор соответствует требованиям директив:
- Электрическое устройство низкого напряжения (LVD) – 2006/95/EC.
  - Электромагнитная совместимость (EMC) – 2004/108/EC.

Устройство обозначено знаком CE на информационной табличке спецификации.

### Устройство и оснащение пылесоса

- 1 Крышка выпускного фильтра
- 2 Ручка для переноса
- 3 Кабель питания с вилкой
- 4 Держатель для крепления универсальной щётки пол/ковёр
- 5 Приёмник инфракрасного сигнала (тип 5500.3)
- 6 Кнопка увеличения мощности всасывания ⊕
- 7 Кнопка включить/выключить
- 8 Кнопка уменьшения мощности всасывания ⊖
- 9 Индикатор уровня мощности всасывания
- 10 Индикатор заполнения мешка/пылесборника „CYKLON“
- 11 Регулятор „Автореверс“
- 12 Кнопка сматывания электрокабеля
- 13 Гнездо для электрощётки
- 14 Индикатор износа выпускного фильтра
- 15 Захват передней крышки
- 16 Крышка отделения для аксессуаров
- 17 Передатчик инфракрасного сигнала (тип 5500.3)
- 18 Кнопка режима готовности «STANDBY» (тип 5500.3)
- 19 Всасывающий шланг (тип 5500.0)
- 20 Всасывающий шланг с дистанционным регулированием мощности (тип 5500.3)
- 21 Телескопическая всасывающая труба
- 22 Главный фильтр HEPA (встроенный в пылесос)
- 23 Защитная сетка главного фильтра (встроенный в пылесос)

Предназначена для чистки и полирования твёрдых поверхностей, которые легко поцарапать, напр.: деревянные полы, панели, паркета, мрамора, плиток, стен, напольных покрытий из твёрдого натурального материала и т.п. Тонкий и мягкий натуральный ворс обеспечивает максимальную эффективность пылеудаления и предохраняет очищаемую поверхность от царапин.

- 35 Турбощётка (тип 5500.0 HT, 5500.3 HT)
- 36 Электрощётка (тип 5500.0 HQ, 5500.3 HQ)
- 37 Универсальная щётка пол/ковёр. Пылесос комплектуется только одним типом универсальной щётки (А или В)

### Подготовка пылесоса к работе

Пылесос Solaris Twix имеет два альтернативных модуля для сбора пыли, по Вашему усмотрению:

- Пылесборник «CYKLON» (без мешка для сбора пыли) с фильтром HEPA – где под действием центробежной силы большая часть пыли и мусора оседает в пластиковом пылесборнике.
- Модуль с мешком SAFBAG – пыль скапливается в одноразовом пылесборнике, способном задерживать даже самые мелкие частицы пыли.

- 1 Изогнутый наконечник шланга вложите в отверстие в пылесосе и слегка нажмите, пока не услышите характерный щелчок.
- 2 Второй конец шланга (рукоятку) соедините с всасывающей телескопической трубой. С этой целью нажмите на кнопку «А» и вставьте трубу в рукоятку шланга таким образом, чтобы кнопка «А» заблокировалась в отверстии «В».
- 3 Зафиксируйте длину телескопической трубы в необходимом рабочем положении, нажимая на кнопку регулирования и передвигая трубу в направлении, указанном стрелками.
- 4 На другой конец всасывающей трубы наденьте нужную щётку или насадку.

⑤ Для задержки мелких предметов в щётке можно установить специальный фильтр. Для этого снимите накладку фильтра и вложите фильтр.

⑥ Для чистки твёрдых поверхностей – деревянных и пластиковых полов, керамических плиток и т.п. – наиболее пригодна универсальная щётка с выдвинутым ворсом  $\overline{\text{TTTT}}$ .

⑦ Придерживая за вилку, выньте электрокабель питания (3) из пылесоса.

**ВНИМАНИЕ! Не извлекайте кабель дальше жёлтой отметки, которая сигнализирует конец размыкаемого кабеля, а также не дергайте за кабель – это может привести к его повреждению.**

Пылесос имеет функцию «Авторевёрс», которая позволяет автоматически сматывать кабель питания без необходимости непрерывного нажатия кнопки сматывания кабеля питания (12). Для того чтобы включить функцию, передвиньте регулятор «Авторевёрс» (11) в положение **AUTO**.

⑧ Вставьте вилку электрокабеля в розетку.

Перед включением пылесоса проверьте, установлены ли в камере пылесоса модуль мешка SAFBAG или пылесборник «CYKLONG», а также все ли фильтры установлены в пылесосе.

⑨ Включите пылесос, нажимая на кнопку включить/выключить (7).

⑩ Пылесос оснащён электронным регулятором мощности, который позволяет плавно регулировать мощность всасывания пылесоса. Регулирование мощности осуществляется с помощью кнопок регулирования мощности всасывания (6,8) соответственно  $\oplus$  – увеличение мощности всасывания или  $\ominus$  – уменьшения мощности всасывания. Изменение мощности, с которой работает пылесос, сигнализируется свечением соответствующих светодиодных индикаторов на корпусе пылесоса.

При включении пылесоса мощность всасывания по умолчанию устанавливается на средний уровень. Засветятся три индикатора мощности (9) показателя уровня мощности всасывания.

Во время уборки можно регулировать мощность всасывания. Рекомендуемые режимы:

1 режим – для тюлевых занавесок

2 режим – для обивки мягкой мебели

3 режим – экономный режим

4 режим – для ковров

5 режим – для твёрдых поверхностей и щелей.

⑪ Пылесос тип 5500.3 дополнительно имеет функцию дистанционного управления мощностью всасывания с рукоятки шланга. Это позволяет его владельцу с лёгкостью менять мощность всасывания, не наклоняясь к корпусу пылесоса.

Чтобы воспользоваться этой функцией, вложите в отсек в ручке всасывающего шланга 2 батарейки 1,5 В тип AAA или 2 аккумулятора 1,2 В тип AAA.

**ВНИМАНИЕ! Батарейки необходимо вложить таким образом, чтобы полюс «+» батарейки был всегда направлен в сторону символа «+» на крышке отсека для батареек.**

Рекомендуем использовать только батарейки высокого качества. Вылившийся из батарейки электролит может повредить электронную систему.

⑫ Дистанционное управление мощностью всасывания осуществляется путем нажатия на соответствующую кнопку на рукоятке шланга ( $\oplus$ ,  $\ominus$ ):

– Чтобы увеличить мощность всасывания на один уровень, нажмите на кнопку  $\oplus$ .

– Чтобы уменьшить мощность всасывания на один уровень, нажмите на кнопку  $\ominus$ .

⑬ Нажатием на кнопку ① на ручке всасывающего шланга пылесос временно выключается и переводится в состояние готовности (**STANDBY**).

Для того чтобы продолжить уборку, ещё раз нажмите на кнопку режима готовности (18). Устройство начнёт работать с мощностью всасывания, которая была установлена во время последней уборки.

**ВНИМАНИЕ! Чтобы система дистанционного управления функционировала правильно, между передатчиком и приёмником инфракрасных сигналов не должно быть преград.**

⑭ Пылесос оснащён отделением для аксессуаров. Для того чтобы открыть отделение для аксессуаров, потяните его крышку (16) вверх.

⑮ На всасывающей телескопической трубе имеется удобный специальный держатель для крепления аксессуаров, что позволяет всегда иметь их под рукой.

⑯ Пылесос имеет функцию «Парксистем», которая позволяет временно выключать пылесос с помощью держателя универсальной щётки пол/ковёр без необходимости нажатия кнопки выключателя. С этой целью во время работы пылесоса необходимо вложить держатель универсальной щётки в держатель для крепления щётки (4). Произойдёт автоматическое выключение пылесоса.

## Замена фильтров

Этот пылесос оборудован фильтрационным вкладышем с циклонной фильтрацией, что предоставляет возможность пылесосить без применения традиционного мешка. Характерной особенностью циклонного фильтра является использование явления завихрения воздушного потока для отделения твёрдого загрязнения. Сепарация загрязнения происходит в части контейнера с кругообразным сечением, в котором кружащийся воздух отбрасывает загрязнения на стенки контейнера, а затем через отверстие – в соседнюю камеру контейнера. Предварительно очищенный воздух направляется на конусный фильтр HEPA, задерживающий наиболее мелкие частички пыли. Фильтр HEPA имеет защитную сетку, ограничивающую оседание загрязнения на рабочей поверхности фильтра, тем самым увеличивая жизнеспособность самого фильтра HEPA.

Главный фильтр HEPA (High Efficiency Particulate Air) класса H, моющийся, расположен на выходе контейнера циклонного фильтра. В моющемся фильтре HEPA использован специальный фильтрующий материал, который позволяет мыть фильтр под проточной водой после его загрязнения и повторно его использовать.

На выходе пылесоса расположен выпускной фильтр HEPA класса H13 (которого нельзя мыть).

Это фильтры с исключительно высокой фильтрационной способностью, изготовленные из специальных волокон, которые в состоянии задержать почти все частички пыли. Класс H и H13 определяет эффективность фильтрации данного фильтра. Фильтр HEPA задерживает 95,5% частичек размером 0,3 микрона, а фильтр H13 – даже 99,95%.

Прежде, чем приступить к замене фильтров, убедитесь, что пылесос выключен, а вилка кабеля питания вынута из розетки.

### ОСНОВНОЙ ФИЛЬТР HEPA



Необходимо периодически чистить основной фильтр HEPA от мелких частичек пыли.

Демонтируйте пылесборник „CYKLON“ и опорожните его согласно пункту (H).

① Поверните основной фильтр HEPA (22) в направлении UNLOCK и выньте его в направлении на себя.

② Снимите защитную сетку основного фильтра (23).

- Сетку почистите, вымойте и тщательно высушите. В случае повреждения сетки следует её заменить на новую.

**ВНИМАНИЕ! С точки зрения безопасности недопустимо устанавливать влажную защитную сетку.**

- Почистите складки основного фильтра HEPA (22). Фильтр можно мыть под проточной водой. Тщательно высушите фильтр. В случае повреждения складок фильтра следует безусловно его заменить на новый.

**ВНИМАНИЕ! С точки зрения безопасности недопустимо устанавливать влажный или повреждённый основной фильтр HEPA (22).**

③ После очистки и сушки сетки и фильтра HEPA установите защитную сетку на фильтр HEPA, весь модуль вставьте в пылесборник „CYKLON“.

④ Нажмите на кнопку блокады и поверните основной фильтр HEPA в направлении LOCK.

- Пылесборник „CYKLON“ вместе с установленным основным фильтром HEPA вставьте в камеру пылесоса и закройте крышку, нажимая на неё, пока не прозвучит характерный звук „клик“ согласно пункту (H).

### ВЫПУСКНОЙ ФИЛЬТР HEPA 13



Пылесос оборудован выпускным фильтром класса HEPA (High Efficiency Particulate Air) H13.

① Выпускной фильтр HEPA 13 следует заменить в случае, если поверхность фильтра загрязнена или засветится лампочка индикатора замены выпускного фильтра (14) (пульсирующий красный цвет). Одновременно

с включением индикатора замены выпускного фильтра включится звуковая сигнализация замены выпускного фильтра, т.н. „Ревун“, а также снизится мощность всасывания пылесоса (установка 1).

② Для замены фильтра HEPA 13 следует поднять ручку пылесоса. Затем взяться за крышку выпускного фильтра (1) за два выступающие захваты, сильно потяните большими пальцами крышку выпускного фильтра и поднимите её вверх. Выдвиньте крышку выпускного фильтра из пылесоса.

③ Выньте кассету фильтра HEPA 13, вместо использованной – вставьте новую. Фильтр HEPA 13 обеспечивает эффективную эксплуатацию пылесоса в течение около 1 года.

④ Установите крышку так, чтобы два выступа, расположенные в нижней части крышки, попали в отверстия в корпусе, прижмите крышку фильтра таким образом, чтобы задние захваты защёлкнулись на корпусе.

### ВПУСКНОЙ ФИЛЬТР



- Освободите захват передней крышки (15) и откройте её.

- Выньте из камеры пылесоса модуль мешка SAFBAG/пылесборника „CYKLON“.

① Выдвиньте из направляющих, расположенных на задней стенке камеры пылесоса, защитный корпус выпускного фильтра с установленным впускным фильтром.

② Из защитного корпуса впускного фильтра выньте впускной фильтр.

③ Новый фильтр вложите в крышку входного фильтра (29), обращая внимание, чтобы края фильтра тщательно прилегли к крышке фильтра.

④ Защитный корпус впускного фильтра (29) с установленным фильтром вставьте до упора в направляющие на предыдущее место.

**ВНИМАНИЕ! Повреждённый впускной фильтр следует всегда заменять на новый оригинальный заводской.**

- Вставьте в камеру пылесоса модуль мешка SAFBAG/пылесборника „CYKLON“. Закройте крышку, нажимая на неё, пока не прозвучит характерный звук „клик“.

### ЗВУКОИЗОЛИРУЮЩАЯ ПЕНКА



① Чтобы почистить звукоизолирующую пенку (28), поднимите ручку пылесоса. Затем возьмитесь за крышку выпускного фильтра (1) за два выступающие захваты, сильно потяните большими пальцами крышку выпускного фильтра (1) и поднимите её вверх.

② Выдвиньте крышку выпускного фильтра (1) из пылесоса. Переверните её, а затем выньте из крышки звукоизолирующую пенку (28).

③ Если звукоизолирующая пенка (28) будет загрязнена, можно её промыть под проточной водой. Перед повторной установкой следует помнить о том, чтобы высушить указанную выше пенку.

**ВНИМАНИЕ!** С точки зрения безопасности недопустимо устанавливать влажную звукоизолирующую пенку.

④ Вставьте промытую звукоизолирующую пенку (28) на её прежнее место. Установите крышку так, чтобы два выступа, расположенные в нижней части крышки, попали в отверстия в корпусе, прижмите крышку выпускного фильтра (1) таким образом, чтобы задние захваты защёлкнулись на корпусе.

## Замена пылесборника SAFBAG

**G**

① Пылесос оборудован предохранительным клапаном, который расположен в камере пылесборника (мешка). Он автоматически открывается, когда произойдёт полное затыкание всасывающего шланга или соединённых с ним элементов оборудования, а также в случае чрезмерного переполнения мешка SAFBAG/пылесборника „СYKЛON“. После открывания клапана прозвучит характерное „урчание“ в пылесосе. Открытие предохранительного клапана приведёт к включению индикатора наполнения мешка/пылесборника „СYKЛON“.

② Включение индикатора заполнения мешка/пылесборника „СYKЛON“ (10) (всасывающая насадка или щётка поднята над очищаемой поверхностью) информирует о том, что мешок переполнен и возникла необходимость замены мешка на новый. Кроме того, индикатор заполнения мешка/пылесборника „СYKЛON“ может сработать в случае затыкания всасывающего шланга или соединённых с ним элементов оснащения.

③ Выключите пылесос, нажимая на кнопку включить/выключить (7). Выньте вилку электрокабеля питания из розетки.

④ Нажмите на две кнопки, расположенные с боков наконечника шланга, и выньте шланг из отверстия в корпусе пылесоса.

⑤ Освободите захват передней крышки (15) и откройте крышку.

⑥ Извлеките из камеры пылесоса модуль пылесборника SAFBAG (26).

⑦ Закройте заслонку пылесборника SAFBAG, чтобы заслонить отверстие загрязнённого пылесборника. Придерживая рамку пылесборника, отклоните её вверх и извлеките пылесборник из направляющих.

⑧ Вложите рамку нового пылесборника в направляющие в модуле пылесборника SAFBAG (26) до упора. Установки пылесборника обозначено стрелкой на пылесборнике.

● Модуль пылесборника SAFBAG вместе с вложенным пылесборником вставьте в направляющие планки на стенке камеры пылесоса. Закройте крышку пылесоса, нажимая, пока не услышите характерный щелчок – обращайте внимание на то, чтобы не защемить пылесборник.

**ВНИМАНИЕ!** Не пылесосьте без установленного в пылесосе модуля мешка SAFBAG/пылесборника „СYKЛON“. Отсутствие модуля мешка SAFBAG/пылесборника „СYKЛON“ делает невозможным захлопывание верхней крышки пылесоса.

Пылесосы Zelmer оснащены пылесборниками SAFBAG в количестве, указанном в таблице. Замена пылесборника обязательна в случае, если заметите, что:

- индикатор заполнения пылесборника начнёт светиться красным цветом,
- сработает предохранительный клапан,
- пылесос начнёт пылесосить слабее,
- пылесборник заполнен.

## Демонтаж/монтаж пылесборника „СYKЛON“

**H**

Пылесос оборудован съёмным пылесборником „СYKЛON“, в котором накапливаются загрязнения. После заполнения пылесборника „СYKЛON“ его следует опорожнить.

- Выключите пылесос, нажимая на кнопку включения/выключения (7). Вытяните вилку присоединительного кабеля из розетки электросети.
- Нажмите на две боковые кнопки, расположенные на конце шланга, и выньте наконечник шланга из выпускного отверстия пылесоса.
- Освободите захват передней крышки (15) и откройте её.

① Выньте из камеры пылесоса пылесборник „СYKЛON“.

② Отогните захваты на крышке пылесборника „СYKЛON“ и откройте его, пока он не заблокируется в конечном положении (прозвучит характерный звук „клик“). Опорожните контейнер от накопленного в нём мусора.

**ВНИМАНИЕ!** После этого действия проверьте основной фильтр HEPA и в случае необходимости почистите его или замените.

③ Закройте крышку пылесборника „СYKЛON“, сильно прижмите защёлки, пока не прозвучит характерный звук „клик“.

**ВНИМАНИЕ!** Контейнер должен быть плотно закрыт. Иначе пыль будет попадать в камеру пылесоса, и снизится мощность всасывания.

④ Пустой пылесборник „СYKЛON“ вставьте в камеру пылесоса.

- Закройте крышку, нажимая на неё, пока не прозвучит характерный звук „клик“.

## Специальное оснащение

В тех торговых пунктах, где продаются пылесосы, можно дополнительно приобрести специальное оснащение:

### Электрощётка Zelmer (36)

В пылесосах ZELMER могут использоваться только электрощётки производства фирмы ZELMER. Использование электрощёток другого производителя может привести к повреждению пылесоса.

Электрощётки могут использоваться во всех пылесосах ZELMER, в которых имеется гнездо для их подсоединения. В случае использования электрощётки необходимо соблюдать инструкцию по её обслуживанию.

Электрощётка особенно пригодна для чистки вытертых

ковров. Перед удалением пыли соберите с ковра крупный мусор: обрывки тканей, бумаги и т.п. для того, чтобы не допустить блокировки вращающегося элемента.

### Турбощётка Zelmer (35)

Может использоваться с каждым типом пылесосов ZELMER. Предназначена для более эффективной очистки ковров и ковровина. В случае использования турбощётки необходимо соблюдать инструкцию по ее обслуживанию.

Использование турбощётки значительно повышает эффективность очистки от волокнистых загрязнений, таких как: волосы, шерсть животных, нитки и т.п. Щётки особенно пригодны для очистки помещений, в которых пребывают животные (собаки, кошки), т.к. очень трудно собрать шерсть с ковров или ковровина.

### Окончание уборки, чистка и уход за пылесосом



- Выключите пылесос кнопкой включить/выключить (7).
- Выньте вилку электрокабеля питания из розетки.

① Нажмите на кнопку сматывания электрокабеля (12) и сматывайте кабель питания. Выполняя эту операцию, необходимо следить за тем, чтобы кабель не запутался и чтобы вилка не ударила резко о корпус пылесоса.

- Отсоедините насадку или щётку от всасывающей трубы и шланга.

② Отсоедините трубу от рукоятки шланга. Для этой цели одновременно нажмите на кнопку **A** и передвиньте трубу в направлении, указанном стрелкой.

③ Нажмите на две кнопки, расположенные с боков накопника шланга, и выньте шланг из отверстия в корпусе пылесоса.

④ Пылесос можно хранить в вертикальном или горизонтальном положении. Для этого вложите держатель, который имеется на универсальной щетке, в специальное гнездо для крепления универсальной щетки. Шланг может быть закреплён на пылесосе, однако необходимо следить за тем, чтобы во время хранения он не был сильно согнут.

- В случае надобности корпус и камеру для пылесборника протрите влажной тряпочкой (может быть увлажнена средством для мытья посуды), просушите или вытрите насухо.

Запрещается использовать абразивные чистящие средства, а также растворители.

### Некоторые проблемы, возникающие в ходе уборки пылесосом

ПРОБЛЕМА	ЧТО НУЖНО СДЕЛАТЬ
Пылесос слабо пылесосит.	Замените пылесборник и фильтры, проверьте всасывающие трубы, шланг и насадку – устраните причину засорения.
Повреждён пылесборник или фильтры.	Замените пылесборник и фильтры.

ПРОБЛЕМА	ЧТО НУЖНО СДЕЛАТЬ
Слышится характерное «урчание» пылесоса, указывающее на срабатывание предохранительного клапана.	<ul style="list-style-type: none"> <li>• Проверить и заменить пылесборник.</li> <li>• При очистке от мелкой пыли пылесборник может быть заполнен, хотя показатель заполнения пылесборника этого не сигнализирует. В данном случае необходимо также опорожнить пылесборник от скопившегося мусора.</li> <li>• Проверьте всасывающие трубы, шланг и насадку – устраните причину засорения.</li> </ul>
Сработал предохранитель электросети.	Убедитесь, что вместе с пылесосом в ту же самую электрическую цепь не включены другие приборы, если предохранитель будет срабатывать вновь, обратитесь в пункт сервисного обслуживания.
Пылесос не работает, повреждён корпус или кабель питания.	Отдайте пылесос в ремонт в пункт сервисного обслуживания.
Дистанционное управление не функционирует или работает ненадежно (тип 5500.3).	<ul style="list-style-type: none"> <li>• Неправильно вложены батареи или отсутствие контакта.</li> <li>– Откройте отсек для батарей на рукоятке шланга и вложите батареи на место. Убедитесь в правильности направления полюсов - и +.</li> <li>• Разряжены батареи.</li> <li>– Замените батареи.</li> </ul>

### Экология – забота об окружающей среде

Каждый пользователь может внести свой вклад в охрану окружающей среды. Это не требует особых усилий.

С этой целью:

Картонные упаковки сдавайте в макулатуру.

Полиэтиленовые мешки (PE) выбрасывайте в контейнер, предназначенный для пластика.

Запрещается выбрасывать использованные батарейки в обычный смешанный мусор (токсичные тяжелые металлы). Их следует сдавать в специализированные пункты сбора отработанных батареек и аккумуляторов.

Перед утилизацией старого электробытового прибора выньте из него батарейки (тип 5500.3).

Непригодный прибор отдайте в соответствующий пункт по утилизации, т.к. содержащиеся в приборе вредные компоненты могут создавать угрозу для окружающей среды.



**Не выбрасывайте прибор вместе с коммунальными отходами!!!**

*Изготовитель не несет ответственности за возможный ущерб, причиненный в результате использования прибора не по назначению или неправильного обращения с ним.*

*Изготовитель сохраняет за собой право на модификацию прибора в любой момент без предварительного уведомления, с целью соблюдения правовых норм, нормативных актов, директив или введения конструктивных изменений, а также по коммерческим, эстетическим и другим причинам.*