

# BRAUN

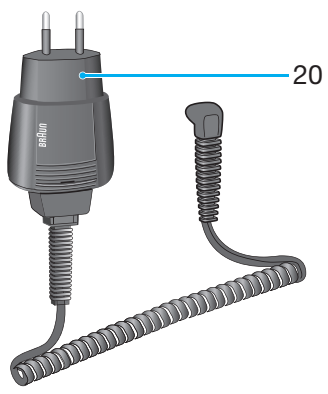
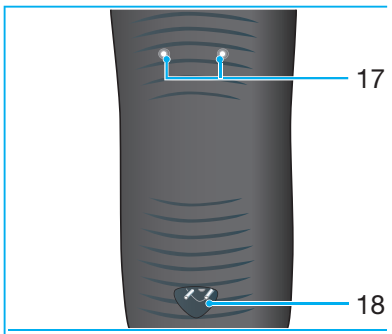
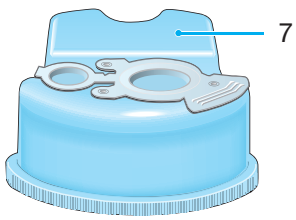
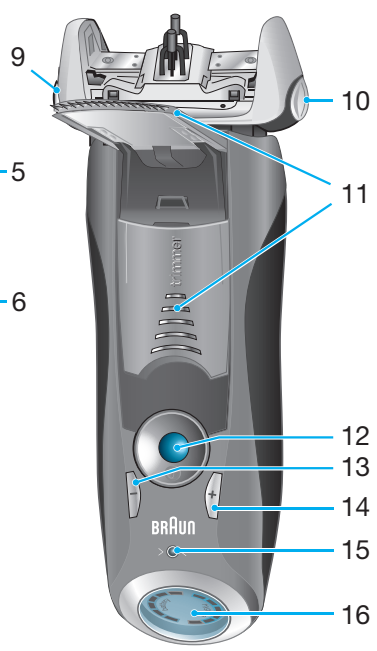
## Series 7



Type 5692

[www.braun.com](http://www.braun.com)

790 cc-4



## Руководство по эксплуатации

Наши изделия разработаны в соответствии с самыми высокими стандартами качества, функциональности и дизайна. Мы уверены, что Вы останетесь довольны новой бритвой от фирмы Braun.

### Предупреждение

Ваша бритвенная система комплектуется шнуром с смонтированным безопасным блоком питания сверхнизкого напряжения. Во избежание поражения электрическим током запрещается заменять или модифицировать любые части бритвенной системы.

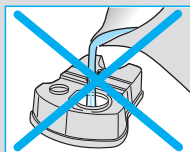
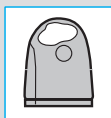
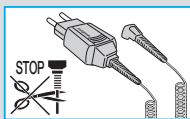
Прибор не предназначен для использования лицами (включая детей) с пониженными физическими, чувственными или умственными способностями или при отсутствии у них опыта или знаний, если они не находятся под контролем или не проинструктированы об использовании прибора лицом, ответственным за их безопасность. Дети должны находиться под контролем для недопущения игры с прибором.

Во избежание утечки чистящей жидкости размещайте автоматическое устройство чистки и подзарядки Clean&Renew™ на плоской и устойчивой поверхности. Не допускайте опрокидывания, резкого перемещения или транспортировки устройства чистки и подзарядки Clean&Renew при установленном чистящем картридже. Не ставить устройство чистки и подзарядки Clean&Renew в зеркальном шкафу, на батарею, на полированные или лакированные поверхности.

В картридже для устройства чистки и подзарядки Clean&Renew находится легковоспламеняющаяся чистящая жидкость. Держите его вдали от источников возгорания. Курение вблизи запрещено.

Не подвергать длительному воздействию прямого солнечного света.

Не заправляйте картридж. Используйте только оригинальный сменный картридж Braun.



## Описание и комплектность

Автоматическое устройство чистки и подзарядки Clean&Renew

- ① Дисплей уровня чистящей жидкости
- ② Кнопка замены картриджа
- ③ Контакты соединения устройства чистки и бритвы
- ④ Кнопка «начать чистку»
- ④а Кнопка «быстрая чистка»

- ⑤ Дисплей программы чистки
- ⑥ Разъем подключения устройства чистки и подзарядки к электросети
- ⑦ Чистящий картридж

### Бритва

- ⑧ Кассета (бреющая сетка + режущий блок)
- ⑨ Кнопки съема кассеты
- ⑩ Кнопка «lock» (блокировки плавающей бреющей головки)
- ⑪ Откидной триммер для длинных волос
- ⑫ Кнопка Включения / Выключения
- ⑬ (-) Кнопка чувствительного режима
- ⑭ (+) Кнопка интенсивного режима
- ⑮ Кнопка перезагрузки
- ⑯ Дисплей бритвы
- ⑰ Соединительные контакты бритвы и устройства чистки и подзарядки
- ⑱ Разъем подключения бритвы к электросети
- ⑲ Дорожный футляр
- ⑳ Специальный шнур

## Перед бритьем

Перед первым использованием подключите бритву к электросети с помощью шнура питания ⑳ или следуйте инструкциям приведенным ниже.

### Установка автоматического устройства чистки и подзарядки Clean&Renew

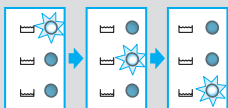
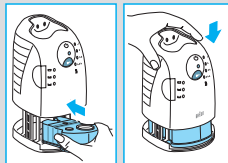
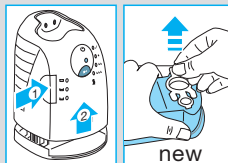
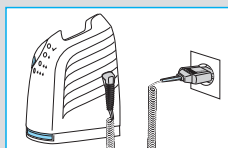
- С помощью специального шнура ⑳ подключите разъем устройства чистки и подзарядки ⑥ к электросети.
- Нажмите на кнопку замены картриджа ② для открытия корпуса.
- Поместите чистящий картридж ⑦ на плоскую, устойчивую поверхность (например, на стол).
- Осторожно снимите заглушку картриджа.
- Плавно поместите картридж в основание устройства чистки и подзарядки до упора.
- Медленно закройте корпус устройства чистки и подзарядки, надавив на него до щелчка.

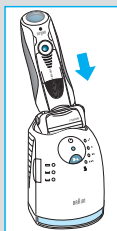
Дисплей уровня чистящей жидкости ① покажет уровень жидкости в картридже:

 до 30 циклов чистки

 осталось примерно на 7 чисток

 необходим новый картридж

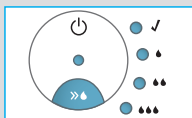




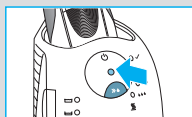
## Зарядка и чистка бритвы

Поместите бритву брeющей головкой вниз в устройство чистки и подзарядки (соединительные контакты ⑰ на тыльной стороне бритвы будут соответствовать контактам на устройстве ③).

Теперь при необходимости будет осуществляться зарядка бритвы. Устройство чистки и подзарядки Clean&Renew производит анализ на уровень загрязнения бритвы, результат анализа отображается включением одного из индикаторов дисплея программы чистки ⑤:



- « ✓ » бритва чистая
- « ● » требуется экономичная, т.е. кратковременная чистка
- « ●● » требуется нормальная чистка
- « ●●● » требуется интенсивная чистка

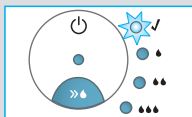


В случае выбора системой одной из программ чистки, для ее запуска необходимо нажать кнопку ④. **Для наилучших результатов рекомендуется проводить чистку после каждого бритья.**

В процессе чистки индикатор соответствующей программы чистки будет мигать. Каждая программа чистки состоит из нескольких циклов, при которых чистящая жидкость пропускается через брeющую головку бритвы и включается процесс горячей сушки. Общее время чистки зависит от выбранной программы и в среднем составляет от 32 до 43 минут.

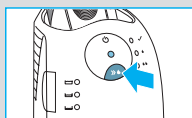
Программа чистки не должна прерываться. Во время сушки брeющая головка может быть горячей и влажной.

После завершения программы загорается голубой индикатор «✓». Теперь бритва полностью очищена и подготовлена к последующему использованию.



## Быстрая чистка

Нажмите кнопку «быстрая чистка» ④а для включения программы быстрой чистки без сушки. Это программа занимает около 25 секунд и рекомендуется в случае отсутствия времени для одной из автоматических программ чистки. При извлечении бритвы из устройства чистки и подзарядки сразу после программы «fast clean» (быстрая чистка), оботрите брeющую головку бритвы салфеткой.



## Режим ожидания

Через 10 минут после окончания процесса зарядки и чистки устройство Clean&Renew переключается в режим ожидания: Индикаторы устройства и бритвы выключаются.

## Экран бритвы

Левая сторона дисплея бритвы <sup>(16)</sup> показывает уровень зарядки аккумулятора, правая – уровень гигиены бритвы. (Аккумулятор полностью заряжен и бритва абсолютно чистая, когда с двух сторон дисплея появляются все 6 сегментов).

### Сегменты аккумулятора:

Во время зарядки или во время использования бритвы, соответствующие сегменты аккумулятора начинают мигать. При полной зарядке аккумулятора появляются все 6 сегментов. При снижении уровня зарядки аккумулятора сегменты постепенно исчезают.

### Индикатор низкого уровня зарядки:

При снижении уровня зарядки аккумулятора за 20%, окантовка сегмента низкого уровня зарядки загорается красным светом. Зарядка аккумулятора хватит на 2 – 3 процесса бритья.

### Сегменты гигиены:

Все 6 сегментов появляются на дисплее по завершении чистки бритвы в устройстве чистки и подзарядки Clean&Renew. При использовании бритвы во время бритья сегменты гигиены постепенно исчезают. При помещении бритвы в устройство чистки и подзарядки, система автоматически выбирает подходящую программу чистки и возвращает сегменты до уровня максимальной гигиены. Так как чистка бритвы под струей воды не является аналогично гигиеничным способом чистки по сравнению с чисткой устройством чистки и подзарядки, сегменты гигиены восполняются на дисплее только после чистки в устройстве чистки и подзарядки Clean&Renew.

### Информация по зарядке

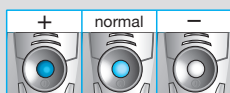
- Полная зарядка аккумулятора обеспечивает до 50 минут автономной работы бритвы. Время автономной работы может изменяться в зависимости от густоты щетины.



- Оптимальный диапазон температуры воздуха для зарядки бритвы от 5 °С до 35 °С. Не подвергайте бритву воздействию температуры свыше 50 °С в течение длительного времени.

## Персональная настройка бритвы

Кнопками (-) чувствительный <sup>13</sup> и (+) интенсивный <sup>14</sup> вы можете выбрать наилучшие для вас настройки бритвы отдельных частей лица. Индикация различных настроек осуществляется лампочкой встроенной в выключатель питания <sup>12</sup>:



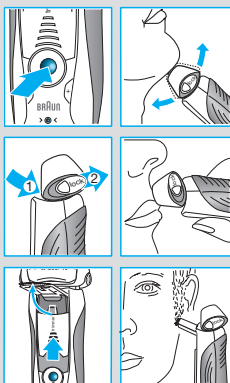
- темно-синий (мощное бритье)
- светло-синий (normal)
- белый (для приятного бритья чувствительных частей лица, таких как шея)

Для полного и быстрого бритья мы рекомендуем (+) интенсивный режим. При следующем включении будут выбраны последние настройки.

### Как использовать

Нажмите кнопку Включения / Выключения для управления бритвой:

- Плавающая бреющая головка и плавающие бреющие сетки автоматически приспособятся к контурам Вашего лица.
- Для бритья труднодоступных участков (например, под носом) передвиньте кнопку блокировки плавающей бреющей головки <sup>10</sup> в дальнее положение для блокировки головки под углом.
- Для подравнивания бакенбардов, усов и бороды, движением вверх, включите откидной триммер для длинных волос.



## Рекомендации для чистого бритья

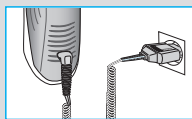
Для достижения лучших результатов во время бритья Braun рекомендует следовать 3 простым шагам:

1. Всегда брейтесь до умывания.
2. Всегда держите бритву под прямым углом (90°) к коже.
3. Слегка натягивайте кожу и перемещайте бритву в направлении против роста волос.



### Бритье при подключении к электросети

Если бритва полностью разряжена, и у вас нет времени на зарядку с помощью устройства чистки и подзарядки Clean&Renew, вы можете использовать бритву, подключив ее к электросети с помощью шнура питания.



## Чистка

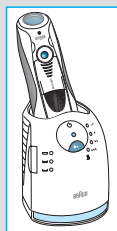
### Автоматическая чистка

После каждого бритья помещайте бритву в устройство чистки и подзарядки Clean&Renew и выполняйте действия, указанные в разделе «До бритья». При этом осуществляется необходимая зарядка и чистка.

При ежедневном использовании, чистящего картриджа хватает примерно на 30 циклов чистки.

Гигиеническая чистящая жидкость содержит изопропиловый спирт, который после вскрытия картриджа начинает медленно испаряться в окружающую атмосферу. При не ежедневном использовании картридж следует заменять примерно через 8 недель.

Чистящая жидкость также содержит смазывающие средства, которые могут оставлять небольшие разводы на внешней стороне рамки бреющей сетки. Эти разводы очень легко убираются мягкой материей или бумажной салфеткой.

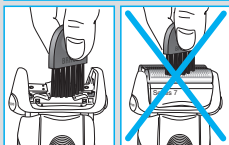
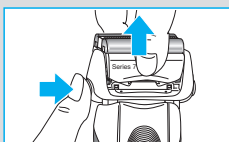
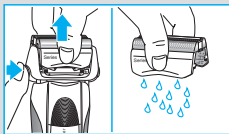
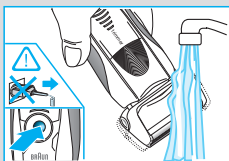


### Ручная чистка



Возможна чистка бреющей головки под струей воды. Внимание: Отсоедините бритву от источника электроэнергии перед чисткой под струей воды.





Чистка бритвы под струей воды – это альтернативный способ поддержания гигиены бритвы, особенно во время путешествий:

- Включите бритву (без подключения к электросети) и промойте бреющую головку под струей горячей воды. Также можно использовать жидкое мыло без абразивных субстанций. Смойте остатки пены и на несколько секунд включите бритву.
- Выключите бритву и нажмите кнопки съема кассеты ⑨. Снимите кассету (бреющая сетка + режущий блок) ⑧ и оставьте просохнуть.
- При регулярной чистке бритвы под струей воды, необходимо раз в неделю наносить каплю машинного масла на верхнюю часть кассеты (бреющая сетка + режущий блок).

В качестве альтернативы, Вы можете чистить бритву щеточкой, входящей в комплект:

- Отключите бритву. Снимите кассету (бреющая сетка + режущий блок) ⑧ и постучите ей по плоской поверхности. С помощью щеточки очистите внутреннюю поверхность плавающей головки бритвы. При этом не очищайте кассету щеточкой, поскольку это может ее повредить.

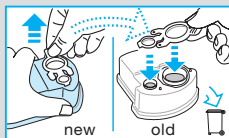
### Чистка корпуса

Периодически очищайте корпус бритвы и устройство чистки и подзарядки Clean&Renew влажной тканью, особенно внутреннюю поверхность устройства, в которую помещается бритва.

### Замена картриджа

После нажатия на кнопку замены картриджа ② для открытия корпуса устройства чистки и подзарядки Clean&Renew, подождите несколько секунд перед удалением использованного картриджа во избежание распыления.

Прежде чем выкинуть использованный картридж, закройте его отверстие с помощью заглушки от нового картриджа, так как использованный картридж содержит остатки загрязненной чистящей жидкости.



## Поддержание эффективности работы бритвы

### Замена кассеты (бреющая сетка + режущий блок) / Перезагрузка

Для поддержания 100% эффективности работы бритвы производите замену кассеты (бреющая сетка + режущий блок) <sup>8</sup>. Замену рекомендуется производить при включении индикатора замены на дисплее бритвы <sup>16</sup> (примерно каждые 18 месяцев) или по мере износа.

Индикатор замены будет напоминать вам в течение последующих 7 сеансов бритья о необходимости замены кассеты (бреющая сетка + режущий блок). После этого показания дисплея бритвы будут автоматически сброшены.

После замены кассеты (бреющая сетка + режущий блок), используя шариковую ручку, нажмите на кнопку перезагрузки <sup>15</sup> и удерживайте не менее 3 секунд для сброса счетчика.

При этом индикатор замены мигает и выключается после окончания сброса. Ручной сброс можно произвести в любое время.

Комплектность:

бритва - 1 шт.; шнур питания - 1 шт.; устройство чистки и подзарядки - 1 шт.; щеточка для чистки - 1 шт.; футляр - 1 шт.

### Аксессуары

Представлены в магазинах бытовой техники или в Сервисных центрах Braun:

- **Кассета (бреющая сетка + режущий блок) 70S**
- **Чистящий картридж Clean&Renew CCR**

Содержание может быть изменено без предварительного уведомления.

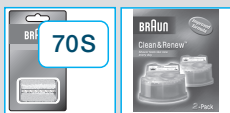


**Данное изделие соответствует всем требуемым европейским стандартам безопасности и гигиены.**

Аккумуляторная и сетевая бритва Серия 7 модель 790, тип 5692

Изготовлено в Германии, Браун ГмбХ, Braun GmbH, Waldstr. 9, 74731 Walldürn, Germany

Электрические спецификации смотрите на специальном шнуре.



**RU:** Импортер/Служба потребителей: ООО «Проктер энд Гэмбл Дистрибьюторская Компания», Россия, 125171, Москва, Ленинградское шоссе, 16А, стр.2. Тел. 8-800-200-20-20.

**BY:** Импортер: ООО «Электросервис и Ко», Беларусь, 220012, г. Минск, ул. Чернышевского, 10А, к. 412А3. Сервисный центр: ООО «Катрикс», Беларусь, 220012, г. Минск, ул. Чернышевского, 10А, к.409.

### **Гарантийные обязательства BRAUN**

Для всех изделий мы даем гарантию на два года, начиная с момента приобретения изделия.

В течение гарантийного периода мы бесплатно устраним путем ремонта, замены деталей или замены всего изделия любые заводские дефекты, вызванные недостаточным качеством материалов или сборки.

В случае невозможности ремонта в гарантийный период изделие может быть заменено на новое или аналогичное в соответствии с законом «О защите прав потребителей».

Гарантия обретает силу, только если дата покупки подтверждается печатью и подписью дилера (магазина) на последней странице оригинального руководства по эксплуатации BRAUN, которая является гарантийным талоном.

Эта гарантия действительна в любой стране, в которую это изделие поставляется фирмой BRAUN или назначенным дистрибьютором, и где никакие ограничения по импорту или другие правовые положения не препятствуют предоставлению гарантийного обслуживания. Гарантия не покрывает повреждения, вызванные неправильным использованием (см. также список ниже) и нормальный износ деталей (например, сетки и режущего блока) в процессе эксплуатации изделия.

Эта гарантия теряет силу, если ремонт производился не уполномоченным на то лицом, и если использованы не оригинальные детали BRAUN.

В случае предъявления рекламации по условиям данной гарантии, передайте изделие целиком вместе с гарантийным талоном в любой из центров сервисного обслуживания BRAUN.

Все другие требования, включая требования возмещения убытков, исключаются, если наша ответственность не установлена в законном порядке.

Рекламации, связанные с коммерческим контрактом с продавцом не попадают под эту гарантию.

В соответствии с законом РФ № 2300-1 от 7.02.1992 г. «О защите прав потребителей» фирма BRAUN устанавливает срок службы на свои изделия равным двум годам с момента приобретения или с момента производства, если дату продажи установить невозможно. Изделия BRAUN изготовлены в соответствии с высокими требованиями европейского качества. При бережном использовании и при соблюдении правил по эксплуатации, приобретенное Вами изделие BRAUN, может иметь значительно больший срок службы, чем срок установленный в соответствии с Российским законом.

### **Случаи, на которые гарантия не распространяется:**

- дефекты, вызванные форс-мажорными обстоятельствами;
- использование в профессиональных целях;
- нарушение требований руководства по эксплуатации;
- неправильная установка напряжения питающей сети (если это требуется);
- внесение технических изменений;
- механические повреждения;
- повреждения по вине животных, грызунов и насекомых (в том числе случаи нахождения грызунов и насекомых внутри приборов);
- для приборов, работающих от батареек,
  - работа с неподходящими или истощенными батарейками, любые повреждения, вызванные истощенными или текущими батарейками (советуем пользоваться только предохраненными от вытекания батарейками);
- для бритв – смятая или порванная сетка.

Внимание! Оригинальный Гарантийный Талон подлежит изъятию при обращении в сервисный центр для гарантийного ремонта. После проведения ремонта Гарантийным Талоном будет являться заполненный оригинал Листа выполнения ремонта со штампом сервисного центра и подписанный потребителем по получении изделия из ремонта. Требуется предоставления даты возврата из ремонта, срок гарантии продлевается на время нахождения изделия в сервисном центре.

В случае возникновения сложностей с выполнением гарантийного или послегарантийного обслуживания просьба сообщать об этом в Информационную Службу Сервиса BRAUN по телефону 8 800 200 20 20 (звонок из России бесплатно).