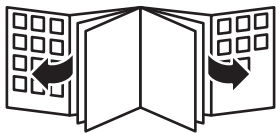


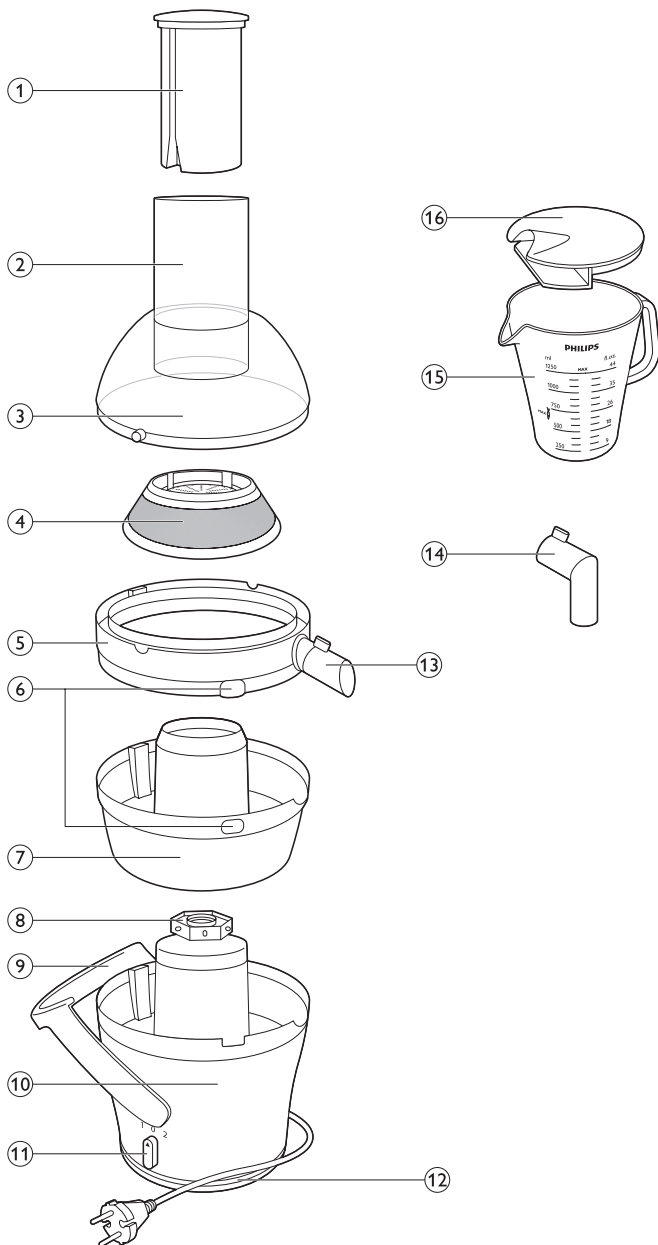
Register your product and get support at
www.philips.com/welcome

HR1871,1869



PHILIPS





ENGLISH	6
БЪЛГАРСКИ	14
ČEŠTINA	22
EESTI	29
HRVATSKI	36
MAGYAR	43
ҚАЗАҚША	51
LIETUVIŠKAI	59
LATVIEŠU	66
POLSKI	73
ROMÂNĂ	81
РУССКИЙ	89
SLOVENSKY	97
SLOVENŠČINA	105
SRPSKI	112
УКРАЇНСЬКА	119

Введение

Поздравляем с покупкой продукции Philips! Для получения полной поддержки, оказываемой компанией Philips, зарегистрируйте прибор на веб-сайте **www.philips.com/welcome**. Соковыжималка имеет уникальную конструкцию, благодаря которой удастся получить максимальное количество сока и облегчить процесс очистки прибора. Она предназначена для качественной обработки разнообразных продуктов и приготовления различных блюд.

Общее описание (Рис. 1)

- 1 Толкатель
- 2 Камера подачи
- 3 Крышка
- 4 Фильтр
- 5 Контейнер для сока с носиком
- 6 Окошко контейнера для мякоти
- 7 Встроенный контейнер для мякоти
- 8 Приводной вал
- 9 Фиксатор
- 10 Блок электродвигателя
- 11 Переключатель режимов
- 12 Отделение для хранения сетевого шнура
- 13 Съёмный носик
- 14 Дополнительный носик
- 15 Чаша для сока
- 16 Крышка чаши для сока со встроенным пеноотделителем

Важная информация

Перед использованием прибора внимательно ознакомьтесь с руководством пользователя и сохраните его для дальнейшего использования в качестве справочного материала.

Опасно!

- Запрещается погружать блок электродвигателя в воду или другие жидкости, а также промывать его под струей воды.
- Запрещается мыть блок электродвигателя в посудомоечной машине.

Предупреждение.

- Перед подключением прибора убедитесь, что указанное на нём номинальное напряжение соответствует напряжению местной электросети.
- Запрещается использование прибора при повреждении сетевого шнура, вилки или других компонентов.
- В случае повреждения сетевого шнура его необходимо заменить. Чтобы обеспечить безопасную эксплуатацию прибора, заменяйте шнур только в авторизованном сервисном центре Philips или в сервисном центре с персоналом аналогичной квалификации.
- Данный прибор не предназначен для использования лицами (включая детей) с ограниченными возможностями сенсорной системы или ограниченными умственными или физическими способностями, а также лицами с недостаточным опытом и знаниями, кроме как под контролем и руководством лиц, ответственных за их безопасность.
- Не позволяйте детям играть с прибором.
- Не оставляйте включенный прибор без присмотра.
- При обнаружении трещин в фильтре или при любом другом повреждении фильтра, прекратите использование прибора и обратитесь в ближайший сервисный центр Philips.
- Не проталкивайте продукты в камеру подачи пальцами или посторонними предметами во время работы прибора. Для этих целей можно использовать только толкатель.

- Не прикасайтесь к маленьким лезвиям в основании фильтра. Они очень острые.

Внимание!

- Прибор предназначен только для домашнего использования.
- Во время переноски не держите прибор за фиксатор.
- Запрещается пользоваться какими-либо принадлежностями или деталями других производителей без специальной рекомендации компании Philips. При использовании такой принадлежности гарантийные обязательства утрачивают силу.
- Для обеспечения устойчивости убедитесь, что рабочая поверхность и нижняя панель прибора чистые.
- Перед включением прибора убедитесь, что все детали установлены правильно.
- Используйте прибор только когда фиксатор находится в положении блокировки.
- Снять блокировку, опустив фиксатор, можно только после отключения прибора и остановки вращения фильтра.
- После завершения работы отключите прибор от розетки электросети.
- Уровень шума: $L_c = 78$ дБ (А)

Защитная функция

- Соковыжималка оснащена защитной функцией, которая предохраняет прибор от перегрева во время чрезмерных нагрузок. В случае перегрева срабатывает защита от перегрева, соковыжималка автоматически выключается. Если сработала защита от перегрева, установите переключатель режимов в положение "0", отключите прибор от сети и дайте ему остыть в течение 15 минут. Прежде чем нажать на кнопку защиты от чрезмерных нагрузок, расположенную в нижней части блока электродвигателя, снимите чашу для сока, крышку, контейнер для сока и контейнер для мякоти (Рис. 2).

Электромагнитные поля (ЭМП)

Данный прибор Philips соответствует стандартам по электромагнитным полям (ЭМП). При правильном обращении согласно инструкциям, приведенным в руководстве по эксплуатации, использование прибора безопасно в соответствии с современными научными данными.

Подготовка прибора к работе

- 1** Убедитесь в чистоте (см. главу "Очистка") и правильной установке всех съемных деталей прибора.
 - 2** Размотайте шнур с катушки на подставке блока электродвигателя (Рис. 3).
 - 3** Установите контейнер для мякоти на блок электродвигателя (Рис. 4).
 - 4** Установите контейнер для сока на контейнер для мякоти (Рис. 5).
 - 5** Установите фильтр на приводной вал блока электродвигателя. Убедитесь, что фильтр надежно прикреплен к приводному валу (должен прозвучать щелчок) (Рис. 6).
 - 6** Установите крышку (Рис. 7).
 - 7** Установите блокировку, подняв фиксатор вверх (Рис. 8).
 - 8** Закройте чашу для сока крышкой, чтобы избежать брызг (Рис. 9).
- Примечание* Пеноотделитель используется для получения прозрачного сока.
- 9** Установите чашу для сока под носиком соковыжималки (Рис. 10).

Примечание Для извлечения полученного сока в стакан используйте дополнительный носик (Рис. 11).

Использование прибора

Прибор работает только в том случае, если все детали правильно установлены, а фиксатор заблокирован.

- 1** Перед помещением овощей и/или фруктов в камеру подачи тщательно вымойте их и нарежьте кусочками.
- 2** Убедитесь, что чаша для сока находится непосредственно под носиком (Рис. 10).
- 3** Чтобы включить прибор, поверните переключатель режимов в положение 1 (низкая скорость) или 2 (обычная скорость) (Рис. 12).

Примечание Для обработки твердых фруктов/овощей (таких как яблоки, свекла и морковь) рекомендуем использовать скорость 2 (обычная скорость). Для обработки мягких фруктов и овощей (например, ягоды, киви, виноград, помидоры, огурцы, дыня) рекомендуем использовать скорость 1 (низкая скорость).

- 4** Поместите кусочки в камеру подачи и с помощью толкателя аккуратно продавите внутрь к вращающемуся фильтру (Рис. 13).

Не давите сильно на толкатель, так как это может повлиять на качество получаемого сока, и даже может послужить причиной остановки фильтра.

Не допускайте попадания пальцев или посторонних предметов в камеру для подачи.

- 5** Совместите пазы на толкателе с небольшими выступами на внутренней поверхности камеры подачи и опустите толкатель в камеру подачи (Рис. 13).
- 6** По окончании обработки всех ингредиентов или при заполнении контейнера для мякоти выключите прибор, отключите его от сети и дождитесь остановки вращения фильтра.
- 7** Чтобы очистить контейнер для мякоти, снимите крышку, фильтр и контейнер для сока.
- 8** Для сохранения свежести и аромата подавайте сок сразу после приготовления.

Примечание Закройте чашу для сока крышкой при помещении в холодильник.

Советы

Подготовка к работе

- Чтобы получить максимальное количество сока, надавливайте на толкатель медленно.
- Используйте свежие фрукты и овощи, так как они содержат больше сока. Для обработки в соковыжималке идеально подходят ананасы, свекла, сельдерей, яблоки, огурцы, морковь, шпинат, дыни, томаты, апельсины и виноград.
- Соковыжималка не подходит для слишком твердых и/или волокнистых/крахмалистых овощей и фруктов, таких, например, как сахарный тростник.
- Листья и стебли латука отлично подходят для получения сока в соковыжималке.
- Удалите косточки из вишен, слив, персиков и пр. С таких фруктов как дыни, яблоки и виноград, удалять кожуру и семена не нужно.
- Нет необходимости удалять тонкую пленку и кожуру. Удалите только несъедобные части, например кожуру апельсина, киви, дыни или недозрелые части свеклы.
- Во время приготовления яблочного сока помните, что консистенция сока зависит от используемого сорта яблок. Чем сочнее яблоки, тем более жидким получается сок. Выбирайте сорт яблок в соответствии с желаемой консистенцией сока.
- Для приготовления сока из цитрусовых удалите с фруктов кожуру и белую пленку, которая придает соку горьковатый привкус.

- Крахмалосодержащие фрукты, такие, как бананы, папайя, авокадо, инжир и манго не подходят для приготовления сока в соковыжималке. Для получения сока из них используйте кухонный комбайн, блендер или ручной блендер.

Сервировка

- Выпивайте сок сразу же после его приготовления. При контакте с воздухом сок теряет вкусовые качества и питательную ценность.
- Чтобы получить прозрачный сок без пенки, поместите в кувшин крышку с пеноотделителем. Чтобы получить сок с пенкой, извлеките крышку с пеноотделителем из кувшина.
- Яблочный сок очень быстро окисляется. Окисление можно замедлить, добавив в него несколько капель лимонного сока.
- При подаче прохладительных напитков добавьте пару кубиков льда.

Факты о фруктах и овощах

Фрукты/овощи	Витамины/ минералы	Энергетическая ценность в кДж/калориях	Скорость обработки в соковыжималке	Максимальное количество
Яблоки	Витамин С	200 г = 150 кДж (72 калорий)	высокая	3,5 кг или 2,5 л сока
Абрикосы	высокое содержание клетчатки, содержат калий	30 г = 85 кДж (20 калорий)	низкая	2,5 кг или 1,5 л сока
Свекла	Хороший источник фолиевой кислоты, клетчатки, витамина С и калия	160 г = 190 кДж (45 калорий)	высокая	1,5-2 кг или 0,6-1 л сока
Черника	Витамин С	125 г = 295 кДж (70 калорий)	низкая	4 кг или 2 л сока
Брюссельская капуста	Витамины С, В, В6, Е, фолиевая кислота и клетчатка	100 г = 110 кДж (26 калорий)	низкая	3,5 кг или 2 л сока
Кочанная капуста	Витамин С, фолиевая кислота, калий, витамин В6 и клетчатка	100 г = 110 кДж (26 калорий)	высокая	2,5 кг или 1,2 л сока
Морковь	Витамины А, С, В6 и клетчатка	120 г = 125 кДж (30 калорий)	высокая	1,5-2 кг или 0,6-1 л сока

Фрукты/овощи	Витамины/ минералы	Энергетическая ценность в кДж/калориях	Скорость обработки в соковыжималке	Максимальное количество
Сельдерей	Витамин С и калий	80 г = 55 кДж (7 калорий)	высокая	1,5 кг или 0,7 л сока
Огурцы	Витамин С	280 г = 120 кДж (29 калорий)	низкая	4,5 кг или 3 л сока
Фенхель	Витамин С и клетчатка	300 г = 145 кДж (35 калорий)	низкая	3,5 кг или 2,5 л сока
Виноград	Витамины С, В6 и калий	125 г = 355 кДж (85 калорий)	низкая	4 кг или 2,5 л сока
Киви	Витамин С и калий	100 г = 100 кДж (40 калорий)	низкая	4 кг или 2,5 л сока
Дыни	Витамин С, фолиевая кислота, клетчатка и витамин А	200 г = 210 кДж (50 калорий)	низкая	5 кг или 3 л сока (минимум)
Нектарины	Витамины С, В3, калий и клетчатка	180 г = 355 кДж (85 калорий)	высокая	3,5 кг или 2 л
Персики	Витамины С, В3, калий и клетчатка	150 г = 205 кДж (49 калорий)	высокая	3,5 кг или 2 л
Груши	Клетчатка	150 г = 250 кДж (60 калорий)	высокая	3,5 кг или 2,5 л сока
Ананасы	Витамин С	150 г = 245 кДж (59 калорий)	высокая	3 кг или 2 л сока
Малина	Витамин С, железо, калий и магний	125 г = 130 кДж (31 калория)	низкая	4 кг или 2,5 л сока
Томаты	Витамин С, клетчатка, витамин Е, фолиевая кислота и витамин А	100 г = 90 кДж (22 калории)	низкая	4 кг или 2,5 л сока

В зависимости от используемых ингредиентов можно приготовить до 2,5 литров сока, не очищая контейнер для мякоти. Максимальное количество фруктов и овощей, которое можно обработать за один раз, указано в таблице выше. При приготовлении сока из твердых

ингредиентов, таких как морковь или свекла, максимальное количество сока составляет 700 мл (обратите внимание на индикацию на чаше для сока).

Примечание При переполнении контейнера для мякоти мякоть может попадать в контейнер для сока, на крышку или в готовый сок.

При заполнении контейнера для мякоти прибор блокируется. Если это произошло, отключите прибор и очистите контейнер для мякоти.

Примечание Окошко контейнера для мякоти помогает следить за уровнем заполнения контейнера. Поскольку окошко может забиться жмыхом прежде, чем контейнер будет заполнен до максимальной отметки, также руководствуйтесь индикацией на чаше для сока. При обработке твердых продуктов, таких как морковь и свекла, вероятность того, что окошко контейнера для мякоти может забиться жмыхом, выше.

Рецепты

Сок из апельсина и моркови

Ингредиенты

- 1 кг моркови
- 4 апельсина
- 1 столовая ложка оливкового масла
- 1 большая веточка свежей мяты (дополнительно для украшения)

1 Очистите апельсины.

2 Приготовьте сок из апельсинов и моркови в соковыжималке.

Примечание Прибор отжимает сок из 5 кг моркови приблизительно за 1 минуту (без учета времени на очистку от мякоти). После обработки 2,5 кг моркови выключите прибор, отключите от сети, очистите контейнер для мякоти, крышку и фильтр. По окончании обработки моркови отключите прибор и дайте ему остыть до комнатной температуры.

3 Добавьте в сок столовую ложку оливкового масла и несколько кубиков льда.

4 Хорошо перемешайте.

5 Перелейте сок в стакан.

Совет. Украсьте сок веточкой мяты.

Энергетический коктейль

Ингредиенты

- 2 моркови
- ½ огурца
- 12 листьев шпината
- 1 лайм без кожуры
- 1 стебель сельдерея
- 1 яблоко
- 1 помидор
- 2 столовые ложки меда

1 Все ингредиенты (кроме меда) положите в соковыжималку.

2 По окончании обработки ингредиентов добавьте в сок мед и хорошо перемешайте.

Очистка и хранение

Запрещается использовать для чистки прибора губки с абразивным покрытием, абразивные чистящие средства или растворители типа бензина или ацетона.

Легче всего очистить прибор сразу же после использования.

- 1 Выключите прибор, выньте сетевую вилку из розетки электросети и дождитесь, пока фильтр не перестанет вращаться.
- 2 Опустите фиксатор в положение отключения блокировки (Рис. 14).
- 3 Для удобства все съемные детали (контейнер для мякоти, контейнер для сока, фильтр и крышка) можно переложить в раковину, не разбирая (Рис. 15).
- 4 Разберите все съемные детали.
- 5 Чтобы снять съемный носик, потяните его с контейнера для сока (Рис. 16).
- 6 Очистите контейнер для мякоти.
- 7 Помойте все съемные детали при помощи губки или влажного полотенца в теплой воде с добавлением чистящего средства, ополосните чистой проточной водой.

Примечание Все съемные детали можно мыть в посудомоечной машине. Поместите съемные пластиковые детали в верхний поддон посудомоечной машины. Убедитесь, что они расположены на достаточном расстоянии от нагревающего элемента.

- 8 Для очистки блока электродвигателя пользуйтесь влажной тканью.

Запрещается погружать блок электродвигателя в воду или промывать под струей воды.

Хранение

- 1 Шнур электропитания следует хранить в специальном отсеке, обернув его вокруг основания блока двигателя.

Внимание! Во время переноски не держите прибор за фиксатор.

Защита окружающей среды

- После окончания срока службы не выбрасывайте прибор вместе с бытовыми отходами. Передайте его в специализированный пункт для дальнейшей утилизации. Этим вы поможете защитить окружающую среду (Рис. 17).

Гарантия и обслуживание

Для получения дополнительной информации или обслуживания, а также в случае возникновения проблем посетите веб-сайт Philips www.philips.com или обратитесь в центр поддержки потребителей Philips в вашей стране (номер телефона центра указан на гарантийном талоне). Если подобный центр в вашей стране отсутствует, обратитесь в торговую организацию Philips.

Замена

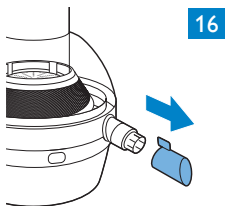
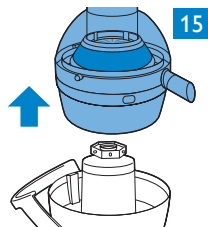
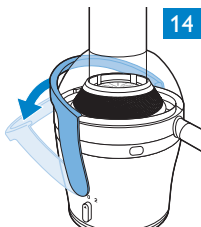
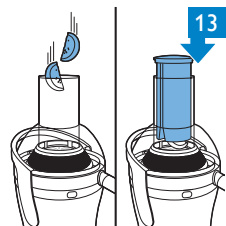
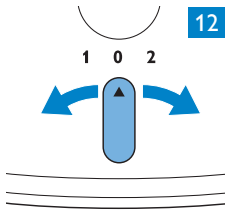
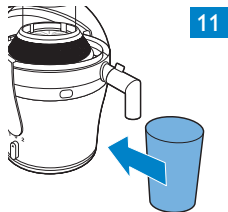
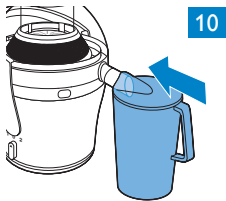
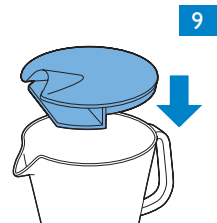
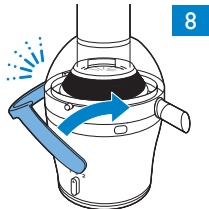
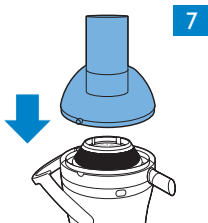
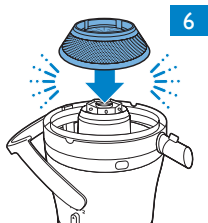
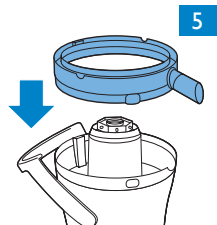
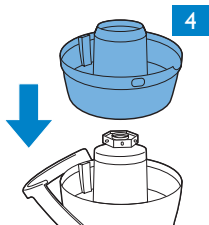
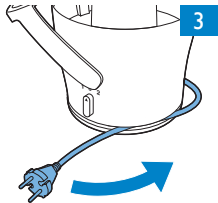
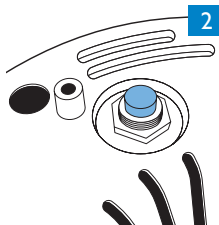
Заказ запчастей

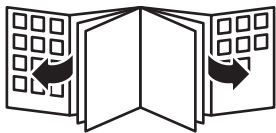
Если необходимо заменить старую или приобрести дополнительную деталь, посетите торговую организацию Philips или зайдите на веб-сайт www.philips.com/support. Если при заказе запасных частей возникли проблемы, обратитесь в местный центр поддержки потребителей Philips.

Поиск и устранение неисправностей

Данная глава посвящена наиболее распространенным проблемам, возникающим при использовании прибора. Если самостоятельно справиться с возникшими проблемами не удастся, обратитесь в центр поддержки потребителей в вашей стране.

Проблема	Способы решения
Прибор не работает.	Прибор оснащен системой безопасности. Если детали прибора установлены неправильно, он не будет работать. Проверьте, правильно ли собраны детали, предварительно выключив прибор.
Прибор прекращает работать во время использования.	Соковыжималка перегрелась. Выключите прибор и отключите его от сети. Очистите контейнер для мякоти, дайте прибору остыть до комнатной температуры, затем нажмите кнопку защиты от перегрева на нижней панели блока электродвигателя.
Прибор начинает работать медленнее.	Контейнер для мякоти переполнен. Выключите прибор и очистите контейнер для мякоти.
Прибор слишком шумит, издает неприятный запах, слишком горячее на ощупь, дымится и т.д.	Новый прибор при первом использовании может издавать неприятный запах или выделять некоторое количество дыма. Это не является неисправностью, через некоторое время выделение дыма и запаха прекратится.
	<p>Прибор заблокирован. Убедитесь, что кусочки фруктов или овощей не попали в фильтр. Если это произошло, выключите прибор, удалите элемент, препятствующий работе прибора, и возобновите приготовление сока.</p> <p>Прибор может издавать неприятный запах или выделять небольшое количество дыма в результате избыточных нагрузок. В данном случае необходимо выключить прибор и дать ему остыть в течение часа. Если проблема не устранена, обратитесь в ближайший центр поддержки потребителей Philips.</p>
Фильтр заело.	Выключите прибор, очистите камеру для подачи и фильтр и уменьшите объем перерабатываемых продуктов.
Фильтр задевает камеру для подачи или слишком вибрирует в процессе работы.	Выключите прибор и отключите его от сети. Проверьте крепление фильтра на контейнере для сока. Выступы на нижней части фильтра должны быть плотно установлены в приводной вал.
	Проверьте целостность фильтра. Трещины, разломы, слабо закрепленный фильтрующий диск и другие неполадки могут вызывать сбои в работе прибора. При обнаружении трещин и других повреждений фильтра прекратите использование прибора и свяжитесь с центром поддержки потребителей Philips в вашей стране для замены фильтра.







www.philips.com



100% recycled paper
100% papier recyclé

4203.064.5803.2



McGrp.Ru Инструкции по эксплуатации и руководства пользователя

Эта инструкция загружена с сайта McGrp.Ru На этом сайте вы сможете посмотреть и скачать инструкции к вашей бытовой, кухонной и климатической технике, автоэлектронике и другим полезным девайсам. В случае каких то вопросов, вы можете задать вопрос по своему устройству и модераторы ответят на ваш вопрос в кратчайшие сроки.