

# REDMOND

Комбайн кухонный RFP-3904



Руководство по эксплуатации



## УВАЖАЕМЫЙ ПОКУПАТЕЛЬ!

Благодарим за то, что вы отдали предпочтение бытовой технике REDMOND.

REDMOND – это качество, надежность и неизменно внимательное отношение к потребностям клиентов. Надеемся, что вам понравится продукция компании и вы также будете выбирать наши изделия в будущем.

Кухонный комбайн REDMOND RFP-3904 – это компактный многофункциональный прибор, позволяющий быстро измельчать и нарезать продукты, готовить смеси для детского питания, прохладительные напитки и многое другое.

*Хотите узнать больше? Посетите наш сайт [www.multivarka.pro](http://www.multivarka.pro).*

**Служба поддержки пользователей REDMOND в России:  
8-800-200-77-21 (звонок по России бесплатный).**



*Прежде чем использовать данное устройство, внимательно прочитайте руководство по эксплуатации и сохраните в качестве справочника. Правильное использование прибора значительно продлит срок его службы.*

## Меры безопасности

Производитель не несет ответственности за повреждения, вызванные несоблюдением техники безопасности и правил эксплуатации изделия.

- Данное многофункциональное устройство предназначено для использования в бытовых условиях и может применяться в квартирах, загородных домах, гостиничных номерах, бытовых помещениях магазинов, офисов или в других подобных условиях непромышленной эксплуатации. Промышленное или любое другое нецелевое использование будет считаться нарушением условий надлежащей эксплуатации изделия. В этом случае про-

изводитель не несет ответственности за возможные последствия.

- Перед подключением устройства к электросети проверьте, совпадает ли ее напряжение с номинальным напряжением питания прибора (см. технические характеристики или заводскую табличку изделия).
- Используйте удлинитель, рассчитанный на потребляемую мощность прибора: несоответствие параметров может привести к короткому замыканию или возгоранию кабеля.
- Выключайте прибор из розетки после использования, а также во время его очистки или перемещения. Извлекайте электрошнур сухими руками, удерживая его за штепсель, а не за провод.
- Используйте прибор только по назначению. Использо-

вание прибора в целях, отличающихся от указанных в данном руководстве, является нарушением правил эксплуатации.

- Не устанавливайте чашу с продуктами на мягкую поверхность. Это делает прибор неустойчивым во время работы.
- Не прикасайтесь к движущимся частям прибора во время работы. Дождитесь, пока вращение насадок и лезвий будет полностью остановлено. Будьте осторожны, устанавливая S-образный нож или другие насадки с острыми лезвиями.
- Не протягивайте шнур электропитания в дверных проемах или вблизи источников тепла. Следите за тем, чтобы электрошнур не перекручивался и не перегибался, не соприкасался с острыми предметами, углами и кромками мебели.

*ПОМНИТЕ: случайное повреждение кабеля электропитания может привести к неполадкам, которые не соответствуют условиям гарантии, а также к поражению электротоком. Поврежденный электрокабель требует срочной замены в сервис-центре.*

- Запрещена эксплуатация прибора на открытом воздухе: попадание влаги или посторонних предметов внутрь корпуса устройства может привести к его серьезным повреждениям.
- Перед очисткой прибора убедитесь, что он отключен от электросети. Строго следуйте инструкциям по очистке.

*ЗАПРЕЩАЕТСЯ погружать корпус прибора в воду!*

- Данный прибор не предназначен для использования

людьми (включая детей), у которых есть физические, нервные или психические отклонения или недостаток опыта и знаний, за исключением случаев, когда за такими лицами осуществляется надзор или проводится их инструктирование относительно использования данного прибора лицом, отвечающим за их безопасность. Необходимо осуществлять надзор за детьми с целью недопущения их игр с прибором, его комплектующими, а также заводской упаковкой. Очистка и обслуживание устройства не должны производиться детьми без присмотра взрослых.

- Запрещены самостоятельный ремонт прибора или внесение изменений в его конструкцию. Ремонт прибора должен производиться исключительно специалистом



авторизованного сервис-центра. Непрофессионально выполненная работа может привести к поломке прибора, травмам и повреждению имущества.

*ВНИМАНИЕ! Запрещено использование прибора при любых неисправностях.*

## СОДЕРЖАНИЕ

Технические характеристики.....	11
Комплектация .....	12
Устройство модели.....	13
I. ПЕРЕД НАЧАЛОМ ИСПОЛЬЗОВАНИЯ .....	14
Перед первым включением .....	14
II. ЭКСПЛУАТАЦИЯ КОМБАЙНА.....	15
Общие правила работы с комбайном.....	16
Подготовка к работе.....	16
Использование измельчителя.....	17
Использование терки (шинковки).....	19
Использование насадки для нарезки кубиками.....	20
III. ОЧИСТКА И ХРАНЕНИЕ .....	22
Очистка прибора .....	22
Очистка насадки для нарезки кубиками .....	23
Хранение прибора.....	24
IV. ПЕРЕД ОБРАЩЕНИЕМ В СЕРВИС-ЦЕНТР.....	25
V. ГАРАНТИЙНЫЕ ОБЯЗАТЕЛЬСТВА.....	26

**Технические характеристики**

Модель.....	RFP-3904
Номинальная мощность.....	700 Вт
Максимальная мощность.....	1900 Вт
Напряжение.....	220-240 В, 50 Гц
Защита от поражения электротоком.....	класс II
Скорости вращения:	
1 скорость.....	14 200 об/мин
2 скорость.....	17 000 об/мин
Импульсный режим .....	есть
Объем чаши .....	3,5 л
S-образный нож измельчителя.....	есть
Набор терок и шинковок .....	есть
Контейнер для хранения насадок.....	есть
Насадка для нарезки кубиками .....	есть
Нескользящие ножи с присосками.....	есть
Защита двигателя от перегрева .....	есть
Блокировка при неправильной сборке.....	есть
Длина электрошнура.....	1 м

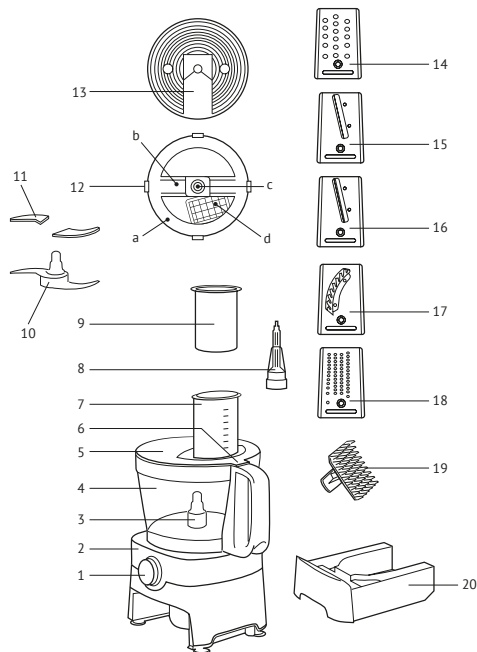
## Комплектация

Основание комбайна с электродвигателем .....	1 шт.
Чаша комбайна с крышкой.....	1 шт.
Толкатель с мерным стаканом .....	1 шт.
Съемная втулка.....	1 шт.
S-образный нож измельчителя.....	1 шт.
Диск для крепления терки/шинковки .....	1 шт.
Крупная терка.....	1 шт.
Мелкая терка.....	1 шт.
Крупная шинковка .....	1 шт.
Мелкая шинковка .....	1 шт.
Шинковка для нарезки картофеля фри .....	1 шт.
Насадка для нарезки кубиками .....	1 шт.
Руководство по эксплуатации .....	1 шт.
Сервисная книжка.....	1 шт.

*Производитель имеет право на внесение изменений в дизайн, комплектацию, а также в технические характеристики изделия в ходе постоянного совершенствования своей продукции без дополнительного уведомления об этих изменениях.*

**Устройство модели**

1. Регулятор скорости вращения
2. Основание прибора с электродвигателем
3. Соединительный вал
4. Чаша комбайна
5. Крышка чаши комбайна
6. Выступ для фиксации крышки
7. Отверстие для подачи продуктов
8. Съемная втулка
9. Толкатель с мерным стаканом
10. Нож измельчителя
11. Защитные чехлы для ножа измельчителя
12. Насадка для нарезки кубиками:
  - a. диск с фиксирующими зажимами
  - b. рама с горизонтальным ножом
  - c. ручка насадки
  - d. режущая решетка
13. Диск для крепления терки/шинковки
14. Крупная терка
15. Крупная шинковка
16. Мелкая шинковка
17. Шинковка для нарезки картофеля фри
18. Мелкая терка
19. Приспособление для очистки режущей решетки
20. Выдвижной контейнер для хранения ножа измельчителя, терок и шинковок



## I. ПЕРЕД НАЧАЛОМ ИСПОЛЬЗОВАНИЯ

### **Перед первым включением**

Распакуйте прибор, удалите все упаковочные материалы и рекламные наклейки. Обязательно сохраните наклейку с серийным номером. Отсутствие серийного номера на изделии автоматически лишает вас права на его гарантийное обслуживание.

Протрите корпус прибора влажной тканью. Промойте съемные части и чашу комбайна теплой водой с мягким моющим средством. Будьте осторожны при обращении с ножами: они очень острые.


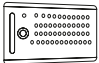
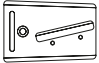
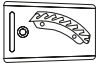

Перед началом эксплуатации основание прибора и съемные части должны полностью высохнуть при комнатной температуре.



*После транспортировки или хранения при низких температурах необходимо выдержать прибор при комнатной температуре не менее 2 часов перед включением.*

## II. ЭКСПЛУАТАЦИЯ КОМБАЙНА

Благодаря использованию насадок комбайн может выполнять функции нескольких полноценных кухонных приборов:

<p><b>Нож измельчителя</b> быстро измельчает мясо, твердый сыр, овощи, травы, чеснок, лесные и грецкие орехи и т. п.</p>	
<p><b>Крупная и мелкая терки</b> мелко нарезают яблоки, морковь, корни сельдерея, твердый сыр и другие продукты для салатов или для последующей обжарки (пассерования)</p>	
<p><b>Крупная и мелкая шинковки</b> нарезают ломтиками морковь, яблоки, шинкуют капусту и т. п. Для приготовления блюд восточной кухни идеально подойдет мелкая шинковка, нарезающая продукты очень тонкими ломтиками</p>	
<p><b>Шинковка для картофеля фри</b> идеально нарежет картофель для жарки во фритюре</p>	
<p><b>Насадка для нарезки кубиками</b> нарежет кубиками или короткой соломкой овощи для супов и тушения, а сыр, колбасу и мясо птицы – для салатов</p>	


### Общие правила работы с комбайном

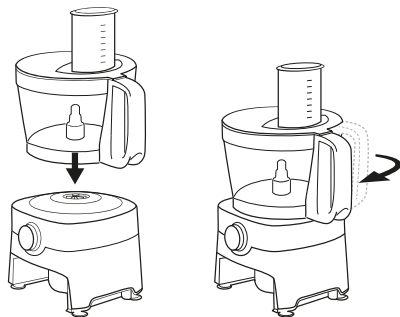
- Заполняйте чашу комбайна продуктами не выше максимальной отметки на мерной шкале (*2000 ml*).
- Мясо перед измельчением или нарезкой отделите от костей и удалите жилы.
- Замороженные продукты необходимо разморозить.
- При обработке фруктов и ягод разрежьте их и извлеките косточки или семена.
- Перед нарезкой горячих продуктов дайте им остыть: они станут тверже, что облегчит нарезку и предотвратит превращение продуктов в пюре.
- Не используйте прибор для измельчения кофе, льда, сахара, круп, сушеных бобов и других особо твердых продуктов.

### Подготовка к работе

1. Подготовьте продукты к обработке. При использовании измельчителя перед обработкой нарежьте продукты кусочками.
2. Убедитесь, что прибор отсоединен от электросети, регулятор скорости вращения находится в положении **0**.
3. Установите основание прибора на ровную твердую горизонтальную поверхность. Электрическая розетка должна быть легко доступна для подключения прибора и отсоединения его от электросети.
4. Установите чашу комбайна на основание, как показано на рисунке. Поверните чашу по часовой стрелке до щелчка, при этом ручка чаши должна оказаться под прямым углом к основанию.





 **ВНИМАНИЕ!** Прибор оборудован защитной системой блокировки двигателя. Если чаша установлена неправильно или крышка чаши закрыта не до конца, двигатель не будет работать.





### Использование измельчителя

1. Наденьте нож измельчителя на съемную втулку так, чтобы прямоугольные прорезы в отверстии ножа находились сверху. Основание втулки не должно выступать за край ножа.
2. Осторожно снимите защитные пластиковые чехлы с лезвий ножа. Установите съемную втулку с ножом на соединительный вал внутри чаши. Не касайтесь лезвий! Они очень острые!
3. Загрузите предварительно нарезанные продукты в чашу.

4. Для эффективного измельчения рекомендуется закладывать продукты в количестве:
  - шоколад – не более 200 г;
  - сыр – не более 350 г;
  - мясо – не более 800 г;
  - твердые овощи, грецкие орехи и специи – не более 150 г;
  - фрукты – не более 500 г;
  - репчатый лук – не более 700 г.
5. Установите крышку на чашу так, чтобы стрелка  $\Delta$  на краю крышки находилась над значком  на чаше (над мерной шкалой). Поверните крышку по часовой стрелке до щелчка, чтобы стрелка  $\Delta$  на крышке оказалась над значком .
6. Подключите прибор к электросети.
7. Переведите регулятор скорости вращения в положение **1** или **2**. Для остановки комбайна верните регулятор в положение **0**. Для кратковременной обработки продуктов на максимальной скорости удерживайте регулятор скорости в положении **P**.  
Максимальное время обработки – 1 минута. Перед повторной обработкой делайте перерыв не менее 3 минут. После 5 включений подряд необходимо, чтобы прибор полностью остыл (в течение 15-20 минут).
8. После окончания работы отсоедините прибор от электросети. Откройте крышку, повернув ее против часовой стрелки. Извлеките втулку с ножом измельчителя из чаши. После очистки наденьте предохранительные чехлы на лезвия ножа.

### Использование терки (шинковки)

1. Выберите необходимую для работы терку (шинковку) и вставьте ее в пазы углубления на диске для крепления терки (шинковки). Круглое отверстие на терке (шинковке) должно оказаться в центре диска.
2. Установите съемную втулку на соединительный вал внутри чаши.
3. Установите диск с закрепленной теркой (шинковкой) на съемную втулку так, чтобы металлический стержень втулки попал в круглое отверстие на терке (шинковке).
4. Для удобства установки на диске предусмотрены отверстия для пальцев.
5. Установите крышку на чашу так, чтобы стрелка  $\Delta$  на краю крышки находилась над значком  на чаше (над мерной шкалой). Поверните крышку по часовой стрелке до щелчка, чтобы стрелка  $\Delta$  на крышке оказалась над значком .
6. Подключите прибор к электросети.
7. Переведите регулятор скорости вращения в положение **1** или **2**. Для остановки комбайна верните регулятор в положение **0**. Для кратковременной обработки продуктов на максимальной скорости удерживайте регулятор скорости в положении **P**.
8. Максимальное время обработки – 1 минута. Перед повторной обработкой делайте перерыв не менее 3 минут. После 5 включений подряд необходимо, чтобы прибор полностью остыл (в течение 15-20 минут).
9. Загружайте продукты в чашу через отверстие для подачи продуктов. Проталкивайте их толкателем, не прилагая чрезмерных усилий.



**ЗАПРЕЩАЕТСЯ** проталкивать продукты иными предметами или руками во избежание травм или поломки прибора!

10. После окончания работы отсоедините прибор от электросети. Откройте крышку, повернув ее против часовой стрелки. Снимите диск со втулки, используя отверстия для пальцев. Извлеките терку (шинковку) из углубления на диске.



### Использование насадки для нарезки кубиками

Насадка предназначена для нарезки кубиками картофеля (сырого и вареного), моркови, огурцов, томатов, сладкого перца, репчатого лука, яблок, груш, мягких фруктов без косточек, мягкого сыра, вареной колбасы, а также вареного или жареного, отделенного от костей мяса птицы. Обрабатываемые продукты не должны быть заморожены.

1. Установите насадку для нарезки кубиками на соединительный вал внутри чаши, совместив центр режущей решетки с ручкой чаши. Держите насадку за пластиковую ручку в центре диска.



*Не касайтесь горизонтального ножа и решетки во избежание травм!*

2. Установите крышку на чашу так, чтобы стрелка  $\Delta$  на краю крышки находилась над значком  на чаше (над мерной шкалой). Поверните крышку по часовой стрелке до щелчка, чтобы стрелка  $\Delta$  на крышке оказалась над значком .
3. Подключите прибор к электросети.
4. Переведите регулятор скорости вращения в положение **1** или **2**. Для остановки комбайна верните регулятор в положение **0**.

Максимальное время обработки – 1 минута. Перед повторной обработкой делайте перерыв не менее 3 минут. После 5 включений подряд необходимо, чтобы прибор полностью остыл

(в течение 15-20 минут).

5. Загружайте продукты в чашу через отверстие для подачи продуктов. Проталкивайте их толкателем, не прилагая чрезмерных усилий. Увеличивая или уменьшая давление на толкатель, можно регулировать размер кубиков.



*ЗАПРЕЩАЕТСЯ проталкивать продукты иными предметами или руками во избежание травм или поломки прибора!*

6. После окончания работы отсоедините прибор от электросети. Откройте крышку, повернув ее против часовой стрелки. Снимите насадку, держа ее за пластиковую ручку.

## III. ОЧИСТКА И ХРАНЕНИЕ

### Очистка прибора

- Протирайте основание прибора с электродвигателем влажной мягкой тканью.

**STOP** *ЗАПРЕЩАЕТСЯ погружать основание прибора в воду или помещать его под струю воды!*

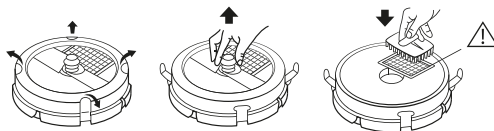
- Съемные части мойте теплой мыльной водой. Металлические поверхности и детали хорошо отмываются, приобретая блеск, при добавлении в воду лимонного сока.
- При очистке ножей и лезвий будьте осторожны – они очень острые. Промывайте их под струей теплой воды.

**STOP** *ЗАПРЕЩАЕТСЯ использовать при очистке растворители (бензин, ацетон и т. п.) и абразивные средства.*

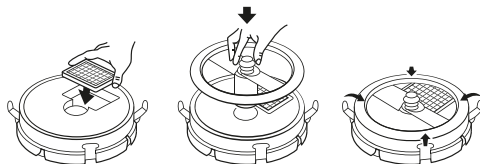
- В процессе работы некоторые продукты (например, морковь или свекла) могут окрасить детали прибора. Эти детали можно отмыть в специальном отбеливающем растворе сразу после использования.
- Все детали, кроме основания прибора, чаши комбайна и насадки для нарезки кубиками, можно мыть в посудомоечной машине.
- Перед эксплуатацией или хранением полностью просушите все части прибора.

### Очистка насадки для нарезки кубиками

1. Откройте металлические фиксаторы, отведя их в стороны за верхний край.
2. Потяните вверх за пластиковую ручку и снимите круглую раму с горизонтальным ножом.
3. С помощью специального приспособления, входящего в комплект, очистите режущую решетку.



*Не касайтесь верхнего края решетки руками во избежание травмы! Режущие кромки остро заточены!*



4. Извлеките решетку из углубления, надавив на нее снизу.
5. Диск с фиксаторами протрите влажной тканью. Ножи промойте в теплой воде с мягким мощным средством.

6. Просушите все части насадки при комнатной температуре.
7. Вставьте режущую решетку в соответствующее углубление (выступ на боку решетки должен совпасть с выемкой в стенке углубления). Установите раму с горизонтальным ножом и защелкните фиксаторы. Храните насадку в собранном виде.

### **Хранение прибора**

Перед хранением очистите и просушите все части прибора.

Храните прибор в собранном виде в сухом вентилируемом месте вдали от солнечных лучей и нагревательных приборов. Терки, шинковки и нож измельчителя можно поместить в выдвижной контейнер в нижней части основания.



## IV. ПЕРЕД ОБРАЩЕНИЕМ В СЕРВИС-ЦЕНТР

Неисправность	Возможная причина	Способ устранения
Прибор не работает	Шнур питания не подсоединен к электросети	Подсоедините шнур питания прибора к электросети
	В электророзетке отсутствует напряжение	Подключите прибор к работающей электророзетке
	Сработала система блокировки двигателя из-за неправильной сборки прибора	Выключите прибор и отсоедините его от электросети. Если используется чаша комбайна, правильно установите чашу комбайна. Плотнo закройте крышку чаши
При измельчении продуктов чувствуется сильная вибрация прибора	Продукты нарезаны слишком крупно	Нарежьте продукты меньшими кусочками
	Прибор установлен на наклонной или неровной поверхности	Установите основание прибора на ровную твердую горизонтальную поверхность
Во время работы появился запах пластика	Прибор перегрелся	Сократите время непрерывной работы прибора. Увеличьте интервалы между включениями
	Прибор новый, запах исходит от защитного покрытия	Проведите тщательную очистку прибора. Запах исчезнет после нескольких включений

## V. ГАРАНТИЙНЫЕ ОБЯЗАТЕЛЬСТВА

На данное изделие предоставляется гарантия сроком на 25 месяцев с момента приобретения. В течение гарантийного периода изготовитель обязуется устранить путем ремонта, замены деталей или замены всего изделия любые заводские дефекты, вызванные недостаточным качеством материалов или сборки. Гарантия вступает в силу только в том случае, если дата покупки подтверждена печатью магазина и подписью продавца на оригинальном гарантийном талоне. Настоящая гарантия признается лишь в том случае, если изделие применялось в соответствии с руководством по эксплуатации, не ремонтировалось, не разбиралось и не было повреждено в результате неправильного обращения с ним, а также сохранена полная комплектность изделия. Данная гарантия не распространяется на естественный износ изделия и расходные материалы (фильтры, лампочки, антипригарные покрытия, уплотнители и т. д.).

Срок службы изделия и срок действия гарантийных обязательств на него исчисляются со дня продажи или с даты изготовления изделия (в случае, если дату продажи определить невозможно).

Дату изготовления прибора можно найти в серийном номере, расположенном на идентификационной наклейке на корпусе изделия. Серийный номер состоит из 13 знаков. 6-й и 7-й знаки обозначают месяц, 8-й – год выпуска устройства.

Установленный производителем срок службы прибора составляет 3 года со дня его приобретения при условии, что эксплуатация изделия производится в соответствии с данным руководством и применимыми техническими стандартами.

*Упаковку, руководство пользователя, а также сам прибор необходимо утилизировать в соответствии с местной программой по переработке отходов. Не выбрасывайте такие изделия вместе с обычным бытовым мусором.*



© REDMOND. Все права защищены. 2014

Воспроизведение, передача, распространение, перевод или другая переработка данного документа или любой его части без предварительного письменного разрешения правообладателя запрещены.

Produced by Redmond Industrial Group LLC  
One Commerce Plaza, 99 Washington Ave, Ste. 805A,  
Albany, New York, 12210, United States  
[www.redmond.company](http://www.redmond.company)  
[www.multivarka.pro](http://www.multivarka.pro)  
Made in China

RFP-3904-UM-3