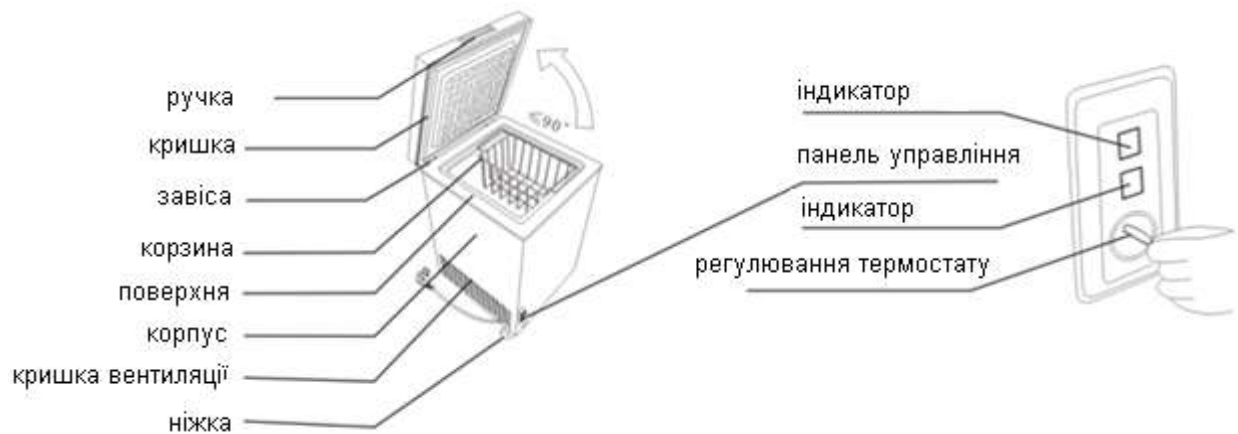


МОРОЗИЛЬНА СКРИНЯ

ІНСТРУКЦІЯ З ЕКСПЛУАТАЦІЇ MF-150/MF-200/MF-300

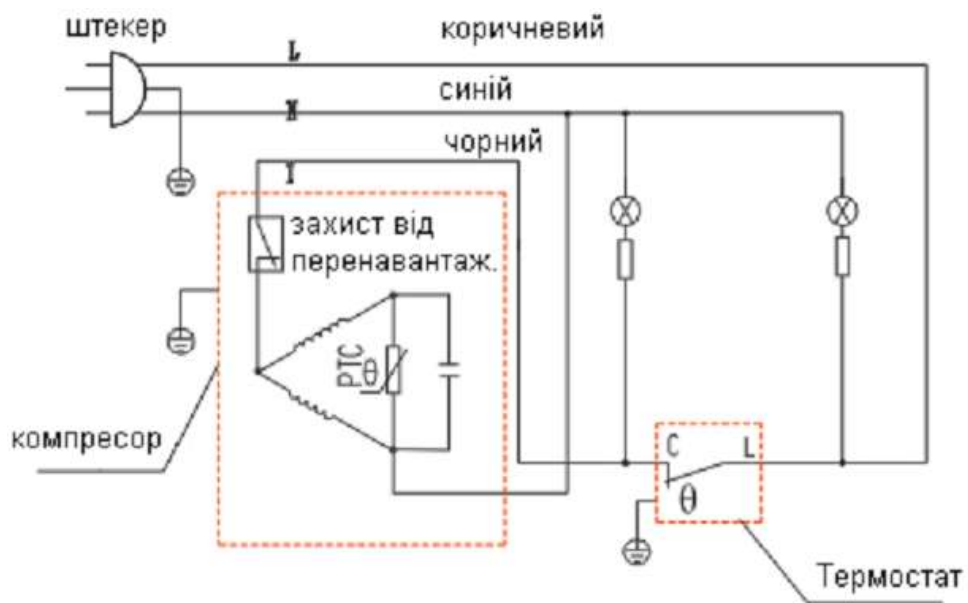
Назва частин



УВАГА! Ніколи не торкайтеся внутрішньої поверхні морозильника або заморожених продуктів з мокрими руками, так як це може призвести до примерзання.

Утримуйте ключ в недоступному для дітей місці і не поруч з морозильником.

Схема роботи електричного ланцюга



Інструкція по транспортуванню

Прилад повинен транспортуватися тільки у вертикальному положенні. Упаковка не повинна бути пошкодженою під час транспортування.

Якщо під час перевезення продукту перевезення було в горизонтальному положенні, воно повинно здійснюватись на його лівій стороні (якщо стояти обличчям до кришки), і він не повинен працювати, принаймні 4 години після перевезення, щоб дозволити системі врегулюватись після того, як прилад повернено у вертикальне положення.

1. Недотримання вищевказаних інструкцій може призвести до пошкодження, приладу. Виробник не нестиме відповідальності, якщо ці інструкції не враховуються.
2. Прилад повинен бути захищеним від дощу, вологи та інших атмосферних впливів.

ВАЖЛИВО: Необхідно дотримуватися обережності під час чищення, щоб уникнути торкання проводів конденсатора, металу на задній панелі приладу, так як ви можете поранити пальці і руки або пошкодити продукт.

ВАЖЛИВО: Цей пристрій не призначено для стикування з будь-яким іншим пристроєм. Не намагайтеся сидіти або стояти на верхній частині приладу, оскільки він не призначений для такого використання. Ви можете отримати травму або пошкодити пристрій.

ВАЖЛИВО: Переконайтеся, що мережевий кабель не потрапив під холодильник під час і після перевезення/переміщення приладу, щоб уникнути пошкодження або порізів мережевого кабелю.

При установці приладу піклуйтесь, щоб не пошкодити підлогу, труби, покриття для стін і т.д. Не переміщайте прилад, потягнувши за кришку або ручку. Не дозволяйте дітям гратися з приладом або втручатися в управління. Виробник не несе відповідальності за будь-які пошкодження, що були причинено у разі не дотримання інструкції.

ІНСТРУКЦІЯ З УСТАНОВКИ

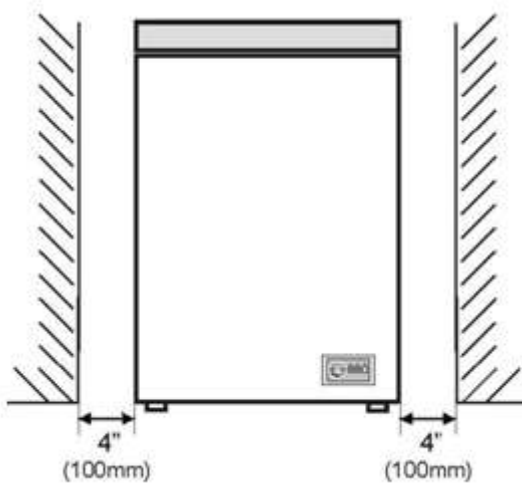
1. По можливості уникайте розміщення приладу поблизу плити, батареї або під прямими сонячними променями, так як це призведе до роботи компресора протягом тривалих періодів часу. Якщо встановлений поряд з джерелом тепла або холодильник, підтримуйте такі мінімальні зазори боку:

Від плити 4 "(100 мм)

Від батареї 12 "(300 мм)

Від холодильника 4 "(100 мм)

2. Переконайтеся, що достатньо місця забезпечуються навколо приладу для забезпечення вільної циркуляції повітря. В ідеалі, простір не менше 10 см повинен бути залишеним навколо морозильної камери, і забезпечити відстані, як показано на діаграмі нижче.



3. Прилад повинен бути розташований на гладкій поверхні.

4. Заборонено використовувати морозильну камеру на відкритому повітрі.

5. Захист від вологи. Не встановлюйте морозильник у вологому просторі, щоб уникнути ржавіння металевих частин. І не розпилюйте воду в морозильній камері, в іншому випадку він може послабити ізоляцію і викличе виток струму.

6. Зверніться до розділу "Чищення та догляд", щоб підготувати прилад до роботи.

7. Якщо морозильна камера встановлена в неопалюваних приміщеннях, гаражах і т.д., в холодну погоду конденсат може утворитися на зовнішній поверхні. Це цілком нормально і не є несправністю. Видаліть конденсат, протираючи сухою тканиною.

ЗАПУСК

Остаточна перевірка

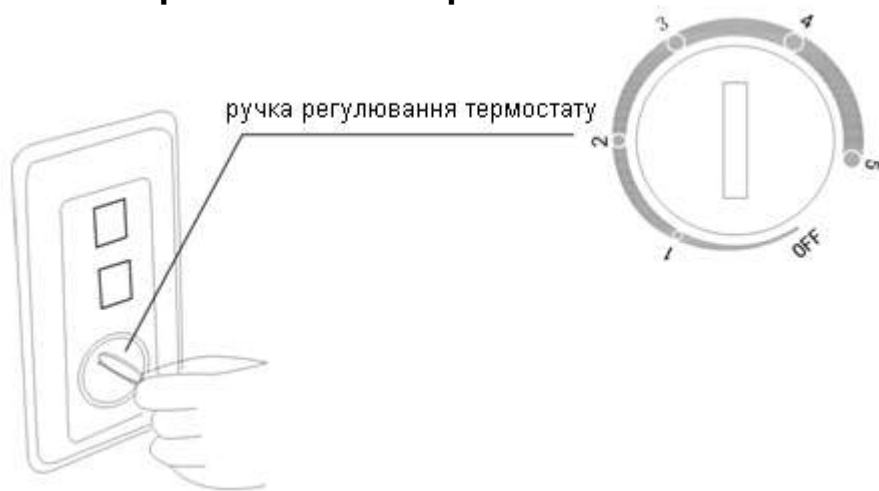
Перед тим, як почати використовувати морозильну камеру, будь ласка, переконайтеся, що:

1. Внутрішня поверхня суха і повітря може вільно циркулювати на задній панелі.
2. Очистіть внутрішню поверхню у відповідності з рекомендаціями "Чищення та догляд".
3. Вставте штекер в розетку і включіть електроживлення, до загорання червоного індикатора. Уникайте випадкового відключення, клацанням перемикача. Компресор почне працювати після загорання зеленого індикатора (див. Робота морозильної камери, стор. 6).
4. Ви будете чути шум при включенні компресора. Рідина і газ усередині системи охолодження може також призвести до виникнення шуму, незалежно від того, працює компресор чи ні, що цілком нормально.
5. Якщо ви збираєтеся зберігати вже заморожені продукти відкрийте кришку морозильника і перевірте, що морозильна камера досягло потрібної температури. Тоді ви можете покласти вже заморожені продукти. (Див. зберігання заморожених продуктів стор. 7).
6. Не завантажуйте морозильник одразу ж після його включення. Почекайте, поки правильна температура зберігання буде досягнута. Ми рекомендуємо вам перевірити температуру за допомогою точного термометра (див. Робота морозильної камери, стор. 6).

Важливі зауваження:

- При виключенні струму не відкривати кришку. Заморожені продукти не повинні псуватись, якщо електроживлення перервано менш ніж на 20 годин. Якщо несправність довша, то їжа повинна бути перевірена і з'їдена відразу або приготована, а потім заморожена.
- Якщо ви виявили, що кришка морозильної камери важко відкривається після того, як ви закрили його, не хвилюйтеся. Це відбувається через різницю тисків яка буде вирівнюватись і дозволяють кришці легко відкриватись як правило, після декількох хвилин.

Робота морозильної камери



Регулювання температури

Температура в морозильній камері регулюється за допомогою ручки, розміщеної на термостаті. "1,2,3,4,5" не вказує на конкретну температуру. Чим менше номер, тим вище температура. Таким чином, положення "5" найнижча температура.

Цифри означають:

"OFF": Примусове відключення

1-5: Інтервали заморозки (від -12 °C до -30 °C)

Досягнута температура може змінюватися в залежності від умов використання пристрою, таких як: місце приладу, температура навколишнього середовища і частота відкривання кришки, ступінь наповнення морозильної камери продуктами. Положення ручки термостату буде змінюватися в залежності від цих факторів. Як правило, при температурі навколишнього повітря порядку 25°C, термостат повинен бути налаштований на помірну позицію.

Ми рекомендуємо вам перевірити температуру за допомогою термометра, щоб переконатися, що морозильна камера охолоджується до потрібної температури. Пам'ятайте, що ви повинні прочитати значення температури дуже швидко, так як покази термометра будуть зростати дуже швидко, після того як ви виймете його з морозильної камери.

Будь ласка, пам'ятайте, кожен раз, коли кришка відкрита холодне повітря виходить і приводить до підвищення внутрішньої температури. Тому ніколи не залишайте відкритою кришку і переконайтеся, що вона закрита відразу після поміщення продуктів харчування .


Індикатори

Набір індикатор знаходиться на лицьовій стороні морозильної камери для легкої видимості.

Світлові індикатори означають наступне:

- Червоний світлодіод - показує, що пристрій підключений до електричного живлення.
- Зелений світлодіод - показує, що компресор працює.

Зберігання заморожених продуктів

Промислово заморожені продукти повинні зберігатися у відповідності з інструкціями виробника замороженої продукції  для морозильної камери.

Щоб переконатися, що висока якість досягається замороженням продуктів харчування слід пам'ятати:

1. Кладіть пакети у морозильник якнайшвидше після покупки.
2. Не перевищуйте "вжити до", "термін придатності" дати на упаковці.

Заморожування свіжих продуктів

Помістіть свіжі продукти для замороження поблизу бічних стінок для забезпечення швидкого заморожування і подалі від вже заморожених продуктів, якщо це можливо.

Потужність заморожування вашого приладу в період з 24 годин 5 кг (10 фунтів).

Ніколи не перевищуйте цієї максимальної потужності. Не заморожувати в занадто великій кількості в будь-який час.

Якість їжі найкраще зберігся, коли вона заморожена якнайглибше.

Дотримуйтеся особливої обережності, щоб не переплутати вже заморожені продукти і свіжі продукти.

РОЗМОРОЖУВАННЯ

Розморожування два рази на рік або при наморозенні шару близько 7 мм (1/4 ").

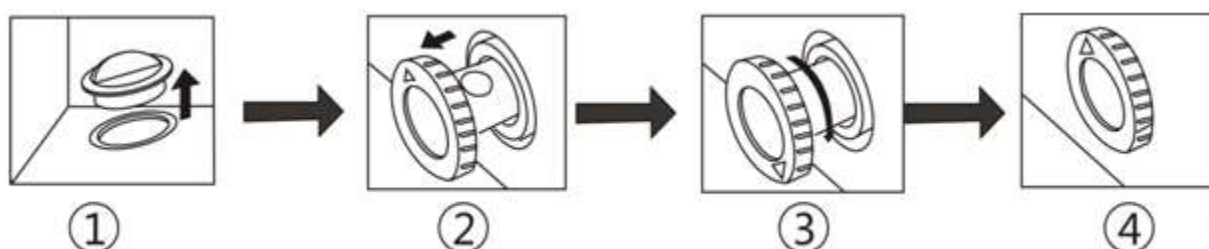
Також ви можете вимкнути морозильну камеру і витягти вилку з розетки.

Вийміть водовід і покладіть його в ємність для води.

6 годин до розморожування, будь ласка, встановіть ручку термостата на "МАХ", щоб переконатися, що продукти при самій низькій температурі, коли ви будете діставати їх. Всі продукти харчування повинні бути загорнуті в декілька шарів газетного паперу і зберігатись в прохолодному місці (наприклад, холодильника або комора).

Зніміть кошик морозильної камери. Залиште кришку відкритою. Контейнери з теплою водою можуть бути розміщені всередині морозильника, щоб прискорити відтавання.

Ніколи не використовуйте фен, електричні обігрівачі або інші подібні електроприлади для розморожування. Після закінчення розморожування видаліть потік з талої води, яка зібралась на дні морозильної камери, згідно діаграмі, що наведена нижче і ретельно висушіть внутрішню частину. Включіть швидку заморозку і залишіть її протягом приблизно трьох годин.



1. В нижній частині морозильної камери існує водовід. При розморожуванні, витягніть гумову кришку, розморожена вода буде капати в отвір і витікати. (**Примітка:** будь ласка, не пошкодьте гумове покриття під час розморожування і поверніть його назад після розморожування)

2. Витягніть водовід на 20-25мм, до моменту, коли отвір для витоку буде можна побачити.

3. Поверніть водовід, щоб стрілка була повернута вниз.

4. Після розморожування, переконайтеся, що немає більше води, перш ніж повернути водопровід стрілкою вгору.

Важливі зауваження:

- Не використовуйте загострені або гострі предмети, такі як ножі або вилки, щоб видалити лід.
- Ніколи не використовуйте фен, електричні обігрівачі або інші подібні електроприлади для розморожування.

ЧИЩЕННЯ І ДОГЛЯД

** Ми рекомендуємо вам вимкнути морозильну камеру і витягти вилку з розетки перед

очищенням.

** Ніколи не використовуйте гострі абразивні інструменти, мила, побутові очищувачі, миючі засоби і віск для поліровки очищення.

** Використовуйте теплу воду, щоб очистити корпус морозильної камери і протріть його сухою гумкою.

** Використовуйте вологу ганчірку в розчином однієї чайної ложки соди в одну пінту води, щоб очистити внутрішню і витріть насухо.

** Перевищення накопичення льоду повинні бути видалені на регулярній основі за допомогою пластикового шкребка льоду, який можна придбати в місцевому магазині. Велике скупчення льоду буде знижувати продуктивність морозильної камери.

** Якщо морозильна камера не буде використовуватися протягом тривалого періоду часу, вимкніть його, видаліть всі продукти, вимийте її і залиште кришку відкритою.

** Перевіряйте поверхню кришки регулярно, щоб вони були чистими і вільними від частинок їжі.

Важливі зауваження:

Ніколи не використовуйте воду для миття компресора, витріть його сухою тканиною ретельно після очищення для запобігання іржі.

Рекомендації та заборони

Рекомендується:

- Розморозуйте продукти з морозильної камери повністю в холодильнику або в мікрохвильовій печі, згідно з інструкціями разморозки і приготування їжі.
- Переконайтеся, що кришка морозильної камери повністю закритий після кожного використання.
- Розморозуйте заморожене м'ясо повністю перед приготуванням.
- Закривайте кришку акуратно.
- Перевіряйте вміст морозилки на регулярній основі.
- Очищайте і розморозуйте морозильник регулярно (див. "Розморозування")
- Зберігайте протягом настільки короткого часу, скільки можливо, і дотримуються "термін придатності", "використи до" дати.
- Зберігайте промислово заморожені продукти відповідно до інструкцій, наведених на пакети, які ви купуєте.
- Завжди вибирайте високу якість свіжих продуктів і переконайтеся, що вона ретельно очищена, перш ніж заморозити його.
- Підготовлюйте свіжі продукти для заморожування невеликими порціями, щоб забезпечити швидке заморожування.
- Загорніть всі продукти в алюмінієву фольгу або пакети для заморожування якісного пластика і переконайтеся, що немає доступу повітря.
- Загорніть заморожені продукти, коли ви купуєте їх і покладіть їх в морозильну камеру, якомога швидше.
- Зберігайте дрібні предмети в кошику.
- Вийміть морозиво з морозилки за 10-20 хвилин до подачі на стіл.

Не рекомендується:

- Залишати кришку відкритою протягом тривалого часу, так як це ускладнить роботу морозильної камери і викликати надмірне утворення льоду.

- Використання гострих предметів, такими як ножі, виделки, щоб видалити лід.
- Класти гарячі продукти в морозилку. Дайте їм охолонути в першу чергу.
- Класти заповнені рідиною пляшки або запечатані банки з газованою рідиною в морозильну камеру, так як вони можуть лопнути.
- Зберігати отруйні чи небезпечні речовини в морозильну камеру. Ваша морозильна камера призначена для зберігання тільки продуктів харчування.
- Перевищувати максимальну потужність заморожування (5 кг протягом 24 годин) при заморожуванні свіжих продуктів.
- Споживання морозива та води прямо з морозильника. Низька температура може привести до примерзання продуктів догуб.
- Заморожувати газованих напоїв.
- Намагатись тримати заморожені продукти які відтанули, вони повинні бути з'їдені протягом 24 годин або варені і заморожені повторно.
- Видалення елементів з морозильника мокрими руками.
- Закривати кришку з силою. Ви можете пошкодити прилад.

- Цей пристрій не призначено для користування особами (включаючи дітей) з обмеженими фізичними, розумовими здібностями або відсутністю досвіду і розуміння, якщо вони не отримали за вказівки використання особою, відповідальною за їх безпеку.
- Діти повинні бути під наглядом, щоб вони не грались з приладом.
- Не зберігайте вибухові речовини, такі як горюче пальне в цьому приладі.
- Даний прилад призначений для використання в домашніх умовах, на кухнях магазинів, офісах та інших робочих будинках, на фермах, в готелях, мотелях та інших житлових приміщеннях типу хостел, або інших некомерційних установах.
- Якщо шнур живлення пошкоджений, він повинен бути замінений сервісним агентом або кваліфікованою особою для того, щоб уникнути небезпеки.