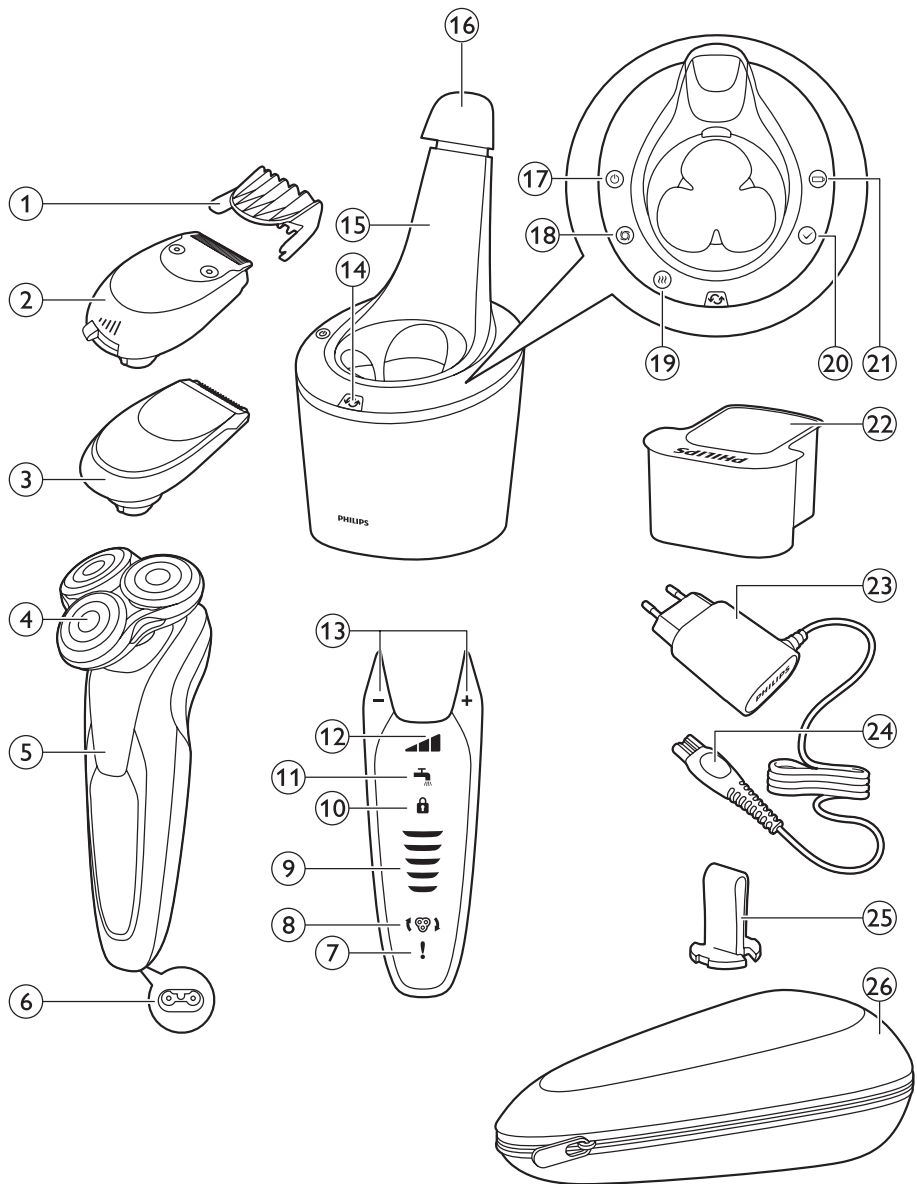


S95xx/S93xx



**PHILIPS**



## Введение

Поздравляем с покупкой продукции Philips! Для получения полной поддержки, оказываемой компанией Philips, зарегистрируйте прибор на веб-сайте [www.philips.com/welcome](http://www.philips.com/welcome).

Прочтите данное руководство, содержащее сведения о возможностях бритвы, а также некоторые советы, которые сделают использование бритвы более приятным.

## Общее описание (Рис. 1)

- 1 Гребень насадки-стайлера для бороды
- 2 Удобная насадка-стайлер для бороды
- 3 Удобный съемный триммер
- 4 Съемный бритвенный блок
- 5 Кнопка включения/выключения
- 6 Гнездо для маленького штекера
- 7 Восклицательный знак
- 8 Напоминание о замене
- 9 Индикатор зарядки аккумулятора
- 10 Значок дорожной блокировки
- 11 Напоминание об очистке
- 12 Индивидуальные настройки
- 13 Кнопки "+" и "-" для индивидуальных настроек
- 14 Значок замены
- 15 Система SmartClean
- 16 Крышка системы SmartClean
- 17 Кнопка включения/выключения
- 18 Значок очистки
- 19 Значок сушки
- 20 Значок готовности
- 21 Значок зарядки
- 22 Картридж для очистки системы SmartClean
- 23 Адаптер
- 24 Маленький штекер
- 25 Держатель фиксирующего кольца
- 26 Футляр

## Важная информация

Перед началом эксплуатации бритвы и системы SmartClean внимательно ознакомьтесь с настоящим руководством и сохраните его для дальнейшего использования в качестве справочного материала.

### Опасно!

- Избегайте попадания жидкости на адаптер.

### Предупреждение

- В конструкцию адаптера входит трансформатор. Запрещается заменять адаптер или присоединять к нему другие штекеры: это опасно.
- Бритва и система SmartClean не предназначены для использования лицами (включая детей) с ограниченными возможностями сенсорной системы или ограниченными умственными или физическими способностями, а также лицами, обладающими



недостаточным опытом и знаниями, при отсутствии инструктажа по эксплуатации прибора или руководства со стороны лиц, ответственных за их безопасность.

- Не оставляйте детей без присмотра и не позволяйте им играть с бритвой и системой SmartClean.
- Прежде чем промывать электробритву под струей воды, отключите ее от электросети.

### Внимание!

- Запрещается погружать систему SmartClean в воду и промывать ее под струей воды.
- Запрещается промывать бритву водой с температурой выше 80 °С.
- Запрещается использовать бритву, систему SmartClean, адаптер и любую другой компонент при наличии повреждений, так как это может стать причиной травмы. Для замены адаптера или любого другого поврежденного элемента следует использовать только оригинальные компоненты.
- Используйте систему SmartClean только с оригинальными картриджами для очистки.
- Во избежание проливания обязательно устанавливайте систему SmartClean на горизонтальную, ровную и устойчивую поверхность.
- Обязательно закрывайте отделение для хранения картриджа очистки перед тем, как очищать или заряжать бритву при помощи системы SmartClean.
- Когда система SmartClean готова к работе, ее нельзя перемещать, чтобы не разлить чистящую жидкость.
- Система SmartClean тщательно очищает, но не дезинфицирует бритву, поэтому бритва должна оставаться предметом индивидуального использования.
- Запрещается использовать для чистки прибора сжатый воздух, губки с абразивным покрытием, абразивные чистящие средства или растворители типа бензина или ацетона.
- При промывании бритвы из гнезда штекера может вытекать вода. Это нормально и не представляет опасности при использовании бритвы, так как электроэлементы внутри бритвы находятся в герметичном блоке питания.

### Соответствие стандартам

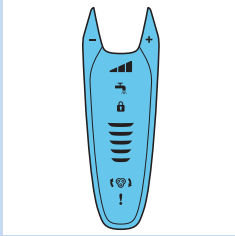
- Бритва соответствует международному стандарту по технике безопасности. Корпус прибора является водонепроницаемым, поэтому его можно использовать в ванной или в душе, а также чистить под струей воды. В целях безопасности бритву можно использовать только в беспроводном режиме.
- Бритва и система SmartClean соответствуют всем применимым стандартам и нормам по воздействию электромагнитных полей.

### Общие сведения

- Адаптер снабжен устройством автоматического выбора напряжения и предназначен для электросетей с напряжением от 100 до 240 вольт.
- Адаптер преобразует напряжение 100–240 вольт в безопасное напряжение ниже 24 вольт.
- Предельный уровень шума:  $L_c = 69$  дБ(А)



## Дисплей

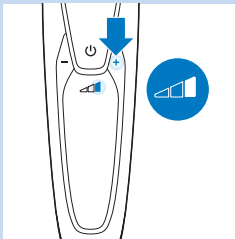


**Примечание.** Перед началом эксплуатации прибора снимите защитную пленку с дисплея.

Вид дисплеев бритв разных моделей отличается (примеры см. на рисунках ниже).

- S95XX/S93XX

## Индивидуальные настройки



Прибор позволяет персонализировать настройки. Можно выбрать между тремя настройками в соответствии с индивидуальными потребностями при бритье: комфорт, скорость или эффективность.

- При нажатии кнопок “-” или “+” индикатор горит белым светом.

## Зарядка

- Зарядка аккумулятора занимает около 1 часа.

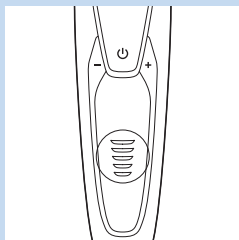
**Примечание.** Использовать прибор можно только в беспроводном режиме.

- При подключении бритвы к электросети раздается звук. Сначала индикатор в нижней части прибора начинает мигать белым светом, затем он непрерывно горит белым светом. После этого второй индикатор начинает мигать и впоследствии горит непрерывно до тех пор, пока бритва не будет заряжена полностью.
- Быстрая зарядка: если индикатор, расположенный в нижней части прибора, прекращает мигать и начинает гореть непрерывно, заряд бритвы достиг уровня, достаточного для одного сеанса бритья.

## Аккумулятор полностью заряжен

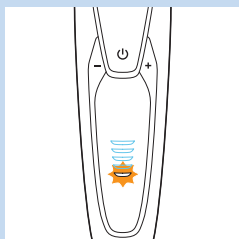
**Примечание.** Использовать прибор можно только в беспроводном режиме.

**Примечание.** При полном заряде аккумулятора дисплей отключается автоматически по истечении 30 минут. При нажатии кнопки включения/выключения во время или после зарядки раздается звук, указывающий на то, что бритва все еще подключена к электросети.



- Когда аккумулятор заряжен полностью, все световые индикаторы заряда начинают непрерывно гореть белым светом.

## Низкий уровень заряда аккумулятора

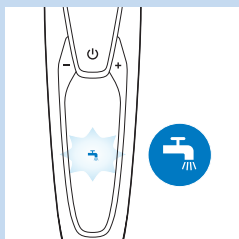


- При низком уровне заряда аккумулятора индикатор в нижней части прибора начинает мигать оранжевым светом и раздается звуковой сигнал.

## Текущее состояние зарядки аккумулятора

- Оставшийся заряд аккумулятора отображается при помощи непрерывно горящего индикатора зарядки аккумулятора.

## Напоминание об очистке



Для оптимального качества работы бритвы рекомендуется очищать ее после каждого использования.

- При отключении бритвы индикатор напоминания об очистке мигает, чтобы предупредить о необходимости очистки бритвы.

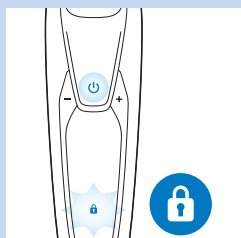
## Дорожная блокировка

Во время поездок можно установить блокировку бритвы. Блокировка исключает случайное включение электробритвы.

## Установка блокировки



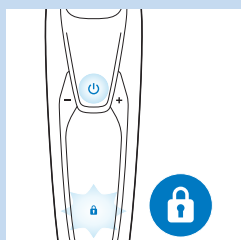
- 1 Для входа в режим установки блокировки нажмите и удерживайте в течение 3 секунд кнопку включения/выключения.



- При активации дорожной блокировки ее значок непрерывно горит белым светом. Когда дорожная блокировка включена, бритва издает звуковой сигнал, а значок дорожной блокировки мигает.

## Выключение блокировки

- 1 Нажмите и удерживайте в течение 3 секунд кнопку включения/выключения.



- Значок дорожной блокировки мигает, затем начинает гореть непрерывно.

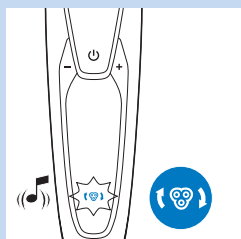
Теперь бритва снова готова к эксплуатации.

*Примечание. Чтобы отключить дорожную блокировку, подключите устройство к электросети.*

## Замена бритвенных головок

Для оптимального качества работы бритвы рекомендуется заменять бритвенные головки раз в два года.

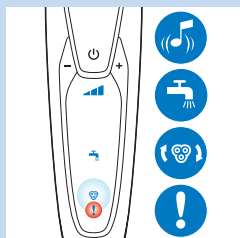
- Прибор оснащен индикатором напоминания о замене, который предупреждает о необходимости замены бритвенных головок. Индикатор напоминания о замене непрерывно горит белым светом, стрелки мигают белым светом. Раздается звуковой сигнал, который указывает на необходимость замены бритвенных головок.



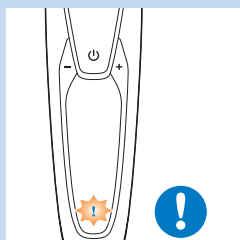
*Примечание. После замены бритвенных головок необходимо сбросить настройки бритвы, нажав и удерживая кнопку включения/выключения питания в течение 7 секунд.*

## Восклицательный знак

### Блокировка бритвенных головок



- При блокировке бритвенных головок восклицательный знак начинает непрерывно гореть оранжевым светом. Индикаторы напоминания о необходимости замены и очистки попеременно мигают белым светом, а также слышен звуковой сигнал. В этом случае мотор не может работать, так как бритвенные головки загрязнены или повреждены.
- Это значит, что необходимо очистить или заменить бритвенные головки.



### Перегрев

- При перегревании прибора во время зарядки восклицательный знак начинает мигать оранжевым светом.
- В этом случае бритва отключается автоматически. Зарядка продолжается по достижении прибором нормальной температуры.

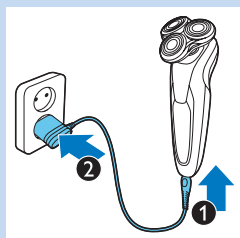
## Зарядка

Зарядка аккумулятора занимает около 1 часа. Полностью заряженная бритва может работать до 50 мин.

*Примечание. Во время зарядки прибор использовать нельзя.*

Зарядите бритву перед первым использованием, а затем выполняйте зарядку, когда на дисплее будет загораться индикатор, обозначающий низкий уровень заряда аккумулятора.

### Зарядка с помощью адаптера

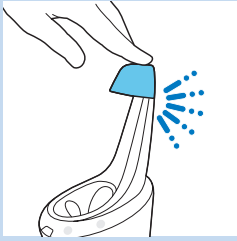


- 1 Прибор должен быть выключен.
- 2 Вставьте маленький штекер в прибор (1) и подключите адаптер к розетке электросети (2).

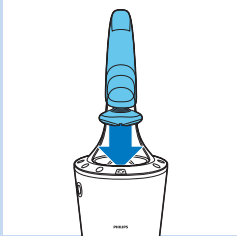
### Зарядка в системе SmartClean

- 1 Вставьте маленький штекер в систему SmartClean.
- 2 Подключите адаптер к розетке электросети.

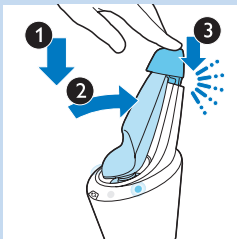




- 3** Нажмите на верхний колпачок, чтобы бритву можно было вставить в держатель (должен прозвучать щелчок).



- 4** Переверните бритву и поместите ее над держателем. Убедитесь, что лицевая сторона бритвы обращена к системе SmartClean.



- 5** Поместите бритву в держатель (1), наклоните бритву назад (2) и нажмите на верхний колпачок для подключения к бритве (должен прозвучать щелчок) (3).

*Примечание. Значок аккумулятора загорается, указывая на то, что прибор заряжается.*

## Использование бритвы

### Бритье

#### Период адаптации кожи

В самом начале использования вы можете быть немного разочарованы результатом бритья. На коже возможно появление небольшого раздражения. Чтобы кожа привыкла к новой бритве, нужно время. Чтобы кожа привыкла к бритве, рекомендуется регулярно выполнять бритье (не реже 3 раз в неделю) с помощью этой бритвы на протяжении 3 недель.

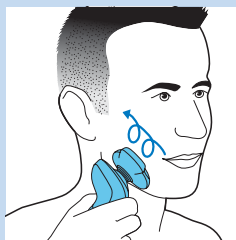
*Совет. Для обеспечения наилучших результатов рекомендуется предварительно подравнять бороду, если вы не брились 3 дня или более.*

*Примечание. Использовать прибор можно только в беспроводном режиме.*

- 1** Нажмите кнопку включения/выключения для включения прибора.

*Совет. Выберите индивидуальные настройки (см. главу “Дисплей”).*

► Дисплей подсвечивается в течение нескольких секунд.



**2** Перемещайте бритвенные головки по коже, совершая круговые движения.

- Не перемещайте бритву по коже прямыми движениями.

**3** Нажмите кнопку включения/выключения для выключения прибора.

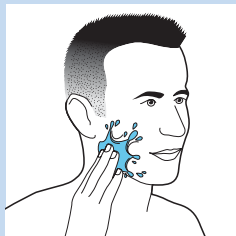
▶ На несколько секунд включается подсветка дисплея, затем отображается оставшийся заряд аккумулятора.

### **Влажное бритье**

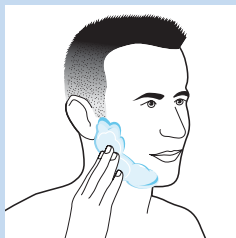
Эту бритву также можно использовать на смоченной коже вместе с пеной или гелем для бритья.

Чтобы использовать бритву с пеной или гелем для бритья, выполните следующие действия.

**1** Смочите кожу водой.



**2** Нанесите на кожу пену или гель для бритья.



**3** Ополосните бритвенный блок под струей воды, чтобы обеспечить легкое скольжение по коже.

**4** Нажмите кнопку включения/выключения для включения прибора.

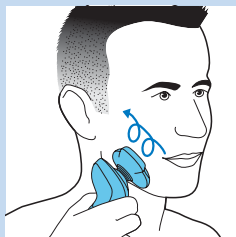


**5** Перемещайте бритвенные головки по коже, совершая круговые движения.

*Примечание. Чтобы обеспечить гладкое скольжение по коже, регулярно промывайте бритву под струей воды.*

**6** Высушите лицо и тщательно очистите бритву после использования (см. главу “Очистка и уход”).

*Примечание. Убедитесь, что после очистки на бритве не осталось пены или геля для бритья.*



## Использование съемных насадок

### Использование съемного триммера

Съемный триммер можно использовать для подравнивания усов и висков.

- 1 Снимите бритвенный блок с прибора, потянув за него.

*Примечание. Снимая бритвенный блок с прибора, не вращайте его.*

- 2 Вставьте выступ съемного триммера в паз на верхней части бритвы. Затем надавите на съемный триммер, чтобы присоединить его к бритве (должен прозвучать щелчок).

- 3 Для включения прибора нажмите кнопку включения/выключения.

▶ Дисплей подсвечивается в течение нескольких секунд.

- 4 Теперь можно начать подравнивание.

- 5 Нажмите один раз на кнопку включения/выключения, чтобы выключить прибор.

▶ На несколько секунд включается подсветка дисплея, затем отображается оставшийся заряд аккумулятора.

- 6 Снимите съемный триммер с прибора, потянув за него.

*Примечание. Снимая съемный триммер с прибора, не вращайте его.*

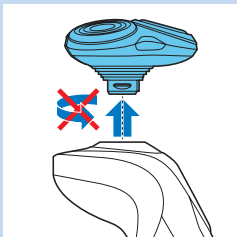
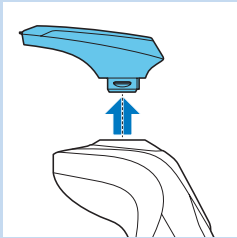
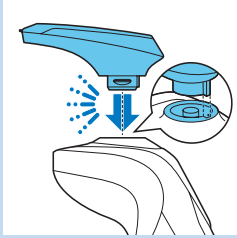
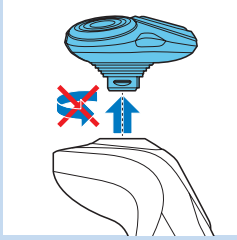
- 7 Вставьте выступ бритвенного блока в паз в верхней части прибора. Затем надавите на бритвенный блок, чтобы зафиксировать его на приборе (должен прозвучать щелчок).

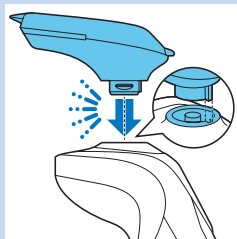
### Использование насадки-стайлера для бороды

- 1 Прибор должен быть выключен.

- 2 Снимите бритвенный блок с прибора, потянув за него.

*Примечание. Снимая бритвенный блок с прибора, не вращайте его.*

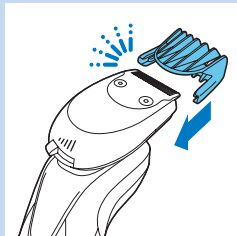




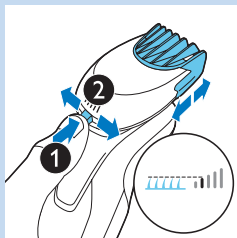
- 3 Вставьте выступ на насадке-стайлере в паз в верхней части прибора. Затем надавите на насадку-стайлер, чтобы зафиксировать ее на приборе (должен прозвучать щелчок).

### Использование насадки-стайлера для бороды с гребнем

Насадку-стайлер можно использовать с гребнем для подравнивания бороды, устанавливая необходимую длину. Установки длины на насадке-стайлере для бороды означают длину волос после стрижки (1—5 мм).



- 1 Установите гребень в направляющие пазы по обеим сторонам насадки-стайлера и надавите на него до щелчка.



- 2 Чтобы выбрать необходимую установку длины, нажмите на регулятор длины и передвиньте его влево или вправо.

- 3 Для включения прибора нажмите кнопку включения/выключения.

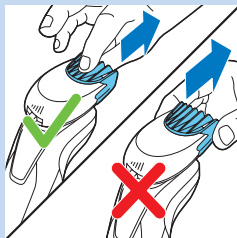


- 4 Начните подравнивать бороду.

### Использование насадки-стайлера для бороды без гребня

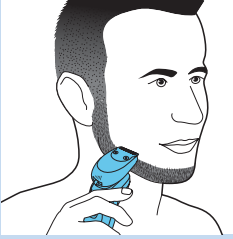
Насадку-стайлер можно использовать без гребня для моделирования бороды, усов, висков или бакенбардов.

- 1 Снимите гребень с насадки-стайлера для бороды.



*Примечание. Взявшись за центральную часть гребня, снимите его с насадки-стайлера для бороды. Не беритесь за боковые панели гребня.*

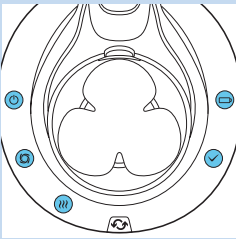
- 2 Для включения прибора нажмите кнопку включения/выключения.



- 3** Теперь вы можете начать моделировать бороду, усы, бакенбарды или контур волос в области шеи.

## Очистка и уход

### Очистка бритвы в системе SmartClean



- Система SmartClean Plus работает в два этапа: этап промывки и этап очистки.

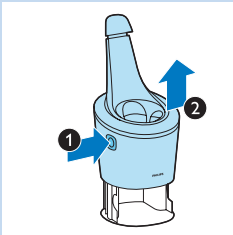
### Подготовка системы SmartClean к использованию

Не наклоняйте SmartClean во избежание протекания.

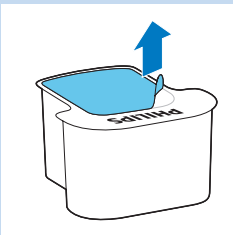
*Примечание. Держите систему SmartClean при подготовке к ее использованию.*



- 1** Вставьте маленький штекер в заднюю панель системы SmartClean.
- 2** Подключите адаптер к розетке электросети.



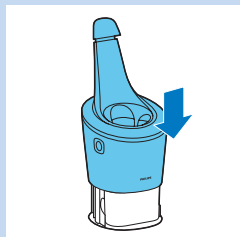
- 3** Нажмите кнопку на боковой панели системы SmartClean (1), поднимите верхнюю часть системы SmartClean (2).



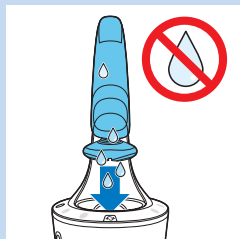
- 4** Снимите пломбу с картриджа для очистки.



**5** Поместите картридж для очистки в систему SmartClean.



**6** Поместите верхнюю часть системы SmartClean обратно (должен прозвучать щелчок).

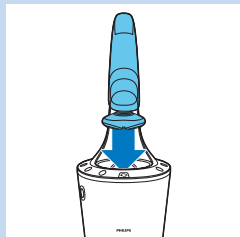


### Использование системы SmartClean

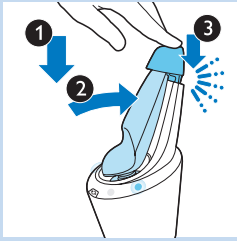
Всегда стряхивайте оставшуюся влагу с бритвы перед тем, как поместить ее в систему SmartClean.



**1** Нажмите на верхний колпачок, чтобы бритву можно было вставить в держатель (должен прозвучать щелчок).



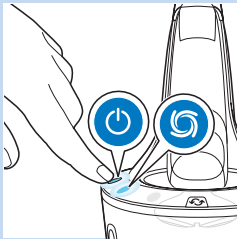
**2** Переверните бритву и поместите ее над держателем. Убедитесь, что лицевая сторона бритвы обращена к системе SmartClean.



**3** Поместите бритву в держатель (1), наклоните бритву назад (2) и нажмите на верхний колпачок для подключения к бритве (должен прозвучать щелчок) (3).

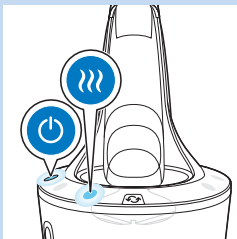
Значок аккумулятора и кнопка включения/выключения начинают мигать, указывая на то, что бритва заряжается.

**4** Нажмите кнопку включения/выключения системы SmartClean для запуска программы очистки.



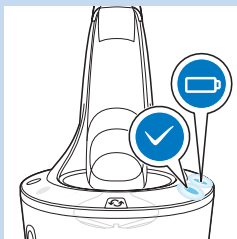
Кнопка включения/выключения и значок промывки начинают гореть непрерывно.

*Примечание. Этап промывки занимает примерно 10 минут.*



Во время этапа сушки значок сушки непрерывно горит.

*Примечание. Этап сушки занимает примерно 4 часа.*



По завершении программы очистки значок готовности горит непрерывно.

Значок аккумулятора горит непрерывно, указывая на полный заряд аккумулятора.

*Примечание. Зарядка аккумулятора занимает около 1 часа.*

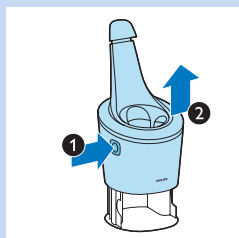
*Примечание. Если нажать кнопку включения/выключения системы SmartClean во время программы очистки, работа программы будет прекращена. В данном случае значок промывки или сушки прекращает мигать.*

*Примечание. При извлечении адаптера из розетки электросети во время программы очистки работа программы прекращается.*

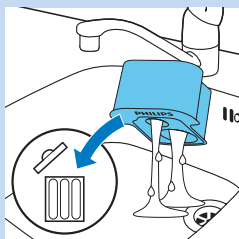
*Примечание. По истечении 30 минут после программы очистки и завершения зарядки SmartClean отключается автоматически.*

### **Замена картриджей системы SmartClean**

- Производите замену картриджей для очистки при мигании значка замены оранжевым светом или при получении неудовлетворительных результатов.



- 1 Нажмите кнопку на боковой панели системы SmartClean (1), поднимите верхнюю часть системы SmartClean (2).



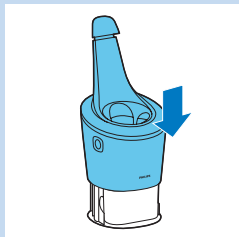
- 2 Извлеките пустой картридж для очистки из системы SmartClean и вылейте оставшееся количество чистящего средства из картриджа.

Чистящую жидкость можно вылить в раковину.

- 3 Выбросьте пустой картридж для очистки.
- 4 Распакуйте новый картридж для очистки и снимите с него пломбу.



- 5 Поместите новый картридж для очистки в систему SmartClean.



- 6 Поместите верхнюю часть системы SmartClean обратно (должен прозвучать щелчок).

### Промывка электробритвы под струей воды

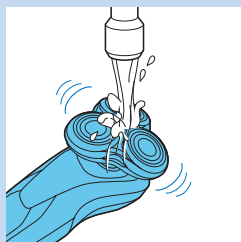
Для достижения оптимальных результатов бритья очищайте бритву после каждого сеанса бритья.

Соблюдайте осторожность при обращении с горячей водой.  
Проверяйте температуру воды, чтобы избежать ожогов.

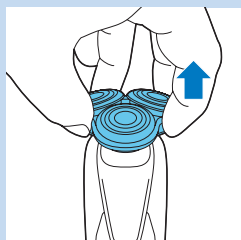
Запрещается вытирать бритвенный блок полотенцем или салфеткой.  
Это может повредить бритвенные головки.

- 1 Выключите бритву.





**2** Промойте бритвенный блок под струей теплой воды.



**3** Снимите держатель бритвенной головки с основания бритвенного блока.

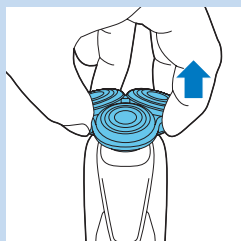


**4** Промойте держатель бритвенных головок под теплой водой.

**5** Тщательно стряхните оставшуюся воду и просушите держатель бритвенной головки.

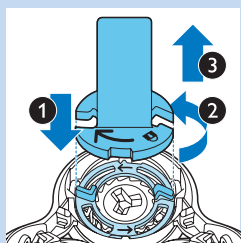
**6** Поместите держатель бритвенной головки обратно на основание бритвенного блока (должен прозвучать щелчок).

### Тщательная очистка



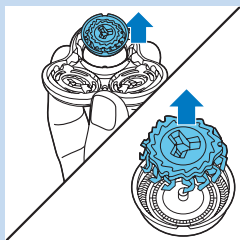
Прибор должен быть выключен.

**1** Снимите держатель бритвенной головки с основания бритвенного блока.



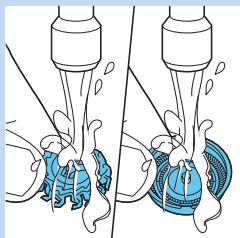
**2** Поместите держатель фиксирующего кольца на фиксирующее кольцо (1), поверните против часовой стрелки (2) и извлеките его из бритвенной головки (3).

Снимите фиксирующее кольцо с держателя и повторите процесс для оставшихся фиксирующих колец.

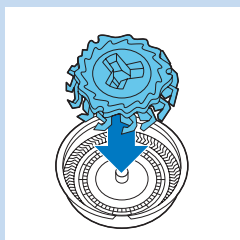


- 3** Снимите бритвенные головки с держателя бритвенного блока. Каждая бритвенная головка состоит из вращающихся и неподвижных ножей.

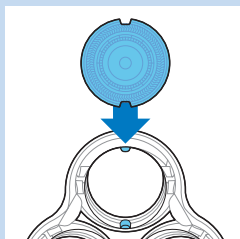
*Примечание. Не очищайте одновременно более одной пары ножей, поскольку вращающийся и неподвижный ножи каждой пары соответствуют друг другу. Если вы случайно перепутаете ножи, то может потребоваться несколько недель, чтобы восстановить оптимальные характеристики бритвы.*



- 4** Очистите вращающиеся и неподвижные ножи под струей воды.

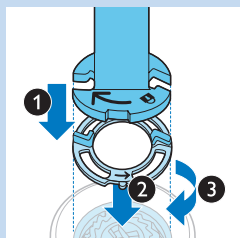


- 5** После очистки установите вращающиеся ножи в неподвижные ножи.



- 6** Вставьте бритвенные головки в держатель бритвенных головок.

*Примечание. Убедитесь, что выступы бритвенных головок точно совпадают с соответствующими пазами.*



- 7** Поместите держатель фиксирующего кольца в фиксирующее кольцо (1), затем поместите его на бритвенную головку (2) и поверните по часовой стрелке (3), чтобы установить фиксирующее кольцо на место.

Повторите этот процесс для оставшихся фиксирующих колец.

- 8** Поместите держатель бритвенной головки обратно на основание бритвенного блока.

## Очистка съемных насадок

### Очистка съемного триммера

Очищайте съемный триммер после каждого использования.

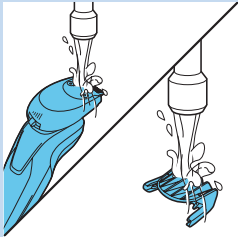
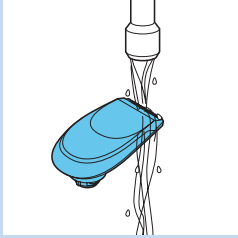
- 1 Включите прибор с установленным съемным триммером.
- 2 Промойте съемный триммер под струей горячей воды.
- 3 Тщательно стряхните оставшуюся воду и просушите съемный триммер.
- 4 По окончании очистки выключите прибор.

*Совет. Для оптимальной работы прибора смазывайте зубцы триммера каплей швейного масла каждые шесть месяцев.*

### Очистка насадки-стайлера для бороды

Очистку насадки-стайлера для бороды необходимо проводить после каждого использования.

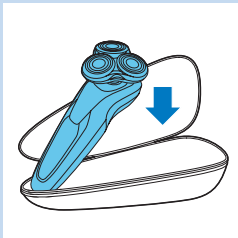
- 1 Снимите гребень с насадки-стайлера для бороды.
- 2 Промойте насадку-стайлер для бороды и гребень по отдельности под струей горячей воды в течение некоторого времени.
- 3 Тщательно стряхните оставшуюся воду и просушите насадку-стайлер для бороды и гребень.
- 4 Каждые шесть месяцев наносите на зубцы каплю масла для швейных машин.



## Хранение

- 1 Положите бритву в прилагаемый футляр.

*Примечание. Рекомендуется полностью просушивать бритву перед тем, как убирать ее в футляр.*



## Замена

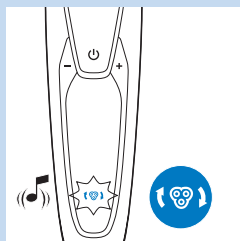
### Замена бритвенных головок

Для оптимального качества работы бритвы рекомендуется заменять бритвенные головки раз в два года.

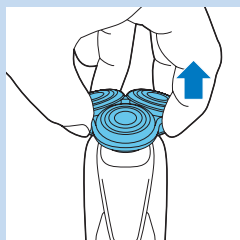
#### Напоминание о замене

Значок бритвенного блока загорается в том случае, когда требуется замена головок. Поврежденные бритвенные головки следует заменять немедленно.

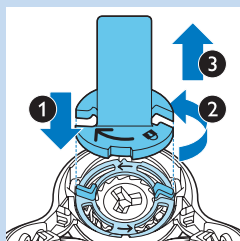
Заменяйте бритвенные головки только оригинальными бритвенными головками Philips SH90.



**1** При выключении бритвы значок бритвенного блока горит непрерывно, стрелки мигают белым светом и раздается звуковой сигнал.

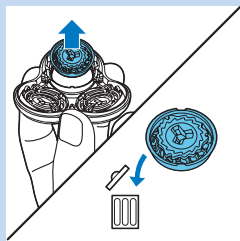


**2** Снимите держатель бритвенной головки с основания бритвенного блока.

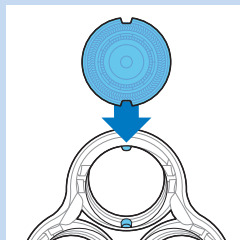


**3** Поместите держатель фиксирующего кольца на фиксирующее кольцо (1), поверните против часовой стрелки (2) и извлеките его из бритвенной головки (3).

Снимите фиксирующее кольцо с держателя и повторите процесс для оставшихся фиксирующих колец.

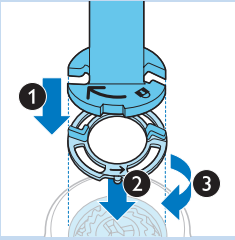


**4** Извлеките бритвенные головки из держателя бритвенных головок и выбросьте их.



**5** Поместите новые бритвенные головки в держатель.

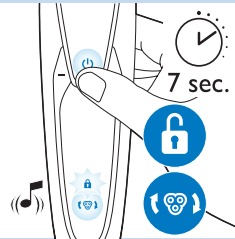
*Примечание. Убедитесь, что выступы бритвенных головок точно совпадают с соответствующими пазами.*



**6** Поместите держатель фиксирующего кольца в фиксирующее кольцо (1), затем поместите его на бритвенную головку (2) и поверните по часовой стрелке (3), чтобы установить фиксирующее кольцо на место.

Повторите этот процесс для оставшихся фиксирующих колец.

**7** Поместите держатель бритвенной головки обратно на основание бритвенного блока.



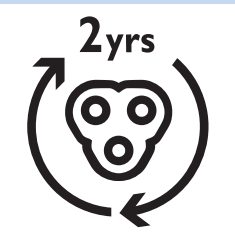
**8** Чтобы выполнить сброс параметров бритвы, нажмите и удерживайте кнопку включения/выключения в течение 7 секунд. Дождитесь двух звуковых сигналов.

### Заказ аксессуаров

Чтобы приобрести аксессуары или запасные части, посетите веб-сайт [www.shop.philips.com/service](http://www.shop.philips.com/service) или обратитесь к торговому представителю Philips. Вы также можете обратиться в центр поддержки потребителей Philips в вашей стране (контактные данные указаны на гарантийном талоне).

В продаже имеются следующие детали:

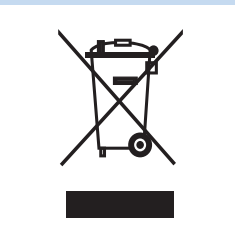
- Адаптер HQ8505
- Бритвенные головки Philips SH90
- Чистящий спрей для бритвенных головок Philips HQ110
- Насадка-стайлер для бороды Philips RQ111
- Насадка щеточки для очистки Philips RQ585
- Головки щеточки для очистки Philips RQ560/RQ563
- Картридж для очистки JC301/JC302/JC303/JC304/JC305



### Бритвенные головки

- Рекомендуется заменять бритвенные головки раз в два года. Бритвенные головки следует заменять только оригинальными бритвенными головками Philips SH90.

### Защита окружающей среды



- После окончания срока службы не выбрасывайте бритву и систему SmartClean вместе с бытовыми отходами. Передайте приборы в специализированный пункт для дальнейшей утилизации. Этим вы сможете защитить окружающую среду.



- Встроенный аккумулятор содержит вещества, загрязняющие окружающую среду. После окончания срока службы бритвы и перед тем, как передать ее на утилизацию, аккумулятор необходимо извлечь. Аккумулятор следует утилизировать в специализированных пунктах. Если при извлечении аккумулятора возникли затруднения, можно передать бритву в сервисный центр Philips, где аккумулятор извлекут и утилизируют безопасным для окружающей среды способом.

### Извлечение аккумулятора бритвы

Перед утилизацией бритвы извлеките из нее аккумулятор. Убедитесь в полной разрядке аккумулятора перед извлечением.

Будьте осторожны: контактные полосы аккумулятора острые.

- 1** Вставьте отвертку в отверстие между передней и задней панелями в нижней части устройства. Снимите заднюю панель.
- 2** Снимите переднюю панель.
- 3** Открутите два винта в верхней части внутренней панели и снимите внутреннюю панель.
- 4** С помощью отвертки извлеките аккумулятор.

Проблема	Возможная причина	Способы решения
При нажатии кнопки включения/выключения бритва не включается.	Бритва еще подключена к электросети. В целях безопасности бритву можно использовать только в беспроводном режиме.	Отключите бритву от сети и нажмите кнопку включения/выключения для включения бритвы.
	Аккумулятор разряжен.	Зарядите аккумулятор (см. главу “Зарядка”).
	Включена блокировка.	Для выхода из режима блокировки нажмите и удерживайте в течение 3 секунд кнопку включения/выключения.
Бритва стала работать хуже, чем раньше.	Бритвенные головки повреждены или изношены.	Замените бритвенные головки (см. раздел “Замена”).
	Бритвенные головки могут быть заполнены волосками или загрязнены.	Очистите бритвенные головки (см. главу “Очистка и уход”).
		Перед тем как продолжить бритье, тщательно очистите электробритву (см. главу “Очистка и уход”).
Я заменил бритвенные головки, но напоминание о замене еще отображается.	Настройки бритвы не были сброшены.	Сбросьте настройки бритвы, нажав и удерживая кнопку включения/выключения в течение 7 секунд (см. главу “Замена”).
На дисплее появился значок бритвенной головки.	Этот значок является напоминанием о замене.	Замените бритвенные головки (см. раздел “Замена”).
На дисплее во время зарядки появился восклицательный знак.	Бритва перегрелась.	Отключите бритву от электросети примерно на 10 минут.
На дисплее появился восклицательный знак, напоминание о замене и об очистке.	Бритвенные головки загрязнены или повреждены.	Замените (см. главу “Замена”) или очистите бритвенные головки (см. главу “Очистка и уход”).
Из нижней части бритвы вытекает вода.	Во время очистки между внутренним корпусом и внешней панелью бритвы может собираться вода.	Это нормально и не представляет опасности при использовании бритвы, так как электроэлементы внутри бритвы находятся в герметичном блоке питания.
При нажатии кнопки включения/выключения система очистки SmartClean не включается.	Система очистки SmartClean не подключена к электросети.	Вставьте маленький штекер в систему SmartClean и подключите адаптер к розетке электросети.

Проблема	Возможная причина	Способы решения
После очистки в системе SmartClean на бритве все-таки остаются загрязнения.	Бритва установлена в систему очистки SmartClean неправильно, между системой очистки SmartClean и бритвой нет электроконтакта.	Нажмите на верхний колпачок (должен прозвучать щелчок) для обеспечения правильного соединения между бритвой и системой SmartClean.
	Необходимо заменить картридж для очистки.	Замените картридж для очистки (см. главу "Очистка и уход").
	Картридж для очистки пуст. Значок замены мигает для указания необходимости замены картриджа для очистки.	Поместите новый картридж для очистки в систему SmartClean (см. главу "Очистка и уход").
	Вы воспользовались неподходящей чистящей жидкостью вместо оригинального картриджа для очистки Philips.	Пользуйтесь только картриджами для очистки Philips.
	Возможно, отверстие картриджа для очистки заблокировано.	Протолкните волосы по отверстию для очистки с помощью зубочистки.
Аккумулятор бритвы не полностью заряжен после зарядки в системе SmartClean.	Бритва установлена в систему SmartClean неправильно.	Нажмите на верхний колпачок (должен прозвучать щелчок) для обеспечения правильного соединения между бритвой и системой SmartClean.



**Вступ**

Вітаємо Вас із покупкою та ласкаво просимо до клубу Philips! Щоб у повній мірі скористатися підтримкою, яку пропонує компанія Philips, зареєструйте свій виріб на веб-сайті [www.philips.com/welcome](http://www.philips.com/welcome). Прочитайте цей посібник користувача з інформацією про функції цієї бритви, а також порадами щодо простішого та приємнішого гоління.

**Загальний опис (Мал. 1)**

- 1 Гребінець насадки для моделювання бороди
- 2 Знімна насадка для моделювання бороди
- 3 Знімна насадка-тример
- 4 Знімний бритвений блок
- 5 Кнопка "увімк./вимк."
- 6 Роз'єм для малої вилки
- 7 Знак оклику
- 8 Нагадування про заміну
- 9 Індикатор заряду батареї
- 10 Символ блокування для транспортування
- 11 Нагадування про очищення
- 12 Власні налаштування
- 13 Кнопки "+" та "-" для власних налаштувань
- 14 Символ "заміна"
- 15 Система SmartClean
- 16 Ковпачок системи SmartClean
- 17 Кнопка "увімк./вимк."
- 18 Символ "чищення"
- 19 Символ "сушіння"
- 20 Символ "готово"
- 21 Символ "зарядження"
- 22 Очищуючий картридж для системи SmartClean
- 23 Адаптер
- 24 Мала вилка
- 25 Тримач фіксуючого кільця
- 26 Футляр

**Важлива інформація**

Уважно прочитайте цей посібник користувача перед тим, як використовувати бритву та систему SmartClean. Зберігайте цей посібник для майбутньої довідки.

**Небезпечно**

- Зберігайте адаптер сухим.

**Попередження**

- Адаптер містить трансформатор. Для запобігання небезпеки не від'єднуйте адаптер, щоб замінити його іншим.
- Ця бритва та система SmartClean не призначені для користування особами (включаючи дітей) з послабленими фізичними відчуттями чи розумовими здібностями, або без належного досвіду та знань, крім випадків користування під наглядом чи за вказівками особи, яка відповідає за безпеку їх життя.

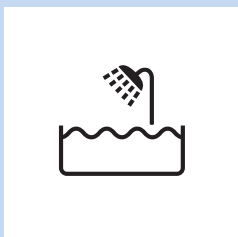




- Дорослі повинні стежити, щоб діти не бавилися бритвою та системою SmartClean.
- Завжди від'єднуйте бритву від мережі перед тим, як промити її під краном.

### **Увага**

- Ніколи не занурюйте систему SmartClean у воду та не мийте під краном.
- Ніколи не промивайте бритву водою, температура якої перевищує 80°C.
- Не використовуйте пошкоджену бритву, систему SmartClean, адаптер чи будь-яку іншу деталь, оскільки це може призвести до травмування. Завжди заміняйте адаптер чи іншу деталь оригінальними відповідниками.
- Використовуйте систему SmartClean лише з оригінальним очищуючим картриджем.
- Завжди ставте систему SmartClean на стійку, рівну горизонтальну поверхню для запобігання протіканню.
- Перш ніж використовувати систему SmartClean для чищення або заряджання бритви, завжди перевіряйте, чи відділення для картриджів закриті.
- Коли система SmartClean готова до використання, не переносьте її для запобігання витіканню засобу для чищення.
- Система SmartClean ретельно чистить, проте не дезінфікує бритву, тому не давайте користуватися бритвою іншим людям.
- Не використовуйте для чищення пристрою стиснене повітря, жорсткі губки, абразивні засоби чи рідини для чищення, такі як бензин чи ацетон.
- Під час промивання вода може витікати із гнізда на дні бритви. Це є нормально і цілком безпечно, оскільки вся електроніка знаходиться у герметичному блоці живлення всередині бритви.



### **Відповідність стандартам**

- Ця бритва водостійка і відповідає міжнародним нормативним актам із безпеки. Її можна безпечно використовувати у ванній кімнаті або душі та мити під краном. З міркувань безпеки бритву можна використовувати лише автономно.
- Бритва і система SmartClean відповідають усім чинним стандартам та правовим нормам, що стосуються впливу електромагнітних полів.

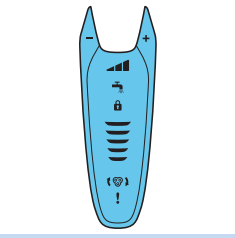
### **Загальна інформація**

- Адаптер обладнано автоматичним селектором напруги і він придатний для роботи в мережі з напругою від 100 до 240 В.
- Адаптер перетворює напругу 100-240 В у безпечну низьку напругу менше 24 В.
- Максимальний рівень шуму:  $L_c = 69$  дБ (А)

### **Дисплей**

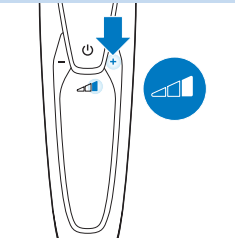
*Примітка: Перед першим використанням бритви зніміть з дисплея захисну плівку.*

Різні моделі бритви мають різні дисплеї, які зображено на малюнках нижче.



- S95XX/S93XX

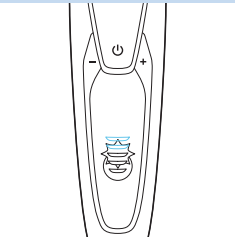
### Власні налаштування



Пристрій має функцію, що дозволяє персоналізувати налаштування. Можна вибрати з-поміж трьох налаштувань залежно від Ваших власних потреб гоління: комфорт, динамічність або ефективність.

- У разі натискання кнопок “-” чи “+” панель світиться білим світлом постійно.

### Зарядження

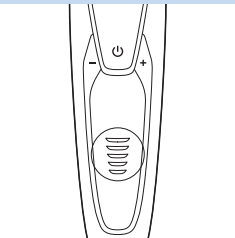


- Пристрій заряджається приблизно 1 годину.

*Примітка: Цей пристрій можна використовувати лише автономно.*

- Коли бритву під'єднати до мережі, пролунає звуковий сигнал. Перший нижній індикатор блимає білим світлом, а потім світиться без блимання. Згодом другий індикатор блимає, а потім світиться без блимання, і так поки бритва повністю зарядиться.
- Швидке зарядження: коли нижній індикатор перестане блимати і почне світитися без блимання, це означає, що бритва містить достатньо заряду для одного гоління.

### Повністю заряджена батарея

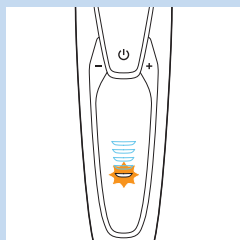


*Примітка: Цей пристрій можна використовувати лише автономно.*

*Примітка: Коли батарея повністю зарядиться, дисплей автоматично вимкнеться через 30 хвилин. Якщо натиснути кнопку “увімк./вимк.” пізніше чи після зарядження, пролунає звуковий сигнал, повідомляючи, що бритва все ще під'єднана до електромережі.*

- Коли батарея повністю зарядиться, усі індикатори заряду батареї світлитимуться білим без блимання.

## Розряджена батарея



- Коли батарея майже повністю розрядиться, нижній індикатор блиматиме оранжевим світлом і пролунає звуковий сигнал.

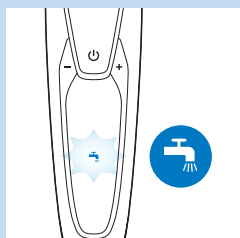
## Залишок заряду батареї

- Залишок заряду батареї позначається індикаторами заряду батареї, що світяться постійно.

## Нагадування про очищення

Для оптимальної ефективності гоління рекомендується чистити бритву після кожного використання.

- У разі вимкнення бритви нагадування про очищення блимає, повідомляючи про потребу почистити бритву.



## Блокування для транспортування

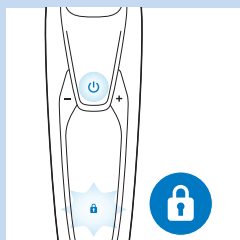
Під час подорожей бритву можна заблокувати. Блокування для транспортування запобігає випадковому вмиканню бритви.

### Увімкнення блокування для транспортування

- 1 Щоб увійти в режим блокування для транспортування, натисніть і утримуйте кнопку "увімк./вимк." протягом 3 секунд.



- Під час активації блокування для транспортування відповідний символ світиться білим світлом без блимання. Коли активовано блокування для транспортування, бритва подає звуковий сигнал, а символ блокування для транспортування блимає.



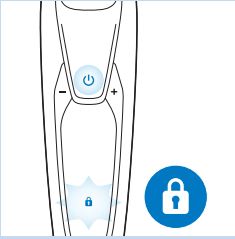
## Вимкнення блокування для транспортування

**1** Натисніть та утримуйте кнопку “увімк./вимк.” протягом 3 секунд.

► Символ блокування для транспортування блимає, а потім світиться постійно.

Тепер бритвою можна знову користуватися.

*Примітка: Можна також вимкнути блокування для транспортування, під'єднавши пристрій до електромережі.*

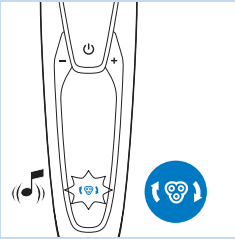


## Заміна бритвених головок

Для максимальної ефективності гоління рекомендується замінити бритвені головки кожні два роки.

- Пристрій обладнано нагадуванням про заміну, яке повідомляє, коли потрібно замінити бритвені головки. Нагадування про заміну світитиметься білим світлом постійно, а стрілки блиматимуть білим світлом. Звуковий сигнал повідомить про потребу замінити бритвені головки.

*Примітка: Після заміни бритвених головок потрібно скинути налаштування бритви натисненням кнопки “увімк./вимк.” протягом 7 секунд.*



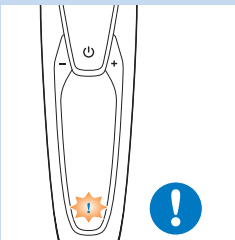
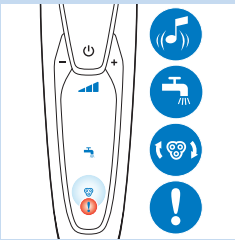
## Знак оклику

### Заблоковані бритвені головки

- Якщо бритвені головки заблоковано, знак оклику світиться оранжевим світлом без блимання. Нагадування про заміну та нагадування про очищення по черзі блимають білим світлом і лунає звуковий сигнал. У такому випадку двигун не може працювати, бо бритвені головки забруднені чи пошкоджені.
- Коли це станеться, необхідно почистити або замінити бритвені головки.

### Перегрівання

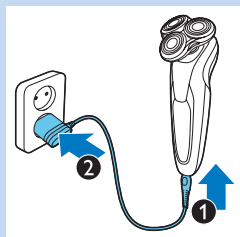
- Якщо пристрій перегріється під час зарядження, знак оклику блимає оранжевим світлом.
- Коли це станеться, бритва автоматично вимкнеться. Зарядження продовжиться після того, як пристрій знову буде звичайної температури.



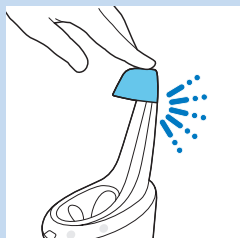
**Заряджання**

Пристрій заряджається приблизно 1 годину.  
Повністю заряджена бритва забезпечує до 50 хвилин гоління.

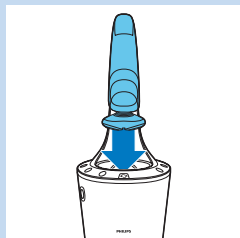
*Примітка: Використовувати пристрій під час заряджання не можна. Заряджайте бритву перед першим використанням або коли дисплей повідомляє, що батарея майже розрядилася.*

**Заряджання за допомогою адаптера**

- 1** Пристрій має бути вимкнено.
- 2** Вставте малу вилку у пристрій (1), а адаптер – у розетку (2).

**Заряджання у системі SmartClean**

- 1** Вставте малу вилку в систему SmartClean.
- 2** Вставте адаптер у розетку.
- 3** Натисніть верхній ковпачок, щоб мати змогу покласти бритву в тримач (до “кляцання”).



- 4** Тримайте бритву догори дном над тримачем. Переконайтеся, що передня частина бритви спрямована до системи SmartClean.



- 5** Поставте бритву в тримач (1), нахиліть бритву назад (2) і натисніть верхній ковпачок, щоб під'єднати бритву (до фіксації) (3).

*Примітка: Символ батареї засвічується, щоб повідомити, що пристрій заряджається.*

## Використання бритви

## Гоління

**Період адаптації шкіри**

Перші сеанси гоління можуть не забезпечити очікуваного результату, і навіть можливе незначне подразнення шкіри. Це нормально. Для адаптації шкіри та бороди до будь-якої нової системи гоління потрібен час.

Радимо голитися цією бритвою регулярно (принаймні, 3 рази на тиждень) протягом 3 тижнів, щоб дозволити шкірі при звичаїтис до нової бритви.

*Порада:* Для найкращого результату радимо заздалегідь підстригати бороду, якщо Ви не голилися протягом 3 днів чи більше.

*Примітка:* Цей пристрій можна використовувати лише автономно.

**1** Натисніть кнопку “увімк./вимк.”, щоб увімкнути бритву.

*Порада:* Виберіть власні налаштування (див. розділ “Дисплей”).

► Дисплей засвітиться на кілька секунд.

**2** Ведіть бритвеними головками по шкірі круговими рухами.

- Не ведіть рухами по прямій.

**3** Натисніть кнопку “увімк./вимк.”, щоб вимкнути бритву.

► Дисплей засвітиться на кілька секунд, а потім на ньому з’явиться інформація про залишок заряду батареї.

**Вологе гоління**

За допомогою цієї бритви можна також голити вологе обличчя із пінкою або гелем для гоління.

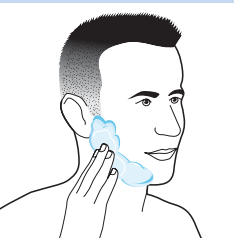
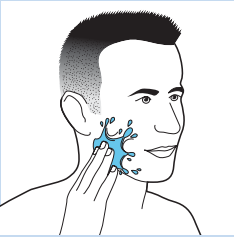
Для гоління з використанням пінки або гелю для гоління виконайте подані нижче кроки.

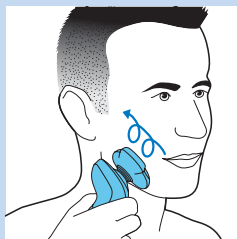
**1** Змочіть обличчя водою.

**2** Нанесіть на обличчя трохи пінки або гелю для гоління.

**3** Сполосніть бритвенний блок під краном, щоб він гладко ковзав по шкірі.

**4** Натисніть кнопку “увімк./вимк.”, щоб увімкнути бритву.





- 5** Ведіть бритвеними головками по шкірі круговими рухами.

*Примітка:* Регулярно полощіть бритву під краном, щоб вона гладко ковзала по шкірі.

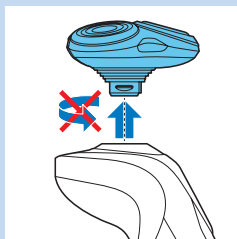
- 6** Після гоління витріть обличчя і ретельно почистіть бритву після використання (див. розділ “Чищення та догляд”).

*Примітка:* Слідкуйте, щоб на бритві не було залишків пінки або гелю для гоління.

### **Використання знімних насадок**

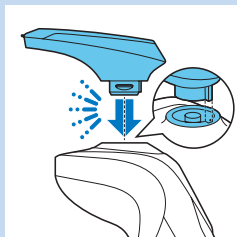
#### **Використання насадки-тримера**

Для підстригання бакенбардів та вусів можна використовувати насадку-тример.



- 1** Зніміть бритвенний блок із пристрою.

*Примітка:* Не крутіть бритвенний блок, знімаючи його з пристрою.



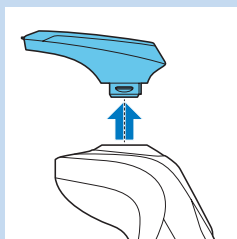
- 2** Вставте виступ насадки-тримера у виїмку на верхній частині бритви. Потім потисніть насадку-тример донизу, щоб зафіксувати її на пристрої.

- 3** Натисніть кнопку “увімк./вимк.”, щоб увімкнути пристрій.  
 ▶ Дисплей засвітиться на кілька секунд.



- 4** Тепер можна почати підстригати волосся.

- 5** Щоб вимкнути пристрій, натисніть кнопку “увімк./вимк.” один раз.  
 ▶ Дисплей засвітиться на кілька секунд, щоб відобразити інформацію про залишок заряду батареї.



- 6** Зніміть насадку-тример із пристрою.

*Примітка:* Не крутіть насадкою-тримером, знімаючи її з пристрою.

- 7** Вставте виступ бритвеного блока у виїмку на верхній частині пристрою. Потім натисніть на бритвенний блок, щоб зафіксувати його на пристрої.



### Використання насадки для моделювання бороди

- 1 Пристрій має бути вимкнено.
- 2 Зніміть бритвенний блок із пристрою.

*Примітка: Не крутіть бритвенний блок, знімаючи його з пристрою.*

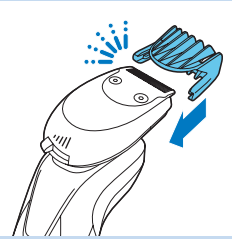


- 3 Вставте виступ насадки для моделювання бороди у виїмку на верхній частині пристрою. Потім натисніть на насадку для моделювання бороди, щоб зафіксувати її на пристрої.

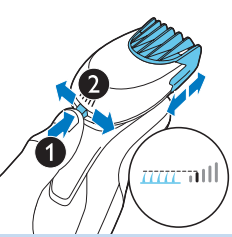
### Використання насадки для моделювання бороди з гребінцем

Насадку для моделювання бороди можна використовувати з під'єднаним гребінцем для моделювання бороди за одного фіксованого налаштування і за різних налаштувань довжини. Налаштування довжини волосся на насадці для моделювання бороди відповідають довжині волосся після підстригання і діапазону від 1 до 5 мм.

- 1 Вставте гребінець у напрямні пази з обох боків насадки для моделювання бороди до фіксації.



- 2 Натисніть селектор довжини та посуньте його вліво чи вправо, щоб вибрати потрібне налаштування довжини волосся.
- 3 Натисніть кнопку "увімк./вимк.", щоб увімкнути пристрій.



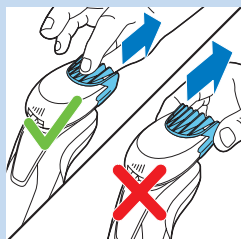
- 4 Тепер можна почати підстригання бороди.



**Використання насадки для моделювання бороди без гребінця**

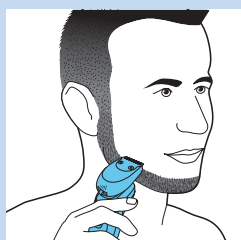
Насадку для моделювання бороди можна використовувати без гребінця для створення контурів бороди, вусів, бакенбардів чи шиї.

- 1 Зніміть гребінець із насадки для моделювання бороди.

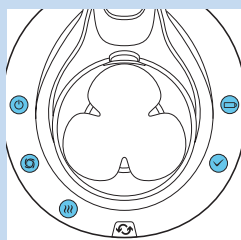


*Примітка:* Щоб зняти гребінець із насадки для моделювання бороди, схопіть його посередині. Не тягніть за кінці гребінця.

- 2 Натисніть кнопку "увімк./вимк.", щоб увімкнути пристрій.



- 3 Тепер можна почати створення контурів бороди, вусів, бакенбардів або шиї.

**Чищення та догляд****Чищення бритви у системі SmartClean**

- Система SmartClean Plus включає два етапи: споліскування та висушування.

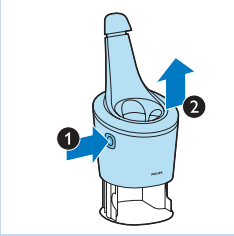
**Підготовка системи SmartClean до використання**

Не нахилийте систему SmartClean для запобігання протіканню.

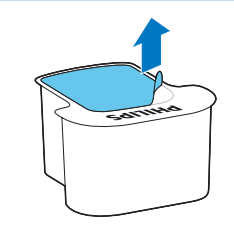
*Примітка:* Тримайте систему SmartClean нів час підготовки її до використання.

- 1 Вставте малу вилку позаду системи SmartClean.
- 2 Вставте адаптер у розетку.





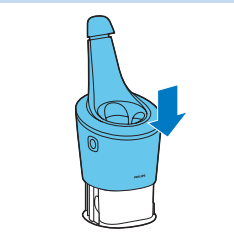
**3** Натисніть кнопку на бічній панелі системи SmartClean (1) і підніміть верхню частину системи SmartClean (2).



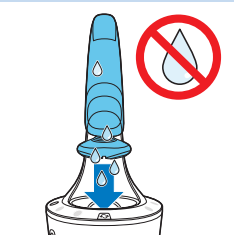
**4** Зніміть герметизацію з очищуючого картриджа.



**5** Встановіть очищуючий картридж у систему SmartClean.

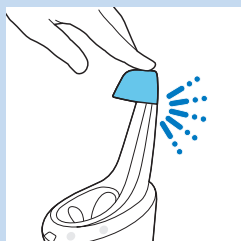


**6** Потисніть верхню частину системи SmartClean донизу (до фіксації).

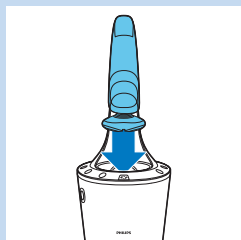


### Використання системи SmartClean

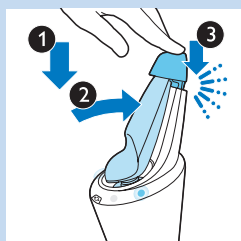
Завжди струшуйте залишок води з бритви перед тим, як встановити її у систему SmartClean.



- 1 Натисніть верхній ковпачок, щоб мати змогу покласти бритву в тримач (до "кляцання").



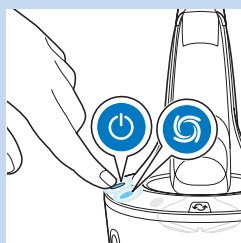
- 2 Тримайте бритву догори дном над тримачем. Переконайтеся, що передня частина бритви спрямована до системи SmartClean.



- 3 Поставте бритву в тримач (1), нахиліть бритву назад (2) і натисніть верхній ковпачок, щоб під'єднати бритву (до фіксації) (3).

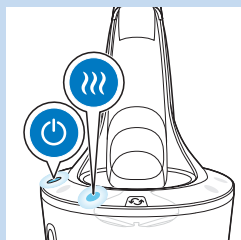
- ▶ Символ батареї та кнопка "увімк./вимк." почнуть блимати, повідомляючи, що бритва заряджається.

- 4 Натисніть кнопку "увімк./вимк." на системі SmartClean, щоб запустити програму чищення.



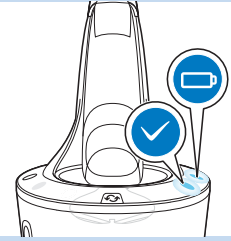
- ▶ Кнопка "увімк./вимк." та символ споліскування світяться без блимання.

*Примітка: Процес споліскування триває прибл. 10 хвилин.*



- ▶ На етапі висушування символ "сушіння" світиться без блимання.

*Примітка: Процес висушування триває прибл. 4 години.*



- ▶ Після завершення програми чищення символ “готово” світиться без блимання.
- ▶ Символ батареї світиться без блимання, повідомляючи, що бритва повністю заряджена.

*Примітка: Пристрій заряджається приблизно 1 годину.*

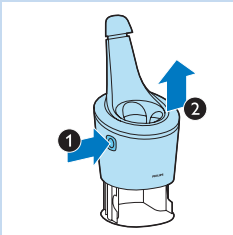
*Примітка: Якщо натиснути кнопку “увімк./вимк.” на системі SmartClean під час виконання програми чищення, програма переривається. У цьому випадку символ споліскування або символ “сушіння” перестає блимати.*

*Примітка: Якщо вийняти адаптер з розетки електромережі під час виконання програми чищення, програма переривається.*

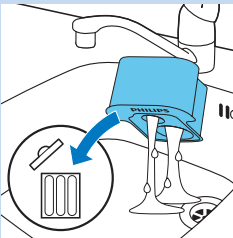
*Примітка: Через 30 хвилин після завершення програми чищення та заряджання система SmartClean автоматично вимкнеться.*

### **Заміна картриджа системи SmartClean**

- Заміняйте очищувач картридж, коли символ “заміна” блимає оранжевим світлом або коли Ви більше не задоволені результатом.



- 1** Натисніть кнопку на бічній панелі системи SmartClean (1) і підніміть верхню частину системи SmartClean (2).



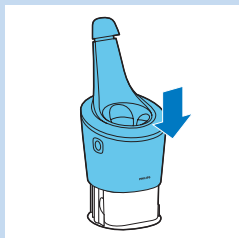
- 2** Вийміть порожній очищувач картридж із системи SmartClean та вилийте залишки очищувачого засобу з картриджа. Засіб для чищення можна просто вилити у раковину.

- 3** Викиньте порожній очищувач картридж.

- 4** Розпакуйте новий очищувач картридж і зніміть герметизацію з картриджа.



- 5** Встановіть новий очищувач картридж у систему SmartClean.



- 6** Потисніть верхню частину системи SmartClean донизу (до фіксації).

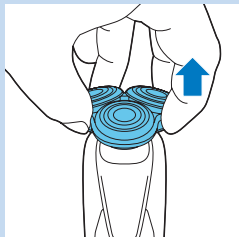
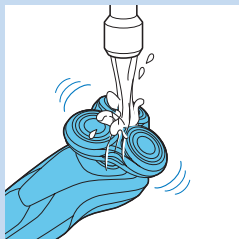
### Чищення бритви під краном

Для оптимальної ефективності гоління чистіть бритву після кожного гоління.

Будьте обережні з гарячою водою. Завжди перевіряйте, чи вода не надто гаряча, щоб не обпекти руки.

Не витирайте бритвений блок рушником чи тканиною, адже так можна пошкодити бритвені головки.

- 1** Вимкніть бритву.
- 2** Сполосніть бритвений блок теплою водою з-під крана.

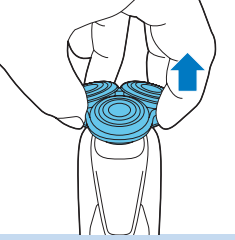


- 3** Вийміть тримач бритвених головок із нижньої частини бритвеного блока.



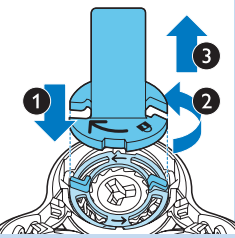
- 4** Сполосніть тримач бритвених головок теплою водою.
- 5** Обережно витрусіть надлишок води і залишіть тримач бритвених головок, щоб висох.
- 6** Під'єднайте тримач бритвених головок до нижньої частини бритвеного блока до фіксації.

## Метод ретельного чищення



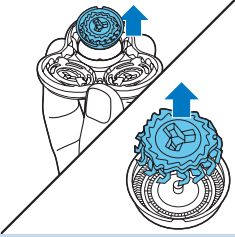
Пристрій має бути вимкнено.

- 1 Вийміть тримач бритвених головок із нижньої частини бритвеного блока.



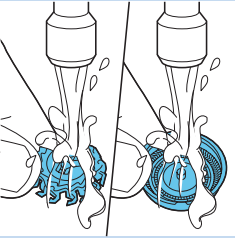
- 2 Встановіть тримач фіксуючого кільця на фіксуюче кільце (1), поверніть його проти годинникової стрілки (2) і зніміть його з бритвеної головки (3).

Зніміть фіксуюче кільце з тримача та повторіть цей процес для інших фіксуючих кілець.

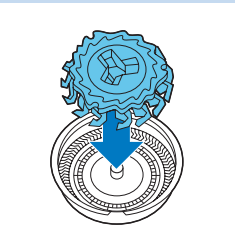


- 3 Зніміть бритвені головки з тримача бритвених головок. Кожна бритвена головка складається з леза та сітки.

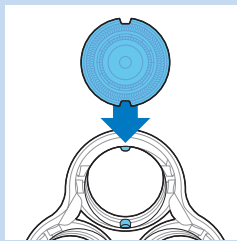
*Примітка: Одночасно чистіть лише одне лезо та одну сітку, щоб не переплутати пари. Якщо випадково вставити лезо не в ту сітку, може знадобитися декілька тижнів, щоб відновити оптимальну ефективність гоління.*



- 4 Почистіть лезо та сітку під краном.

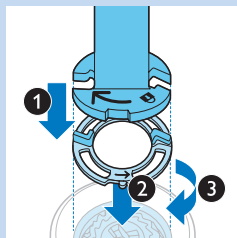


- 5 Після чищення встановіть лезо назад у сітку.



- 6** Вставте бритвені головки назад у тримач.

*Примітка:* Виступи на бритвених головках повинні попадати точно у пази.



- 7** Встановіть фіксуюче кільце на тримач фіксуючого кільця (1), вставте його на бритвену головку (2) і поверніть його за годинниковою стрілкою (3), щоб встановити фіксуюче кільце. Повторіть цю процедуру для інших фіксуючих кілець.
- 8** Під'єднайте тримач бритвених головок до нижньої частини бритвенного блоку.

## Чищення знімних насадок

### Чищення насадки-тримера

Чистіть насадку-тример після кожного використання.

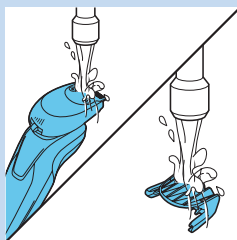
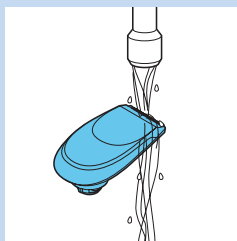
- 1** Увімкніть пристрій із під'єднаною насадкою-тримером.
- 2** Сполосніть насадку-тример гарячою водою з-під крана.
- 3** Обережно витрусіть надлишок води і залишіть насадку-тример, щоб висохла.
- 4** Вимкніть пристрій після чищення.

*Порада:* Для оптимальної ефективності зрізання один раз на шість місяців змащуйте зубці тримера краплею машинного мастила.

### Чищення насадки для моделювання бороди

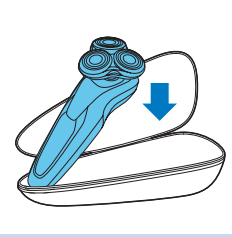
Чистіть насадку для моделювання бороди після кожного використання.

- 1** Зніміть гребінець із насадки для моделювання бороди.
- 2** Сполосніть окремо насадку для моделювання бороди та гребінець під краном з гарячою водою.
- 3** Обережно витрусіть надлишок води і дайте насадці для моделювання бороди та гребінцю висохнути.
- 4** Один раз на шість місяців змащуйте зубці краплею машинного мастила.





## Зберігання



- 1 Зберігайте бритву у футлярі з комплекту.

*Примітка:* Радимо висушити бритву перед тим, як відкласти її на зберігання у футляр.

## Заміна

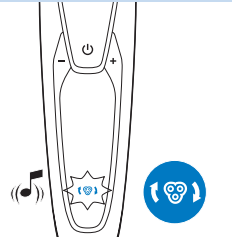
### Заміна бритвених головок

Для максимальної ефективності гоління рекомендується замінити бритвені головки кожні два роки.

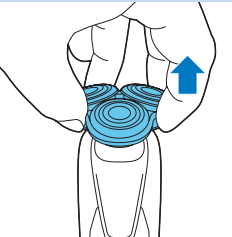
#### Нагадування про заміну

Символ бритвеного блока світиться, повідомляючи про необхідність заміни бритвених головок. Пошкоджені бритвені головки потрібно замінити відразу.

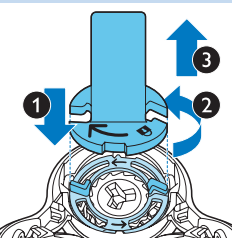
Заміняйте бритвені головки лише оригінальними бритвеними головками Philips SH90.



- 1 У разі вимкнення бритви символ бритвеного блока світиться постійно, стрілки блимають білим світлом і лунає звуковий сигнал.

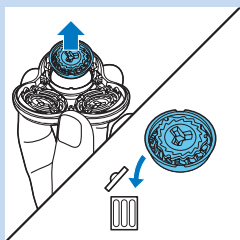


- 2 Вийміть тримач бритвених головок із нижньої частини бритвеного блока.

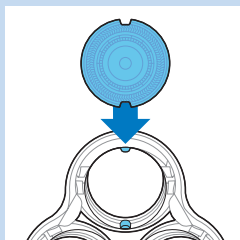


- 3 Встановіть тримач фіксуючого кільця на фіксуюче кільце (1), поверніть його проти годинникової стрілки (2) і зніміть його з бритвеної головки (3).

Зніміть фіксуюче кільце з тримача та повторіть цей процес для інших фіксуючих кілець.

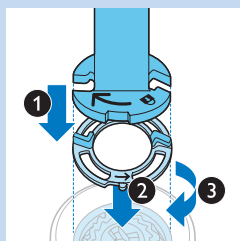


- 4** Зніміть бритвені головки з тримача бритвених головок і викиньте їх.



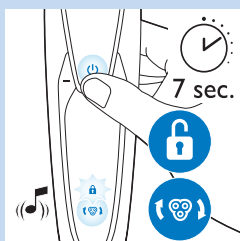
- 5** Вставте нові бритвені головки у тримач.

*Примітка: Виступи на бритвених головках повинні попадати точно у пази.*



- 6** Встановіть фіксуюче кільце на тримач фіксуючого кільця (1), вставте його на бритвену головку (2) і поверніть його за годинниковою стрілкою (3), щоб встановити фіксуюче кільце. Повторіть цю процедуру для інших фіксуючих кілець.

- 7** Під'єднайте тримач бритвених головок до нижньої частини бритвеного блоку.



- 8** Щоб скинути налаштування бритви, натисніть та утримуйте кнопку "увімк./вимк." протягом припл. 7 секунд. Дочекайтеся двох звукових сигналів.

## Замовлення приладь

Щоб придбати приладдя чи запасні частини, відвідайте веб-сайт **[www.shop.philips.com/service](http://www.shop.philips.com/service)** або зверніться до дилера Philips. Можна також звернутися до Центру обслуговування клієнтів Philips у Вашій країні (контактну інформацію шукайте в гарантійному талоні).

Доступні такі частини:

- Адаптер HQ8505
- Бритвені головки Philips SH90
- Розпилювач для чищення бритвених головок Philips HQ110
- Насадка для моделювання бороди Philips RQ111
- Насадка-щіточка для чищення Philips RQ585
- Головки щітки для чищення Philips RQ560/RQ563
- Очищуючий картридж JC301/JC302/JC303/JC304/JC305

## Бритвені головки

- Рекомендується замінити бритвені головки раз на два роки. Заміняйте бритвені головки лише оригінальними бритвеними головками Philips SH90.



## Навколишнє середовище



- Не викидайте бритву та систему SmartClean разом зі звичайними побутовими відходами, а здавайте їх в офіційний пункт прийому для повторної переробки. Таким чином Ви допоможете захистити довкілля.



- Вбудована акумуляторна батарея бритви містить речовини, які можуть забруднювати навколишнє середовище. Перед утилізацією бритви або передачею її в офіційний пункт прийому, завжди виймайте батарею. Батарею віддайте в офіційний пункт прийому батарей. Якщо Ви не можете вийняти батареї, візьміть бритву зі собою до сервісного центру Philips, де батарею виймуть і утилізують в безпечний для навколишнього середовища спосіб.

### **Виймання акумуляторної батареї з бритви**

---

Виймайте акумуляторну батарею лише тоді, коли викидаєте бритву. Перед тим як вийняти батарею, перевірте, чи вона повністю розряджена.

Будьте обережні, оскільки вузькі сторони батареї гострі.

- 1** Вставте викрутку у виїмку між передньою та задньою панелями у нижній частині пристрою. Зніміть задню панель.
- 2** Зніміть передню панель.
- 3** Відкрутіть два гвинти у верхній частині внутрішньої панелі та зніміть внутрішню панель.
- 4** За допомогою викрутки вийміть акумуляторну батарею.

Проблема	Можлива причина	Вирішення
Бритва не працює після натиснення кнопки "увімк./вимк."	Бритву все ще підключено до мережі. З міркувань безпеки бритву можна використовувати лише автономно.	Від'єднайте бритву і натисніть кнопку "увімк./вимк.", щоб увімкнути бритву.
	Акумуляторна батарея розрядилася.	Зарядіть батарею (див. розділ "Зарядження").
	Увімкнено блокування для транспортування.	Щоб вимкнути блокування для транспортування, натисніть і утримуйте кнопку "увімк./вимк." протягом 3 секунд.
Бритва не голить так, як раніше.	Бритвені головки пошкоджені або зношені.	Замініть бритвені головки (див. розділ "Заміна").
	Волосся чи бруд блокують бритвені головки.	Почистіть бритвені головки (див. розділ "Чищення та догляд").
		Ретельно почистіть бритву перед тим, як продовжувати гоління (див. розділ "Чищення та догляд").
Після заміни бритвених головок нагадування про заміну продовжує відображатися.	Не було скинуто налаштувань бритви.	Скиньте налаштування бритви натисненням кнопки "увімк./вимк." протягом прибл. 7 секунд (див. розділ "Заміна").
На дисплеї раптом з'явився символ бритвені головки.	Цей символ є нагадуванням про заміну.	Замініть бритвені головки (див. розділ "Заміна").
Під час заряджання раптом з'явився знак оклику.	Бритва перегрілася.	Від'єднайте бритву від електромережі приблизно на 10 хвилин.
На дисплеї раптом з'явилися знак оклику, нагадування про заміну і нагадування про чищення.	Бритвені головки забруднені або пошкоджені.	Замініть (див. розділ "Заміна") або почистіть бритвені головки (див. розділ "Чищення та догляд").
Вода витікає з нижньої частини бритви.	Під час чищення вода може зібратися між внутрішнім корпусом і зовнішньою оболонкою бритви.	Це нормально і цілком безпечно, оскільки вся електроніка знаходиться у герметичному блоці живлення всередині бритви.
Після натиснення кнопки "увімк./вимк." система SmartClean не працює.	Систему SmartClean не під'єднано до електромережі.	Вставте малу вилку в систему SmartClean, а адаптер вставте в розетку.

Проблема	Можлива причина	Вирішення
Після чищення в системі SmartClean бритва не є повністю чистою.	Бритву погано встановлено в систему SmartClean, тому між ними немає електричного з'єднання.	Натисніть на верхній ковпачок (до фіксації), щоб забезпечити належний зв'язок між бритвою і системою SmartClean.
	Очищуючий картридж потрібно замінити.	Замініть очищуючий картридж (див. розділ "Чищення та догляд").
	Очищуючий картридж порожній. Блимає символ заміни, повідомляючи про необхідність замінити очищуючий картридж.	Вставте новий очищуючий картридж у систему SmartClean (див. розділ "Чищення та догляд").
	Ви використовували інший засіб для чищення, а не оригінальний очищуючий картридж Philips.	Використовуйте лише очищуючий картридж Philips.
	Злив очищуючого картриджа може бути заблоковано.	Просуньте волосся по стоку за допомогою зубочистки.
Після заряджання у системі SmartClean бритва не повністю заряджена.	Бритву не встановлено в систему SmartClean належним чином.	Натисніть на верхній ковпачок (до фіксації), щоб забезпечити належний зв'язок між бритвою і системою SmartClean.