



SAMSUNG

Руководство пользователя

Multiroom Link

(для пользователей системы Soundbar)

Удивительные возможности

Благодарим за приобретение устройства компании Samsung.
Для наилучшего обслуживания зарегистрируйте свое устройство по адресу:

www.samsung.com/register

Рисунки и иллюстрации в данном руководстве пользователя представлены только для справки. Они могут отличаться от реального внешнего вида устройства.

СОДЕРЖАНИЕ

ПОДКЛЮЧЕНИЯ	3		
Подготовка подключения	3		
Установка приложения Samsung Multiroom	3		
Доступ к приложению Samsung Multiroom	3		
Беспроводное подключение	4		
Автоматическое подключение к беспроводной сети (Android/iOS)	4		
Подключение к беспроводной сети вручную (Android)	6		
Подключение к беспроводной сети вручную (iOS)	8		
Подключение с помощью кабеля LAN	12		
Добавление громкоговорителя	13		
Подключение с помощью концентратора (в комплект не входит)	15		
Добавление Soundbar к концентратору	17		
Подключение дополнительного концентратора (продается отдельно)	18		
ИСПОЛЬЗОВАНИЕ ПРИЛОЖЕНИЯ SAMSUNG MULTIROOM	19		
Обзор приложения	19		
Переключение источников воспроизведения	20		
Воспроизведение музыки	21		
Воспроизведение музыкального файла, сохраненного в памяти смарт-устройства	21		
Прослушивание потоковой музыки	24		
Прослушивание музыки с близлежащих устройств	24		
Прослушивание радиостанций, транслируемых через Интернет	25		
Радиостанция, добавленная в список	26		
Настройка предустановок	27		
Настройка громкоговорителя	28		
Настройка будильника	28		
Настройка времени отключения	29		
Переименование устройства	30		
Использование меню настроек	31		
Добавление громкоговорителя	31		
Руководство	32		
Услуги	32		
Настройки устройства	33		
Часы	37		
Поддержка	38		
Информация	40		
ПОДКЛЮЧЕНИЕ НЕСКОЛЬКИХ УСТРОЙСТВ	41		
Выбор устройства	41		
Выбор другого устройства для воспроизведения музыки	41		
Настройка группы воспроизведения	42		
Настройка режима объемного звучания	43		
ИСПОЛЬЗОВАНИЕ ДОПОЛНИТЕЛЬНЫХ ФУНКЦИЙ	45		
Воспроизведение мультимедиа- содержимого, сохраненного на ПК	45		
Wireless Audio - Multiroom for Desktop	45		
ПОИСК И УСТРАНЕНИЕ НЕИСПРАВНОСТЕЙ	48		

ПОДКЛЮЧЕНИЯ

ПОДГОТОВКА ПОДКЛЮЧЕНИЯ



- 1 Требования: беспроводной маршрутизатор, смарт-устройство
- 2 Беспроводной маршрутизатор должен быть подключен к Интернету.
- 3 Смарт-устройство должно быть подключено к маршрутизатору с помощью подключения Wi-Fi.

• Установка приложения Samsung Multiroom

Чтобы использовать устройство, необходимо установить приложение Samsung Multiroom, предварительно загрузив его с помощью Google play или App Store. Установив приложение **Samsung Multiroom**, можно воспроизводить музыку со смарт-устройства, подключенных устройств и других поставщиков содержимого, а также радиостанций, транслируемых в Интернете.

Android

- * Поиск в интернет-магазинах :
Samsung Multiroom



iOS

- * Поиск в интернет-магазинах :
Samsung Multiroom



• Доступ к приложению Samsung Multiroom

Чтобы получить доступ к приложению **Samsung Multiroom**, нажмите значок приложения Multiroom на смарт-устройстве.

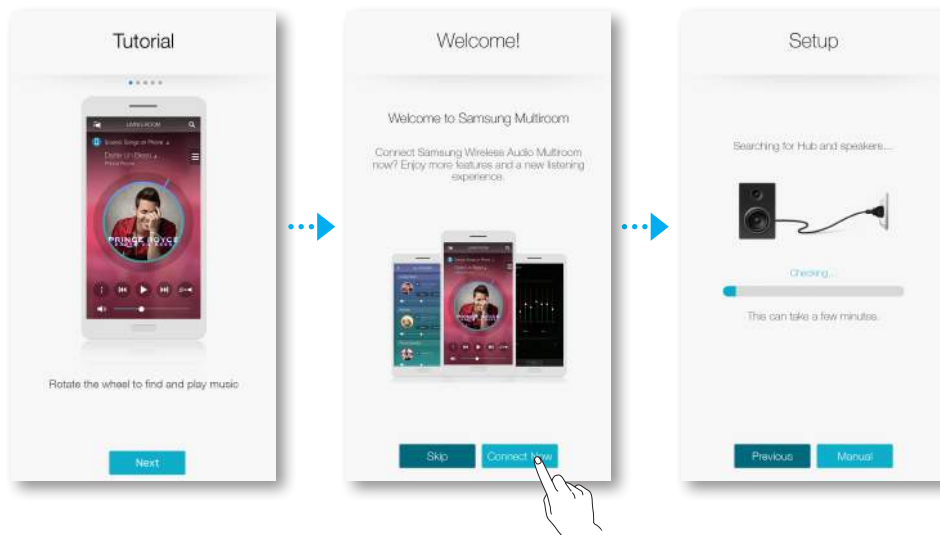


БЕСПРОВОДНОЕ ПОДКЛЮЧЕНИЕ

- Автоматическое подключение к беспроводной сети (Android/iOS)



- 1 Подключите устройство к электрической розетке.
- 2 На смарт-устройстве выберите приложение **Samsung Multiroom**.
- 3 Выберите **Tutorial**, затем нажмите кнопку **Connect Now**.
 - Будет выполнен поиск устройства для сопряжения.



- 4 После обнаружения будет выполнена попытка беспроводного сетевого подключения устройства. Если безопасное сетевое соединение установлено, на экране смарт-устройства отобразится запрос на ввод пароля. Введите пароль с помощью клавиатуры на экране.
- В зависимости от сетевой среды возможность автоматического подключения устройства может быть недоступна. Если подключаемое устройство не обнаружено, выберите его и переходите к настройке в ручном режиме. (➡ Процедуры подключения для Android см. на стр. 6-7, для iOS – на стр. 8-11)
 - Выберите для ручной настройки подключения модели HW-H750 или HW-H751 к сети. (➡ Процедуры подключения для Android см. на стр. 6-7, для iOS – на стр. 8-11)

5 Нажмите **Connect**.

- Подключение к сети выполнено.



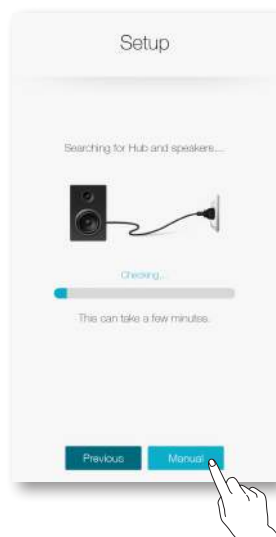
- Для безопасного подключения к беспроводной сети необходимо ввести верный пароль.
 - Чтобы узнать о беспроводном подключении к домашней или рабочей сети, обратитесь к своему поставщику услуг или к сетевому администратору.
- Если не удастся подключить устройство к сети или сетевое подключение устройства не работает, переместите устройство ближе к концентратору или маршрутизатору и повторите попытку.
- Состояние связи устройства с сетью может зависеть от расстояния и преград между устройством и другими беспроводными устройствами, а также от помех, создаваемых другими устройствами.
- Устройство можно обнаружить с помощью подключения других устройств Wi-Fi. Однако их подключение к данному устройству не допускается.
- Если подключение к Wi-Fi установлено изначально, оно будет поддерживаться пока не будет произведена замена беспроводного маршрутизатора или сетевых настроек.

• Подключение к беспроводной сети вручную (Android)

В зависимости от сетевой среды возможность автоматического подключения устройства может быть недоступна. В этом случае подключение устройства к сети можно выполнить вручную.



1 Если не удастся выполнить автоматическую настройку сети, выберите **Manual**.

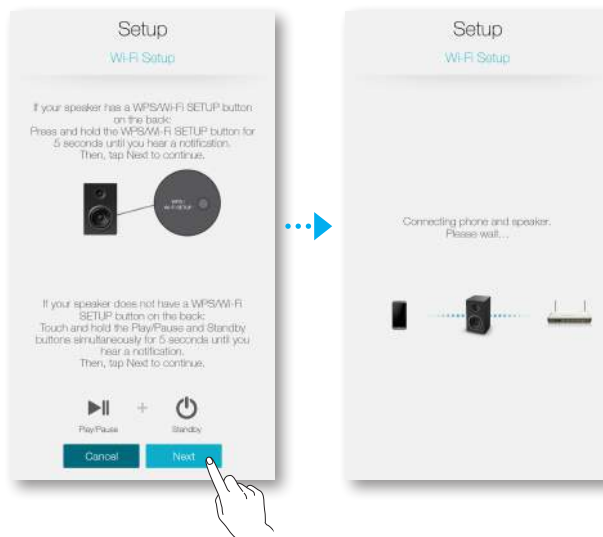


2 Выполнив подключение устройства, нажмите и удерживайте кнопку **Wi-Fi SETUP** на задней панели в течение 5 секунд.

- На дисплее устройства отобразится индикация **WIFI SETUP**, а затем прозвучит звуковой сигнал.
- Для включения функции **Wi-Fi SETUP** можно также нажать и удерживать в течение 7 секунд кнопку **Anynet+** на пульте дистанционного управления.
- До того как будет установлено соединение Wi-Fi, устройство может пребывать в режиме ожидания в течение 2 минут.

3 На смарт-устройстве нажмите **Next**.

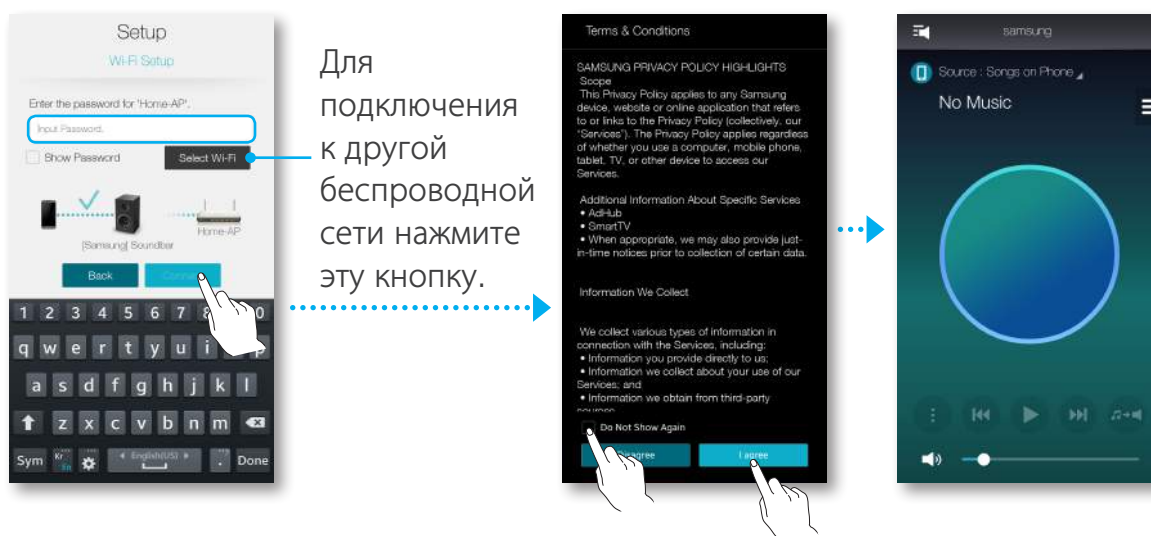
- Будет выполнен поиск устройства для сопряжения.



4 После обнаружения сначала будет выполнена попытка подключения устройства к недавно найденному смарт-устройству, а затем к беспроводной сети. Если безопасное сетевое соединение установлено, на экране смарт-устройства отобразится запрос на ввод пароля. Введите пароль с помощью клавиатуры на экране.

5 Выберите **Connect**.

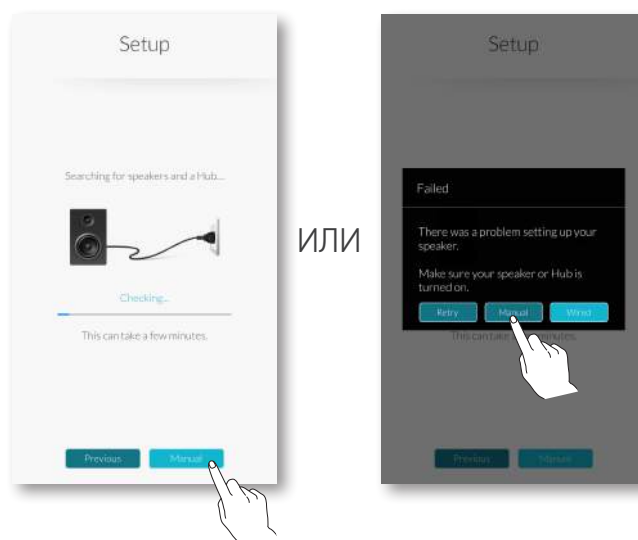
- Подключение к сети выполнено.



• Подключение к беспроводной сети вручную (iOS)



1 Если не удастся выполнить автоматическую настройку сети, выберите **Manual**.

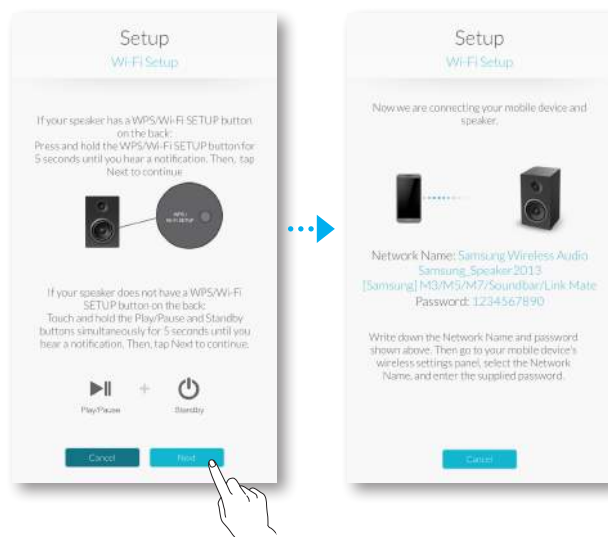


2 Выполнив подключение устройства, нажмите и удерживайте кнопку **Wi-Fi SETUP** на задней панели в течение 5 секунд.

- На дисплее устройства отобразится индикация **WIFI SETUP**, а затем прозвучит звуковой сигнал.
- Для включения функции **Wi-Fi SETUP** можно также нажать и удерживать в течение 7 секунд кнопку **Anynet+** на пульте дистанционного управления.
- До того как будет установлено соединение Wi-Fi, устройство может пребывать в режиме ожидания в течение 2 минут.

3 На смарт-устройстве нажмите **Next**.

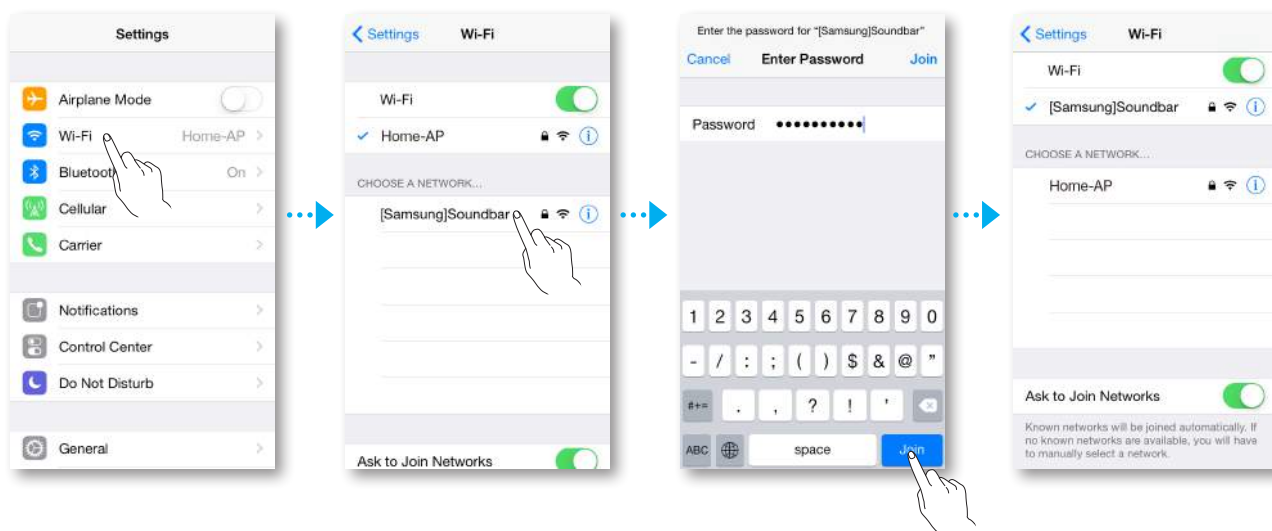
- Будет выполнен поиск устройства для сопряжения.



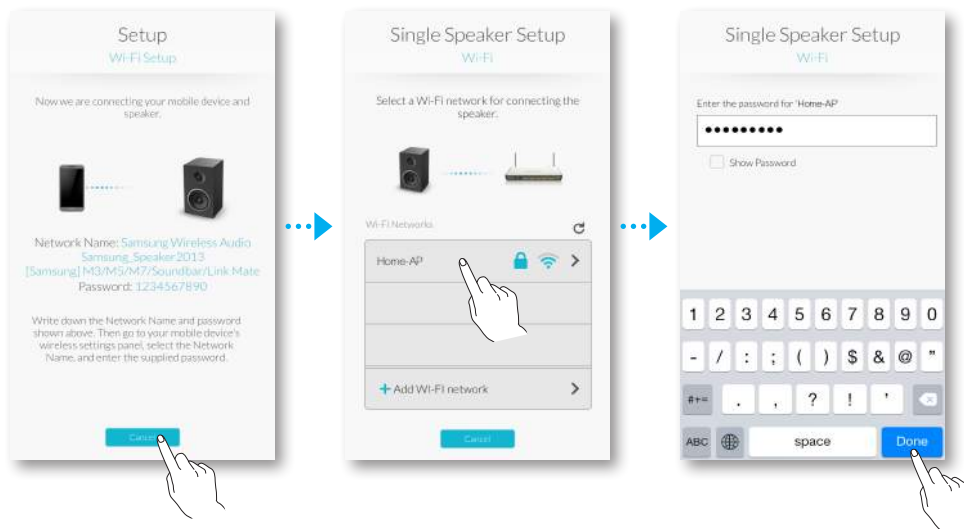
4 Выберите в iOS **Settings** → **Wi-Fi**, затем **[Samsung]Soundbar**.

5 Чтобы подключить смарт-устройство к данному устройству, на появившейся клавиатуре следует ввести пароль.

- Пароль по умолчанию: **1234567890**.
- Подключение устройства и смарт-устройства выполнено.

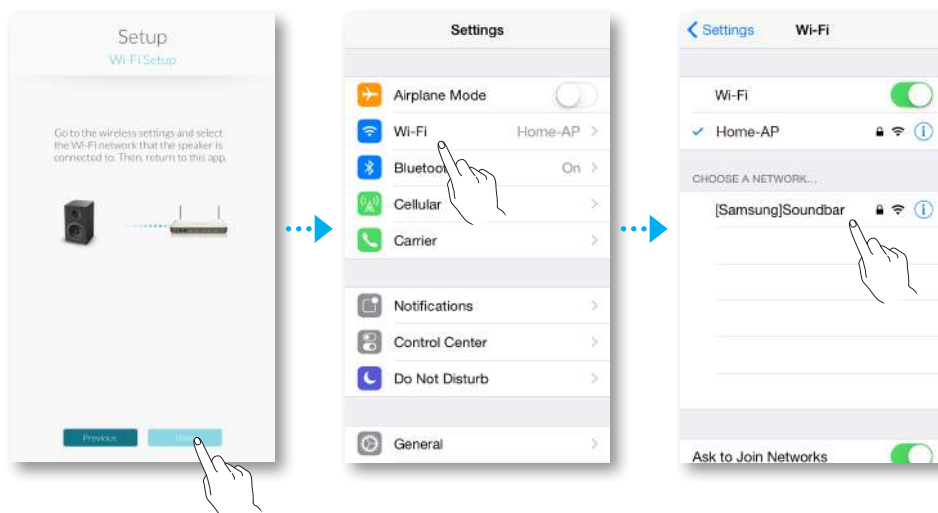


- 6 Вернитесь к приложению **Samsung Multiroom**.
- 7 Выберите **Next**.
- 8 Выберите из списка беспроводную сеть.
- 9 Если сети требуется пароль, на экране смарт-устройства отобразится запрос на ввод пароля. Введите пароль с помощью клавиатуры на экране.
 - После завершения ввода устройство сразу подключится к сети.



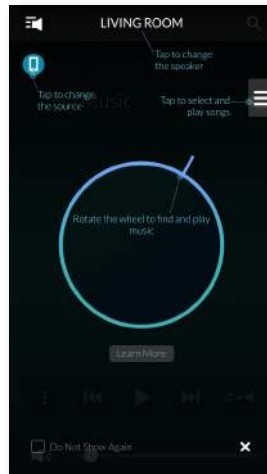
- 10 Перейдите к **Settings → Wi-Fi** в iOS, затем выберите сеть, к которой подключается данное устройство. (устройство и смарт-устройство должны быть подключены к одному беспроводному маршрутизатору.)
 - Смарт-устройство подключено к сети.

- 11 После того, как связь будет установлена, нажмите кнопку **Next**.

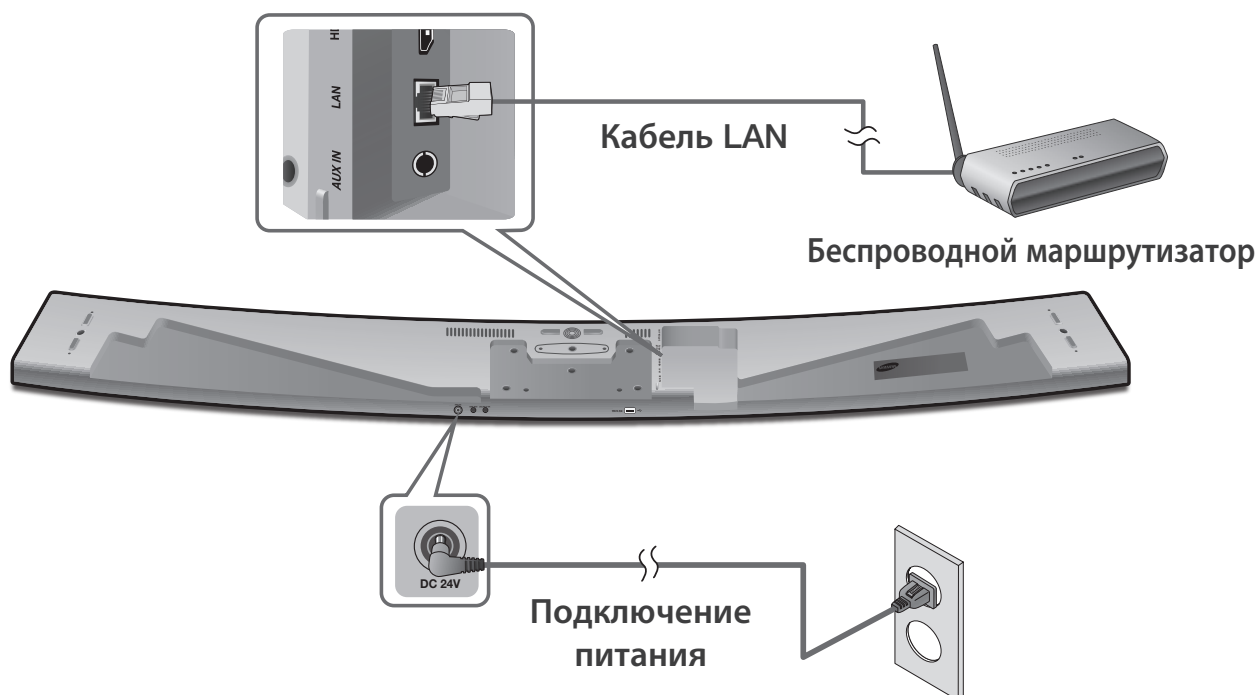


12 Вернитесь к приложению **Samsung Multiroom**.

- Сетевые подключения завершены.





ПОДКЛЮЧЕНИЕ С ПОМОЩЬЮ КАБЕЛЯ LAN

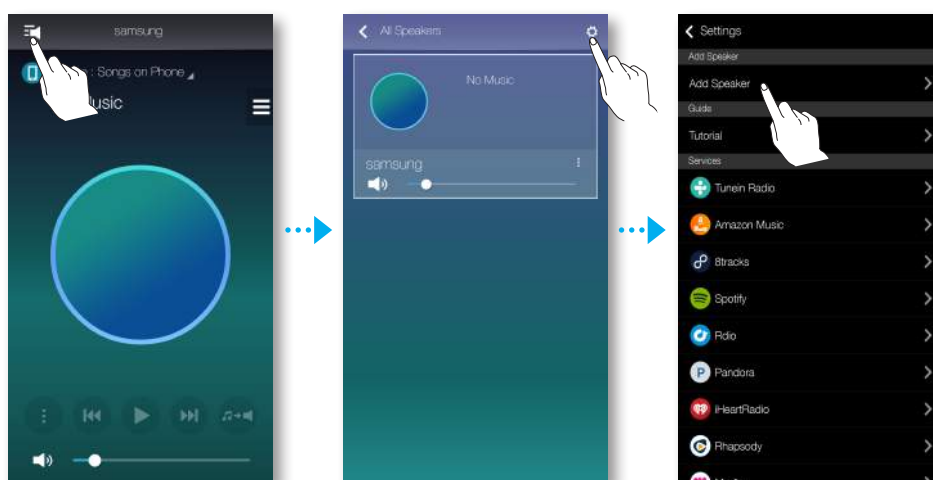


- 1 Подсоедините один разъем кабеля LAN к порту **LAN** на устройстве, а другой – к беспроводному маршрутизатору.
(устройство и смарт-устройство должны быть подключены к одному беспроводному маршрутизатору.)
- 2 Подключите устройство к электрической розетке.
- 3 Запустите приложение **Samsung Multiroom** на смарт-устройстве.
Подключение громкоговорителя. (▶ См. стр. 4-5)

ДОБАВЛЕНИЕ ГРОМКОГОВОРИТЕЛЯ

С помощью функции **Add Speaker** подключите дополнительный громкоговоритель.

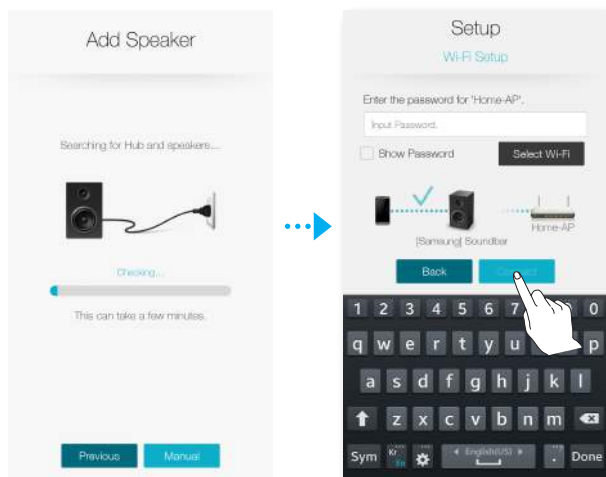
- 1 На смарт-устройстве запустите приложение **Samsung Multiroom**.
- 2 Нажмите , чтобы просмотреть список громкоговорителей.
- 3 Нажмите .
- 4 Выберите **Add Speaker**.



- 5 Подключите кабель питания громкоговорителя в сетевую розетку.
 - При подключении кабеля питания громкоговорителя в сетевую розетку для сети Wi-Fi автоматически включится режим ожидания.
 - До того как будет установлено соединение Wi-Fi, устройство может пребывать в режиме ожидания в течение 2 минут.
- 6 После обнаружения будет выполнена попытка беспроводного сетевого подключения устройства. Если безопасное сетевое соединение установлено, на экране смарт-устройства отобразится запрос на ввод пароля. Введите пароль с помощью клавиатуры на экране.
 - В зависимости от сетевой среды возможность автоматического подключения устройства может быть недоступна. Если подключаемое устройство не обнаружено, выберите его и переходите к настройке в ручном режиме. (🔍 Процедуры подключения для Android см. на стр. 6-7, для iOS – на стр. 8-11)

7 Нажмите **Connect**.

- Добавление нового громкоговорителя выполнено.



ПОДКЛЮЧЕНИЕ С ПОМОЩЬЮ КОНЦЕНТРАТОРА (В КОМПЛЕКТ НЕ ВХОДИТ)



1 Подключите кабель LAN к маршрутизатору и к порту **ETHERNET SWITCH** на задней панели концентратора.



- Если устройство уже подключено к маршрутизатору с помощью кабеля, отключите кабель LAN от устройства и подключите его между концентратором и маршрутизатором.
- Кабель LAN можно подключить к любому из портов **ETHERNET SWITCH** концентратора.

2 Подключите кабель питания концентратора к порту питания на задней панели концентратора, затем подключите кабель к электрической розетке.

3 На передней панели концентратора включится индикатор питания (⏻) и индикатор состояния концентратора (⚡).
Когда индикатор состояния сопряжения (📶) начнет мигать, подключите устройство к розетке.

Если индикатор состояния сопряжения с концентратором не мигает, нажмите кнопку **SPK ADD** на задней панели концентратора.



- Если требуется добавить несколько устройств, подключите их к электрическим розеткам. Информацию о подключении выбранных устройств см. на стр. 13~14.

4 После того, как соединение будет установлено, на дисплее устройства отобразится индикация **NETWORK CONNECTED**, а затем прозвучит звуковой сигнал.



- При подключении громкоговорителя к концентратору следует обеспечить расстояние между ними не менее 50 см.
- Если беспроводной маршрутизатор отсутствует, подключение смарт-устройства к устройствам или к концентратору выполнить невозможно.
- Чтобы проверить подключение, следите за индикатором состояния сопряжения на передней панели концентратора.

- При первом включении концентратора сопряжение будет выполняться в течение 20 минут.

Индикатор состояния сопряжения () будет мигать в течение 20 минут или до завершения сопряжения. При нажатии кнопки **SPK ADD** для сопряжения с дополнительными устройствами время сопряжения уменьшается до 10 минут. Индикатор сопряжения () будет мигать в течение 10 минут или до завершения сопряжения. Выполните включение устройства для сопряжения с концентратором в тот момент, когда мигает индикатор состояния сопряжения.

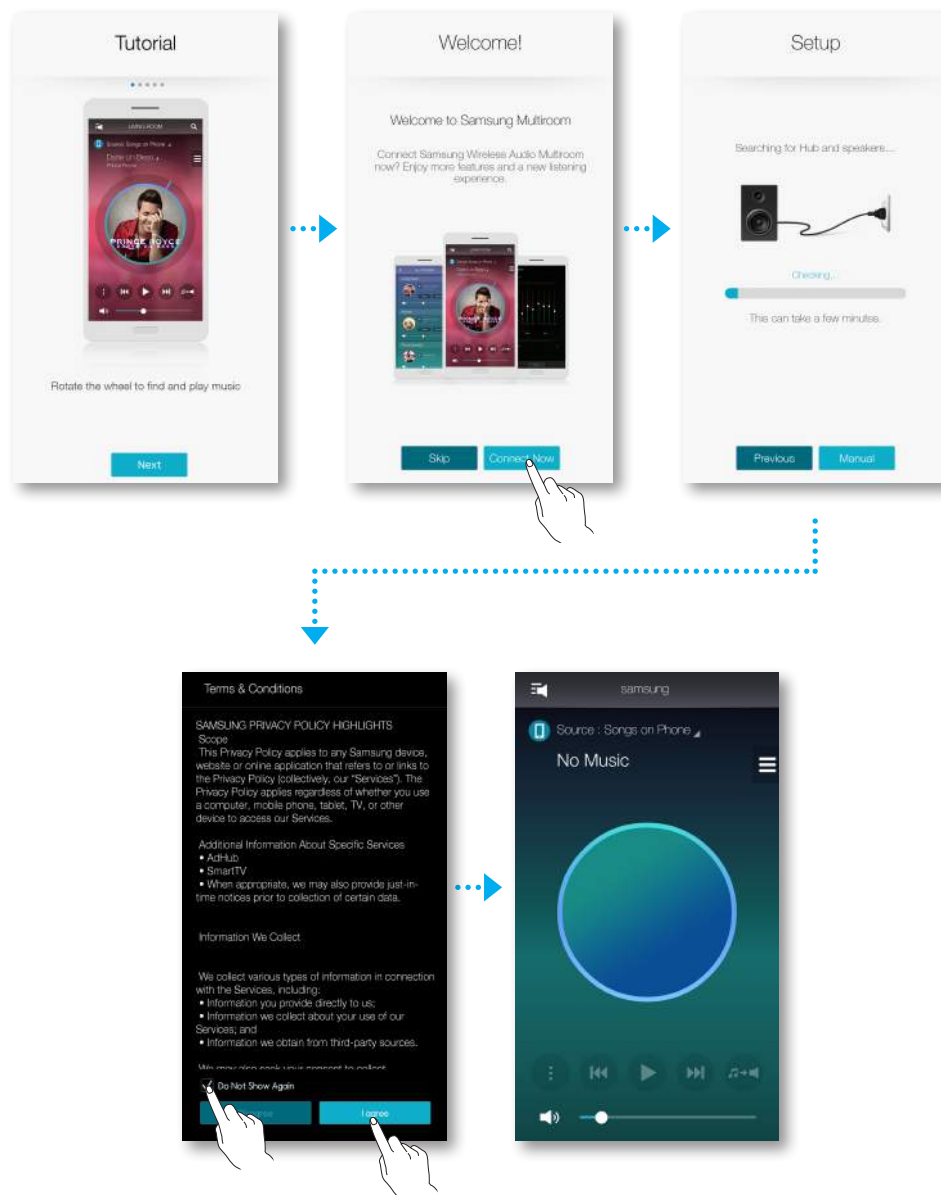
- Чтобы снова активировать отключенный режим сопряжения, нажмите кнопку **SPK ADD** на задней панели концентратора. Чтобы подсоединить устройство к концентратору, перезагрузите устройство или нажмите кнопку **SPK ADD** на задней панели устройства и удерживайте ее более 5 секунд.

- Для правильного подключения подключите концентратор к маршрутизатору до момента включения данного устройства.
 - Для подключения устройства к концентратору может потребоваться нескольких минут.
 - При установке соединения послышится кратковременный звук.

5 Подключите смарт-устройство к сети Wi-Fi. (Концентратор и смарт-устройство следует подключать к одному и тому же маршрутизатору.)


6 Загрузите приложение **Samsung Multiroom** с помощью Google Play или App Store.

7 На смарт-устройстве выберите приложение **Samsung Multiroom**. Начнется настройка.



- 8 Если не удастся выполнить автоматическую настройку сети, снова запустите приложение и, следуя инструкциям руководства в приложении смартфона, выполните подключение устройства и концентратора.

● Добавление Soundbar к концентратору

- 1 Нажмите кнопку **SPK ADD** на задней панели концентратора.
- 2 Когда индикатор включения режима сопряжения () на передней панели концентратора начнет мигать, подсоедините систему Soundbar, которую требуется добавить, к разъему питания и нажмите кнопку **SPK ADD** на задней панели устройства Soundbar на 1 секунду.
 - Для включения функции **SPK ADD** системы Soundbar нажмите и удерживайте кнопку **WOOFER** на пульте дистанционного управления более 5 секунд.
 - Концентратор выполнит поиск и автоматическое подключение системы Soundbar.


- 3 На дисплее системы Soundbar отобразится индикация **NETWORK CONNECTED** и как только новая система Soundbar подключится к концентратору, прозвучит звуковой сигнал.
 - 4 Запустите приложение **Samsung Multiroom** на смарт-устройстве. Подключение громкоговорителя. (🔍 См. стр. 4-5)
 - Будет выполнен поиск, а затем автоматическое подключение концентратора к беспроводному маршрутизатору.
-  • Чтобы определить подключенную систему Soundbar среди других подключенных систем Soundbar, измените ее имя в приложении. (🔍 См. стр. 30)

• Подключение дополнительного концентратора (продается отдельно)

Если расстояние между устройством и концентратором слишком большое или они располагаются на разных уровнях, сопряжение устройства и концентратора может не выполняться. В этом случае можно использовать два концентратора, включив для второго концентратора режим повторителя. Дополнительный концентратор усиливает сигнал и обеспечивает сопряжение устройства с ближайшим концентратором.

- 1 Чтобы настроить режим сопряжения для подключенного к беспроводному маршрутизатору концентратора, нажимайте кнопку **SPK ADD** в течение 1 секунды.
- 2 Подключите дополнительный концентратор, используемый в качестве усилителя, затем нажимайте кнопку **SPK ADD** в течение 10 секунд.
- 3 Индикаторы добавленного концентратора включаются и выключаются, и для концентратора включается режим повторителя.
- 4 После установки подключения двух концентраторов индикатор дополнительного концентратора (📶) перестает мигать.



-  • Если смарт-устройство не подключено к беспроводному маршрутизатору с помощью подключения Wi-Fi, устройство не отобразится в приложении **Samsung Multiroom**.
- Установите концентратор, работающий в режиме повторителя, между устройством и концентратором, подключенным к беспроводному маршрутизатору.
 - Можно включить режим повторителя только для одного концентратора.
 - В некоторых странах и регионах концентраторы могут быть недоступны. Чтобы приобрести концентратор, обратитесь в ближайший розничный магазин или в сервисный центр Samsung.

ИСПОЛЬЗОВАНИЕ ПРИЛОЖЕНИЯ SAMSUNG MULTIROOM

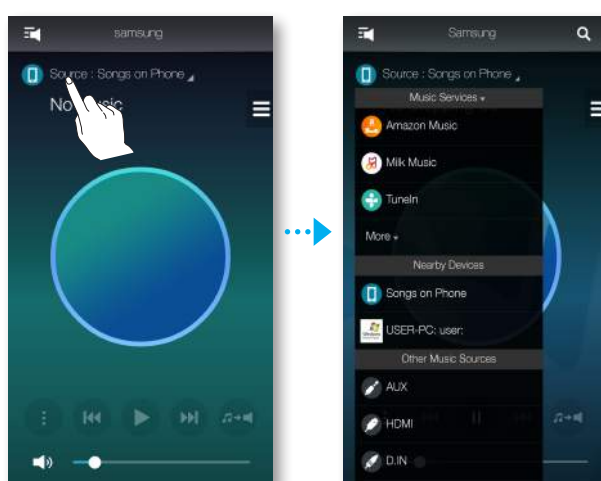
ОБЗОР ПРИЛОЖЕНИЯ



ПЕРЕКЛЮЧЕНИЕ ИСТОЧНИКОВ ВОСПРОИЗВЕДЕНИЯ

Можно изменить источник воспроизведения (службы потоковой музыки, близлежащие устройства или другое внешнее устройство) для выбранного устройства.

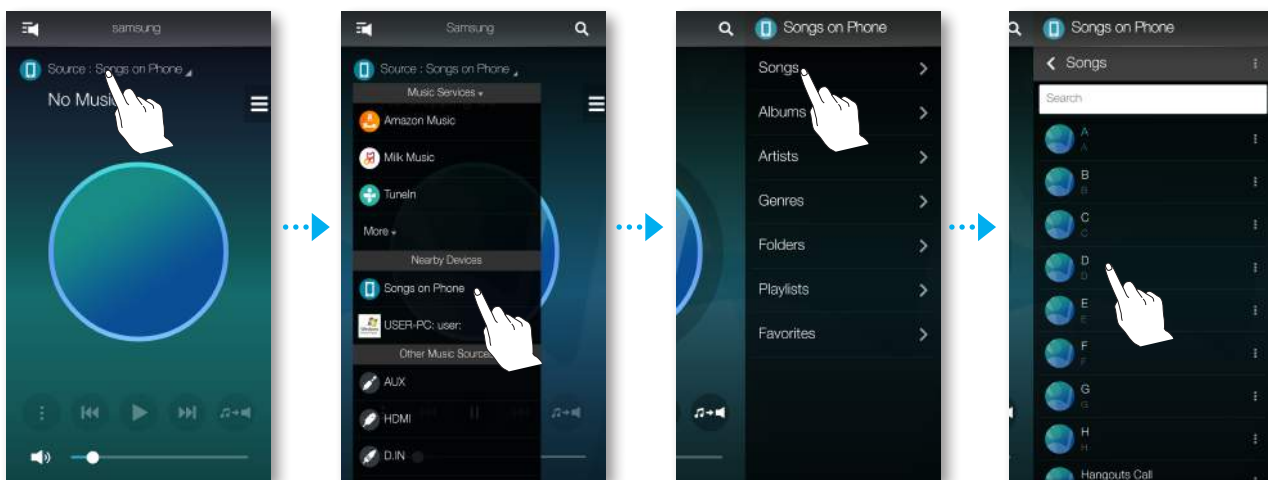
- 1 Нажмите **Source**.
- 2 В отображаемом списке выберите источник.



ВОСПРОИЗВЕДЕНИЕ МУЗЫКИ

• Воспроизведение музыкального файла, сохраненного в памяти смарт-устройства

- 1 Нажмите **Source**.
- 2 Выберите **Songs on Phone** (файлы, сохраненные в памяти смарт-устройства)
 - Если в качестве источника воспроизведения музыки выбран мобильный телефон, нажмите .
- 3 Выберите нужную категорию.
 - **Songs** : перечисляются все музыкальные файлы по названиям.
 - **Albums** : перечисляются все музыкальные файлы по альбомам.
 - **Artists** : перечисляются все музыкальные файлы по исполнителям.
 - **Genres** : перечисляются все музыкальные файлы по жанрам.
 - **Folders** : перечисляются все сохраненные файлы по папкам.
 - **Playlists** : перечисляются все музыкальные файлы по спискам воспроизведения.
 - **Favourites** : перечисляются все музыкальные файлы, отмеченные как избранные.
- 4 В выбранной категории найдите и выберите нужную музыку.

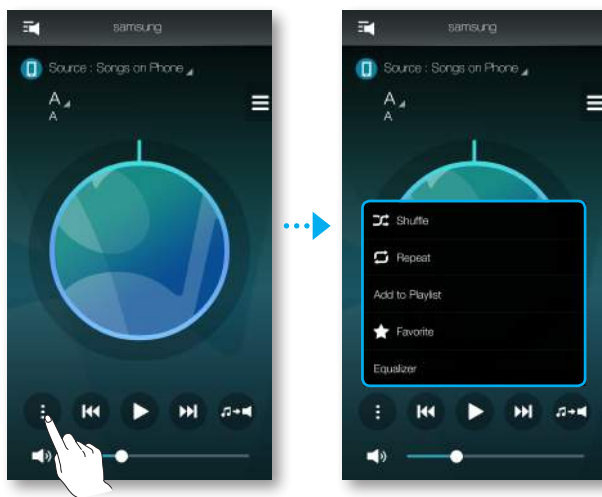


Использование меню воспроизведения

1 Нажмите .


2 Во всплывающем меню выберите нужную функцию.

- **Shuffle** : воспроизведение в произвольном порядке музыкальных файлов из списка ожидания.
- **Repeat** : повторное воспроизведение текущего или всех музыкальных файлов в списке ожидания.
- **Add to Playlist** : создание нового списка воспроизведения или добавление воспроизводимой в данный момент музыки в текущий список воспроизведения.
- **Favourite** : добавление воспроизводимого в данный момент музыкального файла в список избранного.
- **Equaliser** : настройка громкости воспроизводимой в данный момент музыки в зависимости от жанра, личных предпочтений и места с помощью регулировки частоты.



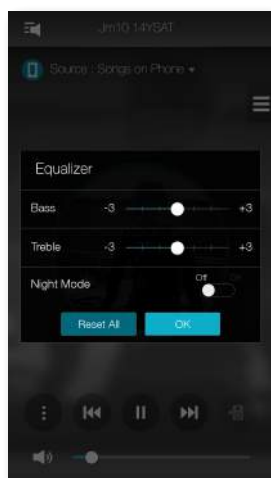
Настройка эквалайзера

Можно создать собственные настройки, используя для этого заводские настройки устройства, или вручную настраивать частоту по своему предпочтению.

- 1 Нажмите .
- 2 Во всплывающем меню выберите **Equaliser**.
- 3 Перемещайте регулятор вверх и вниз, чтобы настроить высокие или низкие уровни частот.
- 4 Нажмите **OK**.



<Только модели HW-N750, HW-N751>

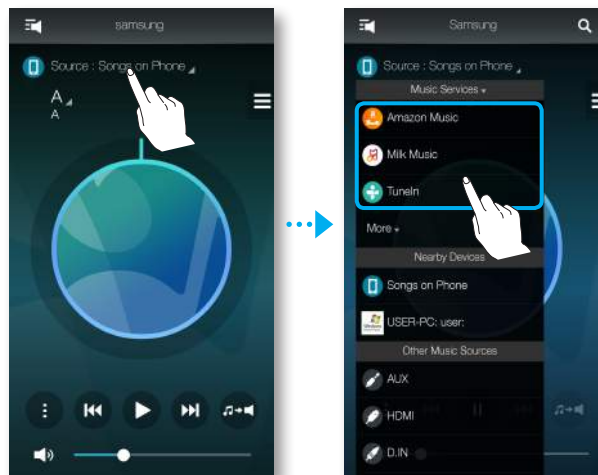


- Функция эквалайзера недоступна для сгруппированных громкоговорителей.

• Прослушивание потоковой музыки

Прослушивание потоковой музыки.

- 1 Нажмите **Source**.
- 2 В списке **Music Services** выберите нужную услугу.



- Поддерживаемые услуги по передаче содержимого могут различаться в зависимости от вашего региона или производителя.
- На услугу нельзя подписаться со смарт-устройства. Чтобы получать платную услугу, сначала подпишитесь на нее через компьютер.

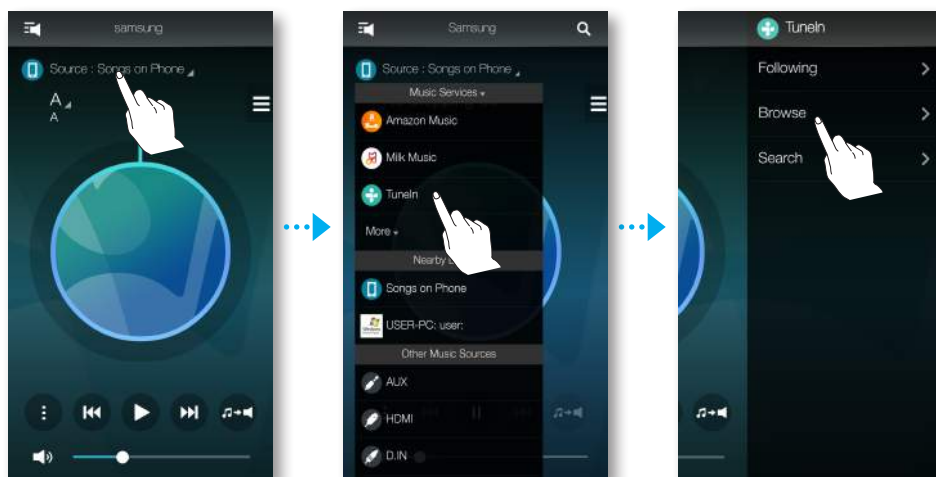
• Прослушивание музыки с близлежащих устройств

Можно прослушивать музыку, сохраненную в памяти другого устройства, подключенного к этой сети.

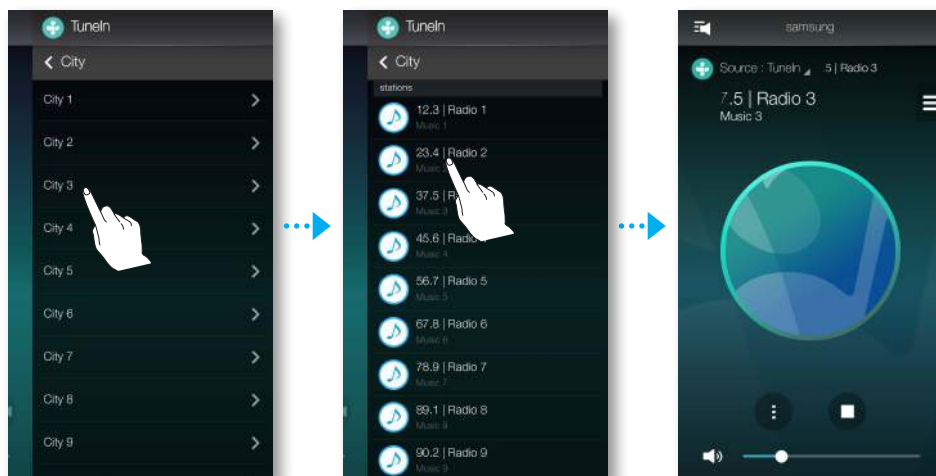
- 1 Нажмите **Source**.
- 2 В списке **Nearby Devices** выберите необходимое устройство.
- 3 С помощью устройства можно воспроизводить сохраненные в выбранном устройстве музыкальные файлы.

ПРОСЛУШИВАНИЕ РАДИОСТАНЦИЙ, ТРАНСЛИРУЕМЫХ ЧЕРЕЗ ИНТЕРНЕТ

- 1 Нажмите **Source**.
- 2 Выберите **TuneIn**.
- 3 Выберите нужную категорию.
 - **Following** : отображение списка станций, добавленных в список предустановок, или отмеченных для добавления. По умолчанию в списке предустановок отображается 3 радиостанции.
 - **Browse** : перечисляются все радиостанции, транслируемые через Интернет.
 - **Search** : поиск нужной Интернет-радиостанции с помощью клавиатуры.




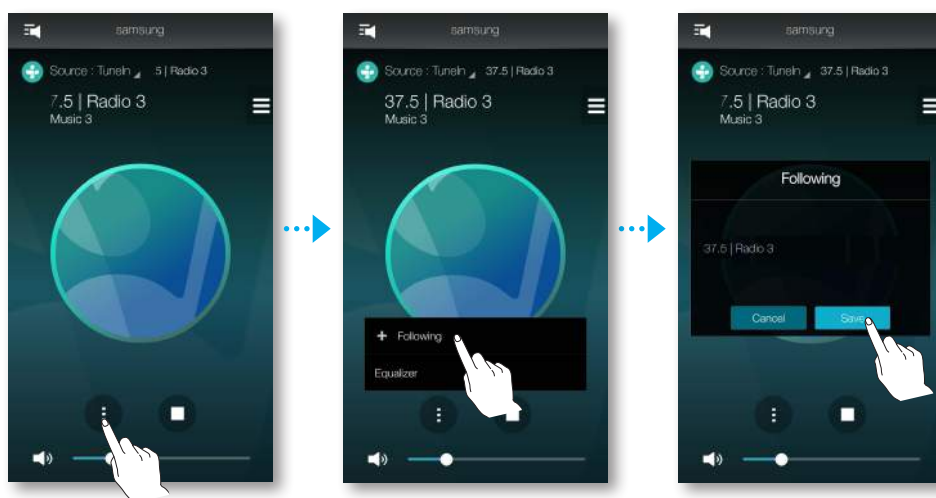
- 4 В выбранной категории найдите и выберите нужную станцию.



• Радиостанция, добавленная в список



Можно добавить канал в список **Following**.

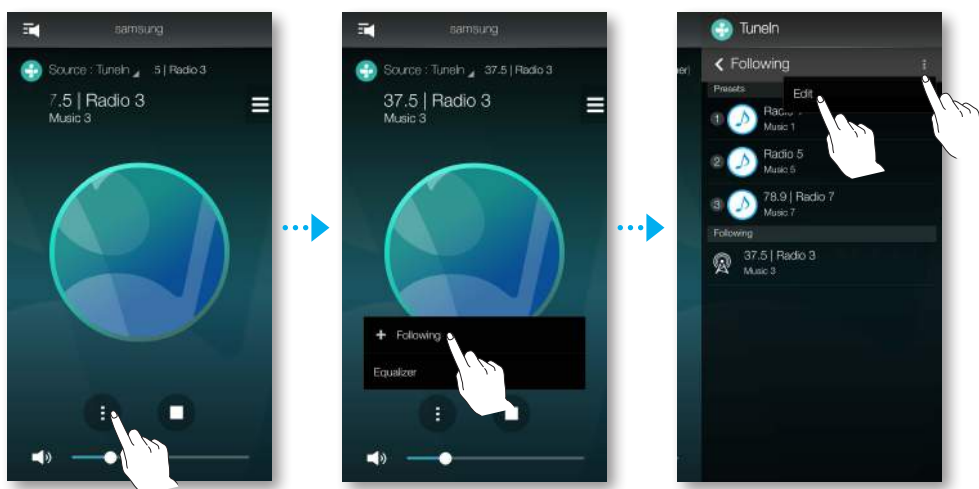
- 1 Выберите нужный канал.
- 2 Нажмите кнопку  для отображения всплывающего меню, затем выберите **+ Following**.
- 3 Нажмите **Save**.
 - Прослушиваемый в данный момент канал добавляется в список **Following**.



• Настройка предустановок

Можно добавить канал Интернет-радиостанции в список предустановок или переупорядочить воспроизведение в списке.

- 1 Нажмите кнопку  для отображения всплывающего меню, затем выберите **+ Following**.
- 2 Нажмите кнопку , а затем выберите **Edit**.





- 3 Перетащите нужный канал из списка **Following** в список **Presets**.
- 4 Для завершения изменения нажмите кнопку **Done**.

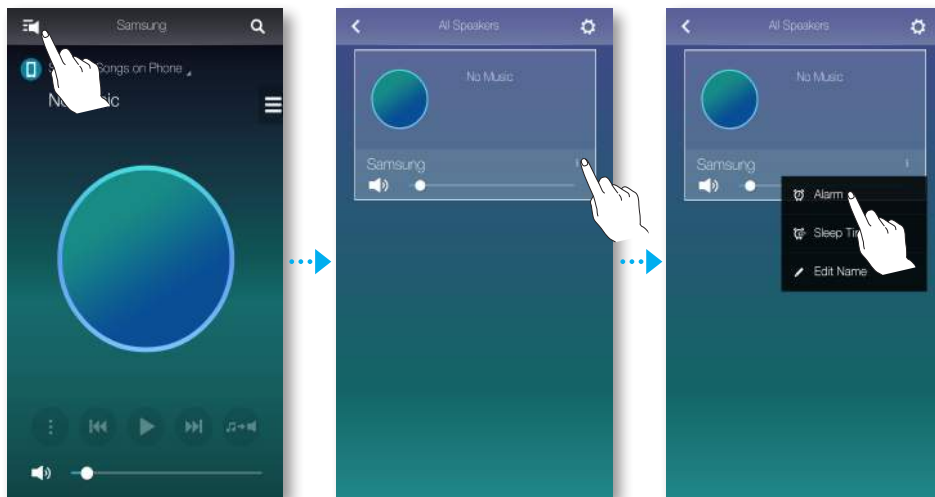


НАСТРОЙКА ГРОМКОГОВОРИТЕЛЯ

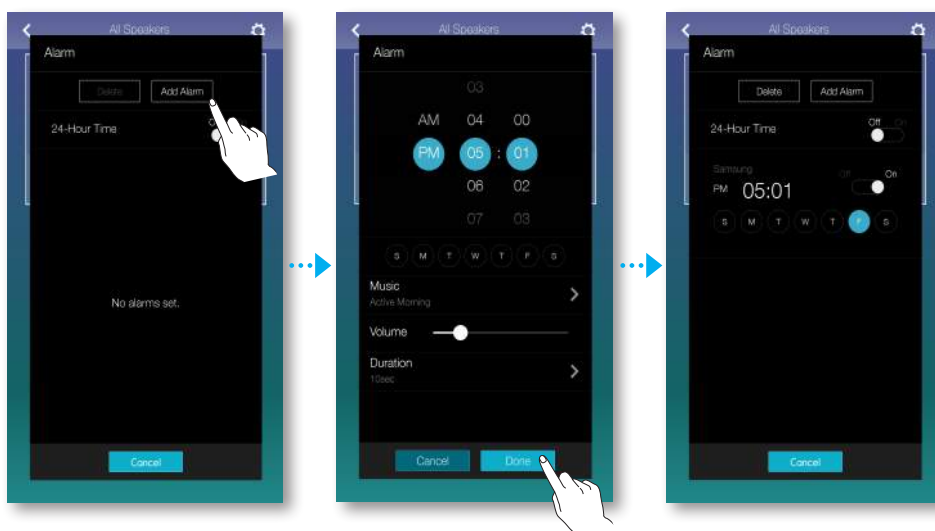
• Настройка будильника

Радиовещательные станции и каналы можно прослушивать через выбранный громкоговоритель в определенное время.

- 1 Нажмите , чтобы просмотреть список громкоговорителей.
- 2 Нажмите кнопку  на нужном устройстве, затем во всплывающем меню нажмите **Alarm**.





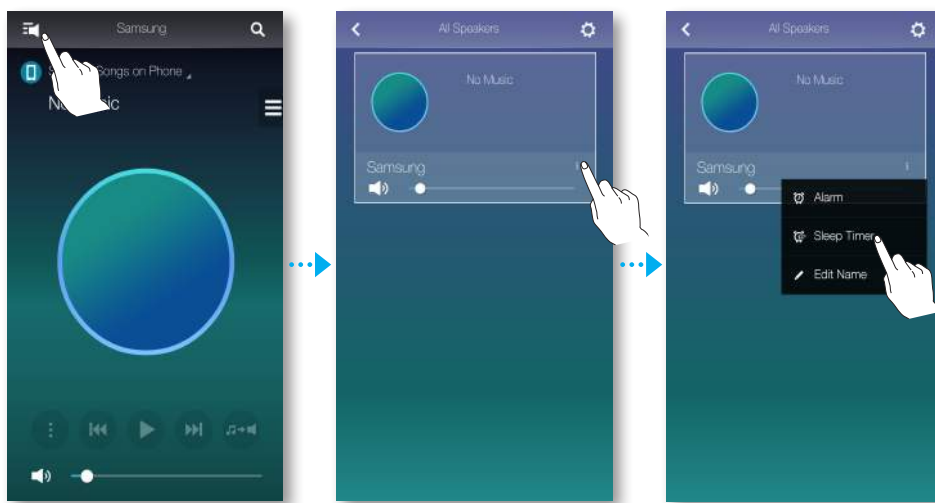
- 3 В списке будильников выберите **Add Alarm**.
- 4 Нажмите **Done** после настройки параметров.



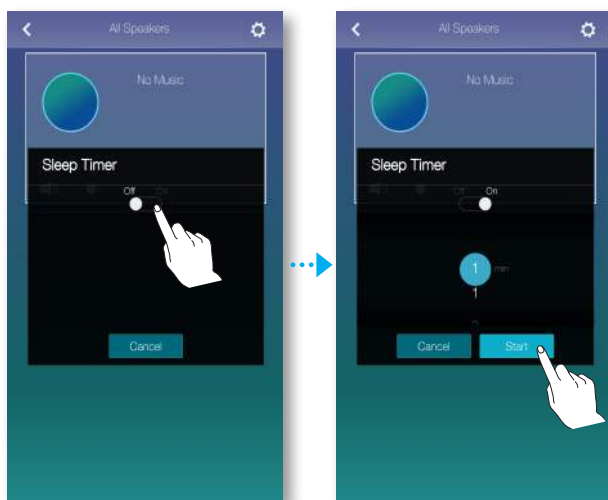
• Настройка времени отключения

Можно настроить автоматическое выключение выбранного громкоговорителя через определенный промежуток времени.

- 1 Нажмите , чтобы просмотреть список громкоговорителей.
- 2 Нажмите кнопку  на нужном устройстве, затем во всплывающем меню нажмите **Sleep Timer**.





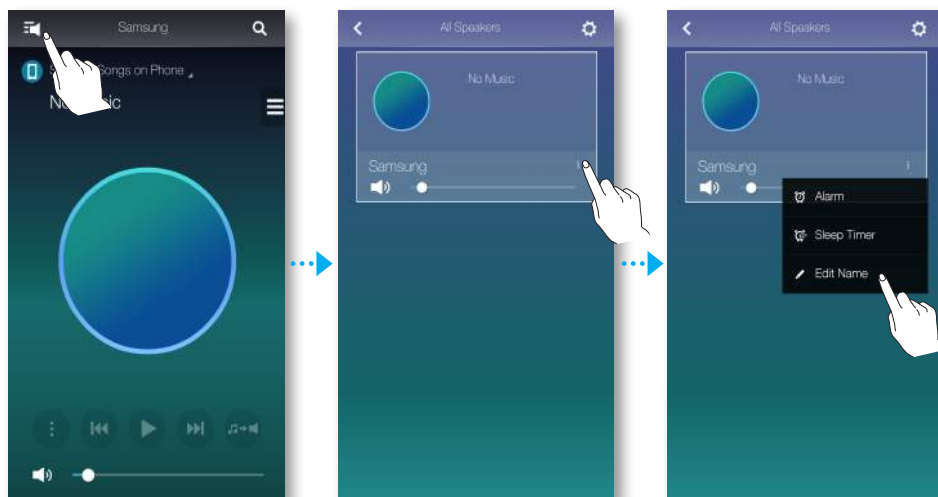
- 3 Выберите **On** и выполните настройку планируемого времени.
 - Время можно настроить в минутах – до 90 минут.
- 4 Нажмите **Start**.



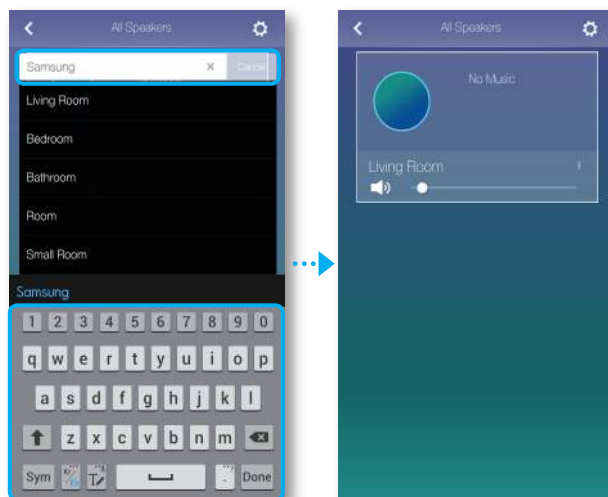
• Переименование устройства

Можно изменить имя подключенного устройства.

- 1 Нажмите , чтобы просмотреть список громкоговорителей.
- 2 Нажмите кнопку  на нужном устройстве, затем во всплывающем меню нажмите **Edit Name**.

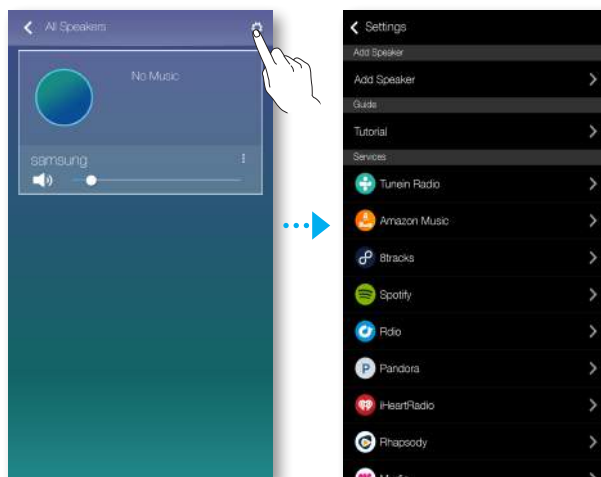


- 3 Для этого выберите предустановленное имя из списка или введите нужное имя на клавиатуре.



ИСПОЛЬЗОВАНИЕ МЕНЮ НАСТРОЕК

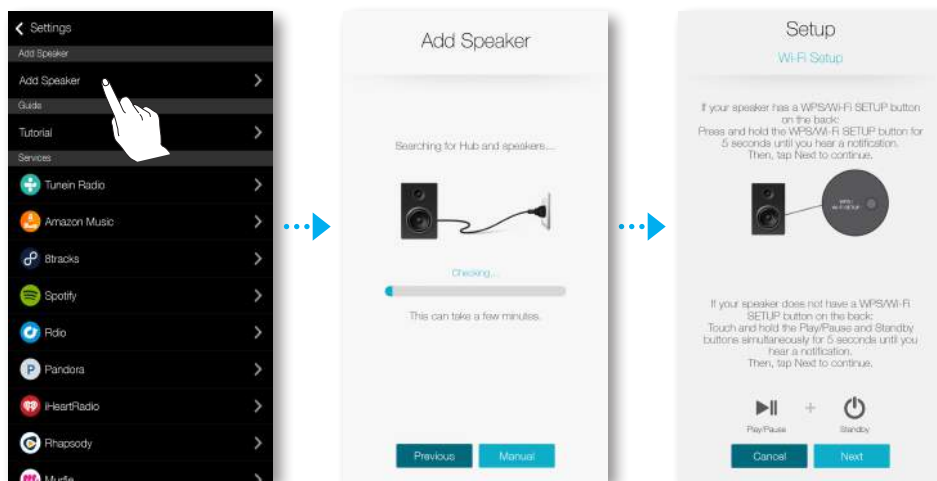
1 Нажмите .



• Добавление громкоговорителя

Add Speaker

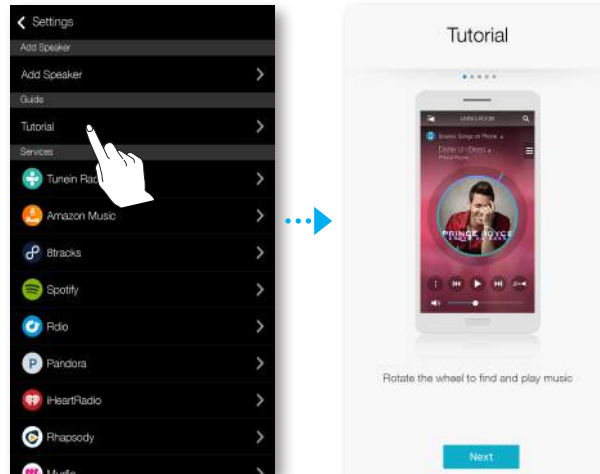
В приложении можно добавить несколько устройств.



• Руководство

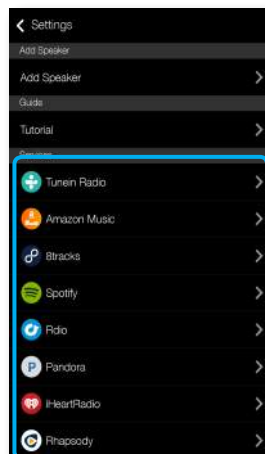
Tutorial

Выберите **Tutorial**, чтобы ознакомиться с приложением.



• Услуги

Отображение списка доступных услуг.

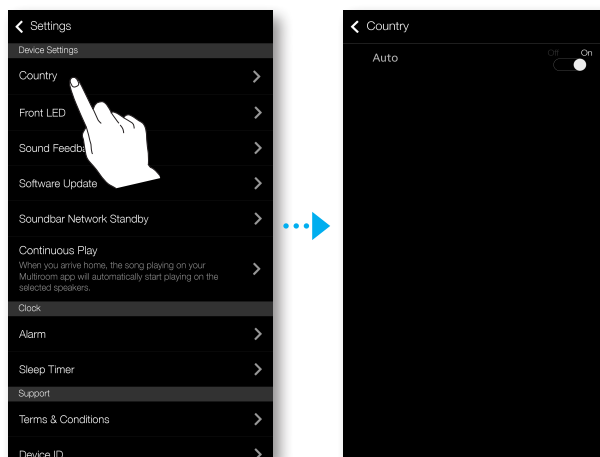


- Поддерживаемые услуги по передаче содержимого могут различаться в зависимости от вашего региона или производителя.
- На услугу нельзя подписаться со смарт-устройства. Чтобы получать платную услугу, сначала подпишитесь на нее через компьютер.

• Настройки устройства

Country

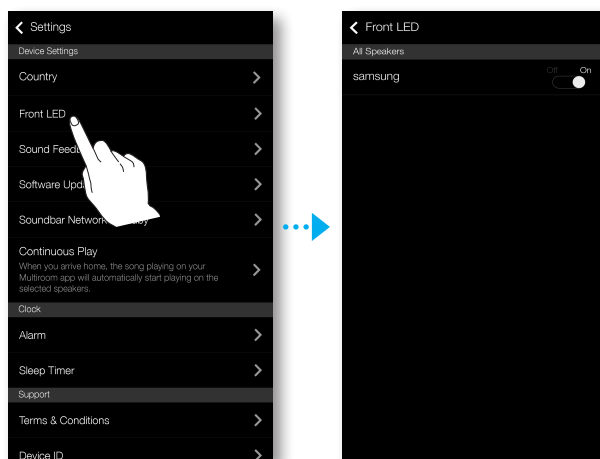
Можно выбрать **Country**.



- Изменение доступных услуг при выборе стран. В любом случае услуги не предоставляются, если они недоступны в стране вашего пребывания.

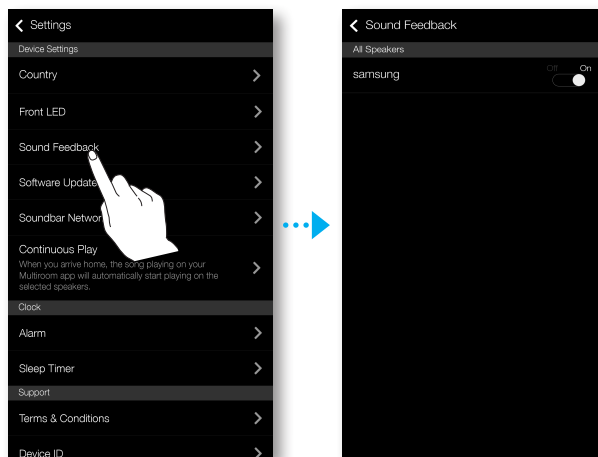
Front LED

- **Off** : выключение индикаторов **Front LED** на устройстве.
- **On** : включение индикаторов **Front LED** на устройстве.



Sound Feedback

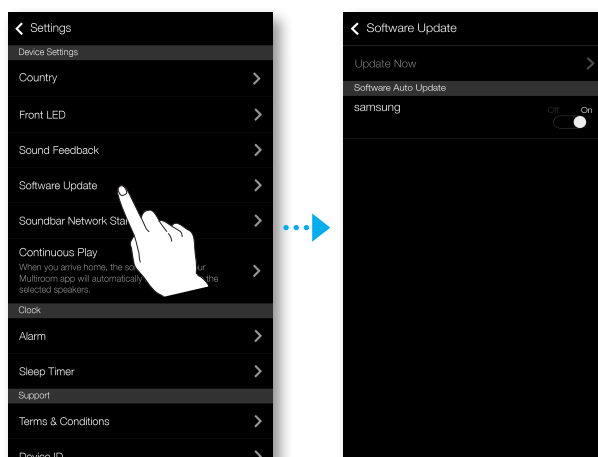
- **Off** : выключение **Sound Feedback**.
- **On** : включение **Sound Feedback**.



Software Update

Отображение текущей версии ПО, автоматическое включение и выключение.

- **On** : при заданном значении включения выполняется автоматическое обновление программного обеспечения для новой выпущенной микропрограммы.
- **Off** : отключение функции автоматического обновления.




- Автоматическое обновление доступно, когда устройство подключено к сети и когда для функции **Software Auto Update** задано значение **On**.



- Настоятельно рекомендуется задавать значение **On** для функции **Software Auto Update** на всех используемых устройствах. В противном случае проблемы с несовместимостью, которые возникают в результате использования множества версий программного обеспечения на связанных устройствах, могут стать причиной неисправной работы сетевых функций (например, функции воспроизведения группы).
- Функция **Software Auto Update** используется для громкоговорителя только когда он находится в режиме ожидания. Вручную переведите громкоговоритель в режим ожидания.
 - 1) Для функции **Software Auto Update** задайте значение **On**.
 - 2) Нажимайте кнопку **SPK ADD** на задней панели устройства в течение 5 секунд. Программное обеспечение автоматически обновится после перезагрузки устройства.

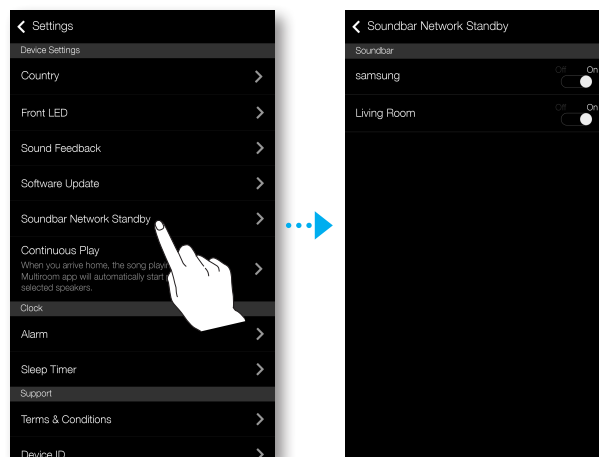
Update Now

Можно обновить программное обеспечение устройства вручную, используя функцию **Update Now**.

- 1 Нажмите .
- 2 Выберите **Software Update**.
- 3 Выберите **Update Now**.
- 4 Функция **Update Now** выполнит поиск обновления для текущего программного обеспечения. Если обновление доступно, оно будет загружено и установлено для громкоговорителя. Если на громкоговорителе установлено программное обеспечение самой последней версии, на экране **Update Now** отобразится сообщение "Latest version already installed."

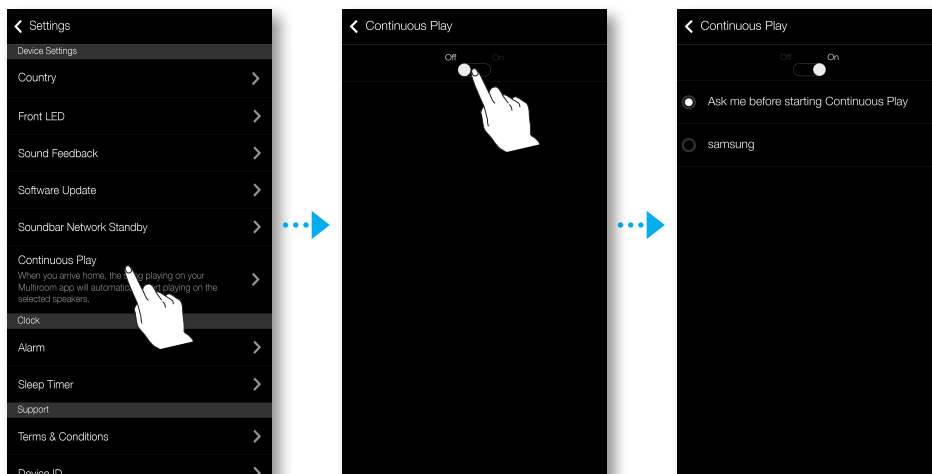
Soundbar Network Standby

Режим работы **Soundbar Network Standby** для подключенного громкоговорителя можно включать или выключать. Благодаря функции автоматического включения питания и до тех пор, пока для системы Soundbar включен режим ожидания сети, при выборе громкоговорителя или настройке будильника отключенный от питания громкоговоритель может включаться автоматически.



Continuous Play

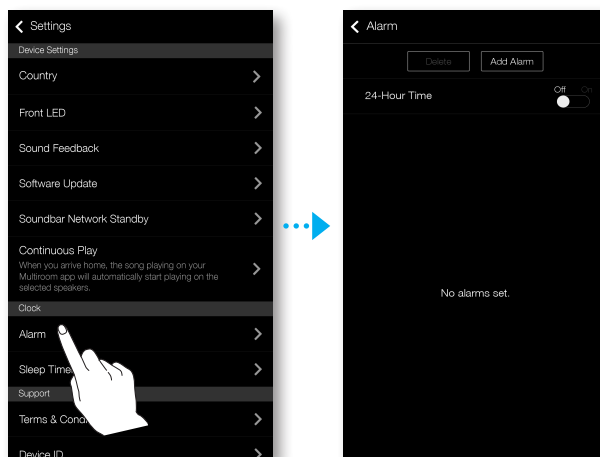
Воспроизводимую в данный момент музыку можно транслировать через выбранное устройство.



• Часы

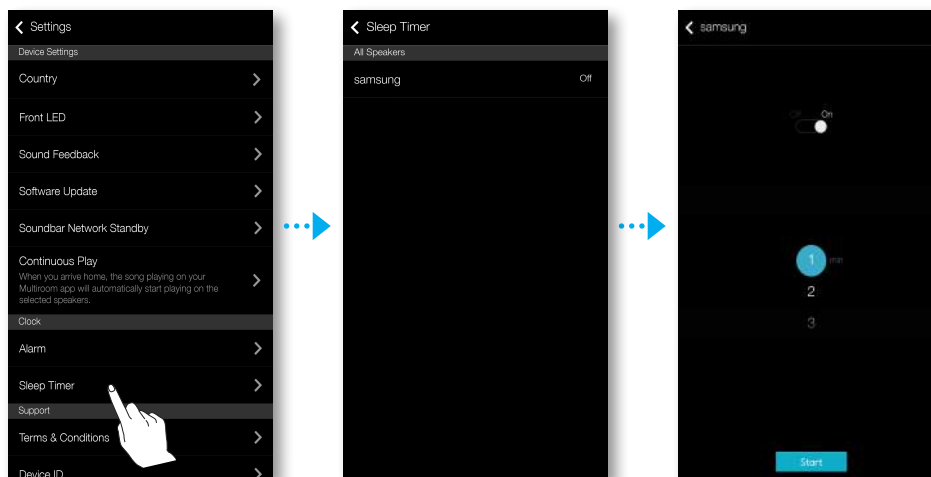
Alarm

Настройка функции **Alarm**.



Sleep Timer

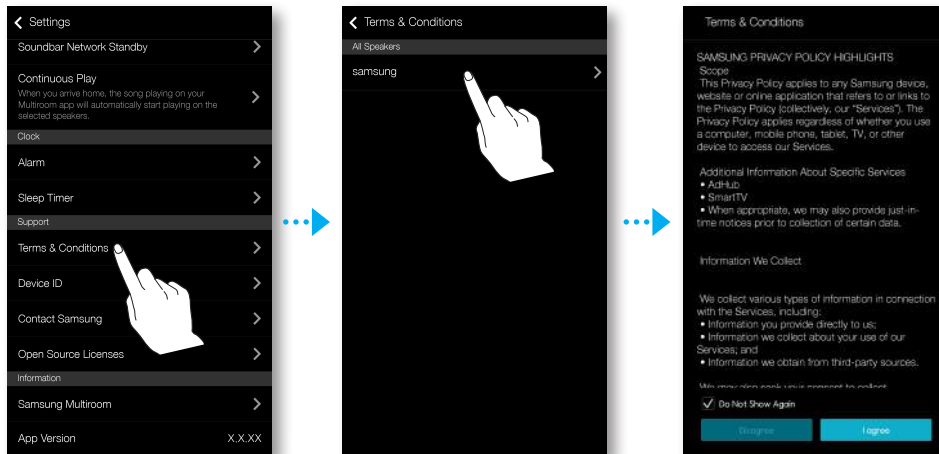
Настройка функции **Sleep Timer**.



• Поддержка

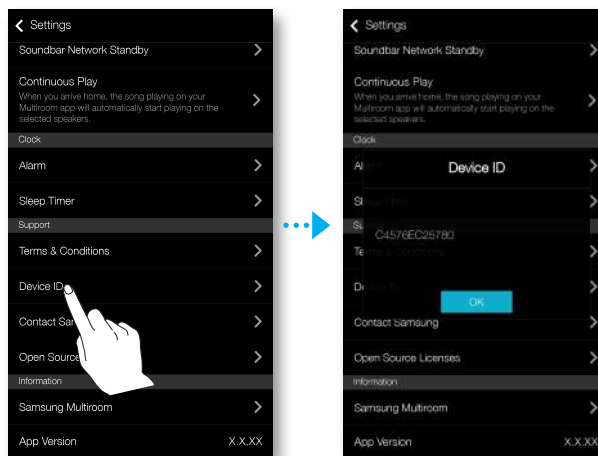
Terms & Conditions

Можно просмотреть полное содержание соглашения с пользователем об использовании всех подключенных громкоговорителей или системах Soundbar.



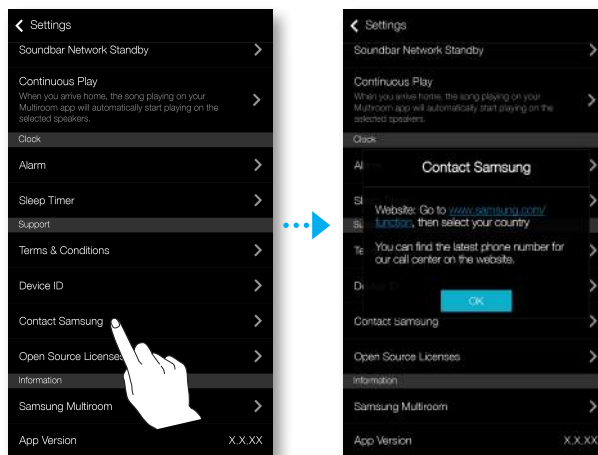
Device ID

Проверка ИД устройства.



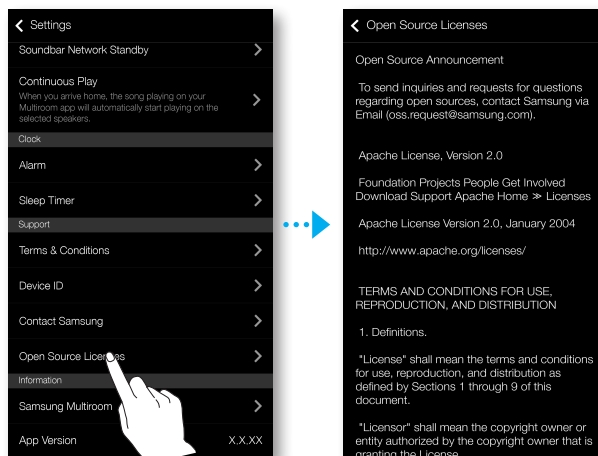
Contact Samsung

Ссылка на веб-сайт компании Samsung.



Open Source Licenses

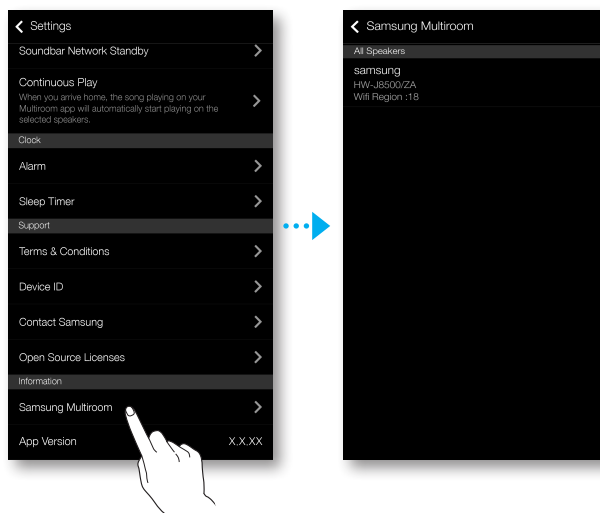
Просмотр информации Open Source Licenses.



• Информация

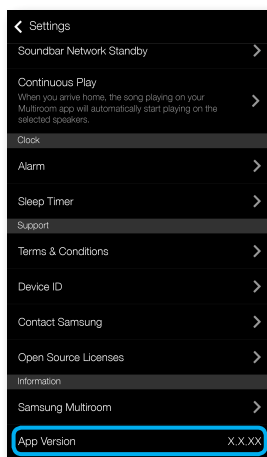
Samsung Multiroom

Проверка номера версии громкоговорителя.



App Version


Проверка версии приложения Samsung Multiroom.

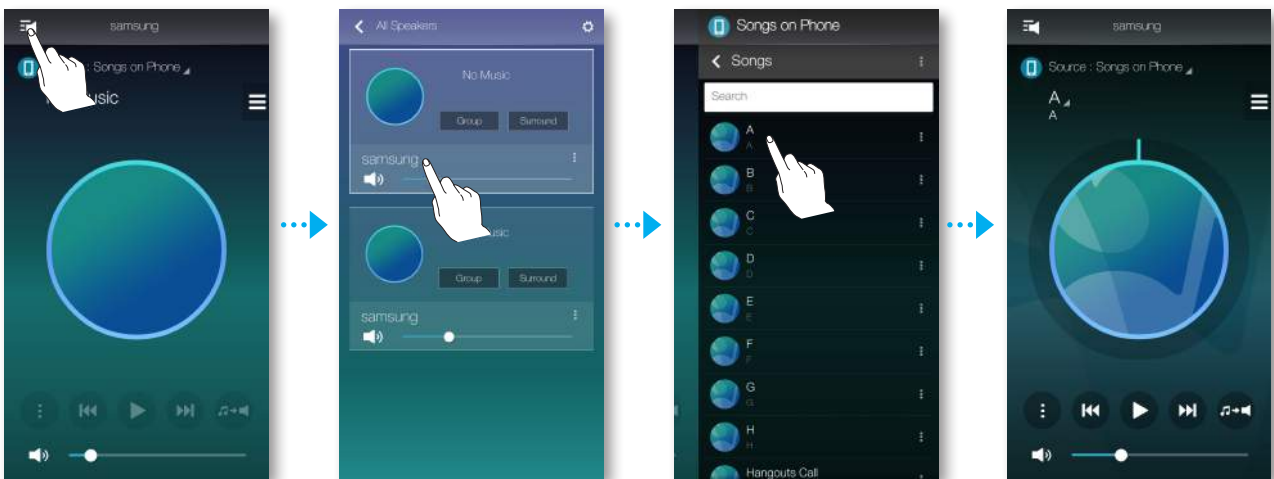


ПОДКЛЮЧЕНИЕ НЕСКОЛЬКИХ УСТРОЙСТВ

ВЫБОР УСТРОЙСТВА


Можно выбрать одно из подключенных устройств и задать источник воспроизведения.

- 1 Нажмите , чтобы просмотреть список устройств.
- 2 Выберите нужное устройство.
- 3 Если для выбранного устройства источник не назначен, в списке отобразятся музыкальные файлы, сохраненные в памяти смарт-устройства. Выберите музыкальный файл для воспроизведения.
 - Музыка воспроизводится на выбранном устройстве.



• Выбор другого устройства для воспроизведения музыки


Функция используется для назначения источника воспроизведения музыки другому устройству.

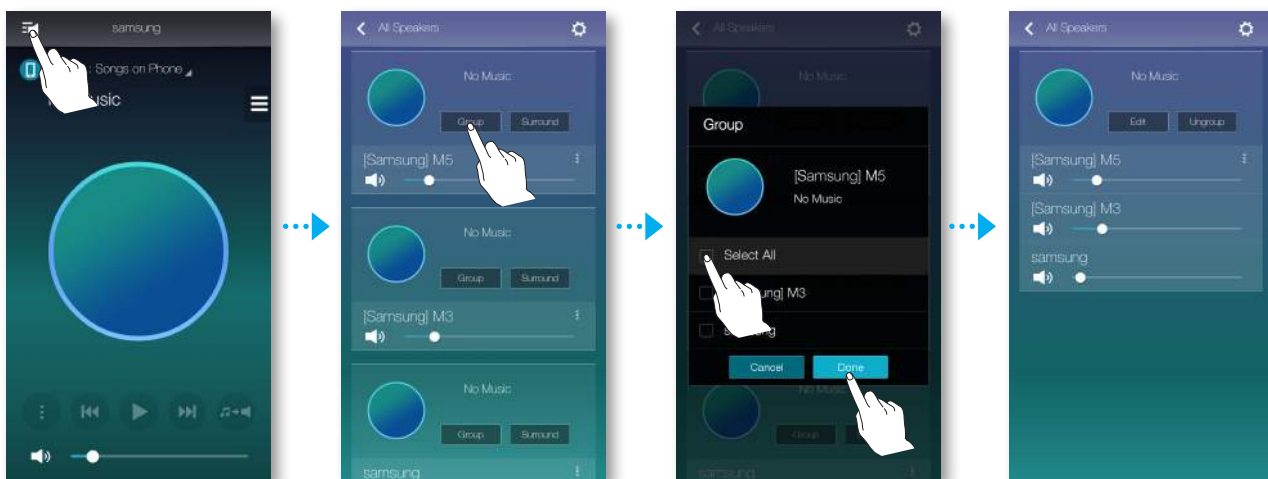
- 1 На экране воспроизведения нажмите .
- 2 Выберите нужное устройство.


НАСТРОЙКА ГРУППЫ ВОСПРОИЗВЕДЕНИЯ

Можно создать группировку громкоговорителей, обеспечивающих воспроизведение одинаковой музыки.

Группировка доступна только для громкоговорителей, подключенных к одной и той же сети.


- 1 Нажмите , чтобы просмотреть список устройств.
- 2 Нажмите **Group**.
- 3 Добавьте выбранные устройства в группу, затем нажмите **Done**.

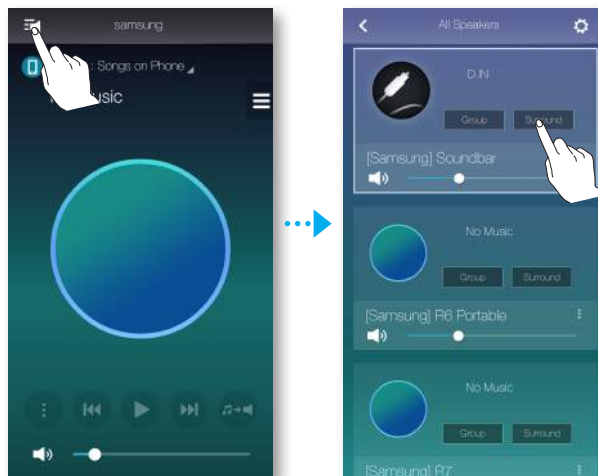


- 
 - Воспроизведение в группе недоступно при подключении через Bluetooth, TV SoundConnect и AUX IN.
 - Громкоговоритель можно добавить только в одну группу.

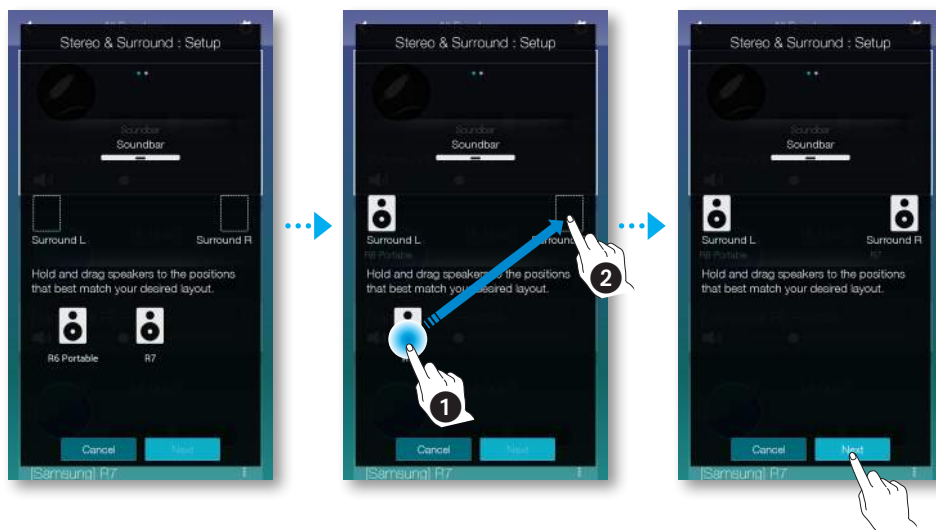
НАСТРОЙКА РЕЖИМА ОБЪЕМНОГО ЗВУЧАНИЯ

Можно настроить несколько устройств для воспроизведения эффекта объемного звучания.

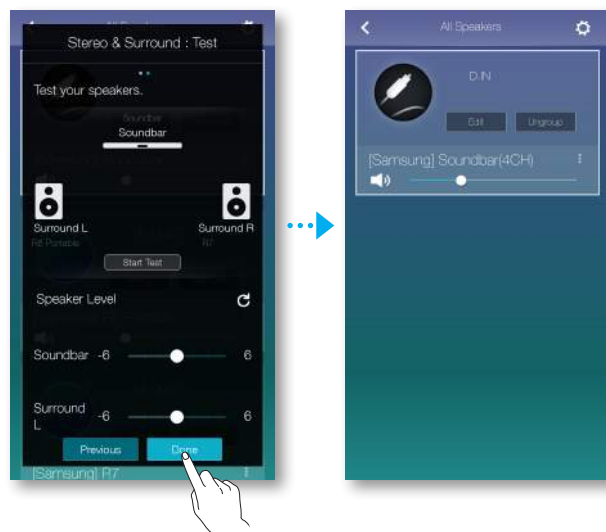
- 1 Нажмите , чтобы просмотреть список устройств.
- 2 Нажмите **Surround**.



- 3 Нажмите на значок устройства и, удерживая, переместите его в нужное место, затем выберите **Next**.



4 Проверьте работу устройств, отрегулируйте громкость, затем нажмите **Done**.



- Режим **Surround** поддерживается системой Soundbar только в режиме HDMI или D.IN.
- Для использования режима **Surround** требуется установить несколько дополнительных громкоговорителей, которые приобретаются отдельно.
- Режим **Surround** может быть автоматически отключен, если сетевое соединение нестабильное.
- При настройке режима объемного звучания рекомендуется, чтобы громкоговорители **Front L** и **Front R** имели одинаковую мощность.

ИСПОЛЬЗОВАНИЕ ДОПОЛНИТЕЛЬНЫХ ФУНКЦИЙ

ВОСПРОИЗВЕДЕНИЕ МУЛЬТИМЕДИА-СОДЕРЖИМОГО, СОХРАНЕННОГО НА ПК

● **Wireless Audio - Multiroom for Desktop**

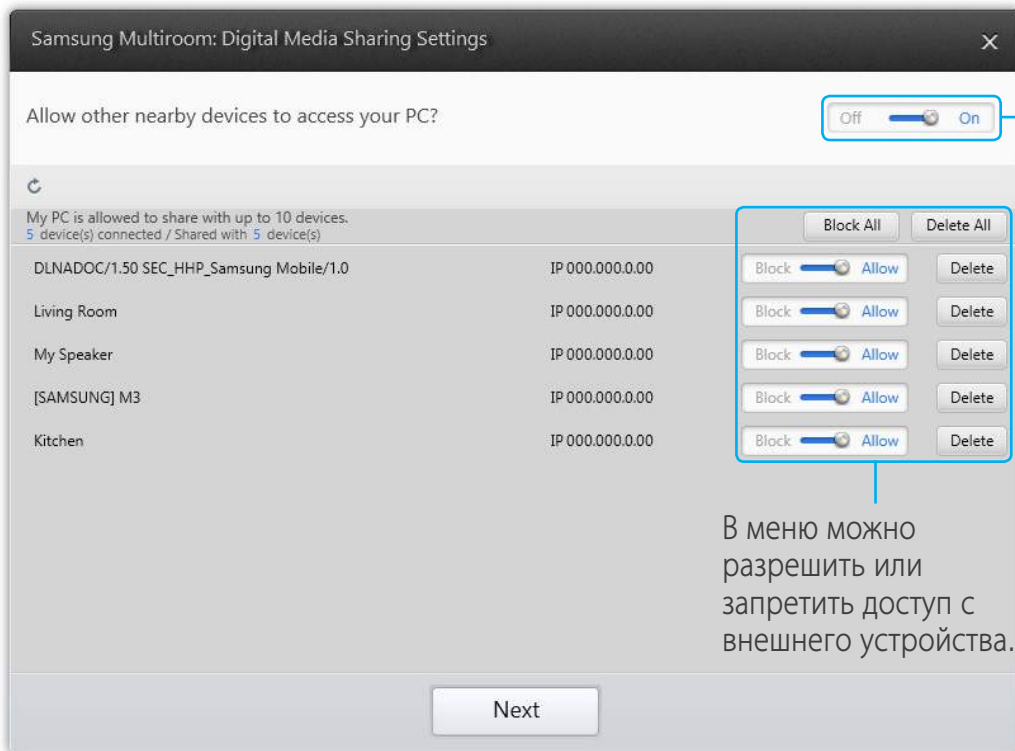
Для воспроизведения общих музыкальных файлов компьютера и файлов в системе iTunes с помощью устройства установите программу **Wireless Audio - Multiroom for Desktop**.

Чтобы загрузить и установить программу **Wireless Audio – Multiroom for Desktop**, посетите веб-сайт www.samsung.com.



- Обратите внимание, что ПК, содержащий папки общего доступа, и ваше устройство должны быть подключены к одному и тому же беспроводному маршрутизатору.
- Для компьютеров Windows и Mac, которые находятся в режиме отключения монитора, энергосбережения или гибернации, работа приложения будет остановлена.
- Приложение может не работать для компьютера Windows с активированным брандмауэром. В этом случае отключите брандмауэр Windows или другую антивирусную программу.
- Файл *.pkg используется для установки на компьютерах Mac, а файл *.msi - для компьютеров Windows. Загрузите подходящий файл и установите на компьютер.
- Поддерживаемые ОС: Windows 7 или более поздняя версия, Mac OS X 10.7 или более поздняя версия

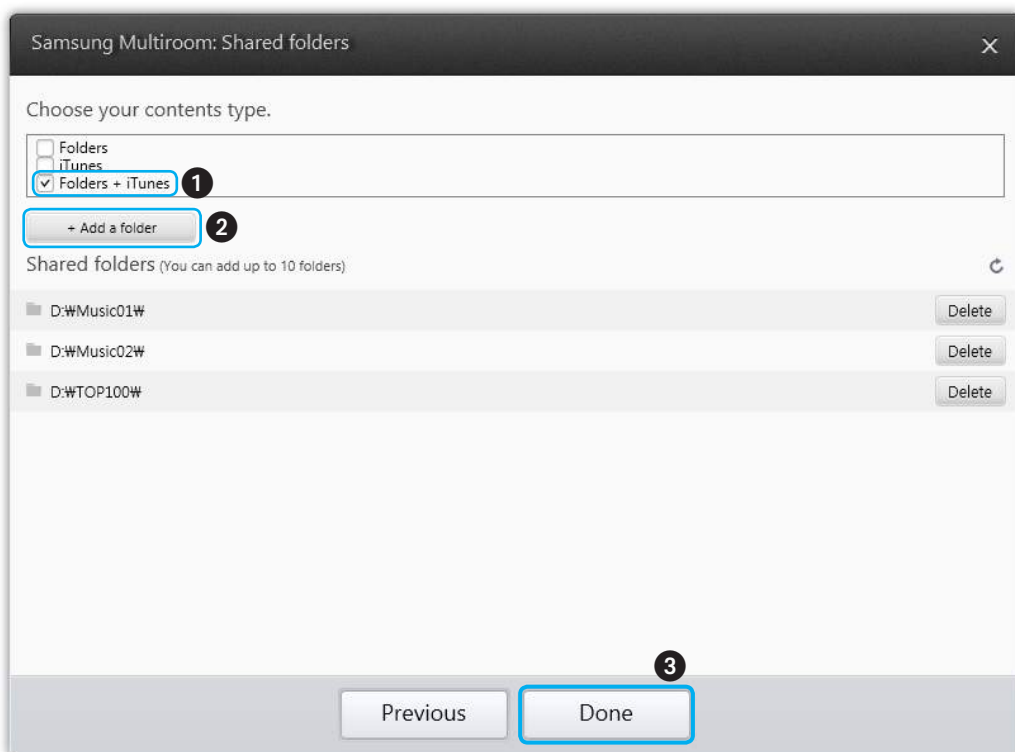
- 1 На рабочем столе ПК дважды щелкните созданный значок.
- 2 Нажмите **Next** для настройки меню папок общего доступа.



Wireless Audio - Multiroom for Desktop: Выкл., Вкл.



В меню можно разрешить или запретить доступ с внешнего устройства.

- 3 Выберите тип содержимого и добавьте выбранную папку в список папок общего доступа. После добавления папок не забудьте нажать кнопку **Done**.



- 4 На смарт-устройстве выберите приложение **Samsung Multiroom**.
- 5 При выборе нужного ПК в приложении **Samsung Multiroom** будут отображаться папки общего доступа и файлы, сохраненные на ПК. (Дополнительную информацию см. на стр. 24)



- После добавления или изменения содержимого папок общего доступа не забудьте нажать кнопку  .
Если кнопка  не будет нажата, общие файлы с компьютера/устройства могут не отобразиться в приложении **Samsung Multiroom**.

ПОИСК И УСТРАНЕНИЕ НЕИСПРАВНОСТЕЙ

Прежде чем обратиться в сервисный центр, проверьте следующее

Устройство не включается.

- | | |
|--|--|
| <ul style="list-style-type: none"> ● Подключен ли кабель питания к розетке? | <ul style="list-style-type: none"> ➔ Вставьте вилку сетевого шнура в розетку. |
|--|--|

Звук не воспроизводится.

- | | |
|---|---|
| <ul style="list-style-type: none"> ● Работает ли функция отключения звука? | <ul style="list-style-type: none"> ➔ Нажмите кнопку отключения звука для отмены функции. |
| <ul style="list-style-type: none"> ● Установлена ли громкость на минимальный диапазон? | <ul style="list-style-type: none"> ➔ Отрегулируйте с помощью кнопки Громкость. |

Концентратор работает неправильно.

- | | |
|---|--|
| <ul style="list-style-type: none"> ● Проверьте подключение концентратора. | <ul style="list-style-type: none"> ➔ Подключите концентратор. |
| <ul style="list-style-type: none"> ● Проверьте правильность подключения кабеля LAN к беспроводному маршрутизатору и концентратору. | <ul style="list-style-type: none"> ➔ Подключите кабель LAN к маршрутизатору и к порту ETHERNET SWITCH на задней панели концентратора. |
| <ul style="list-style-type: none"> ● Проверьте, имеется ли на передней панели подключенного концентратора индикация того, что он работает правильно. | <ul style="list-style-type: none"> ➔ Перезагрузите концентратор. ➔ Если не удастся выполнить подключение устройства к концентратору, сократите расстояние между устройством и беспроводным маршрутизатором/концентратором. |

Приложение работает неправильно.

- | | |
|--|--|
| <ul style="list-style-type: none">● При попытке доступа к приложению возникают ошибки? | <ul style="list-style-type: none">→ Убедитесь в совместимости смарт-устройства и приложения.→ Убедитесь, что установлена последняя версия приложения.→ Если используется концентратор<ul style="list-style-type: none">- Убедитесь, что концентратор и смарт-устройство подключены к одному и тому же маршрутизатору.- Убедитесь в правильной работе концентратора по светодиодной индикации.- Если не удается выполнить подключение концентратора к системе Soundbar, сократите расстояние между системой Soundbar и беспроводным маршрутизатором/концентратором. |
|--|--|

Система Soundbar работает неправильно

<ul style="list-style-type: none"> ● Система Soundbar подключена? 	<ul style="list-style-type: none"> ➔ Проверьте, сертифицирован ли используемый маршрутизатор Wi-Fi. ➔ Отключите и снова подключите систему Soundbar, затем выполните ее повторное подключение к маршрутизатору. ➔ Если используется концентратор <ul style="list-style-type: none"> - Убедитесь, что смарт-устройство и концентратор подключены к одной и той же сети Wi-Fi. - Убедитесь в правильной работе концентратора по светодиодной индикации. - Если проблему не удастся устранить, перезапустите концентратор. - Отключите концентратор, затем подключите. Отключите и подключите систему Soundbar. - Если не удастся выполнить подключение концентратора к системе Soundbar, сократите расстояние между системой Soundbar и беспроводным маршрутизатором/концентратором.
--	---

Не удается сгруппировать громкоговорители.

<ul style="list-style-type: none"> ● Устройство подключено к сети по Wi-Fi? 	<ul style="list-style-type: none"> ➔ Если данное устройство подключено к сети через Bluetooth, TV SoundConnect или AUX IN, то функцию объединения громкоговорителей в группу использовать нельзя.
--	--



- Если проблему устранить не удастся, обратитесь в центр по обслуживанию, чтобы получить информацию для устранения неисправностей.



Связывайтесь с SAMSUNG по всему миру

Если у вас есть предложения или вопросы по продукции Samsung, обращайтесь, пожалуйста, в информационный центр компании Samsung.

Area	Contact Centre ☎	Web Site
■ CIS		
RUSSIA	8-800-555-55-55 (VIP care 8-800-555-55-88)	www.samsung.com/ru/support
BELARUS	810-800-500-55-500	www.samsung.com/support
GEORGIA	0-800-555-555	
ARMENIA	0-800-05-555	
AZERBAIJAN	0-88-555-55-55	
KAZAKHSTAN	8-10-800-500-55-500 (GSM: 7799, VIP care 7700)	
UZBEKISTAN	8-10-800-500-55-500 (GSM: 7799)	
KYRGYZSTAN	00-800-500-55-500	www.samsung.com/kz_ru/support
TAJKIKISTAN	8-10-800-500-55-500	www.samsung.com/support
MONGOLIA	+7-495-363-17-00	
UKRAINE	0-800-502-000	www.samsung.com/ua/support (Ukrainian) www.samsung.com/ua_ru/support (Russian)
MOLDOVA	0-800-614-40	www.samsung.com/support



[Правильная утилизация аккумуляторов]

(Действительно для стран, использующих систему раздельного сбора отходов)

Наличие этого символа на аккумуляторе, на его упаковке или в сопроводительной документации указывает на то, что по окончании срока службы изделие не должно выбрасываться с другими бытовыми отходами. Наличие обозначений химических элементов Hg, Cd и Pb означает, что аккумулятор содержит ртуть, кадмий или свинец, количество которых превышает эталонный уровень, определенный в Директиве ЕС 2006/66.

Неправильная утилизация аккумуляторов может привести к нанесению вреда здоровью человека или окружающей среде.

Чтобы защитить природные ресурсы и обеспечить повторное использование материалов, пожалуйста не выбрасывайте аккумуляторы с другими отходами, а сдавайте их на переработку в местную бесплатную службу приема аккумуляторов.



Правильная утилизация изделия (Использованное электрическое и электронное & оборудование)

(Действительно для стран, использующих систему раздельного сбора отходов)

Наличие данного значка показывает, что изделие и его электронные аксессуары (например, зарядное устройство, гарнитура, кабель USB) по окончании их срока службы нельзя утилизировать вместе с другими бытовыми отходами. Во избежание нанесения вреда окружающей среде и здоровью людей при неконтролируемой утилизации, а также для обеспечения возможности переработки для повторного использования, утилизируйте изделие и его электронные аксессуары отдельно от прочих отходов.

Сведения о месте и способе утилизации изделия в соответствии с нормами природоохранного законодательства можно получить у продавца или в соответствующей государственной организации.

Бизнес-пользователи должны обратиться к своему поставщику и ознакомиться с условиями договора купли-продажи. Запрещается утилизировать изделие и его электронные аксессуары вместе с другими производственными отходами.