

Altis

UP TO
20%
ENERGY
SAVINGS

HD
Technology
2in1

HOMOGENEOUS HEAT
SLIM DESIGN



USER FRIENDLY
DIGITAL CONTROLS

Заходи безпеки (UK)



Увага, гаряча поверхня. УВАГА: Деякі елементи цього виробу можуть ставати дуже гарячими й викликати опіки. Особливу увагу необхідно приділяти в присутності дітей або дорослих з підвищеною чутливістю.

- Діти до 3 років не повинні наближатися до цього приладу, за винятком тих випадків, коли вони перебувають під постійним доглядом.
- Цей прилад не призначений для дітей молодше 14 років без нагляду дорослих, а також для осіб з обмеженими фізичними або розумовими здатностями або недосвідчених осіб, якщо вони не одержали попереднього навчання по використанню приладу або не перебувають під наглядом відповідального за їхню безпеку.
- Діти до 14 років не повинні гратися із приладом, налаштовувати або чистити його, або здійснювати будь-яку роботу з ним.
- Цей прилад може бути ввімкнений у мережу або приєднаний тільки кваліфікованим спеціалістом відповідно до діючих вимог і правил.
- Інструкція для експлуатації даного приладу доступна на сайті, зазначеному на талоні гарантійного обслуговування, прикладеному до цієї інструкції.
- Забороняється використовувати конвектор з ушкодженими вилкою або шнуром.
- Якщо шнур живлення пошкоджений, він повинен бути замінений виробником, його сервісним агентом або кваліфікованим спеціалістом, щоб уникнути будь-якої небезпеки.
- Усі операції з обслуговування та догляду виконувати тільки з повністю знеструмленим приладом. Вилка повинна бути вимкнена з електричної мережі (розетки).



Увага : З метою безпеки та для запобігання перегріву не накривайте нагрівальний прилад.



Прилад, на якому зображений цей символ, не повинен викидатися з побутовими відходами, а повинен бути зібраний окремо для наступної переробки. Наприкінці строку експлуатації прилад повинен бути перероблений відповідно до правил, що діють у країні.



У випадку, коли прилад встановлений на великій висоті над рівнем моря, температура вихідного повітря підвищується (приблизно на 10 ° кожні 1000 метрів).

1. Технічні характеристики приладу

Прилад відповідає стандартам якості електробезпеки NF по категоріях У і С, ДСТУ IEC 60335-2-30:2004, ДСТУ CISPR 14-1:2004; ДСТУ CISPR 14-2:2007; ДСТУ IEC 61000-3-2:2004; ДСТУ EN 61000-3-3:2012. Усі моделі конвекторів мають ступінь захисту IP 24. Клас захисту II. **Таблиця технічних параметрів конвектора.**

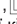
Потужність (Вт)	1000	1500	2000
Номінальна напруга		230V~	
Сила струму (А)	2.09/2.17	4.15/4.35	8.32/8.70
Розміри (мм)	539x461x92	687x461x92	835x461x92
Вага (кг)	5.53	6.94	8.32
Класифікація установки і використання	Class II		
Тип підключення	Type Y		
Захист від небезпечного проникнення води	IP24		
Регулятор температури	Електронний		

1. Комплекtnість

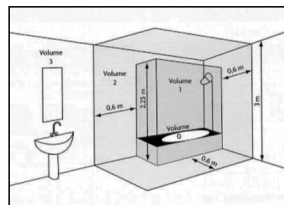
1. Конвектор -1 шт.
2. Кронштейн -1 шт.
3. Керівництво з експлуатації -1 шт.
4. Упаковка -1 шт.
5. Ручка

2. ІНСТРУКЦІЯ З УСТАНОВКИ

- Даний прилад призначений для обігріву житлових, офісних приміщень шляхом природної конвекції. В інших випадках звертайтеся до свого продавця.

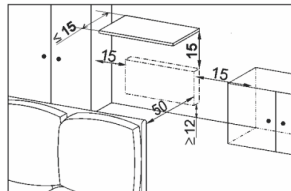
- Прилад повинен бути встановлений відповідно до професійних стандартів і нормами, що діють у країні установки. Даний прилад класу II,  з захистом від води IP24. Він може бути встановлений у «зоні» 3 душової кімнати. Забороняється встановлювати прилад у зоні 1. Кнопки управління приладу повинні бути поза досяжністю людини, яка приймає душ або ванну. **Категорично забороняється торкатися або налаштовувати прилад під час приймання душа або ванни.**

- Дотримуйтесь мінімальної відстані до перешкод, коли розміщуєте прилад. У випадку, якщо який-небудь лицювальний матеріал на стіні прокладений поверх товстого ізоляційного шару, слід помістити під несучий кронштейн приладу прокладку, товщина якої дорівнює товщині ізоляційного матеріалу. Це забезпечить утворіть між стіною й задньою стінкою приладу вільного зазору, достатнього для того, щоб не впливати на роботу блоку керування й датчика температури даного приладу.



Установка приладу заборонена:

- На протязі, який може порушити процес виміру й регулювання температури (під отвором примусової регульованої системи вентиляції й т.п.)
- Під або поверх фіксованою стінною розеткою
- У зоні Volume 1 ванних кімнат
- Поряд зі шторами або будь-якими легкозаймистими матеріалами



2.1 Переносна модель

У випадку використання приладу в мобільному положенні (прилад з кабелем зі штепсельною вилкою), прилад повинен бути встановлений на горизонтальній поверхні.

Вивчіть інструкцію зі складання, що додається до ніжок. Ніжки до комплекту не входять.

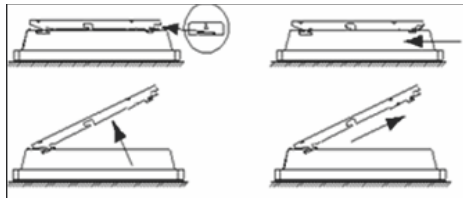
Не використовуйте цей нагрівальний прилад поруч із ванною, душем або басейном.

Не використовуйте цей нагрівальний прилад у маленьких приміщеннях, коли присутні люди з обмеженою рухливістю, які не можуть покинути приміщення без сторонньої допомоги, та якщо за ними немає постійного догляду.

2.2 Стационарна модель

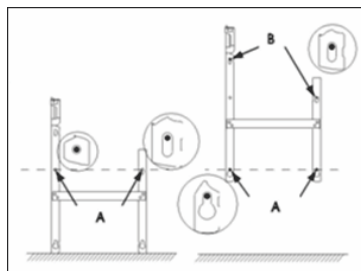
2.2.1 Разблокуйте засувки кріплення

- Покладіть прилад на рівну поверхню ґратами-жалюзі вниз.
- За допомогою плоскої викрутки підніть один кут кронштейна
- Підніміть одну сторону кронштейна під кутом 45° і вийміть другу сторону кронштейна



2.2.2 Встановіть кронштейн на місце

- Розташуйте кронштейн біля стіни на рівні підлоги
 - Намітьте два місця (A) для отворів по пунктирній лінії (місця нижніх отворів кронштейна)
 - Підніміть кронштейн, сполучивши мітки з нижніми отворами кронштейна, після чого намітьте два місця, що залишилися для верхніх отворів кронштейна (B).
 - Просвердліть отвори й зафіксуйте кронштейн на стіні за допомогою дюбелів і гвинтів
- Не забудьте вставити прокладки між кронштейном і стіною при необхідності

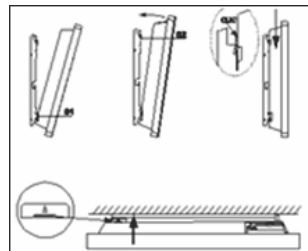


2.2.3 Зафіксуйте прилад на кронштейні

- Поставте прилад на нижні виступи кронштейна **S1**.
- Притисніть прилад до верхніх виступів кронштейна **S2**.
- Защепніть конвектор на кронштейні у напрямку зверху вниз.

Щоб зняти прилад із кронштейна, за допомогою плоскої викрутки натисніть на язичок (у лівому верхньому куті кронштейна) до стіни.

Підніміть прилад, тримаючи язичок за допомогою викрутки. Підштовхніть його вперед, потім зніміть із виступів **S1**

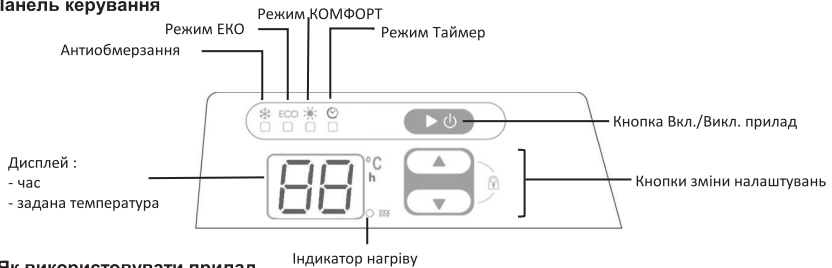


3. Підключіть прилад до електромережі

- Конвектор підключається до мережі змінного струму номінальною напругою 230 В частотою 50 Гц.
 - Використовуйте потрійний мережний кабель, підключений через сполучну коробку. У вологих приміщеннях, таких як ванні кімнати та кухні, сполучна коробка повинна бути на відстані не менше 25 см від підлоги.
 - Прилад повинен підключатися до живильної мережі напрямки, після автоматичного відсікача з відключенням усіх фаз та розмиканням контактів не менше 3 мм та без проміжного вимикача.
- Прилад не повинен бути заземлений**

4. Посібник з експлуатації

4.1 Панель керування



4.2 Як використовувати прилад

4.2.1 Ввімкнення/вимкнення приладу

При першому включенні, прилад працює в режимі Комфорт. За замовчуванням, режим Комфорт налаштований на 19°C, а режим ЕКО на 16°C.

Для ввімкнення приладу, натисніть один раз на кнопку . З'явиться останній режим, що використовувався, із установленою температурою. Щоб вимкнути прилад, тривало натисніть .



4.2.2 Блокування управління

Щоб уникнути стороннього втручання в роботу приладу, можна заблокувати регулювання, одночасно й тривало натиснувши на кнопки . Щоб розблокувати налаштування, натисніть тривало й одночасно на кнопки .



4.2.3 Вибір режиму обігріву

Піктограма	Назва	Коли застосовується
	Комфорт	Дозволяє вибрати температуру комфорту за своїм бажанням
	Економ	Дозволяє заощаджувати електроенергію. За замовчуванням, підтримується температура на 3°C нижче рівня температури Комфорту
	Антиобмерзання	При тривалій відсутності, підтримується температура приблизно на рівні +7°C, і в цьому режимі змінити її неможливо
	Таймер	Дозволяє запускати або вимкнути режим Комфорт по таймеру

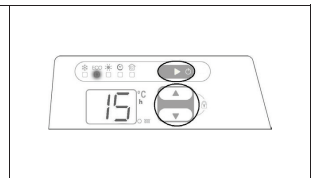
4.2.3.1 Режим Антиобмерзання

Натискайте на кнопку , поки не загориться індикатор під піктограмою . Екран покаже температуру 7°C, яку в цьому режимі змінити неможливо.



4.2.3.2 Режим ЕКО (Економ)

Натискайте на кнопку , поки не загориться індикатор під піктограмою . На екрані з'явиться нагадування останнього налаштування температури режиму ЕКО, що залишилося в пам'яті. Температуру можна відрегулювати, натискаючи на кнопки: . мінімальне значення = 12°C / максимальне значення = Комфорт +1°C
Якщо протягом 5 секунд нічого не торкатись, обрана температура автоматично запам'ятовується. Після цього, на екрані висвічується температура повітря в приміщенні.



Примітка : За замовчуванням, температура ЕКО на 3°C нижче температури Комфорту

4.2.3.3 Режим Комфорт

Натискайте на кнопку ►/⏻, поки не загориться індикатор під піктограмою ☀. На екрані з'явиться нагадування останнього настроювання температури режиму Комфорт, що залишилося в пам'яті. Її можна відрегулювати кнопками ▲/▼ в діапазоні 13°C/28°C. Якщо протягом 5 секунд нічого не торкатись, обрана температура автоматично запам'ятовується. Після цього, на екрані висвічується температура повітря в приміщенні. Якщо опустити настроювання режиму Комфорт нижче настроювання ЕКО, настроювання ЕКО автоматично знизиться на 1°C стосовно нового настроювання режиму Комфорт.



4.3.4 Режим Таймер

Режим Таймер дозволяє налаштувати роботу приладу залежно від періодів відсутності або присутності користувача в приміщенні.

У режимі Таймер On, прилад переходить у режим Комфорт через проміжок часу, обраний користувачем (від 1 до 24 годин).

У режимі Таймер Off, прилад працює в режимі Комфорт, а потім вимикається через обраний користувачем проміжок часу (від 1 до 24 годин).

Натискайте на кнопку ►/⏻, поки не загориться індикатор під піктограмою ☺. На екрані з'явиться нагадування останнього настроювання, що залишилося в пам'яті, замигає « on » або « of ». Настроювання можна змінити, натискаючи на кнопки ▲/▼.

Вибравши потрібне настроювання, натисніть кнопку ►/⏻ щоб отримати доступ до настроювань інтервалу таймера. Виставте потрібний час у годинах, натискаючи на кнопки ▲/▼.



4.3.5 Відкалібруйте прилад (щоб показана температура відповідала фактичній температурі)

Одночасно й тривало натисніть на кнопки ►/⏻ й ▲/▼.

На екрані з'явиться величина поточного зсуву (величина 0.0°C за замовчуванням). Натискайте на клавіші ▲/▼ із кроком в 1°C для зміни величини (+3°C/-3°C). Для виходу з калібрування, натисніть клавішу ►/⏻. Екран повернеться до поточного режиму.

Примітка: Вихід з калібрування відбудеться автоматично, якщо протягом 5 секунд нічого не натискати.



Примітка: У випадку, якщо прилад був відключений від електричної мережі, зберігаються останні зроблені настроювання: режим/настроювання режиму/ залишок затримки таймера/величина зсуву. При повторному включенні приладу екран завжди показує поточний режим, навіть якщо відключення живлення відбулося на етапі калібрування.

5. Рекомендації для користувачів

Даремно встановлювати настроювання приладу на максимум, температура в кімнаті не стане підніматися від цього швидше. При відсутності на кілька годин, не забудьте понизити температуру. Якщо Ви відсутні в приміщенні: - менш 2 годин – не торкайте настроювання - від 2 до 24 годин – застосуйте режим Таймер - понад 24 години або в літній період, використовуйте режим Антиобмерзання ☼

Якщо в приміщенні кілька опалювальних приладів, нехай вони працюють одночасно – це забезпечить більш рівномірний обігрів з одночасною оптимізацією витрат на електрику. При відсутності, замість повного відключення приладу, краще залишіть його ввімкнутим на більш слабкий обігрів.

6. Обслуговування й догляд

Усі операції робити тільки з повністю знеструмленим приладом!

Очищайте верхні й нижні ґрати приладу від пилу за ганчірки або пилососа як мінімум двічі на рік.

При використанні приладу в сильно забрудненій атмосфері на поверхні ґрат приладу можуть з'явитися плями. Такі поверхневі забруднення не покриваються гарантією приладу й не є підставою для його заміни. При наявності надмірно забрудненого повітря в приміщеннях рекомендується здійснювати більш часті провітрювання й більш часто проводити чищення приладу. Корпус приладу необхідно очищати вологою ганчіркою. **Увага:** У жодному разі не використовувати для очищення абразивні й агресивні матеріали, які можуть ушкодити поверхню приладу. Кожні п'ять років внутрішні компоненти приладу повинні бути перевірені й протестовані кваліфікованим фахівцем

7. У разі проблем

Прилад не гріє: Переконайтеся в тому, що конвектор ввімкнутий. Перевірте температуру повітря в приміщенні. Для моделей, у комплектацію яких входить програматор, переконайтеся в тому, що прилад перебуває в режимі КОМФОРТ

Прилад гріє без зупинки: Перевірте, щоб прилад не стояв на протязі. Переконайтеся, що встановлений Вами режим роботи не був змінений

Прилад не додержується запрограмованих команд: Переконайтеся в тому, що програмування було коректно застосоване.

Поверхня приладу дуже гаряча: Переконайтеся в тому, що потужність відповідає площі приміщення (рекомендується 100W на м²) і що прилад не перебуває на протязі, який міг би вплинути на настроювання. На роботу електронного приладу, що містить мікропроцесор можуть вплинути перешкоди в електричній мережі. У випадку виникнення якихось проблем (термостат і т.д.) відключіть прилад від джерела живлення (запобіжники, вимикачі і т.д.) і увімкніть його знову через 5 хвилин.

У випадку частого виникнення проблем, перевірте джерело живлення або зверніться до Вашого постачальника електроенергії

8. Умови гарантійного обслуговування

З питань гарантійного, післягарантійного та сервісного обслуговування звертайтеся за телефоном 0-800-500-885. При купівлі приладу вимагайте правильного заповнення гарантійних документів, перевірки зовнішнього вигляду виробу, цілісності його елементів і комплекtnості. Гарантійні документи додаються. Претензії, що стосуються механічних ушкоджень і некомплектності приладу після продажу не приймаються.

Гарантійні документи дійсні тільки в оригіналі з позначкою про дату і місце продажу, підписом продавця, штампом торгуючої організації. При неправильному оформленні або втраті гарантійних документів їх відновлення відбувається за встановленим законодавством України порядком. При відсутності у гарантійному і відривному талонах дати продажу гарантійний термін обчислюється з дати виробництва приладу підприємством виробником.

Вартість встановлення не входить у вартість виробу.

Гарантійне обслуговування виконується безкоштовно протягом гарантійного терміну експлуатації авторизованим сервісним центром. Прилад приймається на гарантійний ремонт тільки з інструкцією по експлуатації з правильно заповненими гарантійними документами та заявою покупця.

Гарантійний термін експлуатації приладу складає 24 місяці з дня продажу його роздрібною торгівлю. Термін виконання гарантійних зобов'язань становить не більше 14 днів з дня надходження приладу в організацію яка виконує ремонт.

Виробник не несе відповідальності за відхилення параметрів електромережі від норми і її технічний стан, а так саме за наслідки аварій, які викликані експлуатацією приладу.

Гарантійне обслуговування не надається в таких випадках:

A. невиконання правил зберігання, транспортування, установки, підключення та експлуатації виробу;

B. механічних пошкоджень виробу;

C. внесення технічних змін у виріб;

D. використання обладнання не за призначенням.

У цих випадках вартість ремонту сплачує покупець.

Виробник залишає за собою право вносити зміни в керівництво без повідомлення споживача.

9. Гарантійні обов'язки

1. Виробник гарантує відповідність товару вимогам позначеним нормативними документами ДСТУ ІЕС 60335-2-30:2004, ДСТУ СІSPR 14-1:2004; ДСТУ СІSPR 14-2:2007; ДСТУ ІЕС 61000-3-2:2004; ДСТУ EN 61000-3-3:2012 за умови дотримання споживачем правил експлуатації, викладених в експлуатаційних документах.

2. Гарантійний термін зберігання товару – 1 рік. Гарантійний термін зберігання відраховується від дати виробництва товару і закінчується датою, передбаченою виробником. Гарантійні зобов'язання виробника не діють у випадку, якщо продавець продав споживачеві товар, гарантійний термін зберігання якого закінчився.

3. Гарантійний термін експлуатації товару – 2 роки. Протягом гарантійного терміну експлуатації споживач має право – на безкоштовний ремонт, а також на заміну товару або відшкодування його вартості згідно з вимогами Закону України «Про захист прав споживачів», в разі виявлення недоліків (відхилення від вимог нормативних документів). Якщо протягом гарантійного терміну товар експлуатувався з порушеннями правил або споживач не виконував рекомендації підприємства, яке проводить роботи по гарантійному обслуговуванню товару, ремонт здійснюється за рахунок споживача.

4. Термін служби товару – 7 років. Виробник гарантує можливість використання товару за призначенням протягом терміну служби товару (за умови проведення післягарантійного технічного обслуговування або ремонту за рахунок споживача). Термін служби товару закінчується у разі:

- внесення в конструкцію товару змін або здійснення доробок, а так саме використання вузлів, деталей, комплектуючих виробів, не передбачених нормативними документами;

- використання товару не за призначенням;

- нанесення споживачем пошкоджень, в наслідок чого товар вийшов з ладу;
- порушення споживачем правил експлуатації та монтажу товару.

Електроконвектор виготовлений відповідно до вимог ТУ У 29.7-35008375-002:2011 ДСТУ ІЕС 60335-2-30:2004, ДСТУ CISPR 14-1:2004; ДСТУ CISPR 14-2:2007; ДСТУ ІЕС 61000-3-2:2004; ДСТУ EN 61000-3-3:2012, випробуваний та визнаний придатним для експлуатації

Відмітка ВТК про приймання _____



Виробник:
Завод „Укратлантік“
Адреса: 65000, Україна,
м. Одеса, вул. М. Грушевського, 39-Е
Код ОКПО: 35008375.

**ГАРАНТІЙНИЙ ТАЛОН ДІЙСНИЙ В РАЗІ ЗАПОВНЕННЯ
ЗАПОВНЮЄ ПРОДАВЕЦЬ**

Конвектор, модель _____ Заводський № _____

Дата виготовлення зашифрована в заводському номері:
перші дві цифри - рік випуску, другі дві цифри - тиждень випуску, інші цифри - порядковий номер

Продавець _____ МП
(ПІБ відповідальної особи продавця) _____ (підпис)

Дата продажу _____ Ціна _____
(число, місяць, рік) _____ (гривень)



дійсний у разі заповнення

ВІДРИВНИЙ ТАЛОН

на технічне обслуговування протягом 2 років
гарантійного терміну експлуатації

Заповнює продавець

Конвектор, модель

Заводський №

Дата виготовлення _____
(число, місяць, рік)

Продавець _____
(назва, адреса)

Дата продажу _____
(число, місяць, рік)

Матеріально відповідальна особа _____

_____ (підпис та розшифрування)

МП

 Корінець відривного талона на технічне обслуговування
протягом 2 років гарантійного терміну експлуатації

Вилучений _____ 20 р.

Виконавець _____
(підпис та розшифрування)

дійсний у разі заповнення

ВІДРИВНИЙ ТАЛОН

на гарантійний ремонт протягом 2 років
гарантійного терміну експлуатації

Заповнює продавець

Конвектор, модель

Заводський №

Дата виготовлення _____
(число, місяць, рік)

Продавець _____
(назва, адреса)

Дата продажу _____
(число, місяць, рік)

Матеріально відповідальна особа _____

_____ (підпис та розшифрування)

МП

 Корінець відривного талона на гарантійний ремонт
протягом 2 років гарантійного терміну експлуатації

Вилучений _____ 20 р.

Виконавець _____
(підпис та розшифрування)

дійсний у разі заповнення

ВІДРИВНИЙ ТАЛОН

на гарантійний ремонт протягом 2 років
гарантійного терміну експлуатації

Заповнює продавець

Конвектор, модель

Заводський №

Дата виготовлення _____
(число, місяць, рік)

Продавець _____
(назва, адреса)

Дата продажу _____
(число, місяць, рік)

Матеріально відповідальна особа _____

_____ (підпис та розшифрування)

МП

 Корінець відривного талона на гарантійний ремонт
протягом 2 років гарантійного терміну експлуатації

Вилучений _____ 20 р.

Виконавець _____
(підпис та розшифрування)

Заповнює виконавець	Заповнює виконавець	Заповнює виконавець
Виконавець _____	Виконавець _____	Виконавець _____
(підприємство, організація, адреса)	(підприємство, організація, адреса)	(підприємство, організація, адреса)
Номер, за яким товар взято на гарантійний облік	Номер, за яким товар взято на гарантійний облік	Номер, за яким товар взято на гарантійний облік
Причина ремонту. Назва заміненого комплектуючого виробу, складової частини: _____	Причина ремонту. Назва заміненого комплектуючого виробу, складової частини: _____	Причина ремонту. Назва заміненого комплектуючого виробу, складової частини: _____
Дата проведення робіт _____ (число, місяць, рік)	Дата проведення робіт _____ (число, місяць, рік)	Роботи з технічного обслуговування, виконані відповідно до порядку гарантійного обслуговування, ремонтом не вважаються.
Підпис особи, що виконала роботу, та його розшифрування _____	Підпис особи, що виконала роботу, та його розшифрування _____	Дата проведення робіт _____ (число, місяць, рік)
Номер пломбратора _____	Номер пломбратора _____	Підпис особи, що виконала роботу, та його розшифрування _____
МП	МП	Номер пломбратора _____
Підпис споживача, що підтверджує виконання гарантійного ремонту _____	Підпис споживача, що підтверджує виконання гарантійного ремонту _____	МП
		Підпис споживача, що підтверджує виконання гарантійного ремонту _____

Documentation for installation and use • Notice d'utilisation et d'installation

- Руководство по установке и эксплуатации • Instrukcja montażu i obsługi • Інструкція з установки та експлуатації
- Dokumentace pro instalaci a užívání • Instrucciones de instalación y de uso

The user must conserve this guide • Guide à conserver par l'utilisateur

- Не выбрасывать данную инструкцию • Instrukcja, którą użytkownik powinien zachować • Vodič koji će korisnik sačuvati
- Пам'ятка для споживача • Guía a conservar por el usuario

**Altis**

- EN** Electric heating
- FR** Chauffage électrique
- RU** Электрическое отопление
- UK** Електричний обігрів
- PL** Ogrzewanie elektryczne
- BG** Електрическо отопление
- ES** Calefacción eléctrica

