

# BRAUN

## cruZer

BEARD  
& HEAD



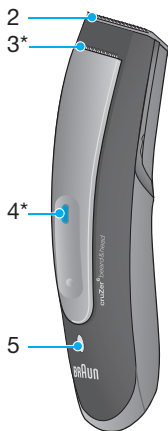
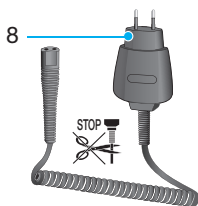
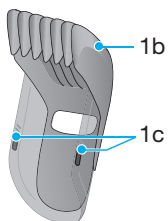
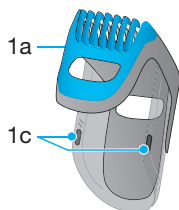
Type 5417  
Type 5418

[braun-market.com.ua](http://braun-market.com.ua)

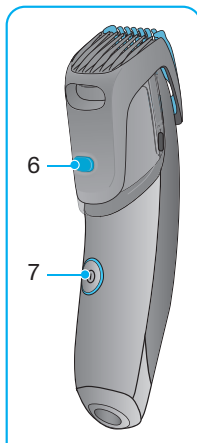
**cruZer 6**  
beard&head

**cruZer 5**  
beard

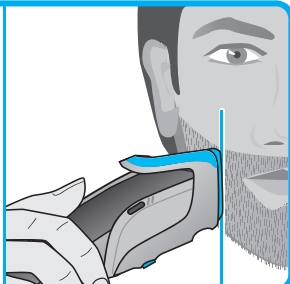
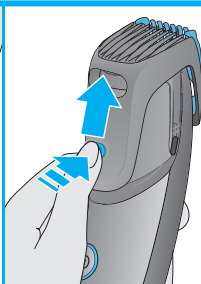
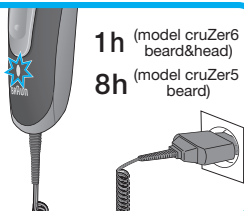
model cruZer6 beard&head only

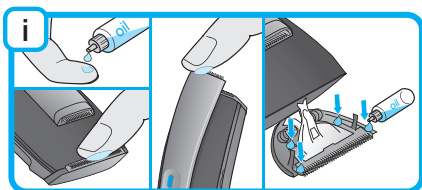
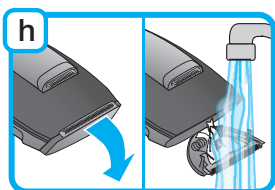
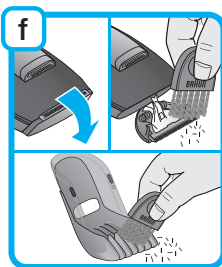
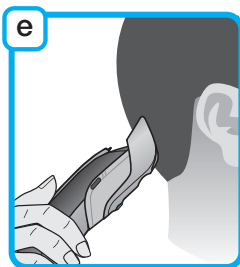
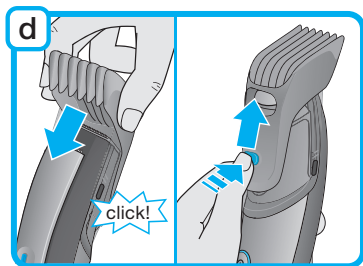
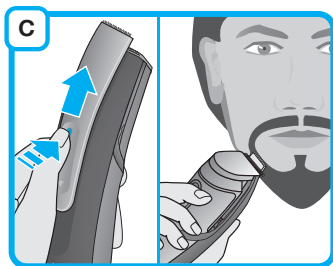
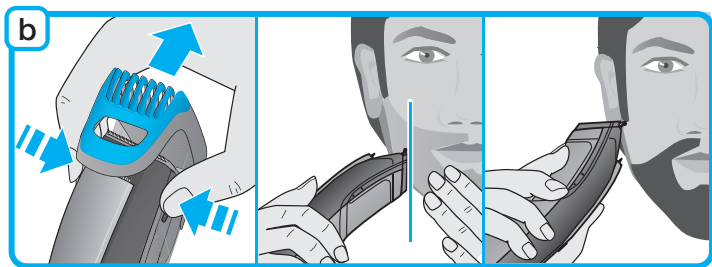


\*model cruZer6 beard&head only



model cruZer6 beard&head only





## Руководство по эксплуатации

Наша продукция отвечает самым высоким стандартам качества, функциональности и дизайна. Надеемся, Вы высоко оцените наше новое изделие под маркой Braun.

### Внимание

- Данный прибор оборудован специальным шнуром со встроенным источником электропитания, подающим низкое напряжение. Не меняйте и не ремонтируйте самостоятельно какие-либо его части. В противном случае вы подвергаете себя риску поражения электрическим током.
- Никогда не используйте прибор с поврежденными триммерами или шнуром питания.
- Прибор не предназначен для использования лицами (включая детей) с пониженными физическими, чувственными или умственными способностями или при отсутствии у них опыта или знаний, если они не находятся под контролем или не проинструктированы об использовании прибора лицом, ответственным за их безопасность. Дети должны находиться под контролем для недопущения игры с прибором.

### Масленка

Храните масленку в недоступном для детей месте. Не допускайте попадания масла внутрь и в глаза. Не использовать в пищу. Пустую масленку следует утилизировать в соответствии с требованиями законодательства.

## Описание и Комплектность

- 1a Насадка для подравнивания бороды и коротких волос
- 1b Насадка для стрижки волос (только для модели cruZer6 beard&head)
- 1c Фиксаторы для насадок
- 2 Широкий триммер (32 мм)
- 3 Узкий триммер (16 мм) (только для модели cruZer6 beard&head)
- 4 Фиксатор узкого триммера
- 5 Световой индикатор
- 6 Регулятор длины стрижки
- 7 Выключатель питания
- 8 Комплект проводов
- 9 Чехол (только для модели cruZer6 beard&head)

## Зарядка

Оптимальная окружающая температура для зарядки прибора от 15 °C до 35 °C. Не подвергайте прибор воздействию температур выше 50 °C в течение длительных периодов времени.

- При помощи специального комплекта проводов (8) присоедините прибор к электрической розетке, при этом прибор должен быть выключен.
- При первой зарядке или при зарядке прибора после длительного периода хранения зарядку следует осуществлять непрерывно в течение 4 часов (для модели cruZer5 beard: не более 8 часов).
- После полной зарядки прибора разрядите его в процессе обычной эксплуатации. После этого снова полностью зарядите его. Последующие зарядки будут занимать не более 1 часа (для модели cruZer5 beard: не более 8 часов).
- При полной зарядке аккумулятора прибор сможет работать до 40 минут. Данный показатель может варьироваться в зависимости от характеристик постригаемого волосяного покрова.
- Максимальная емкость аккумулятора будет достигнута только после нескольких циклов зарядки/разрядки.

### Световой индикатор (5)

#### Модель cruZer6 beard&head:

- Световой индикатор показывает состояние аккумулятора.
- В процессе зарядки аккумулятора индикатор будет мигать зеленым светом. При полной зарядке аккумулятора индикатор будет непрерывно гореть зеленым светом, но при условии, что прибор будет присоединен к электрической розетке.
- При использовании прибора в беспроводном режиме световой индикатор будет мигать зеленым светом.
- При низком заряде аккумулятора световой индикатор будет мигать красным светом. В этом случае вам будет необходимо закончить процедуру стрижки как можно быстрее.

#### Модель cruZer5 beard:

- Индикатор зарядки аккумулятора (5) показывает, когда происходит зарядка данного электроприбора. Когда аккумулятор полностью зарядится, индикатор зарядки выключится.

## Насадки (1a, 1b)

- Насадки можно снять, нажав большим и указательным пальцами на соответствующие фиксаторы (1c).

## Корректировка бороды

- Установите насадку для стрижки бороды (1а) на прибор, при этом сам прибор должен быть выключен (а).
- Нажмите на регулятор длины (6) и установите насадку на длину бороды (варианты установки длины: 1, 3, 5, 7, 9, 11 мм).
- Рекомендуется начинать с максимальной длины, затем уменьшать ее до тех пор, пока не будет достигнута желаемая длина волос.
- Включите прибор (7). Удерживая насадку угловой кромкой к бороде, проведите триммер против роста волос.
- Во избежание забивания насадки состриженными волосами регулярно очищайте ее при помощи специальной щетки.

## Корректировка контуров / Стайлинг

- Широкий триммер (2) ровно срезает и подравнивает большие участки роста волос. Идеально подходит для придания необходимой формы бакенбардам, усам и коротким бородкам. Снимите насадку. Натянув кожу, направляйте широкий триммер против роста волос (b).
- Узкий триммер (3) (только для модели cruZer6 beard&head) позволяет делать четкие линии. Является идеальным средством для формирования контуров волосяного покрова. Для использования узкого триммера нажмите на фиксатор (4) и сдвиньте его вверх (с).

## Стрижка волос (только для модели cruZer6 beard&head)

Волосы должны быть чистыми, расчесанными и сухими.

- Установите насадку для стрижки волос (1b), при этом прибор должен быть выключен.
- Установите регулятор длины волос (6) и выдвиньте насадку на необходимую вам длину (возможные варианты длины волос: 10, 12, 14, 16, 18, 20 мм). Если вы не привыкли к стрижке волос с помощью триммера, начинайте стрижку с максимальной длины, затем уменьшайте ее во избежание нежелательного срезания большей длины волос. Если вам необходимо состричь волосы короче 10 мм, мы рекомендуем сначала состричь их при помощи насадки для стрижки волос (1b) до длины 10 мм, а затем сменить ее на насадку для стрижки бороды и состричь волосы на необходимую длину.
- Для оптимального результата стрижки движения должны быть мягкими и плавными.
- В промежутках между проходками стряхивайте или сдувайте состриженные волосы. При большом скоплении волос в насадке снимите и очистите ее.

## Чистка и уход



Данный прибор можно чистить под проточной водой. Внимание: Перед чисткой прибора в проточной воде отсоедините его от электросети.

Регулярная чистка прибора продлит срок его службы и позволит достигнуть максимальной эффективности в процессе его эксплуатации.

### Чистка щеткой

- Выключите прибор. Откройте широкий триммер, нажав на него большим пальцем с лицевой стороны. Он открывается примерно на 45°, и также может быть полностью отсоединен от прибора (h).
- Очистите щеткой триммеры и пространство позади широкого триммера (внутри корпуса).

### Промывка водой

- Выключите прибор и промойте головку и триммеры теплой проточной водой. Прибор можно также промывать с открытым широким триммером.
- Дайте прибору просохнуть, открыв при этом широкий триммер.

## Продлите срок службы прибора

Для поддержания режущей системы в хорошем состоянии смазывайте ее легким машинным маслом после каждого использования (i).

### Сохранение емкости аккумуляторов

Для поддержания максимальной емкости аккумуляторов прибор необходимо полностью разряжать (в процессе стрижки/корректировки) примерно через каждые 6 месяцев. После таких разрядок прибор следует полностью заряжать.

## Предупреждение относительно охраны окружающей среды

Данное изделие имеет в своем составе перезаряжаемые аккумуляторы. В интересах охраны окружающей среды просим вас не утилизировать данное изделие как обычные бытовые отходы. Утилизация может быть организована в Техническом центре Braun или в соответствующем месте сбора подобных отходов в вашей стране.



Содержание может быть изменено без предварительного уведомления.

Электротехнические характеристики указаны на комплекте проводов.

Внимание: Вскрытие корпуса приведет к повреждению прибора и лишению гарантии.



**Данное изделие соответствует всем требуемым европейским стандартам безопасности и гигиены.**

Бритва электрическая Braun cruZer6 beard&head, тип 5417;  
Braun cruZer5 beard, тип 5418

Изготовлено в Китае для Braun GmbH,  
Frankfurter Strasse 145, 61476 Kronberg, Germany.

**RU:** Импортер/Служба потребителей: ООО «Проктер энд Гэмбл Дистрибьюторская Компания», Россия, 125171, Москва, Ленинградское шоссе, 16А, стр.2. Тел. 8-800-200-20-20.

**BY:** Импортер: ООО «Электросервис и Ко», Беларусь, 220012, г. Минск, ул. Чернышевского, 10А, к. 412А3. Сервисный центр: ООО «Катрикс», Беларусь, 220012, г. Минск, ул. Чернышевского, 10А, к.409.

### **Гарантийные обязательства BRAUN**

Для всех изделий мы даем гарантию на два года, начиная с момента приобретения изделия.

В течение гарантийного периода мы бесплатно устраним путем ремонта, замены деталей или замены всего изделия любые заводские дефекты, вызванные недостаточным качеством материалов или сборки.

В случае невозможности ремонта в гарантийный период изделие может быть заменено на новое или аналогичное в соответствии с законом «О защите прав потребителей».

Гарантия обретает силу, только если дата покупки подтверждается печатью и подписью дилера (магазина) на последней странице



оригинального руководства по эксплуатации BRAUN, которая является гарантийным талоном.

Эта гарантия действительна в любой стране, в которую это изделие поставляется фирмой BRAUN или назначенным дистрибьютором, и где никакие ограничения по импорту или другие правовые положения не препятствуют предоставлению гарантийного обслуживания.

Гарантия не покрывает повреждения, вызванные неправильным использованием (см. также список ниже) и нормальный износ деталей (например, сетки и режущего блока) в процессе эксплуатации изделия. Эта гарантия теряет силу, если ремонт производился не уполномоченным на то лицом, и если использованы не оригинальные детали BRAUN.

В случае предъявления рекламации по условиям данной гарантии, передайте изделие целиком вместе с гарантийным талоном в любой из центров сервисного обслуживания BRAUN.

Все другие требования, включая требования возмещения убытков, исключаются, если наша ответственность не установлена в законном порядке.

Рекламации, связанные с коммерческим контрактом с продавцом не попадают под эту гарантию.

В соответствии с законом РФ № 2300-1 от 7.02.1992 г. «О защите прав потребителей» фирма BRAUN устанавливает срок службы на свои изделия равным двум годам с момента приобретения или с момента производства, если дату продажи установить невозможно.

Изделия BRAUN изготовлены в соответствии с высокими требованиями европейского качества. При бережном использовании и при соблюдении правил по эксплуатации, приобретенное Вами изделие BRAUN, может иметь значительно больший срок службы, чем срок установленный в соответствии с Российским законом.

### **Случаи, на которые гарантия не распространяется:**

- дефекты, вызванные форс-мажорными обстоятельствами;
- использование в профессиональных целях;
- нарушение требований руководства по эксплуатации;
- неправильная установка напряжения питающей сети (если это требуется);
- внесение технических изменений;
- механические повреждения;
- повреждения по вине животных, грызунов и насекомых (в том числе случаи нахождения грызунов и насекомых внутри приборов);
- для приборов, работающих от батареек, – работа с неподходящими или истощенными батарейками, любые повреждения, вызванные

- истощенными или текущими батарейками (советуем пользоваться только предохраненными от вытекания батарейками);
- для бритв – смятая или порванная сетка.

Внимание! Оригинальный Гарантийный Талон подлежит изъятию при обращении в сервисный центр для гарантийного ремонта. После проведения ремонта Гарантийным Талоном будет являться заполненный оригинал Листа выполнения ремонта со штампом сервисного центра и подписанный потребителем по получении изделия из ремонта. Требуйте проставления даты возврата из ремонта, срок гарантии продлевается на время нахождения изделия в сервисном центре.

В случае возникновения сложностей с выполнением гарантийного или послегарантийного обслуживания просьба сообщать об этом в Информационную Службу Сервиса BRAUN по телефону 8 800 200 20 20 (звонок из России бесплатно).

# Українська

## Керівництво з експлуатації

Наша продукція відповідає найвищим стандартам якості, функціональності та дизайну. Сподіваємося у Вашій високій оцінці нашого нового виробу від Braun.

### Увага

- Даний прилад обладнаний спеціальним шнуром із вбудованим безпечним блоком живлення малої напруги. Не змінюйте і не ремонтуйте самостійно будь-які його частини, оскільки це може призвести до ураження електричним струмом.
- Ніколи не використовуйте прилад з пошкодженими тримером або шнуром живлення.
- Прилад не призначений для використання особами (включаючи дітей) зі зниженими фізичними, чуттєвими або розумовими можливостями або за відсутності у них досвіду або знань, якщо вони не знаходяться під контролем або не проінструктовані про використання приладу особою, відповідальною за їх безпеку. Діти повинні знаходитися під контролем для недопущення гри з приладом.

### Баночка з олією

Зберігайте у недоступному для дітей місці. Не вживайте в їжу та не допускайте потрапляння олійки в очі. Пусту баночку потрібно утилізувати відповідно до вимог законодавства.

## Опис та комплектність

- 1a Насадка для підрівнювання бороди і короткого волосся
- 1b Насадка для стрижки волосся  
(тільки для моделі cruZer6 beard&head)
- 1c Фіксатори для насадок
- 2 Широкий тример (32 мм)
- 3 Вузкий тример (16 мм) (тільки для моделі cruZer6 beard&head)
- 4 Фіксатор вузького тримера
- 5 Світловий індикатор
- 6 Регулятор довжини стрижки
- 7 Вимикач живлення
- 8 Комплект проводів
- 9 Чохол (тільки для моделі cruZer6 beard&head)

## Зарядка

Оптимальна температура навколишнього середовища для зарядки приладу знаходиться в діапазоні від 15 °C до 35 °C. Не піддавайте прилад дії температур вище 50 °C протягом тривалого часу.

- За допомогою спеціального комплексу проводів (8) приєднайте прилад до електричної розетки, при цьому прилад повинен бути вимкнений.
- При першій зарядці чи при зарядці приладу після тривалого періоду зберігання, прилад потрібно заряджати безперервно протягом 4-х годин (для моделі cruZer5 beard: не більше 8 годин).
- Після повної зарядки приладу розрядіть його у процесі звичайної експлуатації. Після цього знову повністю зарядіть його. Наступні зарядки будуть займати не більше 1 години (для моделі cruZer5 beard: не більше 8 годин).
- При повній зарядці акумулятора прилад може працювати до 40 хвилин. Цей показник може змінюватися в залежності від характеристик волосся, яке підстригають.
- Максимальна ємність акумулятора буде досягнута тільки після декількох циклів заряджання/розряджання.

### Світловий індикатор (5)

#### Модель cruZer6 beard&head:

- Світловий індикатор показує стан акумулятора.
- В процесі заряджання акумулятора індикатор буде блимати зеленим. При повній зарядці акумулятора індикатор буде безперервно світитися зеленим, але при умові, що прилад буде під'єднаний до електромережі.
- При використанні приладу у безпроводному режимі світловий індикатор буде блимати зеленим.
- При низькому заряді акумулятора світловий індикатор буде блимати червоним. У цьому разі вам необхідно буде закінчити процедуру стрижки якнайшвидше.

#### Модель cruZer5 beard&head:

- Індикатор зарядки акумулятора (5) показує, коли відбувається зарядка даного електроприладу. Коли акумулятор буде повністю зарядженим, індикатор зарядки вимкнеться.

## Насадки (1a, 1b)

- Насадки можна зняти, натиснувши великим та вказівним пальцями на відповідні фіксатори (1c).

## Коригування бороди

- Встановіть насадку для стрижки бороди (1a) на прилад, при цьому сам прилад повинен бути вимкнений (a).
- Натисніть на регулятор довжини (6) і витягніть насадку на необхідну довжину бороди (варіанти установки довжини волосся: 1, 3, 5, 7, 9, 11 мм).
- Рекомендується починати з максимальної довжини, потім зменшувати її до тих пір, поки не буде досягнута бажана довжина волосся.
- Увімкніть вимикач живлення (7), утримуючи насадку кутовим краєм до бороди, проведіть тримером проти росту волосся (a).
- Щоб уникнути забивання насадки зрізаним волоссям, регулярно очищуйте її за допомогою спеціальної щітки.

## Коригування контурів / Стайлінг

- Широкий тример (2) рівно зрізає і підрівнює значні ділянки росту волосся. Він ідеально підходить для надання бакенбардам, вусам і коротким борідкам необхідної форми. Зніміть насадку. Розтягнувши шкіру, направляйте широкий тример проти росту волосся (b).
- Вузький тример (3) (тільки для моделі CruZer6 beard&head) дозволяє робити чіткі лінії та краї, будучи ідеальним засобом для коригування контурів росту волосся. Для використання вузького тримеру натисніть на фіксатор (4) і зруште його вгору (c).

## Стрижка волосся (тільки для моделі CruZer6 beard&head)

Волосся повинне бути чистим, добре розчісаним і сухим.

- Встановіть насадку для стрижки волосся (1b), при цьому прилад повинен бути вимкнений (d).
- Натисніть на регулятор довжини волосся (6) і витягніть насадку на необхідну вам довжину (можливі варіанти довжини волосся: 10, 12, 14, 16, 18, 20 мм). Якщо ви не звикли до підстригання волосся з допомогою тримеру, починайте стрижку з максимальної довжини, потім зменшуйте її для запобігання зрізання більшої довжини волосся, ніж необхідно. Якщо вам потрібно зрізати волосся коротше 10 мм, ми рекомендуємо спочатку зрізати його за допомогою насадки для стрижки волосся (1b) до довжини 10 мм, а потім змінити її на насадку для стрижки бороди і зрізати волосся на необхідну довжину.
- Рухи повинні бути м'якими та плавними. Не проводьте приладом із зусиллям чи надто швидко, аби він встиг зрізати волосся.

- У проміжках між рухами приладом струшуйте або здувайте зрізане волосся. При скупченні волосся у насадці зніміть та очистіть її.

## Чищення та догляд



Цей прилад можна чистити під проточною водою. Увага: перед чищенням приладу під проточною водою від'єднайте його від електромережі.

Регулярне чищення приладу продовжить термін його дії і дозволить досягти максимальної ефективності в процесі його експлуатації.

## Чищення щіткою

- Вимкніть прилад. Відкрийте широкий тример, натиснувши на нього великим пальцем з ліцевої сторони. Він відкриється приблизно на 45°, або ж його можна повністю від'єднати від приладу (h).
- Очистіть щіткою всі ножі та простір позаду широкого тримеру (всередині корпусу).

## Промивання водою

- Вимкніть прилад і промийте голівку і тримери теплою проточною водою. Прилад можна також промивати з відкритим широким тримером.
- Дайте приладу просохнути, відкривши при цьому широкий тример.

## Як підтримувати ваш прилад в ідеальній формі

Щоб ріжучий інструмент добре працював, рекомендується змащувати його легким машинним маслом (i).

## Збереження ємності акумуляторів

Для підтримки максимальної ємності акумуляторів прилад необхідно повністю розряджати (у процесі стрижки/коригування) приблизно через кожні 6 місяців. Після такого розряджання прилад потрібно повністю зарядити.

## Екологічне попередження

Даний пристрій містить акумуляторні батареї. Задля охорони навколишнього середовища просимо вас не утилізувати даний виріб як звичайні побутові відходи. Утилізацію можна провести в Технічному центрі Braun або у відповідному місці збору подібних відходів у вашій країні.



Вміст може бути змінений виробником без попереднього повідомлення.

Електричні специфікації вказані на комплекті проводів.

Коли пристрій стане непридатним для використання, будь ласка, віднесіть його до спеціально призначених для цього місць, як встановлено у Вашій країні.

Бритва Braun cruZer6 beard&head, тип 5417;  
Braun cruZer5 beard, тип 5418

Адреса в Україні: ТОВ «Проктер енд Гембл  
Трейдінг Україна», Україна, 04070, м. Київ, вул.  
Набережно-Хрещатицька, 5/13, корпус літ. А.  
Тел. (0-800) 505-000.

Товар використовувати за призначенням, відповідно до інструкції з експлуатації.

Дата виготовлення продукції Braun вказана безпосередньо на виробі (в місці маркування) і складається з трьох цифр: перша цифра є останньою цифрою року виготовлення, інші дві цифри є порядковим номером тижня у році.

Гарантія – 2 роки. У разі необхідності гарантійного чи постгарантійного обслуговування, звертайтеся до головного офісу сервісного центру Braun в Україні: ПП «І.Б.С.», вул. Глибочицька 53, м. Київ.  
Тел. (044) 4286505.

Даний пристрій відповідає усім європейським вимогам безпеки та гігієни.

Обладнання відповідає вимогам Технічного регламенту обмеження використання деяких небезпечних речовин в електричному та електронному обладнанні.



001

## **Гарантійні зобов'язання виробника**

Для всіх виробів ми даємо гарантію на два роки, починаючи з моменту придбання виробу або з дати його виробництва, у разі відсутності або неналежного оформлення гарантійного талону на виріб.

Протягом гарантійного періоду ми безкоштовно усуваємо шляхом ремонту, заміни деталей або заміни всього виробу будь-які заводські дефекти, викликані недостатньою якістю матеріалів або складання. У випадку неможливості ремонту в гарантійний період виріб може бути замінений на новий або аналогічний відповідно до Закону про захист прав споживачів.

Гарантія набуває сили лише, якщо дата купівлі підтверджується печаткою та підписом дилера (магазину) на оригінальному гарантійному талоні Braun або на останній сторінці оригінальної інструкції з експлуатації Braun, яка також може бути гарантійним талоном.

Ця гарантія дійсна у будь-якій країні, в яку цей виріб поставляється представником компанії виробника або призначеним дистриб'ютором, та де жодні обмеження з імпорту або інші правові положення не перешкоджають наданню гарантійного обслуговування.

Гарантія на замінені частини закінчується в момент закінчення гарантії на даний виріб.

Гарантія не покриває пошкодження, викликані невірним використанням (див. також перелік нижче) нормальне зношування сіток та ножів для гоління, дефекти, що незначним чином впливають на якість роботи приладу. Ця гарантія втрачає силу, якщо ремонт здійснюється не вповноваженою для цього особою та, якщо використовуються не оригінальні запасні частини виробника.

У випадку пред'явлення рекламції за умовами даної гарантії, передайте виріб у повному комплекті згідно опису в оригінальній інструкції з експлуатації разом з гарантійним талоном у будь-який сервісний центр, який офіційно вповноважений представником компанії виробника.

Всі інші вимоги, разом з вимогами відшкодування збитків, не дійсні, якщо наша відповідальність не встановлена законом чином.

Випадки, на які не розповсюджується гарантія:

- дефекти, викликані форс-мажорними обставинами;
- використання з професійною метою або з метою отримання прибутку;
- порушення вимог інструкції з експлуатації;
- невірне встановлення напруги мережі живлення (якщо це вимагається);



- здійснення технічних змін;
- механічні пошкодження;
- для приладів, що працюють на батарейках – робота з невідповідними або спрацьованими батарейками, будьякі пошкодження, викликані спрацьованими або підтікаючими батарейками;
- пошкодження з вини тварин, гризунів та комах (в тому числі у випадках знаходження гризунів та комах усередині приладів)
- для бритв – зім'ята або порвана сітка.

Увага! Гарантійний талон підлягає вилученню в разі звернення до сервісного центру з проханням про виконання гарантійного ремонту. Після проведення ремонту гарантійним талоном буде вважатися заповнений оригінал листа виконаного ремонту зі штампом сервісного центру та підписаний споживачем про отримання виробу з ремонту. Гарантійний термін подовжується на період, який даний виріб знаходився в сервісному центрі в ремонті.

В разі виникнення труднощів з виконанням гарантійного та післягарантійного обслуговування, прохання звертатися до інформаційної служби сервісу представника компанії виробника в Україні.

Телефон гарячої лінії 0 800 505 000. Дзвінки по Україні зі стаціонарних телефонних номерів є безкоштовними. Дзвінки з мобільних телефонів оплачуються згідно тарифів відповідного оператора.