

# BRAUN

## Face



Type 5365

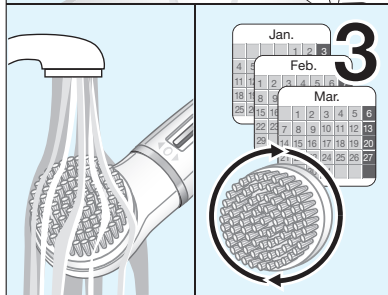
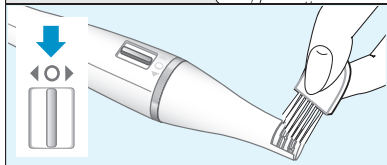
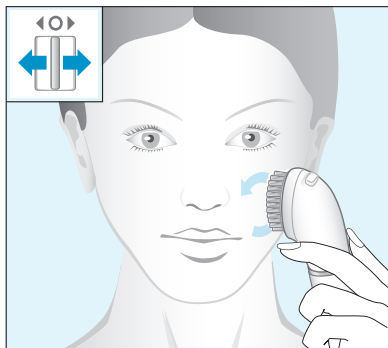
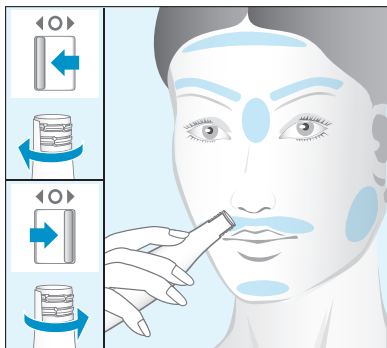
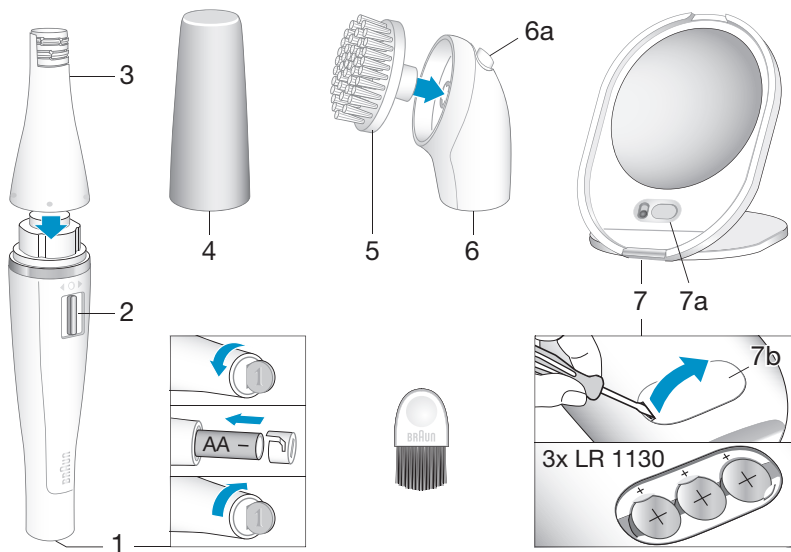
[www.braun.com](http://www.braun.com)

810

820

830

831



# Русский


## Руководство по эксплуатации

Перед использованием прибора внимательно прочтите инструкцию по эксплуатации и сохраните её.

Braun «Face» - это система ухода за кожей лица, позволяющая проводить два вида косметических процедур. Маленькая эпилирующая головка удаляет с корнем даже самые тонкие волоски на лице, а специальная щёточка очищает даже глубокие поры, делая кожу более привлекательной.

### Важно

- Является предметом личной гигиены. Не предназначен для совместного использования. Не применять на раздраженной коже.
- Эпилирующая головка не предназначена для удаления ресниц. Эпилирующая головка не предназначена для бритья бровей и может быть использована только для удаления отдельных волосков между бровями и над ними. Не используйте повреждённую эпилирующую насадку.
- Во избежание повреждений и вреда здоровью не допускать контакта включенного прибора с тканями и длинными волосами.
- Детям в возрасте от 8 лет и старше, лицам с ограниченными физическими и умственными возможностями, а также не имеющим достаточного опыта или знаний разрешается пользоваться данным прибором только под наблюдением, или после получения разъяснений о технике безопасности при использовании аппарата, при том понимании, что они осознают соответствующие риски. Не позволяйте детям играть с прибором. Чистка и обслуживание прибора не должны производиться лицами, не достигшими 18-летнего возраста.

-  Данный прибор подходит для использования в ванне или душе.

## Описание и комплектность

- 1 Отделение для элементов питания
- 2 Вкл./выкл.
- 3 Эпилирующая головка
- 4 Защитный колпачок на эпилирующую головку
- 5 Чистящая щёточка
- 6 Адаптер для щёточки с защелкой (6а)
- 7 Зеркальце (только в моделях 830, 831, батарейки типа LR1130, 1,5 В, 3 шт. в комплекте)
- 7a Вкл./выкл. подсветки
- 7b Отделение для элементов питания

В комплект входит батарейка типоразмера AA, 1,5 В, 1 шт.

## Элементы питания

Откройте отделение для элементов питания (1), повернув крышку против часовой стрелки с помощью монеты. Установите один щелочной элемент питания AA (1,5 В), соблюдая полярность. Закройте крышку отделения для элементов питания и поверните её по часовой стрелке. Производите замену элементов питания по мере необходимости. Во время замены элементов питания руки и прибор должны быть сухими.

**Зеркальце:** Откройте отделение для элементов питания (7b), используя отвертку, как показано на рисунке. Установите три аккумулятора таблеточного типа (LR1130) положительным полюсом вверх. Закройте крышку.

В результате длительного неиспользования или разрядки аккумуляторы могут дать течь. В целях безопасности и защиты оборудования своевре-

менно производите замену аккумуляторов и избегайте контакта протекших элементов питания с кожей.

## Эпиляция кожи лица

- Не допускается проводить эпиляцию неочищенной кожи лица, а также использовать загрязнённую эпилирующую головку.
- Включите прибор, переместив ручку переключателя (2) влево или вправо. Направление вращения головки пинцета зависит от того, в какую сторону перемещена ручка переключателя. Для достижения наилучшего результата при проведении процедуры головка пинцета должна вращаться против роста волос.
- Для ознакомления с работой устройства рекомендуется произвести пробное использование на подбородке или в уголках губ.
- Поднесите устройство к лицу, свободной рукой слегка натянув участок кожи, который вы собираетесь обрабатывать. Аккуратно проведите головкой пинцета по коже с легким нажатием в направлении против роста волос. Во избежание травмирования кожи следует избегать слишком сильного надавливания. Для эпиляции участка кожи над верхней губой надавите на него языком с внутренней стороны.
- После использования переведите переключатель в положение «0» (= выкл.).
- Аккуратно очистите эпилирующую головку при помощи щёточки, входящей в комплект. При желании можно смочить щёточку этиловым спиртом (70%). Необходимо полностью высушить эпилирующую головку перед установкой её на место и закрытием защитного колпачка.

- Для достижения расслабляющего эффекта рекомендуется после проведения процедуры наносить на кожу увлажняющий крем.
- При первом использовании рекомендуется производить эпиляцию в вечернее время, с тем, чтобы возможное покраснение кожи спало в течение ночи.

## Общая информация о процедуре эпиляции

Все процедуры удаления волосков с корнем могут вызвать раздражение (зуд, дискомфорт и покраснение кожи) в зависимости от состояния кожи. Подобные реакции являются естественными и проходят в течение короткого времени. Вместе с тем при первых использованиях устройства эффект раздражения может проявляться в течение более продолжительного срока у людей с чувствительной кожей. В случае, если признаки раздражения кожи не исчезают по прошествии 36 часов, рекомендуется обратиться к врачу. Как правило, при продолжительном использовании кожные реакции и болевые ощущения значительно снижаются. В некоторых случаях в результате попадания бактерий в кожу (при соприкосновении пинцетов с кожей) может возникнуть воспалительный процесс. Во избежание попадания инфекции тщательно очищайте кожу лица и эпилирующую головку перед каждым использованием устройства. В случае возникновения сомнений по поводу использования устройства обратитесь к врачу. При наличии следующих заболеваний использование устройства возможно только после консультации с врачом: экзема, ранки, раздражения кожи, такие как фолликулит (гнойное воспаление волосяного мешочка), варикоз вокруг родинок, плохая заживляемость нарушений

кожного покрова, напр. сахарный диабет, беременность, болезнь Рейно, феномен Кебнера, гемофилия, иммунодефицит.

Изменение гормонального уровня вследствие начала приёма или смены гормональных препаратов (напр. контрацептивов) может повлиять на характер роста волос. Эти изменения происходят под воздействием гормонального фона и не связаны с использованием устройства.

## Очищение кожи

- Снимите эпилирующую головку, установите переходник для щёточки (6) и закрепите щёточку (5).
- Слегка смочите кожу и головку щёточки водой. Щёточку можно применять для ежедневных гигиенических процедур с использованием мыла, очищающих средств, очищающего молочка, геля или простой воды.
- Включите устройство, переместив рычажок переключателя (2) в любое положение.
- Процедура проводится круговыми движениями щёточки с легким нажимом на кожу в течение одной минуты. Не использовать на участках кожи вокруг глаз и по линии роста волос.
- После использования переведите переключатель в положение «0».
- Умойте лицо, удалив с него остатки использованного очищающего средства.
- Промойте щёточку тёплой водой. При желании тщательно вымойте щёточку с мылом, щеточка (5) отсоединяется от адаптера нажатием на защёлку (6а). После промывки тщательно просушите детали по отдельности.
- Для достижения наилучших результатов производите замену щёточки

(5) не реже 1 раза в три месяца в зависимости от деформирования структуры ворсинок ввиду частого использования. Наполнители для щёточек (см. пункт. 89 Спа-процедуры для кожи лица) можно приобрести в розничных сетях, а также в сервисных центрах Braun или на сайте [www.braun.com](http://www.braun.com).

## Информация о защите окружающей среды

Содержит аккумуляторы и/или подлежащие переработке электронные отходы. В целях охраны окружающей среды не выбрасывать в контейнер для бытовых отходов. Сдать на переработку в пункты приёма электронных отходов в стране Вашего проживания.



Возможно изменение данного раздела без предварительного уведомления

## EAC

Электрический эпилятор тип 5365 с питанием от батареек (типоразмер AA, 1,5 В)

Сделано в Китае для БРАУН ГмБХ, Германия, Braun GmbH, Frankfurter Str. 145, 61476 Kronberg, Germany.

**RU:** Импортер/Служба потребителей: ООО «Проктер энд Гэмбл Дистрибьюторская Компания», Россия, 125171, Москва, Ленинградское шоссе, 16А, стр.2. Тел. 8-800-200-20-20.

**BY:** Импортер: ООО «Электросервис и Ко», Беларусь, 220012, г. Минск, ул. Чернышевского, 10А, к. 412А3. Сервисный центр: ООО «Катрикс», Беларусь, 220012, г. Минск, ул. Чернышевского, 10А, к.409.

Использованные батарейки и устройство не должны выбрасываться с общими отходами или мусором. Пожалуйста, утилизируйте их через центр обслуживания Braun или через соответствующий специализированный пункт сбора (при наличии в вашем регионе).

По вопросам выполнения гарантийного или послегарантийного обслуживания, а также в случае возникновения проблем при использовании продукции, просьба связываться с Информационной Службой Сервиса BRAUN по телефону 8 800 200 2020.

Для определения года изготовления см. четырехзначный код в батарейном отсеке изделия: первая цифра = последняя цифра года, последующие 3 цифры = день в году (от 1 до 365). Например, код «3259» означает, что продукт произведен в 259-й день 2013 года.

Гарантийный срок/Срок службы  
2 года.

### **Гарантийные обязательства BRAUN**

Для всех изделий мы даем гарантию на два года, начиная с момента приобретения изделия. В течение гарантийного периода мы бесплатно устраним путем ремонта, замены деталей или замены всего изделия любые заводские дефекты, вызванные недостаточным качеством материалов или сборки. В случае невозможности ремонта в гарантийный период изделие может быть заменено на новое или аналогичное в соответствии с законом «О защите прав потребителей». Гарантия обретает силу, только если дата покупки подтверждается печатью и подписью дилера (магазина) на

последней странице оригинального руководства по эксплуатации BRAUN, которая является гарантийным талоном.

Эта гарантия действительна в любой стране, в которую это изделие поставляется фирмой BRAUN или назначенным дистрибьютором, и где никакие ограничения по импорту или другие правовые положения не препятствуют предоставлению гарантийного обслуживания. Гарантия не покрывает повреждения, вызванные неправильным использованием (см. также список ниже) и нормальный износ деталей (например, сетки и режущего блока) в процессе эксплуатации изделия. Эта гарантия теряет силу, если ремонт производился не уполномоченным на то лицом, и если использованы не оригинальные детали BRAUN. В случае предъявления рекламации по условиям данной гарантии, передайте изделие целиком вместе с гарантийным талоном в любой из центров сервисного обслуживания BRAUN.

Все другие требования, включая требования возмещения убытков, исключаются, если наша ответственность не установлена в законном порядке. Рекламации, связанные с коммерческим контрактом с продавцом не попадают под эту гарантию.

### **Случаи, на которые гарантия не распространяется:**

- дефекты, вызванные форс-мажорными обстоятельствами;
- использование в профессиональных целях;
- нарушение требований руководства по эксплуатации;
- неправильная установка напряжения питающей сети (если это требуется);

- внесение технических изменений;
- механические повреждения;
- повреждения по вине животных, грызунов и насекомых (в том числе случаи нахождения грызунов и насекомых внутри приборов);
- для приборов, работающих от батареек, – работа с неподходящими или истощенными батарейками, любые повреждения, вызванные истощенными или текущими батарейками (советуем пользоваться только предохраненными от вытекания батарейками);
- для бритв – смятая или порванная сетка.


Внимание! Оригинальный Гарантийный Талон подлежит изъятию при обращении в сервисный центр для гарантийного ремонта. После проведения ремонта Гарантийным Талоном будет являться заполненный оригинал Листа выполнения ремонта со штампом сервисного центра и подписанный потребителем по получении изделия из ремонта. Требуется проставления даты возврата из ремонта, срок гарантии продлевается на время нахождения изделия в сервисном центре.

# Українська

Перед використанням приладу уважно прочитайте інструкцію з експлуатації та зберігайте її.

Braun «Face» – це система догляду за шкірою обличчя, яка дозволяє проводити два види косметичних процедур. Маленька епіляційна голівка видаляє з коренем навіть найтонші волоски на обличчі, а спеціальна насадка-щіточка покращує вигляд шкіри, шляхом ніжного та водночас глибокого очищення пор.

## Важливо

- Є предметом особистої гігієни. Не призначений для спільного використання. Не застосовувати на шкірі з подразненнями.
- Епіляційна голівка не призначена для видалення вій. Епіляційна голівка не призначена для гоління брів і може бути використана тільки для видалення окремих волосків між бровами і над ними. Не використовуйте пошкоджену епіляційну насадку.
- Щоб уникнути пошкоджень і шкоди здоров'ю, не допускати контакту увімкненого приладу з тканинами і довгим волоссям.
- Дітям у віці від 8 років і старшим, особам з обмеженими фізичними та розумовими можливостями, а також тим, хто не має достатнього досвіду або знань, дозволяється користуватися даним приладом лише під наглядом, або після отримання роз'яснень про техніку безпеки під час використання апарату, за умови, що вони усвідомлюють відповідні ризики. Не дозволяйте дітям гратися з приладом. Чищення та обслуговування приладу не повинні проводитися особами, які не досягли 18-річного віку.
-  Даний прилад підходить для використання у ванні або душі.

## Опис та комплектність

- 1 Відділення для елементів живлення
- 2 Перемикач вмикання./вимикання.
- 3 Епіляційна голівка
- 4 Захисний ковпачок на епіляційну голівку
- 5 Щіточка для чищення
- 6 Адаптер для щітки із защіпкою (6а)
- 7 Дзеркальце (тільки в моделях 830, 831, батарейки типу LR1130, 1,5 В, 3 шт. у комплекті)
- 7a Перемикач вмикання./вимикання. підсвітки
- 7b Відділення для елементів живлення

До комплекту входить батарейка типорозміру AA, 1,5 В, 1 шт.

## Елементи живлення

Відкрийте відділення для елементів живлення (1), повернувши кришку проти годинникової стрілки за допомогою монети. Встановіть один лужний елемент живлення AA (1,5 В), дотримуючись полярності. Закрийте кришку відділення для елементів живлення і поверніть її за годинниковою стрілкою. Змінійте елементи живлення за необхідності. Під час заміни елементів живлення руки і прилад повинні бути сухими.

Дзеркальце: Відкрийте відділення для елементів живлення (7b), використовуючи викрутку, як показано на малюнку. Встановіть три акумулятори таблеткового типу (LR1130) позитивним полюсом догори. Закрийте кришку.

У результаті тривалого невикористання або розрядки елементи живлення можуть потекти. В цілях безпеки та захисту обладнання своєчасно проводьте заміну елементів живлення і уникайте контакту пошкоджених елементів живлення зі шкірою.



## Епіляція шкіри обличчя

- Не допускається проводити епіляцію неочищеної шкіри обличчя, а також використовувати забруднену епіляційну голівку.
- Увімкніть прилад, перемістивши ручку перемикача (2) вліво або вправо. Напрямок обертання голівки пінцета залежить від того, в який бік переміщена ручка перемикача. Для досягнення найкращого результату при проведенні процедури голівка пінцета повинна обертатися проти росту волосся.
- Для ознайомлення з роботою приладу рекомендується зробити пробне використання на підборідді або в куточках губ.
- Піднесіть пристрій до обличчя, вільною рукою злегка натягнувши ділянку шкіри, яку ви збираєтеся обробляти. Акуратно проведіть голівкою пінцета по шкірі з легким натискуванням у напрямку проти росту волосся. Щоб не травмувати шкіру, слід уникати дуже сильного натискування. Для епіляції ділянки шкіри над верхньою губою натисніть на неї язиком із внутрішнього боку.
- Після використання переведіть перемикач у положення «0» (= вимк.).
- Акуратно очистіть епіляційну голівку за допомогою щітки, що входить в комплект. За бажанням можна змочити щіточку етиловим спиртом (70 %). Необхідно повністю висушити епіляційну голівку перед установленням її на місце і закриттям захисного ковпачка.
- Щоб заспокоїти шкіру рекомендується після проведення процедури нанести на шкіру зволожуючий крем.
- При першому використанні рекомендується проводити епіляцію у вечірній час, щоб можливе почервоніння шкіри спало протягом ночі.

## Загальна інформація про процедуру епіляції

Всі процедури видалення волосків з коренем можуть викликати подразнення (свербіж, дискомфорт і почервоніння шкіри) залежно від стану шкіри. Подібні реакції є природними і зникають протягом короткого часу. Разом з тим при першому використанні ефект подразнення може триматися протягом більш тривалого часу у людей з чутливою шкірою. У разі, якщо ознаки подразнення шкіри не зникають після 36 годин, рекомендується звернутися до лікаря. Як правило, при тривалому використанні шкірні реакції та больові відчуття значно знижуються. У деяких випадках внаслідок попадання бактерій під шкіру (при зіткненні пінцетів зі шкірою) може виникнути запальний процес. Щоб уникнути потрапляння інфекції, ретельно очищуйте шкіру обличчя та епіляційну голівку перед кожним використанням пристрою.

У разі виникнення сумнівів з приводу використання приладу зверніться до лікаря. При наявності таких захворювань, як: екзема, ранки, подразнення шкіри, такі як: фолікуліт (гнійне запалення волоссяного мішечка), варикозне розширення вен навколо родимок, погане загоєння порушень шкірного покриву, напр., цукровий діабет, вагітність, хвороба Рейно, феномен Кебнера, гемофілія, імунодефіцит - використання пристрою можливе лише після консультації з лікарем. Зміна гормонального рівня внаслідок початку прийому чи зміни гормональних препаратів (напр., контрацептивів) може вплинути на характер росту волосся. Ці зміни відбуваються під впливом гормонального фону і не пов'язані з використанням приладу.

## Очищення шкіри

- Зніміть епіляційну голівку, встановіть адаптор для щіточки (6) і закріпіть щіточку (5).
- Злегка змочіть шкіру та голівку щіточки водою. Щіточку можна застосовувати для щоденних гігієнічних процедур з використанням мила, очищувальних засобів: молочка, гелю або звичайної води.
- Увімкніть пристрій, перемістивши важіль перемикача (2) в будь-яке положення.
- Процедура проводиться круговими рухами щіточки з легким натиском на шкіру протягом однієї хвилини. Не використовувати на ділянках шкіри навколо очей і по лінії росту волосся.
- Після використання переведіть перемикач в положення «0».
- Умийте обличчя, видаливши з нього залишки використаного очищувального засобу.
- Промийте щіточку теплою водою. При бажанні ретельно вимийте щіточку з милом, щіточка (5) від'єднується від адаптера натискуванням на защіпку (6а). Після промивання ретельно просушіть деталі окремо.
- Для досягнення найкращих результатів змінюйте щіточку (5) не рідше 1 разу на три місяці залежно від деформування структури ворсинок і частоти використання. Змінні насадки (див. пункт. 89 Спа-процедури для шкіри обличчя ) можна придбати в роздрібних мережах, а також у сервісних центрах Braun.

## Інформація про захист навколишнього середовища

Містить акумулятори та/або електронні відходи, які підлягають переробці. З метою охорони навколишнього середовища не викидати в контейнер для



001

побутових відходів. Здати на переробку в пункти прийому електронних відходів у країні Вашого проживання.

Можлива зміна даного розділу без попереднього повідомлення

Електричний епілятор Braun типу 5365 із елементами живлення (типу AA, 1,5 В).

Виготовлено для Браун ГмбХ у Китаї: PAYER Electric Personal Care Products (SuZhou) Co., Ltd. Standard factory C-4 Export Process Zone, 20# Datong Rd. SND Suzhou, 215151, China.

Адреса в Україні: ТОВ «Проктер енд Гембл Трейдинг Україна», Україна, 04070, м.Київ, вул. Набережно-Хрещатицька, 5/13, корпус літ. А. Тел. (0-800) 505-000. [www.pg.com.ua](http://www.pg.com.ua)

Для визначення дати виготовлення див. чотиризначний код у батарейному відсіку виробу: перша цифра = остання цифра року, наступні 3 цифри = день у році (від 1 до 365). Наприклад, код «3259» означає, що продукт вироблений в 259-й день 2013 року.

Гарантійний термін/термін служби – 2 роки. Додаткову інформацію про сервісні центри Braun в Україні можна отримати за телефоном гарячої лінії, а також на сервісному порталі виробника в інтернеті – [www.service.braun.com](http://www.service.braun.com)

Обладнання відповідає вимогам Технічного регламенту обмеження використання деяких небезпечних речовин в електричному та електронному обладнанні.

## **Гарантійні зобов'язання виробника**

Для всіх виробів ми даємо гарантію на два роки, починаючи з моменту придбання виробу або з дати його виробництва, у разі відсутності або неналежного оформлення гарантійного талону на виріб.

Протягом гарантійного періоду ми безкоштовно усуваємо шляхом ремонту, заміни деталей або заміни всього виробу будь-які заводські дефекти, викликані недостатньою якістю матеріалів або складання.

У випадку неможливості ремонту в гарантійний період виріб може бути замінений на новий або аналогічний відповідно до Закону про захист прав споживачів.

Гарантія набуває сили лише, якщо дата купівлі підтверджується печаткою та підписом дилера (магазину) на оригінальному гарантійному талоні Braun або на останній сторінці оригінальної інструкції з експлуатації Braun, яка також може бути гарантійним талоном.

Ця гарантія дійсна у будь-якій країні, в яку цей виріб поставляється представником компанії виробника або призначеним дистриб'ютором, та де жодні обмеження з імпорту або інші правові положення не перешкоджають наданню гарантійного обслуговування. Гарантія на замінені частини закінчується в момент закінчення гарантії на даний виріб.

Гарантія не покриває пошкодження, викликані невірним використанням (див. також перелік нижче) нормальне зношування сіток та ножів для гоління, дефекти, що незначним чином впливають на якість роботи приладу.

Ця гарантія втрачає силу, якщо ремонт здійснюється не вповноваженою для цього особою та, якщо використовуються не оригінальні запасні частини виробника.

Строк служби продукції Braun

дорівнює гарантійному періоду у два роки з моменту придбання або з моменту виготовлення, якщо дату продажу неможливо встановити. У випадку пред'явлення рекламачії за умовами даної гарантії, передайте виріб у повному комплекті згідно опису в оригінальній інструкції з експлуатації разом з гарантійним талоном у будь-який сервісний центр, який офіційно вповноважений представником компанії виробника.

Всі інші вимоги, разом з вимогами відшкодування збитків, не дійсні, якщо наша відповідальність не встановлена законним чином.

Випадки, на які не розповсюджується гарантія:

- дефекти, викликані форс-мажорними обставинами;
- використання з професійною метою або з метою отримання прибутку;
- порушення вимог інструкції з експлуатації;
- невірне встановлення напруги мережі живлення (якщо це вимагається);
- здійснення технічних змін;
- механічні пошкодження;
- для приладів, що працюють на батарейках – робота з невідповідними або спрацьованими батарейками, будь-які пошкодження, викликані спрацьованими або підтікаючими батарейками;
- пошкодження з вини тварин, гризунів та комах (в тому числі у випадках знаходження гризунів та комах усередині приладів)
- для бритв – зім'ята або порвана сітка.

Увага! Гарантійний талон підлягає вилученню в разі звернення до сервісного центру з проханням про виконання гарантійного ремонту. Після проведення ремонту гарантійним

талоном буде вважатися заповнений оригінал листа виконаного ремонту зі штампом сервісного центру та підписаний споживачем про отримання виробу з ремонту. Гарантійний термін подовжується на період, який даний виріб знаходився в сервісному центрі в ремонті.

В разі виникнення труднощів з виконанням гарантійного та післягарантійного обслуговування, прохання звертатися до інформаційної служби сервісу представника компанії виробника в Україні.

Телефон гарячої лінії 0 800 505 000.

Дзвінки по Україні зі стаціонарних телефонних номерів є безкоштовними.

Дзвінки з мобільних телефонів оплачуються згідно тарифів відповідного оператора.

Також можна отримати додаткову інформацію на сервісному порталі виробника в інтернеті

[www.service.braun.com](http://www.service.braun.com)