

SAMSUNG

SM-J105H/DS

Руководство пользователя

Содержание

Основные сведения об устройстве

- 4 Прочтите перед использованием
- 5 Комплект поставки
- 6 Внешний вид устройства
- 8 Аккумулятор
- 13 SIM- и USIM-карты
- 15 Карта памяти
- 17 Включение и выключение устройства
- 17 Сенсорный экран
- 20 Главный экран
- 26 Экран блокировки
- 27 Панель уведомлений
- 29 Ввод текста
- 30 Снимок экрана
- 31 Запуск приложений
- 31 Управление устройством и сохраненными на нем данными

Приложения

- 35 Установка и удаление приложений
- 36 Телефон
- 39 Контакты
- 40 Сообщения
- 41 Интернет
- 42 E-mail
- 43 Камера

- 49 Галерея
- 51 S Planner
- 53 Видео
- 54 Звукозапись
- 55 Мои файлы
- 55 Заметки
- 56 Часы
- 57 Калькулятор
- 58 Радио
- 59 Приложения Google

Настройки

- 61 Введение
- 61 Wi-Fi
- 63 Bluetooth
- 65 Автономный режим
- 65 Точка доступа и модем
- 66 Использование данных
- 67 Диспетчер SIM-карт
- 67 Мобильные сети
- 68 Другие настройки
- 69 Звуки и уведомления
- 69 Дисплей
- 70 Приложения
- 70 Обои
- 70 Экран блокировки и защита
- 71 Конфиденциальность

Содержание

- 71 Специальные возможности
- 72 Учетные записи
- 73 Архивация и сброс
- 73 Язык и ввод
- 74 Батарея
- 74 Память
- 75 Дата и время
- 75 Руководство пользователя
- 75 Об устройстве

Приложение

- 76 Устранение неполадок

Основные сведения об устройстве

Прочтите перед использованием

Пожалуйста, в целях правильного и безопасного использования устройства, прежде чем приступить к работе с ним, изучите это руководство.

- Приведенные ниже описания основаны на настройках устройства по умолчанию.
- Приведенные сведения могут частично не соответствовать функциям данного устройства. Это зависит от региона, характеристик устройства, программного обеспечения или поставщика услуг.
- Содержимое (высококачественное содержимое) с высоким потреблением ресурсов ЦП и ОЗУ влияет на общую производительность устройства. Приложения, использующие такое содержимое, могут работать некорректно в зависимости от характеристик устройства и среды, в которой оно используется.
- Компания Samsung не несет ответственности за нарушения быстродействия, вызванные приложениями, выпущенными не компанией Samsung.
- Компания Samsung не несет ответственности за нарушения быстродействия или совместимости, возникшие вследствие редактирования настроек реестра или внесения изменений в операционную систему. Попытки изменить настройки операционной системы могут привести к перебоям в работе устройства или приложений.
- ПО, звуковые файлы, обои, изображения и прочее содержимое, предустановленное на этом устройстве, лицензированы для ограниченного использования. Копирование и использование этих материалов в коммерческих или иных целях является нарушением авторского права. Пользователи несут полную ответственность за незаконное использование мультимедийного содержимого.
- За использование услуг по передаче данных, таких как обмен сообщениями, загрузка и отправка файлов, автосинхронизация или службы определения местонахождения, может взиматься дополнительная плата, размер которой зависит от условий текущего тарифного плана. Для передачи большого количества данных рекомендуется использовать функцию Wi-Fi.
- Предустановленные на устройстве приложения подлежат обновлению, в дальнейшем их поддержка может быть прекращена без предварительного уведомления. В случае возникновения вопросов относительно предустановленных приложений обратитесь в сервисный центр Samsung. По вопросам, касающимся установленных вами приложений, обращайтесь к вашему поставщику услуг.

- Изменение операционной системы устройства и установка ПО из неофициальных источников могут вызвать сбои в работе устройства и повреждение или утерю данных. Такие действия являются нарушением условий лицензионного соглашения Samsung и ведут к прекращению действия гарантии.

Обозначения, используемые в данном руководстве



Предостережение — Ситуации, которые могут привести к получению травмы вами или кем-либо из окружающих



Внимание — Ситуации, которые могут привести к повреждению устройства или другого оборудования



Примечание — Примечания, советы или дополнительные сведения.

Комплект поставки

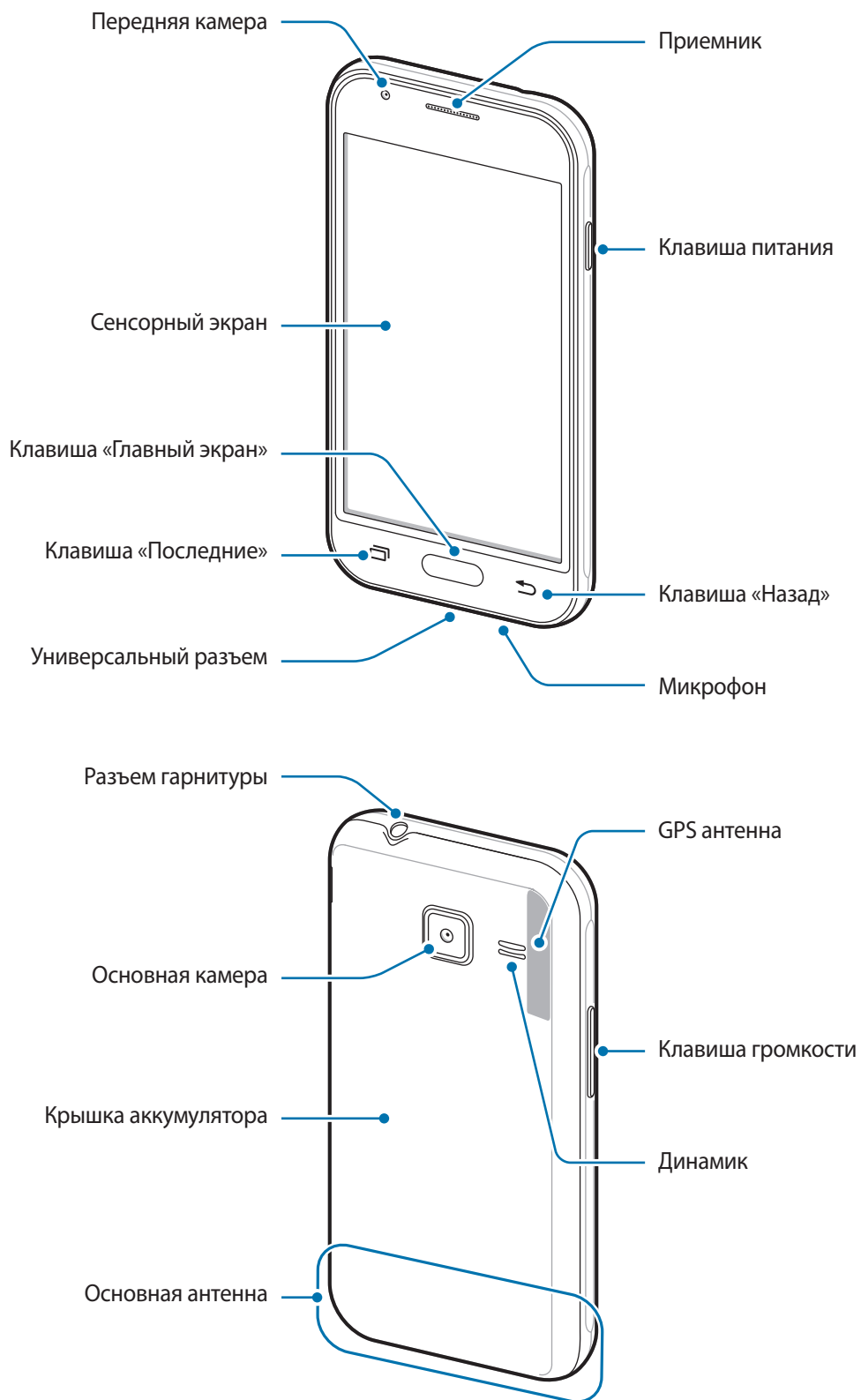
В комплект поставки входят следующие компоненты:

- Устройство
- Аккумулятор
- Краткое руководство



- Комплект поставки и набор доступных аксессуаров могут различаться в разных регионах и определяются поставщиком услуг.
- Поставляемые аксессуары предназначены исключительно для данного устройства и могут быть несовместимы с другими устройствами.
- Внешний вид изделий и технические характеристики могут быть изменены без предварительного уведомления.
- Дополнительные аксессуары можно приобрести у местных дилеров компании Samsung. Перед покупкой убедитесь, что они совместимы с вашим устройством.
- Применяйте только аксессуары, рекомендованные компанией Samsung. Использование нереконмендованных аксессуаров может привести к проблемам в работе и сбоям, на которые не распространяется гарантия.
- Доступность любых аксессуаров целиком и полностью зависит от производителя. Дополнительные сведения о доступных аксессуарах см. на веб-сайте Samsung.






Внешний вид устройства





- Проблемы с подключением и утечка аккумулятора могут возникнуть в следующих ситуациях:
 - При установке металлических наклеек на область антенны устройства
 - При установке на устройство крышки устройства из металлического материала
 - При закрытии области антенны устройства руками или другими предметами во время использования определенных функций, таких как звонки или мобильная передача данных.
- Рекомендовано использование защитной пленки, одобренной компанией Samsung. Использование нереконмендованных защитных пленок может привести к неисправности датчиков.
- Не допускайте попадания жидкости на сенсорный экран. Повышенная влажность и попадание жидкости могут стать причиной неправильной работы сенсорного экрана.

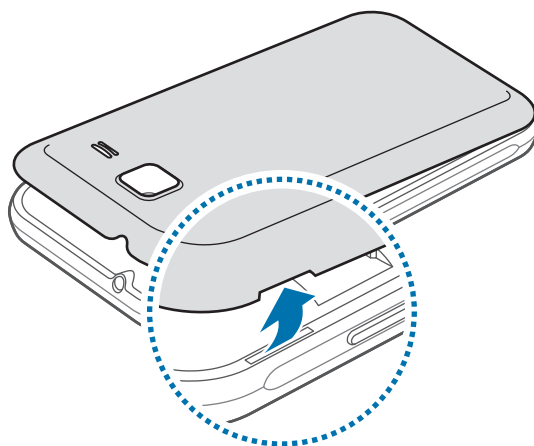
Клавиши

Клавиша	Функция
 Питание	<ul style="list-style-type: none">• Нажмите и удерживайте, чтобы включить или выключить устройство.• Нажмите, чтобы включить или заблокировать экран.
 Последние	<ul style="list-style-type: none">• Коснитесь, чтобы открыть список недавно использованных приложений.
 Главный экран	<ul style="list-style-type: none">• Нажмите, чтобы включить заблокированный экран.• Нажмите для возврата на главный экран.• Нажмите и удерживайте для запуска приложения Google.
 Назад	<ul style="list-style-type: none">• Коснитесь для возврата на предыдущий экран.
 Громкость	<ul style="list-style-type: none">• Нажмите для регулировки громкости звуков устройства.

Аккумулятор

Установка аккумулятора

- 1 Снимите заднюю крышку.

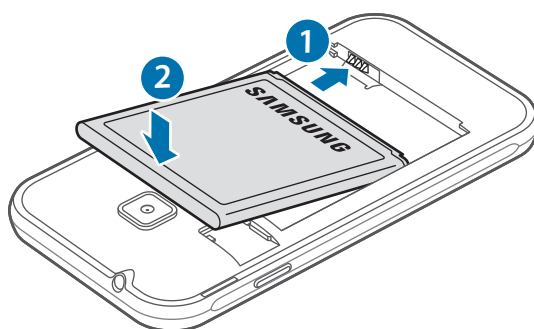


Соблюдайте осторожность, чтобы не поранить пальцы при снятии крышки аккумулятора.

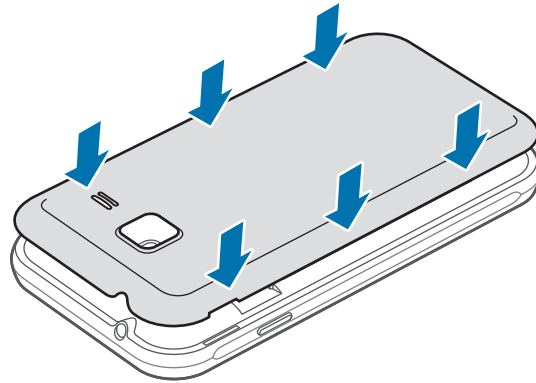


Не изгибайте и не перекручивайте крышку аккумулятора. Это может повредить ее.

- 2 Установите аккумулятор так, чтобы его золотистые контакты были совмещены с контактами устройства.

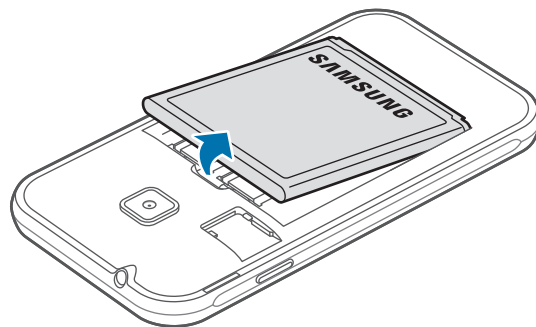


- 3 Установите крышку аккумулятора на место.



Извлечение аккумулятора

- 1 Снимите заднюю крышку.
- 2 Извлеките аккумулятор.



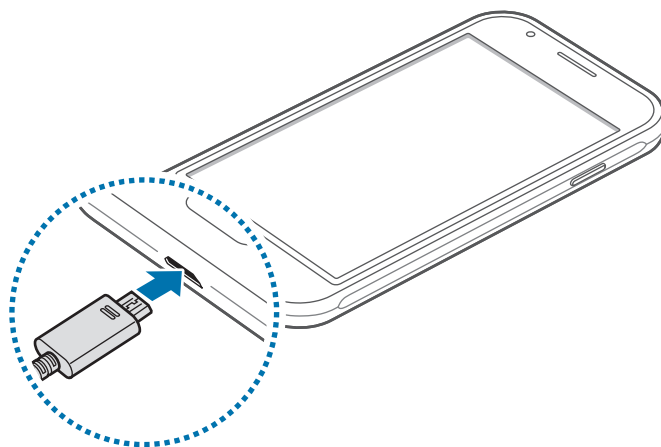
Зарядка аккумулятора

Перед первым использованием устройства или после продолжительного периода, в течение которого устройство не использовалось, необходимо зарядить аккумулятор.



Используйте только аккумуляторы, зарядные устройства и кабели, одобренные компанией Samsung. Использование несовместимых зарядных устройств и кабелей может привести к взрыву аккумулятора или повреждению устройства.

- 1 Вставьте штекер зарядного устройства в универсальный разъем вашего устройства, затем подключите зарядное устройство к электрической розетке.



Неправильное подключение зарядного устройства может привести к серьезному повреждению вашего устройства. Гарантия не распространяется на любые повреждения, возникшие в результате неправильного использования устройства и аксессуаров.

- 2 По окончании зарядки отключите ваше устройство от зарядного устройства. Сначала отключите зарядное устройство от вашего устройства, затем от электрической розетки.



Перед извлечением аккумулятора необходимо отсоединить зарядное устройство. В противном случае устройство может быть повреждено.



В целях экономии электроэнергии отключайте зарядное устройство, если оно не используется. Зарядное устройство не оснащено выключателем питания, поэтому его нужно отключать, чтобы прервать процесс зарядки и сэкономить электроэнергию. При использовании зарядное устройство должно плотно прилегать к розетке и быть легко доступным.

Просмотр оставшегося времени зарядки

Во время зарядки откройте главный экран и коснитесь  → **Настройки** → **Батарея**.



Фактическое время зарядки зависит от состояния устройства и условий зарядки.

Оставшееся время зарядки может не отображаться на устройстве во время зарядки при слишком низкой или высокой температуре окружающей среды.

Снижение потребления электроэнергии

Ниже перечислены рекомендации по экономии заряда аккумулятора устройства.

- Если устройство не используется, переведите его в спящий режим, нажав клавишу питания.
- Включите режим энергосбережения.
- Закройте неиспользуемые приложения.
- Отключите Bluetooth, если он не используется.
- Отключите Wi-Fi, если он не используется.
- Отключите автосинхронизацию приложений.
- Уменьшите время работы подсветки.
- Уменьшите яркость экрана.

Советы и меры предосторожности во время зарядки аккумулятора


- Когда заряд аккумулятора подходит к концу, появляется значок пустого аккумулятора.
- При полной разрядке аккумулятора включить устройство сразу после подключения к зарядному устройству невозможно. Чтобы включить устройство, следует подождать несколько минут, пока аккумулятор немного зарядится.
- При одновременном использовании нескольких приложений, а также приложений, требующих соединения с другими устройствами, аккумулятор разряжается быстрее. Чтобы избежать отключения от сети или разрядки аккумулятора во время передачи данных, эти приложения следует всегда запускать при полностью заряженном аккумуляторе.
- Зарядка от других источников питания, например от ПК, без использования специального зарядного устройства может происходить медленнее из-за меньшей силы электрического тока.

- Во время зарядки аккумулятора можно пользоваться устройством, но это замедляет процесс зарядки.
- Если устройство получает нестабильное питание во время зарядки, сенсорный экран может не реагировать на касания. В этом случае отключите зарядное устройство от вашего устройства.
- Во время зарядки устройство и зарядное устройство могут нагреваться. Это нормальное явление, не влияющее на производительность и срок службы устройства. Если аккумулятор нагреется больше обычного, зарядное устройство может прекратить свою работу.
- Если устройство не заряжается, обратитесь с ним в сервисный центр Samsung вместе с зарядным устройством.

Экстремальное энергосбережение

В этом режиме можно продлить работу устройства от аккумулятора. В режиме максимального энергосбережения происходит следующее:

- Доступ к приложениям ограничивается списком основных и выбранных приложений.
- Отключается мобильная передача данных при выключении экрана.
- Отключаются функции Wi-Fi и Bluetooth.

На главном экране выберите пункт  → **Настройки** → **Батарея** → **Экстремальное энергосбережение** и коснитесь переключателя, чтобы включить соответствующий режим.

Чтобы отключить режим максимального энергосбережения, выберите пункт **ОПЦИИ** → **Отключить энергосбережение**.



Оставшееся время использования устройства указывает на время, оставшееся до полной разрядки аккумулятора. Оно зависит от настроек устройства и условий, в которых оно используется.

SIM- и USIM-карты

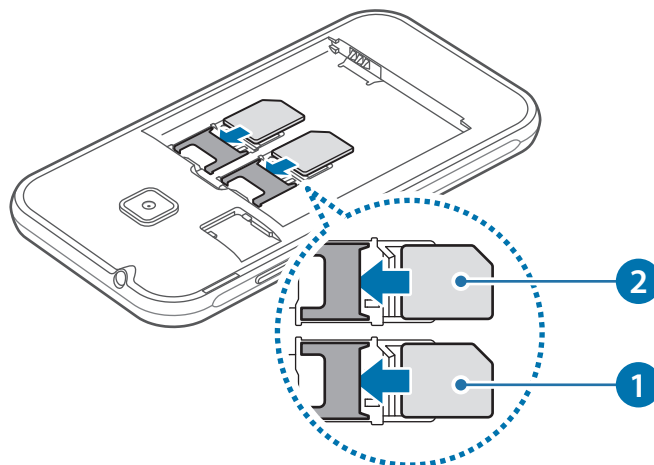
Установка SIM- или USIM-карты

Вставьте SIM- или USIM-карту, полученную у поставщика услуг мобильной связи.



С устройством работают только карты стандарта micro-SIM.

- 1 Снимите крышку аккумулятора и извлеките аккумулятор.
- 2 Вставьте SIM- или USIM-карту в устройство золотистыми контактами вниз.
Вставьте основную SIM- или USIM-карту в гнездо SIM-карты 1 (1) и дополнительную — в гнездо SIM-карты 2 (2).

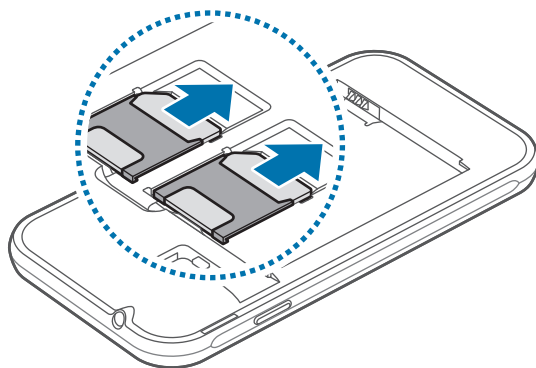


Не теряйте и не позволяйте другим использовать вашу SIM- или USIM-карту. Компания Samsung не несет ответственности за повреждения или неудобства, вызванные утерей или кражей карты.

- 3 Установите аккумулятор и крышку аккумулятора на место.

Извлечение SIM- или USIM-карты


- 1 Снимите крышку аккумулятора и извлеките аккумулятор.
- 2 Выньте SIM-карту или USIM-карту.




Использование двух SIM-карт или USIM-карты

Если в устройство вставлены две SIM- или USIM-карты, можно пользоваться двумя номерами или услугами двух операторов.

Активация карты SIM или USIM

На главном экране выберите  → **Настройки** → **Диспетчер SIM-карт**. Выберите SIM- или USIM-карту и нажмите переключатель для активации.

Изменение имени и значка карты SIM или USIM

На главном экране выберите  → **Настройки** → **Диспетчер SIM-карт**. Выберите SIM- или USIM-карту и нажмите **Имя** или **Значок**. Выберите отображаемое имя и значок для каждой карты.

Переключение между картами

Когда активированы две SIM или USIM-карты, на панели уведомлений отображаются значки выбора карты. Откройте панель уведомлений и выберите карту.

Карта памяти

Установка карты памяти

Устройство поддерживает карты памяти емкостью не более 128 Гб. Совместимость карт памяти с устройством зависит от типа карты и ее изготовителя.



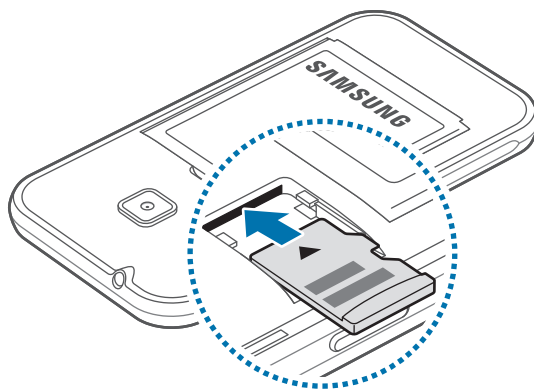
- Некоторые карты памяти могут быть несовместимы с вашим устройством. Использование несовместимой карты памяти может повредить устройство, саму карту или данные, хранящиеся на ней.
- Вставляйте карту памяти правильной стороной вверх.



- Устройство поддерживает карты памяти с файловой системой FAT и exFAT. Если вставить карту памяти с файловой системой, отличной от FAT, устройство выдаст запрос на форматирование карты.
- При частом удалении и записи данных срок службы карт памяти сокращается.
- При установке карты памяти в устройство список файлов, хранящихся на карте, отображается в папке **Мои файлы** → **Карта памяти**.

1 Снимите заднюю крышку.

2 Вставьте карту памяти в устройство золотистыми контактами вниз.



3 Установите крышку аккумулятора на место.

Извлечение карты памяти

Во избежание потери данных отключите карту памяти перед ее извлечением.

На главном экране выберите пункт  → **Настройки** → **Память** → **Отключить карту памяти SD**.


- 1 Снимите заднюю крышку.
- 2 Извлеките карту памяти.
- 3 Установите крышку аккумулятора на место.



Не извлекайте карту памяти во время передачи и получения данных. Это может привести к повреждению или утере данных, а также вызвать повреждения устройства или карты памяти. Компания Samsung не несет ответственности за любые утери, вызванные использованием поврежденных карт памяти, включая утерю данных.

Форматирование карты памяти

После форматирования на ПК карты памяти могут неправильно работать при установке в устройство. Форматируйте карты памяти только с помощью устройства.

На главном экране выберите пункт  → **Настройки** → **Память** → **Формат. карту памяти SD** → **ФОРМАТ. КАРТУ ПАМЯТИ SD** → **УДАЛИТЬ ВСЕ**.



Перед форматированием карты памяти рекомендуется создать резервные копии всех важных данных, хранящихся на карте памяти. Гарантия производителя не распространяется на потерю данных, вызванную действиями пользователя.

Включение и выключение устройства

Чтобы включить устройство, нажмите и удерживайте клавишу питания в течение нескольких секунд.

При первом включении устройства, а также после сброса настроек следуйте инструкциям на экране для настройки устройства.

Для выключения устройства нажмите и удерживайте клавишу питания, а затем выберите пункт **Выключение**.



- Если устройство «зависает» и не реагирует на действия, для его перезагрузки одновременно нажмите и удерживайте клавишу питания и клавишу уменьшения громкости в течение более чем 7 секунд.
- В местах, где использование беспроводных устройств запрещено, например в самолетах или больницах, следуйте требованиям предупреждающих табличек и указаниям персонала.

Сенсорный экран



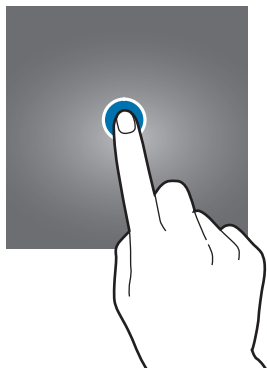
- Следите за тем, чтобы сенсорный экран не соприкасался с электронными устройствами. Возникающие при этом электростатические разряды могут привести к неправильной работе сенсорного экрана или выходу его из строя.
- Во избежание повреждений сенсорного экрана не касайтесь его острыми предметами и не нажимайте на него слишком сильно пальцами.



- Устройство может не распознать касания, близкие к краям экрана, поскольку они находятся за пределами области сенсорного ввода.
- Если сенсорный экран остается в режиме ожидания в течение длительного времени, на нем могут появляться шлейфы от изображения (эффект выгорания экрана) и артефакты. Выключайте сенсорный экран, если не планируете пользоваться устройством в ближайшее время.
- Рекомендуется управлять сенсорным экраном с помощью пальцев.

Касание

Коснитесь экрана, чтобы открыть приложение, выбрать пункт меню, нажать экранную кнопку или ввести символ с помощью экранной клавиатуры.



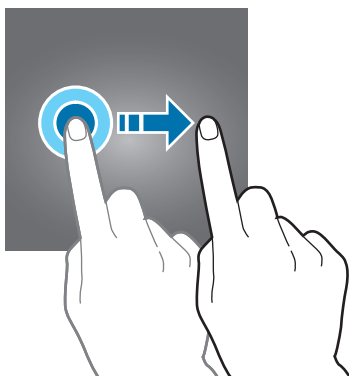
Нажатие и удерживание

Чтобы просмотреть доступные параметры, коснитесь элемента или экрана и удерживайте его не менее 2 секунд.



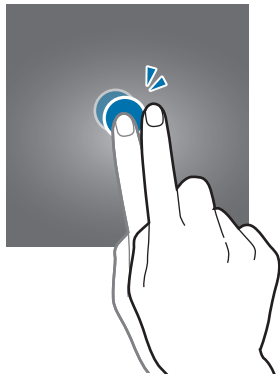
Перетаскивание

Чтобы переместить элемент, коснитесь его и, удерживая, перетащите в нужное место.



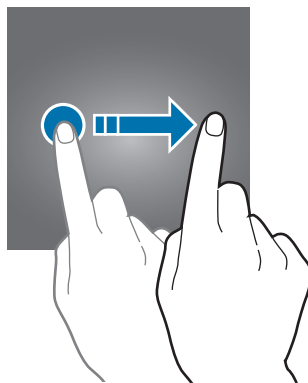
Двойное касание

Дважды коснитесь веб-страницы или изображения, чтобы увеличить масштаб. Чтобы вернуться к исходному масштабу, снова дважды коснитесь экрана.



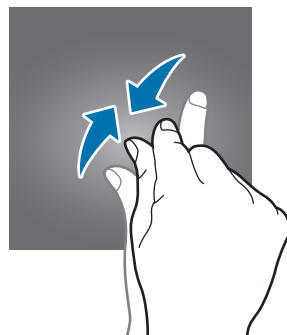
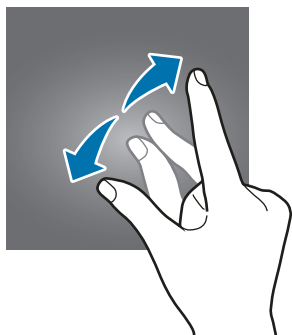
Прокрутка

Проведите вправо или влево по главному экрану или экрану приложений, чтобы перейти на другие панели. Прокрутите пальцем изображение вверх или вниз, чтобы переместиться по веб-странице или списку элементов, например списку контактов.



Увеличение и уменьшение масштаба

Разведите два пальца на экране веб-страницы, карты или изображения, чтобы увеличить масштаб фрагмента. Сведите их, чтобы уменьшить масштаб.

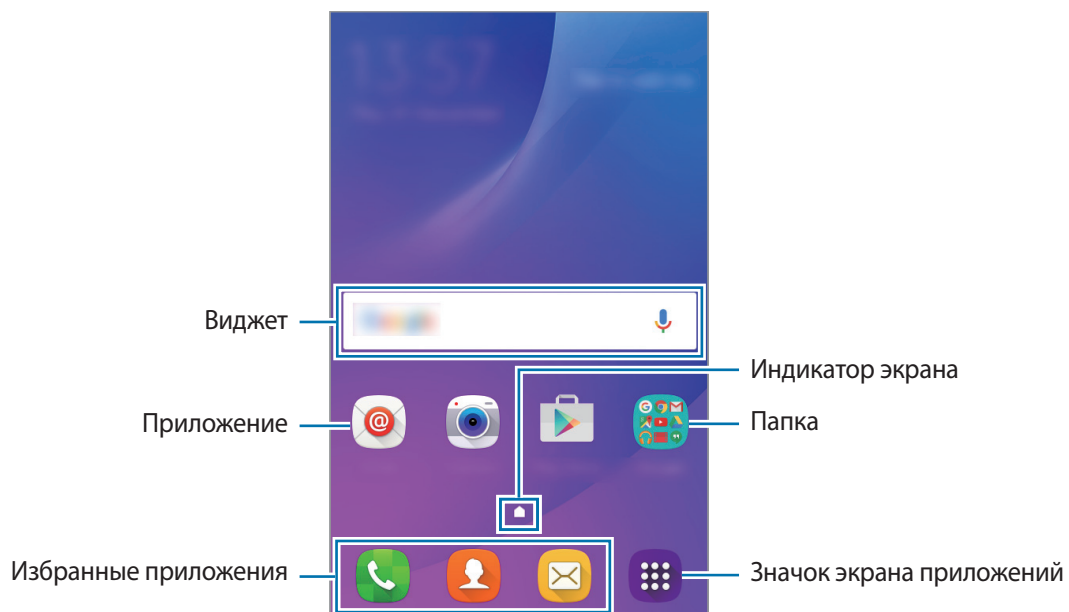


Главный экран

Главный экран

Главный экран — это отправная точка для доступа ко всем функциям устройства. На нем располагаются виджеты, горячие клавиши для приложений и многое другое.

Чтобы просмотреть другие панели, потяните изображение влево или вправо.



Параметры главного экрана

Чтобы просмотреть доступные параметры, на главном экране коснитесь пустой области и удерживайте ее или сведите пальцы. Можно настроить главный экран путем добавления, удаления или изменения порядка расположения панелей главного экрана. На главный экран также можно установить обои, добавить виджеты и многое другое.

- **Обои:** изменение настроек обоев главного экрана и заблокированного экрана.
- **Виджеты:** добавление виджетов на главный экран. Виджеты — это небольшие приложения, которые запускают определенные функции для вывода информации на главный экран и удобного доступа к нему.



Добавление элементов

Нажмите и удерживайте значок приложения или папки на экране приложений, а затем перетащите его на главный экран.

Чтобы добавить виджеты, нажмите и удерживайте свободную область на главном экране, выберите пункт **Виджеты**, нажмите и удерживайте значок виджета, а затем перетащите его на главный экран.

Перемещение и удаление элемента

Нажмите и удерживайте значок приложения на главном экране, а затем перетащите его в новое место.

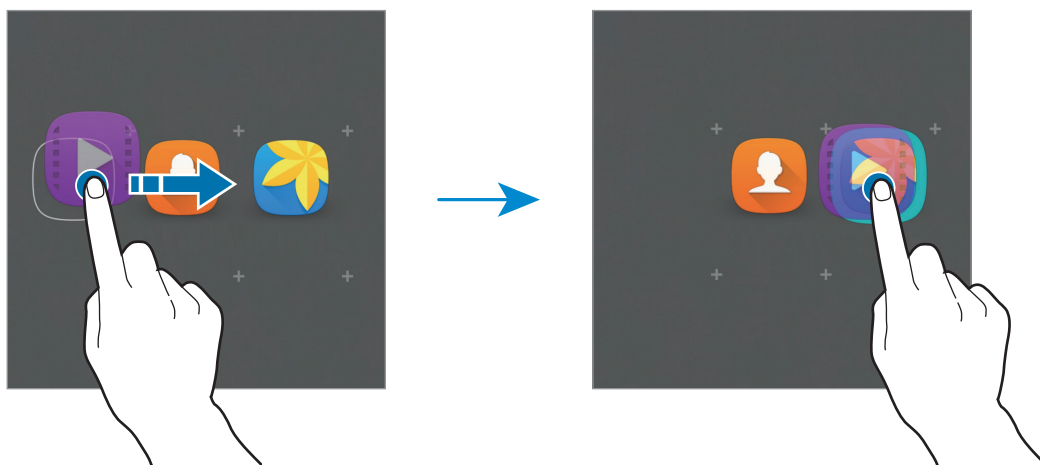
Чтобы переместить элемент на другую панель, перетащите его на край экрана.

Часто используемые приложения можно также переместить в зону ярлыков в нижней части главного экрана.

Чтобы удалить элемент, коснитесь и удерживайте его. Затем перетащите его к пункту **Удалить** в верхней части экрана.

Создание папок

- 1 На главном экране нажмите и удерживайте значок приложения, а затем перетащите его на значок другого приложения.
- 2 Отпустите значок, когда вокруг значков приложений появится рамка папки.
При этом будет создана новая папка с выбранными приложениями внутри.



- 3 Выберите пункт **Введите имя папки.** и введите название папки.

Чтобы изменить цвет папки, коснитесь значка .

Чтобы добавить в папку другие приложения, нажмите и удерживайте значок нужного приложения, а затем перетащите его в папку.

Управление панелями

Чтобы добавить, удалить или переместить панель, на главном экране нажмите и удерживайте пустую область.

Чтобы добавить панель, прокрутите экран влево и коснитесь значка **+**.

Чтобы переместить панель, нажмите и удерживайте эскиз панели, а затем перетащите его в новое место.

Чтобы удалить панель, нажмите и удерживайте эскиз панели, а затем перетащите его на пункт **Удалить** в верхней части экрана.

Чтобы назначить панель панелью главного экрана, нажмите кнопку **↑**.

Экран приложений

На экране приложений отображаются значки всех приложений, включая недавно установленные.

На главном экране выберите пункт **⋮**, чтобы открыть экран приложений. Чтобы просмотреть другие панели, потяните изображение влево или вправо.

Перемещение элементов



Доступность этой функции зависит от региона или поставщика услуг.

На экране приложений выберите пункт **ИЗМЕНИТЬ**. Нажмите и удерживайте элемент, а затем перетащите его в нужное место на экране.

Чтобы переместить элемент на другую панель, перетащите его на край экрана.

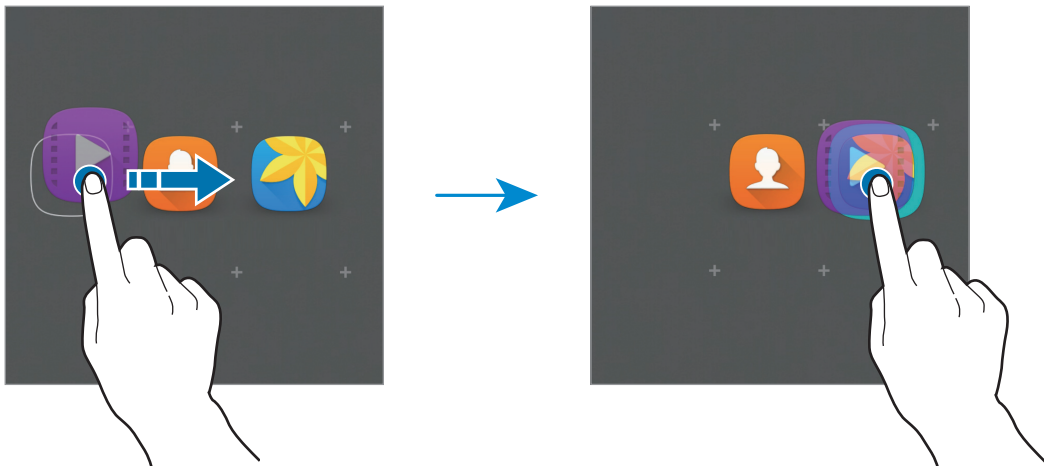
Создание папок



Доступность этой функции зависит от региона или поставщика услуг.

- 1 На экране приложений выберите пункт **ИЗМЕНИТЬ**.
- 2 Нажмите и удерживайте значок приложения, а затем перетащите его на значок другого приложения.

- 3** Отпустите значок, когда вокруг значков приложений появится рамка папки.
При этом будет создана новая папка с выбранными приложениями внутри.



- 4** Выберите пункт **Введите имя папки.** и введите название папки.

Чтобы изменить цвет папки, коснитесь значка 🎨.

Чтобы добавить в папку другие приложения, нажмите и удерживайте значок нужного приложения, а затем перетащите его в папку.




Значки состояния

Значки состояния отображаются в строке состояния в верхней части экрана. Значки, указанные в таблице ниже, встречаются чаще всего.



Строка состояния может не появляться в верхней части экрана в некоторых приложениях. Чтобы вызвать строку состояния, потяните вниз за верхнюю часть экрана.

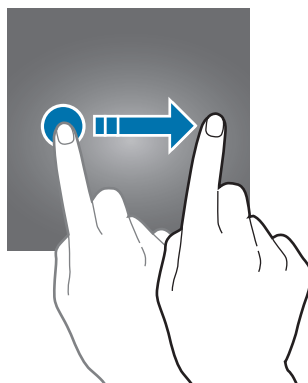
Значок	Описание
	Нет сигнала
	Интенсивность сигнала
	Выполняется доступ к SIM- или USIM-карте
	Роуминг (за пределами зоны обслуживания домашней сети)
	Установлено соединение с сетью GPRS
	Установлено соединение с сетью EDGE
	Установлено соединение с сетью UMTS
	Установлено соединение с сетью HSDPA
	Установлено соединение с сетью HSPA+
	Установлено соединение с сетью Wi-Fi
	Включена связь Bluetooth
	Включена функция GPS
	Выполняется вызов
	Пропущенный вызов
	Новое SMS- или MMS-сообщение
	Включен сигнал будильника
	Включен режим «Без звука»
	Включен режим вибрации

Значок	Описание
	Включен автономный режим
	Произошла ошибка или требуется внимание пользователя
	Уровень заряда аккумулятора

Экран блокировки

Чтобы выключить и заблокировать экран, нажмите клавишу питания. Кроме того, экран автоматически выключается и блокируется, если устройство не используется в течение определенного периода времени.

Для разблокировки экрана нажмите клавишу питания или клавишу «Главный экран» и проведите пальцем в любом направлении.



Чтобы предотвратить несанкционированный доступ к вашей личной информации, можно изменить способ блокировки экрана.

На экране приложений выберите пункт **Настройки** → **Экран блокировки и защита** → **Тип блокировки экрана**, а затем выберите способ блокировки. Для разблокировки устройства требуется код разблокировки.



Если вы забыли код разблокировки, обратитесь в сервисный центр Samsung, чтобы сбросить код.

Рисунок

Создайте рисунок, соединив линией четыре точки или более, а затем повторите его для подтверждения. Установите резервный PIN-код для разблокировки экрана на случай, если вы забудете этот рисунок.

PIN

PIN-код состоит только из цифр. Введите не менее четырех цифр, а затем повторите пароль для подтверждения.

Пароль

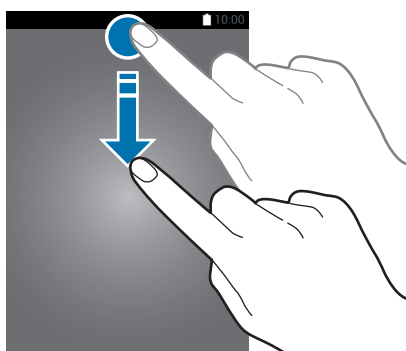
Пароль состоит из букв и цифр. Введите не менее четырех символов, включая цифры и буквы, затем повторите пароль для подтверждения.

Панель уведомлений

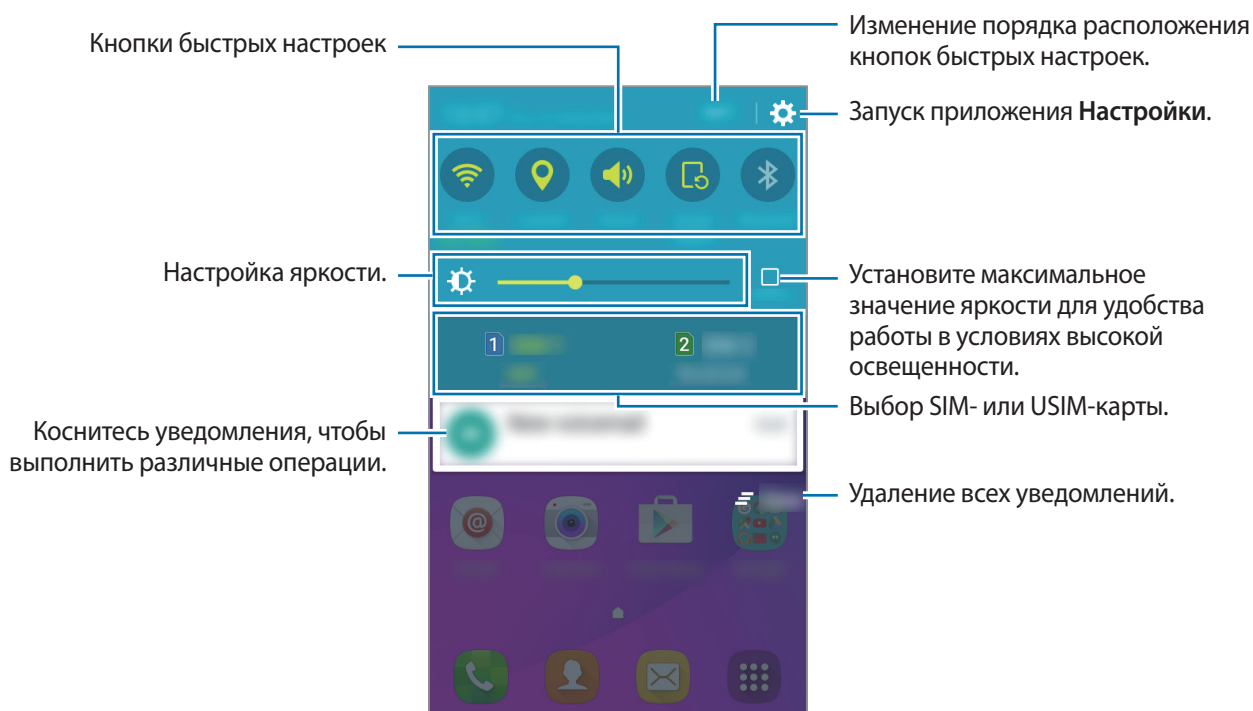
Использование панели уведомлений

При получении новых уведомлений, например о сообщениях или пропущенных звонках, в строке состояния появляются значки состояния. Более подробную информацию о значках состояния можно получить на панели уведомлений.

Чтобы открыть панель уведомлений, потяните строку состояния вниз. Чтобы закрыть панель уведомлений, проведите вверх по экрану.



На панели уведомлений можно воспользоваться следующими функциями.



Использование кнопок быстрых настроек

С помощью кнопок быстрых настроек можно включать определенные функции. Проведите влево или вправо по области кнопок для отображения дополнительных кнопок. Нажмите и удерживайте кнопку, чтобы просмотреть дополнительные настройки.

Чтобы изменить порядок расположения кнопок, выберите пункт **ИЗМЕНИТЬ**, нажмите и удерживайте нужную кнопку, а затем перетащите ее в другое место.

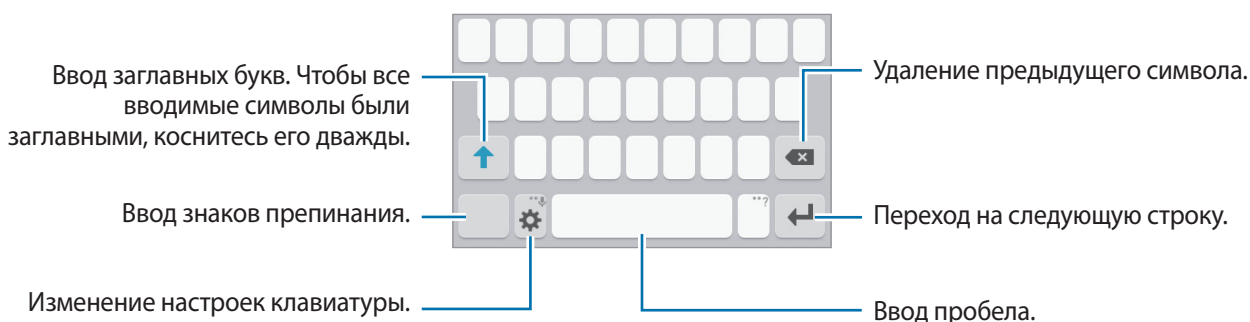
Ввод текста

Раскладка клавиатуры


При вводе текста сообщения, написании заметок и осуществлении многих других действий на экран автоматически выводится клавиатура.



Для некоторых языков ввод текста не поддерживается. Для ввода текста необходимо изменить язык ввода на один из поддерживаемых языков.



Изменение языка ввода

Нажмите кнопку  → **Добавить языки ввода** и укажите рабочие языки. При выборе двух и более языков между ними можно переключаться, проводя пальцем по клавише пробела на клавиатуре влево или вправо.



Изменение размера клавиатуры

Коснитесь значка , выберите язык в меню **Языки ввода** и выберите нужную раскладку клавиатуры.

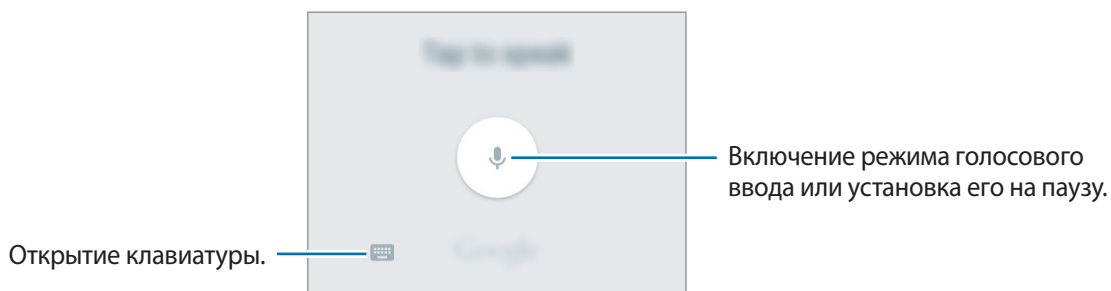




На каждой клавише раскладки **Клавиатура 3x4** располагаются три или четыре символа. Чтобы ввести символ, несколько раз нажмите соответствующую клавишу, пока не появится нужный символ.

Дополнительные возможности клавиатуры



Чтобы воспользоваться различными функциями, нажмите и удерживайте кнопку . Вместо значка  может отображаться другое изображение в зависимости от последней использованной функции.

-  : голосовой ввод текста.



-  : вставка смайлов.
-  : изменение настроек клавиатуры.

Копирование и вставка текста

- 1 Коснитесь текста и удерживайте его.
- 2 Потяните  или , чтобы выбрать нужный текст, или выберите пункт **Выделить все**, чтобы выбрать весь текст.
- 3 Выберите пункт **Копировать** или **Вырезать**.
- 4 Нажмите и удерживайте то место, где нужно вставить текст, затем нажмите кнопку **Вставить**.

Снимок экрана

Создание снимков экрана во время использования устройства.


Одновременно нажмите и удерживайте клавишу главного экрана и клавишу питания. Созданные снимки экрана можно просмотреть в меню **Галерея**.



При использовании некоторых приложений и функций создание снимков экрана невозможно.

Запуск приложений

Чтобы запустить приложение, выберите его значок на главном экране или экране приложений.

Чтобы открыть приложение из списка недавно использованных приложений, нажмите значок , а затем выберите окно нужного приложения.

Закрытие приложения

Чтобы закрыть приложение, нажмите значок  и перетащите окно нужного приложения влево или вправо. Чтобы закрыть все запущенные приложения, выберите пункт **ЗАКРЫТЬ ВСЕ**.

Управление устройством и сохраненными на нем данными

Передача данных с предыдущего устройства

Благодаря приложению Samsung Smart Switch можно передать данные с предыдущего устройства на новое.

Доступны следующие версии приложения Samsung Smart Switch.

- Версия для мобильного устройства: передача данных с одного мобильного устройства на другое. Это приложение можно загрузить в магазине **Galaxy Apps** или в **Play Маркет**.
- Версия для ПК: передача данных с мобильного устройства на компьютер и обратно. Приложение можно загрузить на веб-сайте www.samsung.com/smartswitch.



- Samsung Smart Switch может не поддерживаться некоторыми устройствами или компьютерами.
- Применяются ограничения. Для получения подробных сведений посетите веб-сайт www.samsung.com/smartswitch. Компания Samsung ответственно относится к авторским правам. Передавайте только то содержимое, владельцем которого являетесь сами или на передачу которого у вас есть соответствующие права.

Передача данных с мобильного устройства


Передача данных с предыдущего устройства на новое.

Загрузите и установите приложение Smart Switch из магазина **Galaxy Apps** или **Play Маркет**.

Запустите **Smart Switch** и следуйте инструкциям на экране, чтобы передать данные со старого устройства.



Передача данных с компьютера

Резервное копирование данных, сохраненных на предыдущем устройстве, на компьютер и их импорт на новое устройство.

- 1 На компьютере посетите веб-сайт www.samsung.com/smartswitch, чтобы загрузить приложение Smart Switch.
- 2 Запустите приложение Smart Switch на компьютере.
 Если модель предыдущего устройства отлична от Samsung, используйте для резервного копирования данных на компьютер приложение, которое предлагается производителем этого устройства. Затем перейдите к пятому шагу.
- 3 Подключите предыдущее устройство к компьютеру с помощью кабеля USB.
- 4 На компьютере следуйте инструкциям на экране, чтобы выполнить резервное копирование данных с устройства. Затем отключите предыдущее устройство от компьютера.
- 5 Подключите новое устройство к компьютеру с помощью кабеля USB.
- 6 На компьютере следуйте инструкциям на экране, чтобы передать данные на новое устройство.

Использование устройства как съемного диска для передачи данных

Можно перемещать аудио- и видеофайлы, изображения и другие виды файлов с устройства на компьютер и обратно.

-  Не отсоединяйте кабель USB от устройства во время передачи файлов. Это может привести к потере данных или повреждению устройства.
-  При использовании USB-концентратора устройства могут быть подключены неправильно. Подключайте устройство напрямую к USB-порту компьютера.

- 1 Подключите устройство к компьютеру с помощью кабеля USB.
- 2 Откройте панель уведомлений и выберите пункт **Подключено как мультимедийное устройство** → **Мультимед. устройство (MTP)**.
Если компьютер не поддерживает протокол MTP (Media Transfer Protocol) или на нем не установлен соответствующий драйвер, выберите пункт **Камера (PTP)**.
- 3 Выполните обмен файлами между устройством и компьютером.

Обновление устройства

ПО устройства можно обновить до последней версии.

Беспроводное обновление

Загрузить и установить обновление ПО можно с помощью службы FOTA (беспроводная загрузка прошивки).

На экране приложений выберите пункт **Настройки** → **Об устройстве** → **Обновление ПО** → **Загрузка файлов обновл. вручную**.



Для автоматической проверки наличия доступных обновлений, коснитесь переключателя **Авт. загрузка файлов обновления**, чтобы включить соответствующую функцию. Обновления будут загружены только при условии, что устройство подключено к сети Wi-Fi.

Обновление ПО с помощью приложения Smart Switch

Подключите устройство к компьютеру и обновите его ПО до последней версии.

- 1 На компьютере перейдите на веб-сайт www.samsung.com/smartswitch, чтобы загрузить и установить приложение Smart Switch.
- 2 Запустите приложение Smart Switch на компьютере.
- 3 Подключите устройство к компьютеру с помощью кабеля USB.
- 4 Если доступно обновление ПО, следуйте инструкциям на экране, чтобы обновить ПО вашего устройства.



- Не выключайте компьютер и не отсоединяйте кабель USB во время обновления устройства.
- Не подключайте другие носители к компьютеру во время обновления устройства. Это может помешать процессу обновления. Перед началом обновления отключите от компьютера все другие устройства хранения данных.

Резервное копирование и восстановление данных

Храните личные сведения, данные приложений и настройки в безопасном месте. Вы можете сделать резервную копию важных данных в резервной учетной записи и потом получить к ней доступ. Для резервного копирования или восстановления данных необходимо войти в учетную запись Google. Дополнительные сведения см. в разделе [Учетные записи](#).

Использование учетной записи Google

На экране приложений выберите пункт **Настройки** → **Архивация и сброс** и передвиньте переключатель **Резервное копирование данных**, чтобы включить эту функцию. Выберите пункт **Резервная учетная запись** и укажите учетную запись для резервного копирования.

Для восстановления данных с помощью учетной записи Google коснитесь переключателя **Автовосстановление**, чтобы включить эту функцию. При повторной установке приложений будут восстановлены резервные копии параметров и данных.

Сброс настроек устройства

Данная функция удаляет все настройки и данные устройства. Перед сбросом настроек устройства рекомендуется создать резервную копию всех важных данных, хранящихся в памяти устройства. Дополнительные сведения см. в разделе [Резервное копирование и восстановление данных](#).

На экране приложений выберите пункт **Настройки** → **Архивация и сброс** → **Сброс данных** → **СБРОС УСТРОЙСТВА** → **УДАЛИТЬ ВСЕ**. Устройство автоматически перезапустится.

Приложения

Установка и удаление приложений

Galaxy Apps

Приобретение и загрузка приложений. Вы можете загрузить приложения, которые предназначены специально для устройств Samsung Galaxy.

Выберите пункт **Galaxy Apps** на экране приложений.



Доступность этого приложения зависит от региона или поставщика услуг.

Установка приложений

Найдите нужное приложение по категории или выберите пункт **ПОИСК**, чтобы выполнить поиск по ключевому слову.

Выберите приложение, чтобы просмотреть его описание. Для загрузки бесплатных приложений выберите пункт **УСТАНОВИТЬ**. Для покупки и загрузки платных приложений коснитесь кнопки, на которой указана стоимость приложения, и следуйте инструкциям на экране.



Чтобы изменить настройки автоматического обновления, выберите пункт **▼ → Настройки → Автообновление приложений** и выберите нужный параметр.

Play Маркет

Приобретение и загрузка приложений.

Выберите пункт **Play Маркет** на экране приложений.

Установка приложений

Найдите нужное приложение по категории или коснитесь поля поиска, чтобы выполнить поиск по ключевому слову.


Выберите приложение, чтобы просмотреть его описание. Для загрузки бесплатных приложений выберите пункт **УСТАНОВИТЬ**. Для покупки и загрузки платных приложений коснитесь кнопки, на которой указана стоимость приложения, и следуйте инструкциям на экране.



Чтобы изменить настройки автоматического обновления, выберите пункт **☰ → Настройки → Автообновление приложений** и выберите нужный параметр.

Управление приложениями

Удаление или отключение приложений

На экране приложений выберите пункт **ИЗМЕНИТЬ**. На значках приложений, которые можно отключить или удалить, появится значок . Выберите нужное приложение, а затем — пункт **ОТКЛЮЧИТЬ** или **УДАЛИТЬ**. Либо на экране приложений выберите пункт **Настройки** → **Приложения** → **Диспетчер приложений**, укажите приложение и выберите пункт **ВЫКЛЮЧИТЬ** или **УДАЛИТЬ**.

- **ВЫКЛЮЧИТЬ**: отключение приложений, установленных по умолчанию, которые невозможно удалить с устройства.
- **УДАЛИТЬ**: удаление загруженных приложений.

Включение приложений


На экране приложений выберите пункт **Настройки** → **Приложения** → **Диспетчер приложений**, прокрутите до пункта **ОТКЛЮЧЕНО**, выберите нужное приложение, а затем — пункт **ВКЛЮЧИТЬ**.

Телефон

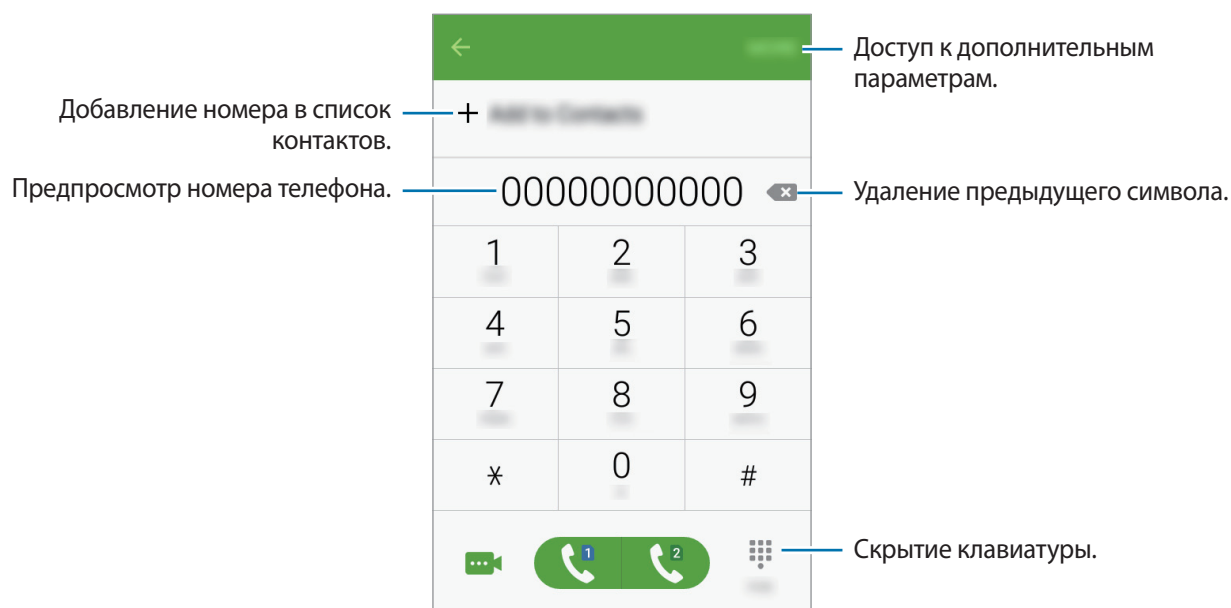
Введение

Выполнение исходящих или ответ на входящие голосовые и видеовызовы.

Выполнение вызовов

- 1 Выберите пункт **Телефон** на экране приложений.
- 2 Введите номер телефона.
Если клавиатура не открыта, нажмите значок , чтобы открыть ее.

- 3 Коснитесь значка  или , чтобы выполнить голосовой вызов, или значка , чтобы выполнить видеовызов.






Выполнение вызовов с экрана блокировки

Перетащите значок  за пределы большой окружности на заблокированном экране.

Выполнение вызовов из журнала вызовов или списка контактов


Выберите пункт **ЖУРНАЛ** или **КОНТАКТЫ**, а затем проведите вправо по контакту или номеру телефона, чтобы выполнить вызов.

Международные вызовы


- 1 Если клавиатура не открыта, нажмите значок , чтобы открыть ее.
- 2 Нажмите и удерживайте клавишу **0** до тех пор, пока не появится символ **+**.
- 3 Введите код страны, код региона и номер телефона, а затем нажмите значок  или .

Входящие вызовы


Ответ на вызов

При входящем вызове перетащите значок  за пределы большого круга.


Отклонение вызова

При входящем вызове перетащите значок  за пределы большого круга.

Чтобы отклонить входящий вызов и отправить звонящему сообщение, перетащите строку сообщения для отклонения вверх.

Чтобы создать сообщения для отклоненных вызовов, на экране приложений выберите **Телефон** → **ОПЦИИ** → **Настройки** → **Отклонение вызова** → **Ответ при отклонении вызова**, введите соответствующее сообщение и нажмите кнопку .

Пропущенные вызовы


При наличии пропущенных вызовов в строке состояния появляется значок . Чтобы просмотреть список пропущенных вызовов, откройте панель уведомлений. Либо на экране приложений выберите пункт **Телефон** → **ЖУРНАЛ** для просмотра пропущенных вызовов.

Возможности во время вызовов

Во время голосового вызова




Доступны следующие действия:

- **УДЕРЖАТЬ**: удержание вызова. Выберите пункт **ВОЗОБНОВИТЬ ВЫЗОВ**, чтобы извлечь удерживаемый вызов.
- **Добавить вызов**: выполнение другого вызова.
- **Доп. громк.:** увеличение громкости.
- **Bluetooth**: переключение на гарнитуру Bluetooth (если на устройстве установлено соединение с ней).
- **Динамик**: включение и отключение громкой связи. Не подносите устройство близко к уху во время использования громкой связи.
- **Клавиатура / Скрыть**: открытие или закрытие клавиатуры.
- **Звук**: выключение микрофона (при этом собеседник перестанет вас слышать).
- **Электронная почта**: отправка сообщения электронной почты.
- **Сообщение**: отправка сообщения.
- **Интернет**: просмотр веб-страниц.

- **Контакты:** переход к списку контактов.
- **S Planner:** открытие календаря.
- **Заметки:** создание заметки.
-  : завершение текущего звонка.

Во время видеовызова

Коснитесь экрана, чтобы воспользоваться перечисленными возможностями:

-  : переключение между передней и основной камерами.
-  : завершение текущего звонка.
-  : выключение микрофона (при этом собеседник перестанет вас слышать).




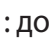
Контакты


Введение

Создание новых контактов или управление контактами, сохраненными в устройстве.

Добавление контактов

Добавление контактов вручную

- 1 Выберите пункт **Контакты** на экране приложений.
- 2 Коснитесь значка  и выберите нужное место хранения.
- 3 Введите информацию о контакте.
 -  : добавление изображения.
 -  /  : добавление или удаление поля сведений о контакте.
- 4 Выберите пункт **СОХРАНИТЬ**.

Чтобы добавить номер телефона в список контактов с помощью клавиатуры, откройте экран приложений и выберите пункт **Телефон**. Если клавиатура не открыта, нажмите значок , чтобы открыть ее. Введите номер телефона и выберите пункт **Добавить в контакты**.

Чтобы добавить номер телефона в список контактов из журнала принятых вызовов или полученных сообщений, откройте экран приложений и выберите пункт **Телефон** → **ЖУРНАЛ** → выберите нужный контакт.

Импорт контактов

Перемещение контактов из службы хранения данных на устройство.

На экране приложений выберите пункт **Контакты** → **ОПЦИИ** → **Настройки** → **Импорт/экспорт контактов** → **ИМПОРТ**, а затем выберите вариант импорта.

Поиск контактов

На экране приложений выберите пункт **Контакты**.

Ниже перечислены способы поиска контактов:

- Прокрутите список контактов вверх или вниз.
- Проведите пальцем по указателю справа от списка контактов для быстрой прокрутки.
- Коснитесь поля поиска вверху списка контактов и введите критерий поиска.

После выбора контакта можно выполнить одно из следующих действий:

- ★ : добавление контакта в список избранных.
- 📞 / 🗣️ : выполнение голосового или видеовызова.
- ✉️ : отправка сообщения.
- ✉️@ : отправка сообщения электронной почты.

Сообщения

Введение

Отправляйте сообщения, а также просматривайте цепочки сообщений.

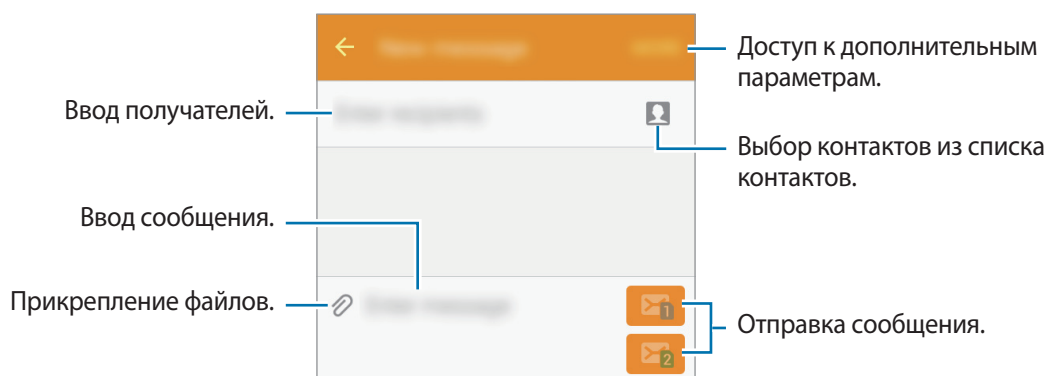
Отправка сообщений



За отправку сообщений в роуминге может взиматься дополнительная плата.

- 1 Выберите пункт **Сообщения** на экране приложений.
- 2 Коснитесь значка

3 Добавьте получателей и введите текст сообщения.



4 Нажмите или для отправки сообщения.

Просмотр сообщений

Сообщения группируются в потоки по контактам.



За получение сообщений в роуминге может взиматься дополнительная плата.

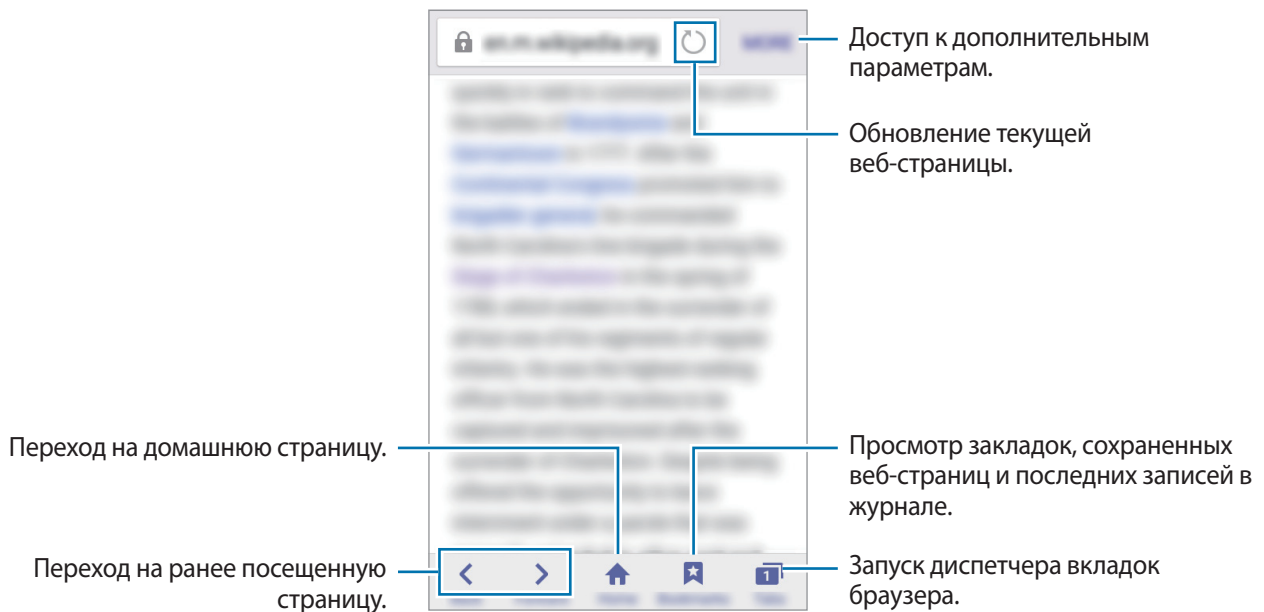
- 1 Выберите пункт **Сообщения** на экране приложений.
- 2 В списке сообщений выберите контакт.
- 3 Просмотрите цепочку сообщений.

Интернет

Просмотр веб-страниц в Интернете для поиска информации и добавление любимых страниц в закладки для удобного доступа.

- 1 Выберите пункт **Интернет** на экране приложений.
- 2 Коснитесь поля адреса.
- 3 Введите веб-адрес или ключевое слово и затем выберите пункт **Перейти**.

Для просмотра панелей инструментов легко проведите пальцем по экрану вниз.



E-mail

Настройка учетных записей электронной почты

При первом открытии приложения **E-mail** появится запрос на настройку учетной записи.


- 1 Выберите пункт **E-mail** на экране приложений.
- 2 Введите электронный адрес и пароль вашей электронной почты, затем выберите пункт **ДАЛЕЕ**.
Чтобы вручную зарегистрировать учетную запись корпоративной электронной почты, выберите пункт **НАСТР. ВРУЧНУЮ**.

- 3 Для завершения настройки следуйте инструкциям на экране.

Для настройки другой учетной записи электронной почты нажмите кнопку **ОПЦИИ** → **Настройки** → **Добавить учетную запись**.

Если у вас несколько учетных записей электронной почты, то вы можете назначить одну из них в качестве учетной записи по умолчанию. Выберите пункт **ОПЦИИ** → **Настройки** → **ОПЦИИ** → **Задать учетную запись по умолчанию**.

Отправка сообщений электронной почты

- 1 Нажмите значок , чтобы создать сообщение электронной почты.
- 2 Добавьте получателей и введите текст сообщения электронной почты.
- 3 Выберите пункт **ОТПРАВИТЬ**, чтобы отправить сообщение электронной почты.

Чтение сообщений электронной почты

В списке сообщений электронной почты коснитесь сообщения, которое хотите прочитать.

Камера

Введение

Фото- и видеосъемка с использованием различных режимов и настроек.

Основные функции съемки



Делайте фотографии и снимайте видео. Просмотреть снятые фотографии и видеозаписи можно в приложении **Галерея**.

Выберите пункт **Камера** на экране приложений.

Этикет фото- и видеосъемки

- Не снимайте людей без их согласия.
- Не снимайте в местах, в которых это запрещено.
- Не снимайте в местах, где вы можете нарушить право других людей на личную жизнь.

Фото- и видеосъемка

- 1 На экране предварительного просмотра коснитесь фрагмента изображения, на котором камера должна сфокусироваться.
- 2 Коснитесь значка , чтобы сделать снимок, или , чтобы снять видео.
 - Прикоснитесь к экрану двумя пальцами и разведите их в стороны, чтобы увеличить масштаб или сведите пальцы вместе, чтобы уменьшить его.



На экране предварительного просмотра проведите вправо для доступа к списку режимов съемки. Либо проведите влево для просмотра снятых фотографий и видео.



- Содержимое экрана предварительного просмотра зависит от выбранного режима съемки и используемой камеры.
- Камера автоматически выключается, если не используется.
- Убедитесь, что объектив чист. В противном случае устройство может работать некорректно в режимах с высоким разрешением съемки.

Включение камеры при заблокированном экране

Чтобы мгновенно приступить к съемке, запустите приложение **Камера** с экрана блокировки.

Перетащите значок  за пределы большой окружности на заблокированном экране.



- Доступность этой функции зависит от региона или поставщика услуг.
- Некоторые функции камеры недоступны при запуске приложения **Камера** с экрана блокировки, если используются функции обеспечения безопасности.


Автоматический режим


Этот режим можно использовать для автоматической оценки условий съемки и выбора оптимального режима фотосъемки.

На экране предварительного просмотра выберите пункт **РЕЖИМ** → **Авто**.

Профессиональный режим

Фотосъемка во время настройки вручную различных параметров съемки, таких как значение экспозиции и значение ISO.

На экране предварительного просмотра выберите пункт **РЕЖИМ** → **Про**. Выберите параметры и задайте нужные настройки, а затем нажмите значок , чтобы сделать фотографию.

- **WB**: выбор подходящего баланса белого для более естественной цветопередачи.
- **ISO**: выбор чувствительности ISO. Этот параметр управляет светочувствительностью камеры. Низкие значения предназначены для неподвижных и ярко освещенных объектов. Высокие значения используются для быстро движущихся или плохо освещенных объектов. Однако более высокие значения ISO могут вызывать шумы на фотоснимках.
- : изменение экспозиции. Этот параметр определяет количество света, получаемого матрицей камеры. Для съемки в условиях недостаточного освещения установите высокое значение экспозиции.

Панорама

Съемка серии фотоснимков по горизонтали или по вертикали с дальнейшим их соединением для создания одного широкого снимка.

На экране предварительного просмотра выберите пункт **РЕЖИМ** → **Панорама**.



Для получения оптимальных снимков с использованием режима панорамной съемки следуйте советам ниже.

- Медленно перемещайте камеру в одном направлении.
- Сохраняйте расположение изображения в кадре в видоискателе камеры.
- Старайтесь не снимать неявно выраженные объекты, такие как чистое небо или равномерно окрашенная стена.

Непрер. съемка

создание серии фотоснимков движущегося объекта.

На экране предварительного просмотра выберите пункт **РЕЖИМ** → **Непрер. съемка**.

Нажмите и удерживайте , чтобы получить несколько последовательных изображений.

Ретушь

снимок с высвеченными лицами для более мягкого изображения.

На экране предварительного просмотра выберите пункт **РЕЖИМ** → **Ретушь**.

Звук и фото

Фотосъемка со звуком. Устройство определяет фотографии с помощью  в разделе **Галерея**.

На экране предварительного просмотра выберите пункт **РЕЖИМ** → **Звук и фото**.


Спорт


Фотосъемка быстро движущихся объектов.

На экране предварительного просмотра выберите пункт **РЕЖИМ** → **Спорт**.

Автопортрет

Создание автопортретов с помощью передней камеры.

- 1 На экране предварительного просмотра нажмите значок , чтобы переключиться на переднюю камеру для съемки автопортрета.
- 2 Нажмите **РЕЖИМ** → **Автопортрет**.
- 3 Посмотрите в объектив фронтальной камеры.
- 4 Когда ваше лицо окажется в фокусе устройства, коснитесь экрана, чтобы сфотографировать себя.

Чтобы использовать для начала фотосъемки жест ладонью, нажмите значок  и коснитесь переключателя **Управление жестами**, чтобы включить соответствующую функцию. Поместите свою ладонь перед объективом передней камеры. Через несколько секунд после того как ладонь будет распознана, устройство автоматически сделает фотографию.




Настройки камеры

Быстрые настройки


На экране предварительного просмотра доступны приведенные ниже быстрые настройки.



Доступные настройки зависят от выбранного режима съемки и используемой камеры.

-  : выберите эффект фильтра, который будет использоваться при фото- и видеосъемке.
-  : выбор интервала задержки, прежде чем камера автоматически сделает снимок.
-  : использование ползунка регулировки для создания фотографий с более светлыми лицами и более мягкими тонами.

Настройки камеры

На экране предварительного просмотра коснитесь значка .



Доступные настройки зависят от выбранного режима съемки и используемой камеры.

- **Размер изображ. (задн.):** выбор разрешения фотографий. Использование более высокого разрешения позволяет создавать снимки высокого качества, но они требуют больше памяти.
- **Размер видео (задн.) / Размер видео (передн.):** выбор разрешения видео. Использование более высокого разрешения позволяет создавать видео высокого качества, но они требуют больше памяти.
- **Управление жестами:** настройка устройства на обнаружение ладони для создания автопортретов
- **Сохранение изображений как предварительного просмотра:** переворот изображения для создания зеркальной фотографии во время работы с фронтальной камерой
- **Сетка:** вывод подсказок в видеискателе для помощи в составлении композиции при выборе объектов съемки.
- **Геотеги:** добавление тега GPS к снимку.



- Сила GPS-сигнала может снизиться, если камера используется в местах, где его получение затруднено, например между зданиями или в низинах, а также при плохой погоде.
 - При загрузке снимков в Интернет на них могут оставаться сведения о ваших координатах. Чтобы избежать этого, отключите функцию тегов местоположения.
- **Обзор изображений:** просмотр снимков на устройстве непосредственно после съемки.
- **Быстрый запуск:** запуск камеры двукратным нажатием клавиши «Главный экран».
- **Место хранения:** выбор области памяти для хранения снимков и видеозаписей.
- **Функция клавиш звука:** назначение клавише громкости функции управления спуском затвора или зумом.
- **Сброс настроек:** сброс настроек камеры.

Галерея



Введение

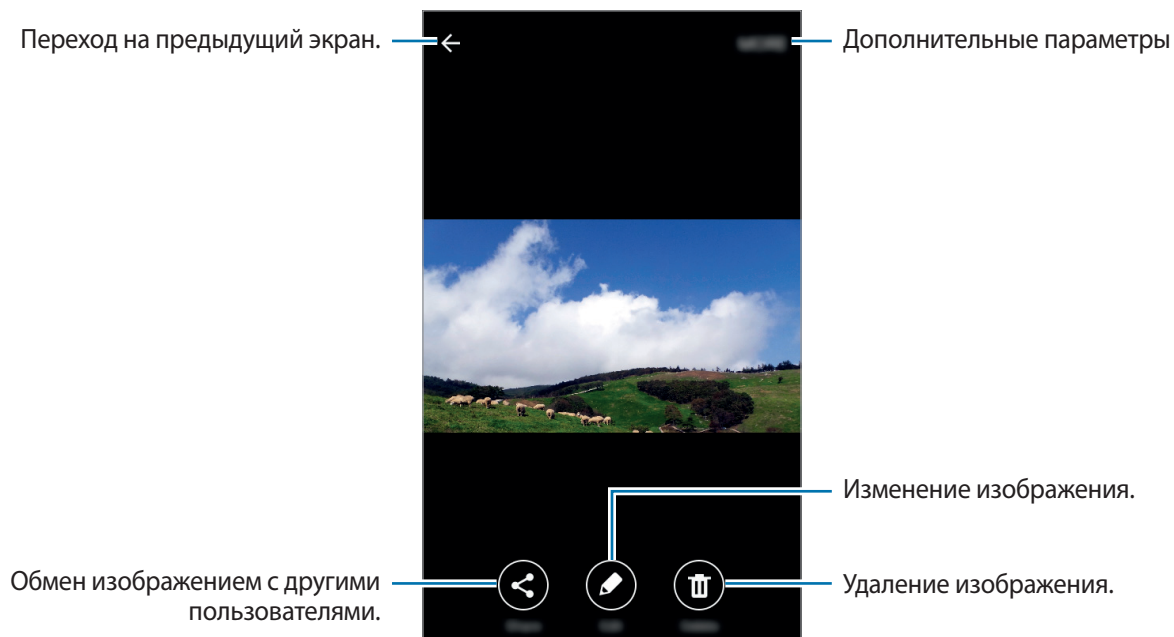
Просмотр и управление снимками и видеозаписями, сохраненными на устройстве.

Просмотр фото и видео

1 Выберите пункт **Галерея** на экране приложений.

2 Выберите изображение или видеозапись.

Видеофайлы отмечены значком  на экране предпросмотра эскизов. Чтобы воспроизвести видео, коснитесь значка .



Чтобы скрыть или отобразить меню, коснитесь экрана.

Удаление фото и видео

Удаление изображений или видеозаписей

Выберите фотографию или видео и выберите пункт **Удалить** внизу экрана.

Удаление нескольких фото и видео

- 1 На главном экране галереи нажмите и удерживайте изображение или видеозапись, которые хотите удалить.
- 2 Установите флажки рядом с изображениями или видеозаписями, которые хотите удалить.
- 3 Нажмите кнопку **ОПЦИИ** → **Удалить**.

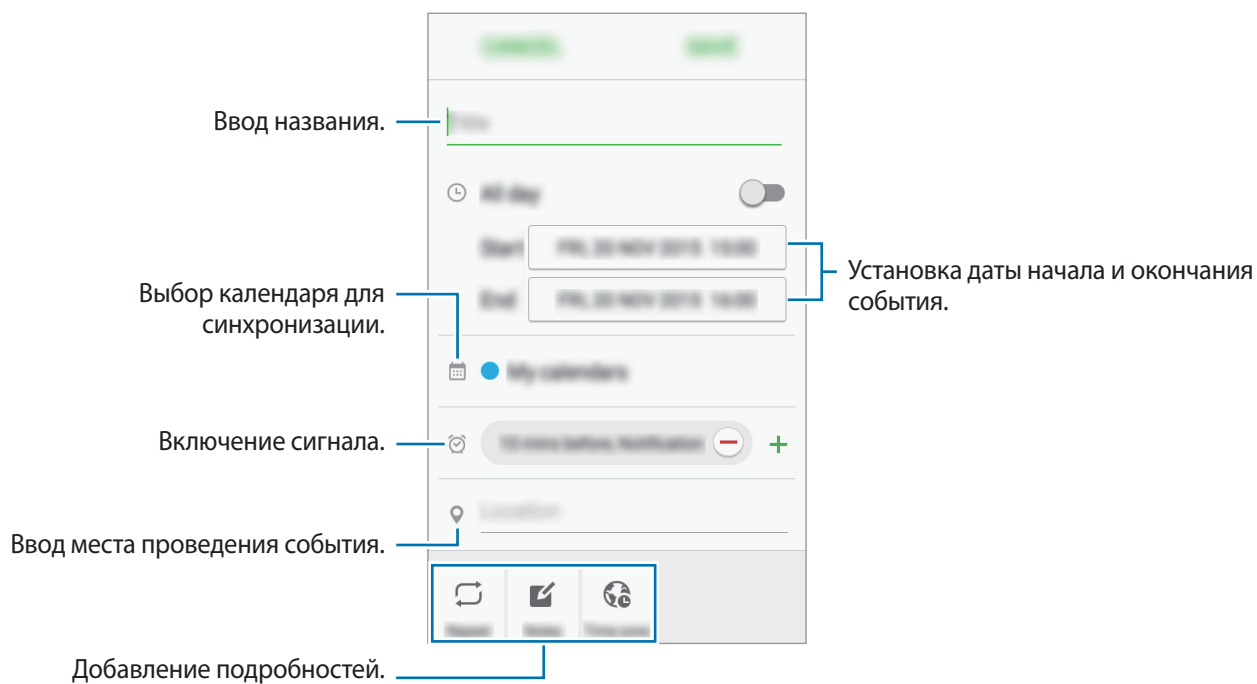
S Planner

Введение

Планирование своего расписания посредством внесения в календарь будущих событий или задач.



Создание событий

- 1 Выберите пункт **S Planner** на экране приложений.
- 2 Коснитесь значка **+** или дважды коснитесь даты.
Если для даты уже сохранены какие-либо события или задачи, коснитесь даты и нажмите кнопку **+**.
- 3 Введите сведения о событии.



- 4 Выберите пункт **СОХРАНИТЬ**, чтобы сохранить событие.

Создание задач

- 1 Выберите пункт **S Planner** на экране приложений.
- 2 Нажмите кнопку  → **Задачи**.
- 3 Введите сведения о задаче и выберите пункт **СЕГОДНЯ** или **ЗАВТРА**, чтобы указать дату, до которой задача должна быть выполнена.
Чтобы добавить дополнительные сведения, нажмите значок .
- 4 Выберите пункт **СОХРАНИТЬ**, чтобы сохранить задачу.

Синхронизация событий и задач с вашими учетными записями

На экране приложений выберите пункт **Настройки** → **Учетные записи**, выберите службу учетной записи, а затем коснитесь переключателя **Календарь**, чтобы синхронизировать события и задачи с учетной записью.

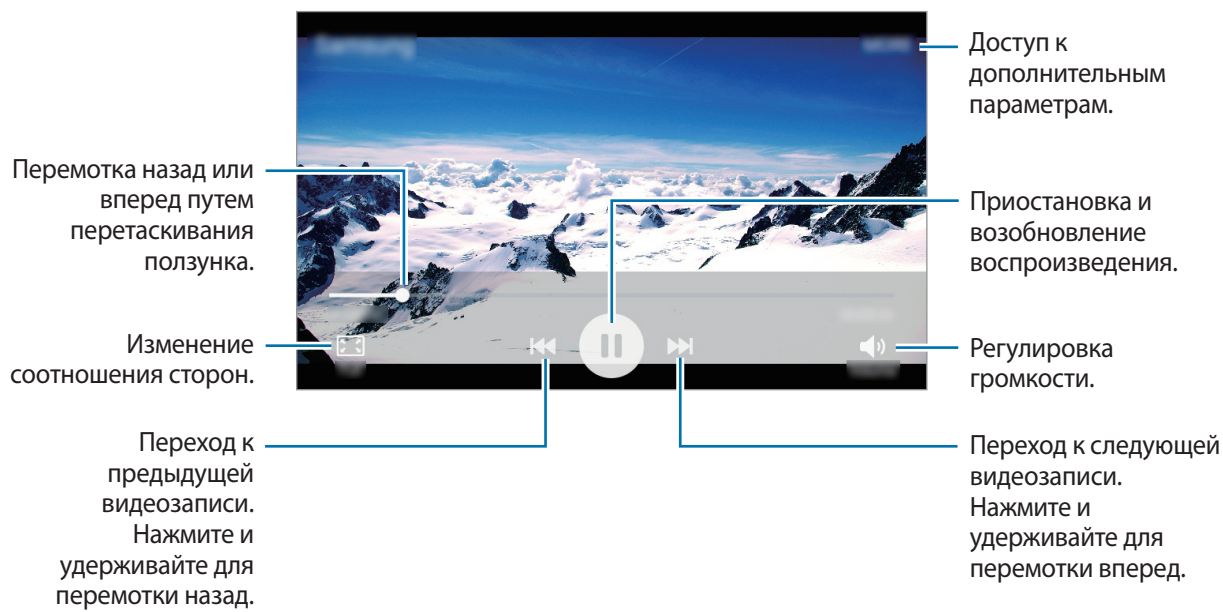
Чтобы добавить учетную запись, которая должна использоваться для синхронизации, откройте экран приложений и выберите пункт **S Planner** → **ОПЦИИ** → **Управление календарями** → **Добавить учетную запись**. Затем выберите учетную запись, с которой нужно синхронизировать данные, и войдите в нее. Когда учетная запись будет добавлена, рядом с ней появится зеленый круг.

Видео

Просмотр видеозаписей, сохраненных на устройстве, а также настройка параметров воспроизведения.

Выберите пункт **Видео** на экране приложений.


Выберите видеозапись для просмотра.



Звукозапись

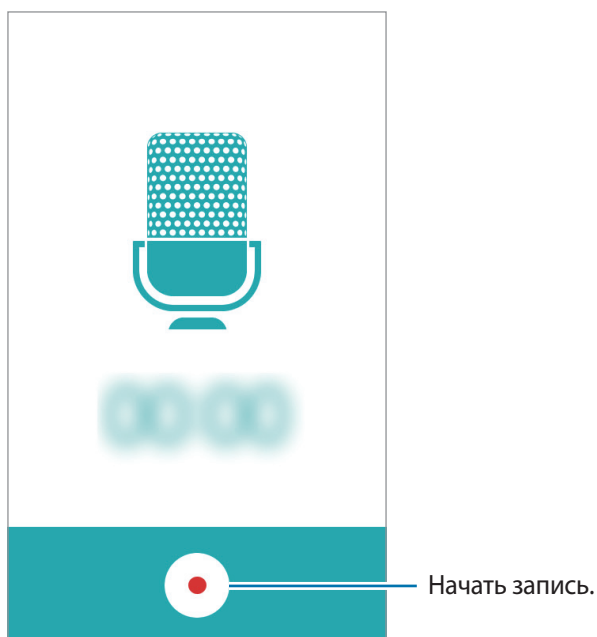
Воспользуйтесь этим приложением для записи и прослушивания голосовых заметок.

1 На экране приложений выберите пункт **Сервис** → **Звукозапись**.

2 Коснитесь значка , чтобы начать запись. Говорите в микрофон.

Выберите пункт **Пауза**, чтобы приостановить запись.

Чтобы автоматически отклонять входящие вызовы при записи голосовых заметок, нажмите **Отклон. вызова**.



3 Коснитесь значка , чтобы завершить запись.

Мои файлы

Доступ к различным файлам, сохраненными на устройстве, и управление ими.

На экране приложений выберите пункт **Сервис** → **Мои файлы**.

- **Категория:** просмотр файлов по категориям.
- **Локальное хранилище:** просмотр файлов, хранящихся на устройстве.
- **ИСПОЛЬЗОВАНИЕ ХРАНИЛИЩА:** просмотр сведений о состоянии памяти устройства.


Для поиска файлов или папок выберите пункт **ПОИСК**.

Заметки

Создание заметок и их распределение по категориям.

На экране приложений выберите пункт **Сервис** → **Заметки**.

Создание заметок

Коснитесь значка  в списке заметок и создайте заметку. При создании заметки вы можете воспользоваться следующими возможностями:

- **Категория:** создать или присвоить категорию.
- **Изобр.:** вставить изображение.
- **Голос:** создание голосовой записи для вставки.
- **Задачи:** добавление полей для установки флажков в начале каждой строки и создания списка задач.

Чтобы сохранить заметку, выберите пункт **СОХРАНИТЬ**.

Чтобы отредактировать заметку, коснитесь заметки, а затем коснитесь содержимого заметки.

Поиск заметок

Выберите пункт **ПОИСК** в списке заметок и введите ключевое слово, чтобы найти заметки, которые его содержат.

Часы

Введение

Установка сигналов, проверка текущего времени в основных городах мира, отсчет времени или установка определенной длительности.

Будильник

На экране приложений выберите пункт **Часы** → **Будильник**.

Установка сигналов

Нажмите значок **ДОБАВИТЬ** в списке сигналов, установите время срабатывания сигнала, укажите дни срабатывания, настройте другие параметры сигнала и выберите пункт **СОХРАНИТЬ**.

Чтобы открыть клавиатуру и ввести время воспроизведения сигнала, выберите пункт **КЛАВИАТУРА**.

Чтобы включить или отключить сигнал, нажмите значок часов рядом с нужным сигналом в списке.

Выключение сигнала

Чтобы выключить сигнал будильника, выберите пункт **ОТМЕНИТЬ**. Если включена функция приостановки воспроизведения сигнала, выберите пункт **ПАУЗА** для его повторного воспроизведения через указанный промежуток времени.

Удаление сигнала

Нажмите значок ✕ на сигнале в списке сигналов.

Мировое время

На экране приложений выберите пункт **Часы** → **Мировое время**.

Установка часов

Нажмите кнопку **ДОБАВИТЬ** и введите название города или выберите город из списка.

Удаление часов

Нажмите значок ✕ на часах.

Секундомер

- 1 На экране приложений выберите пункт **Часы** → **Секундомер**.
- 2 Выберите пункт **СТАРТ**, чтобы начать отсчет времени.
Чтобы замерять интервалы времени во время какого-либо события, выберите пункт **ИНТЕРВАЛ**.
- 3 Выберите пункт **ОСТАНОВИТЬ**, чтобы остановить секундомер.
Чтобы возобновить замер времени, выберите пункт **ВОЗОБНОВИТЬ**.
Чтобы сбросить время, выберите пункт **СБРОСИТЬ**.

Таймер

- 1 На экране приложений выберите пункт **Часы** → **Таймер**.
- 2 Задайте длительность и выберите пункт **СТАРТ**.
Чтобы открыть клавиатуру и ввести продолжительность, выберите пункт **КЛАВИАТУРА**.
- 3 Когда время истечет, выберите пункт **ОТМЕНИТЬ**.

Калькулятор

Осуществление простых и сложных вычислений.

Выберите пункт **Калькулятор** на экране приложений.

Поверните устройство по часовой стрелке, чтобы установить альбомный режим отображения и воспользоваться инженерным калькулятором. Если функция **Поворот экрана** отключена, откройте панель уведомлений и выберите пункт **Поворот экрана**, чтобы ее включить.

Чтобы просмотреть историю выполненных вычислений, выберите пункт **ЖУРНАЛ**. Чтобы закрыть панель журнала вычислений, выберите пункт **КЛАВИАТУРА**.

Чтобы очистить журнал, выберите пункт **ЖУРНАЛ** → **ОЧИСТИТЬ ЖУРНАЛ**.

Радио



Прослушивание FM-радио

Выберите пункт **Радио** на экране приложений.

Перед использованием этого приложения подключите гарнитуру, которая выполняет функцию антенны радиоприемника.



При первом запуске FM-радио начнется автоматический поиск и сохранение доступных радиостанций.

Коснитесь значка , чтобы включить FM-радио. Выберите нужную радиостанцию из списка и нажмите кнопку , чтобы вернуться на экран FM-радио.



Поиск радиостанций

Выберите пункт **Радио** на экране приложений.

Нажмите кнопку **ПОИСК** и выберите параметр поиска. Начнется автоматический поиск и сохранение доступных радиостанций.

Выберите нужную радиостанцию из списка и нажмите кнопку ↶, чтобы вернуться на экран FM-радио.

Приложения Google

Компания Google предоставляет различные приложения для развлечений, общения в социальных сетях и бизнеса. Для использования некоторых из них может потребоваться учетная запись Google. Дополнительные сведения см. в разделе [Учетные записи](#).

Дополнительные сведения о приложениях см. в меню справки нужного приложения.



Некоторые приложения могут быть недоступны или называться иначе в зависимости от региона или поставщика услуг.

Chrome

Поиск различной информации и просмотр веб-страниц.

Gmail

Отправка и получение сообщений электронной почты с помощью службы Google Mail.

Карты

Поиск своего местонахождения на карте, поиск других местонахождений, а также просмотр адресов различных организаций.

Play Музыка

Поиск, воспроизведение и обмен музыкой с помощью устройства.

Play Фильмы

Загрузите видео для просмотра из **Play Маркет**.

Диск

Сохранение содержимого в облачном хранилище, получение к нему доступа из любого места и обмен им с другими пользователями.

YouTube

Просмотр или создание видеозаписей и обмен ими с другими пользователями.

Google Фото

Единое средство для поиска, организации и редактирования фотографий и видео из различных источников.

Hangouts

Общение с друзьями, как тет-а-тет, так и в группе, а также использование во время беседы изображений, смайликов и видеовызовов.

Google

Быстрый поиск нужной информации в Интернете или на устройстве.

Голосовой поиск

Быстрый поиск нужной информации путем проговаривания ключевого слова или фразы.

Настройки Google

Изменение установок некоторых функций Google.

Настройки

Введение

Изменение настроек функций и приложений. Ваше устройство будет более персонализированным, если вы настроите различные параметры на свой вкус.

На экране приложений выберите пункт **Настройки**.

Чтобы найти настройки по ключевым словам, выберите пункт **ПОИСК**.

Wi-Fi

Подключение к сети Wi-Fi

Включите функцию Wi-Fi, чтобы подключиться к сети Wi-Fi и получить доступ в Интернет и к другим сетевым устройствам.



Для экономии заряда аккумулятора рекомендуется отключать функцию Wi-Fi, если она не используется.

- 1 На экране настроек выберите пункт **Wi-Fi** и коснитесь переключателя, чтобы включить соответствующую функцию.
- 2 Выберите нужную сеть из списка сетей Wi-Fi.
Сети, защищенные паролем, обозначены значком замка.

3 Выберите пункт **ПОДКЛЮЧИТЬСЯ**.



После подключения к сети Wi-Fi устройство будет подключаться к ней каждый раз, когда эта сеть будет доступна, не запрашивая пароль. Если вы не хотите, чтобы устройство подключалось к сети автоматически, выберите эту сеть в списке сетей и нажмите **ЗАБЫТЬ**.

Wi-Fi Direct

С помощью технологии Wi-Fi Direct можно напрямую подключить два устройства друг к другу по сети Wi-Fi без точки доступа.

1 На экране настроек выберите пункт **Wi-Fi** и коснитесь переключателя, чтобы включить соответствующую функцию.

2 Выберите пункт **Wi-Fi Direct**.

Появится список обнаруженных устройств.

Если подключаемое устройство отсутствует в списке, на нем необходимо включить функцию Wi-Fi Direct.

3 Выберите устройство для подключения.

Подключение между устройствами будет установлено, когда на втором устройстве будет принят запрос на подключение с помощью Wi-Fi Direct.

Отправка и получение данных

Можно обмениваться такими данными, как сведения о контактах или файлы мультимедиа, с другими устройствами. Далее приведен пример того, как можно отправить изображение на другое устройство.

1 Выберите пункт **Галерея** на экране приложений.

2 Выберите изображение.

3 Нажмите **Поделиться** → **Wi-Fi Direct** и выберите устройство, на которое вы хотите отправить изображение. После этого нажмите **ОТПРАВИТЬ**.

4 Примите запрос на подключение Wi-Fi Direct на другом устройстве.

Если устройства уже подключены, изображение будет отправлено на другое устройство без процедуры подтверждения запроса на подключение.

Завершение подключения к устройству

- 1 Выберите пункт **Wi-Fi** на экране настроек.
- 2 Выберите пункт **Wi-Fi Direct**.
На экране отобразится список подключенных устройств.
- 3 Чтобы отключить устройства, коснитесь имя нужного устройства.

Bluetooth

Введение


Благодаря связи Bluetooth можно обмениваться данными и медиафайлами с другими устройствами, поддерживающими технологию Bluetooth.



- Компания Samsung не несет ответственности за потерю, перехват или несанкционированное использование данных, отправленных или полученных с помощью функции Bluetooth.
- Убедитесь, что вы обмениваетесь данными с надежным устройством, имеющим надлежащий уровень безопасности. Если между устройствами есть препятствия, дальность действия может уменьшиться.
- Некоторые устройства, в частности те, для которых компания Bluetooth SIG не проводила испытаний или которые не были одобрены по результатам таких испытаний, могут быть несовместимы с устройством.
- Запрещается использовать связь Bluetooth в противоправных целях (например, распространение пиратских копий файлов или незаконный перехват разговоров в коммерческих целях).

Компания Samsung не несет ответственности за последствия такого использования связи Bluetooth.

Подключение к другим устройствам Bluetooth


- 1 На экране настроек выберите пункт **Bluetooth** и коснитесь переключателя, чтобы включить соответствующую функцию.
Появится список обнаруженных устройств.
 - 2 Выберите устройство для сопряжения.
Если ваше устройство ранее сопрягалось с этим устройством, коснитесь имени устройства без подтверждения автоматически сгенерированного ключа.
Если подключаемое устройство отсутствует в списке, на нем необходимо включить параметр видимости. См. руководство пользователя подключаемого устройства.
-  Ваше устройство будет оставаться видимым для других устройств до тех пор, пока не будет закрыт экран настроек Bluetooth.
- 3 Для подтверждения примите запрос на подключение по Bluetooth на своем устройстве.
Подключение между устройствами будет установлено, когда на втором устройстве будет принят запрос на подключение по Bluetooth.

Отправка и получение данных

Множество приложений поддерживают передачу данных по Bluetooth. Можно обмениваться такими данными, как сведения о контактах или файлы мультимедиа, с другими устройствами Bluetooth. Далее приведен пример того, как можно отправить изображение на другое устройство.

- 1 Выберите пункт **Галерея** на экране приложений.
- 2 Выберите изображение.
- 3 Нажмите **Поделиться** → **Bluetooth** и выберите устройство, на которое вы хотите отправить изображение.
Если подключаемое устройство отсутствует в списке, на нем необходимо включить параметр видимости.
- 4 Примите запрос на подключение Bluetooth на другом устройстве.

Удаление сопряжения устройств Bluetooth

- 1 Выберите пункт **Bluetooth** на экране настроек.
На экране отобразится список подключенных устройств.
- 2 Коснитесь значка  рядом с именем устройства, сопряжение с которым нужно отменить.
- 3 Выберите пункт **Разорвать соединение**.

Автономный режим

В этом режиме отключаются все беспроводные функции устройства. Можно использовать только несетевые функции устройства.

На экране настроек выберите пункт **Автономный режим**.



Не забудьте полностью отключить устройство на время взлета и посадки самолета. В остальное время вы можете использовать устройство в режиме полета в соответствии с указаниями экипажа самолета.

Точка доступа и модем

Использование устройства в качестве мобильной точки доступа, чтобы при отсутствии подключения к сети другие устройства могли получить доступ к мобильному подключению вашего устройства. Для установки подключения можно использовать Wi-Fi, USB или Bluetooth.

На экране настроек выберите пункт **Точка доступа и модем**.




За использование этой функции может взиматься дополнительная плата.

- **Мобильная точка доступа:** использование мобильной точки доступа для обмена данными устройства с компьютерами или другими устройствами.
- **Bluetooth-модем:** использование устройства в качестве беспроводного Bluetooth-модема для компьютера (доступ к мобильному подключению для обмена данными осуществляется через Bluetooth).
- **USB-модем:** использование устройства в качестве беспроводного USB-модема для компьютера (доступ к мобильному подключению для обмена данными осуществляется через USB). При подключении к компьютеру устройство работает как беспроводной модем.

Мобильная точка доступа

Используйте устройство в качестве мобильной точки доступа, чтобы предоставить другим устройствам доступ к мобильному подключению вашего устройства.

- 1 На экране настроек выберите пункт **Точка доступа и модем** → **Мобильная точка доступа**.
- 2 Коснитесь переключателя, чтобы включить соответствующую функцию.
Значок  появится в строке состояния. Название вашего устройства будет отображаться на других устройствах в списке сетей Wi-Fi.
Чтобы установить пароль для подключения к мобильной точке доступа, нажмите **ОПЦИИ** → **Настройка мобил. точки доступа** и выберите уровень безопасности. После этого введите пароль и выберите пункт **СОХРАНИТЬ**.
- 3 Найдите и выберите ваше устройство в списке сетей Wi-Fi на другом устройстве.
- 4 Для доступа к Интернету на подключенном устройстве используйте мобильную передачу данных.

Использование данных

Отслеживайте использование данных и настраивайте параметры ограничения на их использование.

На экране настроек выберите пункт **Использование данных**.

- **Мобильные данные:** использование устройством передачи данных по любой мобильной сети.
- **Ограничение мобильных данных:** настройка параметров ограничения на использование мобильных данных.
- **Фоновый режим:** запрет использования мобильной передачи данных приложениями, которые работают в фоновом режиме.

Для изменения даты ежемячного обновления данных, нажмите  → **Изменить цикл**.

Ограничение на использование данных

- 1 На экране настроек выберите пункт **Использование данных**, а затем коснитесь переключателя **Ограничение мобильных данных**, чтобы включить соответствующую функцию.
- 2 Чтобы установить ограничение, перетащите соответствующий ползунок вверх или вниз.
- 3 Чтобы указать, по достижении какого объема данных должно воспроизводиться предупреждение, перетащите соответствующий ползунок вверх или вниз.
Когда указанный объем данных будет достигнут, устройство сообщит вам об этом.

Диспетчер SIM-карт

Активируйте используемые SIM или USIM-карты и выполните настройку каждой из них. Для получения дополнительной информации см. раздел [Использование двух SIM-карт или USIM-карты](#).

На экране настроек выберите пункт **Диспетчер SIM-карт**.

- **Голосовой вызов:** выберите SIM- или USIM-карту для голосовых вызовов.
- **SMS:** выбор SIM- или USIM-карты для обмена сообщениями.
- **Сеть передачи данных:** выбор SIM или USIM-карты для передачи данных.
- **Активный режим:** разрешение входящих вызовов с другой SIM или USIM-карты во время разговора.



Если данная функция включена, за переадресацию вызовов может взиматься дополнительная плата в зависимости от региона или поставщика услуг.

Мобильные сети

Изменение настроек мобильных сетей.

На экране настроек выберите пункт **Мобильные сети**.

- **Данные в роуминге:** использование устройством передачи данных в любых мобильных сетях в роуминге.
- **Точки доступа:** задать точку доступа (APN).
- **Режим сети SIM 1 / Режим сети SIM 2:** выбор типа сети.
- **Операторы сети:** поиск доступных сетей и регистрация сети вручную.

Другие настройки

Options

Изменение настроек других функций.

На экране настроек выберите пункт **Другие настройки**.

- **Печать:** сконфигурируйте настройки для плагинов принтера, установленных на данном устройстве. Можно выполнить поиск доступных принтеров или добавить принтер вручную для печати файлов. Дополнительные сведения см. в разделе [Печать](#).
- **VPN:** настройка виртуальных частных сетей (VPN) и подключение к ним.
- **Приложение для обмена сообщениями по умолчанию:** выберите приложение, используемое по умолчанию для обмена сообщениями.

Печать

Сконфигурируйте настройки для плагинов принтера, установленных на данном устройстве. Можно подключить устройство к принтеру по сети Wi-Fi или с помощью технологии Wi-Fi Direct и распечатать нужные изображения или документы.



Некоторые принтеры могут быть несовместимы с вашим устройством.

Добавление плагинов принтера

Добавьте плагины для принтеров, к которым необходимо подключить устройство.

- 1 На экране настроек выберите пункт **Другие настройки** → **Печать** → **Загрузить дополн. модуль**.
- 2 Можно найти плагин принтера в **Play Маркет**.
- 3 Выберите плагин принтера и установите его.
- 4 Выберите плагин принтера и коснитесь переключателя, чтобы активировать этот плагин. Начнется поиск принтеров, подключенных к той же сети Wi-Fi, что и ваше устройство.

Чтобы добавить принтеры вручную, выберите пункт **ОПЦИИ** → **Добавить принтер** → **ДОБАВИТЬ ПРИНТЕР**.

Чтобы изменить настройки принтера, выберите пункт **ОПЦИИ** → **Параметры печати**.

Печать контента

Во время просмотра контента (изображений или документов) коснитесь значка **Поделиться** → **Печать** → ▼ → **Все принтеры** и выберите принтер.

Звуки и уведомления

Изменение настроек звуков устройства.

На экране настроек выберите пункт **Звуки и уведомления**.

- **Режим звука:** выбор режима воспроизведения звука или режима «Без звука».
- **Громкость:** регулировка громкости мелодий вызова, музыки, видеозаписей и уведомлений, а также системных звуков устройства.
- **Мелодии и звуки:** изменение настроек мелодий вызова и звука.
- **Вибрация:** изменение настроек воспроизведения вибрации.
- **Качество звука и эффекты:** изменение дополнительных настроек звука.
- **Не беспокоить:** отключение звука входящих вызовов и уведомлений, за исключением разрешенных.
- **Уведомления приложений:** изменение настроек уведомлений для каждого приложения.

Дисплей

Изменение настроек дисплея.

На экране настроек выберите пункт **Дисплей**.

- **Яркость:** настройте яркость экрана.
- **Режим “На улице”:** включите этот режим, чтобы облегчить работу с устройством в условиях яркой освещенности.
- **Шрифт:** изменение размера и типа шрифта.
- **Тайм-аут экрана:** установка времени, по истечении которого подсветка дисплея будет отключаться.
- **Экранная заставка:** выбор запуска экранной заставки, если устройство заряжается или подключено к док-станции.

Приложения

Управление приложениями, установленными на устройстве, и изменение их настроек.

На экране настроек выберите пункт **Приложения**.

- **Диспетчер приложений:** просмотр приложений, установленных на устройстве, и управление ими.
- **Стандартные приложения:** выбор настроек по умолчанию для приложений.
- **Приложения:** адаптация настроек для каждого приложения.



Для некоторых устройств эта функция не поддерживается.

Обои

Изменение настроек обоев главного экрана и заблокированного экрана.

На экране настроек выберите пункт **Обои**.

Экран блокировки и защита

Изменение настроек безопасности устройства и SIM- или USIM-карты.

На экране настроек выберите пункт **Экран блокировки и защита**.



Доступные параметры зависят от выбранного способа блокировки экрана.

- **Тип блокировки экрана:** изменение способа блокировки экрана.
- **Показывать сведения:** изменение настроек отображения элементов на заблокированном экране.
- **Уведомления:** включение и отключение показа уведомлений на заблокированном экране, выбор уведомлений для отображения.
- **Найти телефон:** включение или отключение функции поиска своего мобильного устройства. С помощью этой функции можно найти устройство, если оно было утеряно или украдено. Для отслеживания утерянного или украденного устройства также можно воспользоваться веб-сайтом Find my mobile (findmymobile.samsung.com).
- **Неизвестные источники:** разрешение на установку приложений из неизвестных источников.
- **Другие параметры безопасности:** изменение дополнительных настроек безопасности.

Конфиденциальность

Измените параметры дисплея, чтобы сохранить конфиденциальность.

На экране настроек выберите пункт **Конфиденциальность**.

- **Геоданные:** изменение настроек ограничений на определение местонахождения.
- **Отчет о диагностике:** автоматическая отправка данных диагностики и сведений об использовании функций устройства в компанию Samsung.

Специальные возможности

Изменение различных настроек, которые позволяют сделать использование устройства более удобным.

На экране настроек выберите пункт **Специальные возможности**.

- **Зрение:** адаптация настроек для повышения доступности использования устройства пользователями с нарушениями зрения.
- **Слух:** адаптация настроек для повышения доступности использования устройства пользователями с нарушениями слуха.
- **Нарушение координации:** адаптация настроек для повышения доступности использования устройства пользователями с ограниченными двигательными возможностями.
- **Прямой доступ:** активация открытия выбранных меню специальных возможностей на устройстве при троекратном нажатии клавиши «Главный экран».
- **Напоминание о уведомлении:** напоминание о наличии уведомлений, если вы не проверяли их в течение какого-то времени.
- **Ответ и завершение вызовов:** изменение способа ответа на вызовы и их завершения.
- **Режим однократного нажатия:** настройте устройство на управление входящими вызовами или уведомлениями касанием кнопки, а не перетаскиванием.
- **TalkBack:** включение приложения TalkBack для голосовой обратной связи. Для просмотра справочной информации по использованию этой функции выберите **НАСТРОЙКИ** → **Как работает изучение касанием**.
- **Специальные элементы управления:** включение контроля экранных меню нажатием физических клавиш устройства.

Учетные записи

Добавление учетных записей Samsung и Google или других для синхронизации с ними.

Добавление учетных записей

Для некоторых приложений на вашем устройстве требуется зарегистрированная учетная запись. Создайте учетные записи, чтобы использовать максимум возможностей устройства.

- 1 На экране настроек выберите пункт **Учетные записи** → **Добавить учетную запись**.
- 2 Выберите службу учетной записи.
- 3 Для завершения настройки учетной записи следуйте инструкциям на экране.

Чтобы синхронизировать содержимое с вашими учетными записями, выберите нужную учетную запись, а затем — элементы, которые необходимо синхронизировать.

Регистрация учетных записей Samsung

Для использования некоторых приложений Samsung необходимо иметь учетную запись Samsung. В учетной записи Samsung можно хранить резервные копии или восстанавливать данные, сохраненные на устройстве. Зарегистрируйте на устройстве свою учетную запись Samsung, чтобы с удобством использовать службы Samsung.

- 1 На экране настроек выберите пункт **Учетные записи** → **Добавить учетную запись**.
- 2 Выберите пункт **Samsung account**.
- 3 Для завершения настройки учетной записи следуйте инструкциям на экране.

После регистрации учетной записи Samsung вы сможете пользоваться приложениями, которые запрашивают эту учетную запись, при этом не нужно будет проходить процедуру входа.

Удаление учетных записей

На экране настроек выберите пункт **Учетные записи**, выберите имя учетной записи, выберите учетную запись, которую нужно удалить, а затем выберите пункт **ОПЦИИ** → **Удалить уч. запись**.

Архивация и сброс

Изменение параметров для управления настройками и данными.

На экране настроек выберите пункт **Архивация и сброс**.

- **Резервная учетная запись:** создание или изменение резервной учетной записи Google.
- **Резервное копирование данных:** настраивает резервирование параметров и данных приложений на сервере Google.
- **Автовосстановление:** автоматическое восстановление настроек и данных приложений с сервера Google при переустановке приложений.
- **Сброс данных:** сброс всех настроек до заводских значений и удаление всех данных.

Язык и ввод

Изменение параметров ввода текста. Доступные параметры зависят от выбранного языка.

На экране настроек выберите пункт **Язык и ввод**.

- **Язык:** выбор языка отображения для всех меню и приложений.
- **Клавиатура по умолчанию:** выбор клавиатуры по умолчанию для ввода текста.
- **Клавиатура Samsung:** изменение настроек клавиатуры Samsung.
- **Голосовой ввод Google:** изменение настроек воспроизведения речи.
- **Голосовой ввод:** выбор службы голосового ввода, которая будет использоваться по умолчанию. Также можно изменить настройки выбранной службы.
- **Параметры TTS:** изменение параметров преобразования текста в речь.
- **Скорость указателя:** регулировка скорости указателя мыши или сенсорной панели устройства.

Батарея

Просмотр сведений об уровне заряда аккумулятора и изменение параметров энергосбережения.

На экране настроек выберите пункт **Батарея**.



Оставшееся время использования устройства указывает на время, оставшееся до полной разрядки аккумулятора. Оно зависит от настроек устройства и условий, в которых оно используется.

- **Экстремальное энергосбережение:** Увеличивает время работы в режиме ожидания и снижает расход энергии аккумулятора за счет применения упрощенного интерфейса и ограничения доступа к некоторым приложениям. Дополнительные сведения см. в разделе [Экстремальное энергосбережение](#).
- **Показывать процент зарядки:** включите на вашем устройстве функцию, которая будет выводить на экран информацию об оставшемся заряде аккумулятора.

Память

Просмотр информации о памяти устройства.

На экране настроек выберите пункт **Память**.



Фактический объем доступной внутренней памяти меньше заявленного, поскольку часть памяти зарезервирована под операционную систему и предустановленные приложения. Доступный объем может измениться после обновления устройства.

Дата и время

Изменение параметров отображения времени и даты.

На экране настроек выберите пункт **Дата и время**.



При полной разрядке или извлечении аккумулятора из устройства параметры даты и времени будут сброшены.

- **Автоопределение времени:** автоматическое обновление даты и времени в процессе перемещения по часовым поясам.
- **Автоопредел. час. пояса:** получение сетевых настроек времени при перемещении в другой часовой пояс.
- **Установить дату:** ручная установка текущей даты.
- **Установить время:** ручная установка текущего времени.
- **Выберите часовой пояс:** установить домашний часовой пояс.
- **24-часовой формат:** вывод времени в 24-часовом формате.

Руководство пользователя

Справка содержит сведения об использовании устройства и приложений, а также настройке важных параметров.

На экране настроек выберите пункт **Руководство пользователя**.

Об устройстве

Доступ к информации об устройстве, изменение имени устройства и обновление ПО устройства.

На экране настроек выберите пункт **Об устройстве**.

Приложение

Устранение неполадок

Перед обращением в сервисный центр Samsung попробуйте следующие способы устранения неполадок. Некоторые неполадки могут не возникать на вашем устройстве.

При включении устройства или во время его использования появляется запрос на ввод одного из следующих кодов:

- Пароль: если включена функция блокировки, необходимо ввести пароль устройства.
- PIN-код: при первом включении устройства или при включенном запросе PIN-кода после включения устройства следует ввести PIN-код, поставляемый с SIM- или USIM-картой. Эту функцию можно отключить в меню блокировки SIM-карты.
- PUK-код: как правило, SIM- или USIM-карта блокируется после нескольких попыток ввода неправильного PIN-кода. В этом случае следует ввести PUK-код, предоставленный поставщиком услуг.
- PIN2-код: при доступе к меню, для которого требуется PIN2-код, введите PIN2-код, который предоставляется вместе с SIM- или USIM-картой. За дополнительной информацией обратитесь к поставщику услуг.

На дисплее устройства отображаются сообщения с ошибками сети или сервиса

- В некоторых местах сигнал сети настолько слабый, что использование сетевых функций устройства становится невозможным. Перейдите в место, где сигнал более стабилен. Во время перемещения могут появляться сообщения об ошибке.
- Для использования некоторых функций требуется активировать их. За дополнительной информацией обратитесь к поставщику услуг.

Устройство не включается

- Устройство не включится, если аккумулятор полностью разряжен. Перед включением устройства полностью зарядите аккумулятор.
- Аккумулятор может быть неправильно установлен. Установите аккумулятор еще раз.
- Протрите оба золотистых контакта и повторите попытку установки аккумулятора.

Сенсорный экран медленно или неправильно реагирует на касания

- При установке на сенсорный экран защитной пленки или дополнительных аксессуаров он может работать некорректно.
- Сенсорный экран может работать неправильно в следующих ситуациях: на вас надеты перчатки, вы касаетесь экрана грязными руками, острыми предметами или кончиками пальцев.
- Повышенная влажность и попадание жидкости могут стать причиной неправильной работы сенсорного экрана.
- Выключите и снова включите устройство, чтобы устранить временные неисправности ПО.
- Убедитесь, что на устройстве установлена последняя версия ПО.
- Если сенсорный экран поцарапан или поврежден, обратитесь в сервисный центр Samsung.

Устройство «зависает», или возникают критические ошибки

Попробуйте использовать следующие способы решения проблемы. Если неполадка не устранена, обратитесь в сервисный центр Samsung.

Перезагрузка устройства

Если устройство «зависает», необходимо закрыть все приложения или выключить устройство и снова включить его.

Принудительная перезагрузка

Если устройство «зависает» и не реагирует на действия, для его перезагрузки одновременно нажмите и удерживайте клавишу питания и клавишу уменьшения громкости в течение более чем 7 секунд.

Сброс настроек устройства

Если указанные выше способы не помогли устранить неполадку, выполните сброс настроек устройства.

На экране приложений выберите пункт **Настройки** → **Архивация и сброс** → **Сброс данных** → **СБРОС УСТРОЙСТВА** → **УДАЛИТЬ ВСЕ**. Перед сбросом настроек устройства рекомендуется создать резервную копию всех важных данных, хранящихся в памяти устройства.

Невозможно выполнить или принять вызов

- Убедитесь, что используется надлежащая сотовая сеть.
- Проверьте, не включена ли функция запрета вызова для набираемого номера телефона.
- Проверьте, не включена ли функция запрета вызова для входящего номера телефона.

Собеседники не слышат меня во время разговора

- Проверьте, не закрыты ли отверстия встроенного микрофона какими-либо посторонними предметами.
- Поднесите микрофон ближе ко рту.
- Если вы используете телефонную гарнитуру, проверьте правильность ее подключения к устройству.

Во время вызова звучит эхо

Отрегулируйте громкость устройства с помощью клавиши громкости или перейдите в другое место.

Часто пропадает сигнал сотовой сети или подключение к Интернету, либо качество звука становится низким

- Убедитесь, что область встроенной антенны устройства не закрыта посторонними объектами.
- В некоторых местах сигнал сети настолько слабый, что использование сетевых функций устройства становится невозможным. Проблемы с подключением могут возникать из-за базовой станции поставщика услуг. Перейдите в место, где сигнал более стабилен.
- При использовании устройства во время движения, службы беспроводной сети могут отключаться из-за проблем в сети поставщика услуг.

Значок аккумулятора пуст

Аккумулятор разряжен. Зарядите аккумулятор.

Аккумулятор не заряжается (при использовании одобренных зарядных устройств Samsung)

- Убедитесь, что зарядное устройство подключено правильно.
- Если контакты аккумулятора загрязнены, он может не заряжаться либо устройство может отключаться. Протрите оба золотистых контакта и повторите попытку зарядки аккумулятора.

Аккумулятор разряжается быстрее, чем обычно

- Эффективный заряд аккумулятора устройства может снижаться при слишком низкой или высокой температуре окружающей среды.
- Аккумулятор разряжается быстрее, когда вы пользуетесь функцией обмена сообщениями или запускаете некоторые приложения, например игры или веб-браузер.
- Аккумулятор является расходным материалом, и его эффективный заряд будет со временем снижаться.

Устройство нагревается

При долговременном использовании приложений, потребляющих большое количество электроэнергии, устройство может нагреваться. Это нормальное явление, не влияющее на производительность и срок службы устройства. Если устройство перегревается или нагревается в течение продолжительного периода, не используйте его некоторое время. Если устройство продолжит перегреваться, обратитесь в сервисный центр Samsung.

При включении камеры появляются сообщения об ошибке

Для использования камеры в памяти устройства должно быть достаточно свободного места, а аккумулятор должен быть полностью заряжен. Если при включении камеры появляются сообщения об ошибке, выполните следующие действия:

- Зарядите аккумулятор.
- Освободите место в памяти устройства, скопировав файлы на компьютер или удалив их.
- Перезагрузите устройство. Если это не поможет устранить проблему с приложением «Камера», обратитесь в сервисный центр Samsung.

Качество снимка ниже, чем при предварительном просмотре

- Качество снимков может различаться в зависимости от окружающих условий и способов съемки.
- При фотосъемке в темных местах, ночью или в помещении изображение может быть размыто или на нем могут появляться шумы.

При попытке открыть мультимедийный файл появляются сообщения об ошибке

Если вы получаете сообщения об ошибке или на вашем устройстве не воспроизводятся мультимедийные файлы, попробуйте выполнить следующие действия:

- Освободите место в памяти устройства, скопировав файлы на компьютер или удалив их.
- Убедитесь, что музыкальный файл не находится под защитой DRM (Digital Rights Management — управление цифровым доступом). Если файл под защитой DRM, прослушать его можно только в том случае, если у вас есть соответствующий ключ или лицензия на воспроизведение.
- Убедитесь, что форматы файлов поддерживаются устройством. Если такие форматы файлов, как DivX или AC3, не поддерживаются, установите специальное приложение с их поддержкой. Для проверки совместимых с вашим устройством форматов файлов перейдите на веб-сайт www.samsung.com.
- Устройство способно воспроизводить все снимки и видеозаписи, сделанные с его помощью. Снимки и видеозаписи, сделанные с помощью других устройств, могут не воспроизводиться.
- Устройство поддерживает мультимедийные файлы, одобренные поставщиком услуг сети или поставщиком дополнительных услуг. Некоторое содержимое из Интернета, например мелодии вызова, видеозаписи или обои, может воспроизводиться некорректно.

Не удается обнаружить Bluetooth-устройство

- Убедитесь, что на устройстве включена беспроводная связь Bluetooth.
- Убедитесь, что связь Bluetooth включена на том устройстве, к которому требуется подключиться.
- Убедитесь, что Bluetooth-устройства находятся в пределах максимальной зоны действия Bluetooth (10 м).

Если это не поможет устранить проблему, обратитесь в сервисный центр Samsung.

Не удается подключить устройство к компьютеру

- Убедитесь, что используемый кабель USB совместим с устройством.
- Убедитесь, что на компьютере установлен необходимый драйвер и его обновления.
- Если используется ОС Windows XP, убедитесь, что на компьютере установлен пакет обновления Service Pack 3 или более поздней версии.

Устройство не может определить мое текущее местонахождение

В некоторых местах, например в помещении, на пути сигнала GPS могут возникать помехи. В таких ситуациях для определения вашего местонахождения используйте сеть Wi-Fi или мобильную сеть.

Хранившиеся на устройстве данные утеряны

Регулярно делайте резервные копии всех важных данных, хранящихся в памяти устройства. В противном случае восстановить потерянные или поврежденные данные будет невозможно. Компания Samsung не несет ответственности за потерю данных, хранящихся в памяти устройства.

Вокруг внешней части корпуса устройства есть небольшой люфт

- Этот люфт неизбежно появляется при производстве корпуса и может приводить к небольшой вибрации или движению частей устройства.
- Со временем из-за трения между частями люфт может увеличиться.

Авторские права

© Samsung Electronics, 2016.

Данное руководство защищено международными законами об авторских правах.

Запрещается воспроизводить, распространять, переводить или передавать какие-либо части данного руководства в любой форме и любым способом, электронным или механическим, включая фотокопирование, запись и хранение в любой системе хранения и поиска информации, без предварительного письменного разрешения компании Samsung Electronics.

Товарные знаки

- SAMSUNG и логотип SAMSUNG являются зарегистрированными товарными знаками компании Samsung Electronics.
- Bluetooth® является зарегистрированным товарным знаком Bluetooth SIG, Inc. во всем мире.
- Wi-Fi®, Wi-Fi Protected Setup™, Wi-Fi Direct™, Wi-Fi CERTIFIED™ и логотип Wi-Fi являются зарегистрированными товарными знаками компании Wi-Fi Alliance.
- Остальные авторские права и товарные знаки являются собственностью их владельцев.