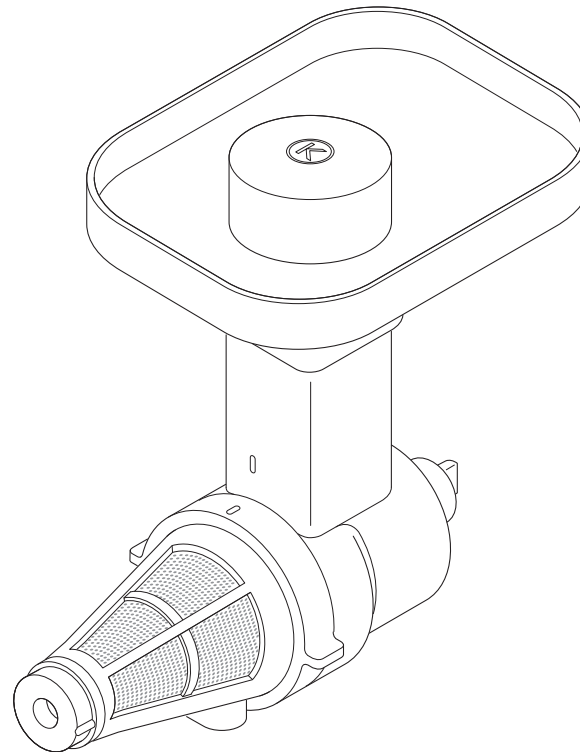


KENWOOD



AT644



Head Office Address:
Kenwood Limited, New Lane, Havant, Hampshire PO9 2NH, UK
www.kenwoodworld.com
Designed and engineered by Kenwood in the UK
Made in China

19110/3

UNFOLD

Use the fruit press to extract juice from soft fruits and berries.

before using your Kenwood attachment

- Read these instructions carefully and retain for future reference.
- Remove all packaging.

safety

- Never put your fingers in the feed tube. Only use the pusher supplied with the fruit press attachment.
- Do not over fill the feed tube or use excessive force to push the food down the feed tube – you could damage your attachment.
- Always unplug before unblocking the feed tube.
- Never use the attachment without the hopper fitted.
- Do not process frozen fruit or vegetables. Allow to defrost before processing.
- Do not touch moving parts.
- Do not use the attachment if the filter is damaged.
- Unplug the appliance before fitting or removing parts or cleaning.

Refer to your main Kitchen Machine instruction book for additional safety warnings.

- This appliance conforms to EC directive 2004/108/EC on Electromagnetic Compatibility and EC regulation no. 1935/2004 of 27/10/2004 on materials intended for contact with food.

before using for the first time

- 1 Wash the parts: see 'Cleaning'.

key

- ① pusher
- ② hopper
- ③ feed tube and body
- ④ scroll
- ⑤ filter
- ⑥ retainer
- ⑦ juice outlet
- ⑧ filter cover
- ⑨ filter sealing ring
- ⑩ pulp adjuster nozzle

IMPORTANT

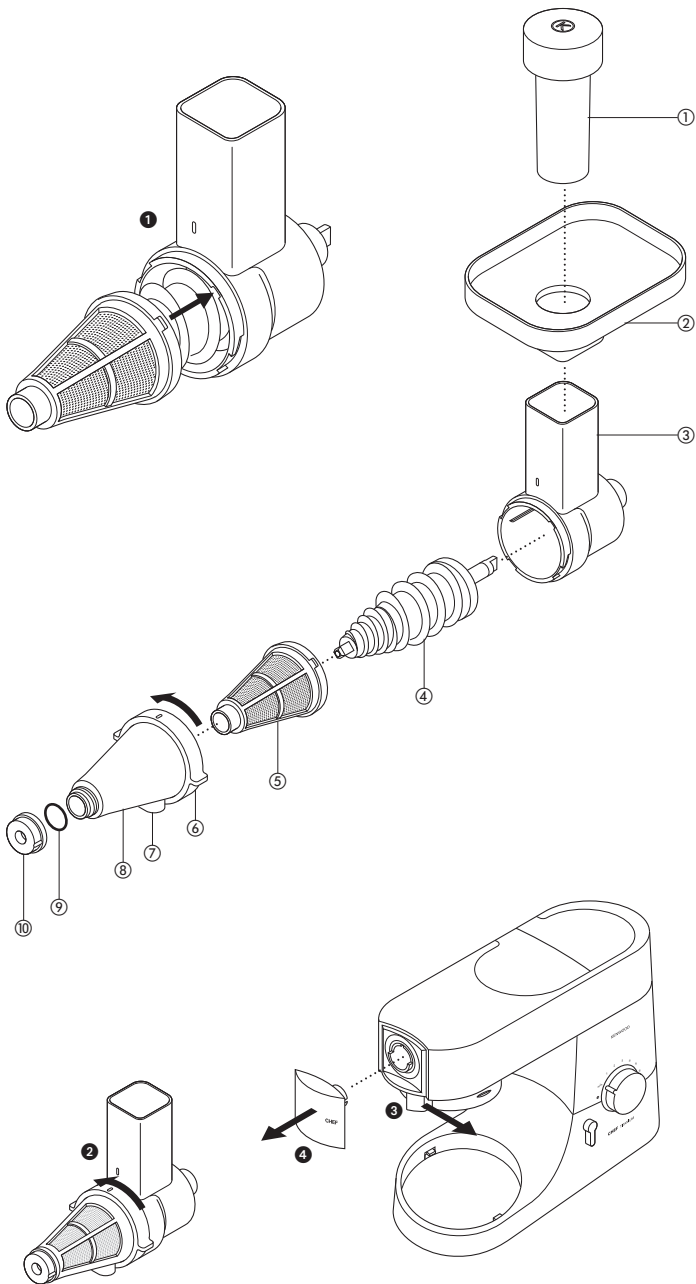
If you buy an AT642 pack (consisting of an AT643 roto food cutter and the AT644 fruit press), only one body is supplied for use with both attachments.

to assemble your fruit press

- 1 Fit the scroll inside the body.
- 2 Fit the filter to the body – align the locating tab ① with the slot in the body.
- 3 Lock the filter cover in position by holding by the retainer ⑥ and turn anti-clockwise until the locating line is directly underneath the line on the body ②.
- 4 Fit the pulp adjuster nozzle and turn clockwise to lock in the closed position.

preparing food

- Remove stones (plums, peaches, cherries etc).
- Remove tough skins (melons, pineapples, cucumbers, etc).
- Soft-skinned and other foods just need washing (apples, pears, spinach, grapes, strawberries etc).



См. иллюстрации на передней странице

Используйте соковыжималку для приготовления сока из мягких фруктов и ягод

До начала использования насадки от компании Kenwood

- Внимательно прочтите и сохраните эту инструкцию.
- Удалите упаковку.

меры предосторожности

- Никогда не вставляйте пальцы в подающую трубку. Используйте только толкатель, который входит в комплект поставки соковыжималки.
- Не переполняйте подающую трубку и не прикладывайте чрезмерных усилий для проталкивания продуктов в подающую трубку – это может повредить прибор.
- Всегда отключайте прибор от сети прежде, чем отсоединять подающую трубку.
- Никогда не используйте прибор без установленного лотка.
- Не обрабатывайте замороженные фрукты и овощи. Прежде, чем начать обработку, разморозьте их.
- Не дотрагивайтесь до движущихся частей.
- Никогда не используйте прибор с поврежденным фильтром.
- Прежде, чем производить замену деталей или чистку, отключите прибор от сети.

Дополнительная информация о мерах предосторожности приводится в инструкции к вашему основному прибору.

- Данное устройство соответствует директиве ЕС 2004/108/ЕС по электромагнитной совместимости, а также норме ЕС 1935/2004 от 27/10/2004 по материалам, предназначенным для контакта с пищевыми продуктами.

Перед первым использованием

- 1 Вымойте соковыжималку, как описано в разделе "Очистка".

КОМПЛЕКТАЦИЯ

- ① толкатель
- ② лоток
- ③ подающая трубка и корпус
- ④ спираль
- ⑤ фильтр
- ⑥ резервуар
- ⑦ выходное отверстие для сока
- ⑧ крышка фильтра
- ⑨ уплотнительное кольцо фильтра
- ⑩ регулировочный зажимной винт

ВАЖНАЯ ИНФОРМАЦИЯ

При покупке набора AT642

(состоящего из терки/ломтерезки AT643 и соковыжималки AT644), для обеих насадок поставляется только один корпус.

сборка соковыжималки

- 1 Установите спираль внутри корпуса.
- 2 Установите фильтр внутри корпуса – выровняйте крепежный клапан ① так, чтобы ее гнездо было внутри корпуса.
- 3 Заблокируйте крышку фильтра, удерживая резервуар ⑥ и поворачивая его против часовой стрелки до тех пор, пока центрирующая линия не окажется непосредственно под линией корпуса ②.

- 4 Установите регулирующий зажимной винт и поворачивайте его по часовой стрелке до тех пор, пока он не зафиксируется.

приготовление пищи

- Удалите косточки (сливы, персики, вишни и т.д.).
- Снимите толстую кожуру (дыня, ананас, огурец и т.д.).
- Помойте продукты с мягкой кожурой и т.п. (яблоки, груши, шпинат, виноград, клубника и т.д.).

порядок работы вашей соковыжималки

- 1 Снимите крышку с выходного отверстия для низкоскоростной насадки: сдвиньте защелку 3, затем потяните 4.
- 2 Удерживая защелку, вставьте насадку на место. Поворачивайте ее вправо влево до тех пор, пока она не зафиксируется.
- 3 Установите лоток.
- 4 Установите подходящую посуду для сборки сока под выходным отверстием для сока, а также установите резервуар для мякоти под регулирующим зажимным винтом.
- 5 Разрежьте продукты на небольшие кусочки, которые смогут пройти через подающую трубку.
- 6 Убедитесь, что регулирующий зажимной винт закреплен - поворачивайте его по часовой стрелке до тех пор, пока он не зафиксируется.
- 7 Переключитесь на вторую скорость и, не прикладывая усилий, равномерно протолкните продукты толкателем.
- Переполнение подающей трубки или прикладывание чрезмерных усилий может привести к засорению.

- Примечание: Мякоть начнет выходить из-под регулирующего зажимного винта не сразу – это нормальный порядок работы.
- Во время приготовления сока, регулирующий зажимной винт можно поворачивать для регулировки объемов выброса мякоти – поверните против часовой стрелки, чтобы усилить или по часовой стрелке, чтобы ослабить поток.
- При обработке твердых и более волокнистых продуктов, как правило, необходимо открывать регулирующий зажимной винт, а при обработке мягких продуктов – закрывать (См. таблицу рекомендуемого использования для дополнительной информации).

- 8 После помещения последнего кусочка в подающую трубку, не отключайте прибор до тех пор, пока сок не перестанет капать из выходного отверстия для сока.

для достижения наилучших результатов

- Всегда используйте свежие, недеформированные овощи и фрукты. Переспелые фрукты и овощи сложнее обрабатывать, кроме того, они менее полезны.
- Чем медленнее вы подаете продукты, тем больше сока вы сможете приготовить.
- Для поддержания оптимальной производительности и предотвращения засорения фильтра, обрабатывайте не более 500г продуктов за один раз и регулярно прочищайте фильтр во время приготовления сока.

- Если полученная мякоть содержит много влаги, его можно обработать повторно – используйте максимальную скорость и отрегулируйте работу зажимного винта. Если из отверстия для жмыха начинает выходить сухая мякоть, засоряется фильтр или сок начинает капать из выходного отверстия для сока, вместо того, чтобы течь, выключите прибор.
Мякоть не должна становиться чересчур сухой, поскольку это может вызвать засорение фильтра и спирали, что приведет к трудностям при разборке прибора.
- Если сок прекращает выходить из выходного отверстия для сока либо начинает засоряться фильтр, увеличьте скорость и откройте регулирующий зажимной винт.

таблица рекомендуемого использования

Фрукты/овощи скорость	Рекомендуемая	Положение регулирующего зажимного винта	Советы и рекомендации
Мягкие ягоды – малина, ежевика и т.д.	Макс	Закрото	Тщательно мойте и обрабатывайте целиком.
Клубника	2 - Макс	Регулируйте плавно до тех пор, пока сок и мякоть не начнут выходить	Удаляйте листья и тщательно мойте. Разрезайте на куски по размеру подающей трубки. Начинайте на скорость 2 и повышайте ее до максимума, если задняя секция фильтра начинает засоряться.
Более твердые ягоды – черника, клюква и т.д.	2 - Макс	Регулируйте плавно до тех пор, пока сок и мякоть не начнут выходить	Тщательно мойте и обрабатывайте целиком. Начинайте на скорость 2 и повышайте ее до максимума, если задняя секция фильтра начинает засоряться. Примечание: Из черники будет получаться густое пюре, поэтому ее лучше обрабатывать с другими фруктами.
Виноград без косточек	2	Регулируйте плавно до тех пор, пока сок и мякоть не начнут выходить	Удаляйте черешки, тщательно мойте и обрабатывайте целиком.
Помидоры	2	Регулируйте плавно до тех пор, пока сок и мякоть не начнут выходить	Тщательно мойте и разрезайте на четыре части. Примечание: Вероятнее всего, вместо однородного сока будет получаться густой сок с мякотью.
Яблоки	2	Открыто	Тщательно мойте и разрезайте на восемь частей. Не подавайте кусочек в подающую трубку до тех пор, пока спираль не заберет предыдущий кусок.

Фрукты/овощи скорость	Рекомендуемая	Положение регулирующего зажимного винта	Советы и рекомендации
Манго и ананасы	2	Закрото	Удаляйте грубую кожуру и косточки. Разрежьте на небольшие кусочки или ломтики.
Пырей и темно-зеленые овощи, например, шпинат	2	Открыто	Рекомендуется разбавлять или смешивать с другими соками из-за сильного запаха и небольшого количества сока на выходе.
Апельсины	2 – Макс	Регулируйте плавно до тех пор, пока сок и мякоть не начнут выходить	Удаляйте кожуру и разрежьте на четыре части. Начинайте на скорость 2 и повышайте ее до максимума, если задняя секция фильтра начинает засоряться.
Киви	2 - Макс	Регулируйте плавно до тех пор, пока сок и мякоть не начнут выходить	Очищайте и разрежьте пополам. Рекомендуется обрабатывать с другими фруктами.

советы

- Витамины сохраняются в соке недолгое время, поэтому, чем скорее вы выпьете сок, тем больше витаминов вы получите.
- Если вам нужно сохранить сок в течение нескольких часов, поставьте его в холодильник. Сок лучше сохранится, если вы добавите в него несколько капель лимонного сока.
- Не выпивайте более трех стаканов сока по 230мл в день, если вы к этому не привыкли.
- Разбавляйте сок для детей равным количеством воды.
- Сок из пырея и темно-зеленых (брокколи, шпинат и т.д.) или темно-красных (свекла, краснокочанная капуста и т.д.) овощей получается слишком концентрированным. Всегда разбавляйте его.

- Фруктовый сок содержит много фруктозы (фруктовый сахар), поэтому людям с пониженным уровнем сахара в крови или диабетикам не следует им злоупотреблять.

ЧИСТКА

- Всегда выключайте и отключайте прибор от сети прежде, чем снимать насадку с прибора.
- Перед чисткой разберите насадку полностью.
- Для облегчения чистки, всегда мойте детали после использования.
- Промойте все детали в теплой мыльной воде, а затем дайте им просохнуть. **Не мойте прибор в посудомоечной машине.**

- Для очистки фильтра используйте входящую в комплект щетку. Будьте осторожны, во избежание повреждения сетки фильтра во время чистки.
- При очистке крышки фильтра, удалите кольцо уплотнителя ⑨, нажав на него и потянув на себя. Убедитесь в том, что вы установили кольцо уплотнителя на место. **В противном случае, регулирующий зажимной винт не будет работать правильно.**

Обслуживание и забота о покупателях

- При повреждении шнура в целях безопасности он должен быть заменен в представительстве компании или в специализированной мастерской по ремонту агрегатов KENWOOD. Если вам нужна помощь в:
 - пользовании прибором или
 - техобслуживании или ремонте
 Обратитесь в магазин, в котором вы приобрели прибор.
- Спроектировано и разработано компанией Kenwood, Соединенное Королевство.
- Сделано в Китае.



ВАЖНАЯ ИНФОРМАЦИЯ ПО ПРАВИЛЬНОЙ УТИЛИЗАЦИИ ИЗДЕЛИЯ СОГЛАСНО ДИРЕКТИВЕ ЕС 2002/96/ЕС.

По истечении срока службы изделие нельзя выбрасывать как бытовые (городские) отходы. Изделие следует передать в специальный коммунальный пункт раздельного сбора отходов местное учреждение или в предприятие, оказывающее подобные услуги. Отдельная утилизация бытовых приборов позволяет предотвратить возможные негативные последствия для окружающей среды и здоровья, которыми чревата ненадлежащая утилизация, и позволяет восстановить материалы, входящие в составе изделий, обеспечивая значительную экономию энергии и ресурсов. В качестве напоминания о необходимости отдельной утилизации бытовых приборов на изделие нанесен знак в виде перечеркнутого мусорного бака на колесах.