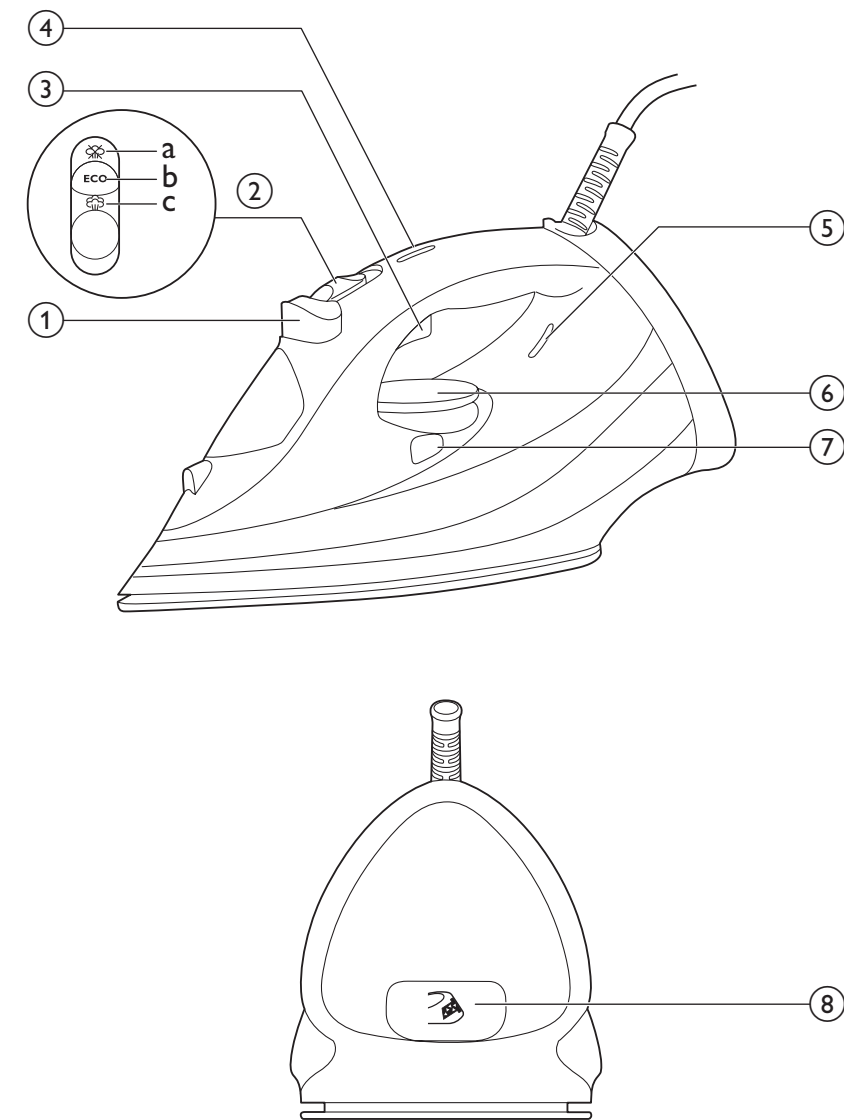


PHILIPS

GC4500 series



1



© 2016 Koninklijke Philips N.V.
All rights reserved.

4239 001 04682



User manual

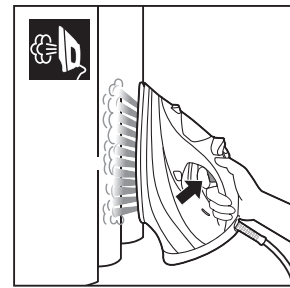
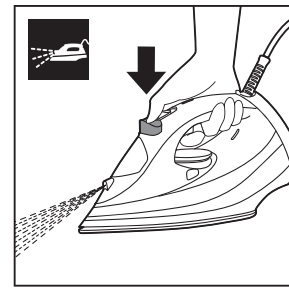
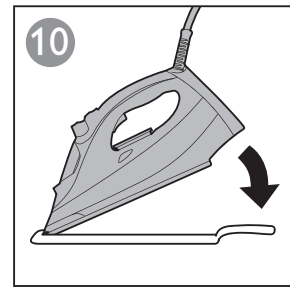
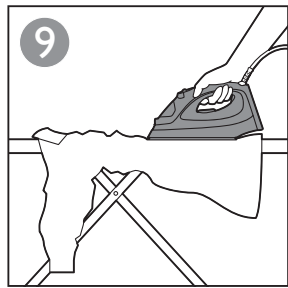
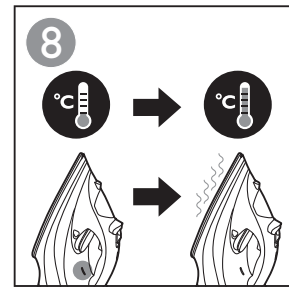
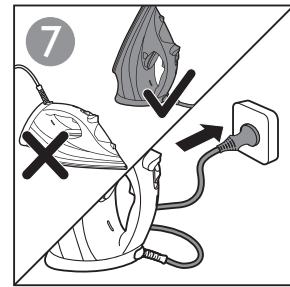
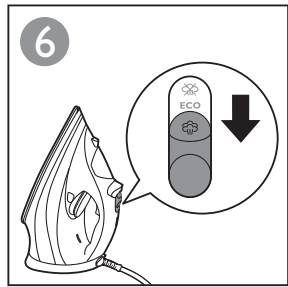
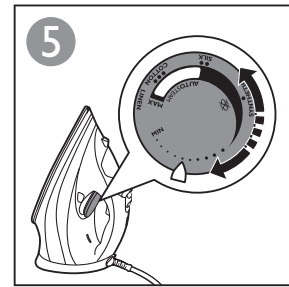
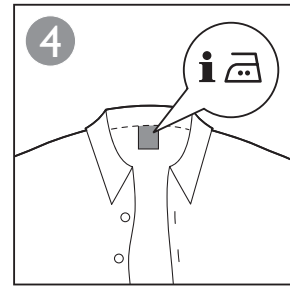
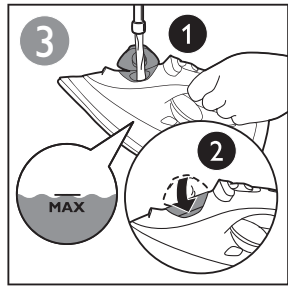
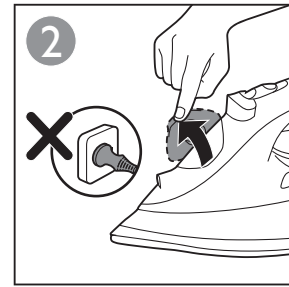
Руководство пользователя

Kullanım kılavuzu

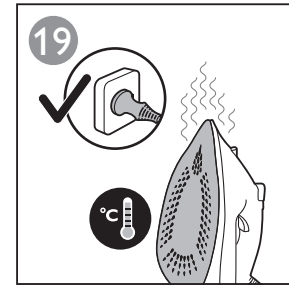
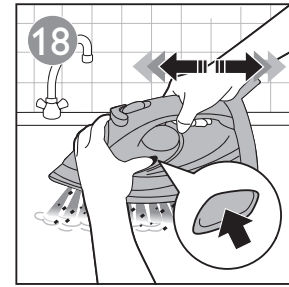
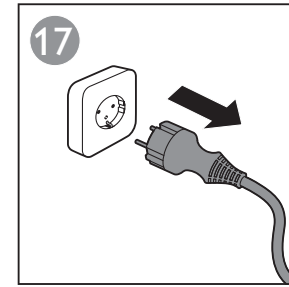
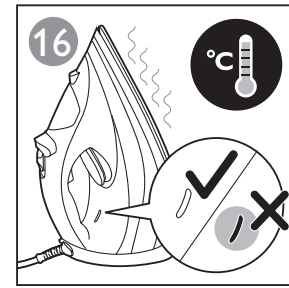
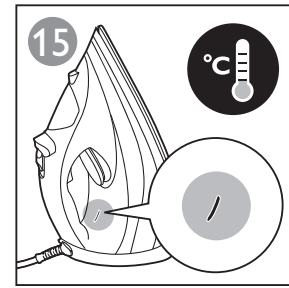
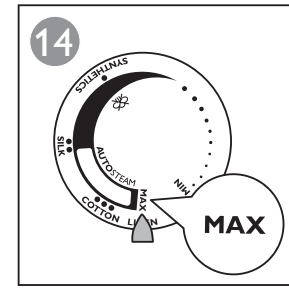
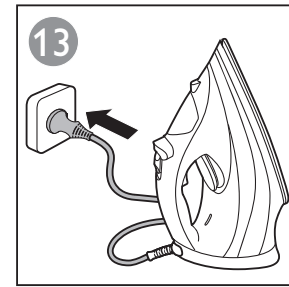
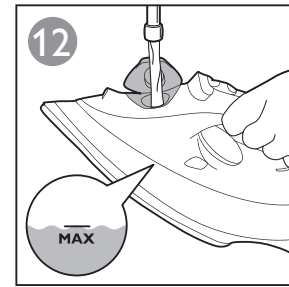
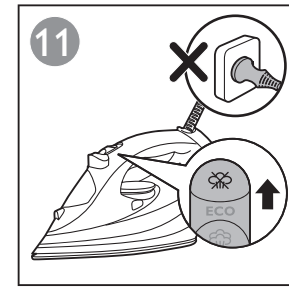
Посібник користувача

Пайдаланушы нұсқаулығы

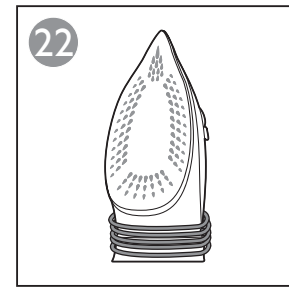
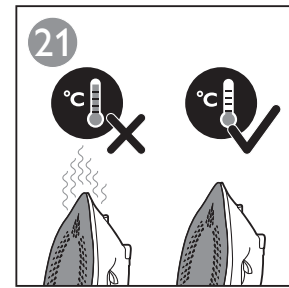
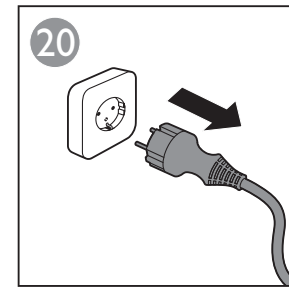
Quick Start Guide – Start here



Quick Start Guide – Calc clean



Quick Start Guide – Storage



Важно

Поздравляем с покупкой и приветствуем в клубе Philips! Чтобы воспользоваться всеми преимуществами поддержки Philips, зарегистрируйте продукт на веб-сайте www.philips.com/welcome.

Перед использованием прибора внимательно ознакомьтесь с буклетом с важной информацией и данным руководством пользователя. Сохраните эти документы для дальнейшего использования в качестве справочного материала.

Описание изделия (рис. 1)

- 1 Кнопка разбрызгивателя
- 2 Переключатель режимов подачи пара
 - a. Глажение без пара
 - b. Экорегим
 - c. Функция автоматической подачи пара
- 3 Кнопка парового удара
- 4 Индикатор автоотключения (только для некоторых моделей)
- 5 Индикатор нагрева
- 6 Дисковый регулятор нагрева с автоматической регулировкой подачи пара
- 7 Кнопка очистки от накипи
- 8 Встроенный контейнер для накипи

Тип используемой воды

Прибор предназначен для использования с водопроводной водой. Если вода в вашем регионе очень жесткая, в приборе может быстро образовываться накипь. Поэтому для продления срока службы прибора рекомендуется использовать дистиллированную или деминерализованную воду.

Не добавляйте в резервуар для воды духи, уксус, крахмал, химические средства для удаления накипи, добавки для глажения или другие химические средства.

Глажение

Перед использованием прибора внимательно ознакомьтесь с информацией в прилагаемом кратком руководстве пользователя (рис. 2-10).

Настройка температуры

Чтобы выбрать настройку температуры, подходящую для конкретного типа ткани, ознакомьтесь с таблицей 1 ниже.

Таблица 1.

Тип ткани	Настройка температуры	Автоматическая регулировка подачи пара	"Паровой удар"
Лен	MAX		Да
Хлопок	●●●	Автоматическая настройка оптимального уровня	Да
Шерсть	●●		нет
Silk	●●		нет
Синтетические ткани (например, акрил, нейлон, полиамид, полиэстер)	●	Автоматическая настройка: подача пара отключена	нет

10 РУССКИЙ

Режим подачи пара

- **Автоматическая подача пара:** утюг автоматически регулирует подачу пара в соответствии с выбранной температурой, чтобы обеспечить оптимальный результат глажения.
- **ЕСО:** данная настройка сокращает подачу пара в целях энергосбережения, при этом сохраняя его объем на оптимальном уровне.
- **Глажение без пара:** данная настройка отключает подачу пара во время глажения или если утюг не используется.
- **Глажение с усиленной подачей пара:** нажмите и удерживайте кнопку парового удара, чтобы с помощью большого количества пара разгладить жесткие складки.

Насадка для глаженья деликатных тканей (только унекоторых моделей).

Насадка для глаженья деликатных тканей позволяет гладить ткани, требующие бережного обращения при высокой температуре и защищает от образования лоснящихся пятен.

Насадка для глаженья деликатных тканей предназначена для глажения тканей, требующих бережного обращения (шелк, шерсть и нейлон) при установке дискового регулятора нагрева в положение от ●●● до **МАХ**, в сочетании со всеми функциями обработки паром.

Насадка для глаженья деликатных тканей мгновенно снижает температуру подошвы, что обеспечивает защиту деликатных тканей при глажении.

Если материал изделия неизвестен, определите температуру глажения, прогладив участок, незаметный при носке или использовании изделия.

- 1** Установите утюг на насадку для глажения деликатных тканей (должен прозвучать щелчок) (Рис. 10).

Функция парового удара и вертикальное отпаривание

- Нажмите и отпустите кнопку парового удара для мощного выброса пара. Эта функция используется для удаления жестких складок, а также при вертикальном отпаривании одежды.

Примечание. Функцию парового удара следует использовать только при настройках температуры от ●●● до МАХ. Если включить паровой удар при более низкой температуре, может возникнуть протечка.

Из утюга поступает горячий пар. Запрещается гладить одежду прямо на человеке. Во избежание ожогов не направляйте прибор на кожу.

Режим автовыключения (только для некоторых моделей)

Благодаря функции автовыключения утюг отключается автоматически, если не используется более 30 секунд (в горизонтальном положении) или более 8 минут (в вертикальном положении). Загорается индикатор автовыключения.

- Чтобы возобновить нагрев утюга, приподнимите утюг или переместите его. Индикатор автовыключения погаснет.

Очистка и обслуживание

Очистка

- 1** Отключите утюг от сети и дайте ему остыть.
- 2** Вылейте оставшуюся воду из резервуара через дверцу наливного отверстия.
- 3** Удалите с подошвы следы накипи и другие загрязнения влажной тканью с использованием мягкого (жидкого) моющего средства.

Чтобы поверхность подошвы утюга оставалась гладкой, не допускайте ее соприкосновения с металлическими предметами. Для очистки подошвы запрещается использовать губки с абразивным покрытием, уксус или другие химические средства.

Функция очистки от накипи

ВАЖНАЯ ИНФОРМАЦИЯ: частицы накипи поступают во встроенный контейнер для накипи во время глажения. Запрещается извлекать контейнер для накипи. Частицы накипи вымываются из утюга во время процесса очистки от накипи. Выполняйте очистку от накипи раз в месяц для поддержания оптимальной подачи пара и продления срока службы утюга. Если в вашем регионе жесткая вода или во время глажения из подошвы утюга поступают частицы накипи, используйте функцию очистки от накипи чаще.

- 1** Убедитесь, что утюг отключен от сети, а переключатель режимов подачи пара установлен в положение без пара (рис. 11).
- 2** Наполните резервуар для воды до отметки MAX (рис. 12).
Не добавляйте в резервуар для воды уксус и другие средства для удаления накипи.
- 3** Подключите утюг к электросети и установите дисковый регулятор нагрева в положение MAX. (рис. 13-14).
- 4** Когда индикатор нагрева погаснет, отключите утюг от электросети (рис. 15-17).
- 5** Поднесите утюг к раковине. Нажимайте на кнопку очистки от накипи и слегка перемещайте утюг вперед и назад до тех пор, пока из резервуара не выльется вся вода (рис. 18).

При вымывании накипи пар и кипящая вода будут выходить из подошвы утюга.

Примечание. Если вода, поступающая из утюга, по-прежнему содержит частицы накипи, повторите шаги 2—5.

- 6** Подключите утюг к сети и нагрейте его, чтобы подошва высохла (рис. 19).
- 7** Когда индикатор нагрева погаснет, отключите утюг от электросети.
- 8** Осторожно проведите утюгом по ткани, чтобы удалить с подошвы излишки воды.

Поиск и устранение неисправностей

Данная глава посвящена наиболее распространенным проблемам, возникающим при использовании прибора. Если самостоятельно справиться с возникшими проблемами не удастся, см. список часто задаваемых вопросов на веб-странице www.philips.com/support или обратитесь в центр поддержки потребителей в вашей стране (контактные данные указаны в гарантийном талоне).

Проблема	Возможная причина	Решение
Вода подтекает из дверцы наливного отверстия.	Резервуар для воды переполнен.	Не наполняйте резервуар для воды выше отметки максимального уровня (MAX). Вылейте лишнюю воду из резервуара.
После отключения утюга от электросети или из подошвы вытекает вода.	Переключатель режимов подачи пара установлен в положение MAX или ECO.	Установите переключатель режимов подачи пара в положение без пара.
	Утюг был оставлен в горизонтальном положении, в то время как в резервуаре все еще оставалась вода.	Слейте воду из резервуара.

12 РУССКИЙ

Проблема	Возможная причина	Решение
Функция "Паровой удар" работает неправильно (из подошвы вытекает вода).	Функция "Паровой удар" использовалась слишком часто в течение короткого периода времени.	Перед повторным использованием функции "Паровой удар" подождите несколько секунд.
	Функция парового удара использовалась при слишком низкой температуре.	Установите температуру глажения, при которой допускается использование функции парового удара (от ●●● до MAX).
Во время глажения из отверстий подошвы поступают хлопья накипи и грязь.	Внутри подошвы скопились частицы накипи.	Используйте функцию очистки от накипи (см. главу "Очистка и уход", раздел "Функция очистки от накипи").

Паровой утюг

Изготовлено под контролем "Philips Consumer Lifestyle B.V.", Туссендиепен 4, 9206 АД, Драхтен, Нидерланды

Импортер: ООО «ФИЛИПС», Российская Федерация, 123022 г. Москва, ул. Сергея Макеева, д.13, тел. +7 (495) 961-11-11

GC451X -> 2000-2400 Вт, 220-240 В, 50-60 Гц

GC452X -> 2200-2600 Вт, 220-240 В, 50-60 Гц

Для бытовых нужд

Класс защиты от электрического тока: Класс 1 

Важливо

Вітаємо Вас із покупкою та ласкаво просимо до клубу Philips! Щоб у повній мірі користуватися підтримкою, яку пропонує компанія Philips, зареєструйте свій виріб на веб-сайті www.philips.com/welcome.

Перед тим як користуватися пристроєм, уважно прочитайте окремий буклет із важливою інформацією і цей посібник користувача. Збережіть обидва документи для довідки в майбутньому.

Огляд виробу (мал. 1)

- 1 Кнопка розпилювача
- 2 Перемикач налаштування пари
 - a. Налаштування "без пари"
 - b. Економний режим
 - c. Налаштування автоподачі пари
- 3 Кнопка подачі парового струменя
- 4 Індикатор безпечного автоматичного вимкнення (лише певні моделі)
- 5 Індикатор температури
- 6 Регулятор температури з автоматичним регулятором пари
- 7 Кнопка очищення від накипу
- 8 Вбудований контейнер для накипу

Тип води, яку слід використовувати

Пристрій розраховано на використання води з-під крана. Якщо Ви живете в регіоні з жорсткою водою, може швидко накопичуватися накип. Тому для подовження терміну експлуатації пристрою рекомендується використовувати дистильовану або демінералізовану воду.

Не заливайте у резервуар для води парфуми, оцет, крохмаль, засоби проти накипу, засоби для прасування чи інші хімікати.

Прасування

Щоб почати користуватися пристроєм, уважно прочитайте короткі вказівки в цьому посібнику користувача (мал. 2–10).

Налаштування температури

Виберіть температуру відповідно до налаштування для одягу згідно з таблицею 1 внизу.

Таблиця 1

Тип тканини	Налаштування температури	Автоматичний регулятор пари	Паровий струмінь
Льон	MAX	Автоматичне налаштування	ТАК
Бавовна	●●●	оптимальної кількості пари	ТАК
Вовна	●●	Автоматичне налаштування параметра "без пари"	Ні
Шовк	●●		Ні
Синтетична тканина (наприклад, акрил, нейлон, поліамід, поліестер)	●		Ні

Налаштування пари

- Автоподача пари: праска автоматично налаштує вихід пари відповідно до вибраної температури для найкращого прасування.
- ECO: це налаштування пари дозволяє зменшити вихід пари для заощадження енергії та отримувати при цьому достатню кількість пари для прасування одягу.
- Без пари: це налаштування пари дозволяє прасувати без пари або припинити вихід пари, коли праска не використовується.
- Прасування з екстра-відпарюванням: натисніть та утримуйте кнопку подачі парового струменя, щоб отримати більше пари для розпрасування важких складок.

Захисна насадка для делікатних тканин (лише окремі моделі)

Захисна насадка для делікатних тканин захищає від пропалення та появи лиску на тканині.

За допомогою захисної насадки можна прасувати делікатні тканини (шовк, вовну та нейлон) з налаштуваннями температури від ●●● до MAX, використовуючи усі можливі функції прасування з відпарюванням.

Захисна насадка для делікатних тканин миттєво зменшує температуру підшоши праски, що дозволяє безпечно попрасувати такого виду тканину.

Якщо невідомо, до якого типу або типів відноситься тканина виробу, визначте відповідну температуру прасування, спробувавши на шматку тканини, якого не видно під час носіння одягу.

1 Поставте праску на захисну насадку для делікатних тканин до клацання (мал. 10).

Функція подачі парового струменя та вертикальне відпарювання

- Натисніть і відпустіть кнопку подачі парового струменя, щоб отримати потужний паровий струмінь. Це можна робити для прасування важких складок або складок на підвішеному одязі.

Примітка. Функцію парового струменя слід використовувати лише за температури між ●●● і MAX. У разі використання функції подачі парового струменя за надто низької температури можливе протікання.

Із праски виходить гаряча пара. Не усувайте складки з одягу, якщо людина в нього одягнена. Щоб запобігти опікам, не спрямовуйте пару на людей.

Безпечне автоматичне вимкнення (лише окремі моделі)

Функція безпечного автоматичного вимкнення автоматично вимикає праску, якщо нею не користувалися протягом 30 секунд (коли вона стоїть на підшові) або протягом 8 хвилин (коли вона стоїть на п'яті). Засвітиться індикатор автоматичного вимкнення.

- Щоб праска знову нагрілася, підніміть її або трохи порушайте. Індикатор автоматичного вимкнення згасає.

Чищення та догляд

Чищення

- 1** Від'єднайте праску від мережі та дайте їй охолонути.
- 2** Вилийте залишки води з резервуара для води через дверцята.
- 3** Витріть із підшоши накип та інші відкладення вологою тканиною з неабразивним (рідким) засобом для чищення.

Щоб підшошва залишалася гладкою, уникайте жорсткого контакту з металевими предметами. Ніколи не використовуйте шліфувальні подушечки, оцет чи інші хімічні речовини для чищення підшоши.

Функція calc clean

ВАЖЛИВА ІНФОРМАЦІЯ! Ця праска має вбудований контейнер для накипу, який збирає вільні частинки накипу під час прасування. Користувач не повинен виймати контейнер для накипу. Частинки накипу вимиваються з праски під час процесу calc clean. Щоб забезпечити хорошу обробку парюю і подовжити термін експлуатації праски, виконуйте процедуру видалення накипу calc clean щомісяця. Якщо у Вашому регіоні вода жорстка або під час прасування із підшви виходить накип, використовуйте функцію calc clean частіше.

- 1** Перевірте, чи праску від'єднано від мережі, а перемикач налаштування пари встановлено в положення "без пари" (мал. 11).
- 2** Наповніть резервуар для води до позначки MAX (мал. 12).
Не заливайте в резервуар для води оцет та інші речовини для видалення накипу.
- 3** Під'єднайте праску до мережі та встановіть регулятор температури в положення MAX (мал. 13-14).
- 4** Коли індикатор температури згасне, витягніть штепсель із розетки (мал. 15-17).
- 5** Тримайте праску над раковиною. Утримуючи натисненою кнопку очищення від накипу, легко трусіть праску вперед і назад, поки з резервуару не виллється вся вода (мал. 18).

Під час видалення накипу з підшви також виходить пара та гаряча вода.

Примітка. Якщо вода, що витікає із праски, все ще містить частинки накипу, повторіть кроки 2–5.

- 6** Під'єднайте праску до мережі та дайте їй нагрітися, щоб висушити підшву (мал. 19).
- 7** Коли індикатор температури згасне, витягніть штепсель із розетки.
- 8** Повільно ведіть праскою по шматку тканини, щоб видалити плями від води на підшві.

Усунення несправностей

У цьому розділі зведено основні проблеми, які можуть виникнути під час використання пристрою. Якщо Ви не в змозі вирішити проблему за допомогою інформації, поданої нижче, відвідайте веб-сайт www.philips.com/support для перегляду списку частих запитань або зверніться до Центру обслуговування клієнтів у своїй країні (контактну інформацію шукайте в гарантійному талоні).

Проблема	Можлива причина	Вирішення
Із дверцят резервуара для води витікає вода.	Переповнено резервуар для води.	Не наповнюйте резервуар для води вище позначки MAX . Вилийте зайву воду з резервуара для води.
Після від'єднання праски від мережі чи під час її зберігання з підшви капає вода.	Перемикач налаштування пари встановлено в положення налаштування MAX або ECO .	Встановіть перемикач налаштування пари в положення "без пари".
	Праска перебувала в горизонтальному положенні, коли в резервуарі залишалася вода.	Спорожніть резервуар для води.
Функція подачі парового струменя не працює належним чином (з підшви витікає вода).	Ви використовували функцію парового струменя надто часто за дуже короткий відрізок часу.	Перед тим як повторно використовувати функцію подачі парового струменя, почекайте кілька секунд.
	Ви використовували функцію подачі парового струменя за надто низької температури.	Виберіть температуру прасування, за якої можна використовувати функцію подачі парового струменя (від ●●● до MAX).
Частки накипу та інші забруднення виходять із підшви під час прасування.	У підшві утворився накип.	Скористайтеся функцією видалення накипу calc clean (див. розділ "Чищення та догляд", підрозділ "Функція calc clean").