

REMINGTON®

iLIGHT

PRESTIGE - IPL HAIR REMOVAL



GUARANTEE ⁺¹
2 yr
IPL6750

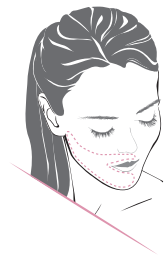
SKIN CHART

		HAIR COLOUR						
								
SKIN COLOUR	I	✓	✓	✓	✓	X	X	X
	II	✓	✓	✓	✓			
	III	✓	✓	✓	✓			
	IV	✓	✓	✓	✓			
	V	X						
	VI	X						

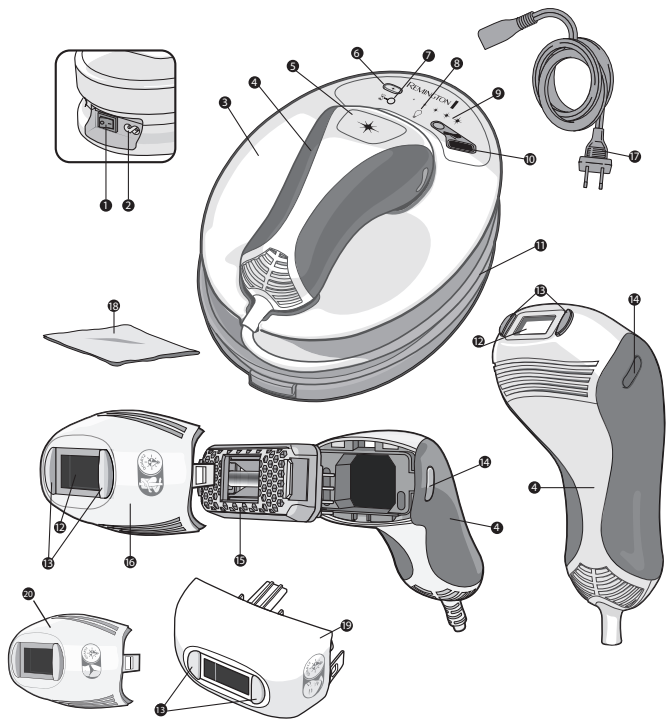
WARNING: i-LIGHT is not suitable for very dark or black skin, white/grey or very light blonde/red hair.

For facial use: Only suitable for female facial use below the cheekbone.

DO NOT use on or around the eyes, eyebrows or eyelashes. Doing so can cause serious and permanent eye injury.



i-LIGHT KEY FEATURES



Спасибо за покупку нового изделия Remington®. Перед использованием внимательно ознакомьтесь с инструкцией и сохраните ее. Перед применением изделия снимите с него упаковку.



ВАЖНЫЕ МЕРЫ БЕЗОПАСНОСТИ

- 1 **ВНИМАНИЕ!** – для снижения риска ожогов, удара электрическим током, возгорания или травмы:
 - 2 Устройство допускается использовать только по назначению, указанному в данном руководстве.
 - 3 Не используйте прибор, если он поврежден или работает с перебоями.
 - 4 Включенный в розетку прибор нельзя оставлять без присмотра.
 - 5 Силовой шнур и штекер следует держать подальше от нагретых поверхностей.
 - 6 Не пользуйтесь изделием с поврежденным шнуром. Сменную деталь можно получить в авторизованных сервисных центрах.
 - 7 Изделие следует хранить при температуре 15 — 35°C.
 - 8 Используйте только те детали, которые поставляются с устройством.
 - 9 Не перекручивайте и не перегибайте кабель, не закручивайте его вокруг прибора.
 - 10 Корпус данного устройства не должен подвергаться мойке и не является водостойчивым. Не погружайте устройство в жидкость; не пользуйтесь им вблизи воды в ванне, бассейне, прочих емкостях; не используйте устройство на улице.
 - 11 Следите, чтобы силовой шнур и штекер не намокли. Если устройство упало в воду, не следует сразу же доставать его – сначала отключите устройство от сети.
 - 12 Не вставляйте и не вынимайте штекер влажными руками.
 - 13 Использование, чистка, обслуживание устройства детьми старше восьми лет или лицами, не обладающими достаточными знаниями и опытом, лицами с ограниченными физическими, сенсорными или умственными способностями возможно только после соответствующего инструктажа и под надлежащим присмотром взрослого ответственного человека, чтобы обеспечить безопасную эксплуатацию устройства, а также понимание и избежание опасностей, связанных с его эксплуатацией.
 - 14 Данное устройство не предназначено для коммерческого использования или применения в салонах.
 - 15 В комплект поставки устройства должны входить утвержденные изолированные адаптеры SW-120060EU (для Европы) и SW-120060BS (для Великобритании) с выходной мощностью 12 В DC; 600 мА (выход адаптера).
- ✳ ПРЕДУПРЕЖДЕНИЕ. Устройство i-LIGHT не подходит для использования на очень темной или черной коже, белых/седых или очень светлых/рыжих волосах.
 - ✳ Для использования на лице: подходит для использования только на женском лице ниже скул.
 - ✳ НЕ используйте на глазах и вокруг них, а также на бровях и ресницах. Это может привести к серьезному повреждению глаз.



ОСНОВНЫЕ ХАРАКТЕРИСТИКИ

- 1 Выключатель

- 2 Вход питания
- 3 База
- 4 Ручной блок
- 5 Кнопка вспышки
- 6 Кнопка выбора уровня интенсивности
- 7 Индикатор режима остывания
- 8 Индикатор состояния лампы
- 9 Индикатор уровня интенсивности
- 10 Сенсор определения типа кожи
- 11 Шнур ручного блока
- 12 Окошко вспышки
- 13 Сенсор контакта с кожей
- 14 Кнопки фиксатора насадки
- 15 Лампа
- 16 Насадка для тела
- 17 Шнур питания
- 18 Безворсовая ткань
- 19 Насадка для лица
- 20 Насадка для бикини

НАЧАЛО РАБОТЫ

Возможно, вам потребуется некоторое время для полного ознакомления с функциями прибора.

ЗНАКОМСТВО С I-LIGHT

Что такое i-Light?

Система i-Light – это революционное устройство со световым воздействием для домашнего удаления нежелательных волос на теле и лице у женщин.

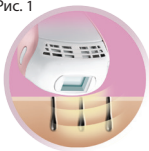
В устройстве i-LIGHT применяются клинически проверенные технологии, аналогичные тем, что используют профессиональные дерматологи и салоны красоты, но оптимизированные для личного использования.

Что такое интенсивное импульсное излучение (технология IPL) и как работает i-Light?

Технология IPL — (интенсивное импульсное излучение) это хорошо зарекомендовавшая себя технология, используемая во всем мире уже более 15 лет. i-Light использует эту технологию для обработки вашей кожи интенсивным импульсом света.

Импульс, проникая под поверхность кожи, воздействует на корни волосков и подавляет их дальнейший рост. (Рис. 1)

Рис. 1

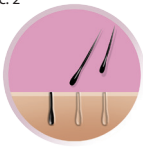


Энергия импульса света лучше поглощается поверхностями темного цвета, поэтому лучшие результаты видны на темных волосах. Во избежание воздействия импульса на темную кожу (а также возможного ее повреждения), устройство i-Light следует использовать только на коже от светлого до средне-темного цвета (I-IV).

✦ **Чтого ожидать от i-Light**

Результаты не моментальные и могут различаться в конкретных случаях. Большинство пользователей через 1-2 недели после начала процедур отметят сокращение количества волос. В это время может казаться, что волосы все еще растут, но на самом деле они «выталкиваются». (Рис. 2).

Рис. 2



Волосы растут в течение 3 разных фаз, каждая из которых длится 18-24 месяцев. (Рис. 3). Обработка действует только на волосы в активной фазе роста, поэтому для устойчивого результата требуется повторение процедур. Рис. 3

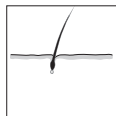
Активный рост



анаген



катаген



телоген

Важно полностью выполнить весь курс и дополнительные процедуры, чтобы подвергнуть обработке каждый активный волос.

★ Курс процедур

Результаты в конкретных случаях могут отличаться, поэтому для устойчивого результата требуется повторение процедур.

Волосы, которые будут вырастать, станут реже, тоньше и светлее первоначальных волос. Такие изменения в росте абсолютно нормальны и ожидаемы.

После завершения первичного курса обработки для получения лучших результатов понадобятся дополнительные процедуры.

Последующее регулярное использование прибора раз в неделю даст хорошие результаты в течение 6-12 недель (для более темных цветов кожи может потребоваться больше времени).

★ ПРИМЕЧАНИЕ. Следует избегать многократной обработки одного и того же участка в течение одного сеанса. Это не повысит эффективность, однако увеличит риск раздражения кожи.

 **ПРЕДУПРЕЖДЕНИЯ И МЕРЫ ПРЕДОСТОРОЖНОСТИ**

 **ВАЖНЫЕ МЕРЫ ПРЕДОСТОРОЖНОСТИ**

Перед началом эксплуатации i-Light:

Прочитайте все предупреждения и сведения о безопасности. Перед началом работы проверьте, подходит ли вам i-Light.

Чтобы узнать, подходит ли вам данное устройство, воспользуйтесь таблицей цветов кожи и волос на обложке данного руководства, а также встроенным датчиком фототипа кожи.

Используйте таблицу типов волос в этом руководстве, чтобы убедиться, что устройство подходит для вас.

★ Тип кожи

- Не применяйте для естественно темной кожи во избежание возникновения ожогов, волдырей и изменения цвета кожи.
- Не применяйте на загорелой коже или после недавнего воздействия солнца во избежание ожогов и повреждения кожи.
- Устройство i-Light REVEAL неэффективно при обработке естественных седых, белокурых и рыжих волос на лице и теле.

★ Зоны, не подлежащие обработке:

- Не применяйте на коже головы и ушей.
- Не применяйте на лице и шее мужчин.
- Не применяйте на коже над скулой (при обработке женского лица).
- Не применяйте на сосках, околососковых кружках и половых органах.
- Не применяйте в области татуировок или татуажа.
- Не применяйте на темно-коричневых и черных пятнах – родинках, родимых пятнах, веснушках.
- Не используйте в местах недавнего хирургического вмешательства, глубокого пилинга, лазерной шлифовки, на шрамах или коже, поврежденной в результате ожогов.

✳ Когда не использовать/избегать использования i-Light REVEAL

- НЕ используйте устройство на загоревшей коже в предполагаемой зоне обработки, поскольку кожа может оказаться слишком темной и обработка загоревших участков кожи может временно привести к отекам, волдырям либо может изменить цвет кожи. Подождите, пока не сойдет загар, прежде чем провести процедуру.
 - НЕ используйте на коже, на которую нанесена косметика, поскольку это может временно привести к отекам, волдырям, либо может изменить цвет кожи. Перед использованием устройства убедитесь в том, что выбранная область обработки тщательно очищена.
 - НЕ воздействуйте импульсом света на одном и том же месте несколько раз в течение одной сессии, поскольку это может временно привести к отекам, волдырям либо может изменить цвет кожи.
 - НЕ проводите процедуру на одной области чаще, чем раз в неделю, поскольку это не ускорит результат, но может повысить вероятность отека кожи, образования волдырей или изменения цвета кожи.
 - НЕ используйте на поврежденной коже, включая открытые раны, герпес, ожоги или области, на которых был проведен пилинг кожи или другие процедуры, влияющие на поверхность кожи, в течение последних 6—8 недель.
 - НЕ используйте на раздраженной коже, включая сыпь или припухлость. Эти условия могут повысить чувствительность кожи. Подождите до выздоровления кожи прежде, чем начать использование.
 - НЕ используйте, если кожа чувствительна к свету. Для того чтобы определить, можете ли вы использовать i-Light, выполните проверку на небольшом участке кожи и подождите 24 часа, чтобы выяснить, есть ли побочные реакции, прежде чем начать обработку большей поверхности.
 - НЕ используйте, если вы беременны или кормите грудью. Устройство i-Light не было испытано на беременных женщинах. Гормональные изменения во время беременности и грудного вскармливания могут повысить чувствительность кожи и риск ее повреждений.
 - НЕ применяйте импульс на каком-либо материале, кроме кожи.
 - НЕ используйте i-LIGHT в каких-либо иных целях, кроме удаления волос.
 - НЕ обрабатывайте области, на которых в будущем, возможно, потребуется отрастить волосы. Результат процедур может быть постоянным и необратимым.
- ✳ **ОСТОРОЖНО!** Избегайте воздействия на области, содержащие только пушковые волосы (очень тонкие, редкие волосы), поскольку это может привести к нежелательному росту волос впоследствии.
- Не использовать на лице, если у вас был герпес; применение интенсивного импульсного излучения (IPL) или другого раздражающего кожу воздействия может вызвать рецидив герпеса.
 - Если вы проходили профессиональные, клинические или самостоятельные процедуры по удалению волос с использованием лазера, IPL или электролиза, подождите не менее 6 месяцев, прежде чем использовать i-Light. Если вы удаляли волосы в области обработки при помощи воска, эпилятора или выщипывали их, подождите не менее 6 недель, прежде чем использовать i-Light. Устройство влияет на волосы под кожей, чтобы воздействовать на корни волос, поэтому процедура будет неэффективной, если волоски были выдернуты.

- НЕ используйте непосредственно над или вблизи активных имплантируемых медицинских устройств, таких как имплантируемый кардиостимулятор, внутренний дефибриллятор или инсулиновая помпа. Несмотря на то, что в ходе клинических исследований не были выявлены проблемы с применением данного изделия, при использовании активных имплантируемых медицинских устройств рекомендуется соблюдать все меры предосторожности, касающиеся электронных приборов, для предупреждения любых сбоев или нарушений в работе активного имплантируемого устройства.
- Не использовать на искусственных частях, таких как силиконовые имплантанты, контрацептивные имплантанты Implanon, кардиостимуляторы, отверстия подкожных инъекций (дозатор инсулина), пирсинг, и возле них.
- Беспроводные средства связи могут повлиять на работу устройства i-Light и должны находиться на расстоянии не менее 3,3 метра.
- Не используйте рядом или на предметах, содержащих металл, зубных имплантах и скобах.

👁 ПОДГОТОВКА К ЭКСПЛУАТАЦИИ

- ✳ **Ознакомьтесь с функциями i-Light.**
- ✳ **Окошко вспышки со встроенной УФ-защитой кожи**
 - ПРЕДУПРЕЖДЕНИЕ: перед эксплуатацией всегда осматривайте окошко вспышки на предмет целостности линзы.
 - ПРЕДУПРЕЖДЕНИЕ: перед эксплуатацией всегда протирайте окошко вспышки безворсовой тканью, стирая с линзы возможные остатки масла или грязи.



- ✳ **Сенсор контакта с кожей**
 - Этот механизм предотвращает случайные вспышки. Устройство не произведет вспышку, пока оба датчика контакта с кожей не будут полностью прижаты к коже.



✳ Кнопка вспышки

- Кнопка вспышки расположена на ручном блоке. Это используется для активации вспышки.



✳ Датчик фототипа кожи

- Позволяет использовать прибор только на подходящих типах кожи.



✳ Насадки

- Насадка для тела - для использования на больших областях кожи ниже шеи.
- Насадка для лица - для использования на женском лице ниже скул.

Насадка для тела



Насадка для лица



Насадка для бикини



✳ **Кнопки фиксатора насадки**

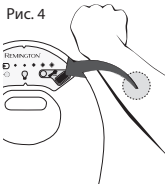
- Нажмите на обе кнопки, после чего мягко потяните насадку.



✳ **ПРОВЕРЬТЕ СВОЙ ФОТОТИП КОЖИ**

- Воспользуйтесь таблицей цветов кожи и волос на обложке данного руководства, чтобы убедиться, что ваша кожа находится в подходящем диапазоне, и ваш цвет волос восприимчив к обработке с помощью i-LIGHT.
- Приложите датчик фототипа кожи к участку кожи, подлежащему обработке; убедитесь, что кожа касается датчика. (Рис. 4).
- Если ваша кожа подходит для обработки, вы услышите звуковой сигнал, и i-LIGHT включится.
- Если ваша кожа не подходит для обработки, вы услышите «жужжание», и i-LIGHT останется выключенным.

- ✳ **ПРИМЕЧАНИЕ.** Датчик фототипа кожи следует использовать для каждой части тела, которую вы собираетесь обрабатывать.



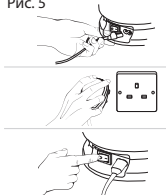
✳ **Подготовьте кожу к процедуре**

- Убедитесь, что обрабатываемый участок чист, не содержит остатков масла, дезодоранта, духов, косметики, лосьонов и кремов. Удалите волоски на обрабатываемой поверхности при помощи бритвы или триммера и убедитесь, что кожа чистая и сухая.
- Перед использованием на лице вы, возможно, захотите подстричь волосы. Если вы использовали триммер, убедитесь, что длина волосков не превышает 0,5 мм.
- Не пользуйтесь воском, пинцетом, средствами для эпиляции или другими методами, которые удаляют волосы с корнем, поскольку в таком случае использование фотоэпилятора не эффективно.

✳ ПОДГОТОВКА i-LIGHT К ИСПОЛЬЗОВАНИЮ

- Размотайте шнур ручного блока с базы i-LIGHT и поместите ручной блок обратно на базу.
- Убедитесь, что выключатель на базе выключен.
- Подключите шнур питания ко входу питания базы i-LIGHT.
- Подключите шнур питания к розетке. Включите выключатель. (рис. 5)

Рис. 5



✳ ВЫБОР УРОВНЯ ИНТЕНСИВНОСТИ

- i-LIGHT оснащен 5 уровнями интенсивности. Самое низкое значение — уровень 1, самое высокое — уровень 5.
- ✳ **СОВЕТ:** для повышения эффективности всегда используйте максимальный уровень энергии, не вызывающий дискомфортных ощущений на коже.
- Чтобы определить используемый уровень интенсивности, посмотрите на количество зажженных на индикаторе уровня интенсивности лампочек (рис. 6).

Рис. 6



- i-LIGHT при включении автоматически устанавливается на уровень интенсивности 1. Для изменения уровня нажмите на кнопку выбора уровня интенсивности.
- ✳ **Попробуйте действие устройства i-Light на коже**
- ✳ **Проверьте устройство i-Light на маленьком участке кожи и подождите 24 часов, чтобы убедиться в отсутствии побочных реакций.**

- Начните с уровня интенсивности 1.
- Поместите ручной блок i-LIGHT на участок кожи, чтобы окошко вспышки лежало на поверхности кожи.
- Убедитесь, что датчики контакта с кожей полностью соприкасаются с кожей, и индикатор состояния лампы светится зеленым (Рис. 7).

Рис. 7



- Нажмите на кнопку вспышки, чтобы произвести вспышку.
- Дискомфорт от легкого до умеренного является нормальным. Если ощущения от вспышки на уровне интенсивности 1 приемлемы, увеличьте уровень интенсивности до 2. Переместите устройство на другое место и еще раз произведите вспышку i-LIGHT. Повторите этот процесс, пока не определите подходящие для вас настройки.
- Подождите 24 часа, а затем осмотрите область испытания. Если кожа выглядит нормально, проведите первую полную процедуру на уровне интенсивности, который вы определили во время испытания.
- ПРИМЕЧАНИЕ. Испытывать устройство следует на каждой области лица или тела, которую вы хотите обработать.

👁 ПРОЦЕДУРА

✳ ЗАМЕНА НАСАДОК

- В комплект i-LIGHT входят три разные насадки: для лица, тела и бикини.
- Насадка для тела специально разработана для удаления волос на теле; она может производить вспышку каждые 3 секунды.
- Насадка для лица специально изготовлена, исходя из особенностей волосков на женской коже лица. Она сводит к минимуму утечку света и может производить вспышку каждые 4 секунды.
- Насадка для бикини специально разработана для точной обработки линии бикини.
- Для различения насадок, они обозначены разными значками (Рис. 8).

Рис. 8



✳ Для замены насадок.

- ✳ **ПРЕДУПРЕЖДЕНИЕ!** Перед снятием насадки всегда следует проверять, чтобы устройство было выключено, а шнур питания отсоединен.

- Если снять насадку при включенном устройстве, все индикаторы на базе замигают, и раздастся звуковой сигнал.
- Перед заменой насадок необходимо дать системе остыть в течение 5 минут.
- Выключите фотоэпилятор и выньте из розетки шнур питания.
- Одной рукой удерживайте насадку, а второй нажимайте обе кнопки фиксатора и слегка потащите ее (Рис. 9).
- Установите на место в ручном блоке другую насадку и прижмите так, чтобы оба боковых пазы встали на место.
- ✳ **ПРИМЕЧАНИЕ:** для верного расположения более длинный паз (с золотыми дорожками) должен быть сверху.



- Неиспользуемую насадку храните в безопасном месте (например, в упаковке), чтобы не повредить окошко вспышки и прочие компоненты.
- Устройство i-LIGHT оснащено двумя режимами работы: режим одноразовой вспышки и режим многократной вспышки.
- Устройство i-LIGHT при включении автоматически устанавливается в режим одноразовой вспышки.
- Режим одноразовой вспышки. i-LIGHT производит вспышку каждый раз при нажатии кнопки вспышки. Такой режим идеален для точной обработки лица и маленьких участков кожи.
- Режим многократной вспышки. Устройство i-LIGHT производит вспышку при нажатии кнопки вспышки, и вспышки продолжаются каждые 3 секунды, пока датчики контакта с кожей полностью соприкасаются с кожей. Режим многократной вспышки позволяет быстро обработать большую площадь кожи, просто проводя между вспышками ручным блоком от точки к точке.
- ✳ **Руководство по обработке.**
- Плотно прижмите окошко вспышки к коже. Убедитесь, что датчики контакта с кожей полностью соприкасаются с кожей.
- ✳ **ПРИМЕЧАНИЕ.** Когда датчики контакта будут соприкасаться с кожей, вы услышите «чириканье», и индикатор состояния лампы засветится зеленым.
- Нажмите на кнопку вспышки, чтобы произвести вспышку. Следует ожидать яркой вспышки света (как в фотоаппарате), также вы должны почувствовать мягкое ощущение тепла.
- Переходите к следующему участку и обрабатывайте по принципу решетки, чтобы обеспечить полное покрытие области обработки.
- При обработке в режиме одноразовой вспышки нажимайте кнопку вспышки каждый раз, когда переходите к следующему участку.

- При обработке в режиме многоразовой вспышки удерживайте палец на кнопке вспышки так, чтобы она была нажата, и переходите к следующему участку, удостоверившись, что датчики контакта с кожей полностью соприкасаются с кожей. Следующая вспышка будет произведена автоматически спустя 3 секунды.
- ✳ **ПРИМЕЧАНИЕ.** В режиме многоразовой вспышки: если вы отпустите кнопку вспышки или потеряете контакт с кожей, просто возобновите обработку, повторяя вышеприведенные шаги.
- ✳ **Обработка кожи лица (только для женщин)**
 - Волосы на лице отличаются от волос на теле; кожа на лице более чувствительна, более подвержена УФ-излучению солнца. Поэтому удаление волос на лице отличается от удаления волос на теле. Обязательно внимательно прочтите предупреждения и меры предосторожности, прежде чем использовать фотоэпилятор на лице.
 - ✳ **ВАЖНО:** Насадка для лица специально разработана для удаления волосков на женском лице, обладающих уникальными характеристиками. НЕ обрабатывайте лицо насадкой для тела или бикини. Инструкции по замене насадок см. в разделе «Смена насадки».
 - Насадка для лица предназначена для удаления волос ниже скул (Рис. 10).
 - НЕ используйте насадку для удаления волос на мужском лице в зоне бороды или в других зонах, так как результат может быть долговременным или неравномерным, что может привести к нежелательным изменениям характеристик кожи лица.
- ✳ **Обработка линии бикини**
 - Обработайте небольшой участок кожи — кожа линии бикини более чувствительна, поэтому сначала следует попробовать на небольшом участке кожи. Подробнее см. в разделе «Протестируйте i-LIGHT на своей коже».
 - Мы рекомендуем начинать с самого низкого уровня интенсивности и повышать его до тех пор, пока не найдете значение, которое подходит вам больше всего.

Рис. 10



👁 СОВЕТЫ ПО ПРОЦЕДУРЕ

- ✳ **Удаление волос на теле**
 - Для повышения эффективности избегайте наложения вспышек. Таким образом, вы не допустите воздействия большего количества энергии, чем необходимо для подавления роста волос. Таким образом обеспечивается максимальное использование лампы.
 - Для повышения эффективности всегда используйте максимальный уровень интенсивности, не вызывающий дискомфортных ощущений на коже. Вместо дискомфорта вы должны ощущать на коже тепло.
 - Вы можете отметить, что костистые области тела, такие как локти, голени и лодыжки, более чувствительны во время процедуры. Это нормально и не является поводом для тревоги. Чтобы понизить чувствительность, во время выполнения процедуры постарайтесь оттягивать кожу от костистой области.

✱ **Обработка кожи лица**

- Обработайте небольшой участок кожи — кожа лица более чувствительна, поэтому сначала следует попробовать на небольшом участке. Подробнее см. в разделе «Протестируйте i-LIGHT на своей коже».
- Выполняйте процедуры перед зеркалом — пользуясь зеркалом, вы будете иметь хороший обзор обрабатываемой области и не зацепите губы или другие темные участки. Если отраженный свет доставляет вам дискомфорт, вы можете закрыть глаза или отвести взгляд.
- **СОВЕТ:** для лучшего контакта с кожей натягивайте кожу – из-за контуров лица в определенных местах датчику тяжело полностью прижаться к коже. Проще будет, например, завернуть верхнюю губу за зубы или натягивать языком кожу на щеках – так контакт с кожей будет эффективнее.

👁 **ПОСЛЕДУЮЩИЙ УХОД**

После процедуры в местах обработки может наблюдаться легкое покраснение или чувство тепла. Это нормально и скоро пройдет. Во избежание раздражения кожи после обработки выполняйте следующие меры предосторожности:

- Избегайте воздействия солнечных лучей в течение 24 часов после процедуры. Защитите кожу SPF 30 на 2 недели после каждой процедуры.
- Не усиливайте воздействие солнца – не загорайте, не пользуйтесь солярием и автозагаром как минимум 2 недели после процедуры.
- После процедуры обработанные места следует держать чистыми и сухими, пить много воды, чтобы кожа оставалась увлажненной.
- Не принимайте ванны, душ, не посещайте баню, сауну в течение 24 часов после процедуры.
- Не занимайтесь контактными видами спорта в течение 24 часов после процедуры.
- Во время процедур не делайте депиляцию (воском, кремом, нитью или путем выщипывания).
- Брить волосы можно спустя 24 часа после проведения процедуры.
- Не пользуйтесь отбеливающими кремами и парфюмерными продуктами в течение 24 часов после процедуры.

👁 **ВЕЧНАЯ ЛАМПА**

- Вечная лампа означает, что нет необходимости в ее замене.
- Лампа в этом устройстве прослужит в течение всего срока гарантии, как указано в гарантийном талоне, прилагаемом к устройству.
- В крайне маловероятном случае необходимости замены лампы обратитесь в местный сервисный центр Remington, где вам произведут ее замену.
- ✱ **Признаки, указывающие на необходимость замены лампы:**
- Индикатор состояния лампы светится желтым: ресурс лампы хватит на 150 вспышек.
- Индикатор состояния лампы мигает желтым: ресурс лампы исчерпан.



ЧИСТКА УСТРОЙСТВА i-LIGHT

- ⚠ **ОСТОРОЖНО!** Перед чисткой i-Light убедитесь, что устройство **ВЫКЛЮЧЕНО**, а шнур зарядки отсоединен от устройства.
- Если устройство регулярно чистить, вы достигнете оптимальных параметров эксплуатации и срока хранения.
- Для чистки окошка вспышки пользуйтесь только входящей в комплект устройства i-LIGHT безворсовой тканью. Будьте аккуратны, не поцарапайте окошко вспышки. Царапины и сколы снижают эффективность устройства.
- Для удаления стойких загрязнений с окошка вспышки смочите ватный тампон медицинским или протирочным спиртом и аккуратно протрите окошко вспышки входящей в комплект безворсовой тканью. Пыль и грязь из вентиляционных отверстий ручного блока следует удалять портативным пылесосом.
- ⚠ **ПРЕДУПРЕЖДЕНИЕ:** Не используйте устройство с треснутым или разбитым окошком вспышки. Не царапайте стекло фильтра и металлическую поверхность внутри насадки.
- ⚠ **ОСТОРОЖНО:** Устройство i-Light является прибором высокого напряжения. Не погружайте его в воду. Не промывайте устройство или его детали под проточной водой или в посудомоечной машине.
- ✳ **Хранение**
- Выключите устройство, отключите его от сети и дайте остыть 10 минут. Устройство готово к хранению.
- Храните устройство в сухом месте при температуре 15 – 35°C.

ПОИСК НЕИСПРАВНОСТЕЙ

- Перед эксплуатацией i-Light всегда полностью читайте инструкции.
- Если с i-Light возникают проблемы, обращайтесь к данному руководству по поиску и устранению неисправностей, поскольку в этом разделе рассматриваются самые частые проблемы, с которыми вы можете столкнуться во время эксплуатации i-Light. Если после выполнения настоящих указаний проблема остается нерешенной, для дальнейшей поддержки просим вас связаться с сервисным центром компании Remington®.
- ✳ После включения прибор не работает.
- Убедитесь, что устройство подключено к работающей розетке.
- Попробуйте подключить прибор к другой розетке.
- ✳ На приборе имеются трещины, или он сломан.
- Не используйте прибор, если он поврежден. Если у Вас есть сомнения по поводу использования прибора, прекратите его эксплуатацию и обратитесь за помощью в сервисный центр компании Remington®.

- ✳ Включив прибор, я не могу увеличить или уменьшить интенсивность излучения.
 - Попробуйте перезагрузить прибор, выключив его на несколько секунд и снова включив.
- ✳ Индикатор состояния лампы зеленый, однако по нажатии на кнопку устройство не производит вспышку.
 - Убедитесь в том, что сенсор контакта с кожей полностью соприкасается с кожей.
 - Попробуйте перезагрузить прибор, выключив его на несколько секунд и снова включив.
- ✳ Появление необычного запаха.
 - Убедитесь в том, что обрабатываемая зона перед процедурой была полностью выбрита.
- ✳ Обрабатываемая зона после процедуры покраснела.
 - Это нормально, покраснение сойдет. В противном случае попробуйте снизить уровень интенсивности.
- ✳ **ПОМНИТЕ!** : Если прибор используется на протяжении долгого промежутка времени, он может автоматически отключаться примерно на 40 секунд для охлаждения. После того как прибор остынет, его снова можно использовать.

Светодиодные индикаторы	<p>Все выбранные индикаторы уровня интенсивности мигают.</p> 	<p>Устройство перегрелось и временно выключилось, чтобы остыть.</p>
	<p>Все индикаторы уровня интенсивности мигают</p> 	<p>Устройство работает некорректно. Выключите его, подождите пару секунд и повторите попытку. Если проблема не исчезает, устройство следует сдать в сервисный центр.</p>
	<p>Все светодиодные индикаторы мигают с предупреждающим звуком.</p> 	<p>Аппликатор снят или держится неплотно.</p>

ЗВУКИ	Неполный контакт.	Кнопка вспышки нажата при слабо задействованном датчике контакта с кожей.
	Замените лампу.	Лампа отсутствует или нуждается в замене.
	Датчики контакта с кожей зависли.	Кнопка вспышки нажата после того, как был задействован датчик контакта с кожей после включения устройства. Возможно, датчик контакта завис.

➔ ЧАСТО ЗАДАВАЕМЫЕ ВОПРОСЫ

- Полный список часто задаваемых вопросов приведен на сайте (www.remington-ilight.com)
- В. Какие области тела можно обрабатывать с помощью i-LIGHT?**
О. Устройство i-LIGHT разработано для использования лицами обоих полов в областях ниже шеи, в том числе на ногах, в подмышечных впадинах, по линии бикини, на руках, груди и спине. Женщины могут применять устройство для удаления волос на лице под щеками.
- В. Какой риск таит в себе применение i-LIGHT? Безопасно ли это?**
О. Клинически доказано, что использование i-LIGHT безопасно, однако, как и в случае с любым электронным устройством, важно прочесть и выполнять инструкции по эксплуатации и меры предосторожности.
- В. Применение IPL опасно для кожи после длительного применения?**
О. О побочных эффектах или повреждениях кожи вследствие длительного применения интенсивного импульсного излучения (IPL) не сообщалось.
- В. Почему, несмотря на процедуры, мои волосы продолжают расти?**
О. Результаты не моментальны и могут различаться в конкретных случаях. Большинство пользователей через 1-2 недели после начала процедур отметят сокращение количества волос. В это время может казаться, что волосы все еще растут, но на самом деле они «выталкиваются».

Волосы растут в течение 3 разных фаз, каждая из которых длится 18-24 месяцев. Обработка действует только на волосы в активной фазе роста, поэтому для устойчивого результата требуется повторение процедур.

Другой причиной непрерывного роста волос может быть участок, пропущенный при обработке. Повторите процедуру, если вы отметили повторный рост.

В. Почему нельзя использовать i-LIGHT после недавнего загара?

О. Солнечное воздействие вызывает высокий уровень меланина и подвергает обрабатываемую кожу повышенному риску возникновения ожогов и волдырей.

В. Нужно ли пользоваться защитой для глаз при применении i-LIGHT?

О. Нет, процедура не представляет вреда для глаз. В i-LIGHT есть система безопасности, которая предотвращает непреднамеренное возникновение вспышки, если устройство не касается кожи. Маленькое количество света, излучаемое во время процедуры, соответствует вспышке фотокамеры и не представляет вреда для глаз. Специально разработанная насадка для лица сводит к минимуму утечку света. Если отраженный свет доставляет вам дискомфорт, вы можете закрыть глаза или отвести взгляд.



Экологическая защита


Во избежание проблем с экологией и здоровьем, вызванных веществами, содержащимися в электрических и электронных устройствах, устройства, помеченные этим символом, следует утилизировать отдельно от несортированных бытовых отходов; они подлежат восстановлению, повторному использованию или переработке.



Дякуємо, що придбали продукцію компанії Remington®. Уважно прочитайте наведені інструкції та зберігайте їх у безпечному місці. Перед використанням виробу зніміть всі елементи пакування.



ВАЖЛИВІ ЗАХОДИ БЕЗПЕКИ

- 1 **ПОПЕРЕДЖЕННЯ ДЛЯ УНИКНЕННЯ РИЗИКУ ОПІКІВ, УРАЖЕННЯ ЕЛЕКТРИЧНИМ СТРУМОМ, ПОЖЕЖ АБО ТРАВМУВАННЯ ЛЮДЕЙ.**
 - 2 Використовуйте цей прилад лише за призначенням, як наведено в цій інструкції.
 - 3 Не використовуйте пристрій за наявності ознак пошкодження або несправності.
 - 4 Не залишайте пристрій без нагляду, якщо він під'єднаний до мережі живлення.
 - 5 Тримайте штекер та шнур живлення подалі від гарячих поверхонь.
 - 6 Не використовуйте пристрій, якщо його шнур пошкоджено. Заміну пристрою можна здійснити в міжнародних центрах обслуговування компанії.
 - 7 Зберігайте пристрій у діапазоні температур від 15° С до 35° С.
 - 8 Не використовуйте інші насадки, окрім тих, що входять до комплекту пристрою.
 - 9 Не перекручуйте, не переламайте та не намотуйте кабель навколо пристрою.
 - 10 Корпус пристрою не призначений для миття та не має водовідштовхувальні властивості. Уникайте потрапляння пристрою до рідини; не експлуатуйте його поряд із водою у ванній кімнаті, біля басейну або інших резервуарів із водою; не експлуатуйте пристрій поза приміщенням. 
 - 11 Слідкуйте за тим, щоб кабель та адаптер не намокали. Не намагайтеся дістати пристрій, якщо він упав у воду: спочатку його слід негайно вимкнути із розетки живлення.
 - 12 Не підключайте та не відключайте пристрій від мережі живлення вологими руками.
 - 13 Використання зазначеного пристрою дітьми віком від 8 років, особами з обмеженими фізичними, сенсорними або розумовими можливостями, браком досвіду або знань допускається виключно за умови додаткового контролю або інструктажу й усвідомлення пов'язаних із таким використанням ризиків. У жодному разі не дозволяйте дітям гратися з пристроєм. Чистження та технічне обслуговування цього пристрою може здійснюватися дітьми виключно за умови досягнення ними 8-річного віку та контролю з боку батьків. Зберігайте пристрій та кабель до нього поза зоною досяжності дітей молодше 8 років.
 - 14 Цей пристрій не призначено для комерційного використання або роботи в перукарнях.
 - 15 До комплекту постачання пристрою мають входити спеціально рекомендовані адаптери SW-120060EU (для країн Європи) та SW-120060BS (для Великої Британії) із надійною ізоляцією та вихідним живленням напругою 12 В постійного струму 600 мА (на виході адаптера).
- * **ПОПЕРЕДЖЕННЯ.** Пристрій i-LIGHT не підходить для використання на дуже темній або чорній шкірі, білому/сивому або дуже світлому/рудому волоссі.
 - * Для використання на обличчі: підходить для використання тільки на жіночому обличчі нижче вилиці.
 - * НЕ використовуйте на очах і навколо них, а також на бровах та віях. Це може призвести до серйозного пошкодження ока.



ОСНОВНІ ХАРАКТЕРИСТИКИ

- 1 Вимикач

- 2 Вхід живлення
- 3 Базовий блок
- 4 Ручний блок
- 5 Кнопка спалаху
- 6 Кнопка вибору рівня енергії
- 7 Індикатор режиму охолодження
- 8 Дисплей індикатора статусу лампи
- 9 Індикатор рівня енергії
- 10 Датчик тону шкіри
- 11 Шнур ручного блока
- 12 Вікно спалаху
- 13 Датчики контакту зі шкірою
- 14 Кнопка фіксації/звільнення насадки
- 15 Лампа
- 16 Насадка для тіла
- 17 Силовий шнур
- 18 Безворсова тканина
- 19 Насадка для обличчя
- 20 Насадка для бікіні

ПОЧАТОК РОБОТИ

Під час першого використання i-LIGHT проявіть терпіння: як і з будь-яким іншим новим приладом, вам, можливо, знадобиться деякий час, щоб освоїтися з ним. Приділіть час ознайомленню з i-LIGHT, і ми впевнені, що ви роками будете із задоволенням користуватися ним.

ЗНАЙОМСТВО З i-LIGHT

Що таке i-Light?

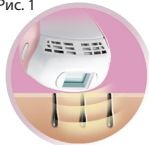
Система i-Light — революційний пристрій, в основу якого покладено застосування світла, розроблений для усунення небажаного волосся з тіла та жіночого обличчя в домашніх умовах. i-LIGHT використовує клінічно-випробовану технологію, схожу на ту, що використовується професійними дерматологами та салонами, яку оптимізовано для особистої обробки.

Що таке технологія інтенсивних імпульсних джерел світла IPL (Intense Pulse Light) і як працює i-Light?

Технологія інтенсивних імпульсних джерел світла IPL (Intense Pulsed Light) — добре обґрунтована технологія, що використовується у всьому світі вже понад 15 років. i-Light застосовує цю технологію

для скерування інтенсивних імпульсних джерел світла на вашу шкіру. Імпульси працюють під поверхнею шкіри, щоб досягнути волосся при його коренях, сприяючи припиненню його росту. (Рис. 1).

Рис. 1



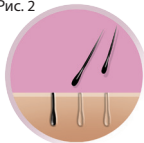
Енергія імпульсу світла спрямована на темне забарвлення, і найкращі результати досягаються на темнішому волоссі.

Щоб запобігти скеруванню імпульсів на темну шкіру (і її можливого пошкодження), i-Light слід використовувати лише на шкірі світлих і середніх тонів (I—IV).

* Чого очікувати від i-Light

Результати помітні не відразу та можуть відрізнитися в конкретних випадках. Більшість користувачів почне помічати зменшення кількості волосся протягом 1-2 тижнів від початку застосування. Упродовж цього часу може здаватися, що волосся все ще росте, але насправді воно «виштовхується» (Рис. 2).

Рис. 2



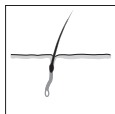
Волосся росте протягом трьох різних фаз, кожна з яких триває 18—24 місяці. (Рис. 3). Обробка діє тільки на волосся в активній фазі росту, тому для стійкого результату потрібно повторення процедур.

Рис. 3

Активний ріст



Фаза анагену



Фаза катагену



Фаза телогену

Важливо повністю виконати всю програму та додаткові процедури, щоб піддати обробці кожну активну волосинку.

✳ Програма обробки

Індивідуальні результати можуть відрізнятись, тому для отримання оптимальних результатів може знадобитися проведення додаткових процедур.

Волосся почне рости менш густим, тоншим і світлішим, ніж спочатку. Такий ріст є абсолютно нормальним і слід його очікувати.

Після завершення початкового курсу проведення процедур для отримання кращих результатів знадобляться додаткові процедури.

Найкращі результати досягаються, якщо повторювати процедури регулярно щотижня протягом 6—12 тижнів (можливо довше на темніших тонах шкіри).

✳ ПРИМІТКА. Слід уникати багаторазової обробки однієї і тієї ж ділянки протягом одного сеансу. Це не підвищить ефективність, проте збільшить ризик подразнення шкіри.



ПОПЕРЕДЖЕННЯ І ЗАСТЕРЕЖНІ ЗАХОДИ

◆ ВАЖЛИВІ ЗАХОДИ БЕЗПЕКИ

Перед початком використання i-Light:

Прочитайте всю інформацію про попередження і застережні заходи. Перед початком використання перевірте, чи підходить вам i-Light.

Щоб визначити, чи підходить вам пристрій, скористайтеся палітрою тонів шкіри та волосся, наведеною на початку цієї інструкції, а також вбудованим датчиком шкіри.

Щоб переконатися, що пристрій вам підходить, скористайтеся діаграмою кольорів волосся на початку цієї інструкції.

✳ Тип шкіри

- Не використовуйте на темній від природи шкірі, оскільки це може призвести до виникнення опіків, пухирів і зміни кольору шкіри.
- Не використовуйте на засмаглій шкірі чи на шкірі, яка нещодавно піддавалася дії сонця, оскільки це може викликати опіки або ушкодження шкіри.
- i-Light REVEAL не є ефективним для усунення природно білого, сивого, білявого чи рудого волосся на тілі або обличчі.

✳ Ділянки, на яких процедури не проводяться:

- Не використовуйте на шкірі голови чи вух.
- Не використовуйте в чоловіків на шкірі обличчя або шиї.
- Не використовуйте вище за вилицю (при використанні на обличчі в жінок).
- Не використовуйте на сосках, навколососкових кільцях або статевих органах.
- Не використовуйте, якщо на ділянці, яка піддається обробці, є татування або перманентний макіяж.
- Не використовуйте на темно-коричневих або чорних місцях, таких як родимки, родимі плями чи веснянки.

- Не використовуйте на ділянках, де нещодавно проводилася хірургічна операція, глибокий пілінг, лазерне шліфування, а також на шрамах або шкірі, пошкодженій опіками.
 - **Коли не можна/не слід використовувати i-Light REVEAL**
 - **НЕ ВИКОРИСТОВУЙТЕ**, якщо у вас засмагла шкіра на ділянці проведення процедури, оскільки ваша шкіра може бути занадто темною, і проведення процедури на засмаглих ділянках може тимчасово викликати опухлість, пухирі чи зміну кольору вашої шкіри. Перед проведенням процедури зачекайте, доки засмага зникне.
 - Не використовуйте на шкірі з нанесеною косметикою, оскільки обробка таких ділянок може тимчасово викликати опухлість, пухирі чи зміну кольору вашої шкіри. Обов'язково ретельно очистіть відповідну ділянку шкіри, перш ніж використовувати на ній прилад.
 - **НЕ СПРЯМОВУЙТЕ** імпульс декілька разів на одне місце впродовж одного сеансу, оскільки це може тимчасово викликати опухлість, пухирі чи зміну кольору вашої шкіри.
 - **НЕ ПІДДАВАЙТЕ** одну ділянку обробці більше ніж раз на тиждень, оскільки це не пришвидшить досягнення результатів, але може збільшити ймовірність виникнення опухлості, пухирів або зміни кольору вашої шкіри.
 - **НЕ ВИКОРИСТОВУЙТЕ** на пошкодженій шкірі, зокрема з відкритими ранами, герпесом, сонячними опіками, а також на ділянках, на яких проводився пілінг або інша процедура шліфування в межах останніх 6—8 тижнів.
 - Не використовуйте на подразненій шкірі, зокрема на шкірі з висипом або опухлістю. Такі умови можуть зробити шкіру більш чутливою. Перед проведенням процедури дочекайтеся загоєння ураженої ділянки.
 - **НЕ ВИКОРИСТОВУЙТЕ**, якщо ваша шкіра чутлива до світла. Щоб визначити, чи можна вам користуватися i-Light, спробуйте на маленькій ділянці шкіри та зачекайте 24 години, щоб побачити, чи є будь-які несприятливі реакції, перш ніж обробляти більшу ділянку.
 - **НЕ ВИКОРИСТОВУЙТЕ** в період вагітності, потенційної вагітності чи годування грудьми. i-Light не перевірявся на вагітних жінках. Гормональні зміни є типовими впродовж вагітності чи годування грудьми та можуть підвищити чутливість шкіри, а отже і ризик її ушкодження.
 - **НЕ СПРЯМОВУЙТЕ** імпульс на будь-який інший матеріал, окрім шкіри.
 - **НЕ ВИКОРИСТОВУЙТЕ** i-LIGHT на будь-якою іншою метою, крім видалення волосся.
 - **НЕ ПРОВОДЬТЕ** процедуру на ділянці, якщо можете захотіти, щоб волосся там відросло знову. Результати можуть бути постійними та безповоротними.
- УВАГА!** Уникайте проведення процедури на ділянках, які містять тільки пушкове волосся (дуже тонке волосся), оскільки це може призвести до небажаного відростання волосся.
- **НЕ ВИКОРИСТОВУЙТЕ** на обличчі, якщо у вас був герпес; використання IPL або будь-якої процедури, що викликає подразнення шкіри, може спричинити рецидив герпесу.
 - Якщо у вас проводилася професійна, клінічна чи самостійна процедура усунення волосся з використанням лазера, IPL-технології чи методу електролізу, зачекайте щонайменше 6 місяців перед використанням i-Light. Якщо ви усували волосся вощком, вищипували або епілювали волосся на ділянці лікування, зачекайте щонайменше 6 тижнів перед використанням i-Light. Пристрій використовує волосся під вашою шкірою, щоб блокувати його ріст у корені, тому це не ефективно, якщо волосся було витягнуто.

- НЕ ВИКОРИСТОВУЙТЕ безпосередньо над або біля активних медичних виробів для імплантації, таких як електрокардіостимулятор, внутрішній дефібрилятор або пристрої для введення інсуліну. Хоча під час клінічних досліджень не виявлено жодних проблем, пов'язаних із застосуванням цього пристрою, рекомендується дотримуватись усіх попереджень, що стосуються активних медичних виробів для імплантації при використанні електронних пристроїв, щоб запобігти будь-якій відмові чи порушенню роботи активного виробу для імплантації.
- Не використовуйте над або біля будь-чого штучного, як наприклад силіконові імплантанти, контрацептивні імплантанти Implanon, електрокардіостимулятори, порти підшкірного введення інсуліну (дозатори інсуліну) або пірсинг.
- Устаткування безпроводних комунікацій може вплинути на пристрій i-Light і повинно зберігатися на відстані щонайменше 3,3 м.
- Не використовуйте над або біля пломб або зубних імплантантів.

👁 ПІДГОТОВКА ДЛЯ ВИКОРИСТАННЯ

- ✳ Ознайомтеся з особливостями i-Light.
- ✳ **Вікно спалаху із вбудованим УФ-захистом шкіри**
 - ПОПЕРЕДЖЕННЯ. Перед використанням слід перевірити вікно спалаху, щоб переконатися у відсутності пошкоджень скла.
 - ПОПЕРЕДЖЕННЯ. Перед використанням слід протерти вікно спалаху безворсовою тканиною, що входить до комплекту, щоб переконатися у відсутності забруднень скла.



- ✳ **Датчики контакту зі шкірою**
 - Цей механізм безпеки запобігає випадковому потраплянню світла. Пристрій не подасть спалах, доки обидва сенсори контакту зі шкірою не будуть щільно торкатися шкіри.



✱ Кнопка спалаху

- Кнопка спалаху розташована на ручному блоці. Це необхідно для активації спалаху.



✱ Датчик тону шкіри

- Дозволяє використання тільки на відповідних тонах шкіри.



✱ Насадки

- Насадка для тіла для великих ділянок шкіри нижче шиї.
- Насадка для обличчя підходить для використання тільки на жіночому обличчі нижче вилиці.
- Насадка для бікіні для точної обробки лінії бікіні.

Насадка для тіла



Насадка для обличчя



Насадка для бікіні



✳ **Кнопка фіксації/звільнення насадки**

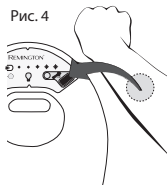
- Натисніть обидві кнопки, після чого м'яко потягніть насадку.



✳ **ПЕРЕВІРТЕ СВІЙ КОЛІР ШКИРИ**

- Скористайтеся палітрою кольорів шкіри та волосся на початку цієї інструкції, щоб переконатися, що ваша шкіра знаходиться у відповідному діапазоні, та ваш колір волосся сприйнятливий до обробки за допомогою i-LIGHT.
- Прикладіть датчик тону шкіри до шкіри, яка підлягає обробці; переконайтеся, що шкіра торкається датчика. (Рис. 4).
- Якщо ваша шкіра підходить для обробки, ви почуєте звуковий сигнал, і i-LIGHT увімкнеться. Якщо ваша шкіра не підходить для обробки, ви почуєте «гудіння», і i-LIGHT залишиться вимкненим.

- ✳ **ПРИМІТКА.** Ви повинні використовувати датчик тону шкіри для кожної ділянки, на якій бажаєте проводити процедуру.



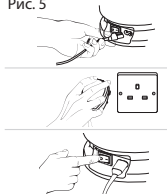
✳ **Підготуйте свою шкіру для процедури**

- Переконайтеся, що ділянка, на якій має проводитися процедура, чиста та не містить слідів олійок, дезодорантів, парфумів, макіяжу, лосьйонів і кремів. Збрийте або підріжте волосся на ділянці, яка має піддаватися процедурі, і переконайтеся, що шкіра чиста та суха.
- Для використання на обличчі ви, можливо, захочете підстригти волосся. При підрізанні волосся слід вкоротити до менш ніж 0,5 мм.
- Не використовуйте віск, епіляцію, пінцет або інші методи, які усувають волосся від коренів, оскільки IPL не ефективно, якщо волосся було витягнуто.

✳ ПІДГОТОВКА i-LIGHT ДО ВИКОРИСТАННЯ

- Розмотайте шнур ручного блока з бази i-LIGHT і помістіть ручний блок назад на базу.
- Переконайтеся, що вимикач на базі вимкнений.
- Під'єднайте шнур живлення до входу живлення бази i-LIGHT.
- Під'єднайте шнур живлення до розетки. Вимкніть вимикач. (Рис. 5).

Рис. 5



✳ ВИБІР РІВНЯ ПОТУЖНОСТІ

- i-LIGHT має 5 рівнів потужності. Найнижче значення — рівень 1, найвище рівень 5.
- ПОРАДА. Для досягнення найбільш ефективних результатів завжди використовуйте найвищий рівень потужності, який не викликає дискомфорту на шкірі.
- Щоб визначити рівень потужності, що використовується, подивіться на кількість лампочок, які світяться на індикаторі рівня енергії (рис. 6).

Рис. 6



- i-LIGHT автоматично встановлюватиметься на рівень потужності 1 щоразу при його ввімкненні. Щоб змінити рівень, натисніть кнопку вибору рівня потужності.

✳ Перевірте i-Light на своїй шкірі

- ✳ Перед проведенням першої процедури перевірте пристрій i-Light на маленькій ділянці шкіри та зачекайте 24 години, щоб переконатися, що немає жодних негативних реакцій.

- Почніть з рівня потужності 1.
- Розташуйте ручний блок i-LIGHT на ділянці шкіри, щоб вікно спалаху освітлювалося світлом, відбитим від шкіри.

- Переконайтеся, що датчики контакту зі шкірою повністю закриті, та індикатор стану лампи світиться зеленим (Рис. 7).

Рис. 7



- Натисніть кнопку спалаху, щоб подати імпульс.
- Невеликий або помірний дискомфорт — це нормальне явище. Якщо спалах на рівні потужності 1 терпимий, збільшіть його до рівня потужності 2. Пересуньте пристрій в інше місце та повторно направте світловий імпульс i-LIGHT. Повторійте цей процес, доки не підберете відповідне налаштування.
- Зачекайте 24 години, а потім огляньте ділянку, на якій проводилася перевірка. Якщо шкіра виглядає нормальною, продовжуйте виконувати процедуру з виставленим рівнем енергії, який вам підходить.
- ✳ **ПРИМІТКА.** Необхідно перевірити пристрій на кожній ділянці обличчя або тіла, на якій ви плануєте провести процедуру.

👁 ПРОВЕДЕННЯ ПРОЦЕДУРИ

✳ ЗМІНА НАСАДОК

- До комплекту i-LIGHT входять три різних насадки: для обличчя, тіла і бікіні.
- Насадка для тіла спеціально розроблена для видалення волосся на тілі; вона може виконувати спалах кожні 3 секунди.
- Насадка для обличчя спеціально виготовлена, виходячи з особливостей волосся на жіночій шкірі обличчя. Вона зводить до мінімуму витік світла та може виконувати спалах кожні 4 секунди.
- Насадка для бікіні спеціально розроблена для точної обробки лінії бікіні.
- Насадки позначені різними значками, щоб їх можна було відрізнити (Рис. 8).

Рис. 8



✳ Для заміни насадок

- ✳ **ПОПЕРЕДЖЕННЯ.** Перед зніманням насадки слід перевірити, щоб пристрій було вимкнено, а шнур живлення — від'єднано. Якщо зняти насадку, коли пристрій увімкнено, всі індикатори на базі заблимають, і пролунає звуковий сигнал.

Перед заміною насадок необхідно дати системі охолонути протягом 5 хвилин. Вимкніть вимикач і витягніть з розетки шнур живлення.

- Однією рукою утримуйте насадку, а іншою натисніть обидві кнопки фіксатора і плавно потягніть (Рис. 9).
- Встановіть на місце в ручному блоці іншу насадку та притисніть так, щоб обидва бокових пази стали на місце.
- ✳ **ПРИМІТКА:** для правильного розташування довший паз (із золотими доріжками) повинен бути зверху.

Рис. 9



- Насадки, яка не використовується, зберігайте у безпечному місці (наприклад, в упаковці), щоб не пошкодити вікно спалаху та інші компоненти.
- i-LIGHT має два режими роботи: один спалах і мульти-спалах. Пристрій i-LIGHT автоматично встановлюватиметься в режим одного спалаху щоразу при ввімкненні.
- Режим одного спалаху. i-LIGHT виробляє спалах щоразу при натисканні кнопки спалаху. Такий режим ідеальний для точної обробки обличчя та маленьких ділянок.
- Режим мульти-спалаху. Пристрій i-LIGHT виробляє спалах при натисканні кнопки спалаху, та спалахи тривають кожні 3 секунди, поки датчики контакту зі шкірою повністю закриті. Режим мульти-спалаху дозволяє швидко обробити велику площу шкіри, просто переміщаючи ручний блок по шкірі після кожного спалаху.
- ✳ **Настанова з експлуатації.**
- Щільно притисніть вікно спалаху до шкіри. Переконайтеся, що датчики контакту зі шкірою повністю закриті.
- ✳ **ПРИМІТКА.** Коли датчики контакту зі шкірою будуть повністю закриті, ви почуєте «щербетання», та індикатор стану лампи засвітиться зеленим.
- Натисніть кнопку спалаху, щоб подати імпульс. Слід очікувати, що ви побачите яскравий спалах світла (подібний до спалаху фотокамери) і відчуєте помірне тепло.
- Переходьте до наступної ділянки і обробляйте за принципом решітки, щоб забезпечити повне покриття області обробки.
- Під час обробки в режимі одного спалаху натискайте кнопку спалаху щоразу, коли переходите до наступної ділянки.
- Під час обробки в режимі мульти-спалаху утримуйте палець на кнопці спалаху так, щоб вона була натиснута, і переходьте до наступної ділянки, переконавшись, що датчики контакту зі шкірою повністю закриті. Наступний спалах відбудеться автоматично через 3 секунди.

✳ **ПРИМІТКА.** В режимі мульти-спалаху, якщо ви відпустите кнопку спалаху або втратите контакт зі шкірою, просто відновіть обробку, повторюючи кроки вище.

✳ **Обробка шкіри обличчя (тільки для жінок)**

• Волосся на обличчі відрізняється від волосся на тілі; шкіра на обличчі більш чутлива, більш піддана до УФ-випромінення сонця. Тому видалення волосся на обличчі відрізняється від видалення волосся на тілі. Обов'язково уважно прочитайте попередження і застережні заходи, перед тим як починати догляд за шкірою обличчя.

✳ **ВАЖЛИВО:** насадка для обличчя спеціально розроблена для обробки волосся на жіночому обличчі, оскільки воно має унікальні властивості. НЕ використовуйте насадку для тіла або бікіні на обличчі. Більше інформації див. в розділі «Зміна насадок».

• Насадка для обличчя призначена для видалення волосся нижче вилиці (Рис. 10).
 • НЕ використовуйте для бороди або волосся на обличчі чоловіків, оскільки результати можуть бути тривалими та нерівномірними, що може викликати небажані зміни властивостей волосся на обличчі.

✳ **Обробка лінії бікіні**

• Спробуйте на ділянці шкіри — шкіра лінії бікіні більш чутлива, тому спочатку слід спробувати на маленькій ділянці. Детальніше див. в розділі «Перевірте i-LIGHT на своїй шкірі».
 • Ми рекомендуємо починати з найнижчого значення енергії та підвищувати його, поки не знайдете значення, яке підходить вам найбільше.

Рис. 10



👁 ПІДКАЗКИ

✳ **Видалення волосся на тілі**

• Для досягнення найкращих результатів уникайте перекривання спалахів. Це запобігає потраплянню більшої кількості енергії, ніж необхідно для зупинки росту волосся. Таким чином забезпечується максимальне використання лампи.
 • Для досягнення найбільш ефективних результатів завжди використовуйте найвищий рівень інтенсивності, який не викликає дискомфорт на шкірі. Ви повинні відчувати тепло на шкірі, але не дискомфорт.
 • Ви можете помітити, що кісткові ділянки, такі як лікті, гомілки та щиколотки, більш чутливі під час обробки. Це нормально і не повинно викликати тривогу. Для запобігання такій чутливості намагайтеся під час обробки розтягувати шкіру від кісткової ділянки.

✳ **Обробка шкіри обличчя**

• Спробуйте на ділянці шкіри — шкіра обличчя більш чутлива, тому спочатку слід спробувати на маленькій ділянці. Детальніше див. в розділі «Перевірте i-LIGHT на своїй шкірі».
 • Виконуйте процедури перед дзеркалом — користуючись дзеркалом, ви будете мати гарний огляд області, що обробляється, і не зачепите губи або інші темні ділянки. Якщо світло, що відбивається, є неприємним для зору, ви можете закривати очі перед кожним спалахом.

- Порада. Натягніть шкіру для кращого контакту з пристроєм — контур шкіри може ускладнювати сенсорам контакт зі шкірою в певних ділянках. Можливо, буде зручніше, якщо підкласти верхню губу під зуби або за допомогою язика натягнути щоки для кращого контакту зі шкірою.

ДОГЛЯД ПІСЛЯ ПРОВЕДЕННЯ ПРОЦЕДУРИ

Після проведення процедури можливе незначне почервоніння шкіри чи відчуття тепла. Це нормальне явище, яке швидко зникне. Щоб уникнути подразнення шкіри після обробки, дотримуйтесь описаних нижче застережних заходів.

- Уникайте впливу сонця впродовж 24 годин після процедури. Захищайте шкіру засобами із сонцезахисним фактором SPF 30 упродовж 2 тижнів після кожної процедури.
- Не перебувайте на сонці надто довго, не засмагайте, не відвідуйте солярій і не застосовуйте креми для автозасмаги щонайменше впродовж 2 тижнів після останньої процедури.
- Після проведення процедури зберігайте ділянку чистою і сухою, пийте багато води, щоб підтримувати гідратацію шкіри.
- Не приймайте гарячі ванни, душі, не ходіть у бані та сауни впродовж 24 годин після процедури.
- Не беріть участь у контактних видах спорту впродовж 24 годин після процедури.
- Під час процедури не усувайте волосся (за допомогою воскування, вищипування, епіляції чи кремів) — дозволяється бриття, але не раніше ніж через 24 години після кожної процедури.
- Не користуйтеся відбілюючими кремами або ароматизованими продуктами впродовж 24 годин після процедури.

ДОВГОВІЧНА ЛАМПА

- Довговічна лампа означає, що немає необхідності в запасних частинах.
- Лампа в цьому пристрої прослужить протягом всього строку гарантії, як вказано в гарантійному талоні, що додається до пристрою.
- У разі вкрай маловірогідного випадку необхідності заміни лампи зверніться до місцевого сервісного центру Remington, де вам її замінять.
- ★ Ознаки, які вказують на необхідність заміни лампи
- Індикатор стану лампи світиться жовтим: ресурсу лампи вистачить на 150 спалахів.
- Індикатор стану лампи блимає жовтим: ресурс лампи вичерпано.



ОЧИЩЕННЯ ПРИСТРОЮ I-LIGHT


- ◆ **УВАГА!** Перед очищенням i-Light переконайтеся, що пристрій вимкнено і від нього від'єднано шнур живлення.
- Регулярне очищення допомагає гарантувати досягнення оптимальних результатів і довгого терміну служби пристрою.
- Для чищення вікна спалаху використовуйте тільки безворсову тканину, яка входить до комплекту пристрою i-LIGHT. Будьте обережні, не подрапайте вікно спалаху. Подрапини та відколи знижують ефективність пристрою.

- Для видалення стійких забруднень з вікна спалаху змочіть ватний тампон медичним або протиральним спиртом і обережно протріть вікно спалаху безворсовою тканиною, яка входить до комплекту.
- Пил та бруд з вентиляційних отворів ручного блоку слід видаляти портативним пилосомоком.
- ◆ ПОПЕРЕДЖЕННЯ. Якщо вікно спалаху тріснуло або розбите, пристрій не можна використовувати. Не дряпайте скло фільтра чи металеву поверхню всередині головки пристрою.
- ◆ УВАГА! i-Light — це пристрій високої напруги. Не занурюйте його у воду. Не очищуйте пристрій або будь-яку з його частин під краном або в посудомийній машині.
- ✳ **Зберігання**
- Вимкніть пристрій, відключіть його і дозвольте охолонути впродовж 10 хвилин перед зберіганням.
- Зберігайте пристрій у сухому місці за температури 15—35° C

➔ ПОШУК ТА УСУНЕННЯ НЕСПРАВНОСТЕЙ

- Завжди повністю читайте цю інструкцію перед використанням пристрою i-Light REVEAL.
- При наявності будь-яких проблем з i-Light REVEAL, використовуйте ці вказівки з пошуку й усунення несправностей. Цей розділ містить найбільш загальні проблеми, з якими ви можете зіткнутися. Якщо виконання вказівок цього розділу не вирішило вашої проблеми, зверніться до місцевого сервісного центру Remington® для отримання подальшої допомоги.
- ✳ **Вимикач увімкнено, але пристрій не працює.**
- Переконайтеся, що пристрій під'єднано до робочої розетки.
- Спробуйте підключити до іншої розетки.
- ✳ **Здається, що на пристрої є тріщини, або він поламаний.**
- Не використовуйте пошкоджений пристрій. Якщо у вас виникли сумніви щодо пристрою, припиніть використання та зверніться до сервісного центру Remington® для отримання подальшої допомоги.
- ✳ **Пристрій увімкнено, але я не можу збільшити або зменшити рівень енергії.**
- Спробуйте скинути пристрій, вимикаючи його та чекаючи декілька секунд перед тим, як увімкнути знову.
- ✳ **Індикатор статусу лампи стає зеленим, але пристрій не виконує спалах, коли натиснено кнопку.**
- Переконайтеся, що датчик контакту зі шкірою контактує зі шкірою повністю.
- Спробуйте скинути пристрій, вимикаючи його та чекаючи декілька секунд перед тим, як увімкнути знову.
- ✳ **З'явився незвичний запах.**
- Переконайтеся, що перед обробкою ділянка повністю поголена.
- ✳ **Ділянки після обробки стають червоними.**
- Це нормально, почервоніння повинно пройти. В протилежному випадку використовуйте нижчий рівень енергії.

- ★ **МАЙТЕ НА УВАЗІ:** при тривалому використанні пристрою він може миттєво автоматично вимикатися (приблизно 40 секунд), щоб охолонути. Коли пристрій охолоне, він буде готовий для використання знову.

Світлодіоди	<p>Всі вибрані індикатори рівня потужності блимають.</p> 	<p>Пристрій перегрівся та тимчасово вимкнувся, щоб охолонути.</p>
	<p>Всі індикатори рівня енергії блимають.</p> 	<p>Пристрій працює некоректно. Вимкніть його, почекайте пару секунд і повторіть спробу. Якщо проблема не зникає, пристрій слід здати в ремонт.</p>
	<p>Всі світлодіоди блимають з попереджувальним звуком.</p> 	<p>Головка знята або тримається нещільно.</p>

ЗВУКИ	Неповний контакт.	Кнопка спалаху натиснута при слабо задіяному датчику контакту зі шкірою.
	Замініть лампу.	Лампа відсутня або потребує заміни.
	Датчики контакту зі шкірою зависли.	Кнопка спалаху натиснута після того, як було задіяно датчик контакту зі шкірою після вмикання пристрою. Можливо, датчик контакту завис.

➔ ЧАСТІ ПИТАННЯ

- Повний перелік частих питань вказано на сайті (www.remington-ilight.com)

П. Які області тіла можна обробляти i-LIGHT?

В. Пристрій i-LIGHT розроблено для використання особами обох статей в областях нижче шиї, в тому числі на ногах, під пахвами, по лінії бікіні, на руках, грудях та спині. Жінки можуть застосовувати пристрій для видалення волосся на обличчі під вилицями.

П. Який ризик приховує в собі використання i-LIGHT? Чи це безпечно?

В. Клінічно доведено, що використання i-LIGHT безпечно, проте, як і у випадку з будь-яким електронним пристроєм, важливо прочитати і виконувати інструкції з експлуатації та застережні заходи.

П. Застосування інтенсивних імпульсних джерел світла небезпечно для шкіри після тривалого використання?

В. Побічні ефекти або пошкодження шкіри внаслідок тривалого використання інтенсивних імпульсних джерел світла не повідомлялося.

П. Чому, незважаючи на процедури, моє волосся продовжує рости?

В. Результати помітні не відразу та можуть відрізнятися в конкретних випадках. Більшість користувачів почне помічати зменшення кількості волосся протягом 1-2 тижнів від початку застосування. Упродовж цього часу може здаватися, що волосся все ще росте, але насправді воно «виштовхується».

Волосся росте протягом трьох різних фаз, кожна з яких триває 18-24 місяці. Обробка діє тільки на волосся в активній фазі росту, тому для стійкого результату потрібно повторення процедур. Іншою причиною безперервного росту волосся може слугити ділянка, пропущена під час обробки. Повторіть процедуру, якщо ви помітили повторний ріст.

П. Чому не можна використовувати i-LIGHT після нещодавньої засмаги?

В. Сонячний вплив викликає високий рівень меланіну і піддає шкіру, яка оброблюється, підвищеному ризику виникнення опіків та пухирів.

П. Чи потрібно використовувати захист для очей під час застосування i-LIGHT?

В. Ні, процедура не завдає шкоди очам. У i-LIGHT є система безпеки, яка запобігає ненавмисному виникненню спалаху, якщо пристрій не торкається шкіри. Невелика кількість світла, яка випромінюється під час процедури, відповідає спалаху фотокамери і не завдає шкоди очам. Спеціально розроблена насадка для обличчя зводить до мінімуму витік світла. Якщо світло, що відбивається, є неприємним для зору, ви можете закрити очі перед кожним спалахом.

ЗАХИСТ НАВКОЛИШНЬОГО СЕРЕДОВИЩА

Для уникнення нанесення шкоди навколишньому середовищу та здоров'ю людей, що пов'язана із використанням небезпечних речовин в електричних та електронних товарах, позначені вказаним символом пристрої не слід утилізувати разом із невідсортованим побутовим сміттям. Такі пристрої підлягають відновленню, повторному використанню або переробці.



Model No IPL6750

Taşıma ve nakliye sırasında dikkat edilecek hususlar :

- Ürünü düşürmeyiniz
- Darbelere maruz kalmamasını sağlayınız
- Cihazı nakliye sırasında orijinal ambalajında taşıyınız.

Bakanlıkça tespit ve ilan edilen kullanım ömrü 7 yıldır.

ÜRETİCİ FİRMA BİLGİSİ: VARTA Consumer Batteries GmbH & Co. KGaA, Alfred-Krupp-Str. 9, 73479 Ellwangen, Germany.

Изготовитель: Сделано в Китае для VARTA Consumer Batteries GmbH & Co. KGaA, Альфред-Крупп Штрассе 9, Эльванген, 73479, Германия

Импортер в РФ: ЗАО «Спектрум Брэндс»

Россия, 119048, Москва, ул.Усачева, д.33, стр.1, т/ф +7 495 933 31 76

Изделие использовать по назначению в соответствии с инструкцией по эксплуатации

Дата изготовления: см. на продукте в формате XXXгг (где XXX – день года, гг - год)
100-240В

14/INT/ IPL6750 T22-0002762 Version 10 /14

Remington® is a Registered Trade Mark of Spectrum Brands, Inc.,

or one of its subsidiaries

VARTA Consumer Batteries GmbH & Co. KGaA, Alfred-Krupp-Str. 9, 73479 Ellwangen, Germany

www.remington-europe.com

© 2014 SBI

