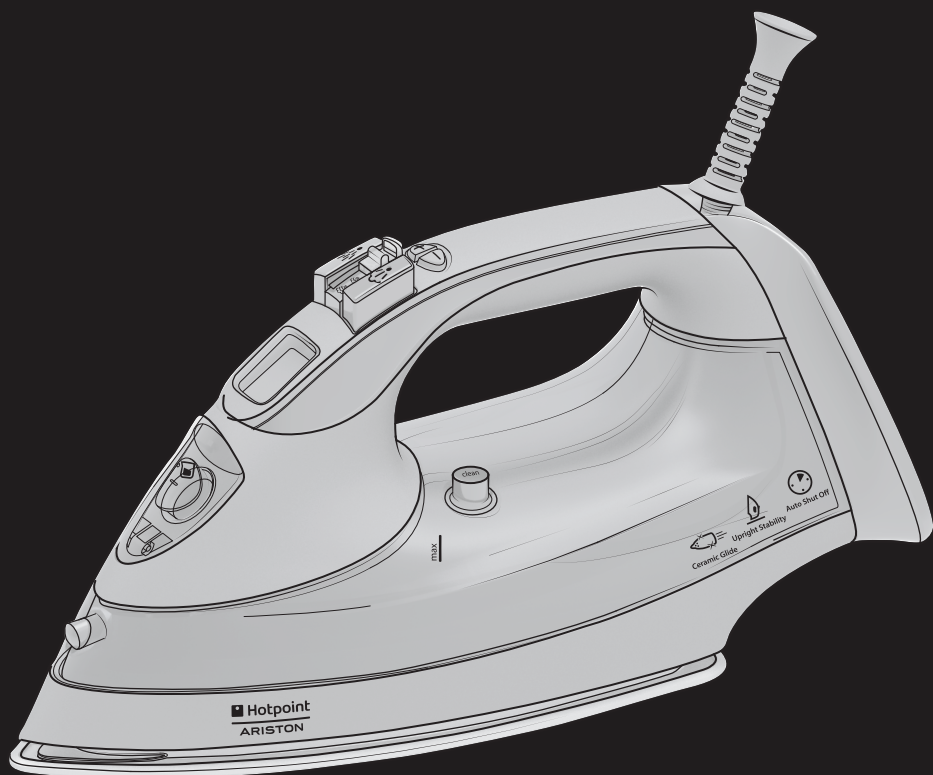




 Hotpoint

 Hotpoint

ARISTON

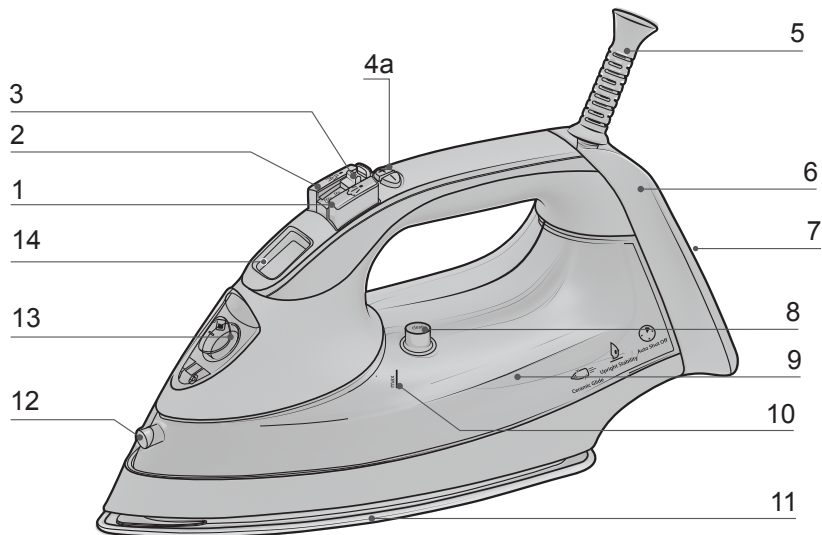


IT Istruzioni per l'uso
EN Operating instructions
FR Mode d'emploi
RU Инструкции по эксплуатации
TR Kullanma talimatları

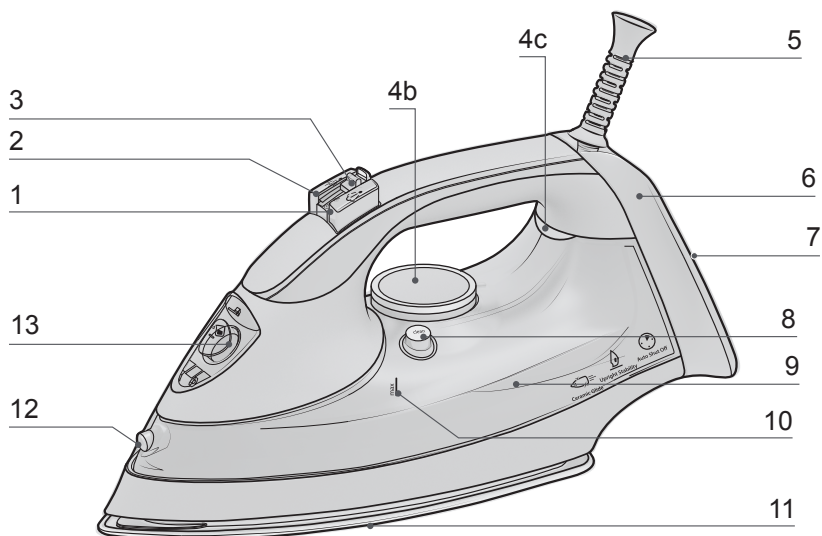
PT Instruções de Utilização
UA Інструкції з експлуатації
KZ Пайдалану нұсқаулығы
BG Инструкции за употреба

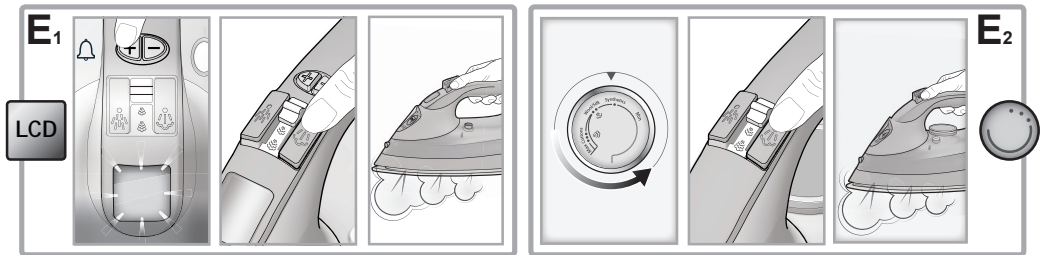
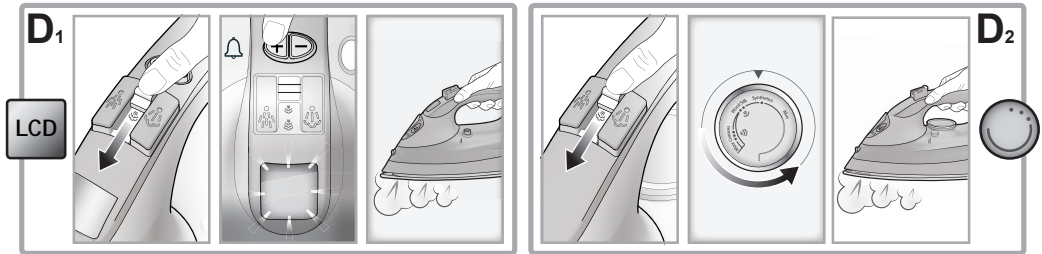
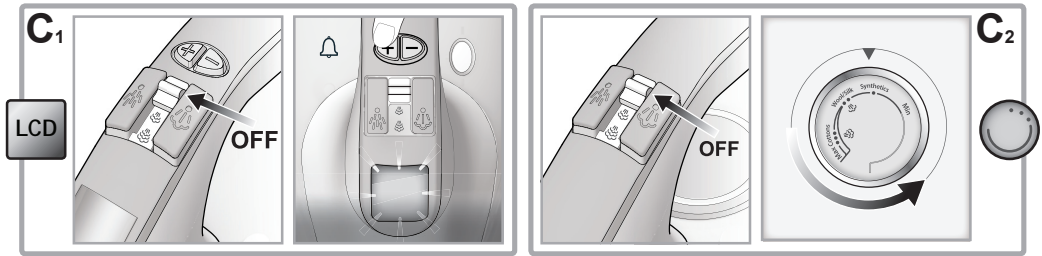
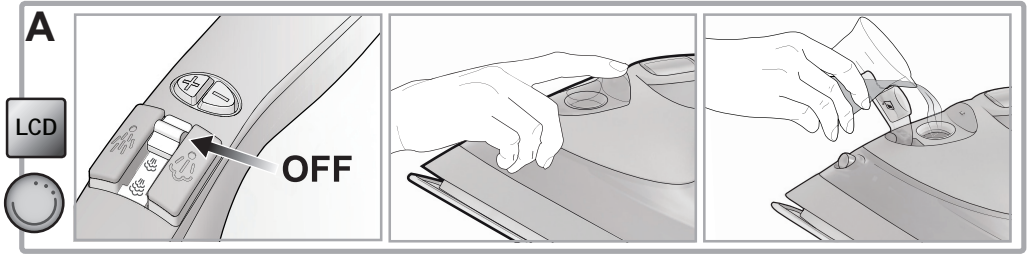
LCD

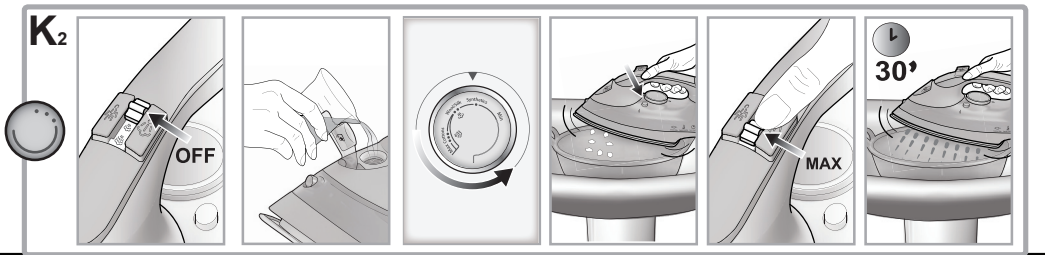
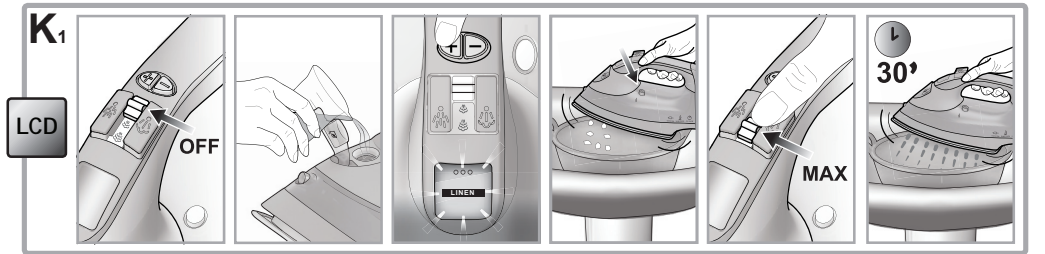
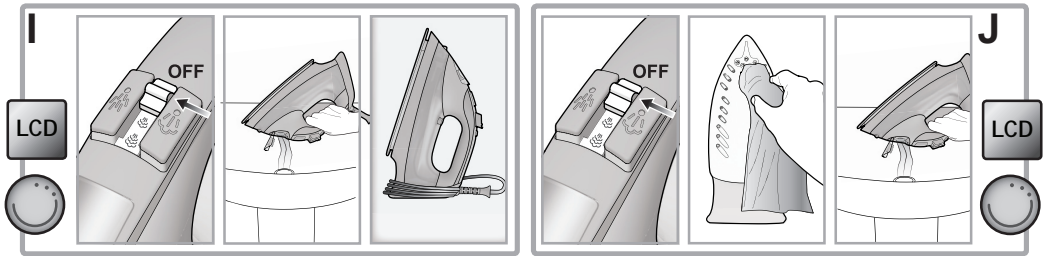
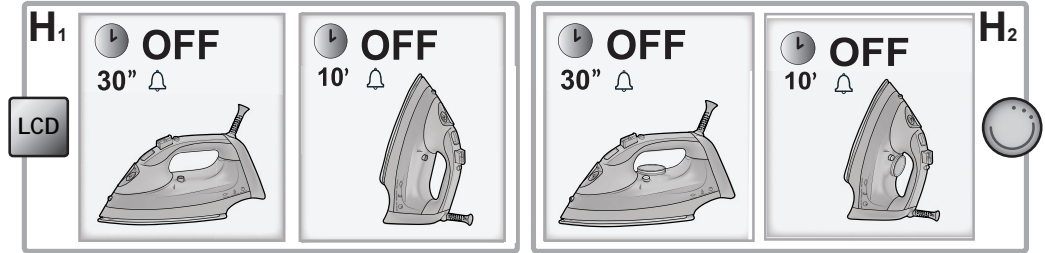
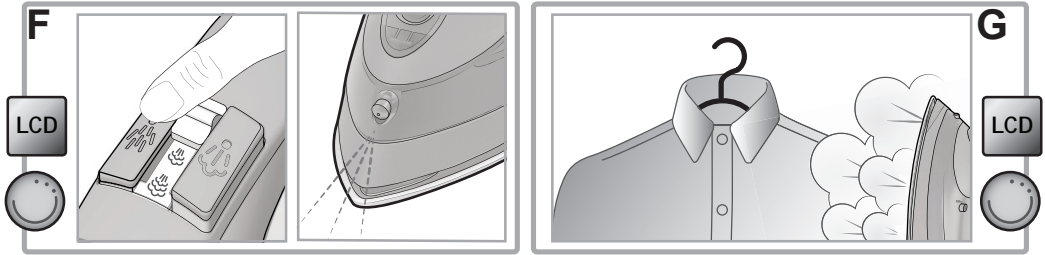
SI E40 BA1



SI DC30 BA1







ОПИС ПРИЛАДУ


1. Кнопка для викиду пари
2. Кнопка для розпилення води
3. Регулятор пари
- 4а. Кнопки налаштування температури +/-
- 4б. Регулятор температури
- 4с. Індикатор температури
5. Паз для шнуру
6. Намотувач шнуру
7. Опора (п'ятка)
8. Кнопка самоочищення
9. Резервуар для води
10. Максимальний рівень заповнення
11. Підшва
12. Розпилювач води
13. Кришка отвору для заповнення води
14. Рідкокристалічний дисплей

Немає на ілюстрації: склянка для води

ВСТУП


Вітаємо Вас від імені відділу догляду за одягом Garment Care від Hotpoint-Ariston. Дякуємо Вам за придбання парової праски Quick Perfection і радимо зареєструвати цей виріб на сайті www.hotpoint.eu, щоб скористатися усіма перевагами від Сервісної служби Hotpoint-Ariston.

Цей прилад розроблений виключно для побутового призначення і не має використовуватися у промислових цілях.

 **Будь ласка, прочитайте цю інструкцію перед використанням виробу і збережіть її на майбутнє.**


ЗАГАЛЬНІ ІНСТРУКЦІЇ З БЕЗПЕКИ

Безпека Вашої праски заснована на чітко визначених технічних вимогах і відповідає чинним стандартам.

 **Напруга в електричній мережі Вашої будівлі має відповідати значенням на ідентифікаційній табличці праски (220-240 В). Будь-яке помилкове під'єднання може призвести до непоправних збитків Вашого приладу і до скасування гарантії.**

- Використовувати прилад тільки по призначенню, описаному в цьому посібнику.
- Прилад був задуманий тільки для прасування одягу та домашньої пральні.
- Цей прилад має під'єднуватися до розетки, оснащеною справною системою заземлення. При використанні подовжувача слід переконатися, що у наявності мається електрична розетка з відповідним заземленням.
- Регулярно перевіряйте стан шнуру живлення.

- Ніколи не тримайте прилад під краном, щоб заповнити резервуар водою. Для цього призначена спеціальна склянка, що входить до постачання.
- Відключайте прилад від електромережі перед тим, як наповнити його водою або вилити залишки води і, у будь-якому разі, після кожного використання праски.
- Не виймайте вилку з електричної розетки, тримаючись за шнур живлення. Необхідно триматися за вилку.
- Не допускайте, щоб шнур живлення контактував з гарячою підшовою праски.
- Не обмотуйте шнур живлення навколо ще гарячої підшови праски. Скористайтеся для цього спеціальним намотувачем для шнуру.

 **Праска, вода і пара, які виходять з підшови, нагріті до дуже високих температур, тому можуть спричинити опіки в разі контакту зі шкірою.**


- Перш ніж скласти прилад на зберігання, зачекайте на його повне охолодження (парова праска потребує приблизно однієї години для охолодження). Використовуйте спеціальну ручку, щоб скласти праску на зберігання.
- Ніколи не спрямовуйте пару на людей чи тварин. Не прасуйте одяг на собі або на інших особах.
- Після використання складіть прилад у стійкому положенні, використовуючи відповідну опору, яка знаходиться в задній частині праски.
- Ні в якому разі не додавайте духи, оцет, крохмаль, засоби від накипу, засоби для прасування або інші хімічні речовини у резервуар з водою (якщо вони не рекомендовані Hotpoint- Ariston). Ні в якому разі не використовуйте забруднену воду.
- Не занурюйте прилад у воду або в будь-яку іншу речовину.
- Не залишайте прилад на відкритому повітрі під дією негативних атмосферних агентів.


- Не залишайте і не використовуйте прилад понад або поруч з відкритим полум'ям, печами, горючими матеріалами або іншими джерелами тепла.
- Не використовуйте прилад не за призначенням.
- Якщо виникає підозра на поломку, негайно вийміть вилку з електричної розетки.
- Виробник відхиляє будь-яку відповідальність за можливі ушкодження внаслідок неналежного використання приладу

ПЕРШ НІЖ РОЗПОЧАТИ ВИКОРИСТАННЯ


Зніміть всі етикетки та захисну пластикову або картонну упаковку з підшови праски.

Видаліть всі клейкі частини з підшови праски за допомогою м'якої зволоженої ганчірки, витріть всі залишки і частинки попередньої обробки, заповніть і спорожніть резервуар водою декілька разів.

 Під час першого використання праски з неї можуть іти специфічні запахи та дим, а з підшови можуть сипатися білі порошинки. Це є нормальним та припиниться за кілька хвилин. При першому використанні функції пари не спрямовуйте відразу ж струм на білизну для прасування, тому що у парогенераторі можуть ще залишатися залишкові забруднення після процесів обробки.

 Ні в якому разі не додавайте духи, оцет, крохмаль, засоби від накипу, засоби для прасування або інші хімічні речовини у резервуар з водою (якщо вони не рекомендовані Hotpoint- Ariston). Ні в якому разі не використовуйте забруднену воду.

Заповнення резервуару для води (А)

 Рекомендується використовувати демінералізовану воду.

Перш ніж заповнити праску водою, переконайтеся, що вона вимкнена і вилка витягнута з розетки.

1. Встановіть регулятор пари (3) в положення Off (= відсутність пари).
2. Нахиліть праску в таке положення, щоб полегшити вхід води.
3. Відкрийте кришку отвору для заповнення води (13) і заповніть резервуар за допомогою спеціальної склянки з комплексу постачання. Ні в

якому разі не перевищуйте максимальний рівень заповнення (10) в резервуарі.

4. Закрийте кришку отвору для заповнення водою.



ВИКОРИСТАННЯ ПРАСКИ

Щоб полегшити Ваше ознайомлення з цим довідником з інструкціями і дізнатися більше про власну модель праски Quick Perfection, ми підготували графічні зображення на сторінці II.

Вибір температури і регулювання пари (В,)

1. Вставте вилку приладу в електричну розетку, оснащеною справною системою заземлення (220-240В).
2. Рідкокристалічний дисплей (14) спалахує червоним світлом і розпочинає блимати, вказуючи на те, що праска близька до досягнення заданих температурних характеристик.
3. За допомогою кнопок налаштування температури +/- (4а) оберіть бажану температуру. Кожного разу при натисканні на одну з двох кнопок лунає звуковий сигнал, РК-дисплей спалахує і розпочинає блимати, вказуючи на те, що праска досягає обрану температуру.
4. Коли праска досягне заданої температури, знову пролунає звуковий сигнал, РК-дисплей спалахує зеленим світлом і вказана температура не блиматиме, вказуючи на те, що праска готова для використання.
5. Перевірте етикетку на речі, яка підлягає прасуванню, щоб визначити тип тканини. В разі сумнівів бажано не використовувати функцію розпилення і випрасувати не дуже помітний куток, щоб обрати придатну температуру і уникнути зіпсування тканини. В разі особливо делікатних тканин, таких як шовк, вовна і синтетичні матеріали, необхідно прасувати речі навиворіт, щоб запобігти «ліснючим» слідам. Розпочинайте прасування з тих речей, які вимагають більш низьких температур, наприклад, речей з синтетичних тканин.

 Тканини, які мають цей символ на етикетці, не підлягають прасуванню.

ЕТИКЕТКА РЕЧЕЙ	ТИП ТКАНИНИ	ВКАЗІВКИ ЩОДО ТЕМПЕРАТУРИ	ВКАЗІВКИ ЩОДО ПАРИ
	синтетичні	○ ● ○	Off
	шовк бавовна змішаного складу	● ● ○	Off
	вовна вовна змішаного складу	○ ○ ○	
	бавовна	● ● ●	
	льон джінс	○ ○ ○	







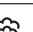


6. Оберіть придатне налаштування для пари за допомогою регулятора пари (3) або пересуньте регулятор у положення Off (= відсутність пари), щоб прасувати без пари. Під час прасування з парою переконайтеся, що рівень води у резервуарі складає не менше ¼.

Вибір температури і регулювання пари (B₂)



- Вставте вилку приладу в електричну розетку, оснащеною справною системою заземлення (220-240В).
- За допомогою температурного регулятора (4b) оберіть бажану температуру. При переході від низької до більш високої температури індикатор температури (4c) світиться, доки не буде досягнута обрана температура.
- Коли праска досягне заданої температури, знову пролунає звуковий сигнал і індикатор температури вимкнеться.
- Ми радимо перевіряти етикетку на речі, яка підлягає прасуванню, щоб визначити тип тканини. В разі сумнівів бажано не випрасувати не дуже помітний куток, щоб обрати придатну температуру і уникнути зіпсування тканини. В разі особливо делікатних тканин, таких як шовк, вовна і синтетичні матеріали, необхідно прасувати речі навиворіт, щоб запобігти "ліснючим" слідам. Розпочинайте прасування з тих речей, які вимагають більш низьких температур, наприклад, речей з синтетичних тканин.


 Тканини, які мають цей символ на етикетці, не підлягають прасуванню.


ЕТИКЕТКА РЕЧЕЙ	ТИП ТКАНИНИ	ВКАЗІВКИ ЩОДО ТЕМПЕРАТУРИ	ВКАЗІВКИ ЩОДО ПАРИ
	синтетичні		Off
	шовк бавовна змішаного складу		Off
	вовна вовна змішаного складу		
	бавовна		
	льон джінс		

5. Оберіть придатне налаштування для пари за допомогою регулятора пари (3) або пересуньте регулятор у положення Off (= відсутність пари), щоб прасувати без пари. Під час прасування з парою переконайтеся, що рівень води у резервуарі складає не менше ¼.

РЕЖИМИ ВИКОРИСТАННЯ



 Праска розпочне виробляти пару відразу ж після досягнення заданої температури.

 Якщо вода в резервуарі закінчилася, може знадобитися неодноразове натискання на кнопку викиду пари для увімкнення або відновлення роботи помпи після нового заповнення водою резервуару.

Прасування без пари (C₁)

- Встановіть регулятор пари (3) в положення Off (= відсутність пари).
- Оберіть рекомендовану температуру прасування за допомогою кнопок налаштування температури +/- (4a) (див. фазу B₁ і в розділі "Використання праски", параграф "Вибір температури і регулювання пари").

Прасування з парою (D₁)

- Переконайтеся, що рівень води в резервуарі перевищує ¼ об'єму.
- Оберіть регулювання пари за допомогою регулятора пари (3) і рекомендовану температуру прасування за допомогою кнопок

налаштування температури +/- (4a) (див.фазу V_1 і в розділі “Використання праски”, параграф “Вибір температури і регулювання пари”).

Прасування з використанням викиду пари (E_1)

Функція викиду пари дозволяє усунути важкі для розгладжування складки. Цю функцію можна використовувати як для прасування з паром, так і для прасування без пари.

1. Переконайтеся, що рівень води в резервуарі перевищує $\frac{1}{4}$ об'єму.
2. Оберіть рекомендовану температуру прасування за допомогою кнопок налаштування температури +/- (4a) (див.фазу V_1 і в розділі “Використання праски”, параграф “Вибір температури і регулювання пари”).
3. Натисніть на кнопку викиду пари (1), щоб отримати додатковий потік пари під час прасування. Якщо функція викиду пари не використовується значний час, може знадобитися неодноразове натискання на кнопку для увімкнення помпи.

РЕЖИМИ ВИКОРИСТАННЯ



Прасування без пари (C_2)

1. Встановіть регулятор пари (3) в положення Off (= відсутність пари).
2. Оберіть рекомендовану температуру прасування за допомогою регулятора температури (4b) (див.фазу V_2 і в розділі “Використання праски”, параграф “Вибір температури і регулювання пари”).

Прасування з паром (D_2)

1. Переконайтеся, що рівень води в резервуарі перевищує $\frac{1}{4}$ об'єму.
2. Оберіть регулювання пари за допомогою регулятора пари (3) і рекомендовану температуру прасування за допомогою регулятора температури (4b) (див.фазу V_2 і в розділі “Використання праски”, параграф “Вибір температури і регулювання пари”).

Прасування з використанням викиду пари (E_2)

Функція викиду пари дозволяє усунути важкі для розгладжування складки. Цю функцію можна

використовувати як для прасування з паром, так і для прасування без пари.

1. Переконайтеся, що рівень води в резервуарі перевищує $\frac{1}{4}$ об'єму.
2. Оберіть рекомендовану температуру прасування за допомогою регулятора температури (4b) (див.фазу V_2 і в розділі “Використання праски”, параграф “Вибір температури і регулювання пари”).
3. Натисніть на кнопку викиду пари (1), щоб отримати додатковий потік пари під час прасування. Якщо функція викиду пари не використовується значний час, може знадобитися неодноразове натискання на кнопку для увімкнення помпи.

ХАРАКТЕРИСТИКИ


Функція розпилювача (F)

Функція розпилювача дозволяє зволожувати речі під час прасування, розгладжуючи навіть складні складки. Функцію розпилювача можна використовувати як для прасування без пари, так і для прасування з паром і за будь-якої температури.

1. Переконайтеся, що рівень води в резервуарі перевищує $\frac{1}{4}$ об'єму.
2. Встановивши праску в горизонтальне положення, натисніть на кнопку розпилювача (2), щоб зволожити речі під час прасування.


Функція вертикальної пари (G)

Функція вертикальної пари є корисною для усунування складок з предметів у вертикальному положенні (одяг, порт'єр, тощо). Цю функцію можна використовувати, просто встановивши праску вертикально. Всі функції приладу залишаються незмінними і в цьому положенні (див.розділ “Режими використання” відповідно до моделі).

 **Ніколи не спрямовуйте пару на людей чи тварин. Не прасуйте одяг на собі або на інших особах.**

Функція проти крапання

Праска оснащена функцією проти крапання, завдяки котрій подача пари автоматично переривається, коли температура є дуже низькою, запобігаючи таким чином крапанню води з підшови праски.

 **Не використовуйте функцію пари при низьких температурах (див. таблицю фази В₁ або В₂, розділ «Використання праски», відповідно до використовуваної вами моделі).**

Функція автоматичного вимкнення (H₁)




Функція автоматичного вимкнення гарантує Вам повну безпеку і спокій.

Ця функція забезпечує автоматичне вимкнення праски, якщо не відбувається її використання впродовж декількох хвилин. Зокрема:

- праска вимкнеться автоматично через 30 секунд, якщо залишити її без нагляду в положенні прасування або у бічному положенні;
- праска вимкнеться автоматично через 10 хвилин, якщо залишити її без нагляду в положенні відпочинку (вертикально).

Якщо залишити праску без нагляду, дисплей блиматиме і пролунає звуковий сигнал, сповіщаючи про те, що активізована функція автоматичного вимкнення.

Щоб знову увімкнути праску, достатньо пересунути її або натиснути на кнопки налаштування температури +/- (4a).

 **Зачекайте, поки дисплей знову не стане червоним і потім продовжуйте прасування.**

Функція автоматичного вимкнення (H₂)




Функція автоматичного вимкнення гарантує Вам повну безпеку і спокій.

Ця функція забезпечує автоматичне вимкнення праски, якщо не відбувається її використання впродовж декількох хвилин. Зокрема:

- праска вимкнеться автоматично через 30 секунд, якщо залишити її без нагляду в положенні прасування або у бічному положенні;
- праска вимкнеться автоматично через 10 хвилин, якщо залишити її без нагляду в положенні відпочинку (вертикально).

Якщо залишити праску без нагляду пролунає звуковий сигнал, сповіщаючи про те, що активізована функція автоматичного вимкнення.


Щоб знову увімкнути праску, достатньо пересунути її.

 **Зачекайте, поки не вимкнеться температурний індикатор, і потім продовжуйте прасування.**


ОЧИЩЕННЯ І ДОГЛЯД

Після використання (I)


1. Встановіть регулятор пари (3) в положення Off (= відсутність пари), вийміть вилку з електричної розетки і зачекайте на охолодження праски.
2. Спорожніть резервуар з водою (9).
3. Обмотайте шнур живлення навколо спеціального намотувача (6) і складіть праску вертикально у надійному і захищеному від вологи місці.

 **Не залишайте праску у горизонтальному положенні, а скористуйтеся опорою, тобто п'яткою у задній частині праски.**

Очищення (J)

 **Не використовуйте агресивні речовини і/або абразивні матеріали для очищення пластикових частин і залізної підшови праски.**

1. Встановіть регулятор пари (3) в положення Off (= відсутність пари), вийміть вилку з електричної розетки і зачекайте на охолодження праски.
2. Для очищення верхньої частини праски використовуйте м'яку суху або злегка зволожену ганчірку.
3. Для звичайного очищення і/або видалення плям або інших накопичень з підшови використовуйте м'яку зволожену ганчірку, після чого витріть насухо поверхню.
4. Щоб видалити накип або наліт з отворів для виходу пари, які можуть обмежити робочі властивості праски, використовуйте кінчик зволоженої бавовняної ганчірки.

 **Щоб підшовка праски завжди залишалася оптимально гладкою, уникайте контакту з металевими речами, не прасуйте загострені речі такі як гудзики, блискавки, застібки, щоб не подряпати поверхню праски.**

5. Регулярно обполіскуйте резервуар чистою водою. Після очищення завжди спорожняйте резервуар від води.

Функція самоочищення (K₁)



В разі використання води з-під крану рекомендується задіяти функцію Auto-Clean наприкінці кожного прасування.

Використання функції самоочищення Auto-Clean не може розглядатися як регулярне вживання демінералізованої води.

1. Перевірте, що прилад від'єднаний від мережі електропостачання і що регулятор пари (3) знаходиться в положенні Off (= відсутність пари).
2. Заповніть резервуар водою (9) до максимального рівня (10).
3. Вставте вилку приладу в електричну розетку, оснащену справною системою заземлення (220-240В).
4. За допомогою кнопок налаштування температури +/- (4а) встановіть температуру на максимальне значення.
5. Зачекайте 2-3 хвилини, щоб праска добре нагрілася.
6. Утримуючи праску понад мийкою або понад посудиною з міцного матеріалу, натисніть на кнопку самоочищення (8) і злегка струсіть її.

У такий спосіб з підшови вийдуть пара і гаряча вода, які містять частинки вапняку (накипу) й інші забруднення. Не використовуйте пластикові посудини для збирання води.

7. Вимкніть праску і витягніть вилку з електричної розетки.
8. Встановіть регулятор пари в положення максимуму.
9. Залиште, щоб вода витікала з отворів протягом щонайменше 30 хвилин.
10. М'яко проведіть праскою по ганчірці, щоб витерти наявні плями з підшови.
11. Перед наступним використанням натисніть декілька разів на кнопку викиду пари (1), щоб видалити залишки накипу.

Проводьте цю процедуру з праскою на деякій відстані від білизни, щоб не забруднити її.

Функція самоочищення (K₂)



В разі використання води з-під крану рекомендується задіяти функцію Auto-Clean наприкінці кожного прасування.

Використання функції самоочищення Auto-Clean не може розглядатися як регулярне вживання демінералізованої води.

1. Перевірте, що прилад від'єднаний від мережі електропостачання і що регулятор пари (3) знаходиться в положенні Off (= відсутність пари).
2. Заповніть резервуар водою (9) до максимального рівня (10).
3. Вставте вилку приладу в електричну розетку, оснащену справною системою заземлення (220-240В).
4. За допомогою регулятора температури (4b) встановіть температуру на максимальне значення.
5. Зачекайте 2-3 хвилини, щоб праска добре нагрілася.
6. Утримуючи праску понад мийкою або понад посудиною з міцного матеріалу, натисніть на кнопку самоочищення (8) і злегка струсіть її.

У такий спосіб з підшови вийдуть пара і гаряча вода, які містять частинки вапняку (накипу) й інші забруднення. Не використовуйте пластикові посудини для збирання води.

7. Вимкніть праску і витягніть вилку з електричної розетки.
8. Встановіть регулятор пари в положення максимуму.
9. Залиште, щоб вода витікала з отворів протягом щонайменше 30 хвилин.
10. М'яко проведіть праскою по ганчірці, щоб витерти наявні плями з підшови.
11. Перед наступним використанням натисніть декілька разів на кнопку викиду пари (1), щоб видалити залишки накипу.

Проводьте цю процедуру з праскою на деякій відстані від білизни, щоб не забруднити її.

РЕКОМЕНДАЦІЇ

- Систематизуйте речі для прання залежно від складу тканин. Це дозволить зменшити необхідність у регулювання температури для різних тканин.
- Розпочинайте з тих речей, які потребують більш низьку температуру прасування і продовжуйте тими, які можна прасувати на більш високій температурі.
- Якщо Ви не впевнені у складі тканини,

спробуйте випрасувати маленьку непомітну частину виробу, наприклад, шов, кромку або внутрішню деталь. Почніть з низької температури і поступово збільшуйте її, щоб знайти оптимальне налаштування для прасування.

- Коли Ви зменшуєте температуру праски для делікатних речей, зачекайте приблизно 2 хвилини, щоб встановилися нові налаштування.
- Речі з чистої вовни (100% вовна) можна прасувати з парою за умови налаштування температури для вовни. Рекомендується використовувати бавовняну ганчірку, щоб запобігти блискучим слідам на речах.
- Ні в якому разі не прасуйте ділянки з слідами поту: тепло зафіксує ці плями назавжди.

ДОПОМОГА

Перш ніж звернутися по Допомогу:

- Перевірте, чи можна самостійно вирішити проблему (див. "Пошук і усунення несправностей").
- У протилежному випадку, зверніться до авторизованої служби технічної Допомоги за телефонним номером, вказаним на гарантійному сертифікаті.

! Звертайтеся виключно до уповноважених фахівців.



Треба повідомити:

- тип несправності;
- модель машини (Мод.);
- серійний номер (S/N).

УТИЛІЗАЦІЯ



Європейська Директива 2012/19/UE щодо відходів електричного й електронного обладнання (WEEE) забороняє утилізацію побутових приладів через загальну систему збирання міських відходів.



Зношені прилади мають збиратися окремо, щоб оптимізувати витрати на повторне використання й переробку матеріалів всередині пристроїв і запобігти шкоді атмосфері й здоров'ю людей.

Всі продукти маркуються перекресленим кошиком для сміття, щоб нагадати їх власникам про обов'язок щодо окремої утилізації. За подальшою інформацією по правилам утилізації побутових пристроїв їх власники мають звернутися до місцевої комунальної служби.

УСУНЕННЯ ПРОБЛЕМ

Проблема

Можливі причини / Засоби усунення

Підшовка праски залишається холодною або не нагрівається.

- Вилка не вставлена в розетку або відсутній контакт.
- Перевірте, що температура не встановлена на MIN (мінімальну).

Індикатор температури не спалахує і не гасне.

- Увімкнення температурного індикатора вказує на те, що праска нагрівається. Коли задана температура буде досягнена, індикатор згасне.

Пара виходить у незначній кількості або не виходить взагалі.

- Встановіть регулятор пари в положення Off (= відсутність пари).
- Недостатньо води в резервуарі для води. Заповніть резервуар.
- Праска недостатньо гаряча і/або задіяно функцію проти крапання. Встановіть праску у вертикальне положення, використовуючи спеціальну опору (п'ятку), і зачекайте, коли вимкнеться температурний індикатор або РК-дисплей спалахне червоним світлом. Після цього можна розпочати прасування.
- Температура підшови праски досить низька з причини занадто частого вмикання кнопки викиду пари. Злегка збільшіть інтервал між викидами пари.

З підшови праски виходять забруднення, які залишають плями на білизні.

- В камері парогенератора наявні залишкові забруднення. Виконайте операції з очищення (див. розділ "Очищення і догляд", параграф "Функція самоочищення", відповідно до моделі).
- Ви використовуєте духи, оцет, крохмаль, засоби проти накипу, засоби для прасування або інші хімічні речовини. Пам'ятайте, що такі речовини можуть ушкодити виріб. Ополосніть резервуар з водою.
- Ви використовуєте крохмаль. Можна використовувати крохмаль безпосередньо на зворотній стороні білизни і ні в якому разі в резервуарі для води.
- Предмет одягу, який підлягає прасуванню, неправильно випраний або має залишки мила.
- Ви прасуєте нову річ вперше і вона ще не була випрана.

З підшови праски виходять краплі води.

- Температура підшови праски досить низька з причини занадто частого вмикання кнопки викиду пари. Злегка збільшіть інтервал між викидами пари.
- Температура підшови праски задана на дуже низьке значення.
- Ви розташували праску горизонтально, попередньо не спорожнивши її і/або не встановивши регулятор пари на Off (= відсутність пари).
- Ви неправильно закрили кришку на отворі для заповнення водою.
- Ви використали функцію викиду пари при дуже низькій температурі. Ми радимо використовувати таку функцію при температурі вище ● ● ●.
- Ви використовуєте духи, оцет, крохмаль, засоби проти накипу, засоби для прасування або інші хімічні речовини. Пам'ятайте, що такі речовини можуть ушкодити виріб. Ополосніть резервуар з водою.

Підшовва праски забруднена і може залишити плями на тканинах.

- Ви використовуєте занадто високу температуру. Очистіть підшовву праски (див. розділ “Очищення і догляд”, параграф “Очищення”).
- Ви використовуєте крохмаль. Можна використовувати крохмаль безпосередньо на зворотній стороні білизни і ні в якому разі в резервуарі для води.
- Предмет одягу, який підлягає прасуванню, неправильно випраний або має залишки мила.
- Ви прасуєте нову річ вперше і вона ще не була випрана.

Функція розпилювача не працює.

- Недостатньо води в резервуарі для води. Заповніть резервуар.

 Hotpoint

 Hotpoint

ARISTON

Indesit Company SpA
Viale Aristide Merloni, 47
60044 Fabriano (AN), Italy

www.indesitcompany.com

ÜLKEYE ÖZGÜ BİLGİLER KİTAPÇIĞIN SON SAYFASINDA BULABİLİRSİNİZ

Quick Perfection
2014/11 ver. 1.1.