

BRAUN



90835143/III-16



BT 3020

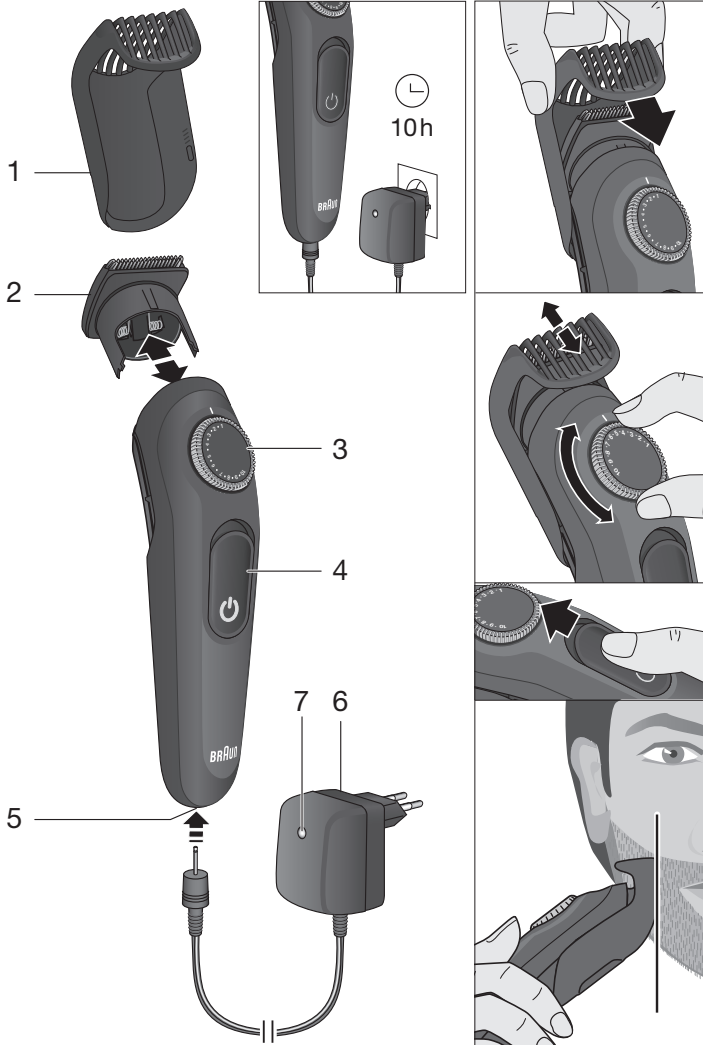
Type 5516
www.braun.com

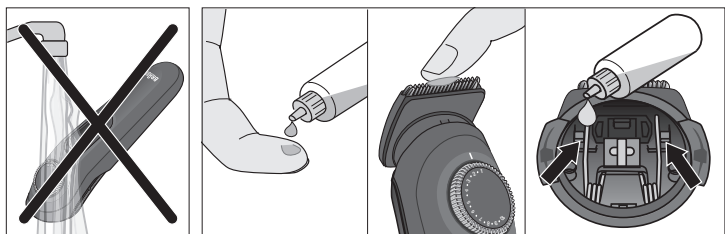
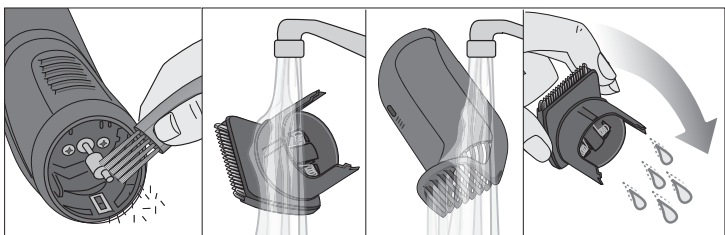
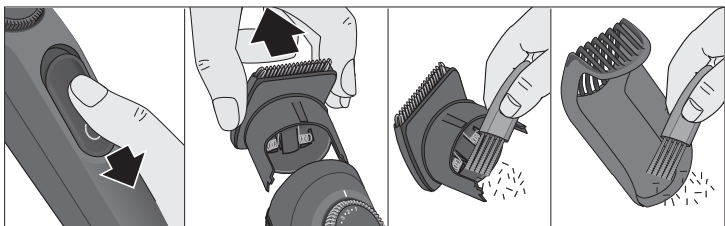
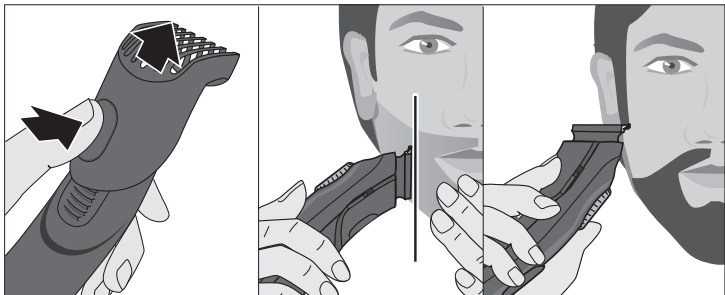


Braun Infolines

English	5	UK	0800 783 7010
Français	8	IE	1 800 509 448
Polski	11	FR	0 800 944 802 (service & appel gratuits)
Český	15	BE	0 800 14 592
Slovenský	18	PL	801 127 286 801 1 BRAUN
Magyar	21	CZ	221 804 335
Hrvatski	24	SK	02/5710 1135
Slovenski	27	HU	(06-1) 451-1256
Türkçe	31	HR	091 66 01 777
Română (RO/MD)	36	SI	080 2822
Български	40	TR	0 800 261 63 65
Русский	43	RO	021.224.30.35
Українська	48	RU	8 800 200 20 20
عربي	56	UA	0 800 505 000
		HK	2926 2300 (Jebsen Consumer Service Centre)
		ZA	0860 112 188 (Sharecall charged at local rates)

Braun GmbH
Frankfurter Straße 145
61476 Kronberg/Germany
www.braun.com
www.service.braun.com





English

Read these instructions completely, they contain safety information. Keep them for future reference.

Warning

The appliance is provided with a special cord set with integrated Safety Extra Low Voltage power supply. Do not exchange or manipulate any part of it. Otherwise there is a risk of electric shock.

Only use the special cord set provided with your appliance.

Never use the appliance with any damaged accessory like trimmers, combs or special cord set.

This appliance can be used by children aged from 8 years and above and persons with reduced physical, sensory or mental capabilities or lack of experience and knowledge if they have been given supervision or instruction concerning the safe use of the appliance and understand the hazards involved. Children shall not play with the appliance. Cleaning and user maintenance shall not be made by children unless they are older than 8 years and supervised.

Description

- 1 Precision comb for beard and short hair
- 2 Trimmer head
- 3 Length selector
- 4 On/off switch
- 5 Power socket
- 6 Special cord set
- 7 Charging indicator

For electric specifications, see printing on the special cord set.

Charging

Recommended ambient temperature for charging is 5 °C to 35 °C. The battery may not charge properly or at all under extreme low or high temperatures. Recommended ambient temperature for trimming is 15 °C to 35 °C. Do not expose the appliance to temperatures higher than 50 °C for extended periods of time.

- Connect the appliance via the special cord set (6) to an electrical outlet.
The appliance will only charge when it is switched off.
- A full charge takes approx. 10 hours and provides up to 40 minutes of cordless operation time.
- The charging indicator (7) in the special cord set lights up continuously when the appliance is being charged.
- Once the appliance is completely charged, discharge it through normal use. Then recharge again to full capacity.

Trimming

- Click the precision comb (1) onto the trimmer head (2).
- Turn the length selector (3) to your desired cutting length. The comb slides automatically up or down.
- Length settings precision comb (1): 1 to 10 mm in 0,5 mm steps
- Slide the on/off switch up to turn the appliance on.
- Trim against hair growth by guiding the flat comb part over the skin.
- Avoid clogging the comb with hair. Remove and clean it from time to time.
- For shaping sideburns, moustaches and partial short beards, take off the precision comb.

Cleaning and maintenance

- Switch off the appliance.
- Take off the comb and the trimmer head.
- Use the brush to clean the head, comb and the appliance.
- The removed head and comb can be cleaned under running water. Let them dry completely before reattaching them.
- To keep the trimmer working properly, oil it with light machine oil (not included) regularly.

Environmental notice

Product contains a battery and/or recyclable electric waste. For environment protection do not dispose of in household waste, but for recycling take to electric waste collection points provided in your country.



Subject to change without notice.

Guarantee

We grant a 2 year guarantee on the product commencing on the date of purchase. Within the guarantee period we will eliminate any defects in the appliance resulting from faults in materials or workmanship, free of charge either by repairing or replacing the complete appliance at our discretion. This guarantee extends to every country where this appliance is supplied by Braun or its appointed distributor.

This guarantee does not cover: damage due to improper use, normal wear or use as well as defects that have a negligible effect on the value or operation of the appliance. The guarantee becomes void if repairs are undertaken by unauthorised persons and if original Braun parts are not used.

To obtain service within the guarantee period, hand in or send the complete appliance with your sales receipt to an authorised Braun Customer Service Centre (address information available online at www.service.braun.com).

For UK only:

This guarantee in no way affects your rights under statutory law.

Français

Lisez attentivement ces instructions car elles contiennent des informations sur la sécurité. Conservez-les pour une consultation ultérieure.

Attention

Ce système de rasage est fourni avec un câble spécial, qui possède une alimentation électrique sécurisée intégrée à très basse tension. N'échangez ou ne manipulez aucune partie de votre rasoir. Sous risque de recevoir un choc électrique.

Utilisez uniquement le cordon spécial fourni avec votre appareil.

Ne jamais utiliser l'appareil avec un accessoire endommagé, tel que les lames, les sabots ou le cordon d'alimentation spécial.

Cet appareil peut être utilisé par des enfants de 8 ans et plus et par des personnes dont les capacités physiques, sensorielles ou mentales sont réduites, ou des personnes dénuées d'expérience ou de connaissance, si elles ont pu bénéficier, par l'intermédiaire d'une personne responsable de leur sécurité, d'une surveillance ou d'instructions préalables concernant l'utilisation de l'appareil en toute sécurité et les dangers encourus. Les enfants ne doivent pas jouer avec l'appareil. Le nettoyage et l'entretien ne doivent pas être faits par des enfants, à moins qu'ils ne soient âgés de plus de 8 ans et qu'ils ne soient sous surveillance.

Description

- 1 Sabot de précision pour la tonte de la barbe et des cheveux courts
- 2 Tête de tondeuse
- 3 Molette de réglage de la hauteur du sabot
- 4 Bouton marche/arrêt
- 5 Prise d'alimentation

6 Cordon d'alimentation spécial

7 Témoin de charge

Pour les spécifications électriques, voir la notice sur le cordon spécial.

Charge

La température ambiante recommandée pour le chargement est comprise entre 5 et 35 °C. La batterie ne se rechargera pas correctement, voire pas du tout, à des températures trop basses ou trop élevées. La température ambiante recommandée pour la tonte est comprise entre 15 et 35 °C.

Ne pas soumettre l'appareil à une température supérieure à 50 °C pendant une durée prolongée.

- Branchez l'appareil directement sur une prise électrique à l'aide du cordon spécial (6). **L'appareil ne se rechargera qu'une fois éteint.**
- Comptez approximativement 10 heures pour une charge complète et qui fournit jusqu'à 40 minutes de temps de rasage sans fil.
- Le témoin de charge (7) du cordon spécial s'allume en continu lorsque l'appareil est en charge.
- Lorsque l'appareil est complètement chargé, utilisez le normalement jusqu'à ce que la batterie soit complètement déchargée. Puis rechargez-le à nouveau.

Rasage

- Placez le sabot de précision (1) sur la tête de la tondeuse (2).
- Tournez la molette de hauteur de coupe (3) vers la longueur désirée. Le sabot de barbe glisse automatiquement vers le haut ou vers le bas.
- Différentes hauteurs de coupe du sabot de précision sont disponibles de 1-10 mm, par pas de 2 mm
- Poussez le bouton « Marche/Arrêt » vers le haut pour allumer l'appareil.
- Rasez dans le sens opposé de la pousse du poil en guidant la partie plate du sabot le long de la peau.
- Évitez d'obstruer le sabot avec des poils. De temps à autre, enlevez-le et nettoyez-le.
- Utilisez la tête de tondeuse sans sabot pour définir les pattes, les moustaches et les barbes courtes taillées.

Nettoyage et entretien

- Éteignez l'appareil.
- Enlevez la tête de tondeuse.
- Utilisez la brosse pour nettoyer les têtes, les sabots et l'appareil.

- Une fois retirés, la tête et les sabots peuvent être nettoyés à l'eau courante. Laissez-les sécher complètement avant de les réassembler.
- Pour préserver le bon fonctionnement de la tondeuse, appliquez régulièrement quelques gouttes d'huile de machine légère (non fournie).

Note environnementale

Ce produit contient des piles et/ou des déchets électriques recyclables. Pour la protection de l'environnement, ne pas jeter avec les ordures ménagères, mais les porter dans les points de recyclage de déchets électriques disponibles dans votre pays.



Sujet à des modifications sans préavis.

Garantie

Nous accordons une garantie de 2 ans sur ce produit, à partir de la date d'achat.

Pendant la durée de la garantie, Braun prendra gratuitement à sa charge la réparation des vices de fabrication ou de matière en se réservant le droit de décider si certaines pièces doivent être réparées ou si l'appareil lui-même doit être échangé.

Cette garantie s'étend à tous les pays où cet appareil est commercialisé par Braun ou son distributeur exclusif.

Cette garantie ne couvre pas : les dommages occasionnés par une utilisation inadéquate, l'usure normale (par exemple, grille et bloc-couteaux) ainsi que les défauts d'usures qui ont un effet négligeable sur la valeur ou l'utilisation de l'appareil. Cette garantie devient caduque si des réparations ont été effectuées par des personnes non agréées par Braun et si des pièces de rechange ne provenant pas de Braun ont été utilisées.

Pour toute réclamation intervenant pendant la période de garantie, retournez ou rappez l'appareil ainsi que l'attestation de garantie à votre revendeur ou à un Centre Service Agréé Braun.

Veuillez vous référer à www.service.braun.com ou appeler le 0 800 944 802 (service consommateurs – service & appel gratuits) pour connaître le Centre Service Agréé Braun le plus proche de chez vous.

Clause spéciale pour la France

Outre la garantie contractuelle exposée ci-dessus, nos clients bénéficient de la garantie légale des vices cachés prévue aux articles 1641 et suivants du Code civil.

Polski

Niniejszą instrukcję należy przeczytać w całości, gdyż zawiera ona informacje dotyczące bezpieczeństwa. Należy ją zachować do późniejszego wglądu.

Ostrzeżenia

Urządzenie jest wyposażone w specjalny przewód z wtyczką ze zintegrowanym bezpiecznym zasilaczem o bardzo niskim napięciu. Nie należy wymieniać żadnej części urządzenia ani manipulować przy nim w przeciwnym razie zaistnieje ryzyko porażenia prądem elektrycznym.

Należy używać tylko specjalnego przewodu dołączonego do urządzenia.

Nie należy używać urządzenia, gdy trymer, grzebień lub specjalny przewód z wtyczką są uszkodzone.

Urządzenie może być używane przez dzieci w wieku od lat 8, a także przez osoby o ograniczonych zdolnościach fizycznych, sensorycznych lub umysłowych oraz osoby niemające wystarczającego doświadczenia ani wiedzy, o ile są nadzorowane albo zostały poinstruowane w zakresie bezpiecznego użytkowania tego urządzenia i są świadome istniejących zagrożeń. Nie wolno zezwalać dzieciom na zabawę urządzeniem.

Czyszczenie i konserwacja urządzenia nie mogą być wykonywane przez dzieci, chyba że są starsze niż 8 lat i nadzorowane.

Opis produktu

- 1 Grzebień do precyzyjnego cięcia zarostu i krótkich włosów
- 2 Głowica trymera
- 3 Selektor długości
- 4 Włącznik/ Wyłącznik
- 5 Gniazdo zasilania
- 6 Przewód z wtyczką
- 7 Wskaźnik ładowania

Specyfikacje elektryczne umieszczono na nadruku na przewodzie z wtyczką

Ładowanie

Zalecana temperatura otoczenia podczas ładowania wynosi od 5 °C do 35 °C. Akumulator może nie naładować się prawidłowo w ekstremalnie niskiej lub wysokiej temperaturze. Zalecana temperatura otoczenia podczas używania trymera wynosi od 15°C do 35°C. Nie należy wystawiać urządzenia na temperatury wyższe niż 50°C na dłuższy czas.

- Używając specjalnego przewodu zasilającego (6), należy podłączyć wyłączone urządzenie do gniazda elektrycznego.
- Pełne ładowanie trwa około 10 godzin i zapewnia do 40 minut bezprzewodowej pracy.
- Wskaźnik ładowania (7) na przewodzie z wtyczką świeci się w sposób ciągły podczas ładowania urządzenia.
- Po całkowitym naładowaniu urządzenie należy rozładować poprzez normalne użytkowanie trymera. Następnie naładować do pełnej pojemności.

Przycinanie

- Umieść grzebień do precyzyjnego cięcia (1) nad głowicą trymera (2).
- Ustaw selektor długości (3) na żądaną długość cięcia. Grzebień automatycznie przesunie się w górę i w dół.
- Ustawienia długości grzebienia do precyzyjnego cięcia (1): od 1 do 10 mm w odstępach co 0,5 mm
- Aby włączyć urządzenie, przesunąć włącznik w górę.
- Należy przycinać włos, prowadząc płaską część grzebienia nad skórą.
- Nie dopuszczaj do zaplątania się grzebienia we włosy. Od czasu do czasu wyjmij grzebień i wyczyść go.
- Aby kształtować baczki, wąsy i krótkie brody, zdejmij grzebień do precyzyjnego przycinania.

Czyszczenie i konserwacja

- Wyłącz urządzenie.
- Zdejmij głowicę trymera.
- Użyj szczoteczki do czyszczenia głowicy, grzebienia i urządzenia.
- Zdjętą głowicę i grzebień można czyścić pod bieżącą wodą. Przed ponownym założeniem należy odczekać, aż całkowicie wyschną
- Aby trymer działał prawidłowo, należy regularnie smarować go olejem maszynowym (nie jest dołączony).

Uwagi na temat ochrony środowiska

Produkt zawiera akumulator i/lub odpady elektryczne podlegające recyklingowi. By chronić środowisko, nie należy go wyrzucać wraz z normalnymi odpadami, lecz znosić do punktów zbiórki odpadów elektrycznych, dostępnych w danym kraju.



Zastrzega się prawo do dokonywania zmian.

Warunki gwarancji

1. Procter & Gamble International Operation SA, z siedzibą w Route de St-Georges 47, 1213 Petit Lancy 1 w Szwajcarii, gwarantuje sprawne działanie sprzętu w okresie 24 miesięcy od daty jego wydania Konsumentowi. Ujawnione w tym okresie wady będą usuwane bezpłatnie przez autoryzowany punkt serwisowy, w terminie 14 dni od daty dostarczenia sprzętu do autoryzowanego punktu serwisowego.
2. Konsument może wysłać sprzęt do naprawy do najbliższej znajdującego się autoryzowanego punktu serwisowego lub skorzystać z pośrednictwa sklepu, w którym dokonał zakupu sprzętu. W takim wypadku termin naprawy ulegnie wydłużeniu o czas niezbędny do dostarczenia i odbioru sprzętu.
3. Konsument powinien dostarczyć sprzęt w opakowaniu należycie zabezpieczonym przed uszkodzeniem. Uszkodzenia spowodowane niedostatecznym zabezpieczeniem sprzętu nie podlegają naprawom gwarancyjnym. Naprawom gwarancyjnym nie podlegają także inne uszkodzenia powstałe w następstwie okoliczności, za które Gwarant nie ponosi odpowiedzialności, w szczególności zawinione przez Poczta Polską lub firmy kurierskie.
4. Niniejsza gwarancja jest ważna jedynie z dokumentem zakupu i obowiązuje w każdym kraju, w którym, to urządzenie jest rozprowadzane przez jednostkę organizacyjną firmy Procter & Gamble lub upoważnionego przez nią dystrybutora.
5. Dokument zakupu musi być opatrzony datą i numerem oraz określać nazwę i model sprzętu.
6. Okres gwarancji przedłuża się o czas od zgłoszenia wady lub uszkodzenia do naprawy sprzętu i zwrotnego postawienia go do dyspozycji Konsumenta.
7. Naprawa gwarancyjna nie obejmuje czynności przewidzianych w instrukcji, do wykonania których, Konsument zobowiązany jest we własnym zakresie i na własny koszt.
8. Ewentualne oczyszczenie sprzętu dokonywane jest na koszt Konsumenta według cennika danego autoryzowanego punktu serwisowego i nie

będzie traktowane jako naprawa gwarancyjna, chyba, że oczyszczenie jest niezbędne do usunięcia wady w ramach świadczeń objętych niniejszą gwarancją i nie stanowi czynności, o których mowa w p. 7.

9. Gwarancją nie są objęte:

- a) mechaniczne uszkodzenia sprzętu spowodowane w czasie jego użytkowania lub w czasie dostarczania sprzętu do naprawy;
- b) uszkodzenia i wady wynikłe na skutek:
 - używania sprzętu do celów innych niż osobisty użytek;
 - niewłaściwego lub niezgodnego z instrukcją użytkowania, konserwacji, przechowywania lub instalacji;
 - używania niewłaściwych materiałów eksploatacyjnych;
 - napraw dokonywanych przez nieuprawnione osoby; stwierdzenie faktu takiej naprawy lub samowolnego otwarcia sprzętu powoduje utratę gwarancji;
 - przeróbek, zmian konstrukcyjnych lub używania do napraw nieoryginalnych części zamiennych firmy Braun;
 - części szklane, żarówki oświetlenia;
 - ostrza i folie do golarek, wymienne końcówki do szczoteczek elektrycznych i irygatorów oraz materiały eksploatacyjne.

10. Niniejsza gwarancja na sprzedany towar konsumpcyjny nie wyłącza, nie ogranicza ani nie zawiesza uprawnień Kupującego wynikających z przepisów o rękojmi za wady rzeczy sprzedanej.

Český

Pečlivě si přečtěte tento návod – obsahuje důležité bezpečnostní informace. Návod uschovejte pro případné použití v budoucnu.

Upozornění

Přístroj je vybaven speciálním síťovým přívodem s integrovaným bezpečnostním nízkonapětovým síťovým adaptérem. Nevyměňujte ani nemanipulujte s žádnou z jeho částí. V opačném případě hrozí nebezpečí úrazu elektrickým proudem.

Používejte pouze speciální kabel dodávaný společně s přístrojem.

Přístroj nikdy nepoužívejte s rozbitými doplňky, jako jsou zastříhovače, hřebeny nebo jiné speciální kabely.

Děti starší 8 let a osoby se sníženou fyzickou pohyblivostí, schopností vnímání či mentálním zdravím a osoby bez zkušeností nebo odpovídajícího povědomí mohou tento spotřebič používat pod dohledem nebo po obdržení pokynů k jeho bezpečnému používání a seznámení se s možnými riziky. Spotřebič není určen jako hračka pro děti. Děti bez dozoru a mladší 8 let nesmí provádět čištění a údržbu přístroje.

Popis

- 1 Hřebenový nástavec na vousy a krátké vlasy
- 2 Hlava zastříhovače
- 3 Nastavení délky
- 4 Vypínač
- 5 Napájecí zdířka
- 6 Speciální síťový přívod
- 7 Kontrolka nabíjení baterie

Elektrotechnické specifikace naleznete vytištěné na speciálním síťovém přívodu.

Nabíjení

Doporučená okolní teplota pro nabíjení je 5 až 35 °C. Při extrémně nízkých nebo vysokých teplotách se baterie nemusí nabít správně nebo se nenabije vůbec. Doporučená okolní teplota pro holení je 15 až 35 °C. Nevystavujte holicí strojek po delší dobu teplotám přesahujícím 50 °C.

- Připojte přístroj speciálním přívodem (6) do zásuvky. **Přístroj se nabíjí, pouze když je vypnutý.**
- Plné nabití trvá asi 10 hodin a umožňuje až 40 minut používání bez připojení do sítě.
- Při nabíjení se na speciálním přívodu rozsvítí kontrolka nabíjení baterie (7).
- Po úplném dobití přístroj opět běžným používáním zcela vyčerpáte. Poté jej prosím znovu nechte úplně nabít.

Zastříhování

- Na hlavu zastříhovače (2) nasad'te hřebenový nástavec (1).
- Nastavte si požadovanou délku (3). Nástavec se automaticky pohybuje nahoru nebo dolů.
- Nastavení délky na nástavci (1): 1 až 10 mm v rozestupech 0,5 mm.
- Přístroj se zapíná posunutím vypínače nahoru.
- Pohybem hřebenu po pokožce zastříhávejte proti růstu vousů.
- Nenechte hřeben zahltit odstříženými vousy/vlasy. Pravidelně jej čistěte.
- Pro vytvoření kotlet, knírů a částečných krátkých vousů nástavec sundejte.

Čištění a údržba

- Vypněte přístroj.
- Sundejte hlavu zastříhovače.
- Use the brush to clean the head, comb and the appliance.
- Sundanou hlavu a hřeben lze čistit pod tekoucí vodou.
- Aby zastříhovač správně fungoval, pravidelně jej namažte lehkým olejem (není součástí balení).

Poznámka k ochraně životního prostředí

Výrobek obsahuje akumulátory a/nebo recyklovatelný elektrický odpad. V zájmu ochrany životního prostředí nelikvidujte tento výrobek s běžným domovním odpadem, ale odevzdejte jej k recyklaci na sběrné místo elektrického odpadu zřízené ve vaší zemi.



Deklarovaná hodnota emise hluku tohoto spotřebiče je 63 dB(A), což představuje hladinu A akustického výkonu vzhledem na referenční akustický výkon 1 pW.

Změny bez předchozího upozornění jsou vyhrazeny.

Záruka

Poskytujeme dvouletou záruku na výrobek s platností od data jeho zakoupení. V záruční lhůtě bezplatně odstraníme všechny vady přístroje zapříčiněné chybou materiálu nebo výroby, a to buď formou opravy, nebo výměnou celého přístroje (podle našeho vlastního uvážení). Uvedená záruka je platná v každé zemi, ve které tento přístroj dodává společnost Braun nebo její pověřený distributor.

Záruka se netýká následujících případů: poškození zapříčiněné nesprávným použitím, běžné opotřebování (například plátků holicího strojeku nebo pouzdra zastříhovače), jakož i vady, které mají zanedbatelný dosah na hodnotu nebo funkci přístroje. Pokud opravu uskuteční neautorizovaná osoba a nebudou-li použity původní náhradní díly společnosti Braun, platnost záruky bude ukončena.

Pokud v záruční lhůtě požadujete provedení servisní opravy, odevzdejte celý přístroj s potvrzením o nákupu v autorizovaném servisním středisku společnosti Braun nebo jej do střediska zašlete.

Slovenský

Prečítajte si tieto pokyny celé, pretože obsahujú bezpečnostné informácie. Pokyny si odložte, aby ste si ich mohli prečítať aj v budúcnosti.

Varovania

Strojček sa dodáva so špeciálnym napájacím káblom s integrovaným bezpečnostným nízkonapäťovým zdrojom. Nevymieňajte žiadnu jeho súčasť ani s ňou nemanipulujte. V opačnom prípade hrozí riziko zásahu elektrickým prúdom.

Používajte len špeciálny kábel dodávaný so zariadením.

Nikdy nepoužívajte strojček so žiadnym poškodeným príslušenstvom ako zastrihávače, hrebene či špeciálny napájací kábel.

Deti staršie ako 8 rokov a osoby so zníženou fyzickou pohyblivosťou, schopnosťou vnímania alebo mentálnym zdravím alebo bez skúsenosti, alebo zodpovedajúceho povedomia, môžu tento prístroj používať pod dohľadom alebo po prijatí pokynov na jeho bezpečné používanie a po uvedomení si možných rizík. Dbajte na to, aby sa deti nehrali so spotrebičom. Čistenie a spotrebiteľskú údržbu by nemali vykonávať deti, pokiaľ nie sú staršie ako 8 rokov a pod dohľadom dospelšej osoby.

Popis

- 1 Presný hrebeň na bradu a krátke vlasy
- 2 Hlavica zastrihávača
- 3 Volič dĺžky
- 4 Hlavný spínač
- 5 Napájacia zásuvka
- 6 Špeciálny napájací kábel
- 7 Indikátor nabíjania

Elektrické špecifikácie nájdete na štítku špeciálneho napájacieho kábla.

Nabíjanie

Odporúčaná okolitá teplota pri nabíjaní je 5 °C až 35 °C. Pri nadmerne nízkych alebo vysokých teplotách sa batéria nemusí nabiť správne alebo vôbec.

Odporúčaná okolitá teplota pri zastrihávaní je 15 °C až 35 °C. Nevystavujte holiaci strojček dlhší čas teplotám vyšším ako 50 °C.

- Pripojte strojček pomocou špeciálneho napájacieho kábla (6) do elektrickej zásuvky. **Strojček sa bude nabíjať len vtedy, keď je vypnutý.**
- Úplné nabitie trvá približne 10 hodín a poskytne energiu až na 40 minút bezdrôtovej prevádzky.
- Indikátor nabíjania (7) v špeciálnom napájacom kábli sa pri nabíjaní strojčeka natrvalo rozsvieti.
- Po úplnom nabití strojčeka ho vyberte bežným používaním. Potom ho znova nabíte na úplnú kapacitu.

Zastrihávanie

- Presný hrebeň umiestnite (1) nad hlavicu zastrihávača (2).
- Volič dĺžky (3) otočte na požadovanú dĺžku strihu. Hrebeň sa automaticky posúva nahor alebo nadol.
- Nastavenia dĺžky presného hrebeňa (1): 1 až 10 mm v krokoch po 0,5 mm.
- Ak chcete strojček zapnúť, posuňte hlavný spínač nahor.
- Zastrihávajte proti smeru rastu chlupov tým, že budete viesť časť plochého hrebeňa po koži.
- Zabráňte upchatiu hrebeňa chlpmi. Občas ho vyberte a vyčistite.
- Na tvarovanie bokombrád, fúzov a briadok odnímate presný hrebeň.

Čistenie a údržba

- Vypnite strojček.
- Odnímte hlavicu zastrihávača.
- Hlavicu, hrebeň a strojček vyčistite pomocou kefky.
- Odpojenú hlavicu a hrebene možno čistiť pod tečúcou vodou. Pred opätovným nasadením ich nechajte úplne vyschnúť.
- Na udržanie správnej funkčnosti zastrihávača, ho pravidelne mažte ľahkým olejom na stroje (nie je priložený).

Upozornenie týkajúce sa životného prostredia

Tento prístroj obsahuje batérie a/alebo recyklovateľný elektronický odpad. V záujme ochrany životného prostredia prístroj nelikvidujte s domovým odpadom, ale ho odovzdajte na zbernom mieste pre elektronický odpad.



Deklarovaná hodnota emisie hluku tohto spotrebiča je 63 dB(A), čo predstavuje hladinu A akustického výkonu vzhľadom na referenčný akustický výkon 1 pW.

Informácie sa môžu zmeniť bez upozornenia.

Záruka

Poskytujeme dvojročnú záruku na výrobok s platnosťou od dátumu jeho zakúpenia. V záručnej lehote bezplatne odstránime všetky poruchy prístroja zapríčinené chybou materiálu alebo výroby, a to buď formou opravy, alebo výmenou celého prístroja (podľa nášho vlastného uváženia). Uvedená záruka je platná v každom štáte, v ktorom tento prístroj dodáva spoločnosť Braun alebo jej poverený distribútor.

Záruka sa netýka nasledujúcich prípadov: poškodenie zapríčinené nesprávnym použitím, normálne opotrebovanie (napríklad plátkov holiaceho strojčeka alebo puzdra zastrihávača), ako aj poruchy, ktoré majú zanedbateľný účinok na hodnotu alebo funkciu prístroja. Ak opravu uskutoční neautorizovaná osoba a ak sa nepoužijú pôvodné náhradné súčiastky spoločnosti Braun, platnosť záruky bude ukončená.

Ak v záručnej lehote požadujete vykonanie servisnej opravy, odovzdajte celý prístroj s potvrdením o nákupe v autorizovanom servisnom stredisku spoločnosti Braun alebo ho do strediska zašlite.

Magyar

Olvassa el ezeket az utasításokat, mert biztonsági információkat tartalmaznak. Őrizze meg őket, mert később szüksége lehet rájuk.

Figyelmeztetések

Ezt a készüléket egy integrált, biztonságos, kifeszültségű rendszerrel működő speciális csatlakozókábelrel láttuk el. Ne cseréljen ki, illetve ne módosítson egyetlen alkotórészt sem. Ellenkező esetben fennáll az áramütés veszélye.

Kizárólag a készülékhez mellékelt speciális csatlakozókábelt használja.

Soha ne használja a készüléket sérült tartozékokkal, például vágókkal, fésűkkel vagy speciális csatlakozókábelrel.

A készüléket 8 éven felüli gyermekek, illetve mozgásszervi, érzékszervi vagy értelmi fogyatékkal élő vagy tapasztalatlan személyek csak felügyelet mellett használhatják, vagy olyan esetben, ha előtte elmagyarázták nekik a készülék biztonságos kezelésének módját, és megértették a használatlall fellépő kockázatokat. A készülékkel gyermekek nem játszhatnak. A tisztítást és karbantartást kizárólag olyan gyermekek végezhetik, akik elmúltak 8 évesek, és felügyelet mellett teszik ezt.

A készülék leírása

- 1 Precíziós fésű szakállhoz és rövid hajhoz
- 2 Nyírófej
- 3 Hosszválasztó
- 4 Be-/kikapcsoló gomb
- 5 Tápcsatlakozó
- 6 Speciális csatlakozókábel
- 7 Töltés jelzőfénye

Az elektromos specifikáció a speciális csatlakozókábelen található.

Töltés

A töltés környezeti hőmérsékleten (5–35 °C) javasolt. Előfordulhat, hogy szélsőségesen alacsony vagy magas hőmérsékleten az akkumulátor nem megfelelően vagy egyáltalán nem tölt fel. A nyírás 15 °C és 35 °C közötti hőmérsékleten javasolt. A készüléket ne tegye ki hosszabb ideig 50 °C-nál magasabb hőmérsékletnek.

- A speciális csatlakozókábellel (6) csatlakoztassa a készüléket az elektromos hálózathoz. **A készülék csak akkor fog tölteni, ha ki van kapcsolva.**
- A teljes feltöltés kb. 10 óráig tart, és 40 perc vezeték nélküli használatot tesz lehetővé.
- A speciális csatlakozókábelen található töltésjelző fény (7) folyamatosan világítani fog, amikor a készülék teljesen feltöltődött.
- Miután a készülék teljesen feltöltött, normál használat során merítse le. Ezután ismét teljesen töltsse fel.

Nyírás

- Helyezze a precíziós fésűt (1) a nyírófejre (2).
- Forgassa a hosszválasztót (3) a kívánt vágási hosszra. A fésű automatikusan fel- vagy lecsúszik.
- A precíziós fésű (1) hosszbeállításai: 1–10 mm 0,5 mm-es lépésekben.
- A készülék bekapcsolásához csúsztassa felfelé a be-/kikapcsoló gombot.
- A nyírást a haj növekedési irányával ellentétesen végezze úgy, hogy a rögzített fésűt a bőr mentén vezesse.
- Kerülje el, hogy a fésű eltömődjön hajjal. Rendszeresen távolítsa el és tisztítsa meg.
- Az oldalszakáll, a bajusz és a részleges rövid szakáll formázásához vegye le a precíziós fésűt.

Tisztítás és karbantartás

- Kapcsolja ki a készüléket.
- Vegye le a nyírófejet.
- A kefével tisztítsa meg a fejet, fésűt és magát a készüléket.
- Az eltávolított fej és fésű folyóvízzel megtisztítható.
- A nyíró megfelelő működéséhez rendszeresen olajozza meg híg gépolajjal (nem tartozék).

Környezetvédelmi megjegyzések

A termék akkumulátort és/vagy újrahasznosítható elektromos hulladékot tartalmaz. A környezet védelme érdekében ne dobja háztartási hulladékba, hanem újrahasznosítás céljából vigye a kijelölt elektromoshulladék-gyűjtő pontra.



A változtatás jogát fenntartjuk.

Garancia

A vásárlás napjától számított 2 évig tartó garanciát biztosítunk a termékre. A garancia-időszakon belül minden anyag- és kivitelezési hibát díjmentesen helyrehozunk, belátásunk szerint vagy javítva, vagy cserélve a készüléket. Ez a garancia minden olyan országra kiterjed, ahol a készülék a Braun vagy annak kijelölt viszonteladója forgalmazásában kapható.

A garancia nem fedi a következőket: nem rendeltetésszerű használat miatt bekövetkező károsodás; kopás és elhasználódás (pl. a borotva szita- és vágókazettája); illetve a készülék értéke és működése szempontjából elhanyagolható jellegű hibák. A garancia érvényét veszti, ha a javítást erre nem jogosult személy végzi, és ha nem Braun alkatrészeket használnak.

A garancia-időszakon belüli javításhoz adja le vagy küldje el a teljes készüléket a vásárláskor kapott számlával együtt valamely hivatalos Braun Ügyfélszolgálati Szervizközpontnak vagy a vásárlás helyén.

Hrvatski

Ove upute pročitajte u cijelosti jer sadrže informacije o sigurnosti. Zadržite ih za buduću referencu.

Upozorenja

Aparat ima poseban komplet kabela s ugrađenim napajanjem sigurnosno niskog napona. Nemojte mijenjati ili vršiti preinake niti jednog njegovog dijela. U suprotnom, postoji opasnost od električnog udara.

Upotrebljavajte isključivo poseban komplet kabela isporučen s uređajem.

Nikada ne upotrebljavajte aparat s oštećenim priborom kao što je podrezač, češalj ili poseban komplet kabela.

Ovaj uređaj mogu upotrebljavati djeca starija od 8 godina te osobe sa smanjenim fizičkim, osjetilnim i mentalnim sposobnostima, kao i osobe koje nemaju prethodno dostatno iskustvo i znanje, pod uvjetom da su pod nadzorom odrasle osobe ili da im je objašnjeno kako se uređaj upotrebljava na siguran način tako da u potpunosti razumiju moguće rizike prilikom upotrebe. Djeca se ne smiju igrati s uređajem. Djeca ne smiju obavljati čišćenje i održavanje uređaja, osim ako nisu starija od 8 godina i pod nadzorom odrasle osobe.

Opis

- 1 Precizni češalj za bradu i kratku kosu
- 2 Glava podrezača
- 3 Izbornik dužine
- 4 Prekidač za uključivanje/isključivanje
- 5 Utičnica
- 6 Poseban komplet kabela
- 7 Indikator napunjenosti

Za električne specifikacije pogledajte natpis na kompletu posebnog kabela.

Punjenje

Preporučena sobna temperatura za punjenje je od 5 °C do 35 °C. Pri ekstremno niskim ili visokim temperaturama baterija se možda neće pravilno puniti ili se neće uopće napuniti. Preporučena sobna temperatura za podrezivanje je od 15 °C do 35 °C. Aparat ne izlažite temperaturama višima od 50 °C na duža razdoblja.

- Priključite aparat posebnim kabelom (6) na električnu utičnicu. **Aparat se puni samo kada je isključen.**
- Potpuno punjenje traje oko 10 sati i omogućuje do 40 minuta bežičnog rada.
- Indikator napunjenosti (7) na posebnom kompletu kabela neprekidno svijetli kada se aparat puni.
- Kada je aparat potpuno napunjen, ispraznite ga uobičajenom upotrebom. Zatim ga ponovno napunite do punog kapaciteta.

Podrezivanje

- Postavite precizni češalj (1) na glavu podrezača (2).
- Okrenite izbornik dužine (3) na željenu dužinu podrezivanja. Češalj se automatski izvlači ili uvlači.
- Postavke dužine preciznog češlja (1): od 1 do 10 mm u koracima od 0,5 mm.
- Aparat uključujete povlačenjem prema gore prekidača za uključivanje/isključivanje.
- Podrežite izraslu kosu povlačenjem ravnog dijela češlja po koži.
- Izbjegavajte da se češalj zaguši kosom. S vremena na vrijeme odvojite češalj i očistite ga.
- Za oblikovanje zalizaka, brkova i djelomično kratke brade skinite precizni češalj.

Čišćenje i održavanje

- Isključite aparat.
- Skinite glavu podrezača.
- Četkicom očistite glavu, češalj i aparat.
- Glavu i češalj koje ste skinuli s aparata možete oprati pod tekućom vodom. Prije ponovnog postavljanja na aparat ostavite ih da se potpuno osuše.
- Da bi podrezač dobro radio, podmazujte aparat redovito lakim strojnim uljem (nije dio kompleta).

Obavijest o zaštiti okoliša

Proizvod sadrži baterije i/ili elektronički otpad koji se može reciklirati. Kako biste zaštitili okoliš, ne odlažite uređaj s kućnim otpadom, već odnesite na mjesta za prikupljanje električnog otpada u svojoj državi radi recikliranja.



Podložno promjenama bez prethodne najave.

Jamstvo

Za ovaj proizvod jamčimo jamstveno razdoblje od 2 godine od dana kupnje. U okviru tog razdoblja besplatno ćemo otkloniti bilo kakvu neispravnost uređaja do koje je došlo zbog zamora materijala ili pogrešaka u radu ili popravkom ili zamjenom uređaja ovisno o procjeni.

Ovo jamstvo vrijedi za svaku zemlju u kojoj ovaj uređaj distribuira Braun ili njegov ovlaštenu distributer.

Ovo jamstvo ne pokriva: štetu nastalu zbog nepravilne upotrebe, normalno trošenje materijala (npr. u slučaju trošenja mrežice na uređaju za brijanje), kao i oštećenja koja imaju neosporan utjecaj na vrijednost ili rad uređaja.

Jamstvo prestaje vrijediti ako popravke vrše neovlaštene osobe te ako se ne koriste originalni Braunovi dijelovi.

Ako tijekom jamstvenog razdoblja zatrebate servis, donesite ili pošaljite cijeli uređaj zajedno s računom na adresu Braunovog ovlaštenog servisnog centra.

Napomena: Ukoliko niste u mogućnosti riješiti Vaš problem putem priložene servisne mreže ili na prodajnom mjestu molimo Vas da nazovete broj 01 66 26 555 ili 091 66 01 777 kako bi dobili daljnje upute.

SINGULI D.O.O., www.singuli.hr

10000, Zagreb, Primorska 3, ☎ 01 37 72 644

10000, Zagreb, CMP, Savica Šanci 145, ☎ 01 24 04 451

10000, Zagreb, Jospia Strganca 12, ☎ 01 37 79 029

JEŽIĆ COLOR SERVIS, 43000, Bjelovar, Petra Zrinskog 13, ☎ 043 243 500

ELMIN, 48350, Đurđevac, R. Boškovića 20, ☎ 048 813 365

MAGREL vl. Grković Marko, 51211, Rijeka / Matulji, Frana Supila 11,

☎ 095 911 0009

RTV SERVIS KALAICA, 34310, Pleternica, A.M. Relkovića 6, ☎ 034 252 000

SORIĆ ELEKTRONIKA, 44000, Sisak, A. Starčevića 35, ☎ 044 549 117

MERC&DUJMOVIĆ, 21000, Split, Alojzija Stepinca 6, ☎ 021 537 780

ELEKTRO OBRT MARKOVIĆ, 42000, Varaždin, K. Filića 9, ☎ 042 210 588

ALTA, 23000, Zadar, Vukovarska 3c, ☎ 023 327 666

Slovenski

Preberite celotna navodila za uporabo, saj vsebujejo pomembne varnostne informacije. Shranite jih za poznejšo uporabo.

Opozorila

Naprava ima poseben kabel z vgrajenim tokokrogom z varnostno malo napetostjo SELV («Safety Extra Low Voltage»). Ne posegajte v sistem ali v kateri koli njegov del. V nasprotnem primeru obstaja nevarnost električnega udara.

Uporabljajte samo poseben kabel, ki je priložen napravi.

Če je kateri koli pripomoček, kot je strižnik, glavnik ali poseben kabel, poškodovan, ne smete uporabljati naprave.

Otroci, stari 8 let in več, ter osebe z zmanjšanimi telesnimi, zaznavnimi ali duševnimi sposobnostmi ali s pomanjkanjem izkušenj in znanja lahko napravo uporabljajo samo pod nadzorom, razen če so bile poučene o varni uporabi naprave in razumejo nevarnosti, povezane z njeno uporabo. Otroci se ne smejo igrati z napravo. Otroci naprave ne smejo čistiti in vzdrževati, razen če so starejši od 8 let in to izvajajo pod nadzorom.

Opis

- 1 Glavnik za natančno britje brade in kratkih las
- 2 Glava za striženje
- 3 Izbirnik dolžine
- 4 Stikalo za vklop/izklop
- 5 Napajalni vhod
- 6 Poseben kabelski komplet
- 7 Indikator napolnjenosti baterije

Za tehnične zahteve za napajanje glejte oznako na posebnem kablu.

Polnjenje

Priporočena temperatura prostora, v katerem poteka polnjenje, naj bo med 5 °C in 35 °C. Pri višjih ali nižjih temperaturah se baterija morda ne bo ustrezno napolnila. Priporočena temperatura okolice za striženje znaša med 15 °C in 35 °C. Naprave ne izpostavljajte temperaturam nad 50 °C za daljši čas.

- Napravo s posebnim kablom (6) priključite v električno vtičnico.
Naprava se polni samo takrat, ko je izklopljena.
- Prazno napravo boste morali polniti približno 10 ur, da jo do konca napolnite. Nato lahko napravo uporabljate do 40 minut, ne da bi jo morali vključiti v električno omrežje.
- Indikator napoljenosti baterije (7) v posebnem kablju neprekinjeno sveti med polnjenjem naprave.
- Ko je naprava popolnoma napolnjena, jo odklopite med običajno uporabo. Nato jo znova napolnite do konca.

Striženje

- Glavnik za natančno britje (1) postavite na glavo za striženje (2).
- Izbirnik dolžine (3) obrnite na zeleno dolžino striženja. Glavnik se samodejno premika navzgor ali navzdol.
- Nastavitve dolžine na glavniku za natančno britje (1): 1 do 10 mm v korakih po 0,5 mm.
- Za vklop naprave potisnite stikalo za vklop/izklop navzgor.
- Strižite v nasprotni smeri rasti las, tako da ploski del glavnika vodite ob koži.
- Pazite, da se lasje ne zataknejo v glavnik. Vsake toliko časa ga odstranite in očistite.
- Za oblikovanje zalizkov, brkov in kratkih brad, ki ne pokrivajo celega obraza, odstranite glavnik za natančno britje.

Čiščenje in vzdrževanje

- Izklopite napravo.
- Odstranite glavo za striženje.
- Krtačko lahko uporabite za čiščenje glav, glavnikov in same naprave.
- Odstranjeno glavo in glavnik lahko čistite pod tekočo vodo. Preden jih znova pripnete, počakajte, da se do konca posušijo.
- Če želite, da bo strižnik še naprej pravilno deloval, ga redno naoljite z lahkim strojnimi olja (ni vključeno).

Okoljsko opozorilo

Izdelek vsebuje baterijo in/ali električne odpadke, ki jih je mogoče reciklirati. Ne zavržite ga med običajne gospodinjske odpadke, temveč ga za namen recikliranja posredujte v zbirni center za električne in elektronske odpadke v vaši državi.



Pridržujemo si pravico do sprememb brez predhodnega obvestila.

Garancijski list

Za izdelek velja dveletna garancija, ki začne veljati z datumom izročitve blaga. Proizvajalec jamči, da bo izdelek deloval v garancijskem roku ob pravilni uporabi v skladu z njegovim namenom in priloženimi navodili. V garancijski dobi bomo brezplačno odpravili vse okvare izdelka, ki so posledica napak v materialu ali izdelavi, tako da vam bomo izdelek po naši presoji popravili ali v celoti zamenjali.

Če pooblaščen servis vašega izdelka ne popravi v 45 dneh, imate pravico zahtevati nov izdelek. Za sprejem v reklamacijo se šteje dan, ko je izdelek sprejet v pooblaščen servis, pri prodajalcu (distributerju) ali v trgovino, kjer ste izdelek kupili.

Čas zagotavljanja servisa, vzdrževanja, nadomestnih delov in priklopnih aparatov je 3 leta po preteku garancijskega roka.

Popravila na domu zaradi zahtevnosti in neprenosljivosti sodobne servisne opreme in razpoložljivosti rezervnih delov niso mogoča.

Garancija velja na območju Republike Slovenije, pa tudi v vseh državah, kjer izdelek dobavlja podjetje Braun ali njegov pooblaščen distributer. Garancija ne izključuje pravic potrošnika, ki izhajajo iz odgovornosti prodajalca za napake na blagu.

Garancija ne velja:

- Za okvare, ki so posledica nepravilne uporabe, normalne obrabe ali rabe oziroma napake, ki imajo zanemarljiv učinek na vrednost in delovanje izdelka.
- Ob vsakem posegu nepooblaščen osebe ali kakršnekoli druge predelave izdelka in če pri popravilu niso uporabljeni originalni Braunovi rezervni deli.

Za popravilo v garancijski dobi celotno napravo skupaj z računom in/ali izpolnjenim garancijskim listom odnesite ali pošljite na pooblaščen servisni center Braun:

Jože Ježek
Cesta 24. junija 21
1231 Črnuče – Ljubljana
Tel. št.: +386 1 561 66 30
E-mail: jezektrg.servis@siol.net

Potrošnik lahko zahtevo za popravilo v garancijski dobi za celotno napravo, skupaj z računom in/ali izpolnjenim garancijskim listom, prav tako uveljavlja tudi pri prodajalcu ali pri proizvajalcu (distributerju).

Za dodatne informacije smo vam na voljo na brezplačni telefonski številki 080 2822.

Distributer: Orbico, d. o. o., Verovškova ul. 72, 1000 Ljubljana

Proizvajalec: Braun GmbH, Frankfurter Str. 145, 61476 Kronberg, Nemčija

Türkçe

Lütfen kullanma talimatlarını eksiksiz bir biçimde okuyun. Kullanma talimatları, güvenlikle ilgili bilgiler içermektedir. İleride ihtiyaç duyduğunuzda okumak üzere saklayın.

Uyarı

Bu cihazın Ekstra Düşük Voltaj için güvenlik sağlayan adaptör içeren özel kablo seti vardır. Lütfen değiştirmeyiniz herhangi bir parçası ile oynamayınız, aksi takdirde elektrik çarparabilir.

Sadece cihaz ile birlikte verilen özel kablo setini kullanın.

Cihazı asla zarar görmüş düzeltici, tarak ya da özel kablo seti gibi parçalarla birlikte kullanmayın.

Bu cihaz, 8 yaş ve üzeri çocuklar tarafından kullanılabilir. Fiziksel, duyuşsal ve zihinsel kapasitesi kısıtlı veya deneyimi ve bilgisi olmayan kişiler; gözetim altında ya da cihazın güvenli kullanımı hakkında bilgilendirildikten ve yanlış kullanımı durumunda oluşabilecek zararları kavradıktan sonra cihazı kullanabilirler. Çocuklar cihazla oynamamalıdır. Temizleme ve bakım işlemleri, gözetim altında ve 8 yaşından büyük olmayan çocuklar tarafından yapılmamalıdır.

Tanımlamalar

- 1 Sakal ve kısa tüy için hassas tarak
- 2 Düzeltici başlık
- 3 Uzunluk seçici
- 4 Açma/kapama düğmesi
- 5 Elektrik girişi
- 6 Özel kablo seti
- 7 Şarj göstergesi

Elektriksel özellikler için, özel kablo takımı üzerindeki etiketi inceleyin.

Şarj etme

Şarj için ortam sıcaklığının 5 °C ile 35 °C arasında olması tavsiye edilir. Aşırı derecede düşük ya da yüksek sıcaklıklarda pil tam olarak veya hiç şarj

olmayabilir. Düzeltme için ortam sıcaklığının 15 °C ile 35 °C arasında olması tavsiye edilir. Makineyi uzun süre 50 °C'den yüksek sıcaklıklara maruz bırakmayın.

- Özel kablo setini (6) kullanarak, cihazı prize takın. **Cihaz yalnızca kapalı konumdayken şarj olacaktır.**
- Tam bir şarj işlemi yaklaşık olarak 10 saat sürer ve 40 dakikaya kadar kablosuz kullanım imkanı sağlar.
- Özel kablo setindeki şarj göstergesi (7), cihaz şarj olmaya devam ederken sürekli olarak yanar.
- Cihaz tamamen şarj olduğunda normal kullanım ile cihazı deşarj ediniz. Daha sonra cihazı tekrar tam olarak şarj ediniz.

Düzeltme

- Hassas tarağı (1) düzeltici başlığın (2) üzerine yerleştirin.
- Uzunluk seçiciyi (3) istenilen uzunluğa çevirin. Tarak otomatik olarak aşağı ya da yukarı kayacaktır.
- Uzunluk ayarları hassas tarak (1): 0,5 mm ölçekte 1 ile 10 mm arasında
- Cihazı açmak için açma/kapama düğmesini yukarı kaydırın.
- Düzeltme işlemi, tarağın düz yüzeyini cilt üzerinde dolaştırarak tüylerin uzama yönünün tersine doğru gerçekleştirin.
- Tarağın tüy ile tıkanmasından sakının.
- Zaman zaman tarağı çıkarın ve temizleyin.
- Favori, bıyık ve kısa bölgesel sakalların şekillendirilmesi için hassas tarağı çıkarın.

Temizleme ve bakım

- Cihazı kapatın.
- Tarak ve başlığı çıkarın.
- Başlıkları, tarakları ve cihazı temizlemek için fırça kullanın.
- Çıkarılan başlık ve tarak akan su altında temizlenebilirler. Yeniden takmadan önce parçaların kurummasını sağlayın.
- Düzelticinin düzgün bir şekilde çalışmasını sürdürmek için düzenli olarak bir paça makine yağı (dahil değildir) ile yağlayın.

Çevre ile ilgili duyuru

Bu ürün, pil ve/veya geri dönüştürülebilir elektrikli atık içerir. Çevresel koruma için, evsel atıklarla birlikte atmayın ancak geri dönüşüm için bölgenizdeki elektrikli atık dönüştürme merkezlerine götürün.

Bu bilgiler, bildirim yapılmadan deęiřtirilebilir.

AEEE Yönetmelięine Uygundur.



Bakanlıkça tespit ve ilan edilen kullanım ömrü 7 yıldır.

Üretici firma ve CE uygunluk deęerlendirme kuruluřu:

Braun GmbH
Frankfurter Strase 145
61476 Kronberg / Germany

İthalatçı Firma: Procter & Gamble Satıř ve Daęıtım Limited Őirketi İerenköy
Mah. Askent Sok. No:3 A, 34752 Atařehir, İstanbul | Tel: (0216) 463 80 00

P&G Tüketici Hizmetleri:

PK. 61 34739 Erenköy/İstanbul

Ücretsiz Danıřma Hattı: 0800 261 6365 (Sabit hattan arayınız)

TÜKETİCİNİN HAKLARI

Malın ayıplı olduęunun anlařılması durumunda tüketici, 6502 sayılı Tüketicinin Korunması Hakkında Kanununun 11 inci maddesinde yer alan; a) Sözleşmeden dönme, b) Satıř bedelinden indirim isteme, c) Ücretsiz onarılmasını isteme, ) Satılanın ayıpsız bir misli ile deęiřtirilmesini isteme, seçimlik haklarından birini kullanabilir.

Tüketici; Őikâyet ve itirazları konusundaki bařvurularını Tüketici Mahkemelerine ve Tüketici Hakem Heyetlerine yapabilir.

Braun Servis İstasyonları listemize internet sitemizden veya Tüketici Hizmetleri Merkezimizi arayarak ulařabilirsiniz. www.braun.com/tr

GARANTİ BELGESİ

Bu bölüm müřteride kalacaktır.

GARANTİ ŐARTLARI

- 1- Garanti süresi, malın teslim tarihinden itibaren bařlar ve **2 yıldır**.
- 2- Malın bütün paraları dahil olmak üzere tamamı garanti kapsamındadır.
- 3- Malın ayıplı olduęunun anlařılması durumunda tüketici, 6502 sayılı Tüketicinin Korunması Hakkında Kanununun 11 inci maddesinde yer alan;
a) Sözleşmeden dönme, b) Satıř bedelinden indirim isteme, c) Ücretsiz

onarılmasını isteme, ç) Satılanın ayıpsız bir misli ile değiştirilmesini isteme haklarından birini kullanabilir.

4- Tüketicinin bu haklardan **ücretsiz onarım hakkını** seçmesi durumunda satıcı; işçilik masrafı, değiştirilen parça bedeli ya da başka herhangi bir ad altında hiçbir ücret talep etmeksizin malın onarımını yapmak veya yaptırmakla yükümlüdür. Tüketici ücretsiz onarım hakkını üretici veya ithalatçıya karşı da kullanabilir. Satıcı, üretici ve ithalatçı tüketicinin bu hakkını kullanmasından müteselsilen sorumludur.

5- Tüketicinin, **ücretsiz onarım hakkını** kullanması halinde malın; garanti süresi içinde tekrar arızalanması, tamiri için gereken azami sürenin aşılması, tamirinin mümkün olmadığı, yetkili servis istasyonu, satıcı, üretici veya ithalatçı tarafından bir raporla belirlenmesi durumlarında; **tüketici malın bedel iadesini, ayıp oranında bedel indirimini veya imkân varsa malın ayıpsız misli ile değiştirilmesini** satıcıdan talep edebilir. Satıcı, tüketicinin talebini reddedemez. Bu talebin yerine getirilmemesi durumunda satıcı, üretici ve ithalatçı müteselsilen sorumludur.

6- Malın tamir süresi **20 iş gününü** geçemez. Bu süre, garanti süresi içerisinde mala ilişkin arızanın yetkili servis istasyonuna veya satıcıya bildirim tarihinde, garanti süresi dışında ise malın yetkili servis istasyonuna teslim tarihinden itibaren başlar. Malın arızasının **10 iş günü** içerisinde giderilememesi halinde, üretici veya ithalatçı; malın tamiri tamamlanıncaya kadar, benzer özelliklere sahip başka bir malı tüketicinin kullanımına tahsis etmek zorundadır. Malın garanti süresi içerisinde arızalanması durumunda, tamirde geçen süre garanti süresine eklenir. Ulusal, resmi ve dini bayram günleri ile yılbaşı, 1 Mayıs ve Pazar günleri dışındaki çalışma günleri iş günü olarak sayılmaktadır.

7- Malın kullanma kılavuzunda yer alan hususlara aykırı kullanılmasından kaynaklanan arızalar garanti kapsamı dışındadır.

8- Tüketici, garantiden doğan haklarının kullanılması ile ilgili olarak çıkabilecek uyuşmazlıklarda yerleşim yerinin bulunduğu veya tüketici işleminin yapıldığı yerdeki **Tüketici Hakem Heyetine veya Tüketici Mahkemesine** başvurabilir.

9- Satıcı tarafından bu **Garanti Belgesinin** verilmemesi durumunda, tüketici **Gümrük ve Ticaret Bakanlığı Tüketicinin Korunması ve Piyasa Gözetimi Genel Müdürlüğüne** başvurabilir.

KULLANIM HATALARI

1- BRAUN ürünlerinin kullanma kılavuzunda gösterildiği şekilde kullanılması gerekmektedir. BRAUN ürünlerine Procter & Gamble Satış ve Dağıtım Limited

Şirketi'nin yetkili kıldığı servis elemanları dışındaki şahıslar tarafından bakım onarım veya başka bir nedenle müdahale edilmemelidir.

2- Kullanma Kılavuzunda yer alan hususlara aykırı kullanılmasından kaynaklanan arızalar garanti kapsamı dışındadır.

3- Voltaj düşüklüğü veya fazlalığı, hatalı elektrik tesisatı ve mamulün etiketinde yazılı voltajdan farklı voltajda kullanma nedenlerinden meydana gelecek hasar ve arızalar garanti kapsamı dışındadır.

4- Dış etkenlerden (vurulma, çarpma, düşürülme, kırılma vs.) hasar ve arıza meydana gelmemesine dikkat edilmelidir.

Procter & Gamble Satış ve Dağıtım Limited Şirketi

Finans Müdürü

Müşteri Takımları Finans Müdürü

MALIN Cinsi: Markası:	Modeli: Bandrol ve Seri Numarası:
SATICI FİRMA Unvan: Adres: Tel, Faks: e-posta: Kaşe ve İmza:	
Fatura Tarihi ve Sayısı:	Teslim Yeri ve Tarihi:
İthalatçı Firma: Procter & Gamble Satış ve Dağıtım Limited Şirketi İçerenköy Mah. Askent Sok. No: 3 A, 34752 Ataşehir İstanbul Tel: (0216) 463 80 00 P&G Tüketici Hizmetleri: PK. 61 34739 Erenköy/İstanbul Ücretsiz Danışma Hattı: 0800 261 6365 (Sabit hattan arayınız)	
Braun Servis İstasyonları listemize internet sitemizden veya Tüketici Hizmetleri merkezimizi arayarak ulaşabilirsiniz. www.braun.com/tr	

Română (RO/MD)

Citiți aceste instrucțiuni în întregime, deoarece conțin informații privind siguranța. Păstrați-le pentru consultări viitoare.

Avertizări

Acest aparat este furnizat împreună cu un set special cablu-conector, care are încorporată o sursă de alimentare cu tensiune foarte scăzută, pentru siguranță. Nu încercați să schimbați sau să modificați părți ale setului. În caz contrar, există riscul de electrocutare.

Utilizați numai setul special cablu-conector furnizat împreună cu aparatul dumneavoastră.

Nu utilizați aparatul niciodată cu accesorii deteriorate, cum ar fi accesorii de tuns, piepteni sau set special cablu-conector.

Acest aparat electrocasnic poate fi utilizat de către copiii cu vârsta de peste 8 ani, de către persoane cu capacități fizice, senzoriale sau mentale reduse, precum și de către persoanele lipsite de experiența și cunoștințele necesare, cu condiția să fie supravegheate, să primească instrucțiuni privind utilizarea în siguranță a aparatului și să înțeleagă posibilele riscuri. Copiii nu trebuie să se joace cu acest aparat. Operațiunile de curățare și întreținere nu se vor efectua de către copii, decât dacă aceștia au peste 8 ani și sunt supravegheați.

Descriere

- 1 Pieptene de precizie pentru barbă și păr scurt
- 2 Cap aparat de tuns
- 3 Selector lungime
- 4 Buton pornire/oprire
- 5 Conector de alimentare

6 Set special cablu-conector

7 Indicator de încărcare

Pentru specificațiile electrice, consultați informațiile imprimate pe setul special cablu-conector.

Încărcare

Temperatura ambientală recomandată pentru încărcare este cuprinsă între 5 °C și 35 °C. În condiții de temperatură foarte scăzută sau foarte ridicată este posibil ca bateria să nu se încarce corespunzător sau chiar să nu se încarce deloc. Temperatura ambientală recomandată pentru tuns este cuprinsă între 15 °C și 35 °C. Nu expuneți aparatul la temperaturi mai mari de 50 °C pentru perioade lungi de timp.

- Cu ajutorul setului special cablu-conector (6), conectați aparatul la o priză de rețea. **Aparatul se va încărca numai când este oprit.**
- O încărcare completă durează aproximativ 10 ore și asigură până la 40 de minute de funcționare fără fir
- Indicatorul de încărcare (7) de pe setul special cablu-conector este aprins continuu în timpul încărcării aparatului.
- După ce aparatul s-a încărcat complet, descărcați-l prin utilizare normală. Apoi reîncărcați-l din nou la capacitate maximă.

Tundere

- Așezați pieptenele de precizie (1) peste capul aparatului de tuns (2).
- Rotiți selectorul de lungime (3) la lungimea de tăiere dorită. Pieptenele alunecă automat în sus sau în jos.
- Setări de lungime pentru pieptenele de precizie (1): De la 1 la 10 mm, în pași de 0,5 mm[1]
- Pentru a porni aparatul, împingeți butonul pornire/oprire în sus.
- Tundeți în direcția opusă direcției de creștere a părului, ghidând partea plată a pieptenelui peste piele.
- Evitați adunarea firelor de păr în pieptene. Înlăturați-l și curățați-l din când în când.
- Pentru conturarea perciunilor, mustății sau bărbii scurte, scoateți pieptenele de precizie.

Curățare și întreținere

- Opriți aparatul.
- Scoateți capul de tuns.
- Utilizați peria pentru a curăța capul, pieptenele și aparatul.
- Puteți clăti capul și pieptenele sub jet de apă.
- Pentru a vă asigura că aparatul de tuns funcționează corespunzător, ungeți-l cu ulei de mecanisme fine (nu este inclus) în mod regulat.

Notificare privind mediul înconjurător

Produsul conține baterii și/sau deșeuri electrice reciclabile. Pentru a proteja mediul înconjurător, nu aruncați produsul împreună cu gunoii menajer, ci duceți componentele la punctele de colectare a deșeurilor electrice din țara dumneavoastră, în scopul reciclării.



Conform Hotărârii nr. 482 din 1 aprilie 2004 privind stabilirea condițiilor de introducere pe piață a aparatelor electrocasnice în funcție de nivelul zgomotului transmis prin aer, valoarea de zgomot dB(A) pentru acest aparat este de 63 dB(A).

Instrucțiunile se pot modifica fără notificare prealabilă.

Garanție

Acordăm o garanție de 2 ani pentru acest produs, de la data achiziționării. Durata medie de utilizare: 5 ani, cu condiția respectării instrucțiunilor de utilizare și efectuării intervențiilor tehnice numai de către personalul service autorizat.

În perioada de garanție vom remedia gratuit neconformitățile aparatului, prin repararea sau înlocuirea produsului, după caz. Această garanție este valabilă în orice țară în care acest aparat este furnizat de către compania Braun sau de către distribuitorul desemnat al acesteia. Repararea sau înlocuirea produselor se va efectua în cadrul unei perioade rezonabile de timp (maxim 15 zile de la data aducerii la cunoștință a neconformității).

Prezenta garanție nu acoperă: defectele datorate utilizării necorespunzătoare, uzurii normale (de ex: ale sitei aparatului sau ale blocului de taiere), precum și defectele care au un efect neglijabil asupra valorii sau funcționării aparatului. Garanția devine nulă dacă se efectuează reparații de către persoane neautorizate și dacă nu se utilizează componente originale Braun.

Pentru a beneficia de service în perioada de garanție, prezentați produsul împreună cu factura (bonul/chitanța de cumpărare) la una dintre unitățile service alocate.

PUNCT CENTRAL DE SERVICE BRAUN

Șos. Viilor, Nr. 14, Corp Clădire C2, Etaj 2,

Biroul nr.3, Sector 5, București (acces din Str. Năsăud)

Tel: 021.224.30.35

Mobil: 0722.541.548

Български

Прочетете изцяло тези инструкции, те съдържат информация за безопасност. Запазете ги за справка в бъдеще.

Предупреждения

Уредът се предоставя със специален комплект кабели с интегрирано електрозахранване с безопасно свръхниско напрежение. Не заменяйте или променяйте която и да е част от него. В противен случай съществува риск от токов удар.

Използвайте уреда само с предоставения специален комплект кабели.

Не използвайте уреда с повредени аксесоари като приставки за подрязване, гребени или специални комплекти кабели.

Този уред може да се използва от деца над 8 години и хора с намалени физически, сетивни и умствени възможности или липса на опит и знание, само ако са наблюдавани, инструктирани за безопасната употреба на уреда и разбират възможните опасности. Не се разрешава деца да играят с уреда Почистването и поддръжката не трябва да се извършват от деца, освен ако те не са над 8 години и са наблюдавани.

Описание

- 1 Гребен за прецизно оформяне на брада или къса коса
- 2 Тримерна глава
- 3 Селектор за дължина
- 4 Бутон за вкл./изкл.
- 5 Гнездо за захранване
- 6 Специален комплект кабели
- 7 Индикатор за заряд

За електрическите спецификации, вижте надписа върху специалния комплект кабели.

Зареждане

Препоръчителната температура на околната среда при зареждане е от 5 °C до 35 °C. Батерията може да не се зарежда правилно или изобщо да не се зарежда при твърде ниски или високи температури.

Препоръчителната температура на околната среда за подкъсяване е от 15 °C до 35 °C. Не излагайте уреда на по-високи температури от 50 °C за продължителни периоди от време.

- Свържете уреда към електрически контакт с помощта на специалния комплект кабели (6). **Уредът се зарежда, само когато е изключен.**
- За пълното му зареждане са необходими около 10 часа като се осигурява до 40 минути време за работа без кабели.
- Индикаторът за заряд (7) на специалния комплект кабели свети непрекъснато, когато уредът се зарежда.
- След като уредът е напълно зареден, го използвайте както обичайно, до пълното изтощаване на батерията му. След това го презаредете на пълен капацитет.

Подстригване

- Поставете гребена за прецизно оформяне (1) върху тримерната глава (2).
- Приплъзнете селектора за дължина (3) до желаната от Вас дължина. Гребенът се приплъзва автоматично нагоре или надолу.
- Настройки за дължина на гребена за оформяне (1): от 1 до 10 мм в позиции на 0,5 мм.
- Приплъзнете нагоре бутона за включване/изключване, за да включите уреда.
- Подстригвайте в посока срещу растежа на косата, направлявайки с гладката част на гребена върху кожата.
- Избягвайте задръстването на гребена с косми. От време на време го премахвайте и почиствайте.
- За оформяне на бакенбарди, мустаци и частични къси бради, отстранете гребена за прецизно подкъсяване.

Почистване и поддръжка

- Изключете уреда.
- Премахнете тримерната глава.
- Използвайте четката, за да почистите главите, гребена и уреда.

- Премахнатата глава и гребенът могат да се почистват под течаща вода. Оставете ги да изсъхнат напълно, преди да ги прикрепите отново.
- а да поддържате машинката за подкъсяване в изправност, редовно я смазвайте с леко машинно масло (не е включено).

Информация за защита на околната среда

Продуктът съдържа батерии и/или електрически отпадъци, които подлежат на рециклиране. С цел опазване на околната среда не изхвърляйте продукта заедно с битовите отпадъци, а на подходящите места за събиране на такива отпадъци във Вашата държава.



Подлежи на промени без предупреждение.

Гаранция

Нашите продукти са с гаранция 2 години, считано от датата на покупката. В рамките на гаранционния срок безплатно се отстраняват дефектите в материалите и производството чрез поправка, смяна на части или целия уред, по преценка на сервизния център. Тази гаранция се признава във всички страни, където Braun и неговият изключителен дистрибутор продават този уред и няма ограничение за внос или официална разпоредба не забранява да се извърши предвиденото гаранционно обслужване.

Гаранцията не покрива: повреди от неправилна употреба (работа при неподходящо напрежение, включване в неподходящ източник на електрически ток, счупване); износване и незначителни дефекти, които не пречат на нормалната работа на уреда. Гаранцията не се признава при поправка на уреда от неоторизирани лица или ако не са използвани оригинални резервни части на Braun. Гаранцията е валидна при правилно попълнени: дата на покупката, печат и подпис в гаранционната карта.

За всички рекламации, възникнали в гаранционния срок, изпратете уреда както и гаранционната му карта в най-близкия сервиз на Braun. За справки 0800 11 003 – национален телефон на БГ сервиз без увеличение на телефонната услуга или www.bgs.bg.

Русский

Руководство по эксплуатации

Внимательно ознакомьтесь с приведенными инструкциями – они содержат информацию о безопасной эксплуатации. Храните их для использования в будущем.

Предостережения

Этот прибор оборудован специальным кабелем питания со встроенным безопасным источником питания сверхнизкого напряжения.

Не заменяйте детали и не нарушайте их целостность. Несоблюдение этого требования может привести к поражению электрическим током.

Использовать следует только специальный кабель питания, поставляемый вместе с изделием.

Никогда не используйте прибор с поврежденными триммером, гребнями или специальным кабелем питания.

Данный прибор может использоваться детьми в возрасте от 8 лет и лицами с ограниченными физическими, сенсорными или умственными возможностями или лицами, не имеющими достаточного опыта и знаний, только если они находятся под присмотром или получили необходимые инструкции по безопасному использованию прибора и понимают сопряженные с применением последнего риски.

Детям нельзя использовать прибор в качестве игрушки. Дети могут производить очистку и осуществлять пользовательское техническое обслуживание, только если они старше 8 лет и находятся под присмотром.

Описание и комплектность

- 1 Точный гребень для бороды и коротких волос
- 2 Головка-триммер
- 3 Ручка настройки длины
- 4 Кнопка включения/выключения
- 5 Разъем питания
- 6 Специальный кабель питания
- 7 Индикатор зарядки

Электрические характеристики указаны в маркировке кабеля питания.

Зарядка

Рекомендуется заряжать изделие при окружающей температуре от 5 °С до 35 °С. При крайне высоких и низких температурах зарядка аккумулятора может происходить медленнее или не происходить вообще. Рекомендуется использовать изделие для стрижки волос при температуре от 15 °С до 35 °С. Не допускайте воздействия на бритву температур свыше 50 °С в течение продолжительного времени.

- Подключите прибор с помощью специального кабеля питания (6) к розетке. **Прибор будет заряжаться только в выключенном состоянии.**
- Для полной зарядки необходимо около 10 часов; при полной зарядке аккумулятора продолжительность автономной работы составляет до 40 минут.
- Индикатор зарядки (7) в специальном кабеле питания непрерывно горит при зарядке прибора.
- После полной зарядки прибора используйте его в обычном режиме до полной разрядки. Затем снова зарядите на полную емкость аккумулятора.

Стрижка волос

- Наденьте точный гребень (1) на головку триммера (2).
- Установите ручку настройки длины (3) на желаемую длину. Гребень автоматически перемещается вверх или вниз.
- Настройки длины точного гребня (1): От 1 до 10 мм с шагом 0,5 мм
- Чтобы включить прибор, переместите переключатель вверх.
- Делайте стрижку в направлении против роста волос, держа плоскую поверхность гребня к коже головы.
- Избегайте забивания гребня волосами. Периодически снимайте и очищайте гребень.
- Для придания формы бакенбардам, усам и стайлинга короткой бороды снимите точный гребень.

Очистка и эксплуатация

- Выключите устройство.
- Снимите головку триммера.
- С помощью щеточки очистите головку, гребни и прибор.
- Головку и гребни можно легко мыть под проточной водой.

- Чтобы поддерживать триммер в отличном рабочем состоянии, регулярно смазывайте его светлым машинным маслом (в комплект не входит).

Требования к защите окружающей среды

Продукт содержит аккумуляторы и/или перерабатываемые отходы электрического оборудования. В целях защиты окружающей среды не выбрасывайте изделие вместе с бытовыми отходами. Передайте его в пункты сбора отходов электрического оборудования в вашей стране.



Содержание может быть изменено без предварительного уведомления.

EAC

Электрический триммер тип 5516 с сетевым блоком питания тип 5511.
100-240 Вольт, 50-60 Герц, 2 Ватт

Произведено в Китае для Braun GmbH, Frankfurter Strasse 145,
61476 Kronberg, Germany/Браун ГмбХ, Франкфуртер штрассе 145,
61476 Кронберг, Германия

RU: Импортер/Служба потребителей: ООО «Проктер энд Гэмбл Дистрибьюторская Компания», Россия, 125171, Москва, Ленинградское шоссе, 16А, стр.2. Тел. 8-800-200-20-20

BY: Поставщики в Республику Беларусь: ООО «Электросервис и Ко», Беларусь, 220012, г. Минск, ул. Чернышевского, 10А, к. 412А3. Сервисный центр: ООО «Катрикс», Беларусь, 220012, г. Минск, ул. Чернышевского, 10А, к. 115Б.

Гарантийный срок 2 года.

Срок службы 2 года.

Чтобы определить год изготовления продукта, снимите головку и найдите 3-значный код производства, расположенный внутри корпуса. Первая цифра кода производства соответствует последней цифре года производства. Следующие две цифры соответствуют календарной неделе года производства. Пример: «527» означает, что продукт был изготовлен на 27-й неделе 2015 г.

Гарантийные обязательства Braun.

На данное изделие распространяется гарантия в течение 2 лет с момента покупки.

В течение гарантийного периода мы бесплатно устраним путем ремонта, замены деталей или замены всего изделия любые заводские дефекты, вызванные недостаточным качеством материала или сборки. В случае невозможности ремонта в гарантийный период, изделие может быть заменено на новое или аналогичное в соответствии с законом «О защите прав потребителей».

Гарантия обретает силу только, если дата покупки подтверждается печатью и подписью дилера (магазина) на последней странице оригинальной инструкции по эксплуатации BRAUN, которая является гарантийным талоном.

Данные гарантийные обязательства действуют во всех странах, где изделие распространяется самой фирмой Braun или назначенным дистрибьютором, и где никакие ограничения по импорту или другие правовые положения не препятствуют предоставлению гарантийного обслуживания.

Гарантия не покрывает повреждения, вызванные неправильным использованием (см. также список ниже) и нормальный износ бритвенных сеток ножей, дефекты, оказывающие незначительный эффект на качество работы прибора.

Эта гарантия теряет силу, если ремонт производится не уполномоченным на то лицом, и если использованы не оригинальные детали Braun. В случае предъявления рекламации по условиям данной гарантии, передайте изделие целиком вместе с гарантийным талоном в любой из центров сервисного обслуживания Braun.

Все другие требования, включая требования возмещения убытков, исключаются, если наша ответственность не установлена в законном порядке.

Рекламации, связанные с коммерческим контрактом с продавцом, не попадают под эту гарантию.

Случаи, на которые гарантия не распространяется:

- дефекты, вызванные форс-мажорными обстоятельствами;
- использование в профессиональных целях;
- нарушение требований инструкции по эксплуатации;
- неправильная установка напряжения питающей сети (если это требуется);
- внесение технических изменений;
- механические повреждения;

- повреждения по вине животных, грызунов и насекомых (в том числе случаи нахождения грызунов и насекомых внутри приборов);
- для приборов, работающих от батареек, - работа с неподходящими или истощенными батарейками, любые повреждения, вызванные истощенными или текущими батарейками (советуем пользоваться только предохраненными от протекания батарейками);
- для бритв – смятая или порванная сетка.

Внимание! Оригинальный Гарантийный Талон подлежит изъятию при обращении в сервисный центр для гарантийного ремонта. После проведения ремонта Гарантийным Талоном будет являться заполненный оригинал Листа выполнения ремонта со штампом сервисного центра и подписанный потребителем по получении изделия из ремонта. Требуется проставления даты возврата из ремонта, срок гарантии продлевается на время нахождения изделия в сервисном центре.

В случае возникновения сложностей с выполнением гарантийного или послегарантийного обслуживания просьба сообщать об этом в Информационную Службу Сервиса Braun по телефону 8-800-200-20-20 (звонок из России бесплатный)

Українська

Керівництво з експлуатації

Уважно прочитайте цю інструкцію. Вона містить інформацію про безпеку. Зберігайте її для майбутнього використання.

Застереження

Цей прилад оснащено спеціальним шнуром, який має інтегроване безпечне джерело живлення з наднизькою напругою. Не замінюйте й не модифікуйте будь-яку його частину. В іншому разі існує небезпека ураження електричним струмом.

Використовуйте лише спеціальний шнур, що надходить разом із приладом.

Не використовуйте прилад з пошкодженими компонентами – тримерами, гребінцями чи спеціальним шнуром.

Цей прилад можуть використовувати діти віком від 8 років і старше та особи з обмеженими фізичними, чуттєвими та розумовими можливостями або у яких відсутній досвід та знання відносно поводження з такою технікою за умови, що їм було надано інструкції щодо безпечного застосування приладу і вони усвідомлюють пов'язані із цим небезпеки. Діти не повинні гратися з приладом. Очищення та обслуговування не повинно здійснюватися дітьми віком менше 8 років та без нагляду дорослих.

Опис

- 1 Точний гребінець для бороди й короткого волосся
- 2 Голівка тримера
- 3 Регулятор довжини
- 4 Перемикач вмикання/вимикання
- 5 Роз'єм живлення
- 6 Спеціальний шнур
- 7 Індикатор заряду

Електричні характеристики надруковано на спеціальному шнурі.

Заряджання

Рекомендована температура навколишнього середовища для заряджання – від 5 до 35 °С. Акумулятор може не заряджатися належним чином або взагалі не заряджатися за надто низьких або високих температур. Рекомендована температура навколишнього середовища для гоління тримером становить від 15 до 35 °С. Не піддавайте бритву впливу температур понад 50 °С протягом тривалого часу.

- Під'єднайте прилад до електричної розетки за допомогою спеціального шнура (6). **Прилад заряджається тільки тоді, коли він вимкнений.**
- Повне заряджання триває приблизно 10 годин і забезпечує до 40 хвилин роботи без під'єднання до джерела живлення.
- Індикатор заряду (7) на спеціальному шнурі безперервно світиться під час заряджання приладу.
- Коли бритву повністю заряджено, її можна використовувати до повного розрядження. Потім знову повністю зарядіть бритву.

Тримінг

- Встановіть точний гребінець (1) на голівку тримера (2).
- За допомогою прокручування регулятора довжини (3) оберіть бажану довжину підстригання. Гребінець автоматично піднімається й опускається.
- Налаштування довжини для точного гребінця (1): від 1 до 10 мм, довжина кроку 0,5 мм
- Пересуньте перемикач (3) вгору, щоб увімкнути прилад.
- Підрізайте волосся проти напрямку його росту, направляючи пласку частину гребінця по поверхні шкіри.
- Уникайте забивання гребінця волоссям. Час від часу від'єднуйте його й очищуйте.
- Для надання форми бакам, вусам та частковим коротким бородам зніміть точний гребінець.

Очищення й догляд

- Вимкніть прилад.
- Зніміть голівку тримера.
- За допомогою щітки очистіть голівку, гребінець і прилад.
- Від'єднані голівку й гребінець можна промивати під проточною водою. Вони мають повністю висохнути перед приєднанням.
- Для ефективної роботи тримера слід регулярно змащувати його легким машинним маслом (не входить до комплекту).

Попередження про небезпеку для довкілля

Продукт містить акумулятори і/або електро побутові відходи, що підлягають вторинній переробці. На користь захисту довкілля, не викидайте його разом із домашнім сміттям. Утилізація може бути здійснена у пунктах збору електро побутових відходів Вашої країни.



Виробник залишає за собою право на внесення змін без попереднього повідомлення.

Електричний тример Braun типу 5516 із джерелом живлення типу 5511.

100-240 Вольт, 50-60 Герц, 2 Ватт.

Виготовлено Payer Electric Personal Care Products (SuZhou) Co. в Китаї:
Payer Electric Personal Care Products (SuZhou) Co.,Ltd, Standard factory
C-4 Export Process Zone, 20# Datong Rd.SND Suzhou,215151,China.

UA: Адреса в Україні: ТОВ “Проктер енд Гембл Трейдінг Україна”,
Україна, 04070, м.Київ, вул. Набережно-Хрещатицька, 5/13, корпус літ.
А. Тел. (0-800) 505-000. www.pg.com.ua, www.service.braun.com

Гарантійний термін 2 роки.

Термін служби 2 роки.

Додаткову інформацію про сервісні центри Braun в Україні можна отримати за телефоном гарячої лінії, а також на сервісному порталі виробника в інтернеті – www.service.braun.com

Дата виготовлення вказана у вигляді 3-х значного коду на корпусі виробу, під голівку приладу: перша цифра = остання цифра року, наступні 2 цифри = порядковий номер тижня року виробництва. Наприклад, код «527» означає, що продукт вироблений в 27-й тиждень 2015 року.

Обладнання відповідає вимогам Технічного регламенту обмеження використання деяких небезпечних речовин в електричному та електронному обладнанні.



001

Гарантійні зобов'язання виробника

Для всіх виробів ми даємо гарантію на два роки, починаючи з моменту придбання виробу або з дати його виробництва, у разі відсутності або неналежного оформлення гарантійного талону на виріб.

Протягом гарантійного періоду ми безкоштовно усуваємо шляхом ремонту, заміни деталей або заміни всього виробу будь-які заводські дефекти, викликані недостатньою якістю матеріалів або складання. У випадку неможливості ремонту в гарантійний період виріб може бути замінений на новий або аналогічний відповідно до Закону України «Про захист прав споживачів».

Гарантія набуває сили лише, якщо дата купівлі підтверджується печаткою та підписом дилера (магазину) на гарантійному талоні або на останній сторінці оригінальної інструкції з експлуатації Braun, яка також може бути гарантійним талоном. Ця гарантія дійсна у будь-якій країні, в яку цей виріб поставляється представником компанії виробника або призначеним дистриб'ютором, та де жодні обмеження з імпорту або інші правові положення не перешкоджають наданню гарантійного обслуговування.

Гарантія на замінені частини закінчується в момент закінчення гарантії на даний виріб.

Гарантія не стосується таких випадків: ушкодження, викликані неправильним використанням, нормальне зношення деталей (напр., сіточка для гоління або ріжучого блока), дефекти, що мають незначний вплив на якість роботи пристрою. Ця гарантія втрачає силу, якщо ремонт здійснюється не вповноваженою для цього особою та, якщо використовуються не оригінальні запасні частини виробника.

Строк служби продукції Braun дорівнює гарантійному періоду у два роки з моменту придбання або з моменту виготовлення, якщо дату продажу неможливо встановити.

У випадку пред'явлення рекламачії за умовами даної гарантії, передайте виріб у повному комплекті згідно опису в оригінальній інструкції з експлуатації разом з гарантійним талоном у будь-який сервісний центр, який офіційно вповноважений представником компанії виробника. Всі інші вимоги, разом з вимогами відшкодування збитків, не дійсні, якщо наша відповідальність не встановлена законним чином.

Випадки, на які не розповсюджується гарантія:

- дефекти, викликані форс-мажорними обставинами;
- використання з професійною метою або з метою отримання прибутку;
- порушення вимог інструкції з експлуатації;
- невірне встановлення напруги мережі живлення (якщо це вимагається);
- здійснення технічних змін;
- механічні пошкодження;
- для приладів, що працюють на батарейках - робота з невідповідними або спрацьованими батарейками, будь-які пошкодження, викликані спрацьованими або підтікаючими батарейками;
- пошкодження з вини тварин, гризунів та комах (в тому числі у випадках знаходження гризунів та комах усередині приборів)
- для бритв - зім'ята або порвана сіточка.

Увага! Гарантійний талон підлягає вилученню в разі звернення до сервісного центру з проханням про виконання гарантійного ремонту. Після проведення ремонту гарантійним талоном буде вважатися заповнений оригінал листа виконаного ремонту зі штампом сервісного центру та підписаний споживачем про отримання виробу з ремонту. Гарантійний строк продовжується на термін, який даний виріб знаходився в сервісному центрі в ремонті.

В разі виникнення складнощів з виконанням гарантійного та післягарантійного обслуговування прохання звертатися до інформаційної служби сервісу представника компанії виробника в Україні.

Телефон гарячої лінії 0 800 505 000. Дзвінки по Україні зі стаціонарних телефонних номерів є безкоштовними. Дзвінки з мобільних телефонів оплачуються згідно тарифів відповідного оператора.

Також можна отримати додаткову інформацію на сервісному порталі виробника в інтернеті **www.service.braun.com**

Country of origin: China

To determine the year of manufacture, remove the head and find the 3-digit production code located inside the housing. The first digit of the production code refers to the last digit of the year of manufacture. The next two digits refer to the calendar week in the year of manufacture. Example: “527” – The product was manufactured in week 27 of 2015.


بلد المنشأ: الصين

لتحديد تاريخ الصنع، ارجع إلى رمز الإنتاج المكون من ثلاثة أرقام والمدون بالقرب من اللوحة المعدنية لنوع المنتج. الرقم الأول من رمز الإنتاج يمثل آخر أرقام عام الصنع. أما الرقمين التاليين فيمثلان أسبوعاً محدداً من عام الصنع. مثال: “527” – تم صنع هذا المنتج في الأسبوع 27 من عام 2015.

التنظيف والصيانة

- أوقف الجهاز.
- انزع رأس المشدبة.
- استخدم الفرشاة لتنظيف الرؤوس، والأمشاط، والجهاز.
- يمكن تنظيف الرأس والأمشاط المنزوعة تحت الماء الجاري. دعهم يجفوا تماماً قبل إعادة وصلهم.
- للحفاظ على المشدبة تعمل بشكل صحيح، زيتها بزيت الماكينة الخفيف (غير مشمول) بانتظام.

ملحوظة بيئية

يحتوي المنتج على بطاريات و/أو ونفايات كهربائية قابلة لإعادة التدوير. وحفاظاً على البيئة، لا تتخلص منها في النفايات المنزلية، ولكن ضعها في نقاط تجميع النفايات الكهربائية المتوفرة في بلدك لإعادة تدويرها. 

المعلومات قابلة للتغيير بدون إشعار مسبق.

ضمان

نقدم ضماناً لمدة عامين على هذا المنتج، يبدأ من تاريخ الشراء. وسنقوم في أثناء فترة الضمان بعلاج أي عيوب في المنتج تكون ناشئة عن أخطاء أو عيوب في المواد الخام أو الصناعة، حيث سنقوم بإصلاح أو استبدال الجهاز مجاناً وفقاً لما نراه مناسباً. يمتد هذا الضمان لجميع البلدان التي يوزع بها هذا الجهاز عن طريق براون أو موزعيه المعتمدين.

لا يغطي هذا الضمان: التلف الناجم عن سوء الاستعمال أو الاستهلاك العادي (مثلاً لرقاقة الحلاقة أو شفرة القص)، بالإضافة إلى العيوب غير المؤثرة على عمل أو قيمة الجهاز. ويصبح الضمان لاغياً إذا ما خضع الجهاز لأي إصلاحات من أشخاص غير معتمدين من قبل براون أو إذا لم تستخدم قطع غيار براون الأصلية.

للحصول على الخدمة خلال فترة الضمان، قدم الجهاز كاملاً أو أرسله مع إيصال الشراء الخاص بك لأحد مراكز خدمة براون المعتمدة.

الشحن

درجة الحرارة المحيطة الموصى بها للشحن هي 5 إلى 35 درجة مئوية. وقد لا تشحن البطارية بصورة صحيحة أو قد لا تشحن بالمرة في درجات الحرارة بالغة الانخفاض أو الارتفاع.

درجة الحرارة المحيطة الموصى بها للتشذيب هي 15 إلى 35 درجة مئوية. لا تُعرّض ماكينة الحلاقة لدرجات حرارة أعلى من 50 درجة مئوية لفترات زمنية طويلة.

- قم بتوصيل الجهاز عبر مجموعة الكابل الخاصة (6) بمخرج كهرباء. سيتم شحن الجهاز فقط عندما يكون مغلقاً.
- يستغرق وقت الشحن الكامل حوالي 10 ساعات ويمكنك الشحن الكامل ما يصل إلى 40 دقيقة من العمل دون كابل كهربائي.
- مؤشر الشحن (7) في مجموعة الكابل الخاصة يضيء بشكل مستمر عندما يتم شحن الجهاز.
- حالما يكتمل شحن ماكينة الحلاقة، فرغ الشحن من خلال الاستعمال المعتاد. ثم أعد شحنها بالكامل.

التشذيب

- ضع مشط التخفيف (1) على رأس المشذبة (2).
- حوّل محدّد الطول (3) إلى طول القص المطلوب. يندفع المشط تلقائياً لأعلى أو لأسفل.
- إعدادات الطول لمشط التخفيف (1): بطول 1 إلى 10 ملم بدرجات 0.5 ملم
- ادفع مفتاح التشغيل / الإيقاف لتشغيل الجهاز.
- شدّب في الاتجاه المعاكس لنمو الشعر عن طريق توجيه جزء المشط المسطح فوق الجلد.
- تجنّب تشابك المشط مع الشعر. أزل المشط ونظّفه من وقت لآخر.
- لتحديد السوالمف، والشوارب، واللحي القصيرة الجزئية، انزع مشط التخفيف.

اقرأ هذه التعليمات كاملةً، فهي تحتوي على معلومات السلامة. واحتفظ بها حتى يمكنك الرجوع إليها في المستقبل.

تحذيرات

ستصلك مع هذا الجهاز مجموعة كابل خاصة مع مصدر طاقة مضمن وآمن بفولتية منخفضة للغاية. لا تستبدل أي جزء منه أو تعبث به. وإلا فستعرض نفسك لخطر الصعقة الكهربائية.

لا تستخدم سوى مجموعة الكابل الخاصة الواردة مع الجهاز.

لا تستخدم الجهاز مع أي من الملحقات التالفة مثل المشدبات، والأمشاط أو مجموعة الكابل الخاصة.

يستطيع الأطفال في سن 8 سنوات فأكبر استعمال هذا الجهاز والأشخاص محدودي القدرات الجسدية أو الحسية أو العقلية أو ممن تنقصهم المعرفة والخبرة الكافية، في حال توفر الإشراف والمراقبة أو إعطائهم إرشادات الاستخدام الآمن للجهاز مع فهمهم الأخطار المحتملة. يجب ألا يُسمح للأطفال بالعبث في هذا الجهاز. يجب ألا يُسمح للأطفال بتنظيف هذا الجهاز أو صيانته، إلا إذا كانت أعمارهم تزيد عن 8 سنوات ويتم ذلك تحت إشراف الكبار.

الوصف

- 1 مشط التخفيف للحية والشعر القصير
- 2 رأس المشدبة
- 3 محدّد الطول
- 4 مفتاح تشغيل/إيقاف
- 5 مقبس الطاقة
- 6 مجموعة الكابل الخاصة
- 7 مؤثر الشحن

لتتعرف على المواصفات الكهربائية، أنظر الكلام المطبوع على مجموعة الكابل الخاصة.