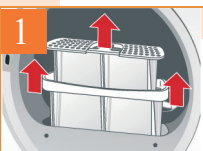


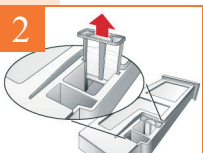
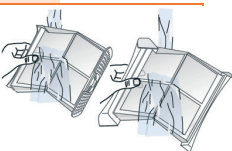
После каждой сушки

i После каждой сушки необходимо тщательно очистить ворсовый фильтр и опорожнить резервуар для конденсата.



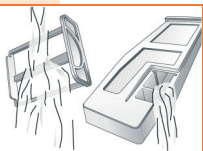
Очистка ворсового фильтра

Во время сушки в ворсовый фильтр собираются ворсинки и волосы, которые могут быть на белье. Засоренный или плохо очищенный ворсовый фильтр может ограничить циркуляцию воздуха, и сушильная машина не сможет работать на полную мощность. Чтобы этого не случилось, ворсовый фильтр необходимо очищать после каждой сушки. Для этого промойте фильтр под струей воды и тщательно просушите его. См. также указания по «Уходу и очистке» в руководстве по эксплуатации.

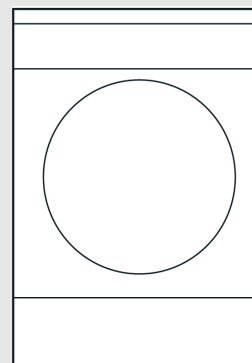


Опорожнение резервуара для конденсата

Выливайте воду из резервуара для конденсата после каждой сушки, так как иногда полный резервуар может вызвать отмену следующей программы сушки. Регулярно мойте сетчатый фильтр в резервуаре для конденсата под струей воды или в посудомоечной машине. См. также указания по «Уходу и очистке» в руководстве по эксплуатации.



Более подробную информацию можно найти в руководствах по монтажу, эксплуатации и уходу за сушильной машиной. Важные указания приведены, прежде всего, в главе «Что делать, если...» и «Сервисная служба».



Сушильная машина

Что нужно обязательно знать перед началом эксплуатации ru

Перед первой эксплуатацией сушильной машины внимательно изучите эту памятку, так как она содержит в сжатом виде всю важную информацию, которую необходимо знать для правильной эксплуатации машины.

Остаточная влажность белья

- i**
- Бельё кажется более влажным, чем есть на самом деле.
 - При любой программе бельё сушится при щадящей температуре с использованием технологии теплового насоса. Но для получения оптимальных результатов необходимо учитывать максимальный объём загрузки и тип белья.
 - См. также указания в главе «Указания по сушке белья» в руководстве по эксплуатации.

Бельё кажется на ощупь более влажным

Если вы считаете, что бельё слишком влажное, можно использовать функцию точной настройки результата сушки. Указания по настройке желаемого результата сушки см. в главе «Точная настройка результата сушки» или «Степень сушки» в руководстве по эксплуатации.

Бельё высушено неравномерно...

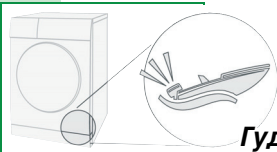
При одновременной сушке тонких и толстых, а также многослойных текстильных изделий они высыхают по-разному. Для обеспечения равномерной сушки следует рассортировать вещи по типам белья и виду ткани. При необходимости можно досушить бельё, выбрав программу сушки по времени.

Бельё ещё заметно влажное...

Проверьте, не была ли программа прервана после появления такой индикации, как, например, «Опорожнить резервуар» или «Очистить ворсовый фильтр», в результате чего сушка не была завершена. Устраните проблему и возобновите программу. См. главу «Что делать, если...» в руководстве по эксплуатации.

Нормальный шум во время работы

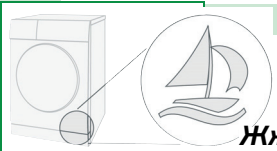
i Обратите внимание: процесс сушки всегда сопровождается характерными звуками, исходящими от компрессора, насоса и перемещающегося белья.



Гудение

Компрессор в сушильной машине издаёт гудящие звуки. При этом громкость и высота этих звуков может варьироваться.

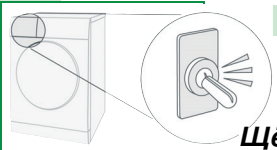
Гудение...



Жужжание

Для охлаждения компрессора сушильной машины периодически включается вентилятор, что сопровождается характерным жужжанием.

Жжжжж...

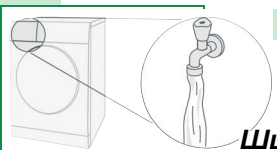


Щёлканье

Запуск процесса автоматической очистки теплообменника сопровождается характерным щёлканьем.

Щёлк...

i Во время автоматической очистки на дисплее отображается «cln» (Clean/Очистка) или «Ополаскивание теплообменника».

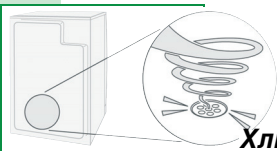


Журчание

В процессе автоматической очистки слышно журчание воды.

Шшшшш...

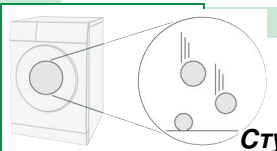
i Во время автоматической очистки на дисплее отображается «cln» (Clean/Очистка) или «Ополаскивание теплообменника».



Слив воды

Слив конденсата в резервуар также сопровождается характерными звуками.

Хлюп...



Стук

Когда твёрдые элементы (пуговицы, молнии, пряжки и т.д.) касаются стенок машины, может возникать стук.

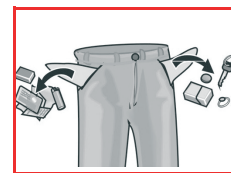
Стук...

! Указания

i Обязательно соблюдайте правила техники безопасности, а также указания главы «Что делать, если...» в руководстве по эксплуатации.



Удалите посторонние предметы перед началом сушки



Перед загрузкой белья выньте из карманов все предметы, особое внимание обратите на то, чтобы там не остались зажигалки, спички и т.п. Соблюдайте максимальный объём загрузки. См. также указания главы «Указания по сушке белья» в руководстве по эксплуатации.



Нажимайте на клавиши несколько раз

Все клавиши являются высокочувствительными, поэтому для их нажатия достаточно лёгкого прикосновения. Если необходимо несколько раз нажать клавишу, в особенности при настройке опций, после каждого нажатия следует отпускать клавишу для активизации датчика. Как правило, при нажатии клавиши выполняется квитирование.



Индикация «Время до окончания» на дисплее

При выборе программы на дисплее отображается предполагаемая продолжительность сушки при максимальном объёме загрузки. В процессе сушки датчики машины определяют фактический объём загрузки, а также влажность белья и корректируют продолжительность программы. Поэтому значение времени до окончания программы на дисплее меняется.



Прерывание/изменение программы

Вы можете на короткое время прервать процесс сушки, чтобы добавить или вынуть бельё либо изменить программу. При этом, в зависимости от модели, значение времени до окончания обнуляется и начинается его новый отсчёт или сохраняется на время прерывания, а через некоторое время корректируется. Для обеспечения хороших результатов автоматической очистки теплообменника необходимо, чтобы программа сушки всегда выполнялась до конца. Не прерывайте программу сушки до окончания автоматической программы очистки.



Добавки для белья/уход и очистка

Не допускайте контакта моющих средств и средств для предварительной обработки белья (например, пятновыводителей, спреев для предварительной стирки и т.д.) с поверхностями сушильной машины. При необходимости немедленно вытрите остатки распыленного средства/капли влажной тряпкой. См. также указания в главе «Очистка и уход» в руководстве по эксплуатации.