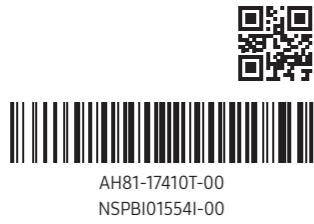


SAMSUNG

Ghid simplu de utilizare

Figurile și ilustrațiile din acest Ghid simplu de utilizare sunt furnizate doar ca referință și pot diferi de aspectul produsului real



AH81-17410T-00
NSPB01554I-00

HW-Q930D / HW-Q800D

Puteți accesa Ghidul de utilizare în centrul online de asistență pentru clienți Samsung prin scanarea codului QR din partea stângă.
Pentru a vizualiza manualul pe PC sau pe dispozitivul mobil, descărcați manualul în format de document de pe site-ul web Samsung. (<http://www.samsung.com/support>)

© 2024 Samsung Electronics Co., Ltd. Toate drepturile rezervate.

Contactați SAMSUNG WORLD WIDE

Dacă aveți orice întrebări sau comentarii legate de produsele Samsung, contactați centrul de service Samsung.

Țară/Regiune	Centrul de service Samsung	Site Web
UKRAINE	0-800-502-000	www.samsung.com/ua/support
MOLDOVA	+373-22-667-400	www.samsung.com/ua/support/moldova

INFORMAȚII DESPRE SIGURANȚĂ

AVERTIZĂRI DE SIGURANȚĂ

PENTRU A REDUCE PERICOLUL DE ELECTROCUTARE, NU DEMONTAȚI CAPACUL (SAU PARTEA DIN SPATE).
ÎN INTERIOR NU EXISTĂ COMPONENTE CARE POT FI REPARATE DE CĂTRE UTILIZATOR. TOATE REPARAȚIILE TREBUIE EFECTUATE NUMAI DE CĂTRE PERSONAL DE CALIFICAT. Consultați tabelul de mai jos pentru o explicație a simbolurilor care pot apărea pe produsul dvs. Samsung.

	ATENȚIE RISC DE ELECTROCUTARE. A NU SE DESCHIDE.
	Acest simbol indică faptul că tensiunea din interior este ridicată. Orice fel de contact cu părțile interioare ale acestui produs este periculos.
	Acest simbol indică faptul că produsul este însoțit de documentație importantă privind utilizarea și întreținerea.
	Produs clasa II: Acest simbol indică faptul că nu este necesară legarea de siguranță la împământare. Dacă acest simbol nu este prezent pe un produs cu un cablu de alimentare, produsul TREBUIE să aibă o bună conexiune la împământare (masă).
	Tensiune CA: Tensiunea nominală marcată cu acest simbol este tensiune c.a.
	Tensiune c.c.: Tensiunea nominală marcată cu acest simbol este tensiune c.c.
	Atenție. Consultați Instrucțiunile de utilizare: Acest simbol îndrumă utilizatorul să consulte manualul de utilizare pentru mai multe informații legate de siguranță.

AVERTISMENT

- Pentru a reduce riscul de incendiu sau de electrocutare, nu expuneți acest aparat electrocasnic la ploaie sau umiditate.

ATENȚIE

- PENTRU A PREVENI ELECTROCUTAREA, POTRIVIȚI PARTEA LATĂ A ȘTECĂRULUI ÎN SLOTLUL MAI LAT ȘI INTRODUCEȚI PÂNĂ LA CAPĂT.
- Acest aparat trebuie să fie conectat în permanență la o priză de c.a. cu o conexiune de împământare, de protecție.
- Pentru a deconecta aparatul de la sursa de alimentare la rețea, ștecărul trebuie scos din priză de alimentare la rețea, astfel încât conectorul să rămână pregătit pentru funcționare.
- Nu expuneți aparatul la picurare sau stropire. Nu așezați pe aparat obiecte umplute cu lichide, cum ar fi vasele.
- Pentru a oprit complet aparatul, trebuie să scoateți ștecărul de alimentare din priză de perete. Prin urmare, ștecărul de alimentare trebuie să poată fi accesat ușor și rapid

MĂSURI DE PRECAUȚIE

- Asigurați-vă că sursa de alimentare cu c.a. sau c.c. din locuința dvs. respectă cerințele energetice menționate pe eticheta de identificare situată pe partea inferioară a produsului. Instalați produsul pe orizontală, pe o bază adecvată (mobilă), lăsând suficient spațiu în jur pentru ventilare (7-10 cm). Asigurați-vă că sloturile de ventilare nu sunt acoperite. Nu plasați unitatea pe amplificatoare sau alte echipamente care se pot încălzi. Această unitate este concepută pentru uz continuu.
Pentru a oprim complet unitatea, deconectați cablul de c.a. de la priză de perete. Dacă intenționați să nu utilizați unitatea pentru o perioadă mai lungă, deconectați-o.
Deconectați cablul c.a. de la priză de perete în timpul furtunilor. Vărfurile de tensiune produse de fulgere ar putea deteriora unitatea.
- Nu expuneți unitatea la lumina directă a soarelui sau la alte surse de căldură. Acest lucru poate cauza supraîncălzirea și defectarea unității.
- Protejați aparatul de umiditate (de ex., vase) sau de căldură excesivă (de ex., un semineu) sau de echipamentele care creează câmpuri magnetice sau electrice puternice. În cazul în care unitatea funcționează în mod necorespunzător, deconectați cablul de alimentare de la priză de perete de c.a. Produsul nu este destinat uzului industrial. Acesta este conceput exclusiv pentru uz personal. În cazul în care produsul este depozitat la temperaturi scăzute, poate apărea condensul. Dacă transportați unitatea pe timp de iarnă, așteptați aproximativ 2 ore până când unitatea ajunge la temperatura camerei înainte de utilizare.
- Bateria utilizată cu acest produs conține substanțe chimice dăunătoare mediului. Nu aruncați bateria la gunoii menajer general. Nu expuneți bateria la căldură excesivă, la lumina directă a soarelui sau la foc. Nu scurcircuitați, nu dezasamblați și nu supraîncălziți bateria.
ATENȚIE: Pericol de explozie dacă bateria este înlocuită încorect. Înlocuiți numai cu același tip sau cu un tip echivalent.

Sunetul se întrerupe atunci când dispozitivul este conectat prin Bluetooth.

- Unele dispozitive, cum ar fi cuptoarele cu microunde, routerele wireless etc., pot provoca interferențe dacă se află prea aproape de dispozitivul Soundbar.
- Dacă dispozitivul conectat prin Bluetooth este mutat prea departe de dispozitivul Soundbar, sunetul se poate întrerupe. Mutăți dispozitivul mai aproape de Soundbar.
- Dacă o parte a corpului dvs. intră în contact cu un emițător-receptor Bluetooth sau dacă produsul este instalat pe mobilier metalic, sunetul se poate întrerupe. Verificați mediul de montare și condițiile de utilizare.

Dispozitivul Soundbar nu va conecta la Wi-Fi.

- Asigurați-vă că routerul wireless este pornit și apoi reconectați-l după repornire.
- Dispozitivul Soundbar nu se va conecta dacă semnalul wireless este prea slab. Dacă este posibil, încercați să mutați routerul mai aproape de dispozitivul Soundbar sau să eliminați toate obstacolele care se află între dispozitivul Soundbar și router.

Soundbar nu pornește automat deodată cu televizorul.

- Când opriți sistemul Soundbar în timp ce vă uitați la televizor, sincronizarea energiei cu televizorul este dezactivată. Mai întâi, opriți televizorul.

01 VERIFICAREA COMPONENTELOR

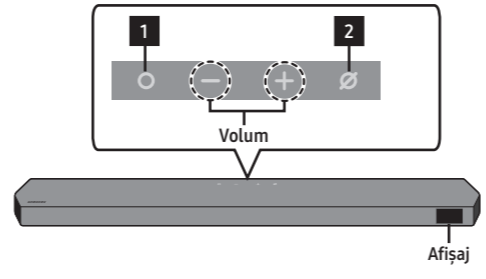
- Unitate principală Soundbar
- Telecomandă pentru sistemul Soundbar
- Baterii
- Subwoofer
- Difuzor surround x2 (stânga/dreapta, doar pentru modelul HW-Q930D)
- HW-Q930D : Cablu de alimentare X 4 (subwoofer, difuzor surround, Soundbar)
- HW-Q800D : Cablu de alimentare X 2 (subwoofer, dispozitiv Soundbar)
- Cablu HDMI
- Ghid pentru suportul de perete
- Șurub suport X 2
- Șurub (M4 x L10) X 2
- Suport de fixare pe perete X 2
- Talpă de cauciuc X 4

NOTĂ

- Pentru informații suplimentare despre alimentarea cu energie electrică și consum, consultați eticheta atașată produsului. (Etichetă: Partea din spate a unității principale Soundbar).
- Pentru achiziționarea componentelor suplimentare sau a cablurilor optionale, contactați un centru de service Samsung sau Centrul de asistență clienți Samsung.
- Numărul cablurilor de alimentare poate fi diferit în funcție de model.

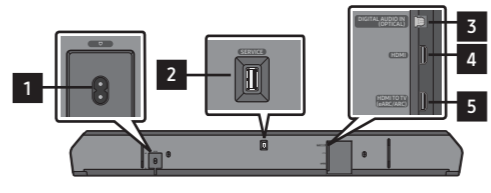
02 PREZENTAREA GENERALĂ A PRODUSULUI

Panoul superior al dispozitivului Soundbar



- 1** **Buton (Multifuncțional)**
În modul Stare de veghe, apăsați butonul **(Multifuncțional)** pentru a porni dispozitivul Soundbar. Apăsați butonul **(Multifuncțional)** pentru a schimba sursa de intrare.
- 2** **Butonul (Microfon pornit/oprit)**
Apăsați butonul pentru a porni sau a opri microfonul. Atunci când microfonul este oprit, indicatorul LED va lumina roșu.
Pentru a comuta la modul **BT PAIRING** în modul **BT**, țineți apăsat butonul **(Microfon pornit/oprit)** din partea de sus a dispozitivului Soundbar timp de peste 5 secunde.

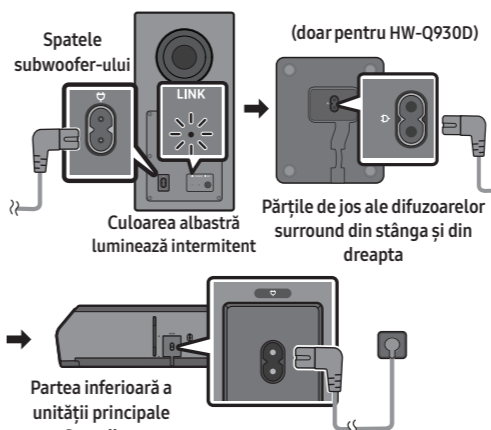
Panoul inferior al dispozitivului Soundbar



- 1** **POWER**
Conectați cablul de alimentare c.a. al dispozitivului Soundbar.
- 2** **SERVICE**
Conectați un dispozitiv de stocare USB pentru a actualiza software-ul produsului.
- 3** **DIGITAL AUDIO IN (OPTICAL)**
Conectați ieșirea (optică) digitală a unui dispozitiv extern.
- 4** **HDMI**
Permite intrarea simultană de semnale digitale video și audio prin intermediul unui cablu HDMI.
Conectați la portul HDMI de ieșire al unui dispozitiv extern.
- 5** **HDMI TO TV (eARC/ARC)**
Conectați la mufa HDMI de pe un televizor TV.

03 CONECTAREA DISPOZITIVULUI SOUNDBAR

Conectarea unităților la o sursă de alimentare



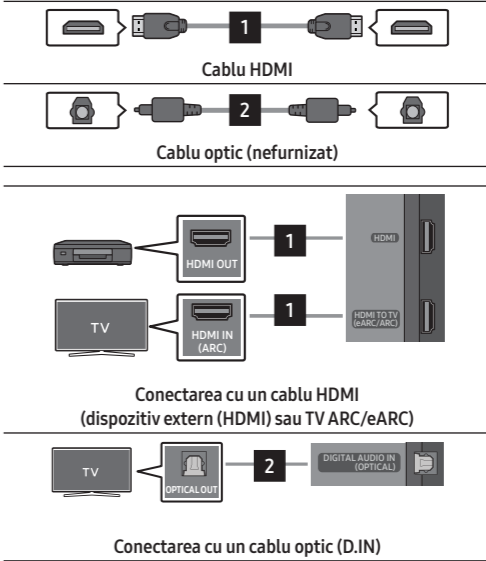
- Atunci când se stabilește o conexiune între dispozitivul Soundbar, subwoofer și difuzoarele surround, indicatorul LED LINK nu mai luminează intermitent, ci se aprinde albastru continuu.

08 SPECIFICAȚII ȘI GHID

Sistem acustic

Nume model	Cerințe energetice	Consum de energie electrică
HW-Q930D	100-240 V C.A. - 50/60 Hz	39 W
Greutate	Dimensiuni (L x l x A)	
5,1 kg	1110,7 x 60,4 x 120,0 mm	
Interval temperaturi de funcționare	Interval umiditate de funcționare	
Între +10 °C și +40 °C	Între 10 % și 80 %, fără condens	
Temperatura de depozitare	Umiditatea de depozitare	
Între -20 °C și +45 °C	Între 5 % și 95 %, fără condens	
AMPLIFICATOR	Putere de alimentare nominală	
	240 W	
Formate de redare acceptate		
Dolby 5.1ch / Dolby Digital Plus / Dolby TRUE HD / Dolby ATMOS / DTS 5.1ch / DTS HD / DTS-HD Master Audio / DTS:X / LPCM 8Ch		
Nume subwoofer	Cerințe energetice	Consum de energie electrică
PS-WQ930D	110-240 V C.A. - 50/60 Hz	28 W
Greutate	Dimensiuni (L x l x A)	
9,8 kg	210,0 x 403,0 x 403,0 mm	
AMPLIFICATOR	Putere de alimentare nominală	
	160 W	
Nume difuzor surround (doar pentru HW-Q930D)	Cerințe energetice	Consum de energie electrică
PS-RQ930D (STÂNGA/DREAPTA)	100-240 V C.A. - 50/60 Hz	19 W
Greutate	Dimensiuni (L x l x A)	
3,1 kg	129,5 x 201,3 x 140,4 mm	
AMPLIFICATOR	Putere de alimentare nominală	
	140 W	

04 UTILIZAREA UNEI CONEXIUNI CU FIR



NOTĂ

- Când sunetul televizorului nu este redat, apăsați butonul **(Multifuncțional)** din partea superioară a dispozitivului Soundbar sau butonul **(Sursă)** de pe telecomandă pentru a selecta modul **TV ARC**.
- Cablul recomandat este HDMI certificat de HDMI.org.
- Când utilizați un cablu optic și terminalele au capace, asigurați-vă că ați șis capacele.

Utilizarea funcției Q-Symphony

Atunci când dispozitivul Soundbar se conectează la un televizor Samsung care acceptă funcția Q-Symphony, puteți reda sunetul simultan prin dispozitivul Soundbar și televizor. Dacă utilizați funcția Q-Symphony, sunetul surround redat de televizor vă permite să vă bucurați de un efect de sunet surround mai bogat, mai tridimensional.

Atunci când dispozitivul Soundbar este conectat, pe televizor apare meniul **Q-Symphony**. (Mesajul afișat poate fi diferit în funcție de modelul televizorului.)
(Setări (⊞) → Toate setările (⊞) → Sunet → Ieșire sunet)

Utilizarea funcției SpaceFit Sound
Această funcție analizează spațiul de ascultare al utilizatorului cu microfonul dispozitivului Soundbar și oferă un sunet optim pentru spațiul respectiv. Optimizarea sunetului se efectuează automat.

NOTĂ

- Samsung Electronics Co., Ltd își rezervă dreptul de a modifica specificații fără notificare.
- Greutatea și dimensiunile sunt aproximative.
- Difuzoarele surround sunt furnizate numai pentru anumite modele.

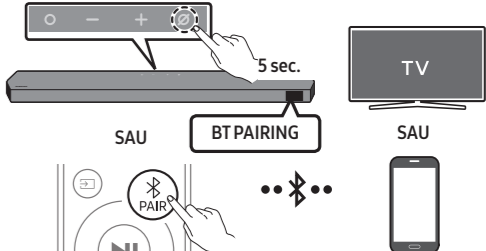
Măsură de precauție: Sistemul Soundbar va reporni automat dacă activa/dezactivează funcția Wi-Fi.

Metoda de dezactivare a portului Wi-Fi
Apăsați butonul **CH LEVEL** de pe telecomanda dispozitivului Soundbar timp de 30 de secunde pentru a porni/opri conexiunea Wi-Fi.

Metoda de dezactivare a portului Bluetooth
Apăsați butonul **PHONE CONTROL** de pe telecomanda dispozitivului Soundbar timp de 30 de secunde pentru a porni/opri conexiunea Bluetooth.

05 UTILIZAREA UNEI CONEXIUNI WIRELESS

Conectarea prin Bluetooth



- Căutați dispozitivul Bluetooth pe televizor sau pe dispozitivul mobil.

Care este diferența dintre BT READY și BT PAIRING?
BT READY : În acest mod, puteți reconecta orice televizor Samsung sau dispozitiv mobil conectat anterior.
BT PAIRING: În acest mod, puteți conecta un dispozitiv nou la Soundbar.
(Apăsând butonul **PAIR** de pe telecomandă sau țineți apăsat butonul **(Microfon pornit/oprit)** de pe partea superioară a dispozitivului Soundbar timp de mai mult de 5 secunde în timp ce dispozitivul Soundbar este în modul „BT.”)

NOTĂ

- Dacă vi se solicită codul PIN când conectați un dispozitiv Bluetooth, introduceți „0000”.

Conectarea prin Wi-Fi (rețea wireless)

- Pentru a conecta sistemul Soundbar la un dispozitiv mobil printr-o rețea wireless (Wi-Fi), este necesară aplicația **SmartThings**.
- Conectați dispozitivul dvs. mobil (smartphone, tabletă etc.) la rețeaua Wi-Fi la care este conectat și televizorul.
- Instalați și lansați aplicația **SmartThings** pe dispozitivul dvs. mobil (smartphone, tabletă etc.).
- Urmați instrucțiunile din ecranul de aplicație de pe dispozitivul mobil pentru a conecta sistemul Soundbar la rețeaua dvs. Wi-Fi.

06 DEPANARE

Înainte de a solicita asistență, verificați următoarele.

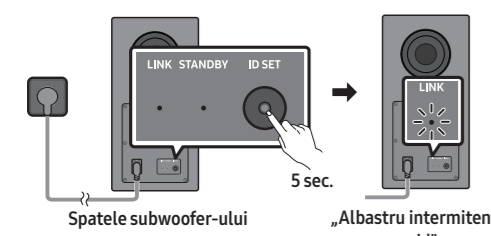
Dispozitivul Soundbar nu pornește.

- Verificați dacă cablul de alimentare al sistemului Soundbar este corect introdus în priză.

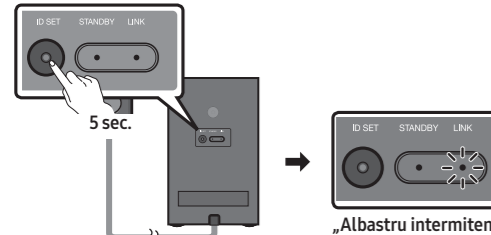
Când subwooferul sau difuzoarele cu sunet Surround nu se conectează automat

- Opriți unitatea principală a dispozitivului Soundbar.
- Mențineți apăsat **ID SET** pe partea din spate a subwooferului și a difuzoarelor surround timp de cel puțin 5 secunde.
 - Este posibil ca difuzoarele surround să nu fie furnizate, în funcție de model.

Subwoofer

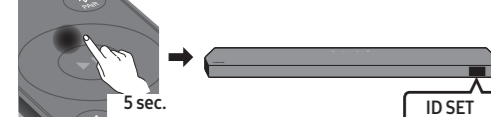


Difuzor surround (doar pentru HW-Q930D)



Părțile din spate ale difuzoarelor surround din stânga și din dreapta

- Apăsați butonul **Sus** de pe telecomandă timp de 5 secunde.



- Verificați dacă indicatorul LINK LED luminează continuu albastru (conexiune finalizată).
 - Atunci când se stabilește o conexiune între dispozitivul Soundbar, subwoofer și difuzoarele surround, indicatorul LED LINK nu mai luminează intermitent, ci se aprinde albastru continuu.

Dispozitivul Soundbar nu funcționează corect.

- După ce scoateți cablul de alimentare, introduceți-l din nou.
- Încercați după inițializarea produsului.
- Dacă nu primește semnal, dispozitivul Soundbar se oprește automat după o anumită perioadă de timp. Porniți alimentarea.

Telecomanda nu funcționează

- Îndreptați telecomanda direct către dispozitivul Soundbar.
- Înlocuiți bateriile cu unele noi.

Indicatorul Soundbar luminează constant în roșu.

- Microfonul este oprit.
- Porniți microfonul.

Sunetul nu este redat prin dispozitivul Soundbar.

- Volumul de pe Soundbar este prea mic sau dezactivat. Reglați volumul.
- Când este conectat un dispozitiv extern (STB, dispozitiv Bluetooth, dispozitiv mobil etc.), reglați volumul dispozitivului extern.
- Pentru redarea sunetului televizorului, selectați sistemul Soundbar. (Televizor Samsung: Acasă (⏏) → Meniu → Setări (⊞) → Toate setările (⊞) → Sunet → Ieșire sunet → Selectare Soundbar)
- Scoateți cablul din Soundbar, apoi reconectați-l.

Sunetul nu este redat din subwoofer sau din difuzoarele surround.

- Verificați dacă indicatorul LED de pe partea din spate a subwooferului și a difuzoarelor surround luminează în culoarea albastră. Reconectați-l când LED-ul albastru se aprinde intermitent sau LED-ul roșu luminează.

Dacă televizorul nu este conectat prin HDMI TO TV (eARC/ARC)

- Verificați dacă ați conectat corect cablul HDMI la terminalul ARC.
- Conexiunea poate să nu fie posibilă din cauza dispozitivului extern conectat (set-top box, consolă de jocuri etc.). Conectați direct sistemul Soundbar.
- Este posibil ca HDMI-CEC să nu fie activat pe televizor. Porniți CEC pe meniul televizorului. (Televizor Samsung: Acasă (⏏) → Meniu → Setări (⊞) → Toate setările (⊞) → Conexiune → Manager dispozitive externe → Anynet+ (HDMI-CEC) PORNIT)

Dispozitivul Soundbar nu se va conecta prin Bluetooth.

- Când conectați un dispozitiv nou, comutați la „BT PAIRING” pentru conectare. (Apăsați butonul **PAIR** de pe telecomandă sau apăsați butonul **(Microfon pornit/oprit)** de pe unitate timp de cel puțin 5 secunde.)
- Reconectați-l după ce eliminați lista de difuzoare Bluetooth de pe dispozitivul de conectat. (Televizor Samsung: Acasă (⏏) → Meniu → Setări (⊞) → Toate setările (⊞) → Sunet → Ieșire sunet → Listă difuzoare Bluetooth)