

SAMSUNG

ПОСІБНИК КОРИСТУВАЧА

SM-R190

Ukrainian. 06/2021. Rev.1.1

www.samsung.com

Зміст

Основні положення

- 3 Ознайомтеся перед початком використання
- 6 Про Galaxy Buds Pro
- 7 Зовнішній вигляд і функції пристрою
- 9 Приєднання вкладиша у вухо до вкладного навушника
- 10 Зарядження акумулятора
- 15 Стани світлових індикаторів акумулятора

Додаток

- 38 Усунення неполадок
- 41 Догляд за навушниками Galaxy Buds Pro
- 43 Перезапуск вкладних навушників
- 43 З'єднання вкладних навушників
- 43 Виймання акумулятора

Використання вкладних навушників

- 17 Під'єднання вкладних навушників до мобільного пристрою
- 22 Носіння вкладних навушників
- 23 Керування вкладними навушниками дотиком
- 26 Користування режимом контролю шуму
- 28 Використання Vixby
- 29 Прослуховування музики
- 30 Використання еквайзера
- 31 Використання функцій виклику

Програма Galaxy Wearable

- 32 Вступ
- 33 Під'єднання та від'єднання вкладних навушників
- 34 Перегляд стану Galaxy Buds Pro й зміна налаштувань

Основні положення

Ознайомтеся перед початком використання

Для безпечного та належного користування пристроєм перш за все уважно ознайомтеся з цим посібником.

- В описах використовуються стандартні налаштування пристрою.
- Деякий вміст на вашому пристрої може бути іншим залежно від регіону, технічних характеристик моделі чи програмного забезпечення пристрою. Зовнішній вигляд продукту може відрізнятися від зображення. Вміст може змінюватися без завчасного попередження.
- Перед використанням інших мобільних пристроїв переконайтеся, що вони сумісні з цим пристроєм. З технічними характеристиками сумісних мобільних пристроїв можна ознайомитися на вебсайті Samsung.
- Модифікація операційної системи пристрою або встановлення програм з неофіційних джерел може призвести до несправностей у пристрої, пошкодження або втрати даних. Такі дії є порушенням ліцензійної угоди Samsung і роблять гарантію недійсною.
- Деякі функції можуть працювати не так, як описано в цьому посібнику, залежно від виробника і моделі мобільного пристрою, який ви підключаєте до цього пристрою.
- Цей пристрій містить певне вільне програмне забезпечення з відкритим вихідним кодом. Інформацію щодо ліцензій на програмне забезпечення з вихідним кодом, що застосовується у даному продукті, можна знайти на вебсайті opensource.samsung.com.

Застереження щодо стійкості до впливу води

Вкладні навушники захищені від води, проте можуть пошкодитися при використанні в умовах, що не відповідають стандарту IPX7. Ретельно виконуйте дані інструкції, їх недотримання може призвести до пошкодження пристроїв. Зарядний футляр не захищений від води.

- Не занурюйте пристрої у прісну воду на глибину понад 1 м і не тримайте їх у воді довше ніж 30 хвилин.
- Не піддавайте пристрої дії сильного напору води або проточної води.
- Не носіть пристрої під час плавання, занять водними видами спорту, приймання душу, відвідування спа-салону чи сауни.
- Не кладіть пристрої до пральної або сушильної машини.

- Якщо на пристрої потрапила прісна вода, ретельно витріть їх за допомогою чистої м'якої тканини, а вкладні навушники також струсніть, щоб видалити з них воду. Не занурюйте пристрої в інші рідини, як-от у солону воду, воду в плавальному басейні, мильну воду, олію, парфуми, засіб для захисту від сонця, очищувач для рук, хімічні продукти на кшталт косметичних засобів, іонізовану воду, алкогольні напої чи кислі рідини, та слідкуйте, щоб такі рідини не потрапили на пристрої. Якщо на пристрої потрапили якісь із перелічених рідин чи пристрої було занурено в них, промийте їх прісною водою в мисці і ретельно висушіть, витерши чистою та м'якою тканиною і струснувши, щоб видалити з них воду. Якщо не дотримуватися цих інструкцій, вода може потрапити в стики корпусів пристроїв і вплинути на роботу динаміків, інших функції та їхній зовнішній вигляд.
- **Не рекомендується використовувати пристрої у воді.**
- **Випробування пристроїв відбувалися в контрольованому середовищі. Їх було сертифіковано як пристрої, стійкі до впливу води у визначених умовах (пристрої відповідають вимогам класифікації IPX7, як зазначено у міжнародному стандарті IEC 60529 «Ступінь захисту, що забезпечується оболонками [код IP]»; умови випробування: кімнатна температура, прісна вода, 1 м, впродовж 30 хвилин).**

Застереження щодо користування вкладними навушниками

- Гучні звуки можуть призвести до погіршення слуху.
- Гучні звуки можуть відволікти вас під час руху і призвести до аварії.
- Завжди зменшуйте рівень гучності, перш ніж скористатись вкладними навушниками, і використовуйте якомога нижчий рівень гучності, достатній для прослуховування розмов або музики.
- Тривалий контакт шкіри зі сторонніми речовинами на вкладних навушниках може викликати подразнення. Перш ніж вдягати вкладні навушники, перевіряйте, що вони чисті та сухі.
- У сухому середовищі на вкладних навушниках може накопичуватись статична електрика. Уникайте користування вкладними навушниками в сухому середовищі, в іншому випадку доторкніться до заземленого металевого предмета перед їх використанням, щоб зняти статичний заряд.
- Не використовуйте вкладні навушники під час керування автомобілем або велосипедом. Це може відволікти вас і призвести до аварії, або це може бути заборонено залежно від вашої країни.
- Не зважаючи на те, що Galaxy Buds Pro відповідають міжнародним стандартам безпеки, вставляння вкладних навушників з надмірним зусиллям чи їхнє тривале носіння може призвести до виникнення больових відчуттів чи подразнення шкіри.
- Якщо під час носіння вкладних навушників у вас виникає алергічна реакція на шкірі, негайно припиніть їх носити та зверніться до фахівця.

- Не застосовуйте для очищення вкладних навушників стиснене повітря, ультразвукові хвилі чи зовнішні джерела тепла, якщо на вкладних навушниках або зарядному футлярі присутні пил, піт, чорнила, олія чи хімічні речовини (косметичні засоби, сонцезахисний крем, антибактеріальний спрей, антисептик для рук, мийні засоби, засоби від комах тощо). Це може призвести до змінення забарвлення, корозії чи пошкодження Galaxy Buds Pro.
- Після користування ретельно промивайте вкладиші у вуха чистою водою і витирайте вкладні навушники м'якою сухою тканиною, якщо вони забруднилися.

Пояснювальні значки



Попередження: ситуації, що можуть призвести до травмування себе або інших осіб



Увага: ситуації, що можуть призвести до пошкодження пристрою або іншого обладнання



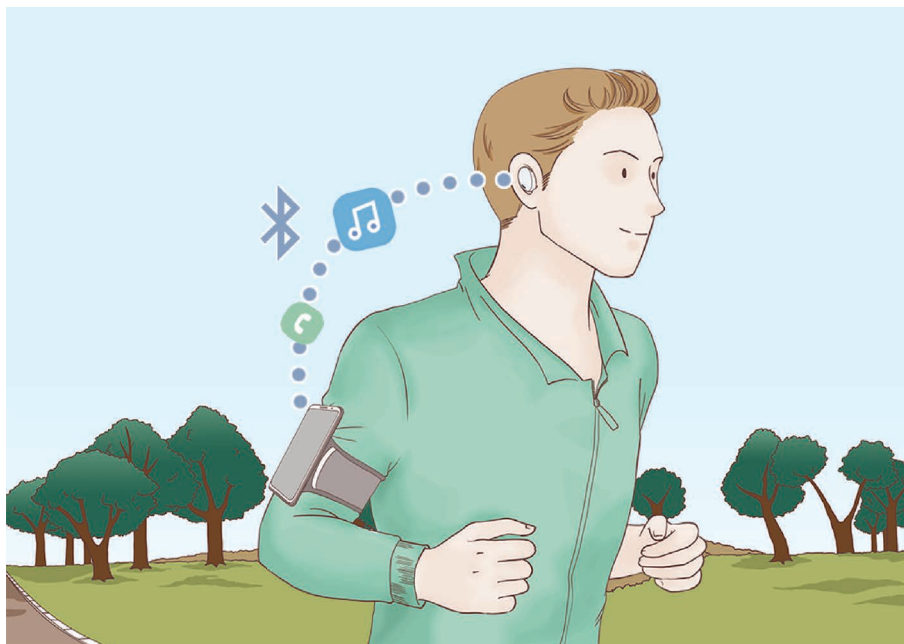
Примітка: примітки, поради з користування або додаткова інформація

Про Galaxy Buds Pro

Galaxy Buds Pro — це бездротові вкладні навушники, за допомогою яких ви можете слухати музику або відповідати на вхідні виклики після підключення до вашого мобільного пристрою, виконуючи одночасно інші дії, наприклад тренування.



Не носіть вкладні навушники у місцях з інтенсивним рухом, наприклад дороги або пішохідні переходи. Це може стати причиною нещасного випадку через сповільнену реакцію.



Зовнішній вигляд і функції пристрою

Комплектація

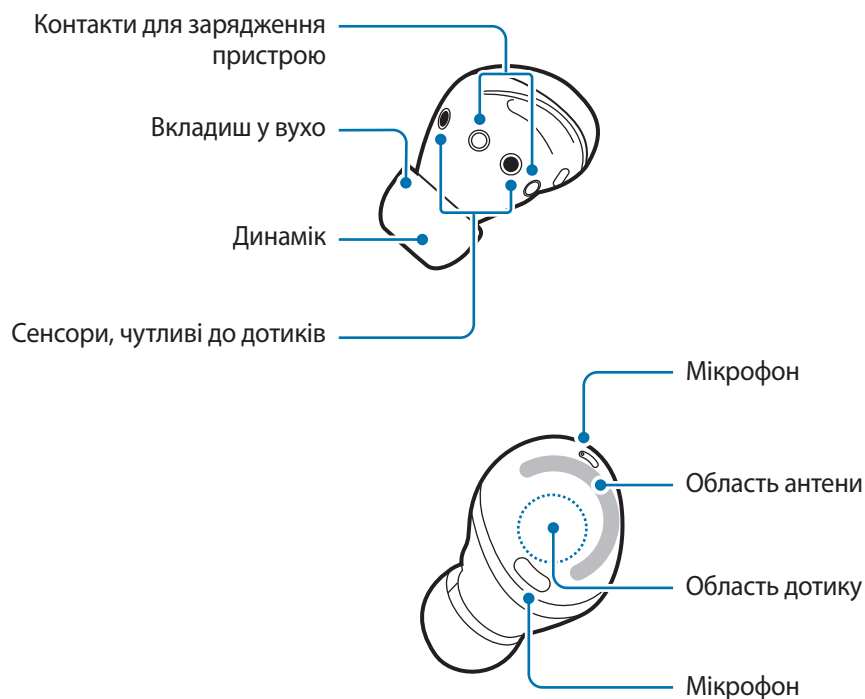
Для отримання інформації про комплектацію дивіться короткий посібник користувача.



- Компоненти, які входять до комплекту Galaxy Buds Pro, будь-які доступні аксесуари та їхні зображення можуть різнитися залежно від країни або оператора зв'язку.
- Компоненти, що постачаються в комплекті, розроблені спеціально для Galaxy Buds Pro й можуть бути несумісними з іншими пристроями.
- Зовнішній вигляд і характеристики можуть змінюватися без завчасного попередження.
- Додаткові аксесуари можна придбати на веб-сайті Samsung. Перед їх придбанням переконайтеся, що вони сумісні з Galaxy Buds Pro.
- Використовуйте лише аксесуари, рекомендовані компанією Samsung. Використання нерекондованих аксесуарів може призвести до виникнення проблем у роботі та несправностей, на які не розповсюджується гарантія.
- Доступність усіх аксесуарів може змінюватися залежно від компаній-виробників. Додаткову інформацію про доступні аксесуари можна дізнатися на веб-сайті Samsung.

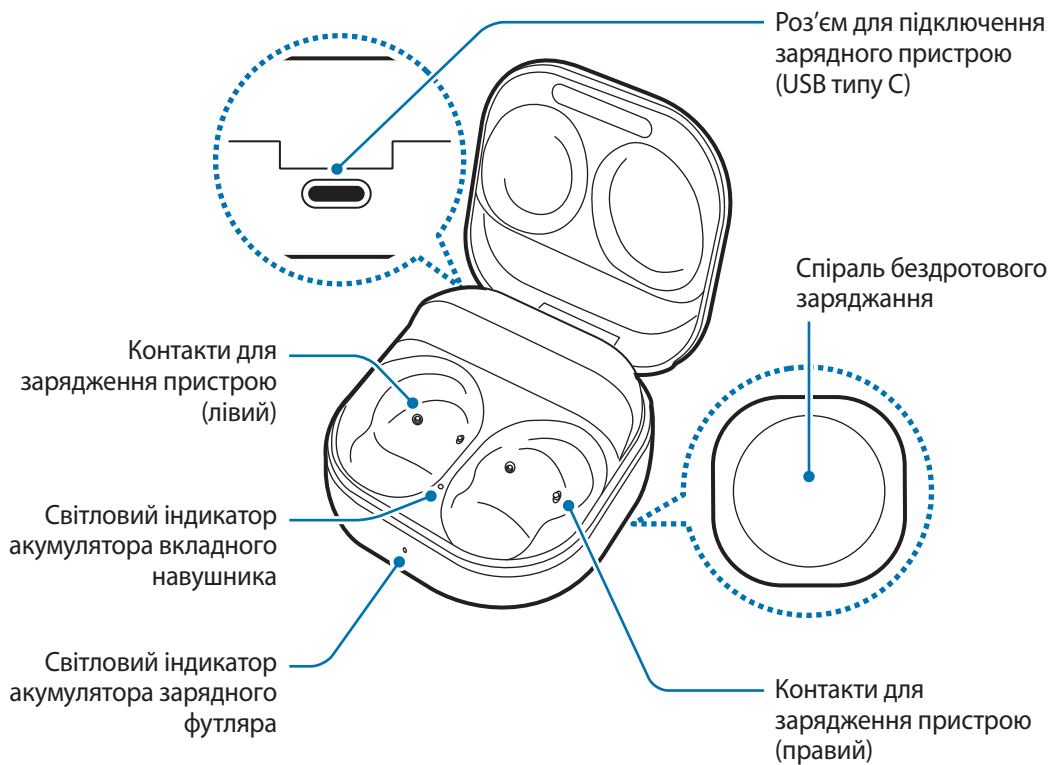
Зовнішній вигляд пристрою

Вкладний навушник



- ❗ У разі використання пошкоджених вкладних навушників виникає ризик травмування. Знов користуватися вкладними навушниками можна буде лише після того, як їх буде відремонтовано в сервісному центрі Samsung.
- 📄 Присутність сторонніх матеріалів на сенсорі, чутливому до дотиків, може призвести до несправності сенсора. Перед вдяганням вкладних навушників очистьте сенсор.

Зарядний футляр

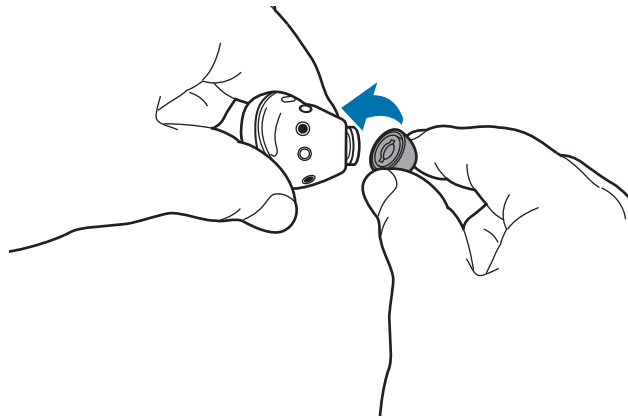


- 📄 Потрапляння вологи на контакти для зарядження пристрою може викликати корозію навушників Galaxy Buds Pro. Якщо на контакти для зарядження пристрою або вкладні навушники потрапив піт чи рідина, витріть їх перед тим, як вклати до зарядного футляра.

Приєднання вкладиша у вухо до вкладного навушника

- ❗ Не вставляйте у вуха вкладні навушники без вкладишів. Це може завдати шкоди вашим вухам.
- Не застосовуйте надмірної сили при приєднанні або від'єднанні вкладиша у вухо. Він може порватися.
- Не натискайте на вкладиш у вухо з надмірним зусиллям і не скручуйте його. Вкладиш у вухо може пошкодитися.

- 1 Виберіть вкладиш у вухо, який підходить до вашого вушного каналу.
- 2 Сумістіть фіксатор на нижній стороні вкладного навушника із заглибиною на вкладиші у вухо й насуньте вкладиш на фіксатор.



- 3 Повторіть цю процедуру для протилежного вкладного навушника.

Зарядження акумулятора

Дротове зарядження

Потрібно повністю зарядити акумулятор перед першим використанням вкладних навушників, а також якщо вони не використовувалися протягом тривалого часу. Під час заряджання вкладні навушники почнуть працювати. При першому заряджанні акумулятора або при його повному розряджанні потрібно заряджати його щонайменше 10 хвилин перед тим, як можна буде розпочати роботу.

При під'єднанні до зарядного пристрою зарядний футляр, оснащений вбудованим акумулятором, заряджається одночасно із вкладними навушниками, що знаходяться в ньому.



Використовуйте лише рекомендовані компанією Samsung акумулятори, зарядні пристрої та кабелі, які спеціально розроблено для цього пристрою. Несумісний акумулятор, зарядний пристрій чи кабель можуть стати причиною травми або вивести з ладу пристрій.



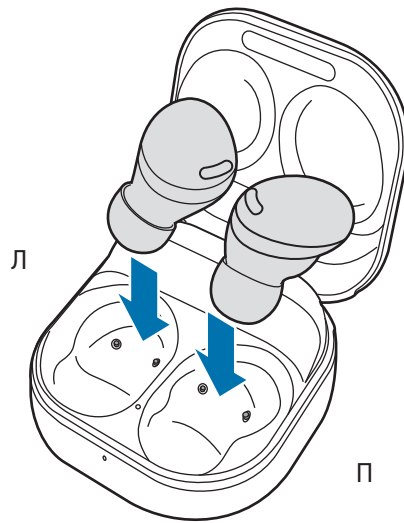
- Неправильне під'єднання зарядного пристрою може серйозно пошкодити зарядний футляр. Гарантія не поширюється на пошкодження пристрою, спричинені неправильним використанням.
- Використовуйте лише кабель USB типу C, що входить до комплекту Galaxy Buds Pro. Зарядний футляр може бути пошкоджено у разі використання кабелю Micro USB.



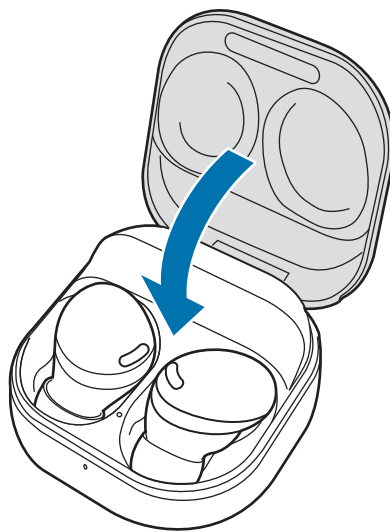
- Зарядні пристрої не входять в комплект поставки.
- Для заощадження електроенергії від'єднуйте зарядний пристрій, якщо пристрій не використовується. Якщо на зарядному пристрої немає кнопки живлення, його слід виймати з електричної розетки, коли він не використовується, для заощадження електроенергії.
- Бездротові функції вкладних навушників під час заряджання їхніх акумуляторів недоступні.
- Закривайте зарядний футляр, зберігаючи у ньому вкладні навушники або заряджаючи їх та зарядний футляр.
- Торкаючись контактів для зарядження пристрою, заряджаючи зарядний футляр, ви можете вплинути на процес поповнення заряду.
- Потрапляння вологи на контакти для зарядження пристрою може викликати корозію навушників Galaxy Buds Pro. Якщо на контакти для зарядження пристрою або вкладні навушники потрапив піт чи рідина, витріть їх перед тим, як вкладати до зарядного футляра.
- При вставленні вкладних навушників до зарядного футляра заряджання розпочнеться автоматично і припиниться теж автоматично, щойно вони повністю зарядяться.
- Навіть якщо ви не виймете свої Galaxy Buds Pro із зарядного футляра, щойно вони повністю зарядилися, вплив від цього на їхній строк служби буде нехтовно малим.
- У випадках, коли ви не плануєте користуватися Galaxy Buds Pro протягом тривалого часу, зберігайте їх повністю зарядженими.

Основні положення

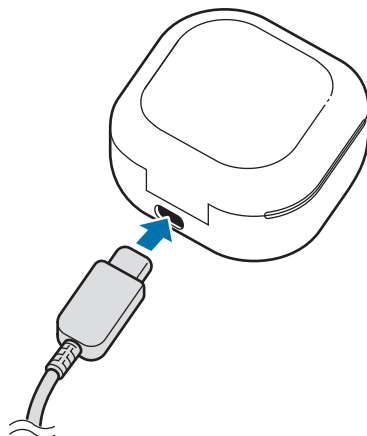
- 1 Розкрийте зарядний футляр.
- 2 Перевірте, що обидва вкладні навушники вірно зорієнтовані, і правильно вставте їх до відповідних гнізд зарядного футляра.



- 3 Закрийте зарядний футляр.



- 4 Підключіть кабель USB до зарядного пристрою, а потім вставте інший кінець кабелю USB у роз'єм для підключення зарядного пристрою.



- 5 Підключіть зарядний пристрій до електричної розетки.
Акумулятори вкладних навушників та зарядного футляра заряджаються паралельно.
- 6 Після повного зарядження акумуляторів від'єднайте зарядний футляр від зарядного пристрою.
Спочатку від'єднайте кабель USB від зарядного футляра, а потім зарядний пристрій — від розетки.

Зменшення споживання заряду акумулятора

Коли ви не користуєтесь вкладними навушниками, зберігайте їх у зарядженому зарядному футлярі. Коли ви носите вкладні навушники, сенсор, чутливий до дотиків, продовжує працювати і скоротить час їх використання.

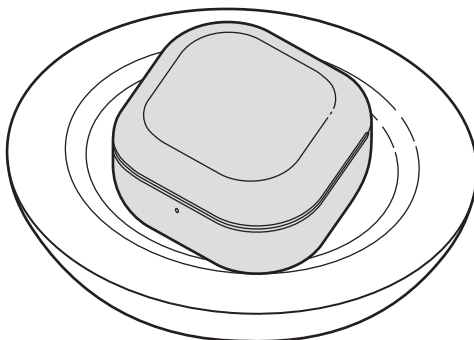
Поради та заходи безпеки щодо зарядження акумулятора

- Потрапляння вологи на контакти для зарядження пристрою може викликати корозію навушників Galaxy Buds Pro. Якщо на контакти для зарядження пристрою або вкладні навушники потрапив піт чи рідина, витріть їх перед тим, як вкладати до зарядного футляра.
- При використанні інших джерел живлення, відмінних від зарядного пристрою, таких як комп'ютер, процес зарядження може бути повільнішим через менший струм.
- Під час заряджання навушники Galaxy Buds Pro й зарядний пристрій можуть нагріватися. Це нормально й не повинно впливати на термін служби навушників Galaxy Buds Pro або їхні властивості. Якщо акумулятор нагрівається сильніше ніж звичайно, зарядження за допомогою зарядного пристрою може припинитися.
- Якщо заряджати Galaxy Buds Pro, коли роз'єм для підключення зарядного пристрою мокрий, це може призвести до пошкодження Galaxy Buds Pro. Ретельно висушіть роз'єм для підключення зарядного пристрою перед заряджанням Galaxy Buds Pro.
- Якщо Galaxy Buds Pro не заряджаються як належить, віднесіть Galaxy Buds Pro й зарядний пристрій до сервісного центру Samsung.
- Не згинайте кабель USB. Це може пошкодити або зменшити термін експлуатації кабелю USB. Ніколи не використовуйте пошкоджений кабель USB.

Бездротове зарядження

Зарядний футляр має вбудовану спіраль бездротового зарядного пристрою. Акумулятор можна заряджати за допомогою бездротового зарядного пристрою (продається окремо) або іншого пристрою, що може працювати як такий.

- 1 Розкрийте зарядний футляр.
- 2 Перевірте, що обидва вкладні навушники вірно зорієнтовані, і правильно вставте їх до відповідних гнізд зарядного футляра.
- 3 Закрийте зарядний футляр.
- 4 Покладіть зарядний футляр на бездротовий зарядний пристрій таким чином, щоб їх центри збігалися.




- 5 Після повного зарядження від'єднайте зарядний футляр від бездротового зарядного пристрою.

Застереження щодо бездротового зарядження

Не розміщуйте зарядний футляр на бездротовому зарядному пристрої, якщо між ним та бездротовим зарядним пристроєм розташовані струмопровідні матеріали, такі як металеві об'єкти чи магніти.

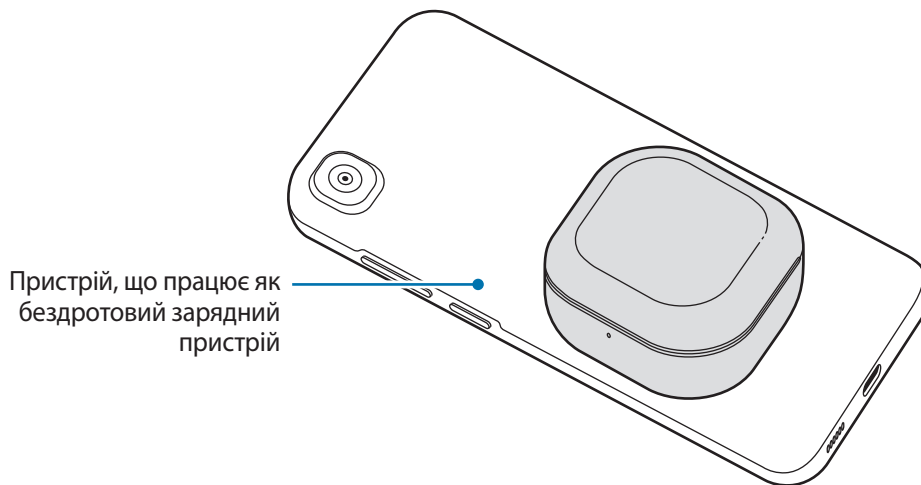
Galaxy Buds Pro можуть не заряджатися як належить чи перегріватися. Крім того, це може призвести до пошкодження зарядного футляра.

-  Використовуйте тільки допущені компанією Samsung бездротові зарядні пристрої. Якщо ви використовуєте інші бездротові зарядні пристрої, акумулятор може не заряджатися належним чином.

Заряджання за допомогою функції бездротової передачі живлення

- 1 Розкрийте зарядний футляр.
- 2 Перевірте, що обидва вкладні навушники вірно зорієнтовані, і правильно вставте їх до відповідних гнізд зарядного футляра.
- 3 Закрийте зарядний футляр.

- 4 Увімкніть функцію бездротової передачі живлення на пристрої, що може працювати як бездротовий зарядний пристрій, і покладіть зарядний футляр центром тильної частини на пристрій, що працює як бездротовий зарядний пристрій.



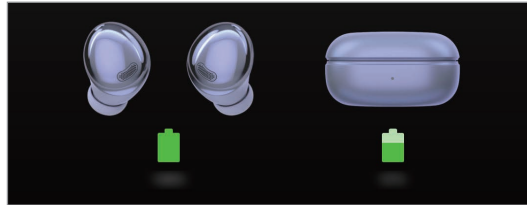
- 5 Після повного заряджання від'єднайте зарядний футляр від пристрою, який виконує функцію бездротового зарядного пристрою.



- Заряджати Galaxy Buds Pro можуть тільки мобільні пристрої, які підтримують функцію бездротової передачі живлення. Щоб дізнатися, які мобільні пристрої підтримують функцію бездротової передачі живлення, відвідайте вебсайт Samsung.
- Розташування спіралі бездротового заряджання може різнитися залежно від пристрою. Прилаштуйте пристрій до зарядного футляра таким чином, щоб досягти сильного зв'язку.
- Для належного заряджання не рухайте і не використовуйте пристрій, який виконує функцію бездротового зарядного пристрою, або зарядний футляр під час заряджання.
- Обсяг енергії, накопичений у Galaxy Buds Pro, може бути меншим, ніж обсяг енергії, переданої пристроєм, який виконує функцію бездротового зарядного пристрою.
- Якщо ви заряджаєте Galaxy Buds Pro під час заряджання пристрою, який виконує функцію бездротового зарядного пристрою, швидкість заряджання може бути меншою або Galaxy Buds Pro можуть не заряджатися як належить (залежно від типу зарядного пристрою).
- Швидкість або ефективність заряджання може різнитися (залежно від стану пристрою або умов довкілля).
- Якщо заряд акумулятора пристрою, який працює як бездротовий зарядний пристрій, впаде нижче певного рівня, живлення припиниться.

Перевірка рівня заряду акумулятора

Під'єднайте вкладні навушники до мобільного пристрою, запустіть програму **Galaxy Wearable** на мобільному пристрої, і ви зможете переглядати стан акумулятора кожного з вкладних навушників і зарядного футляра. Додаткову інформацію дивіться в розділі [Під'єднання вкладних навушників до мобільного пристрою](#).



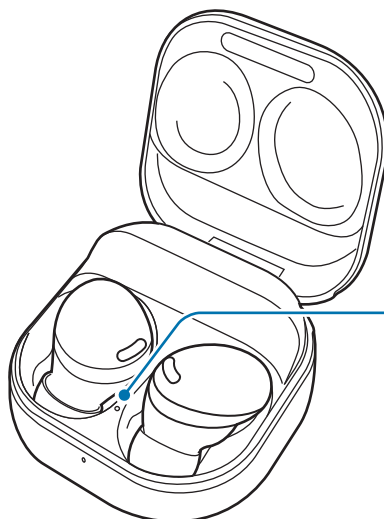
Коли рівень заряду акумулятора низький, на панелі сповіщень мобільного пристрою з'явиться відповідне сповіщення.

Стани світлових індикаторів акумулятора

Світлові індикатори акумулятора повідомляють про стан зарядження вкладних навушників і зарядного футляра.

Світловий індикатор акумулятора вкладного навушника розташований всередині зарядний футляра і показує стан зарядження вкладних навушників. Світловий індикатор акумулятора зарядного футляра на передній частині зарядного футляра показує стан зарядження самого футляра.

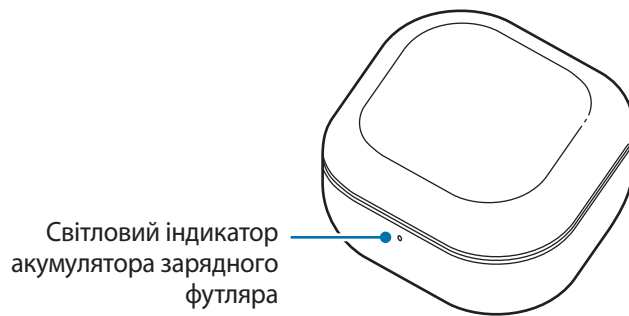
Світловий індикатор акумулятора вкладного навушника



Світловий індикатор акумулятора вкладного навушника

Колір	Стан
Горить червоним	• Зарядження
Горить зеленим	• Повністю заряджено
Блимає червоним	• Зарядження припинено через нагрівання

Світловий індикатор акумулятора зарядного футляра



Колір	Стан
Горить червоним	• Зарядження
Горить зеленим	• Повністю заряджено
Блимає червоним кольором (швидкий темп)	• Зарядження припинено через нагрівання
Блимає червоним (блимає після закриття зарядного футляра)	• Низький рівень заряду акумулятора (менше 10 %)
Червоний (світиться 5 секунд після закриття зарядного футляра)	• Низький рівень заряду акумулятора (від 10 % до 29 %)
Жовтий (світиться 5 секунд після закриття зарядного футляра)	• Середній рівень заряду акумулятора (від 30 % до 59 %)
Зелений (світиться 5 секунд після закриття зарядного футляра)	• Високий рівень заряду акумулятора (понад 60 %)




- Світловий індикатор акумулятора зарядного футляра блимає червоним, коли зовнішнє джерело живлення від'єднується під час зарядження.
- Якщо світловий індикатор акумулятора не працює, як описано, від'єднайте зарядний пристрій від зарядного футляра і під'єднайте його ще раз.
- Світловий індикатор акумулятора зарядного футляра загоряється лише після вставлення вкладних навушників до зарядного футляра і зачинення кришки.

Використання вкладних навушників

Під'єднання вкладних навушників до мобільного пристрою

Перед підключенням

- Переконайтесь, що зарядний футляр має достатній рівень заряду.
- На вашому мобільному пристрої має бути встановлено програму Galaxy Wearable. Якщо програму не встановлено, завантажте її з **Galaxy Store** або **Play Маркет**.
-  • Програму Galaxy Wearable можна завантажити на мобільні пристрої з операційною системою Android 7.0 (API 24) чи новішою та 1,5 ГБ оперативної пам'яті чи більше.
- Мову програми Galaxy Wearable можна змінити на мобільному пристрої. Запустіть програму **Налаштування** на вашому мобільному пристрої та торкніться **Загальне керування** → **Мова**. Якщо мова, обрана в програмі Налаштування, не підтримується програмою Galaxy Wearable, за замовчуванням може використовуватися англійська.

Підключення вкладних навушників до мобільного пристрою Samsung в перший раз

- 1 Перевірте, що обидва вкладні навушники вірно зорієнтовані, і правильно вставте їх до відповідних гнізд зарядного футляра.
Якщо світловий індикатор акумулятора вкладного навушника не світиться, під'єднайте зарядний футляр до зарядного пристрою та заряджайте його протягом понад 10 хвилин.
- 2 Закрийте зарядний футляр.

3 Розкрийте зарядний футляр.

Вкладні навушники перейдуть у режим з'єднання Bluetooth автоматично, і на екрані вашого мобільного пристрою з'явиться спливне вікно.

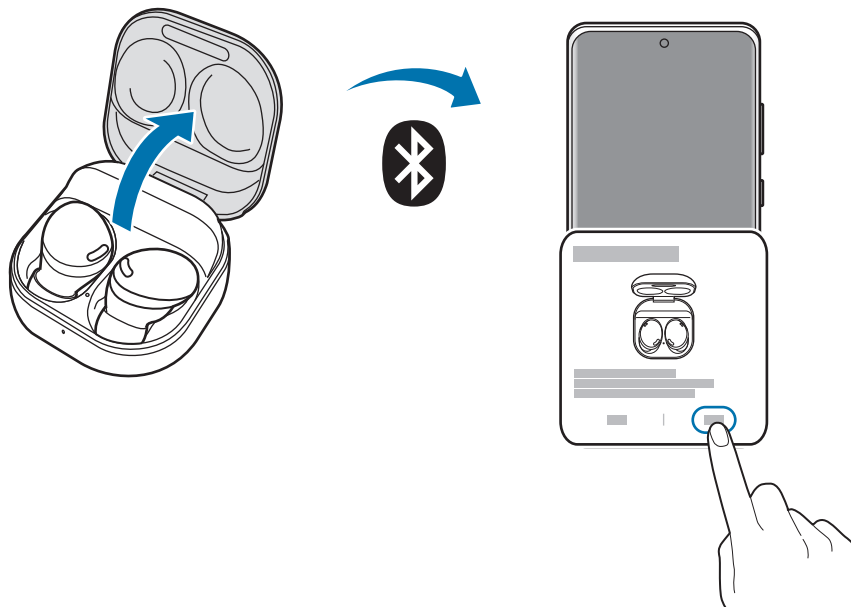
Якщо спливне вікно не з'явилося або якщо ви хочете під'єднати навушники до мобільного пристрою на базі ОС Android іншого виробника (не Samsung), дивіться розділ [Підключення до мобільного пристрою на базі ОС Android, виготовленого не Samsung](#) (або спливне вікно підключення не з'являється).



Коли світловий індикатор акумулятора зарядного футляра блимає червоним, вийміть вкладні навушники із зарядного футляра і вставте їх назад ще раз.

4 На мобільному пристрої торкніться **Підключитися** у спливному вікні та дотримуйтеся вказівок на екрані, щоб завершити підключення.

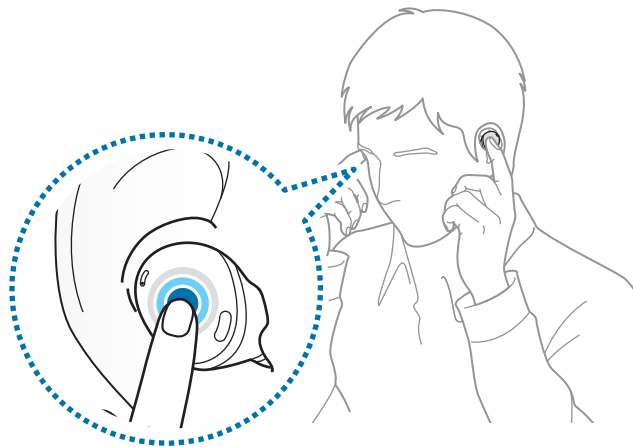
Після встановлення з'єднання вкладні навушники будуть автоматично підключатися до мобільного пристрою щоразу, коли ви відкриватимете зарядний футляр, у якому знаходяться вкладні навушники.




- Спливне вікно з'єднання з'являється лише на мобільних пристроях Samsung під керуванням операційної системи Android версії 7.1.1 чи новіше, на яких встановлено програму SmartThings. Якщо спливне вікно не з'являється, оновіть програму SmartThings до актуальної версії.
- Зовнішній вигляд спливного вікна може різнитися залежно від під'єданого мобільного пристрою.



- Якщо вкладні навушники не підключаються до мобільного пристрою протягом трьох хвилин, режим з'єднання Bluetooth вимикається. Знову закрийте зарядний футляр, а потім відкрийте його. Вкладні навушники перейдуть у режим з'єднання Bluetooth.
- Щоб з'єднатися з іншим пристроєм після того, як з'єднання вже встановлено, дивіться розділ [З'єднання з іншими пристроями після від'єднання від попереднього мобільного пристрою](#).
- При під'єднанні вкладних навушників до мобільного пристрою, на якому виконано вхід в обліковий запис Samsung, інформацію щодо сполучення вкладних навушників буде синхронізовано з іншими мобільними пристроями, на яких використовується той самий обліковий запис Samsung, тож вам не доведеться повторно виконувати процедуру сполучення. Для під'єднання вкладних навушників до інших пристроїв, на яких використовується той самий обліковий запис Samsung, на мобільних пристроях, які ви хочете під'єднати, запустіть програму **Налаштування**, торкніться **Підключення** → **Bluetooth**, а тоді виберіть вкладні навушники, синхронізовані через обліковий запис Samsung.
- Якщо до вашого мобільного пристрою під'єднаний лише один вкладний навушник, ви будете чути звук у форматі «моно». Після під'єднання другого вкладного навушника до вашого мобільного пристрою режим відтворення автоматично зміниться на «стерео».
- Якщо вкладні навушники не з'єднуються з мобільним пристроєм, спливе вікно з'єднання не з'являється або мобільний пристрій не знаходить вкладні навушники, торкніться обох вкладних навушників, коли їх вдягнуто, і утримуйте дотик довше трьох секунд для переходу до режиму з'єднання Bluetooth вручну. При входженні в режим з'єднання Bluetooth ви почуєте звуковий сигнал. Втім, цим способом неможливо буде скористатись під час відтворення музики, якщо дії «дотик з утриманням» призначено регулювання гучності.



Підключення до мобільного пристрою на базі ОС Android, виготовленого не Samsung (або спливне вікно підключення не з'являється)

 Якщо ви здійснюєте підключення до мобільного пристрою на базі ОС Android іншого виробника (не Samsung), деякі з функцій вкладних навушників можуть бути недоступні, а вкладні навушники можуть не працювати як належить.

1 Перевірте, що обидва вкладні навушники вірно зорієнтовані, і правильно вставте їх до відповідних гнізд зарядного футляра.

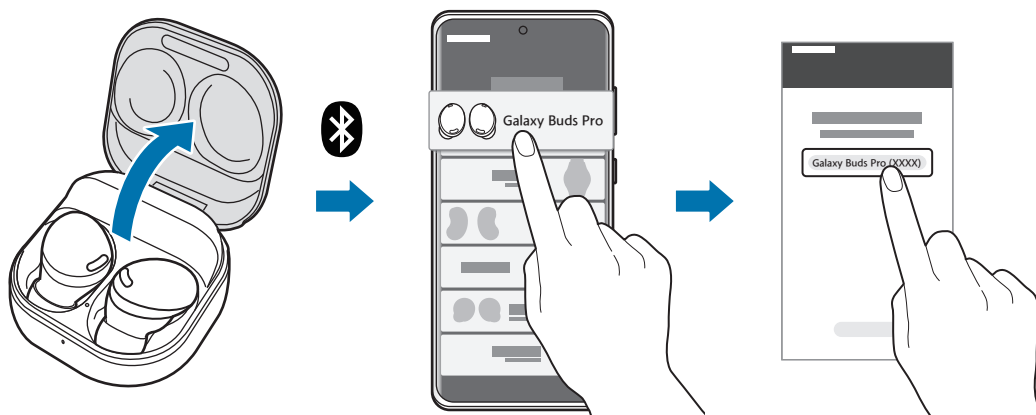
Якщо світловий індикатор акумулятора вкладного навушника не світиться, під'єднайте зарядний футляр до зарядного пристрою та заряджайте його протягом понад 10 хвилин.

2 Закрийте зарядний футляр.

3 Розкрийте зарядний футляр.

Вкладні навушники перейдуть у режим з'єднання Bluetooth автоматично.

4 Ввімкніть функцію Bluetooth на мобільному пристрої, щоб підключити вкладні навушники до мобільного пристрою, запустіть програму **Galaxy Wearable** та виконуйте вказівки на екрані для завершення процедури підключення.



Поради та попередження щодо підключення до мобільного пристрою

- Якщо вкладні навушники не підключаються до мобільного пристрою протягом трьох хвилин, режим з'єднання Bluetooth вимикається. Знову закрийте зарядний футляр, а потім відкрийте його. Вкладні навушники перейдуть у режим з'єднання Bluetooth.
- Щоб з'єднатися з іншим пристроєм після того, як з'єднання вже встановлено, дивіться розділ [З'єднання з іншими пристроями після від'єднання від попереднього мобільного пристрою](#).

- Якщо вкладні навушники не з'єднуються з мобільним пристроєм, спливне вікно з'єднання не з'являється або мобільний пристрій не знаходить вкладні навушники, торкніться обох вкладних навушників, коли їх вдягнуто, і утримуйте дотик довше трьох секунд для переходу до режиму з'єднання Bluetooth вручну. При входженні в режим з'єднання Bluetooth ви почуєте звуковий сигнал. Втім, цим способом неможливо буде скористатись під час відтворення музики, якщо дії «дотик з утримуванням» призначено регулювання гучності.
- Спосіб підключення може різнитися в залежності від пристрою і версії програмного забезпечення.
- Програму Galaxy Wearable можна завантажити на мобільні пристрої з операційною системою Android 7.0 (API 24) чи новішою та 1,5 ГБ оперативної пам'яті чи більше.

Поради та застереження щодо використання Bluetooth

Bluetooth – це технологія безпроводового зв'язку, що використовує частоту 2,4 ГГц для підключення до різних пристроїв, розташованих на невеликій відстані один від одного. Вона дає змогу підключатися до інших пристроїв із підтримкою Bluetooth, таких як мобільні пристрої, без використання кабелів та обмінюватися з ними даними.



Попередження щодо використання Bluetooth

- Щоб уникнути проблем під час підключення вкладних навушників до іншого пристрою, розташуйте їх неподалік один від одного.
- Переконайтеся, що ваші вкладні навушники та інший пристрій Bluetooth перебувають у межах радіусу дії підключення Bluetooth (10 м).
- Переконайтеся у відсутності перешкод, наприклад, людей, стін, рогів або парканів, між вкладними навушниками і підключеним пристроєм.
- Не торкайтеся антени Bluetooth підключеного пристрою.
- Bluetooth працює на однаковій частоті із деякими промисловими, науковими і медичними пристроями, а також пристроями із низьким рівнем живлення, що може спричинити радіоперешкоди під час здійснення підключення поблизу таких пристроїв.
- Деякі пристрої, особливо ті, які не перевірено та не схвалено компанією Bluetooth SIG, можуть виявитися несумісними із вкладними навушниками.
- Не використовуйте функцію Bluetooth у незаконних цілях (наприклад, для створення піратських копій файлів або незаконного перехоплення викликів).

Носіння вкладних навушників

Відрегулюйте вкладні навушники, щоб вони пасували до ваших вух.

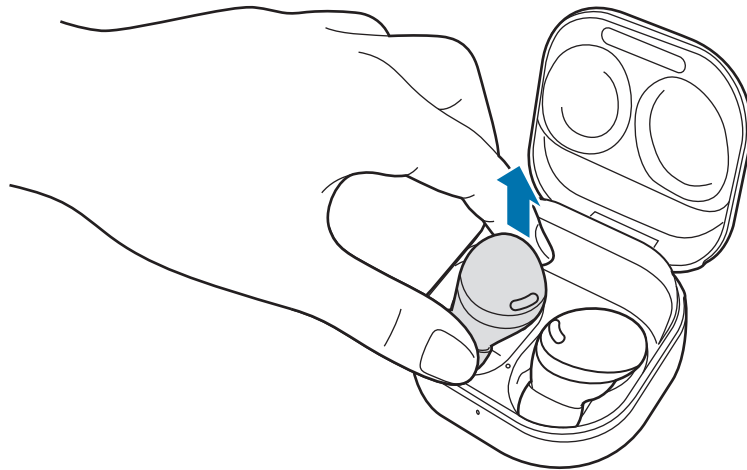


- Пристрій містить магніти. Тримайте його на безпечній відстані від інших пристроїв і предметів, чутливих до дії магнітів, як-от банківські картки й імплантовані медичні пристрої. Якщо у вас є імплантований медичний пристрій, порадьтеся з лікарем перед використанням.
- Дотримуйтеся безпечної відстані між пристроєм і предметами, вразливими до впливу магнітів. Такі предмети, як банківські картки, розрахункові книжки, картки доступу, посадкові чи паркувальні талони, можуть пошкодитися чи взагалі стати непридатними до використання через вплив магнітів у пристрої.



- Якщо сенсор, чутливий до дотиків, не торкається вухної раковини, вкладний навушник може не працювати. Якщо ви не чуєте звукового сигналу про виявлення вкладних навушників, використовуйте вкладиші у вуха, які пасують до ваших вух.
- Якщо вкладні навушники не припасовані до ваших вух правильно, вони можуть не працювати. В такому разі використовуйте пару вкладишів у вуха, що пасують до ваших вух, аби вкладні навушники вдягалися належним чином.
- Дотримуйтеся усіх попереджень і вказівок персоналу в місцях, де обмежено використання безпроводових пристроїв, наприклад у літаках і лікарнях.

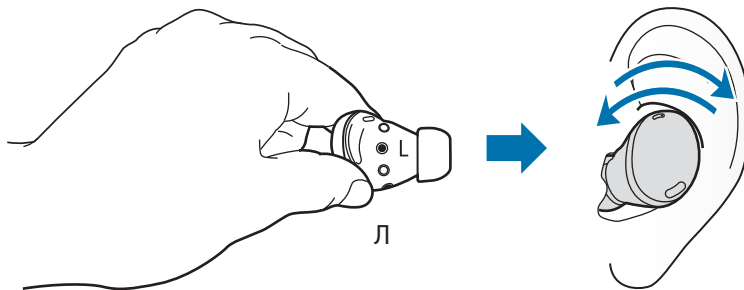
1 Візьміться за верхній та нижній боки кожного вкладного навушника і витягніть їх із зарядного футляра.



2 Перевірте орієнтацію кожного вкладного навушника.

- 3 Візьміть вкладні навушники так, щоб бачити друковані позначки напрямку, вклавте їх у вуха, а тоді припасуйте круговими рухами, щоб вони зручно сіли.

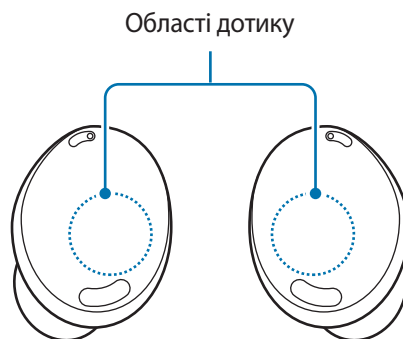
Сенсори, чутливі до дотиків, автоматично визначають, що ви носите вкладні навушники, коли ви вставляєте їх у вуха. Вкладний навушник видає звуковий сигнал про те, що виявлено вкладний навушник.



Керування вкладними навушниками дотиком

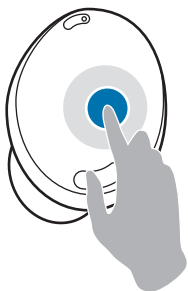
Вступ

Торкніться вкладного навушника, щоб розпочати або зупинити відтворення, а також щоб прийняти або відхилити виклик. А ще ви можете налаштувати вкладні навушники на інші дії за дотиком.



- ❗ Щоб не завдати вухам шкоди, не натискайте на вкладні навушники кінчиками пальців занадто сильно.
- Щоб не пошкодити області дотику, не торкайтеся вкладних навушників гострими предметами.

Дії, доступні за допомогою дотиків



Одиничний дотик

- Відтворення або призупинення композиції.
- Припинення використання функції перетворення тексту на мовлення.



Подвійний дотик

- Відтворення наступної композиції.
- Відповідь на виклик або його завершення.
- Переведення поточного виклику на утримання і відповідь на інший виклик.
- Перемикання між поточним викликом і викликом на утриманні.



Потрійний дотик

- Відтворення попередньої композиції.
 - Якщо торкнутися вкладного навушника тричі впродовж трьох секунд від початку композиції, її відтворення буде перезапущено з початку. Якщо торкнутися вкладного навушника тричі впродовж трьох секунд від початку композиції, буде запущено відтворення попередньої композиції.



Дотик з утриманням

- Увімкнення попередньо заданої функції.
 - За замовчуванням встановлено на активацію режиму контролю шуму. Додаткову інформацію про змінення меню попередньо заданих функцій дивіться у розділі [Налаштування попередньо заданої функції для дотику з утриманням](#).
- Відхилення виклику.



Якщо вкладні навушники не з'єднуються з мобільним пристроєм, спливне вікно з'єднання не з'являється або мобільний пристрій не знаходить вкладні навушники, торкніться обох вкладних навушників, коли їх вдягнуто, і утримуйте дотик довше трьох секунд для переходу до режиму з'єднання Bluetooth вручну. При входженні в режим з'єднання Bluetooth ви почуєте звуковий сигнал. Втім, цим способом неможливо буде скористатись під час відтворення музики, якщо дії «дотик з утриманням» призначено регулювання гучності.

Блокування функції дотиків вкладних навушників

Випадкових дій можна уникнути завдяки можливості блокування функції дотиків вкладних навушників.


Активація в програмі Galaxy Wearable

Запустіть програму **Galaxy Wearable** на мобільному пристрої та торкніться перемикача **Блокувати дотики**, щоб увімкнути цю функцію.

Активація в програмі Налаштування



Ця функція доступна тільки на пристроях з інтерфейсом користувача Android One UI версії 3.1 або новіше.

- 1 Запустіть на мобільному пристрої програму **Налаштування** і торкніться **Підключення** → **Bluetooth**.
- 2 Торкніться  поряд із назвою вкладних навушників у розділі **З'єднані пристрої**.
- 3 Торкніться перемикача **Блокувати дотики**, щоб увімкнути цю функцію.

Активація за допомогою віджета

Додайте віджет **Galaxy Buds Pro** на екран мобільного пристрою і торкніться кнопки, щоб швидко заблокувати функцію дотиків вкладних навушників.

Налаштування попередньо заданої функції для дотику з утриманням

Для дотику з утриманням можна вибрати попередньо задану функцію для кожного вкладного навушника, щоб швидко та зручно вмикати такі функції.

- 1 Запустіть програму **Galaxy Wearable** на мобільному пристрої.
- 2 Торкніться **Дотик та утримання**.
- 3 У пункті **Лівий** або **Правий** виберіть попередньо задані функції для дотику з утриманням для кожного вкладного навушника.
 - **Перемикач налаштувань шумозниження**: за кожного дотику до вкладного навушника з утриманням будуть по черзі запускатися такі функції: активне ослаблення шуму, режим пропускання навколишніх звуків. Додаткову інформацію дивіться в розділ [Увімкнення режиму контролю шуму](#).
 - **Vixbu**: початок спілкування зі службою інтелектуального голосового помічника. При користуванні Vixbu див. розділ [Використання Vixbu](#) для отримання додаткової інформації.

- **Зменшити гучність/Збільшити гучність:** регулювання гучності.



- Якщо ви вибираєте функцію регулювання гучності як попередньо задану для дотику з утриманням для одного боку, для іншого боку буде також автоматично встановлено аналогічну функцію.
- Якщо функцію регулювання гучності вже вибрано, при зміні попередньо заданої функції дотику з утриманням для одного навушника для іншого навушника відповідна попередньо задана функція автоматично встановлюється на активацію режиму контролю шуму.

Користування режимом контролю шуму

Вступ

Функція контролю шуму має два режими: активне ослаблення шуму й пропускання навколишніх звуків.

Ввімкнення або вимкнення функції активного ослаблення шуму для відсікання звуків довкілля. Цим можна користуватися для усунення факторів, що відволікають, наприклад, під час прослуховування музики. І навпаки, щоб добре чути, що відбувається довкола, треба увімкнути режим пропускання навколишніх звуків: так ви зможете швидко виявити потенційно небезпечну ситуацію або чути голос іншої людини під час розмови.



У разі, якщо зовнішній мікрофон і зону довкола нього під час носіння вкладних навушників повністю затулено, під час ввімкнення функції активного ослаблення шуму може виникати ефект зворотного зв'язку.



Режим контролю шуму можна увімкнути тільки якщо одягнені обидва вкладні навушники.

Увімкнення режиму контролю шуму

Увімкнення за допомогою вкладних навушників

Переконайтеся, що функцію дотику з утриманням встановлено на активацію режиму контролю шуму, а тоді торкніться вкладного навушника й утримуйте дотик.

За кожного дотику до вкладного навушника з утриманням будуть по черзі запускатися такі функції: активне ослаблення шуму, режим пропускання навколишніх звуків.

Активація в програмі Galaxy Wearable


- 1 Запустіть на мобільному пристрої програму **Galaxy Wearable** і торкніться **Активне шумопоглинання** або **Звуковий фон**.

- 2 Виберіть **Високий** або **Низький** для параметра **Рівень активного шумозниження**, щоб налаштувати рівень активного ослаблення шуму, або посуньте повзунок регулювання **Гучність звукового фону**, щоб змінити цей рівень гучності.

Активація в програмі Налаштування



Ця функція доступна тільки на пристроях з інтерфейсом користувача Android One UI версії 3.1 або новіше.

- 1 Запустіть на мобільному пристрої програму **Налаштування** і торкніться **Підключення** → **Bluetooth**.
- 2 Торкніться  поряд із назвою вкладних навушників у розділі **З'єднані пристрої**.
- 3 Торкніться **Активне шумопоглинання** або **Звуковий фон**, щоб увімкнути відповідну функцію.

Активація за допомогою віджета

Додайте віджет **Galaxy Buds Pro** на екран мобільного пристрою і торкніться кнопки, щоб швидко активувати режим контролю шуму.

Ввімкнення функції розпізнавання голосу

Ви можете налаштувати пристрій на автоматичну активацію режиму пропускання навколишніх звуків у будь-якій ситуації, коли вкладні навушники виявляють, що ви розмовляєте з іншими людьми. Якщо увімкнено режим пропускання навколишніх звуків, гучність відтворення мультимедіа буде зменшено, щоб ви могли чітко чути звуки ззовні або голос іншої людини й могли зосередитися на розмові. Вкладні навушники повернуться до попереднього режиму автоматично, якщо не виявлять голос впродовж певного періоду.



- Під час використання функції розпізнавання голосу ваш голос визначається сенсорами виявлення голосу на обох вкладних навушниках. Тому, якщо ви носите тільки один вкладний навушник в одному вусі, ця функція може бути недоступна.
- У ситуаціях, коли виникають вібрації, наприклад під час чищення зубів, кашлю, мугикання, вкладні навушники можуть помилково сприйняти ці вібрації як голос.
- Функцію пропускання навколишніх звуків можна вимкнути вручну, торкнувшись вкладного навушника й утримуючи дотик, або в програмі **Galaxy Wearable**.

- 1 Запустіть програму **Galaxy Wearable** на мобільному пристрої.
- 2 Торкніться **Розпізнавання голосу**, а потім торкніться перемикача, щоб увімкнути цю функцію.
- 3 Виберіть період часу, через який функція пропускання навколишніх звуків вимикатиметься автоматично.

Використання Віхбу

Вступ

Асистент Віхбу — це інтерфейс користувача, що допоможе вам користуватися пристроєм ще зручніше.

Ви можете розмовляти з Віхбу. Віхбу запустить запитану вами функцію чи покаже потрібну інформацію на під'єднаному мобільному пристрої.



- Дана функція доступна лише на підключених мобільних пристроях, що підтримують Віхбу.
- Залежно від Віхбу, налаштованого на мобільному пристрої, можуть бути доступні лише деякі мови. Деякі функції можуть бути недоступні залежно від регіону.

Використання Віхбу

- 1 Переконайтеся, що ви налаштували попередньо задану функцію дотику з утриманням на запуск Віхбу, а тоді торкніться вкладного навушника й утримуйте дотик. Або ж скажіть: «Ні, Віхбу».

На вашому під'єднаному мобільному пристрої запуститься Віхбу.

- 2 Скажіть Віхбу, що вам потрібно.

Віхбу запустить запитану вами функцію або відобразить потрібну інформацію на під'єднаному мобільному пристрої, якщо він розпізнає те, що ви сказали, за допомогою вкладних навушників.

Щоб повторити сказане перед цим або сказати щось інше, торкніться вкладного навушника й утримуйте дотик до нього.

Пробудження Віхбу голосом

Ви можете розпочати розмову з Віхбу, промовивши «Ні, Віхбу» за вдягнених вкладних навушників.

- 1 Запустіть на мобільному пристрої програму **Galaxy Wearable** і торкніться **Розширені**.

- 2 Торкніться перемикача **Голосове пробудження Віхбу**, щоб увімкнути цю функцію.



- У разі її ввімкнення цієї функції буде також автоматично ввімкнено функцію пробудження Віхбу голосом на під'єднаному мобільному пристрої.

Поради для кращого розпізнавання голосу

- Говоріть чітко.
- Говоріть у тихих місцях.
- Не використовуйте образливі або жаргонні слова.
- Уникайте використання діалектів.

Навушники Galaxy Buds Pro можуть не розпізнати те, що ви сказали, або виконати небажані команди (залежно від довкілля чи від того, як ви говорите).

Прослуховування музики

Ви можете прослуховувати музику, збережену в мобільному пристрої, встановивши з'єднання вкладних навушників з мобільним пристроєм. Ви можете слухати потокову музику, що відтворюється на під'єднаному мобільному пристрої.

На мобільному пристрої відкрийте програму музичного програвача і почніть відтворення музики.

Відтворення або призупинення композиції

Торкніться вкладного навушника для відтворення або призупинення композиції.

Відтворення наступної композиції

Двічі торкніться вкладного навушника, щоб перейти до наступної композиції.

Відтворення попередньої композиції

Тричі торкніться вкладного навушника, щоб перейти до попередньої композиції.



Якщо торкнутися вкладного навушника тричі впродовж трьох секунд від початку композиції, її відтворення буде перезапущено з початку. Якщо торкнутися вкладного навушника тричі впродовж трьох секунд від початку композиції, буде запущено відтворення попередньої композиції.

Регулювання гучності

Ви можете регулювати гучність, торкаючись вкладного навушника й утримуючи дотик, після налаштування цієї функції як попередньо заданої для дотику з утриманням.



- Якщо звук у вкладних навушниках відтворюється надто тихо, хоча самі навушники встановлені на максимальну гучність, відрегулюйте гучність відтворення на під'єднаному мобільному пристрої.
- При під'єднанні вкладних навушників до мобільного пристрою під час прослуховування музики гучність може змінитися.
- Якщо ви вибираєте функцію регулювання гучності як попередньо задану для дотику з утриманням для одного боку, для іншого боку буде також автоматично встановлено аналогічну функцію.

- 1 Запустіть на мобільному пристрої програму **Galaxy Wearable** і торкніться **Дотик та утримання**.
- 2 У пункті **Лівий** або **Правий** виберіть **Зменшити гучність** або **Збільшити гучність**.
- 3 Щоб збільшити рівень гучності, торкніться правого вкладного навушника й утримуйте дотик до нього, а тоді заберіть палець після досягнення бажаного рівня гучності.
Щоб зменшити рівень гучності, торкніться лівого вкладного навушника й утримуйте дотик до нього, а тоді заберіть палець після досягнення бажаного рівня гучності.

Використання еквалайзера

Ви можете обирати з-поміж шести різних попередньо заданих налаштувань еквалайзера і насолоджуватися тією самою музикою з різним унікальним звучанням.

Запустіть програму **Galaxy Wearable** на мобільному пристрої, торкніться **Еквалайзер**, а тоді виберіть бажані попередні налаштування.

Використання функцій виклику

Коли вкладні навушники підключені до мобільного пристрою, ви можете відповідати на виклики і керувати викликами, що надходять на під'єднаний мобільний пристрій.

Відповідь на виклик або відхилення виклику

У разі надходження вхідного виклику під час носіння вкладних навушників вони видадуть звуковий сигнал, і голосовим сповіщенням буде повідомлено номер абонента вхідного виклику або його ім'я, збережене в контактах.

Щоб відповісти на виклик, двічі торкніться вкладного навушника.

Щоб відхилити виклик, торкніться вкладного навушника й утримуйте дотик.



Якщо номер вхідного виклику або збережене у ваших контактах ім'я не повідомляється за допомогою голосового сповіщення, запустіть програму **Galaxy Wearable** на мобільному пристрої, торкніться **Озвучування сповіщень** → **Переглянути всі**. Потім торкніться ▼, виберіть **Усі**, а потім торкніться перемикача **Вхідний виклик**, щоб увімкнути цю функцію.

Відповідь на другий виклик

Якщо під час розмови надходить другий виклик, вкладні навушники видають сигнал.

Для продовження поточного виклику та відхилення іншого виклику торкніться вкладного навушника й утримуйте дотик.

Щоб перевести поточний виклик на утримання і відповідати на інший виклик, двічі торкніться вкладного навушника.

Для перемикання між поточним і утримуваним викликами двічі торкніться вкладного навушника під час виклику.

Завершення викликів

Для завершення поточного виклику двічі торкніться вкладного навушника.

Програма Galaxy Wearable

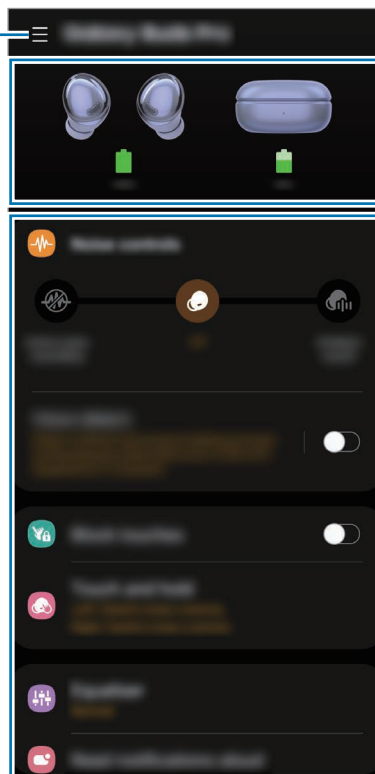
Вступ

Для підключення вкладних навушників до мобільного пристрою необхідно інсталиувати на пристрій програму Galaxy Wearable. За допомогою програми Galaxy Wearable можна переглядати стан Galaxy Buds Pro та змінювати їхні налаштування.

Запустіть програму **Galaxy Wearable** на підключеному мобільному пристрої.

- Якщо ви вперше підключаєте вкладні навушники до мобільного пристрою, зверніться до розділу [Під'єднання вкладних навушників до мобільного пристрою](#) за додатковою інформацією.
- Доступність деяких функцій залежить від підключеного мобільного пристрою.

Доступ до додаткових параметрів.




Стан акумулятора Galaxy Buds Pro

Персоналізація налаштувань Galaxy Buds Pro

Під'єднання та від'єднання вкладних навушників

Від'єднання мобільних пристроїв від вкладних навушників

Вставте вкладні навушники у зарядний футляр і закрийте його. З'єднання Bluetooth буде завершено.

Для від'єднання вкладних навушників від вашого мобільного пристрою вручну запустіть програму **Galaxy Wearable** на мобільному пристрої і торкніться  → **Роз'єднати**. Або запустіть програму **Налаштування** на мобільному пристрої, торкніться **Підключення** → **Bluetooth**, а тоді від'єднайте вкладні навушники від вашого мобільного пристрою в розділі **З'єднані пристрої**.

Повторне під'єднання мобільних пристроїв до вкладних навушників, які було тимчасово від'єднано

Щоб повторно підключити вкладні навушники, які було тимчасово від'єднано від пристрою, вставте їх у зарядний футляр і закрийте його. Потім розкрийте зарядний футляр знов.

Для повторного під'єднання вкладних навушників до вашого мобільного пристрою вручну запустіть програму **Galaxy Wearable** на мобільному пристрої та торкніться **Підключитися**.

Під'єднання нових вкладних навушників

Ви можете тимчасово від'єднати вкладні навушники від мобільного пристрою і під'єднати додаткову пару навушників.

Запустіть на мобільному пристрої програму **Galaxy Wearable** і торкніться  → **Додати новий пристрій**.

З'єднання з іншими пристроями після від'єднання від попереднього мобільного пристрою

- 1 Від'єднайте вкладні навушники від попереднього мобільного пристрою. Запустіть програму **Налаштування** на мобільному пристрої, торкніться **Підключення** → **Bluetooth**, а тоді торкніться перемикача, щоб вимкнути функцію Bluetooth. Альтернативний спосіб: від'єднайте вкладні навушники від вашого мобільного пристрою в розділі **З'єднані пристрої**.
- 2 Закрийте зарядний футляр, а тоді відкрийте його знов, щоб перейти в режим з'єднання Bluetooth.
- 3 Запустіть програму **Galaxy Wearable** на новому мобільному пристрої та дотримуйтеся вказівок на екрані, щоб завершити з'єднання.

Перемикання між мобільними пристроями, під'єднаними до вкладних навушників

Якщо вкладні навушники під'єднано до двох чи більше мобільних пристроїв, ви з легкістю можете перемикати мобільні пристрої, не розриваючи з'єднання з попереднім мобільним пристроєм.

На мобільному пристрої, на який ви бажаєте перемикнутися, запустіть програму **Налаштування**, торкніться **Підключення** → **Bluetooth**, а тоді виберіть вкладні навушники в розділі **З'єднані пристрої**.



Залежно від обставин перемикання між вкладними навушниками й мобільними пристроями може здійснюватися автоматично. Наприклад, якщо ваші вкладні навушники зареєстровані і на планшеті, і на смартфоні, ви можете отримати на вкладні навушники вхідний дзвінок зі смартфона під час перегляду відео на планшеті, оскільки вкладні навушники автоматично перемикнуться на смартфон.

Перегляд стану Galaxy Buds Pro й зміна налаштувань

Перегляд стану вкладних навушників Galaxy Buds Pro, з'єднаних із вашим мобільним пристроєм, і змінення їхніх налаштувань.

Запустіть програму **Galaxy Wearable** на мобільному пристрої.



Деякі функції, як-от режим контролю шуму або функція пробудження Віхбу голосом, можуть впливати на час автономної роботи ваших вкладних навушників.

Задання режиму контролю шуму

Вмикайте або вимикайте функцію активного ослаблення шуму чи режим пропускання навколишніх звуків з урахуванням конкретної ситуації та вашого оточення. Крім того, можна налаштувати автоматичне увімкнення режиму пропускання навколишніх звуків.

Запустіть на мобільному пристрої програму **Galaxy Wearable**, виберіть функцію та змініть її налаштування.

- **Активне шумопоглинання:** увімкнення функції активного ослаблення шуму.
- **Вимкнено:** вимкнути режим контролю шуму.
- **Звуковий фон:** увімкнення режиму пропускання навколишніх звуків.
- **Рівень активного шумозниження:** регулювання рівня активного ослаблення шуму.
- **Гучність звукового фону:** налаштування гучності навколишніх звуків.
- **Розпізнавання голосу:** налаштування автоматичного увімкнення режиму пропускання навколишніх звуків у разі виявлення вкладними навушниками голосу.

Блокувати дотики

Блокування функції дотиків вкладних навушників.

Запустіть програму **Galaxy Wearable** на мобільному пристрої і торкніться перемикача **Блокувати дотики**, щоб увімкнути цю функцію.

Дотик та утримання

Вибір функції, що буде використовуватися як попередньо задана функція в разі дотику з утриманням.

Запустіть на мобільному пристрої програму **Galaxy Wearable** і торкніться **Дотик та утримання**. Додаткову інформацію дивіться в розділі [Налаштування попередньо заданої функції для дотику з утриманням](#).

Еквалайзер

Виберіть попередньо заданий режим еквалайзера, який ви бажаєте використовувати.

Запустіть програму **Galaxy Wearable** на мобільному пристрої, торкніться **Еквалайзер**, а тоді виберіть бажані попередні налаштування еквалайзера.

Озвучування сповіщень

Ви будете отримувати сповіщення від програм мобільного пристрою через вкладні навушники.

Запустіть на мобільному пристрої програму **Galaxy Wearable** і торкніться **Озвучування сповіщень**.

- **Озвучув. під час викор. телеф.:** налаштування вкладних навушників на отримання сповіщень з мобільного пристрою навіть під час користування ним.
- **Озвучування сповіщень від програм:** вибір програм, від яких ви хочете отримувати сповіщення, і зміна налаштувань сповіщення для кожної програми.

Розширені


Ввімкнення розширених функцій вкладних навушників Galaxy Buds Pro.

Запустіть на мобільному пристрої програму **Galaxy Wearable** і торкніться **Розширені**.

- **Голосове пробудження Віхбу:** пробудження Віхбу за допомогою власного голосу для початку розмови з інтелектуальним голосовим помічником.
- **Зручне підключ. до навушників:** можливість швидко змінювати мобільний пристрій, який має бути з'єднано із вкладними навушниками. Увімкніть цю функцію, щоб мати змогу перемикати з'єднання з поточного мобільного пристрою на інший мобільний пристрій поблизу, на якому здійснено вхід до того самого облікового запису Samsung, або на пристрій, який вже було з'єднано із вкладними навушниками раніше.



Будьте уважні, аби не приєднати свої вкладні навушники до мобільного пристрою іншої особи.

- **Звук 360:** увімкнення об'ємного звуку в режимі 360 градусів для забезпечення атмосфери цілковитого занурення під час відтворення мультимедіа.
 -  • Ця функція доступна тільки на пристроях з інтерфейсом користувача Android One UI версії 3.1 або новіше.
 - Щоб насолоджуватися вищою якістю звуку, тримайте підключений мобільний пристрій ближче до себе.
 - Ця функція може не підтримуватися залежно від особливостей відтворення мультимедіа.
 - У місцях з поганим рівнем сигналу з'єднання з мобільним пристроєм може тимчасово втрачатися.
- **Підвищення чутності:** налаштування балансу гучності лівого й правого вкладних навушників у разі наявності порушень слуху або в разі, якщо користуватися одним вкладним навушником зручніше. Перетягніть повзунок на смузі регулювання **Баланс звуку лівий/правий**, щоб відрегулювати баланс каналів. Якщо перетягнути смугу вліво, гучність лівого вкладного навушника збільшиться, і навпаки.

Labs

Мінімізація затримки аудіо з метою усунення відставання звуку від відео й забезпечення чіткого звуку під час гри.


Запустіть програму **Galaxy Wearable** на мобільному пристрої, торкніться **Labs**, а тоді торкніться перемикача **Ігровий режим**, щоб увімкнути цю функцію.



Ця функція доступна лише при з'єднанні з мобільним пристроєм Samsung на базі ОС Android.

Пошук навушників

Якщо ви забули, де поклали свої вкладні навушники, скористайтеся для їх пошуку програмою Galaxy Wearable на мобільному пристрої.

- 1 Запустіть на мобільному пристрої програму **Galaxy Wearable** і торкніться **Пошук навушників**.
- 2 Торкніться **Початок**.
Ви почуєте писк із вкладних навушників, який ставатиме гучнішим.
- 3 Торкніться **Зупинити**, щоб вимкнути пицання на обох вкладних навушниках.
Торкніться  під кожним вкладним навушником, щоб вимкнути пицання на відповідному вкладному навушнику окремо.



Вкладні навушники також можна відшукати за допомогою функції пошуку SmartThings у програмі SmartThings. Якщо запустити програму **Galaxy Wearable** на мобільному пристрої, що підтримує цю функцію, та торкнутися **Пошук навушників**, з'явиться екран пошуку SmartThings і ви побачите свої загублені вкладні навушники на мапі. А ще ви можете відшукати вкладні навушники на слух за звуковими сигналами, які вони видаватимуть.

Загальне

Усі налаштування вкладних навушників можна скинути.

Запустіть на мобільному пристрої програму **Galaxy Wearable** і торкніться **Загальне** → **Скидання**.

Оновлення ПЗ навушників

Оновлення програмного забезпечення ваших навушників за допомогою служби оновлення через бездротові канали зв'язку (FOTA, firmware over-the-air).

Запустіть на мобільному пристрої програму **Galaxy Wearable** і торкніться **Оновлення ПЗ навушників**.

- **Завантаження та встановлення:** перевірити наявність оновлень і встановити їх вручну.
- **Останнє оновлення:** перегляд інформації про останні оновлення програмного забезпечення.

Поради й посібник користувача

Перегляд інформації про використання Galaxy Buds Pro.

Запустіть програму **Galaxy Wearable** на вашому мобільному пристрої та торкніться **Поради й посібник користувача**, щоб переглянути короткі поради щодо користування Galaxy Buds Pro. Торкніться **Посібник користувача** для перегляду повної версії посібника користувача.

Інформація щодо навушників

Перегляд інформації про Galaxy Buds Pro.

Запустіть на мобільному пристрої програму **Galaxy Wearable** і торкніться **Інформація щодо навушників**.

Щоб змінити назву своїх вкладних навушників Galaxy Buds Pro, торкніться **Редагувати**.

- **Юридична інформація:** перегляд правових відомостей стосовно Galaxy Buds Pro.
- **Відомості про ПЗ:** перегляд інформації щодо програмного забезпечення вкладних навушників.
- **Відомості про батарею:** перегляд інформації про акумулятор вкладних навушників та зарядного футляра.

Додаток

Усунення неполадок

Перш ніж звернутися до сервісного центру Samsung, спробуйте скористатися такими рішеннями. Деякі ситуації можуть не стосуватися ваших вкладних навушників Galaxy Buds Pro.

Вкладені навушники не працюють

- Акумулятор може бути повністю розряджений. Повністю зарядіть акумулятор, перш ніж використовувати вкладні навушники.
- Якщо сенсор вкладного навушника, чутливий до дотиків, не торкається вушної раковини, то вкладний навушник може не працювати. Якщо ви не почуєте звуковий сигнал про виявлення вкладних навушників, зніміть їх і знову вставте у вуха.
- Якщо функція дотику вкладних навушників не реагує або вкладні навушники не працюють як належить, вставте вкладні навушники у відповідні гнізда зарядного футляра, закрийте його й знову вийміть їх за сім або більше секунд.

Пристрій Bluetooth не може знайти вкладні навушники

- Закрийте зарядний футляр, а потім відкрийте його, щоб увійти в режим з'єднання Bluetooth.
- Переконайтеся, що ваші вкладні навушники та інший пристрій Bluetooth перебувають у межах радіусу дії підключення Bluetooth (10 м). Відстань залежить від середовища використання пристроїв.

Якщо після виконання наведених вище дій проблема не зникає, зверніться до сервісного центру Samsung.

Підключення Bluetooth не встановлено, або вкладні навушники і мобільний пристрій відключено

- Переконайтеся у відсутності перешкод між пристроями, наприклад стін або електрообладнання.
- Переконайтеся, що на мобільному пристрої встановлено останню версію програми Galaxy Wearable. За необхідності оновіть програму Galaxy Wearable до останньої версії.
- Переконайтеся, що ваші вкладні навушники та інший пристрій Bluetooth перебувають у межах радіусу дії підключення Bluetooth (10 м). Відстань залежить від середовища використання пристроїв.
- Перезавантажте мобільний пристрій і перезапустіть програму **Galaxy Wearable**.
- Якщо до вашого мобільного пристрою під'єднаний лише один вкладний навушник, перезапустіть навушники, щоб вони під'єдналися обидва. Інформацію щодо перезапуску вкладних навушників див. у розділі [Перезапуск вкладних навушників](#).

Акумулятор не заряджається належним чином (для зарядних пристроїв, рекомендованих компанією Samsung)

- Переконайтеся, що контакти для заряджання на вкладних навушниках і контакти для заряджання в зарядному футлярі контактують між собою.
- Переконайтеся, що зарядний пристрій підключено належним чином до зарядного футляра.
- Якщо контакти для зарядження пристрою забруднені, акумулятор може не заряджатися належним чином. Протріть контакти для заряджання пристрою сухою тканиною і спробуйте зарядити акумулятор знову.

Якщо після виконання наведених вище дій проблема не зникає, зверніться до сервісного центру Samsung.

Час заряджання і термін служби акумуляторів обох вкладних навушників відрізняються

- Час заряджання кожного вкладного навушника може відрізнятися, навіть якщо вони почали заряджатися в один і той самий час.
- Час заряджання і залишок заряду акумулятора кожного вкладного навушника може відрізнятися через різні внутрішні компоненти.

Акумулятор розряджається швидше, ніж на початку його використання

- Якщо Galaxy Buds Pro або акумулятор зазнають впливу дуже низьких або дуже високих температур, корисний заряд може зменшуватися.
- Акумулятор із часом зношується, а його корисний заряд зменшується.
- Коли ви не користуєтеся вкладними навушниками, зніміть їх і складіть до зарядженого зарядного футляра для зберігання. Коли ви носите вкладні навушники, сенсор, чутливий до дотиків, продовжує працювати й скоротить час їх роботи, навіть якщо ви ними не користуєтеся. Крім того, акумулятори вкладних навушників, які не зберігаються в зарядному футлярі, поступово розряджаються.

Не чути голос співрозмовника

Відрегулюйте гучність на підключеному мобільному пристрої.

Звукове відлуння під час виклику

Відрегулюйте гучність на підключеному мобільному пристрої або перейдіть до іншого місця.

Під час виклику звук відтворюється з підключеного мобільного пристрою, а не з вкладних навушників

- Перевірте, чи ви правильно одягли вкладні навушники. При неправильному носінні ви не зможете чути звук виклику за вкладних навушників, навіть якщо на підключеному пристрої відображається іконка Bluetooth.
- Вийміть вкладні навушники з вух і знову одягніть їх.

Низька якість звуку

- Послуги безпроводової мережі можуть бути недоступні через проблеми в мережі постачальника послуг. Переконайтеся, що вкладні навушники знаходяться поза зоною дії електромагнітних хвиль.
- Переконайтеся, що вкладні навушники та інший пристрій Bluetooth перебувають в межах максимального радіусу дії Bluetooth (10 м). Відстань залежить від середовища використання пристроїв.
- Залежно від підключеного пристрою можуть виникати перепади гучності або шуми. Щоб цього уникнути, встановіть відповідні параметри звуку на підключеному пристрої.

При відтворенні відео та в іграх звук у вкладних навушниках з'являється із затримкою відносно зображення на екрані

У разі відтворення відео або під час гри на під'єднаному мобільному пристрої вкладні навушники можуть вносити часову затримку між відтворенням відео та звуку.

Режим контролю шуму працює не дуже добре

- Вставте у вуха обидва вкладні навушники й увімкніть активне ослаблення шуму, що є одним із режимів контролю шуму. Якщо ви не впевнені, чи увімкнена функція активного ослаблення шуму, перевірте її стан у програмі Galaxy Wearable.
- Перевірте, чи немає відкладень сторонніх матеріалів на мікрофонах у верхній і нижній частинах вкладних навушників, у разі потреби очистіть їх.
- Переконайтеся, що на вкладних навушниках встановлена остання версія програмного забезпечення.

Galaxy Buds Pro гарячі на дотик

У разі використання Galaxy Buds Pro протягом тривалого періоду часу вони можуть ставати гарячими на дотик. Це нормально й не повинно впливати на термін служби навушників Galaxy Buds Pro або їхні властивості.

Якщо Galaxy Buds Pro перегріваються або залишаються гарячими на дотик протягом тривалого часу, не використовуйте їх протягом деякого часу. Якщо Galaxy Buds Pro продовжують перегріватися, зверніться до сервісного центру Samsung.

Невелика щілина навколо зовнішньої частини корпусу Galaxy Buds Pro

- Вона є необхідним елементом технології виробника; також може виникнути невелике гойдання або вібрація частин пристрою.
- Через деякий час щілина може дещо збільшитися у зв'язку з тертям між частинами.

Догляд за навушниками Galaxy Buds Pro

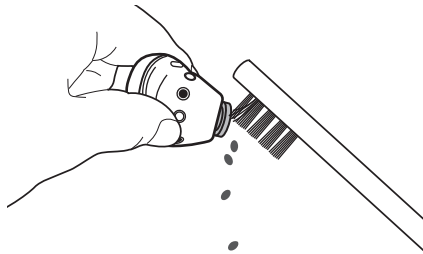
Основний догляд

- Протирайте вкладні навушники м'якою сухою тканиною після кожного використання.
- Зберігайте вкладні навушники у сухому місці. Уникайте контакту вкладних навушників з водою.
- Регулярно чистіть вкладні навушники для запобігання накопиченню вушної сірки чи іншого бруду на динаміку й у повітряному каналі.

Очищення динаміка й повітряного каналу

Якщо гучність в обраному режимі стала меншою, ніж зазвичай, очистіть динамік і повітряний канал. Перед очищенням динаміка від'єднайте вкладиш у вухо від фіксатора в нижній частині вкладного навушника.

Видаліть усю вушну сірку та інший бруд чистою сухою м'якою щіточкою, ватною паличкою чи іншим приладдям.



Динамік



Повітряний канал



Не використовуйте гострих предметів і не застосовуйте надмірної сили для видалення вушної сірки чи бруду. Це може призвести до пошкодження динаміка й повітряного каналу.

Очищення контактів для зарядження пристрою

Якщо акумулятор не заряджається як належить, протріть контакти для зарядження пристрою сухою тканиною.



Очищення вкладних навушників і зарядного футляра

Якщо на зарядний футляр і вкладні навушники потраплять сторонні матеріали, як-от пил, пісок або металева стружка, вкладні навушники Galaxy Buds Pro можуть не заряджатися як належить або пошкодитися. Якщо на навушники або зарядний футляр потрапили сторонні матеріали, протріть їх за допомогою м'якої і сухої тканини, перш ніж вставляти навушники в футляр-акумулятор.

Перезапуск вкладних навушників

Якщо вкладні навушники перестають відповідати на дотики або працювати як належить, перезапустіть їх. Для перезапуску вкладних навушників вставте вкладні навушники у відповідні гнізда зарядного футляра і вийміть їх через 7 або більше секунд.



Якщо зарядний футляр має низький рівень заряду акумулятора, в першу чергу підключіть його до зарядного пристрою.

З'єднання вкладних навушників

Якщо ви загубили один з вкладних навушників, вам необов'язково купувати новий комплект навушників, оскільки можна купити один вкладний навушник і утворити новий комплект разом з навушником, що залишився у вас зі старого комплекту.

- 1 Перевірте, що обидва вкладні навушники (новий та старий) вірно зорієнтовані, і правильно вставте їх до відповідних гнізд зарядного футляра.
- 2 Торкніться обох вкладних навушників і не відпускайте дотик протягом щонайменше семи секунд. Світловий індикатор акумулятора вкладного навушника блимне зеленим та вимкнеться. Це означає, що вкладні навушники зв'язані.



Якщо зв'язати навушники не вдасться, світловий індикатор акумулятора вкладного навушника буде продовжувати блимати червоним. Витягніть вкладні навушники з зарядного футляра, а потім знову вставте їх туди. Після цього торкніться обох вкладних навушників і не відпускайте дотик протягом щонайменше семи секунд.

- 3 Підключіть вкладні навушники до мобільного пристрою. Для отримання більш детальної інформації див. [Під'єднання вкладних навушників до мобільного пристрою](#).

Виймання акумулятора

- **Для виймання акумулятора, зверніться до авторизованого сервісного центру.**
- **Не намагайтеся самостійно вийняти** акумулятор задля власної безпеки. Якщо акумулятор вийняти невідповідним чином, це може призвести до пошкодження пристрою та акумулятора, травмування та/або призвести до ненадійної роботи пристрою. Якщо ви є фахівцем і вам необхідна інформація про безпечні способи розборів, демонтажу або видалення акумулятора, напишіть нам на адресу електронної пошти: erims.sec@samsung.com.
- Компанія Samsung не несе жодної відповідальності за пошкодження чи втрати (згідно з контрактом або деліктом, включаючи недбалість), які можуть виникнути через несправність за точне виконання даних попереджень та інструкцій, окрім випадків травмування або смертельного випадку через недбалість, що спричинена компанією Samsung.

Моделі з радіопередавачем або радіомовним приймачем

- Самсунг Електронікс Ко., Лтд. заявляє, що це обладнання відповідає вимогам «Технічного регламенту радіообладнання», затвердженого постановою Кабінета Міністрів України від 24.05.2017р. № 355.
- Повний текст декларації відповідності доступний за такою адресою: <http://www.samsung.com> перейдіть на сторінку Підтримка > Пошук за кодом моделі.

Для моделей з радіопередавачами застосовується така інформація

- Це обладнання може використовуватись на території України.

Виробник Самсунг Електронікс Ко., Лтд. (Samsung Electronics Co., Ltd.), 129, Самсунг-ро, Йонгтонг-гу, Сувон-сі, Кенги-до, 16677, Республіка Корея.

Імпортер в Україні ТОВ «Самсунг Електронікс Україна Компані» (01032, м. Київ, вул. Льва Толстого, 57) виконує функції виробника щодо прийняття претензій від споживача, а також забезпечує організацію ремонту та технічного обслуговування виробів.

Смуга частот та режим

Смуга частот та режим	Вихідна потужність
Bluetooth 2,4 GHz	13 dBm

Безпроводовий зарядний пристрій моделі EP-QR190

Технічні характеристики (Модель: EP-QR190)		
Функція	Смуга частот	Вихідна потужність
WPC	110-148 кГц	0,08 дБмА/м на відстані 10m



Авторське право

© Samsung Electronics Co., Ltd., 2021

Цей посібник користувача захищено згідно з міжнародними законами щодо авторських прав.

Заборонено відтворювати, розповсюджувати, перекладати або передавати в будь-якій формі або будь-якими засобами, електронними або механічними, включно із ксерокопіюванням, записуванням або зберіганням на будь-якому пристрої для зберігання даних чи в інформаційно-пошуковій системі, жодну частину цього посібника.

Товарні знаки

- SAMSUNG і логотип SAMSUNG є зареєстрованими товарними знаками компанії Samsung Electronics Co., Ltd.
- Bluetooth® є зареєстрованим товарним знаком компанії Bluetooth SIG, Inc. в усьому світі.



- Усі інші товарні знаки й авторські права належать відповідним власникам.

Модель: SM-R190

Номинальна напруга/струм: 5 В/120 мА (вкладні навушники), 5 В/500 мА (зарядний футляр), 3,7 В (внутрішній акумулятор)

Вироблено у В'єтнамі компанією Samsung

