

SAMSUNG

ПОСІБНИК КОРИСТУВАЧА

SM-R175

Ukrainian. 07/2020. Rev.1.2

www.samsung.com

Зміст

Основні положення

- 3 Ознайомтеся перед початком використання
- 4 Про Galaxy Buds+
- 5 Зовнішній вигляд і функції пристрою
- 8 Підготовка вкладних навушників до використання
- 10 Акумулятор
- 16 Стани світлових індикаторів акумулятора

Використання вкладних навушників

- 18 Підключення вкладних навушників до мобільного пристрою
- 24 Носіння вкладних навушників
- 25 Використання сенсорної панелі
- 28 Використання Віхбу
- 29 Прослуховування музики
- 30 Використання еквайзера
- 31 Використання функцій виклику
- 32 Використання режиму пропускання навколишніх звуків

Програма Galaxy Wearable

- 34 Вступ
- 35 Під'єднання та від'єднання вкладних навушників
- 36 Перегляд стану Galaxy Buds+ і зміна налаштувань

Додаток

- 39 Усунення неполадок
- 42 Оновлення програмного забезпечення вкладних навушників через Galaxy Buds Manager на комп'ютері
- 43 Догляд за навушниками Galaxy Buds+
- 45 Повторний запуск вкладних навушників
- 45 З'єднання вкладних навушників
- 46 Виймання акумулятора

Основні положення

Ознайомтеся перед початком використання

Для безпечного та належного користування пристроєм перш за все уважно ознайомтеся з цим посібником.

- В описах використовуються стандартні налаштування пристрою.
- Деякий вміст на вашому пристрої може бути іншим залежно від регіону, технічних характеристик моделі чи програмного забезпечення пристрою. Зовнішній вигляд продукту може відрізнятися від зображення. Вміст може змінюватися без завчасного попередження.
- Перед використанням інших мобільних пристроїв переконайтеся, що вони сумісні з цим пристроєм. З технічними характеристиками сумісних мобільних пристроїв можна ознайомитись на веб-сайті www.samsung.com.
- Не допускайте намокання пристрою під час його використання. Пошкодження внаслідок впливу води може призвести до виходу пристрою з ладу. Не носіть пристрій під час таких видів діяльності, як плавання або приймання душу. Це може призвести до пошкодження пристрою.
- Модифікація операційної системи пристрою або встановлення програм з неофіційних джерел може призвести до несправностей у пристрої, пошкодження або втрати даних. Такі дії є порушенням ліцензійної угоди Samsung і роблять гарантію недійсною.
- Деякі функції можуть працювати не так, як описано в цьому посібнику, залежно від виробника і моделі мобільного пристрою, який ви підключаєте до цього пристрою.
- Цей пристрій містить певне вільне програмне забезпечення з відкритим вихідним кодом. Інструкції щодо перегляду ліцензії на програмне забезпечення з відкритим вихідним кодом можна отримати на веб-сайті Samsung (opensource.samsung.com).

Пояснювальні значки



Попередження: ситуації, що можуть призвести до травмування себе або інших осіб



Увага: ситуації, що можуть призвести до пошкодження пристрою або іншого обладнання



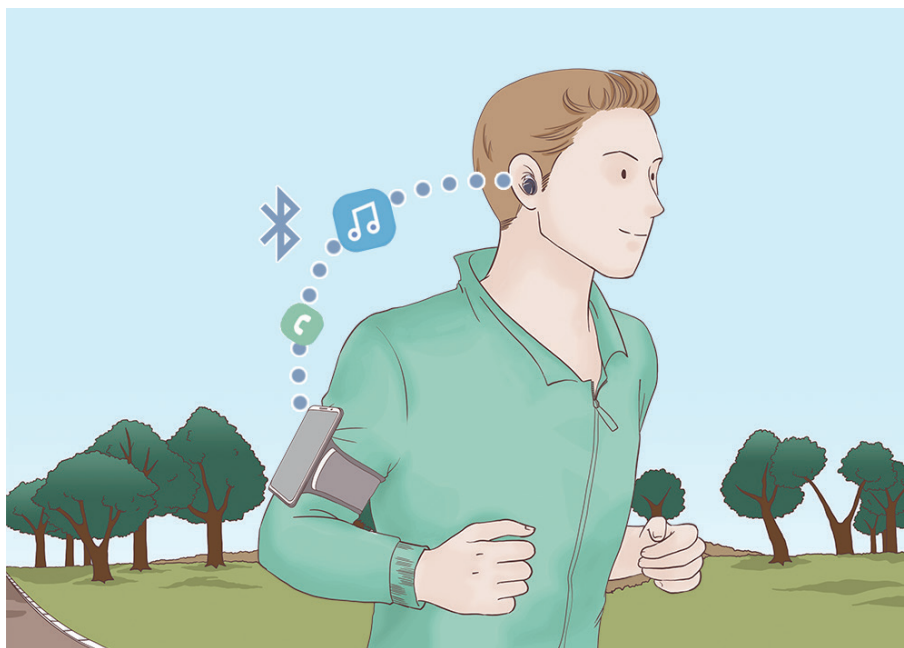
Примітка: примітки, поради з користування або додаткова інформація

Про Galaxy Buds+

Galaxy Buds+ — це бездротові вкладні навушники, за допомогою яких ви можете слухати музику або відповідати на вхідні виклики після підключення до вашого пристрою, виконуючи одночасно інші дії, наприклад тренування.



Не носіть вкладні навушники у місцях з інтенсивним рухом, наприклад дороги або пішохідні переходи. Це може стати причиною нещасного випадку через сповільнену реакцію.



Зовнішній вигляд і функції пристрою

Комплектація

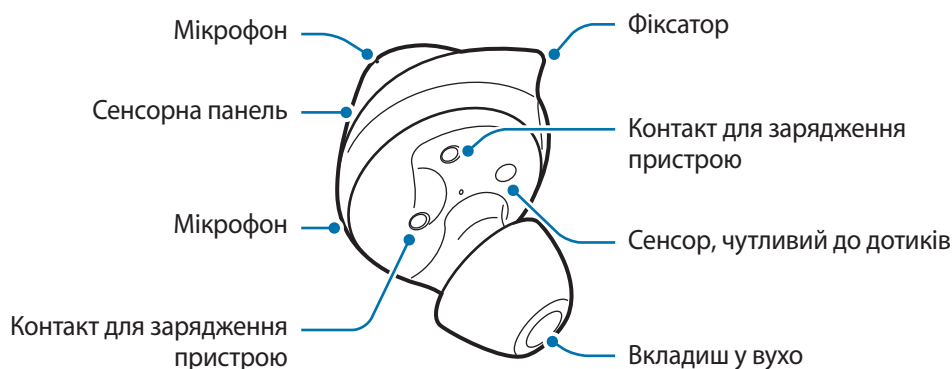
Для отримання інформації про комплектацію дивіться короткий посібник користувача.



- Компоненти, які входять до комплекту Galaxy Buds+, доступні аксесуари та їхні зображення можуть різнитися залежно від країни.
- Компоненти, що постачаються в комплекті, розроблені спеціально для Galaxy Buds+ та можуть бути несумісними з іншими пристроями.
- Зовнішній вигляд і характеристики можуть змінюватися без завчасного попередження.
- Додаткові аксесуари можна придбати на веб-сайті Samsung. Перед їх придбанням переконайтеся, що вони сумісні з моделями.
- Використовуйте лише аксесуари, рекомендовані компанією Samsung. Використання нерекондованих аксесуарів може призвести до виникнення проблем у роботі та несправностей, на які не розповсюджується гарантія.
- Доступність усіх аксесуарів може змінюватися залежно від компаній-виробників. Додаткову інформацію про доступні аксесуари можна дізнатися на веб-сайті Samsung.

Зовнішній вигляд пристрою

Вкладний навушник



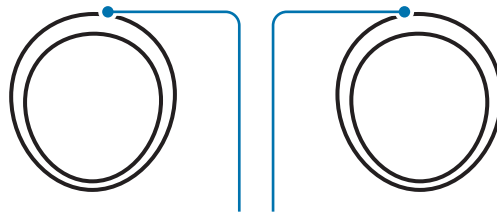
У разі використання пошкоджених вкладних навушників виникає ризик травмування. Знов користуватися вкладними навушниками можна буде лише після того, як їх буде відремонтовано в сервісному центрі Samsung.



Присутність сторонніх матеріалів на сенсорі, чутливому до дотиків, може призвести до несправності сенсора. Перед вдяганням вкладних навушників очистьте сенсор.

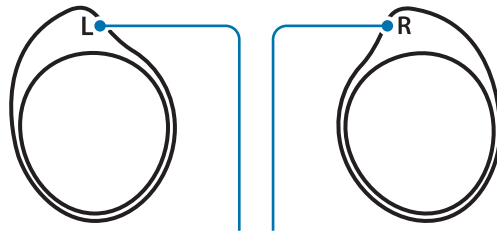
Фіксатор

Малий



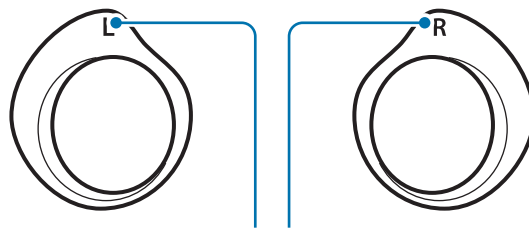
Відмітка сторони

Середній



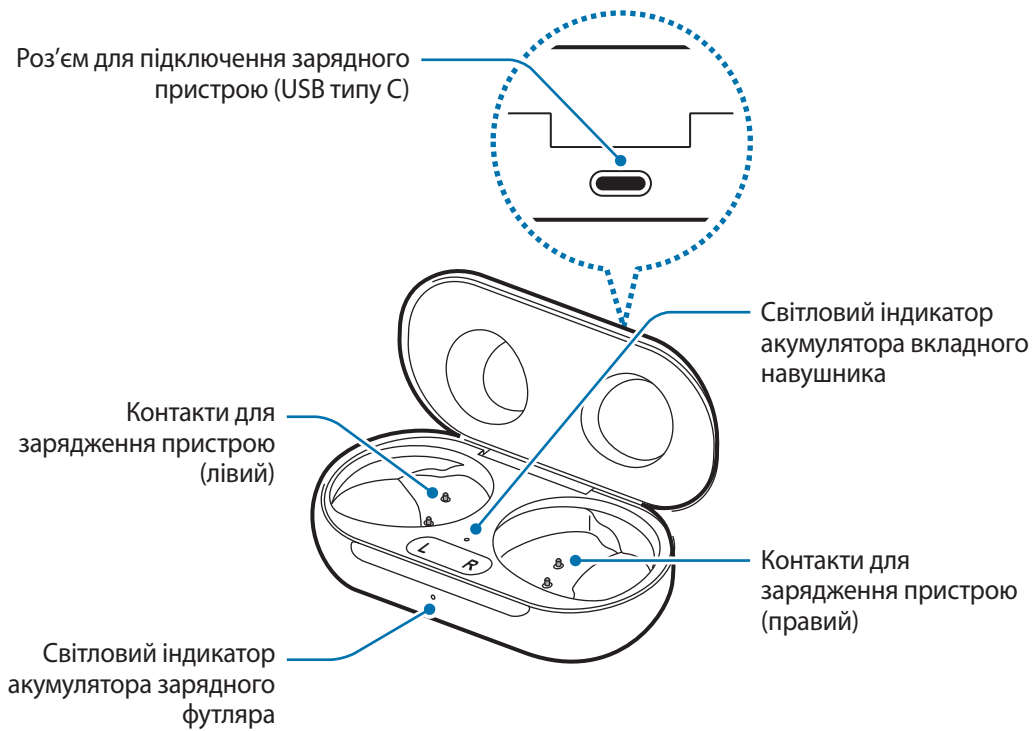
Відмітка сторони

Л



Відмітка сторони

Зарядний футляр

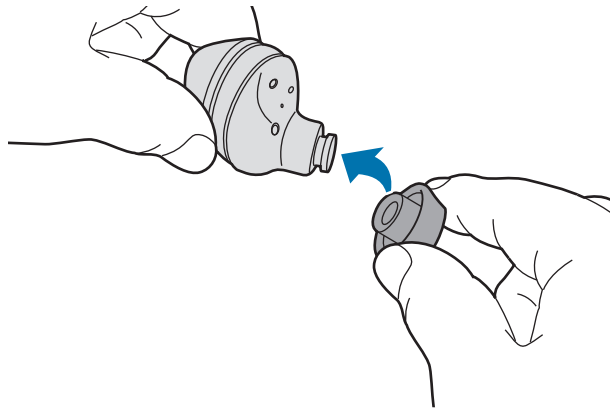


- Потрапляння вологи на контакти для зарядження пристрою може викликати корозію навушників Galaxy Buds+. Якщо на контакти для зарядження пристрою або вкладні навушники потрапив піт чи рідина, витріть їх перед тим, як вкладати до зарядного футляра.
- Під час зберігання або заряджання вкладних навушників зарядний футляр повинен бути закритий.

Підготовка вкладних навушників до використання

Приєднання вкладиша до вкладного навушника

- 1 Виберіть вкладиш, який підходить до вашого вушного каналу.
- 2 Насуньте вкладиш на фіксатор, що знаходиться на нижній стороні вкладного навушника.

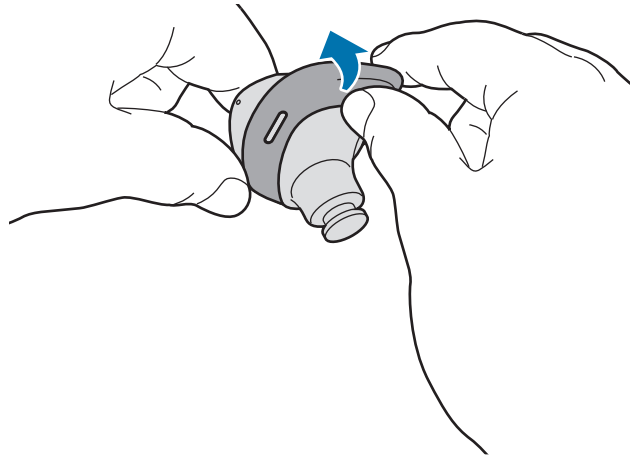


- Не вставляйте у вуха вкладні навушники без вкладишів. Це може завдати шкоди вашим вухам.
- Не застосовуйте надмірної сили при приєднанні або від'єднанні вкладиша. Він може порватися.

- 3 Повторіть цю процедуру для протилежного вкладного навушника.

Приєднання фіксатора до вкладного навушника

- 1 Виберіть фіксатор вкладного навушника, який підходить до вашого вушного каналу.
- 2 Виберіть фіксатор для лівого або правого вуха.
- 3 Зафіксуйте паз фіксатора на гачку вкладного навушника та насуньте фіксатор на вкладний навушник.



- Не вставляйте у вуха вкладні навушники без фіксаторів. Це може завдати шкоди вашим вухам.
- Не застосовуйте надмірної сили при приєднанні або від'єднанні фіксатора. Він може порватися.



- Не міняйте місцями правий та лівий фіксатори при їх встановленні на вкладні навушники. В цьому випадку вкладні навушники не відповідатимуть формі вашого вуха.

- 4 Повторіть цю процедуру для протилежного вкладного навушника.

Акумулятор

Зарядження акумулятора

Потрібно повністю зарядити акумулятор перед першим використанням вкладних навушників, а також якщо вони не використовувалися протягом тривалого часу. Під час зарядження вкладні навушники ввімкнуться. При першому заряджанні акумулятора або при його повному розряджанні потрібно заряджати його щонайменше 10 хвилин перед тим, як можна буде розпочати роботу.

Зверніть увагу на орієнтацію кожного вкладного навушника і вкладіть його до відповідного гнізда, після чого під'єднайте зарядний пристрій.

При під'єднанні до зарядного пристрою зарядний футляр, оснащений вбудованим акумулятором, заряджається одночасно із вкладними навушниками, що знаходяться в ньому.

Вкладні навушники можна заряджати, помістивши їх в уже заряджений зарядний футляр.



Використовуйте лише зарядні пристрої та кабелі, рекомендовані компанією Samsung. Використання нерекомендованих зарядних пристроїв чи кабелів може призвести до вибуху акумулятора чи пошкодження Galaxy Buds+.



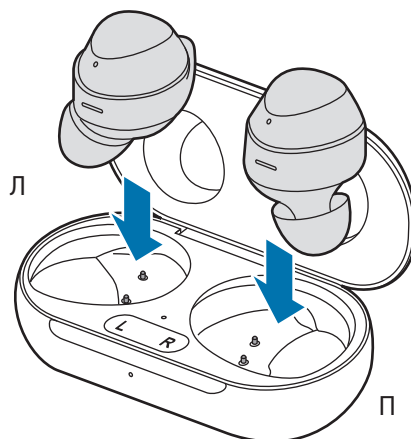
- Неправильне під'єднання зарядного пристрою може серйозно пошкодити зарядний футляр. Гарантія не поширюється на пошкодження пристрою, спричинені неправильним використанням.
- Використовуйте лише кабель USB типу C, який входить до комплекту постачання пристрою. Зарядний футляр може бути пошкоджено у разі використання кабелю Micro USB.



- Зарядні пристрої не входять в комплект поставки.
- Для заощадження електроенергії від'єднуйте зарядний пристрій, якщо пристрій не використовується. Якщо на зарядному пристрої немає кнопки живлення, його слід виймати з електричної розетки, коли він не використовується, для заощадження електроенергії. Під час зарядження зарядний пристрій має щільно прилягати до гнізда розетки та бути легко доступним.
- Бездротові функції вкладних навушників під час заряджання їхніх акумуляторів недоступні.
- Під час зберігання або заряджання вкладних навушників зарядний футляр повинен бути закритий.
- Потрапляння вологи на контакти для зарядження пристрою може викликати корозію навушників Galaxy Buds+. Якщо на контакти для зарядження пристрою або вкладні навушники потрапив піт чи рідина, витріть їх перед тим, як вкладати до зарядного футляра.
- При вставленні вкладних навушників до зарядного футляра заряджання розпочнеться автоматично і припиниться теж автоматично, щойно вони повністю зарядяться.
- Навіть якщо ви не виймете свої Galaxy Buds+ із зарядного футляра, щойно вкладні навушники повністю зарядилися, вплив від цього на їхній строк служби буде нехтовно малим.
- У випадках, коли ви не плануєте користуватися Galaxy Buds+ тривалий час, зберігайте їх повністю зарядженими.
- Не міняйте місцями правий та лівий фіксатори при їх встановленні на вкладні навушники. Вкладні навушники не заряджаються, якщо не вставлені належним чином до зарядного футляра.

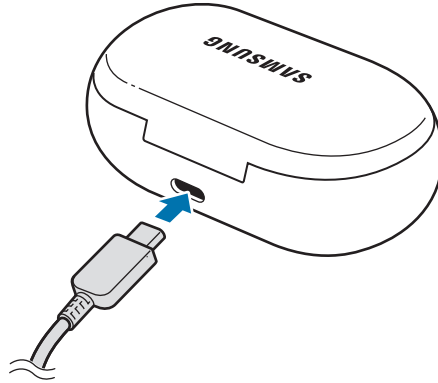
1 Розкрийте зарядний футляр.

2 Перевірте, що обидва вкладні навушники вірно зорієнтовані, і правильно вставте їх до відповідних гнізд зарядного футляра.



3 Закрийте зарядний футляр.

4 Підключіть кабель USB до зарядного пристрою, а потім вставте інший кінець кабелю USB у роз'єм для підключення зарядного пристрою.



Неправильне підключення кабелю USB може серйозно пошкодити зарядний футляр. Гарантія не поширюється на пошкодження пристрою, спричинені неправильним використанням.

5 Підключіть зарядний пристрій до електричної розетки.

Акумулятори вкладних навушників та зарядного футляра заряджаються паралельно.

6 Після повного зарядження акумуляторів від'єднайте зарядний футляр від зарядного пристрою. Спочатку від'єднайте кабель USB від зарядного футляра, а потім зарядний пристрій — від розетки.

Зменшення споживання заряду акумулятора

Коли ви не користуєтесь вкладними навушниками, зберігайте їх у зарядженому зарядному футлярі. Коли ви носите вкладні навушники, сенсор, чутливий до дотиків, продовжує працювати і скоротить час їх використання.

Поради та заходи безпеки щодо зарядження акумулятора

- Потрапляння вологи на контакти для зарядження пристрою може викликати корозію навушників Galaxy Buds+. Якщо на контакти для зарядження пристрою або вкладні навушники потрапив піт чи рідина, витріть їх перед тим, як вкладати до зарядного футляра.
- При використанні інших джерел живлення, відмінних від зарядного пристрою, таких як комп'ютер, процес зарядження може бути повільнішим через менший струм.

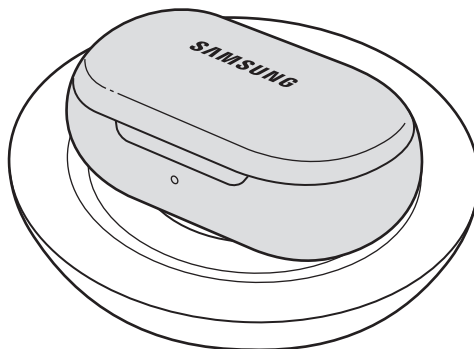
- Під час заряджання Galaxy Buds+ і зарядний пристрій можуть нагріватися. Це нормально і не повинно впливати на термін служби Galaxy Buds+ або характеристики навушників. Якщо акумулятор нагрівається сильніше ніж звичайно, зарядження за допомогою зарядного пристрою може припинитися. Якщо це відбувається під час бездротового заряджання, від'єднайте Galaxy Buds+ від зарядного пристрою, щоб дати їм охолонути, а тоді продовжте заряджання Galaxy Buds+ пізніше.
- Якщо заряджати Galaxy Buds+, коли роз'єм для підключення зарядного пристрою мокрий, це може призвести до пошкодження Galaxy Buds+. Ретельно висушіть роз'єм для підключення зарядного пристрою перед заряджанням Galaxy Buds+.
- Якщо Galaxy Buds+ не заряджаються належним чином, віднесіть Galaxy Buds+ і зарядний пристрій до сервісного центру Samsung.
- Не згинайте кабель USB. Це може пошкодити або зменшити термін експлуатації кабелю USB. Ніколи не використовуйте пошкоджений кабель USB.

Бездротове зарядження

Зарядний футляр має вбудовану спіраль бездротового зарядного пристрою. Акумулятор можна заряджати за допомогою бездротового зарядного пристрою або іншого пристрою, що працює як такий.

Зарядження акумулятора за допомогою бездротового зарядного пристрою

- 1 Розкрийте зарядний футляр.
- 2 Перевірте, що обидва вкладні навушники вірно зорієнтовані, і правильно вставте їх до відповідних гнізд зарядного футляра.
- 3 Закрийте зарядний футляр.
- 4 Покладіть зарядний футляр на бездротовий зарядний пристрій таким чином, щоб їх центри збігалися.



- Після повного зарядження від'єднайте зарядний футляр від бездротового зарядного пристрою.



Застереження щодо бездротового зарядження

Не розміщуйте зарядний футляр на бездротовому зарядному пристрої, якщо між ним та бездротовим зарядним пристроєм розташовані струмопровідні матеріали, такі як металеві об'єкти чи магніти.

Galaxy Buds+ можуть не заряджатися належним чином чи перегріватися. Крім того, це може призвести до пошкодження зарядного футляра.



Використовуйте тільки допущені компанією Samsung бездротові зарядні пристрої. Якщо ви використовуєте інші бездротові зарядні пристрої, акумулятор може не заряджатися належним чином.

Зарядження акумулятора за допомогою Wireless PowerShare

- Розкрийте зарядний футляр.
- Перевірте, що обидва вкладні навушники вірно зорієнтовані, і правильно вставте їх до відповідних гнізд зарядного футляра.
- Закрийте зарядний футляр.
- Покладіть зарядний футляр тильною частиною на пристрій, що працює як зарядний пристрій.



Розташування спіралі зарядного пристрою може різнитися залежно від пристрою. Прилаштуйте пристрій до зарядного футляра таким чином, щоб досягти сильного зв'язку.



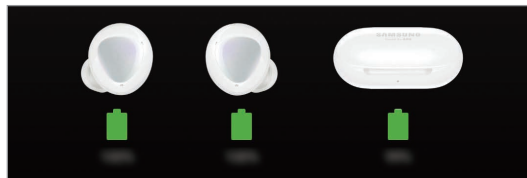
5 Після повного заряджання від'єднайте зарядний футляр від пристрою, який виконує функцію бездротового зарядного пристрою.



- Для належного заряджання не рухайте і не використовуйте пристрій, який виконує функцію бездротового зарядного пристрою, або зарядний футляр під час заряджання.
- Обсяг енергії, накопичений у Galaxy Buds+, може бути меншим, ніж обсяг енергії, переданої пристроєм, який виконує функцію бездротового зарядного пристрою.
- Якщо ви заряджаєте Galaxy Buds+ під час заряджання пристрою, який виконує функцію бездротового зарядного пристрою, швидкість заряджання може бути меншою або Galaxy Buds+ можуть не заряджатися належним чином (залежно від типу зарядного пристрою).
- Швидкість або ефективність заряджання може різнитися (залежно від стану пристрою або умов довкілля).
- Якщо заряд акумулятора пристрою, який працює як бездротовий зарядний пристрій, впаде нижче певного рівня, живлення припиниться.

Перевірка рівня заряду акумулятора

Під'єднайте вкладні навушники до мобільного пристрою, запустіть програму **Galaxy Wearable** на мобільному пристрої і переглядайте стан акумулятора кожного з вкладних навушників та зарядного футляра. Додаткову інформацію дивіться у розділі [Підключення вкладних навушників до мобільного пристрою](#).



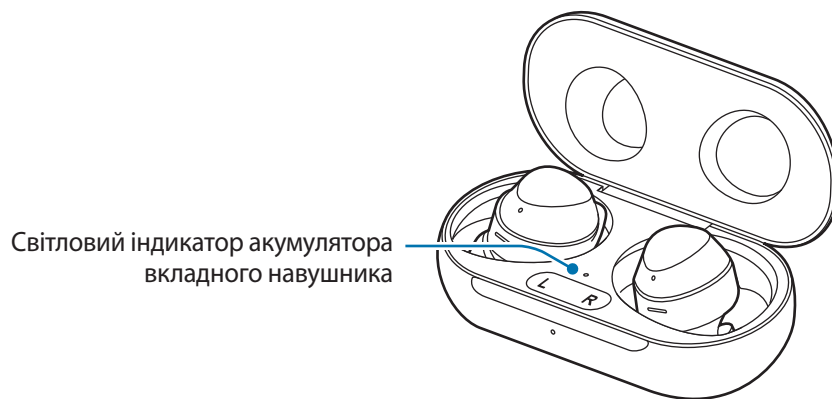
Коли рівень заряду акумулятора низький, на панелі сповіщень мобільного пристрою з'явиться відповідне сповіщення.

Стани світлових індикаторів акумулятора

Світлові індикатори акумулятора повідомляють про стан зарядження вкладних навушників і зарядного футляра.

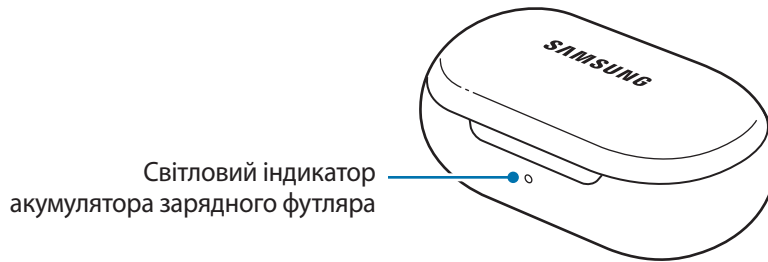
Світловий індикатор акумулятора вкладного навушника розташований всередині зарядний футляра і показує стан зарядження вкладних навушників. Світловий індикатор акумулятора зарядного футляра на передній частині зарядного футляра показує стан зарядження самого футляра.

Світловий індикатор акумулятора вкладного навушника



Колір	Стан
Горить червоним	• Зарядження
Горить зеленим	• Повністю заряджено
Блимає червоним	• Зарядження припинено через нагрівання

Світловий індикатор акумулятора зарядного футляра



Колір	Стан
Горить червоним	<ul style="list-style-type: none"> Зарядження
Горить зеленим	<ul style="list-style-type: none"> Повністю заряджено
Блимає червоним кольором (швидкий темп)	<ul style="list-style-type: none"> Зарядження припинено через нагрівання
Блимає червоним (блимає після закриття зарядного футляра)	<ul style="list-style-type: none"> Низький рівень заряду акумулятора (менше 10 %)
Червоний (світиться 5 секунд після закриття зарядного футляра)	<ul style="list-style-type: none"> Низький рівень заряду акумулятора (менше 30 %)
Жовтий (світиться 5 секунд після закриття зарядного футляра)	<ul style="list-style-type: none"> Середній рівень заряду акумулятора (від 30 % до 60 %)
Зелений (світиться 5 секунд після закриття зарядного футляра)	<ul style="list-style-type: none"> Високий рівень заряду акумулятора (понад 60 %)



- Світловий індикатор акумулятора зарядного футляра блимає червоним, коли зовнішнє джерело живлення від'єднується під час зарядження.
- Якщо світловий індикатор акумулятора не працює, як описано, від'єднайте зарядний пристрій від зарядного футляра і під'єднайте його ще раз.
- Світловий індикатор акумулятора зарядного футляра загоряється лише після вставлення вкладних навушників до зарядного футляра і зачинення кришки.

Використання вкладних навушників

Підключення вкладних навушників до мобільного пристрою

Підключення вкладних навушників до мобільного пристрою Samsung в перший раз

- 1 Перевірте, що обидва вкладні навушники вірно зорієнтовані, і правильно вставте їх до відповідних гнізд зарядного футляра.

Якщо світловий індикатор акумулятора вкладного навушника не світиться, під'єднайте зарядний футляр до зарядного пристрою та заряджайте його протягом понад 10 хвилин.

- 2 Закрийте зарядний футляр.

- 3 Розкрийте зарядний футляр.

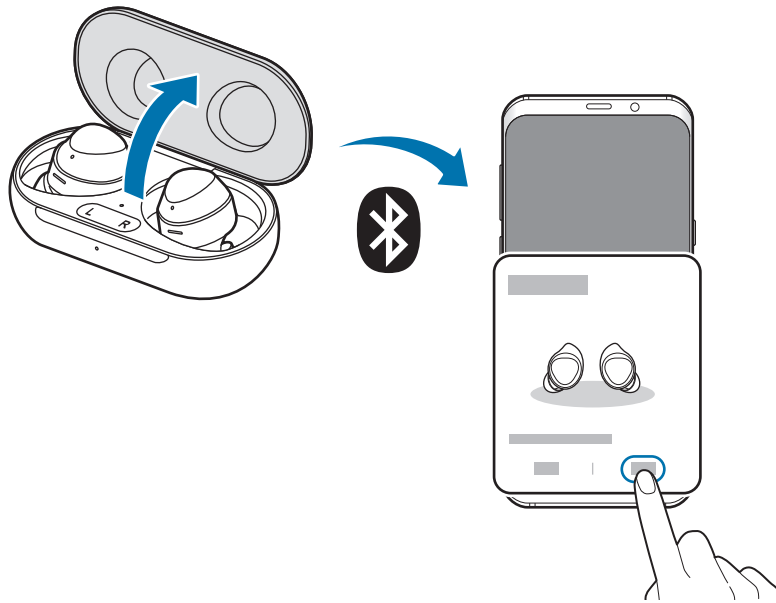
Вкладні навушники перейдуть у режим з'єднання Bluetooth автоматично, і на екрані вашого мобільного пристрою з'явиться спливне вікно.

Якщо спливне вікно не з'явилося або якщо ви хочете під'єднати навушники до мобільного пристрою на базі ОС Android іншого виробника (не Samsung), дивіться розділ [Підключення до мобільного пристрою на базі ОС Android, виготовленого не Samsung \(або спливне вікно підключення не з'являється\)](#).



Коли світловий індикатор акумулятора зарядного футляра блимає червоним, вийміть вкладні навушники із зарядного футляра і вставте їх назад ще раз.

4 На мобільному пристрої торкніться **Підключитися** у спливному вікні.



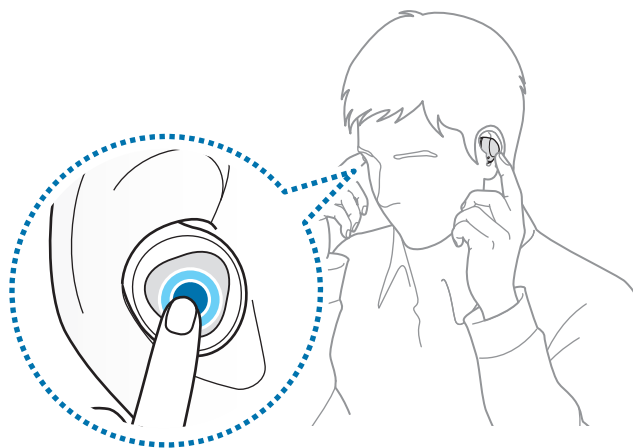
Спливне вікно з'єднання з'являється лише на пристроях Samsung під керуванням ОС Android версії 7.1.1 чи новіше, на яких встановлено програму SmartThings. Якщо спливне вікно не з'являється, оновіть програму SmartThings до актуальної версії.

5 Щоб завершити підключення, дотримуйтеся вказівок на екрані.

Після підключення вкладних навушників до мобільного пристрою вони будуть намагатись автоматично з'єднуватись з ним щоразу, коли ви відкриватимете зарядний футляр, в якому знаходяться вкладні навушники.



- Якщо вкладні навушники не підключаються до мобільного пристрою протягом трьох хвилин, режим з'єднання Bluetooth вимикається. Знову закрийте зарядний футляр, а потім відкрийте його. Вкладні навушники перейдуть у режим з'єднання Bluetooth.
- Щоб з'єднатися з іншим пристроєм після того, як з'єднання вже встановлено, дивіться розділ [З'єднання з іншими пристроями після від'єднання від попереднього мобільного пристрою](#).
- При під'єднанні вкладних навушників до мобільного пристрою, на якому виконано вхід в обліковий запис Samsung, інформацію щодо сполучення вкладних навушників буде синхронізовано з іншими мобільними пристроями, на яких використовується той самий обліковий запис Samsung, тож вам не доведеться повторно виконувати процедуру сполучення. Для під'єднання вкладних навушників до інших пристроїв, на яких використовується той самий обліковий запис Samsung, відкрийте на мобільних пристроях, які ви хочете під'єднати, панель сповіщень і торкніться **Мультимедіа** або торкніться **Налаштування** → **Підключення** → **Bluetooth**, а тоді оберіть вкладні навушники, синхронізовані через обліковий запис Samsung.
- Якщо до вашого мобільного пристрою під'єднаний лише один вкладний навушник, ви будете чути звук у форматі «моно». Після під'єднання другого вкладного навушника до вашого мобільного пристрою режим відтворення автоматично зміниться на «стерео».
- Якщо вкладні навушники не підключаються до мобільного пристрою, спливне вікно з'єднання не з'являється, або мобільний пристрій не знаходить вкладні навушники, торкніться сенсорних панелей вкладних навушників, коли їх вдягнуто, і утримуйте дотик для переходу до режиму з'єднання Bluetooth вручну. При входженні в режим з'єднання Bluetooth ви почуєте звуковий сигнал. Втім, цим способом неможливо буде скористатись під час відтворення музики, якщо дії «дотик з утримуванням» призначено регулювання гучності.



Підключення до мобільного пристрою на базі ОС Android, виготовленого не Samsung (або спливне вікно підключення не з'являється)

1 На мобільному пристрої запустіть **Galaxy Store** або **Play Маркет** і завантажте програму Galaxy Wearable.



- Програму Galaxy Wearable можна завантажити на мобільні пристрої з операційною системою Android 5.0 (API 21) чи новішою та 1,5 ГБ оперативної пам'яті чи більше.
- Мову програми Galaxy Wearable можна змінити на підключеному мобільному пристрої. На мобільному пристрої відкрийте **Налаштування** → **Загальне керування** → **Мова та спосіб введення** → **Мова**. Якщо мова, обрана на екрані налаштувань, не підтримується програмою Galaxy Wearable, за замовчуванням може використовуватись англійська.
- При з'єднанні з пристроєм на базі iOS запустіть програму **App Store** і встановіть програму Galaxy Buds+ для приєднання вкладних навушників до свого пристрою. Деякі функції можуть виявитись недоступними.

2 Перевірте, що обидва вкладні навушники вірно зорієнтовані, і правильно вставте їх до відповідних гнізд зарядного футляра.

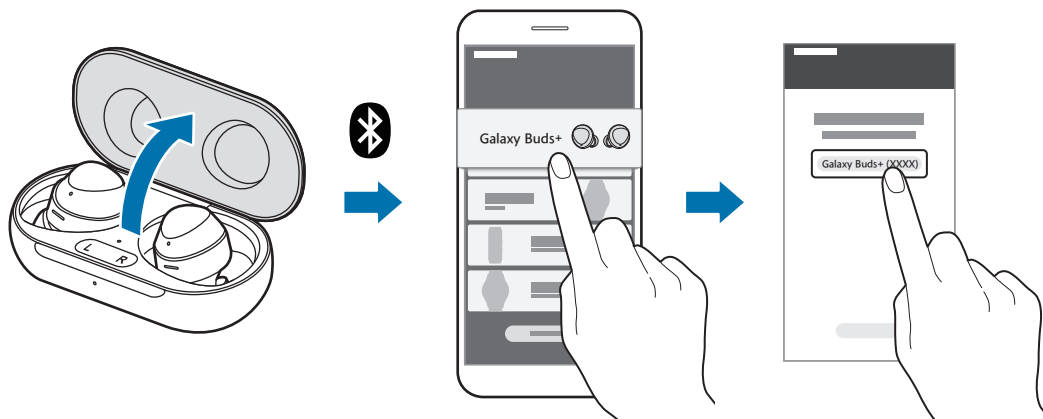
Якщо світловий індикатор акумулятора вкладного навушника не світиться, під'єднайте зарядний футляр до зарядного пристрою та заряджайте його протягом понад 10 хвилин.

3 Закрийте зарядний футляр.

4 Розкрийте зарядний футляр.

Вкладні навушники перейдуть у режим з'єднання Bluetooth автоматично.

- 5 Ввімкнуті функцію Bluetooth на мобільному пристрої, щоб підключити вкладні навушники до мобільного пристрою, запустіть програму **Galaxy Wearable** та виконуйте вказівки на екрані для завершення процедури підключення.



Поради та попередження щодо підключення до мобільного пристрою

- Якщо вкладні навушники не підключаються до мобільного пристрою протягом трьох хвилин, режим з'єднання Bluetooth вимикається. Знову закрийте зарядний футляр, а потім відкрийте його. Вкладні навушники перейдуть у режим з'єднання Bluetooth.
- Щоб з'єднатися з іншим пристроєм після того, як з'єднання вже встановлено, дивіться розділ [З'єднання з іншими пристроями після від'єднання від попереднього мобільного пристрою](#).
- Якщо вкладні навушники не підключаються до мобільного пристрою, спливне вікно з'єднання не з'являється, або мобільний пристрій не знаходить вкладні навушники, торкніться сенсорних панелей вкладних навушників, коли їх вдягнуто, і утримуйте дотик для переходу до режиму з'єднання Bluetooth вручну. При входженні в режим з'єднання Bluetooth ви почуєте звуковий сигнал. Втім, цим способом неможливо буде скористатись під час відтворення музики, якщо дії «дотик з утримуванням» призначено регулювання гучності.
- Спосіб підключення може різнитися в залежності від пристрою і версії програмного забезпечення.
- Програму Galaxy Wearable можна завантажити на мобільні пристрої з операційною системою Android 5.0 (API 21) чи новішою та 1,5 ГБ оперативної пам'яті чи більше.

Поради та застереження щодо використання Bluetooth

Bluetooth – це технологія безпроводового зв'язку, що використовує частоту 2,4 ГГц для підключення до різних пристроїв, розташованих на невеликій відстані один від одного. Вона дає змогу підключатися до інших пристроїв із підтримкою Bluetooth, таких як мобільні пристрої, без використання кабелів та обмінюватися з ними даними.

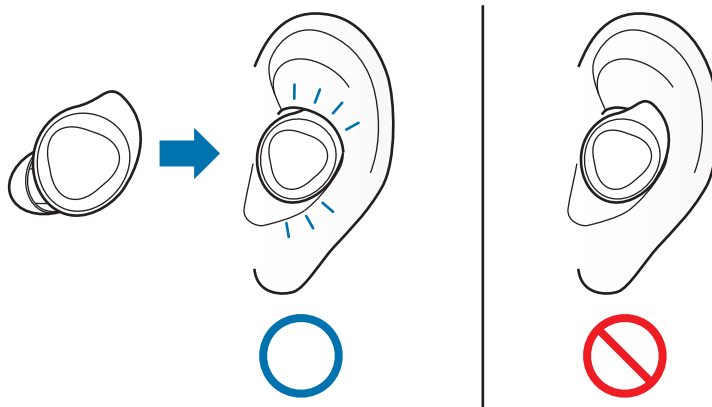


Попередження щодо використання Bluetooth

- Щоб уникнути проблем під час підключення вкладних навушників до іншого пристрою, розташуйте їх неподалік один від одного.
- Переконайтеся, що вкладні навушники та інший пристрій Bluetooth перебувають в межах радіусу дії підключення Bluetooth (10 м). Відстань залежить від середовища використання пристроїв.
- Переконайтеся у відсутності перешкод, наприклад, людей, стін, рогів або парканів, між вкладними навушниками і підключеним пристроєм.
- Не торкайтеся антени Bluetooth підключеного пристрою.
- Bluetooth працює на однаковій частоті із деякими промисловими, науковими і медичними пристроями, а також пристроями із низьким рівнем живлення, що може спричиняти радіоперешкоди під час здійснення підключення поблизу таких пристроїв.
- Деякі пристрої, особливо ті, які не перевірено та не схвалено компанією Bluetooth SIG, можуть виявитися несумісними із вкладними навушниками.
- Не використовуйте функцію Bluetooth у незаконних цілях (наприклад, для створення піратських копій файлів або незаконного перехоплення викликів).

Носіння вкладних навушників

Вставте фіксатори у вушні раковини і припасуйте їх, щоб вони добре сиділи.



- Ваш пристрій містить магніти, які можуть впливати на медичні пристрої, такі як кардіостимулятори або імплантовані кардіовертер-дефібрилятори. Якщо ви користуєтеся подібними медичними пристроями, дотримуйтеся безпечної відстані між ними і даним електронним пристроєм та проконсультуйтеся зі своїм лікарем перед його використанням.
- Дотримуйтеся безпечної відстані між пристроєм і предметами, вразливими до впливу магнітів. Такі предмети, як банківські картки, розрахункові книжки, картки доступу, посадкові чи паркувальні талони, можуть пошкодитися чи взагалі стати непридатними до використання через вплив магнітів у пристрої.



- Якщо сенсор, чутливий до дотиків, не торкається вушної раковини, вкладний навушник може не працювати. Якщо ви не чуєте звукового сигналу про виявлення вкладних навушників, використовуйте фіксатори і вкладиші у вухо, які підходять до ваших вушних раковин.
- Дотримуйтесь усіх попереджень і вказівок персоналу в місцях, де обмежено використання безпроводових пристроїв, наприклад у літаках і лікарнях.

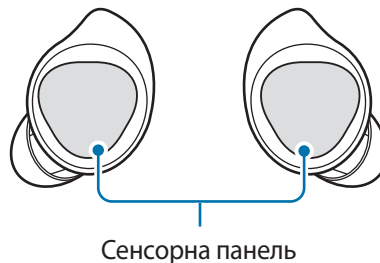
1 Вставте вкладні навушники у вуха відповідно до їх орієнтації, фіксаторами догори, зручно розташувачи їх у вушних раковинах.

2 Покрутіть вкладні навушники вліво-вправо трішки, приладжуючи їх до своїх вух.

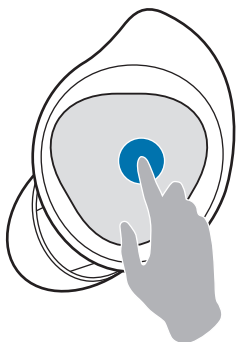
Сенсор, чутливий до дотиків, автоматично визначає, що ви носите вкладні навушники, коли ви вставляєте їх у вуха. Вкладний навушник видає звуковий сигнал про те, що виявлено вкладний навушник.

Використання сенсорної панелі

Ви можете керувати відтворенням музики, приймати чи відхиляти виклики та почати спілкування з Віхбу за допомогою сенсорної панелі.



- Щоб не завдати вухам шкоди, не натискайте на сенсорну панель кінчиками пальців занадто сильно.
- Щоб не пошкодити сенсорну панель, не торкайтесь її гострими предметами.



Одне торкання

- Відтворення або призупинення композиції.



Подвійне торкання

- Відтворення наступної композиції.
- Відповідь на виклик або його завершення.
- Переведення поточного виклику на утримання і відповідь на інший виклик.
- Перемикання між поточним викликом і викликом на утримуванні.



Потрійне торкання

- Відтворення попередньої композиції.
 - Потрійне торкання через три секунди після початку композиції починає відтворення цієї композиції з початку. Потрійне торкання до сенсорної панелі протягом трьох секунд після початку композиції починає відтворення попередньої композиції.



Торкніться і утримуйте

- Увімкнення попередньо заданої функції.
 - За замовчуванням вона налаштована на запуск Віху. Додаткову інформацію про змінення меню попередньо заданих функцій дивіться у розділі [Налаштування попередньо заданої функції для торкання і утримання](#).
- Відхилення виклику.
- Ввімкнення або вимкнення мікрофона під час виклику.
 - Це не буде відображатися на мобільному пристрої.
- Повернення до утримуваного виклику після завершення поточного виклику.



Якщо вкладні навушники не підключаються до мобільного пристрою, спливне вікно з'єднання не з'являється, або мобільний пристрій не знаходить вкладні навушники, торкніться сенсорних панелей вкладних навушників, коли їх вдягнуто, і утримуйте дотик для переходу до режиму з'єднання Bluetooth вручну. При входженні в режим з'єднання Bluetooth ви почуєте звуковий сигнал. Втім, цим способом неможливо буде скористатись під час відтворення музики, якщо дії «дотик з утримуванням» призначено регулювання гучності.


Використання функції блокування сенсорної панелі

Випадкових дій можна уникнути завдяки функції блокування сенсорної панелі.

- 1 Запустіть програму **Galaxy Wearable** на мобільному пристрої.
- 2 Торкніться **Сенсорна панель**.
- 3 Торкніться перемикача **Блокування сенсорної панелі**, щоб увімкнути цю функцію.

Налаштування попередньо заданої функції для торкання і утримання

Для торкання і утримання можна вибрати попередньо задану функцію для кожного вкладного навушника, щоб швидко та зручно вмикати такі функції.

- 1 Запустіть програму **Galaxy Wearable** на мобільному пристрої.
 - 2 Торкніться **Сенсорна панель**.
 - 3 Торкніться **Лівий** або **Правий** в меню **Торкання сенсорного екрана та утримання пальця на ньому**.
 - 4 Виберіть попередньо задану функцію, яку ви бажаєте використовувати у разі торкання і утримання.
 - **Голос. ком.:** початок спілкування зі службою інтелектуального голосового помічника. При користуванні Віхбу див. розділ [Використання Віхбу](#) для отримання додаткової інформації.
 - **Звуковий фон:** ввімкнення або вимкнення режиму пропускання звуків довкілля.
 - **Зменшити гучність/Збільшити гучність:** регулювання гучності.
-  • Якщо ви вибираєте функцію регулювання гучності в якості попередньо заданої функції дотику й утримання для однієї сторони, для іншої сторони буде також автоматично встановлено аналогічну функцію.
- Коли функцію регулювання гучності вже вибрано і ви намагаєтеся змінити попередньо задану функцію для однієї сторони в разі торкання та утримання дотику, для іншої сторони в якості попередньо заданої функції автоматично встановлюється виклик Віхбу.

Використання Віхбу

Асистент Віхбу — це інтерфейс користувача, що допоможе вам користуватися пристроєм ще зручніше.

Ви можете розмовляти з Віхбу. Віхбу запустить запитану вами функцію чи покаже потрібну інформацію на під'єднаному мобільному пристрої.



- Дана функція доступна лише на підключених мобільних пристроях, що підтримують Віхбу.
- Залежно від Віхбу, налаштованого на мобільному пристрої, можуть бути доступні лише деякі мови. Деякі функції можуть бути недоступні залежно від регіону.
- Якщо ви вибираєте функцію регулювання гучності в якості попередньо заданої функції дотику й утримання для однієї сторони, для іншої сторони буде також автоматично встановлено функцію регулювання гучності, і ви не зможете запустити Віхбу. Додаткову інформацію про змінення меню попередньо заданих функцій дивіться у розділі [Налаштування попередньо заданої функції для торкання і утримання](#).

1 Переконайтеся, що ви налаштували попередньо задану функцію дотику і утримання на запуск Віхбу, а тоді торкніться сенсорної панелі та утримуйте дотик.

На вашому під'єднаному мобільному пристрої запуститься Віхбу.

2 Скажіть Віхбу, що вам потрібно.

Віхбу запустить запитану вами функцію або відобразить потрібну інформацію на під'єднаному мобільному пристрої, якщо він розпізнає те, що ви сказали, за допомогою Galaxy Buds+.

Щоб повторити сказане перед цим або сказати щось інше, торкніться сенсорної панелі та утримуйте дотик до неї.

Поради для кращого розпізнавання голосу

- Говоріть чітко.
- Говоріть у тихих місцях.
- Не використовуйте образливі або жаргонні слова.
- Уникайте використання діалектів.

Galaxy Buds+ можуть не розпізнати те, що ви сказали, або виконати небажані команди (залежно від довілля чи від того, як ви говорите).

Прослуховування музики

Ви можете прослуховувати музику, збережену в мобільному пристрої, встановивши з'єднання вкладних навушників з мобільним пристроєм. Ви можете слухати потокову музику, що відтворюється на під'єднаному мобільному пристрої.

На мобільному пристрої відкрийте програму музичного програвача і почніть відтворення музики.

Ви можете слухати музику за допомогою вкладних навушників.

Відтворення або призупинення композиції

Для відтворення або призупинення композиції торкніться сенсорної панелі.

Відтворення наступної композиції

Двічі торкніться сенсорної панелі, щоб перейти до наступної композиції під час відтворення.

Відтворення попередньої композиції

Тричі торкніться сенсорної панелі, щоб перейти до попередньої композиції під час відтворення.



Потрійне торкання через три секунди після початку композиції починає відтворення цієї композиції з початку. Потрійне торкання до сенсорної панелі протягом трьох секунд після початку композиції починає відтворення попередньої композиції.

Регулювання гучності

Ви можете регулювати гучність, торкнувшись сенсорної панелі вкладного навушника та утримуючи дотик, після налаштування цієї функції в якості попередньо заданої функції для торкання і утримання дотику.

- 1 Запустіть на мобільному пристрої програму **Galaxy Wearable** і торкніться **Сенсорна панель**.
- 2 Торкніться **Лівий** або **Правий** в меню **Торкання сенсорного екрана та утримання пальця на ньому** та оберіть **Зменшити гучність** або **Збільшити гучність**.



Якщо ви вибираєте функцію регулювання гучності в якості попередньо заданої функції дотику й утримання для однієї сторони, для іншої сторони буде також автоматично встановлено аналогічну функцію.

3 Щоб збільшити рівень гучності, торкніться сенсорної панелі правого вкладного навушника і утримуйте дотик до неї, а тоді заберіть палець після досягнення бажаного рівня гучності.

Щоб зменшити рівень гучності, торкніться сенсорної панелі лівого вкладного навушника і утримуйте дотик до неї, а тоді заберіть палець після досягнення бажаного рівня гучності.

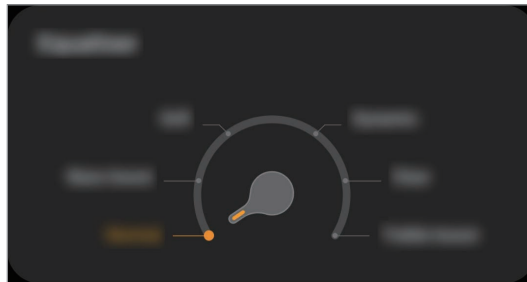


- Якщо звук у вкладних навушниках відтворюється надто тихо, хоча самі навушники встановлені на максимальну гучність, відрегулюйте гучність відтворення на під'єднаному мобільному пристрої.
- При під'єднанні вкладних навушників до мобільного пристрою під час прослуховування музики гучність може змінитися.

Використання еквалайзера

Ви можете обирати з-поміж шести різних попередньо заданих налаштувань еквалайзера і насолоджуватися тією самою музикою з різним унікальним звучанням.

Запустіть програму **Galaxy Wearable** на мобільному пристрої та оберіть потрібне попередньо задане налаштування на картці **Еквалайзер**.



Використання функцій виклику

Коли вкладні навушники підключені до мобільного пристрою, ви можете відповідати на виклики і керувати викликами, що надходять на під'єднаний мобільний пристрій.

Відповідь на виклик або відхилення виклику

У разі надходження вхідного виклику під час носіння вкладних навушників вони видадуть звуковий сигнал, і голосовим сповіщенням буде повідомлено номер абонента вхідного виклику або його ім'я, збережене в контактах.

Щоб відповісти на виклик, двічі торкніться сенсорної панелі.

Щоб відхилити виклик, натисніть і утримуйте сенсорну панель.



Якщо номер вхідного виклику або збережене у ваших контактах ім'я не повідомляється за допомогою голосового сповіщення, запустіть програму **Galaxy Wearable** на мобільному пристрої, торкніться **Сповіщення** → **Сповіщення від програм**, де вказані програми, від яких отримуються сповіщення. Потім торкніться ▼, виберіть **Усі**, а потім торкніться перемикача **Вхідний виклик**, щоб увімкнути цю функцію.

Відповідь на другий виклик

Якщо під час розмови надходить другий виклик, вкладні навушники видають сигнал.

Для продовження поточного виклику і відхилення іншого виклику торкніться сенсорної панелі й утримуйте дотик.

Щоб перевести поточний виклик на утримання і відповісти на інший виклик, двічі торкніться сенсорної панелі.

Для переключення між поточним і утримуваним викликами двічі торкніться сенсорної панелі під час виклику.

Вимкнення мікрофону

Натисніть і утримуйте сенсорну панель під час виклику, щоб вимкнути мікрофон і щоб співрозмовник не міг вас чути.

Завершення викликів

Для завершення поточного виклику двічі торкніться сенсорної панелі.

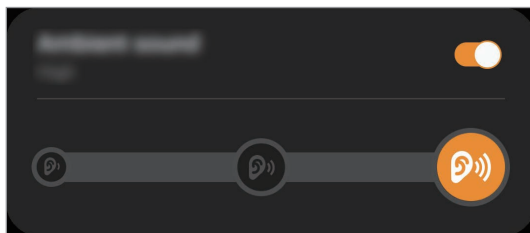
Використання режиму пропускання навколишніх звуків

Ви можете чітко чути довкілля, слухаючи музику на вулиці, щоб швидко реагувати на потенційно небезпечні ситуації.

Увімкніть режим пропускання звуків довкілля на вашому мобільному пристрої.

- 1 Запустіть програму **Galaxy Wearable** на мобільному пристрої, торкніться перемикача **Навколишні звуки**, щоб увімкнути цю функцію.
- 2 Посуньте повзунок регулювання, щоб відрегулювати гучність звуків довкілля залежно від ситуації чи місця.

Режим пропускання навколишніх звуків увімкнено, і ви можете чітко чути звуки довкола себе.



Торкніться сенсорної панелі й утримуйте дотик до неї, щоб увімкнути режим пропускання звуків довкілля.

Ви можете увімкнути режим пропускання звуків довкілля, торкнувшись сенсорної панелі вкладного навушника та утримуючи дотик до неї, після налаштування цієї функції в якості попередньо заданої функції для торкання і утримання дотику.

- 1 Запустіть на мобільному пристрої програму **Galaxy Wearable** і торкніться **Сенсорна панель**.
- 2 Торкніться **Лівий** або **Правий** в меню **Торкання сенсорного екрана та утримання пальця на ньому** та оберіть **Звуковий фон**.

3 Торкніться лівого або правого вкладного навушника і утримуйте дотик до нього.

Режим пропускання навколишніх звуків увімкнено, і ви можете чітко чути звуки довкола себе.



У разі увімкнення режиму пропускання навколишніх звуків ви зможете почути раптові гучні зовнішні звуки.



- Під час виклику режим пропускання навколишніх звуків автоматично вимикається. Після виклику цей режим повертається до попереднього стану.
- Коли вкладні навушники або вкладиші у вуха не підходять за розміром, це може спричиняти виникнення акустичного зворотнього зв'язку. Використовуйте вкладиші у вуха відповідного розміру, що добре тримаються у вухах, або зменшіть рівень гучності звуків навколишнього середовища.
- Запустіть програму **Galaxy Wearable** на мобільному пристрої, виберіть **Labs**, а тоді торкніться перемикача **Надвис. рівень гучн. звук. фону**, щоб увімкнути цю функцію. Після цього ви можете встановлювати гучність на рівень **Дуже висока**. Втім, у разі встановлення рівня гучності звуків доквілля **Дуже висока** може виникати ефект зворотнього зв'язку.
- Функція доступна після першого під'єднання вкладних навушників до програми **Galaxy Wearable**.

Програма Galaxy Wearable

Вступ

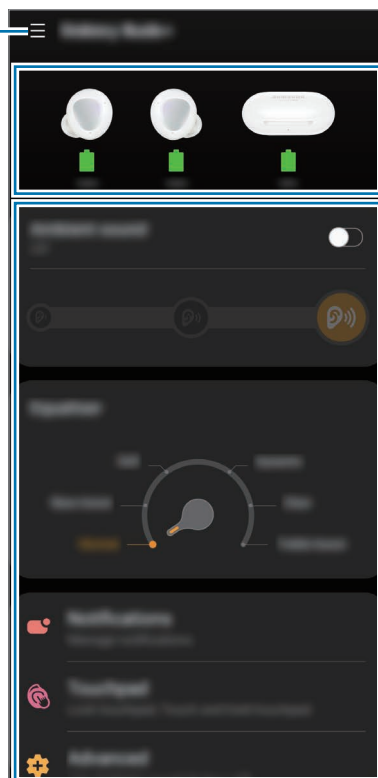
Для підключення вкладних навушників до мобільного пристрою необхідно інсталювати на пристрій програму Galaxy Wearable. За допомогою програми Galaxy Wearable можна переглядати стан Galaxy Buds+ та змінювати їх налаштування.

Запустіть програму **Galaxy Wearable** на підключеному мобільному пристрої.



- Якщо ви вперше підключаєте вкладні навушники до мобільного пристрою, зверніться до розділу [Підключення вкладних навушників до мобільного пристрою](#) за додатковою інформацією.
- Доступність деяких функцій залежить від підключеного мобільного пристрою.

Доступ до додаткових параметрів.




Стан акумулятора Galaxy Buds+

Персоналізація налаштувань Galaxy Buds+

Під'єднання та від'єднання вкладних навушників

Від'єднання мобільних пристроїв від вкладних навушників

Вставте вкладні навушники у зарядний футляр і закрийте його. З'єднання Bluetooth буде завершено.

Для від'єднання вкладних навушників від вашого мобільного пристрою вручну запустіть програму **Galaxy Wearable** на мобільному пристрої і торкніться  → **Роз'єднати**. Або торкніться на мобільному пристрої **Налаштування** → **Підключення** → **Bluetooth** і роз'єдняйте вкладні навушники та мобільний пристрій.

Повторне під'єднання пристроїв до вкладних навушників, які було тимчасово від'єднано

Щоб повторно підключити вкладні навушники, які було тимчасово від'єднано від пристрою, вставте їх у зарядний футляр і закрийте його. Потім розкрийте зарядний футляр знов. Альтернативний спосіб: торкніться **Підключитися** у верхньому правому куті програми **Galaxy Wearable** на мобільному пристрої.

Під'єднання нових вкладних навушників

Ви можете тимчасово від'єднати вкладні навушники від мобільного пристрою і під'єднати додаткову пару навушників.

Запустіть на мобільному пристрої програму **Galaxy Wearable** і торкніться  → **Підключити новий пристрій**.

З'єднання з іншими пристроями після від'єднання від попереднього мобільного пристрою

На мобільному пристрої торкніться **Налаштування** → **Підключення** → **Bluetooth** і торкніться перемикача, щоб вимкнути Bluetooth або роз'єднати ваші вкладні навушники та мобільний пристрій у розділі **З'єднані пристрої**.

З'єднання між вкладними навушниками і попереднім мобільним пристроєм буде розірвано.

Закрийте зарядний футляр, а потім відкрийте його, щоб увійти в режим з'єднання Bluetooth. Запустіть програму **Galaxy Wearable** на мобільному пристрої та дотримуйтеся вказівок на екрані, щоб завершити з'єднання.

Перемикання під'єднаних пристроїв між вкладними навушниками

Якщо вкладні навушники під'єднано до двох чи більше мобільних пристроїв, ви з легкістю можете перемикати мобільні пристрої, не розриваючи з'єднання з попереднім мобільним пристроєм.

На мобільному пристрої, на який ви бажаєте перемкнутися, торкніться **Налаштування** → **Підключення** → **Bluetooth**, а тоді оберіть вкладні навушники в розділі **З'єднані пристрої**.

Перегляд стану Galaxy Buds+ і зміна налаштувань

Перегляд стану Galaxy Buds+, з'єднаних з вашим мобільним пристроєм, і змінення їхніх налаштувань.

Запустіть програму **Galaxy Wearable** на мобільному пристрої.

Навколишні звуки

Налаштування можливості чітко чути звуки довкілля у вкладних навушниках під час прослуховування музики на вулиці та регулювання гучності звуків довкілля залежно від ситуації і місця.

Еквалайзер

Виберіть попередньо заданий режим еквалайзера, який ви бажаєте використовувати.

Сповіщення

Ви будете отримувати сповіщення від програм мобільного пристрою через вкладні навушники.

Запустіть на мобільному пристрої програму **Galaxy Wearable** і торкніться **Сповіщення**.

- **Озвучув. під час викор. телеф.:** налаштування вкладних навушників на отримання сповіщень з мобільного пристрою навіть під час користування ним.
- **Сповіщення від програм:** вибір програм, від яких ви хочете отримувати сповіщення, і зміна налаштувань сповіщення для кожної програми.

Сенсорна панель

Змініть параметри використання сенсорної панелі.

Запустіть на мобільному пристрої програму **Galaxy Wearable** і торкніться **Сенсорна панель**.

- **Блокування сенсорної панелі:** блокування сенсорних панелей вкладних навушників. Якщо ви хочете використовувати функцію блокування сенсорної панелі, торкніться перемикача для її активації. Додаткову інформацію дивіться в розділі [Використання функції блокування сенсорної панелі](#).
- **Торкання сенсорного екрана та утримання пальця на ньому:** виберіть функцію, що буде використовуватися як попередньо задана функція в разі торкання та утримання. Додаткову інформацію дивіться у розділі [Налаштування попередньо заданої функції для торкання і утримання](#).




Розширені

Увімкніть режим пропускання звуків довкілля, щоб мати можливість чути власний голос ясніше, коли ви розмовляєте по телефону через вкладні навушники.

Запустіть програму **Galaxy Wearable** на мобільному пристрої, торкніться **Розширені**, а тоді торкніться перемикача **Звуковий фон під час викликів**, щоб увімкнути цю функцію.

Пошук навушників

Якщо ви забули, де поклали свої вкладні навушники, скористайтеся для їх пошуку програмою Galaxy Wearable на мобільному пристрої.

- 1 Запустіть на мобільному пристрої програму **Galaxy Wearable** і торкніться **Пошук навушників**.
- 2 Торкніться .
Ваші вкладні навушники почнуть пищати.
- 3 Торкніться , щоб вимкнути пищання на обох вкладних навушниках.
Торкніться  під кожним вкладним навушником, щоб вимкнути пищання на відповідному вкладному навушнику окремо.



Не використовуйте цю функцію під час носіння вкладних навушників, оскільки це може призвести до шкоди для слуху через високу гучність.

Загальне

Усі налаштування вкладних навушників можна скинути.

Запустіть на мобільному пристрої програму **Galaxy Wearable** і торкніться **Загальне** → **Скидання налаштувань навушників**.

Оновлення ПЗ навушників

Оновлення програмного забезпечення ваших навушників за допомогою служби оновлення через бездротові канали зв'язку (FOTA, firmware over-the-air).

Запустіть на мобільному пристрої програму **Galaxy Wearable** і торкніться **Оновлення ПЗ навушників**.

- **Завантаження та встановлення:** перевірити наявність оновлень і встановити їх вручну.
- **Автозавантаження по Wi-Fi:** налаштування пристрою для автоматичного завантаження оновлень при приєднанні до мережі Wi-Fi.
- **Останнє оновлення:** перегляд інформації про останні оновлення програмного забезпечення.

Поради й посібник користувача

Перегляд інформації про використання Galaxy Buds+.

Запустіть програму **Galaxy Wearable** на вашому мобільному пристрої і торкніться **Поради й посібник користувача**, щоб переглянути короткі поради щодо користування Galaxy Buds+. Торкніться **Посібник користувача** для перегляду повної версії посібника користувача.

Labs

Скористайтесь новими та експериментальними функціями Galaxy Buds+.

Запустіть на мобільному пристрої програму **Galaxy Wearable** і торкніться **Labs**.

- **Подвійний дотик до поверхні навушника:** торкнутись двічі краю будь-якого з вкладних навушників для регулювання гучності.
- **Надвис. рівень гучн. звук. фону:** встановлення гучності звуків оточення на рівень **Дуже висока**.
- **Ігровий режим:** налаштування вкладних навушників на мінімізацію затримки аудіо, щоб усунути відставання звуку від відео і чути чіткі звуки під час запуску гри.



Ця функція доступна лише при з'єднанні з мобільним пристроєм Samsung на базі ОС Android.

Інформація щодо навушників

Перегляд інформації про Galaxy Buds+.

Запустіть на мобільному пристрої програму **Galaxy Wearable** і торкніться **Інформація щодо навушників**.

- **Юридична інформація:** перегляд правових відомостей стосовно Galaxy Buds+.
- **Відомості про ПЗ:** перегляд інформації щодо програмного забезпечення вкладних навушників.
- **Відомості про батарею:** перегляд інформації про акумулятор вкладних навушників та зарядного футляра.

Додаток

Усунення неполадок

Перш ніж звернутися до сервісного центру Samsung, спробуйте скористатися такими рішеннями. Деякі ситуації можуть не стосуватися ваших вкладних навушників Galaxy Buds+.

Вкладені навушники не працюють

- Акумулятор може бути повністю розряджений. Повністю зарядіть акумулятор, перш ніж використовувати вкладні навушники.
- Якщо сенсор, чутливий до дотиків, не торкається вушної раковини, вкладний навушник може не працювати. Якщо ви не почуєте звуковий сигнал про виявлення вкладних навушників, зніміть їх і знову вставте у вуха.
- Якщо сенсорна панель не реагує або вкладні навушники не працюють належним чином, вставте вкладні навушники у відповідні гнізда зарядного футляра, закрийте його і знову вийміть їх за сім або більше секунд.

Пристрій Bluetooth не може знайти вкладні навушники

- Закрийте зарядний футляр, а потім відкрийте його, щоб увійти в режим з'єднання Bluetooth.
- Переконайтеся, що вкладні навушники та інший пристрій Bluetooth перебувають в межах радіусу дії підключення Bluetooth (10 м). Відстань залежить від середовища використання пристроїв.

Якщо після виконання наведених вище дій проблема не зникає, зверніться до сервісного центру Samsung.

Підключення Bluetooth не встановлено, або вкладні навушники і мобільний пристрій відключено

- Переконайтеся у відсутності перешкод між пристроями, наприклад стін або електрообладнання.
- Переконайтеся, що на мобільному пристрої встановлено останню версію програми Galaxy Wearable. За необхідності оновіть програму Galaxy Wearable до останньої версії.
- Переконайтеся, що вкладні навушники та інший пристрій Bluetooth перебувають в межах радіусу дії підключення Bluetooth (10 м). Відстань залежить від середовища використання пристроїв.
- Перезавантажте мобільний пристрій і перезапустіть програму Galaxy Wearable.
- Якщо до вашого мобільного пристрою під'єднаний лише один вкладний навушник, перезапустіть навушники, щоб вони під'єдналися обидва. Інформацію щодо перезапуску вкладних навушників див. у розділі [Повторний запуск вкладних навушників](#).

Акумулятор не заряджається належним чином (для зарядних пристроїв, рекомендованих компанією Samsung)

- Переконайтеся, що контакти для заряджання на вкладних навушниках і контакти для заряджання в зарядному футлярі контактують між собою.
- Переконайтеся, що зарядний пристрій підключено належним чином до зарядного футляра.
- Якщо контакти для зарядження пристрою забруднені, акумулятор може не заряджатися належним чином. Протріть золотисті контакти сухою тканиною і спробуйте зарядити акумулятор знов.
- Зверніться до сервісного центру Samsung, щоб замінити акумулятор.

Час заряджання і термін служби акумуляторів обох вкладних навушників відрізняються

- Час заряджання кожного вкладного навушника може відрізнятися, навіть якщо вони почали заряджатися в один і той самий час.
- Час заряджання і залишок заряду акумулятора кожного вкладного навушника може відрізнятися через різні внутрішні компоненти.

Акумулятор розряджається швидше, ніж на початку його використання

- Якщо Galaxy Buds+ або акумулятор зазнають впливу дуже низьких або дуже високих температур, корисний заряд може зменшуватися.
- Акумулятор із часом зношується, а його корисний заряд зменшується.

Не чути голос співрозмовника

Відрегулюйте гучність на підключеному мобільному пристрої.

Звукове відлуння під час виклику

Відрегулюйте гучність за допомогою підключеного мобільного пристрою або перейдіть до іншого місця.

Низька якість звуку

- Послуги безпроводової мережі можуть бути недоступні через проблеми в мережі постачальника послуг. Переконайтеся, що вкладки навушники знаходяться поза зоною дії електромагнітних хвиль.
- Переконайтеся, що вкладки навушники та інший пристрій Bluetooth перебувають в межах максимального радіусу дії Bluetooth (10 м). Відстань залежить від середовища використання пристроїв.
- Залежно від підключеного пристрою можуть виникати перепади гучності або шуми. Щоб цього уникнути, встановіть відповідні параметри звуку на підключеному пристрої.

При відтворенні відео та в іграх звук у вкладних навушниках з'являється із затримкою відносно зображення на екрані

У разі відтворення відео або під час гри на під'єднаному мобільному пристрої вкладки навушники можуть вносити часову затримку між відтворенням відео та звуку.

Galaxy Buds+ гарячі на дотик

При використанні Galaxy Buds+ протягом тривалого періоду часу вони можуть ставати гарячими на дотик. Це нормально і не повинно впливати на термін служби Galaxy Buds+ або їхні характеристики.

Якщо Galaxy Buds+ перегріваються або залишаються гарячими на дотик протягом тривалого часу, не використовуйте їх протягом деякого часу. Якщо Galaxy Buds+ продовжують перегріватися, зверніться до сервісного центру Samsung.

Невелика щілина навколо зовнішньої частини корпусу Galaxy Buds+

- Вона є необхідним елементом технології виробника; також може виникнути невелике гойдання або вібрація частин пристрою.
- Через деякий час щілина може дещо збільшитися у зв'язку з тертям між частинами.

Оновлення програмного забезпечення вкладних навушників через Galaxy Buds Manager на комп'ютері

Оновити програмне забезпечення вкладних навушників можна, встановивши програму Galaxy Buds Manager на свій комп'ютер, якщо ви використовуєте мобільний пристрій не на базі Android.



- Програму Galaxy Buds Manager можна завантажити на комп'ютери, які працюють на базі Windows OS 7, 8, 8.1, 10 (32 біт, 64 біт) або Mac OS 10.8 або новіших версій.
- Програму Galaxy Buds Manager можна підключити до вкладних навушників через комп'ютер, який підтримує функцію Bluetooth.

Встановлення Galaxy Buds Manager

Завантажити програму Galaxy Buds Manager на комп'ютер з веб-сайту Samsung (www.samsung.com) та слідувати інструкціям на екрані, щоб завершити процес встановлення.

Оновлення програмного забезпечення вкладних навушників

Galaxy Buds+

- 1 Перевірте, що вкладні навушники вірно зорієнтовані, і правильно вставте їх до відповідних гнізд зарядного футляра.

Якщо світловий індикатор акумулятора вкладного навушника не світиться, під'єднайте зарядний футляр до зарядного пристрою та заряджайте його протягом понад 10 хвилин.

- 2 Закрийте зарядний футляр.

- 3 Розкрийте зарядний футляр.

Вкладні навушники перейдуть у режим з'єднання Bluetooth автоматично.



Щоб перейти в режим з'єднання Bluetooth вручну, торкніться сенсорних панелей на обох вкладних навушниках, надівши їх, та утримуйте дотик.

Комп'ютер

- 1 Увімкнути функцію Bluetooth.
- 2 Запустіть програму Galaxy Buds Manager та оберіть **Підключитися**.
Вкладні навушники з'єднаються з програмою Galaxy Buds Manager.
- 3 Оберіть **Перевіряти оновлення**, щоб перевірити поточну версію програмного забезпечення вкладних навушників та чи потрібно його оновлювати, а потім оберіть **Завантаження та встановлення**.
Програмне забезпечення вкладних навушників буде оновлено.

Догляд за навушниками Galaxy Buds+

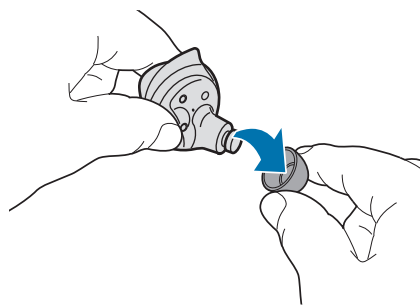
Основний догляд

- Протирайте вкладні навушники м'якою сухою тканиною після кожного використання.
- Зберігайте вкладні навушники у сухому місці. Уникайте контакту вкладних навушників з водою.

Очищення приймача

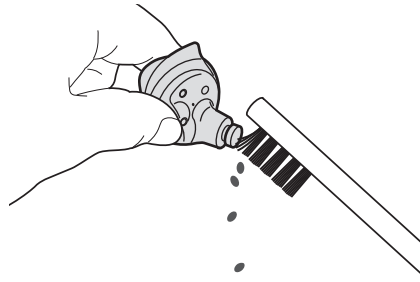
Якщо гучність в обраному режимі стала меншою, ніж звичайно, очистіть приймач.

- 1 Зніміть вкладиш з нижньої випуклої частини вкладного навушника.



Не застосовуйте надмірної сили при приєднанні або від'єднанні вкладиша. Він може порватися.

2 Щіточкою чи іншим інструментом видаліть сірку або бруд з приймача.

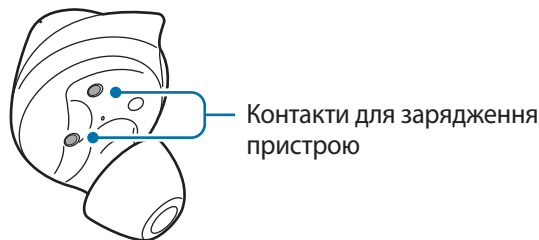


Не тріть приймач щіткою занадто сильно. Це може пошкодити приймач.

3 Встановіть вкладиш на вкладний навушник.

Очищення контактів для зарядження пристрою

Якщо акумулятор не заряджається належним чином, протріть обидва золотисті контакти сухою тканиною.



Очищення вкладних навушників і зарядного футляра

Якщо на зарядний футляр і вкладні навушники потраплять сторонні матеріали, такі як пил, пісок або металева стружка, Galaxy Buds+ можуть не заряджатися належним чином або пошкодитися. Якщо на навушники або зарядний футляр потрапили сторонні матеріали, протріть їх за допомогою м'якої і сухої тканини, перш ніж вставляти навушники в футляр-акумулятор.

Повторний запуск вкладних навушників

Якщо сенсорна панель перестає відповідати на дотики або вкладні навушники не працюють належним чином, перезавантажте вкладні навушники.

Для перезавантаження вкладних навушників вставте вкладні навушники у відповідні гнізда зарядного футляра і вийміть їх через 7 або більше секунд.



Якщо зарядний футляр має низький рівень заряду акумулятора, в першу чергу підключіть його до зарядного пристрою.

З'єднання вкладних навушників

Якщо ви загубили один з вкладних навушників, вам необов'язково купувати новий комплект навушників, оскільки можна купити один вкладний навушник і утворити новий комплект разом з навушником, що залишився у вас зі старого комплекту.

- 1 Перевірте, що обидва вкладні навушники (новий та старий) вірно зорієнтовані, і правильно вставте їх до відповідних гнізд зарядного футляра.
- 2 Торкніться сенсорних панелей обох вкладних навушників і не відпускайте протягом щонайменш семи секунд.
Світловий індикатор акумулятора вкладного навушника блимне зеленим та вимкнеться. Це означатиме, що вкладні навушники зв'язані.



Якщо зв'язати навушники не вдасться, світловий індикатор акумулятора вкладного навушника буде продовжувати блимати червоним. Витягніть вкладні навушники з зарядного футляру, а потім знову вставте їх туди. Після цього торкніться сенсорних панелей обох вкладних навушників і не відпускайте протягом щонайменш семи секунд.

- 3 Підключіть вкладні навушники до мобільного пристрою. Для отримання більш детальної інформації див. [Підключення вкладних навушників до мобільного пристрою](#).

Виймання акумулятора

- **Для виймання акумулятора, зверніться до авторизованого сервісного центру.**
- **Не намагайтеся самостійно вийняти** акумулятор задля власної безпеки. Якщо акумулятор вийняти невідповідним чином, це може призвести до пошкодження пристрою та акумулятора, травмування та/або призвести до ненадійної роботи пристрою. Якщо ви є фахівцем і вам необхідна інформація про безпечні способи розборів, демонтажу або видалення акумулятора, напишіть нам на адресу електронної пошти: erims.sec@samsung.com.
- Компанія Samsung не несе жодної відповідальності за пошкодження чи втрати (згідно з контрактом або деліктом, включаючи недбалість), які можуть виникнути через несправність за точне виконання даних попереджень та інструкцій, окрім випадків травмування або смертельного випадку через недбалість, що спричинена компанією Samsung.



Авторське право

© Samsung Electronics, 2020

Цей посібник користувача захищено згідно з міжнародними законами щодо авторських прав.

Заборонено відтворювати, розповсюджувати, перекладати або передавати в будь-якій формі або будь-якими засобами, електронними або механічними, включно із ксерокопіюванням, записуванням або зберіганням на будь-якому пристрої для зберігання даних чи в інформаційно-пошуковій системі, жодну частину цього посібника.

Товарні знаки

- SAMSUNG і логотип SAMSUNG є зареєстрованими товарними знаками компанії Samsung Electronics.
- Bluetooth® є зареєстрованим товарним знаком компанії Bluetooth SIG, Inc. в усьому світі.



- Усі інші товарні знаки й авторські права належать відповідним власникам.

Модель: SM-R175

Номінальна напруга/струм: 5 В/160 мА (вкладні навушники), 5 В/600 мА (зарядний футляр), 3,7 В (внутрішній акумулятор)

Вироблено у В'єтнамі компанією Samsung

