

ПОСІБНИК КОРИСТУВАЧА

# ПРАЛЬНА МАШИНА



Будь ласка, уважно прочитайте цей посібник перед початком встановлення. Це допоможе спростити процес встановлення, а також зробити це правильно та безпечно. Після встановлення зберігайте цей посібник поблизу пристрою, щоб звернутися до нього за потреби.

## UK UKRAINIAN

F2J6WY(P)(0~9)W/S F2J5WY(P)(0~9)W/S F0J6WY(P)(0~9)W/S F0J5WY(P)(0~9)W/S F2J6WS0W  
F2J6NY(P)(0~9)W/S F2J5NY(P)(0~9)W/S F0J6NY(P)(0~9)W/S F0J5NY(P)(0~9)W/S F0J6NS1W  
F2J6LY(P)(0~9)W/S F2J5LY(P)(0~9)W/S F0J6LY(P)(0~9)W/S F0J5LY(P)(0~9)W/S  
F2J6HS(0~9)W/S F2J5WS(0~9)W/S F2J5HY(P)(0~9)W/S F2J5HS6W




MFL69823191  
Rev.09\_010220

[www.lg.com](http://www.lg.com)


# ЗМІСТ

Деякі зображення або зміст цього посібника можуть відрізнятися від моделі, яку ви придбали.  
Зміст цього посібника може бути змінений виробником.

<b>ІНСТРУКЦІЇ З БЕЗПЕКИ</b> .....	<b>3</b>
<b>ВАЖЛИВІ ІНСТРУКЦІЇ З БЕЗПЕКИ</b> .....	<b>3</b>
Утилізація старого обладнання.....	8
<b>ВСТАНОВЛЕННЯ</b> .....	<b>9</b>
Деталі.....	9
Акcesуари.....	9
Технічні характеристики.....	10
Вимоги до місця встановлення.....	11
Розпакування та видалення транспортувальних болтів.....	12
Використання нековзких підкладок (додатково).....	13
Дерев'яна підлога (підлога без проміжних опор).....	13
Вирівнювання машини.....	14
Підключення до водопостачання.....	14
Установлення зливного шланга.....	17
<b>ЕКСПЛУАТАЦІЯ</b> .....	<b>18</b>
Використання пральної машини.....	18
Сортування білизни.....	19
Додавання миючих засобів.....	20
Панель управління.....	22
Таблиця програм.....	23
Додаткові програми.....	28
<b>ІНТЕЛЕКТУАЛЬНІ ФУНКЦІЇ</b> .....	<b>31</b>
Користування додатком Smart ThinQ.....	31
Використання функції Smart Diagnosis™.....	32
<b>ТЕХНІЧНЕ ОБСЛУГОВУВАННЯ</b> .....	<b>33</b>
Очищення пральної машини.....	33
Очищення фільтра води, що поступає.....	33
Очищення фільтра зливного насоса.....	34
Очищення висувного лотка.....	35
Очищення барабана (  ) (необов'язково).....	35
Догляд за машиною взимку.....	36
<b>ПОШУК ТА УСУНЕННЯ НЕСПРАВНОСТЕЙ</b> .....	<b>38</b>
Діагностика проблем.....	38
Повідомлення про помилку.....	41
<b>ГАРАНТІЯ</b> .....	<b>43</b>
<b>ЕКСПЛУАТАЦІЙНІ ДАНІ</b> .....	<b>46</b>

Наведені нижче рекомендації з безпеки розроблені для запобігання непередбаченим ризикам або пошкодженням унаслідок необережного чи неправильного використання пристрою.

Ці вказівки розділено на категорії із заголовками «ОБЕРЕЖНО» та «УВАГА», як описано нижче.

 Цей символ позначає ситуації та дії, які можуть створити ризик. Уважно читайте розділи, позначені цим символом, та дотримуйтесь інструкцій, щоб уникнути ризику.

 **ОБЕРЕЖНО**

Указує на те, що недотримання інструкцій може спричинити тяжкі травми або смерть.

 **УВАГА**

Указує на те, що недотримання інструкцій може спричинити незначні травми або пошкодження пристрою.

## ВАЖЛИВІ ІНСТРУКЦІЇ З БЕЗПЕКИ

 **ОБЕРЕЖНО**

Щоб знизити ризик вибуху, пожежі, смерті, ураження електричним струмом і травмування, дотримуйтесь основних запобіжних заходів, зокрема наведених нижче.

### Технічна безпека

- Цей прилад можуть використовувати діти віком від 8 років та особи з обмеженими фізичними можливостями, сенсорними чи розумовими здібностями або браком досвіду та знань, якщо вони перебувають під наглядом або навчені користуватися приладом у безпечний спосіб і розуміють, які ризики з цим пов'язані. Діти не повинні гратися приладом. Очищення й технічне обслуговування не можна виконувати дітям без нагляду дорослих.
- Діти до 3 років не повинні перебувати поряд із машиною, якщо за ними не здійснюється постійний нагляд.

- Якщо кабель живлення пошкоджено, його має замінити виробник, його представник або подібні кваліфіковані особи, щоб зменшити пов'язані з цим ризики.
- Не закривайте килимом вентиляційні отвори.
- Цей прилад призначено для використання в побуті, а не для застосування:
  - у кухонних зонах для персоналу в магазинах, офісах та інших робочих приміщеннях;
  - у фермерських будинках;
  - клієнтами в готелях, мотелях та інших житлових приміщеннях;
  - у спальнях та приміщеннях для прийому їжі;
  - у приміщеннях спільного використання в багатоквартирних будинках або пральнях самообслуговування
- Використовуйте нові шланги або набори шлангів, що постачаються разом із приладом. Використання старих вживаних шлангів може призвести до витoku води та подальшого пошкодження майна.
- Тиск води має бути в діапазоні від 100 до 1000 кПа.
- У деяких циклах максимальний об'єм сухого одягу для прання становить:

F2J6HS(0~9)W/S F2J5HY(P)(0~9)W/S F2J5HS6W	F2J6WS0W F2J*WY(P) (0~9)* F0J*WY(P)(0~9)* F2J5WS(0~9)W/S	F0J6NS1W F2J*NY(P)(0~9)* F0J*NY(P)(0~9)*	F2J*LY(P)(0~9)* F0J*LY(P)(0~9)*
7 кг	6,5 кг	6 кг	5 кг

### Установлення

- Ніколи не вмикайте прилад, якщо він пошкоджений, несправний, частково розібраний чи будь-яка з його частин відсутня або зламана, зокрема в разі пошкодження шнура живлення або штепсельної вилки.
- Транспортувати прилад повинні щонайменше двоє людей, надійно тримаючи його.

- Не встановлюйте прилад у вологому чи брудному приміщенні. Не встановлюйте і не зберігайте прилад просто неба або в приміщенні, де він може піддаватися впливу прямих променів сонця, вітру, дощу або температури нижче нуля.
- Закрутіть зливний шланг, щоб уникнути його від'єднання.
- У разі пошкодження шнура живлення або несправності електричної розетки не можна вмикати шнур живлення. Необхідно звернутися до авторизованого сервісного центру.
- Заборонено використовувати подовжувачі або адаптери з кількома розетками.
- Машину не можна встановлювати за дверима, які замикаються, розсувними дверима або дверима з петлями на протилежній стороні від приладу, що перешкоджає повному відкриванню дверцят приладу.
- Пральну машину необхідно заземлювати. У випадку неправильної роботи або несправності заземлення зменшіть ризик ураження електричним струмом, забезпечивши шлях найменшого опору для електричного струму.
- Кабель живлення цього пристрою має жилу заземлення й вилку з контактом заземлення. Штепсельну вилку слід вставляти в електричну розетку, правильно встановлену та заземлену відповідно до всіх місцевих норм і правил.
- Неналежне під'єднання заземлюючої жили може призвести до ураження електричним струмом. Проконсультуйтеся з кваліфікованим електриком або фахівцем сервісної служби, якщо у вас є сумніви, чи правильно заземлено машину.
- Не змінюйте штепсельну вилку машини. Якщо штепсельна вилка не підходить до електричної розетки, установіть необхідну розетку, звернувшись до кваліфікованого електрика.

## **Експлуатація**

- Заборонено знімати панелі або розбирати машину. Не використовуйте гострих предметів для вмикання приладу через панель керування.
- Не ремонтуйте і не замініюйте деталі в машині. Будь-який ремонт та обслуговування має виконуватися фахівцем сервісної служби, якщо інше не зазначено в посібнику користувача. Використовуйте лише дозволені виробником заводські запчастини.

- Не кладіть у прилад тварин, наприклад домашніх улюбленців.
- Стежте, щоб під машиною та навколо неї не було легкозаймистих матеріалів, наприклад пуху, паперу, ганчірок, хімічних речовин тощо.
- Не залишайте дверцята машини відчиненими. Якщо залишити дверцята відчиненими, діти можуть намагатися повиснути на них або залізти всередину, що призведе до травмування або пошкодження машини.
- Використовуйте нові шланги або набори шлангів, що постачаються разом із машиною. Використання старих вживаних шлангів може призвести до витоків води та подальшого пошкодження майна.
- Ніколи не завантажуйте в машину, а також не періть і не сушіть у ній одяг, якщо його до цього очищували, прали, замочували чи обробляли з використанням горючих або вибухових речовин (таких як віск, засіб для видалення воску, мастило, фарба, бензин, знежирювальний засіб, речовина для хімічного очищення, керосин, нафта, засіб для виведення плям, скипидар, рослинна олія, кулінарний жир, ацетон, спирт тощо). Неправильне використання може призвести до займання або вибуху.
- Не намагайтеся відкрити машину під час роботи. Зачекайте, поки барабан повністю зупиниться.
- Якщо стався витік води, відключіть прилад від розетки та зверніться до довідкового центру компанії LG Electronics.
- Не допускайте надмірного натискання на відкриті дверцята машини.
- Не торкайтеся дверцят під час роботи програм з високою температурою води.
- Не використовуйте поряд із машиною легкозаймисті гази та речовини (бензол, бензин, розчинники, нафтопродукти, спирт тощо).
- Якщо зливний шланг або шланг подачі води взимку замерз, використовуйте пральну машину лише після його розмерзання.
- Тримайте пральні засоби, а також засоби для пом'якшення тканин та відбілювання подалі від дітей.

- Не торкайтеся вилки шнура живлення або елементів управління приладу приладу мокрими руками.
- Не згинайте шнур живлення занадто сильно та не ставте на нього важкі предмети.
- Ця машина призначена для прання одягу та білизни. Заборонено прати доріжки, килимки, взуття, підстилки для тварин та інше.
- Ця пральна машина придатна до використання в домашньому господарстві, її не можна використовувати як переносний прилад.
- Якщо стався витік газу (ізобутан, пропан, природний газ тощо), не торкайтеся пральної машини та провітріть негайно приміщення.

### **Технічне обслуговування**

- Обережно вставте штепсельну вилку в розетку, після того як вологу та бруд буде усунено.
- Слід від'єднати машину від мережі живлення, перш ніж розпочинати її чищення. Установлення елементів керування в положення OFF (вимкнено) або переведення в режим очікування не відключає машину від джерела живлення.
- Не розпилюйте воду всередині або ззовні виробу з метою його очищення.
- Ніколи не тягніть за кабель живлення, коли від'єднуєте прилад від розетки. Завжди міцно тримайте вилку та витягуйте її з розетки прямо.

### **Утилізація**

- Перед утилізацією старого приладу вимкніть його з розетки. Відріжте шнур живлення безпосередньо біля пральної машини, щоб запобігти неправильному використанню.
- Викидайте пакувальні матеріали (наприклад, вініл або пінопласт) так, щоб вони не потрапили до дітей. Пакувальні матеріали можуть спричинити задуху.
- Зніміть дверцята перед виведенням пральної машини з експлуатації або утилізацією, щоб уникнути небезпеки замикання всередині машини дітей або невеликих тварин.

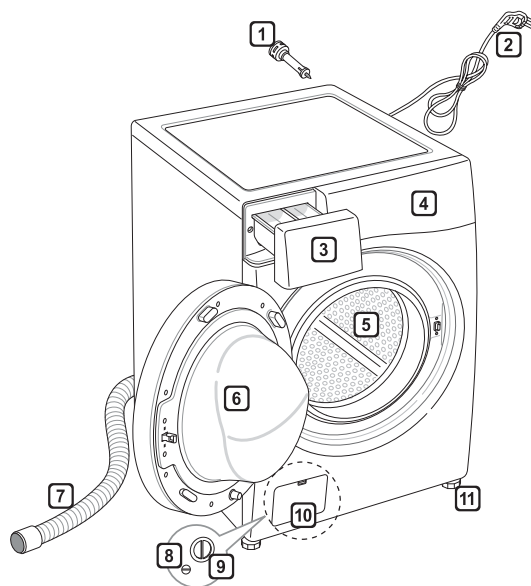
## Утилізація старого обладнання



- Цей перекреслений символ сміттового кошика вказує, що відпрацьовані електричні та електронні вироби (WEEE) потрібно утилізувати окремо від побутових відходів.
- Старі електричні вироби можуть містити небезпечні речовини, тому правильна утилізація старого обладнання допоможе запобігти можливим негативним наслідкам для навколишнього середовища та здоров'я людини. Старе обладнання може містити деталі, які можуть бути використані повторно для ремонту інших виробів, а також інші цінні матеріали, які можливо переробити, щоб зберегти обмежені ресурси.
- Ви можете віднести свій прилад в магазин, де його було придбано, або зв'язатися з органами місцевого самоврядування, щоб отримати докладні відомості про найближчий пункт прийому відходів електричного та електронного обладнання (WEEE). Щоб отримати найсвіжішу інформацію щодо вашої країни, звертайтеся за адресою: [www.lg.com/global/recycling](http://www.lg.com/global/recycling).

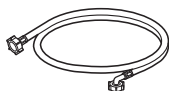


## Деталі



- 1** Транспортувальні болти
- 2** Штепсельна вилка живлення
- 3** Висувний лоток
- 4** Панель керування
- 5** Барабан
- 6** Дверцята
- 7** Дренажний шланг
- 8** Заглушка зливного шланга
- 9** Фільтр зливного насоса
- 10** Ковпачок (розташування може змінюватися залежно від виробу)  
Регульовані ніжки
- 11** Регульовані ніжки

## Акcesуари



Шланг подачі холодної води (1 EA) (додатково: гаряча вода (1 EA))



Гайковий ключ



Заклушки для отворів транспортувальних болтів (додатково)



Нековзкі підкладки (2 EA) (додатково)



Кронштейн для встановлення дренажного шланга (додатково)



Стяжка (додатково)

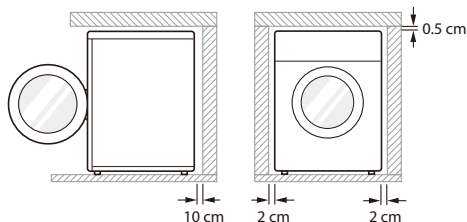
## Технічні характеристики

Модель	F2J6HS(0~9)W/S F2J5HY(P)(0~9) W/S F2J5HS6W	F2J6WS0W F2J*WY(P)(0~9)* F0J*WY(P)(0~9)* F2J5WS(0~9)W/S	F0J6NS1W F2J*NY(P) (0~9)* F0J*NY(P) (0~9)*	F2J*LY(P) (0~9)* F0J*LY(P) (0~9)*
Потужність прання	7 кг	6,5 кг	6 кг	5 кг
Живлення	220–240 В~, 50 Гц			
Габарити	600 мм (Ш) x 450 мм (Г) x 850 мм (В)			
Вага	60 кг			
Допустимий тиск води	0,1–1,0 МПа (1,0–10,0 кгс/см <sup>2</sup> )			

- Зовнішній вигляд і характеристики можуть бути змінені без попередження з метою покращення якості виробу.
- Жодного додаткового захисту від зворотного потоку води не потрібно для підключення до системи водопостачання.

## Вимоги до місця встановлення

### Розташування



**Рівна підлога :** Допустимий нахил підлоги під машиною – 1°.

**Електрична розетка :** Розетка має розташовуватися не далі 1 м від бічної стінки машини.

- Не вмикайте в одну розетку декілька приладів одночасно, оскільки це може призвести до перевантаження.

**Додаткові рекомендації :** Відстань до стіни, 10 см: ззаду/2 см: справа та зліва

- Ніколи не розміщуйте та не зберігайте на поверхні машини мийні засоби. Ці засоби можуть пошкодити покриття або елементи керування.

### **⚠ ОБЕРЕЖНО**

- Штепсельну вилку слід вставляти в електричну розетку, правильно встановлену та заземлену відповідно до всіх місцевих норм і правил.

### Розташування

- Установіть машину на рівну тверду підлогу.
- Переконайтеся, що циркуляції повітря навколо пральної машини не заважають килими, доріжки тощо.
- Ніколи не намагайтеся вирівняти нерівності підлоги, підкладаючи під машину шматки деревини, картон або подібні матеріали.

- Якщо неможливо уникнути встановлення машини поруч із газовою плитою чи вугільною піччою, потрібно прокласти поміж ними ізоляційну перегородку (85 × 60 см) боком з алюмінієвою фольгою до плити або печі.
- Не встановлюйте машину в приміщеннях, де температура може опускатися нижче нуля. Замерзлі шланги можуть тріснути під тиском льоду. Надійність електронного блока керування може бути порушена при температурах нижче 0 °С.
- Установлюйте машину так, щоб забезпечувалася вільний доступ до машини для спеціаліста у випадку ремонту.
- Після встановлення машини налаштуйте чотири ніжки за допомогою гайкового ключа для транспортувальних болтів так, щоб забезпечити стійке положення машини і залишити проміжок приблизно 5 мм між поверхнею машини та будь-якою робочою поверхнею.
- Якщо доставка машини здійснювалася в зимовий час при температурі нижче нуля, перед використанням витримайте її при кімнатній температурі декілька годин.

### **⚠ ОБЕРЕЖНО**

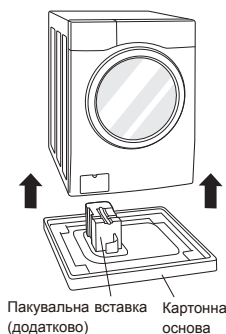
- Прилад не призначений для експлуатації на плавучих засобах і в пересувних об'єктах, таких як пересувні будинки, літаки тощо.

### Підключення до електромережі

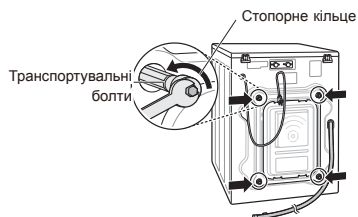
- Не використовуйте подовжувач або трійник.
- Після прання завжди виймайте вилку з розетки та перекривайте подачу води до пральної машини.
- Підключайте пральну машину до заземленої розетки відповідно до чинних норм та вимог.
- Установіть машину так, щоб штепсельна вилка була легкодоступна.
- Ремонт пральної машини має здійснювати кваліфікований персонал. Ремонт, здійснений недосвідченими особами, може призвести до травмування або серйозних несправностей у роботі машини. Зв'яжіться з місцевим сервісним центром.

## Розпакування та видалення транспортувальних болтів

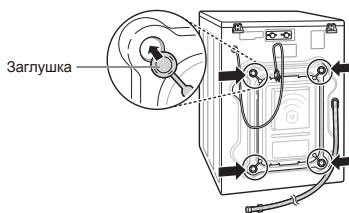
- 1 Витягніть пральну машину з пінопластової підставки.
  - Після зняття картонної коробки та інших транспортувальних матеріалів витягніть пральну машину з пінопластової підставки. Слідкуйте, щоб до дна машини не прилипла пакувальна вставка і щоб вона відійшла разом з підставкою.
  - Якщо для зняття картонної основи необхідно покласти пральну машину на бік, завжди захищайте бік машини від пошкодження та кладіть її обережно. Не кладіть машину на передню або задню сторону.



- 2 Видаліть транспортувальні болти.
  - За допомогою ключа, який входить до комплекту пральної машини, відкрутіть усі транспортувальні болти (починаючи з двох нижніх), повертаючи їх проти годинникової стрілки. Видаліть болти, злегка їх розхитуючи під час витягування.



- 3 Закрийте отвори заглушками.



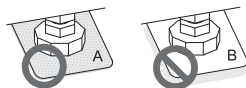
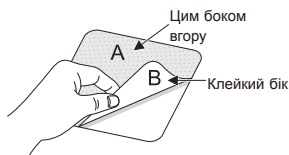
### ПРИМІТКА

- Зберігайте транспортувальні болти, щоб їх можна було знову використати у випадку нового транспортування машини. Щоб уникнути пошкодження внутрішніх компонентів машини, не транспортуйте її без установлених транспортувальних болтів.
- Якщо не видалити транспортувальні болти, це може призвести до сильної вібрації, надмірного шуму та виходу пральної машини з ладу. Шнур живлення зафіксовано на задній частині пральної машини за допомогою транспортувальних болтів, щоб їх було легко помітити. Це дає змогу запобігти експлуатації машини з встановленими транспортувальними болтами.

## Використання нековзких підкладок (додатково)

Якщо машина встановлюється на слизькій поверхні, вона може рухатися через надмірну вібрацію. Неправильне вирівнювання може призвести до неправильної роботи через шум і вібрацію. Якщо це відбувається, встановіть нековзкі підкладки під регульовані ніжки та налаштуйте рівень.

- 1 Витріть підлогу перед застосуванням нековзких підкладок.
  - За допомогою сухої ганчірки приберіть зайві об'єкти та витріть вологу. Якщо на поверхні підлого залишиться волога, нековзкі підкладки можуть ковзати.
- 2 Налаштуйте рівень після розташування пральної машини на місці встановлення.
- 3 Прикріпіть нековзкі підкладки клейким боком до підлоги.



- 4 Переконайтеся, що прилад встановлено рівно.
  - Обережно штовхніть або похитайте верхні краї машини, щоб переконатися, що вона не хитається. Якщо пральна машина хитається, вирівняйте її ще раз.

### ПРИМІТКА

- Нековзкі підкладки можна придбати в Сервісному центрі компанії LG.

## Дерев'яна підлога (підлога без проміжних опор)

- Дерев'яна підлога особливо піддається вібрації.
- Щоб уникнути вібрації, рекомендуємо підкласти під кожну ніжку гумові підкладки товщиною не менше 15 мм, зафіксовані шурупами, щонайменше до двох мостин.



- Якщо це можливо, встановіть машину в одному з кутів кімнати, де підлога найбільш стійка.
- Підкладіть гумові підкладки, щоб зменшити вібрацію.

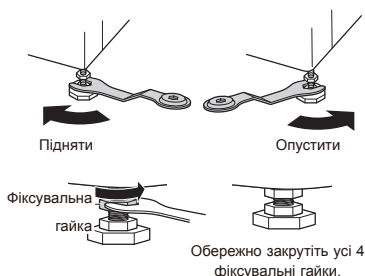
### ПРИМІТКА

- За умови правильного розташування та вирівнювання машина буде працювати довго, надійно та без збоїв.
- Пральна машина має стояти абсолютно горизонтально та стійко.
- Вона не має "гойдатися" з кута на кут під вагою білизни.
- Місце встановлення має бути рівним, на підлогу не мають бути нанесені підлогові мастики або інші мастильні речовини.
- Не дозволяйте ніжкам пральної машини намочити. Недотримання цієї вказівки може призвести до вібрації та шуму.
- Гумові підкладки (артикул 4620ER4002B) можна придбати в Сервісному центрі компанії LG.

## Вирівнювання машини

Якщо підлога нерівна, вкручіть або викручіть регульовані ніжки (не підкладайте шматки деревини або інші предмети під ніжки). Переконайтеся, що всі чотири ніжки твердо стоять на підлозі, а потім перевірте горизонтальне положення пральної машини за допомогою будівельного рівня.

- Після вирівнювання машини закрутіть фіксувальну гайку в напрямку основи машини. Необхідно закрутити всі фіксуючі гайки.



### Діагональна перевірка

- Під час натиснення на кути верхньої кришки машини по діагоналі виріб не має нахилитися або розгойдуватися вгору-вниз (перевірте в обох напрямках). Якщо натисненням на кути верхньої кришки по діагоналі машину можна нахилити, відрегулюйте ніжки знову.

### ПРИМІТКА

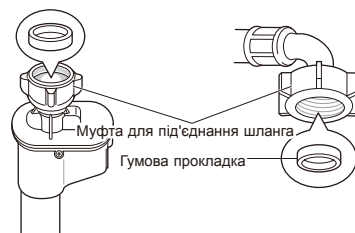
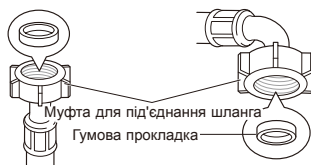
- Дерев'яна підлога або підлога без проміжних опор можуть посилювати вібрацію та відсутність рівноваги.
- У випадку, якщо машина встановлена на піднесенні, її необхідно надійно закріпити для того, щоб уникнути вірогідності падіння.

## Підключення до водопостачання

- Тиск води в мережі має бути в межах 0,1 МПа – 1,0 МПа (1,0–10,0 кгс/см<sup>2</sup>).
- Уникайте пошкодження та заїдання різьби під час під'єднання шланга для подачі води до клапана.
- Якщо тиск перевищує 1,0 МПа, то потрібно вставити редуктор тиску.
- Час від часу перевіряйте стан шланга та замінійте його, якщо необхідно.

### Перевірка гумової прокладки на шлангу подачі води

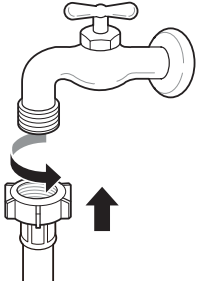
Дві гумові прокладки постачаються зі шлангом подачі води. Їх використовують для запобігання витоків води. Перевірте щільність з'єднання шланга з кранами.



## Під'єднання шланга до водопровідного крана

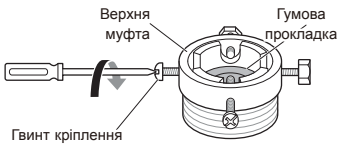
### Під'єднання шланга з гвинтовою муфтою до водопровідного крана з різьбою.

Закрутіть муфту на водопровідному крані.

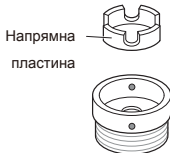


### Під'єднання шланга з гвинтовою муфтою до водопровідного крана без різьби.

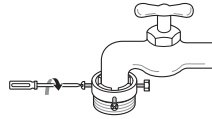
1 Послабте чотири гвинти кріплення.



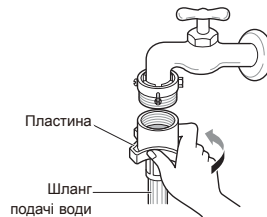
2 Зніміть напрямну пластину, якщо кран завеликий для перехідника.



3 Притисніть перехідник на кінці крана таким чином, щоб гумова прокладка утворила водонепроникне з'єднання. Затягніть чотири гвинти кріплення.

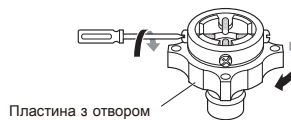


4 Посуньте впускний шланг вгору так, щоб гумова прокладка всередині шланга щільно прилягла до крана, а потім затягніть його, повертаючи вправо.



### Під'єднання шланга з прямим кріпленням до водопровідного крана без різьби.

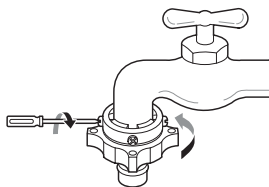
1 Відкрутіть пластину перехідника та послабте чотири гвинти кріплення.



- 2 Зніміть напрямну пластину, якщо кран завеликий для перехідника.



- 3 Притисніть перехідник на кінці крана таким чином, щоб гумова прокладка утворила водонепроникне з'єднання. Затягніть чотири гвинта кріплення і кільце перехідника.



- 4 Натисніть на притискне кільце, приєднайте шланг подачі води до перехідника та відпустіть притискне кільце. Переконайтеся, що перехідник належним чином зафіксовано.

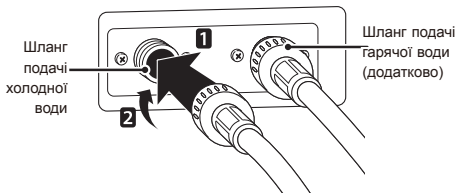


**ПРИМІТКА**

- Після під'єднання шланга подачі води до водопровідного крана відкрийте кран та злийте разом із водою зайві речовини (бруд, пісок, тирсу тощо), що можуть міститися у водопроводі. Злийте воду до відра та перевірте її температуру.

**Під'єднання шланга до машини.**

Приєднайте водопровідний кран подачі гарячої води зі шлангом подачі гарячої води до задньої стінки приладу. Приєднайте водопровідний кран подачі холодної води зі шлангом подачі холодної води до задньої стінки приладу.



**ПРИМІТКА**

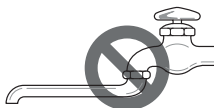
- Виконайте наведені вище кроки, якщо після завершення під'єднання вода протікає зі шланга. Використовуйте звичайний кран для подачі води. У випадку, якщо кран квадратний чи завеликий, зніміть напрямну пластину, перш ніж вставляти кран у перехідник.

**Використання горизонтального крана**

**Горизонтальний кран**



**Подовжений кран**



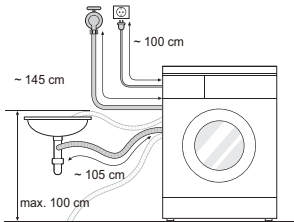
**Квадратний кран**



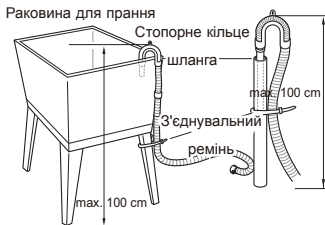
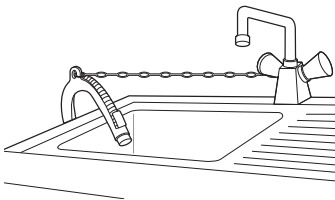


## Установлення зливного шланга

- Не потрібно кріпити зливний шланг на висоті більше 100 см від підлоги. Вода з пральної машини може не зливатися або зливатися повільно.
- Надійне кріплення зливного шланга дасть змогу запобігти пошкодженню підлоги водою, що протікає.
- Якщо зливний шланг надто довгий, не заштовхуйте зайву частину шланга в пральну машину. Це може призвести до підвищеного рівня шуму.



- Якщо зливний шланг установлюється до раковини, щільно закріпіть зливний шланг за допомогою ланцюга.
- Надійне кріплення зливного шланга дасть змогу запобігти пошкодженню підлоги водою, що протікає.

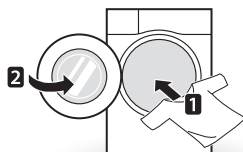


## Використання пральної машини

Перед початком експлуатації машини необхідно виконати один цикл прання без білизни. Це дасть змогу видалити з барабана фабричне забруднення та воду.

### 1 Розділіть та завантажте речі.

- Розділіть білизну за типом тканини, рівнем забруднення, кольором та обсягом завантаження (якщо необхідно). Відкрийте дверцята та завантажте речі до пральної машини.



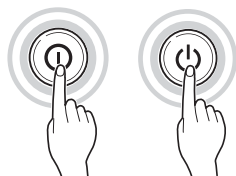
### 2 Додайте мийчі засоби та/або порошок і пом'якшувач тканини.

- Додайте необхідну кількість прального порошку до висувного лотка для прального порошку. Якщо необхідно, додайте відбілювач та пом'якшувач тканини до відповідних відділів висувного лотка.



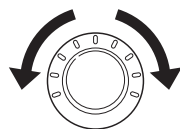
### 3 Увімкніть пральну машину.

- Натисніть кнопку **Живлення**, щоб увімкнути пральну машину.



### 4 Використання необхідних режимів прання.

- Натискайте кнопку циклу декілька разів або повертайте ручку вибору режиму прання, доки не виберете той, який вам потрібний.



### 5 Розпочніть прання.

- Натисніть кнопку **запуску/призупинення**, щоб розпочати цикл прання. Пральна машина певний період працюватиме без води, щоб виміряти вагу білизни. Якщо протягом 5 хвилин не натиснути на кнопку **запуску/призупинення**, пральна машина вимкнеться, а всі налаштування буде втрачено.



### 6 Завершіть прання.

- Після завершення прання пролунає мелодія. Відразу вийміть білизну з пральної машини, щоб зменшити утворення складок. Під час виймання білизни зверніть увагу на ущільнення дверцят, оскільки там можуть залишитися дрібні речі.

## Сортування білизни

### 1 Вивчіть позначення на бірках одягу.

- Зазвичай там міститься інформація про тканини і допустимі режими прання.
- Символи на бирках одягу.



Температура прання



Звичайне машинне прання



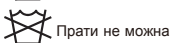
Постійне віджимання



Делікатне



Ручне прання



Прати не можна

### 2 Сортування білизни

- З метою досягнення найкращих результатів розділіть білизну на частини, які потребують однакового режиму прання.
- Різні тканини вимагають різної температури води під час прання та різної швидкості обертання барабана під час віджимання.
- Завжди періть тканини темних кольорів окремо від тканин світлих і білих кольорів. Окреме прання необхідне, оскільки в іншому випадку може статися втрата забарвлення кольорового одягу або змінення кольору світлого одягу. Якщо можливо, не періть сильно забруднений одяг разом зі слабо забрудненим.

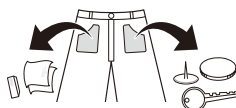
– Забрудненість (сильна, середня, слабка): Відсортуйте одяг за ступенем забрудненості.

– Колір (білий, світлі, темні): Відділіть білі тканини від кольорових тканин.

– Ворс (джерела, накопичувачі) Джерела і накопичувачі ворсу слід прати окремо.

### 3 Перед завантаженням.

- Під час завантаження білизни до машини намагайтеся змішувати дрібні речі з великими. Спочатку завантажуйте великі речі.
- Великі речі не повинні перевищувати половини загального обсягу завантаженого в машину одягу. Не періть у машині поодинокі речі. Це може призвести до порушення балансу в барабані. Додайте одну або дві подібні речі.
- Перевірте всі кишені та переконайтесь, що вони порожні. Сторонні предмети, такі як цвяхи, ручки, монети, ключі, шпильки, різного роду гумки і т.п., можуть привести до поломки і виходу з ладу пральної машини, а також завдати шкоди одягу.



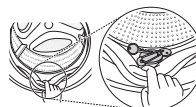
- Застібніть усі блискавки, застібки та зав'язки, оскільки вони можуть зачепитися за інший одяг.
- Обробіть плями та найбільш забруднені місця, наприклад на манжетах і комірцях, розчиненим у воді пральним порошком, щоб полегшити видалення бруду.
- Перевірте краї ущільнювача дверцят, чи немає дрібних предметів, які можуть бути затиснуті.

### ⚠ УВАГА

- Проконтролюйте, щоб у барабані не залишилось предметів від попереднього прання. Вони можуть бути пошкоджені під час наступного прання.



- Для уникнення пошкодження одягу та ущільнювача дверцят переконайтеся, що немає одягу, затиснутого між ущільнювачем і дверцятами.



## Додавання миючих засобів

### Дозування прального порошку




- Пральний порошок необхідно використовувати відповідно до вказівок виробника порошку та вибирати згідно з типом, кольором, забрудненням тканини та температурою прання.
- Під час використання завеликої кількості миючого засобу утворюється багато піни, що погіршує результат прання і створює додаткове навантаження на двигун, що може викликати збої в роботі.
- Якщо ви бажаєте скористатися рідким пральним засобом, дотримуйтесь вказівок його виробника.
- Ви можете налити рідкий пральний засіб безпосередньо до лотка для прального порошку, якщо ви плануєте одразу розпочати прання.
- Не використовуйте рідкий пральний засіб під час застосування функції затримки в часі або режиму попереднього прання, оскільки рідина може затверднути.
- Якщо утворюється забагато піни, кладіть менше прального порошку.
- Кількість необхідного для прання порошку може змінюватися у залежності від температури води, її жорсткості, а також розміру та ступеню забрудненості одягу. Для досягнення найкращих результатів не допускайте утворення великої кількості піни.
- Звертайте увагу на бирки одягу перед тим, як вибрати пральний порошок та температуру води:
- Разом із пральною машиною використовуйте пральний порошок для певного типу одягу:
  - Пральний порошок для всіх типів тканин
  - Пральний порошок для делікатних тканин
  - Рідкий пральний засіб для всіх типів тканин або для лише вовни
- Для отримання кращих результатів прання та відбілювання, використовуйте пральний порошок із порошковим відбілювачем.
- Пральний засіб змивається з дозатора на початку циклу.

### ПРИМІТКА

- Не допускайте затвердіння прального засобу. Це може призвести до закупорювання, поганого полоскання або появи стороннього запаху.
- Повне завантаження: відповідно до вказівок виробника.
- Часткове завантаження: 3/4 від звичайної кількості
- Мінімальне завантаження: 1/2 від максимальної кількості

## Додавання порошку та пом'якшувача тканини

### Додавання миючого засобу

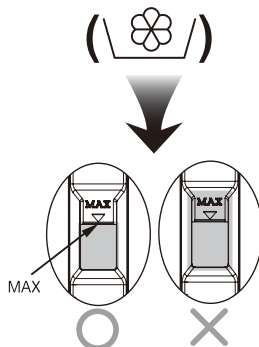
- Основне прання → 
- Попереднє+основне прання →  • 

### ПРИМІТКА

- Зайва кількість прального порошку, відбілювача або кондиціонера для білизни може призвести до протікань води.
- Використовуйте необхідну кількість прального засобу.

### Додавання пом'якшувача тканини

- Не заповнюйте відсік вище лінії максимального завантаження. Переповнення лотка може призвести до передчасного викиду пом'якшувача у воду. Він може залишити плями на одязі. Повільно закрийте висувний лоток.



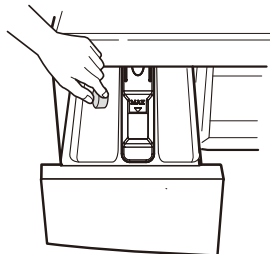
- Не залишайте пом'якшувач тканини в контейнері на період більше двох днів, оскільки він може затвердіти.
- Пом'якшувач буде автоматично доданий у воду на останньому етапі полоскання.
- Не висувайте лоток під час подачі води.
- Не наливайте в лоток розчинники (бензин тощо).

### ПРИМІТКА

- Не наносьте пом'якшувач тканин безпосередньо на одяг.

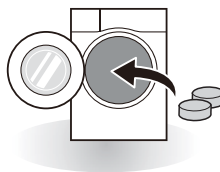
### Додавання пом'якшувача води

- Пом'якшувач води, наприклад засіб проти утворення накипу, можна використовувати для зменшення кількості порошку під час прання в дуже жорсткій воді. Дозування засобу вказане на упаковці. Спочатку додайте миючий засіб, потім пом'якшувач води.
- Кількість миючого засобу використовуйте як під час прання у м'якій воді.

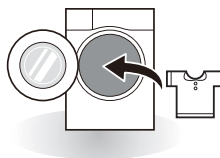


### Використання пластинок

- 1 Відкрийте дверцята та покладіть пластинку всередину.



- 2 Завантажте білизну в барабан та закрийте дверцята.



## Панель управління




### 1 Кнопка Живлення

- Натисніть кнопку **Живлення** для ввімкнення пральної машини.

### 2 Кнопка запуску/призупинення

- Кнопка **запуску/призупинення** призначена для початку прання та його призупинення.
- Якщо прання необхідно тимчасово призупинити, натисніть кнопку **запуску/призупинення**.

### 3 Відображення на дисплеї

- Дисплей відображає налаштування, приблизний час до завершення прання, параметри та повідомлення про стан. Якщо пральну машину ввімкнено, на дисплеї відображаються налаштування за замовчуванням.
- Дисплей відображає приблизний час завершення прання. Під час автоматичного визначення обсягу білизни блимає  або з'являється повідомлення «Інтелект».
- Число обертів на хвилину може відрізнятись в залежності від моделі.

### 4 Ручка вибору програми

- Режими доступні відповідно до типу білизни.
- Лампа спалахує, щоб вказати обрану програму.

### 5 Параметри

- Цей елемент дає змогу вибрати додаткову програму та світиться після вибору.
- Скористайтеся цими кнопками, щоб вибрати необхідні параметри вибраного режиму.




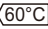
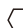

## Таблиця програм

## Програма прання

Режим	Опис	Тип тканини	Температура (рекоменд.)	Максимальне завантаження
<b>Бавовна</b>	Забезпечує найкращі результати завдяки поєднанню різних способів обертання барабана.	Кольоровий одяг (сорочки, нічні сорочки, піжами тощо) і помірно забруднені речі з бавовни (нижня білизна).	40 °C (від холодної до 95 °C)	Номінал
<b>Бавовна+</b>	Збалансоване прання для великих обсягів білизни зі знизженим споживанням електроенергії.		60 °C (від холодної до 60 °C)	
<b>Легкий догляд</b>	Цикл для щоденного одягу, що не потребує прасування після прання.	Поліамід, акрил, поліестер.	40 °C (від холодної до 60 °C)	3 кг
<b>Змішані тканини</b>	Забезпечує одночасне прання різних типів тканин.	Різні тканини, за винятком тих, що потребують особливого догляду (шовк/делікатні тканини, спортивний одяг, темний одяг, вовна, пухові ковдри/штори).	40 °C (від холодної до 40 °C)	
<b>Гіпоалергенне</b>	Допомагає позбутись алергенів, таких як побутові кліщі, пилок і котяча шерсть.	Бавовна, нижня білизна, наволочки, простирадла, дитячий одяг	60 °C	2 кг
<b>Пухова ковдра</b>	Режим для прання великих речей, як-от простирадла, подушки, диванні чохла тощо.	Бавовняна постільна білизна, за винятком речей, які потребують особливого догляду (делікатні тканини, вовна, шовк тощо). Також речі із заповнювачем (ковдри, диванні чохла).	40 °C (від холодної до 40 °C)	1 річ
<b>Спортивний одяг</b>	Режим призначений для спортивного одягу, наприклад вбрання для легких або інтенсивних пробіжок.	Тканини Coolmax, gore-tex і sympatex та фліс		2 кг
<b>Одяг малюка</b>	Видаляє тверді і білкові плями, забезпечує більш високу ефективність ополіскування.	Слабо забруднені дитячі речі.	60 °C	3 кг
<b>Тихе</b>	Нижчий рівень шуму та вібрації і заощадження коштів завдяки роботі в нічний час.	Кольоровий одяг (сорочки, нічні сорочки, піжами тощо) і не сильно забруднені речі з білої бавовни (нижня білизна).	40 °C (від холодної до 60 °C)	3,5 кг

Режим	Опис	Тип тканини	Температура (рекоменд.)	Максимальне завантаження
<b>Темні тканини</b>	Запобігає знебарвленню. (Потрібно використовувати м'який засіб для кольорових тканин).	Темний одяг із бавовни або різних тканин.	20 °C (від холодної до 40 °C)	2 кг
<b>Швидке 30</b>	Швидкий цикл прання, призначений для невеликої кількості несильно забрудненого одягу.	Слабкозагрязнена кольорова білизна.	20 °C (від холодної до 40 °C)	
<b>Делікатне</b>	Для одягу з делікатних тканин, придатних для ручного та машинного прання, наприклад, вовни, білизни, суконь тощо. (Використовуйте порошок для машинного прання вовняних речей).	Вовна, вироби, які можна прати вручну, делікатні тканини та такі, що можуть легко пошкодитися.	20 °C (від холодної до 30 °C)	1,5 кг
<b>Видалення плям</b>	Дає змогу відіпрати деякі види плям, наприклад, від вина, соку, бруду тощо. (Температура прання поступово підвищується для виведення плям різного типу).	Змішані бавовняні тканини; неделікатні тканини.	40 °C (від 30 °C до 60 °C)	2 кг
<b>Моя програма</b>	Для додатково завантажених програм. Якщо ви не завантажили жодної програми, використовуватиметься стандартна – «Полоскання+Віджим».			



- Температура води: виберіть відповідну температуру води для обраного циклу прання. Завжди звертайте увагу на бирки та вказівки виробників одягу під час прання.
- Встановіть програму на «Бавовна+, 40°C (половинне завантаження)», «Бавовна+, 60°C (половинне завантаження)», «Бавовна+, 60°C (повне завантаження)» варіант випробовується відповідно до EN60456 і регуляції 1015/2010.
  - Стандартна програма для прання бавовни при 60°C: «Бавовна+» +  (повне завантаження)
  - Стандартна програма для прання бавовни при 60°C: «Бавовна+» +  (половинне завантаження)
  - Стандартна програма для прання бавовни при 40 °C: «Бавовна+» +  (половинне завантаження)

(Ці режими підходять для прання несильно забруднених речей із бавовни.)

(Це найефективніші режими, коли мова йде про споживання енергії та води для прання такого типу бавовняної білизни.)

- Фактична температура води може відрізнятись від заявленої температури циклу.
- Результати тестів залежать від тиску, початкової температури та жорсткості води, кімнатної температури, типу та розміру завантаження, ступеня забруднення, використаного мийного засобу, коливань електроенергії та вибраних додаткових параметрів.

#### **ПРИМІТКА**

- Рекомендується нейтральний пральний засіб.

## Додаткові параметри

Режим	Економія часу	Інтенсивне	Полоскання+	Відстрочка завершення	Без складок	Попереднє
Бавовна	•	•	•	•	•	•
Бавовна+	•		•	•	•	•
Легкий догляд	•	•	•	•	•	•
Змішані тканини	•	•	•	•	•	•
Гіпоалергенне		•	•	•	•	
Одяг малюка		•	•	•	•	
Тихе		•	•	•	•	
Пухова ковдра		•	•	•	•	
Спортивний одяг		•	•	•	•	
Темні тканини		•	•	•	•	
Швидке 30		•	•	•		•
Делікатне			•	•	•	
Видалення плям			•	•	•	•

• : параметр автоматично додається до циклу та не може бути видалений.

## Експлуатаційні дані

Режим	Макс. об. / хв.	
	F2J*** F2J6WS0W F2J6HS(0~9)W/S F2J5WS(0~9)W/S F2J5HS6W	F0J*** F0J6NS1W
Бавовна	1200	1000
Бавовна+	1200	1000
Легкий догляд	1000	800
Змішані тканини	1200	1000
Гіпоалергенне	1200	1000
Одяг малюка	1000	800
Тихе	1000	800
Пухова ковдра	1000	800
Спортивний одяг	800	600
Темні тканини	1200	1000
Швидке 30	1200	1000
Делікатне	800	600
Видалення плям	1200	1000

### ПРИМІТКА

- Інформація про головні режими прання із завантаженням наполовину.

## Додаткові програми

### Відстрочка завершення (⌚)

Можна встановити затримку часу, так щоб пральна машина запустилася автоматично і закінчила роботу після завершення встановленого часового проміжку.

- 1 Натисніть кнопку **Живлення**.
- 2 Виберіть програму прання.
- 3 Натисніть кнопку **Відстрочка завершення**, щоб встановити потрібний час.
- 4 Натисніть кнопку **запуску/призупинення**.

#### ПРИМІТКА

- Час затримки - це час до завершення режиму, а не його початку. Фактичний час роботи може змінюватися залежно від температури води, ваги білизни та інших факторів.
- Для скасування функції натисніть кнопку живлення.
- Уникайте використання рідких засобів для прання з цією функцією.

### Попереднє (⏪)

Програма попереднього нагрівання рекомендується для сильно забрудненої білизни.

- 1 Натисніть кнопку **Живлення**.
- 2 Виберіть програму прання.
- 3 Натисніть і утримуйте кнопку **Попереднє** протягом трьох секунд.
- 4 Натисніть кнопку **запуску/призупинення**.

### Інтенсивне (T4)

Опція **Інтенсивне** буде ефективною, якщо застосовується для помірно та сильно забрудненої білизни.

- 1 Натисніть кнопку **Живлення**.
- 2 Виберіть програму прання.
- 3 Натисніть кнопку **Інтенсивне**.
- 4 Натисніть кнопку **запуску/призупинення**.

### Без складок (☑)

Для попередження появи складок використовуйте програму «Без складок».

- 1 Виберіть програму прання.
- 2 Натисніть кнопку **Живлення**.
- 3 Натисніть і утримуйте кнопку **Без складок** протягом трьох секунд.
- 4 Натисніть кнопку **запуску/призупинення**.

## Економія часу

Цю опцію можна використовувати для скорочення часу прання. Найкраще пере слабкозабруднену білизну.

- 1 Натисніть кнопку **Живлення**.
- 2 Виберіть програму прання.
- 3 Натисніть кнопку **Економія часу**.
- 4 Натисніть кнопку **запуску/призупинення**.

## Температура

За допомогою кнопки **Температура** можна вибрати комбінацію температури прання та полоскання для вибраного циклу. Натискайте кнопку поки не відобразиться необхідне налаштування. Для всіх полоскань використовується вода з холодного крана.

- Виберіть найкращу температуру води для прання певної білизни. Для отримання найкращих результатів звертайте увагу на бирки одягу.

## Віджим

- Натискаючи кнопку **Віджим** декілька разів, можна вибрати швидкість обертання.
- Лише обертання

- 1 Натисніть кнопку **Живлення**.
- 2 Натисніть кнопку **Віджим**, щоб вибрати кількість обертів на хвилину.
- 3 Натисніть кнопку **запуску/призупинення**.

## ПРИМІТКА

- Якщо обрати **No**, барабан продовжить обертатись деякий час, щоб швидко спустити воду.

## Полоскання

### Полоскання+

Додайте одне полоскання.

### Дозавантаження

Білизну можна додати або прибрати з барабану після запуску програми прання.

- 1 Натисніть кнопку **Дозавантаження**, коли засвітиться індикатор.
- 2 Додайте або витягніть білизну.
- 3 Закрийте дверцята і натисніть кнопку **запуску/призупинення**.

## ПРИМІТКА

- З міркувань безпеки дверцята залишаються заблокованими, якщо рівень води або температура ще високі. Протягом цього часу білизну додати неможливо.
- Якщо температура води в барабані висока, почекайте, поки вона охолоне.

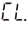
## УВАГА

- При додаванні білизни переконайтеся, що повністю помістили її в барабан. Якщо білизна застрягне в отвір засувки двері, гума прокладка може бути пошкоджена, в результаті чого станеться витік води і може трапитися несправність.
- Якщо додати силу до закривання дверцят, це може привести до пошкодження деталей, поломки або проблем з безпекою.
- Якщо ви відкриваєте дверцята в той час, як в барабані є багато піни і води, піна або вода можуть витікти, що може призвести до опіку або zalivanню підлоги.

## Блокування від дітей ( )

За допомогою цієї функції можна заблокувати всі кнопки на панелі керування. Ця функція не дає дітям змінити цикл або інші налаштування машини

### Блокування панелі управління

- 1 Натисніть і утримуйте протягом 3 секунд кнопку **Блокування від дітей**.
- 2 Пролунає сигнал, і на екрані з'явиться . Якщо активовано блокування від дітей, блокуються всі кнопки, окрім **Живлення**.

#### ПРИМІТКА

- Вимкнення живлення не скасує функцію блокування від дітей. Перед використанням інших функцій функцію блокування від дітей необхідно скасувати.

### Розблокування панелі управління

Натисніть і утримуйте протягом 3 секунд кнопку **Блокування від дітей**.

- Пролунає сигнал і на дисплеї знову відобразиться час, що залишається до завершення виконання поточного режиму.

## Увімк. / вимк. сигналу

- 1 Натисніть кнопку **Живлення**.
- 2 Натисніть кнопку **запуску/призупинення**.
- 3 Потримайте кнопку **Температура і Відстрочка завершення** одночасно протягом 3 секунд, щоб встановити функцію включення/вимкнення звукового сигналу.

#### ПРИМІТКА

- Після активації функції увімкнення/вимкнення сигналу це налаштування залишається активним навіть після вимкнення живлення пральної машини.
- Якщо необхідно вимкнути функцію сигналу, просто повторіть процедуру.

## Користування додатком Smart ThinQ

### Встановлення додатку Smart ThinQ

Знайдіть додаток LG Smart ThinQ в магазині додатків Google Play або Apple App Store на своєму смартфоні. Дотримуйтесь інструкцій, щоб завантажити і встановити додаток.

### Функція Tag On

- Для пристроїв з логотипом 
- Функцію Tag On можна використовувати тільки на смартфонах з Android, оснащених NFC (Near Field Communication).

### Моя програма

Завантажуйте нові і спеціальні цикли, які не включені в основні цикли на приладі.

Побутові прилади, які були успішно зареєстровані, можуть завантажити різні спеціалізовані цикли, притаманні для даного приладу.

Лише один цикл може бути збережений на пристрої одночасно.

Після завершення завантаження циклу в прилад, продукт зберігає скачаний цикл, поки не буде завантажений новий цикл.

### Індикатор потреби чищення барабану

Ця функція показує, скільки циклів залишилось до чищення барабану.

### Smart Diagnosis™

Ця функція забезпечує корисну інформацію для діагностики та вирішення проблем з пристроєм на основі моделі використання.

### Налаштування

Дозволяє встановити псевдонім продукту і видалити продукт.

### ПРИМІТКА

- Натисніть (?) в доадтку LG Smart ThinQ для отримання додаткової інформації з використання функції Tag On.
- Розташування модуля NFC смартфона може змінюватися в залежності від телефону, а використання NFC може бути обмежене в деяких смартфонах через відмінності в методах передачі даних. Через особливості NFC, якщо відстань передачі занадто велика, або якщо на телефоні є металева наклейка або захисний чохол, передача може бути поганою. У деяких випадках NFC-телефони можуть бути не в змозі успішно передати дані.
- Інформація в цьому посібнику може відрізнятись від поточної версії програми LG Smart ThinQ, а програмне забезпечення можуть бути змінені без попередження клієнтів.
- Функція NFC буде варіюватися в залежності від смартфонів.

Технічні характеристики NFC модуля

<b>Модель</b>	<b>LGHA-NWW-v3.0</b>
<b>Діапазон частот</b>	<b>13.553 MHz - 13.567 MHz</b>
<b>Вихідна потужність (Макс)</b>	<b>9.0 dBμA/m @ 10 m</b>

## Використання функції Smart Diagnosis™ за допомогою смартфона

- Для приладів з логотипом  або 

Використовуйте цю функцію, якщо вам потрібен точна діагностика від центру LG Electronics, коли у приладі виникла несправність.

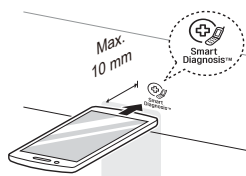
Smart Diagnosis™ не може бути активована, якщо прилад не підключений до джерела живлення. Якщо прилад не в змозі включитись, пошук і усунення несправностей слід робити без використання Smart Diagnosis™.

## Використання функції Smart Diagnosis™

### Використання функції Smart Diagnosis™ під час звернення до сервісного центру

Використовуйте цю функцію, якщо необхідно здійснити точну діагностику за допомогою сервісного центру компанії LG Electronics, у випадку несправності або збою у роботі приладу. Використовуйте цю опцію тільки для того, щоб зв'язатися з представником сервісної служби, а не під час звичайної роботи.

- 1 Натисніть кнопку **Живлення**, щоб увімкнути пральну машину. Не натискайте жодних інших кнопок та не повертайте ручку вибору програми.
- 2 Після вказівки кол-центру розташуйте мікрофон телефону біля кнопки **Живлення**.



- 3 Натисніть та утримуйте кнопку **Температура** протягом 3 секунд, тримаючи мікрофон телефону біля символу або кнопки **Живлення**.

- 4 Тримайте телефон поки не закінчиться передавання звукового сигналу. Час, що залишається до завершення передавання даних, відображається на дисплеї.
  - Щоб отримати найкращі результати, не ворухіть телефоном під час передавання звукового сигналу.
  - Якщо представник кол-центру не зміг отримати точних даних, вам може бути запропоновано повторити спробу.



- 5 Після завершення відліку та припинення сигналів відновіть розмову з працівником кол-центру, який зможе допомогти вам за допомогою інформації, переданої для аналізу.

### ПРИМІТКА

- Функція Smart Diagnosis™ залежить від якості місцевого виклику.
- Характеристики зв'язку покращаться і ви зможете отримати краще обслуговування, якщо скористаєтесь домашнім телефоном.
- Якщо якість передачі даних Smart Diagnosis™ низька через погану якість зв'язку, ви не зможете отримати найкращий рівень обслуговування інтелектуальної діагностики.



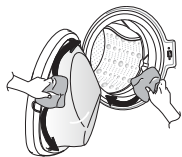
## **⚠ ОБЕРЕЖНО**

- Щоб уникнути ураження електрикою, перед чищенням внутрішніх частин пральної машини завжди від'єднуйте шнур живлення від електричної розетки. Недотримання цього попередження може призвести до серйозних ушкоджень, пожежі, ураження електричним струмом або смерті.
- Не протирайте машину сильними хімічними речовинами, абразивними миючими засобами або розчинниками. Це може пошкодити поверхню пральної машини.

## Очищення пральної машини

### Догляд після прання

- Після завершення циклу витріть дверцята та внутрішню частину ущільнення дверцят, щоб видалити вологу.
- Залиште дверцята відчиненими, щоб висушити барабан.
- Витріть корпус машини сухою ганчіркою, щоб прибрати вологу.



### Очищення зовнішніх частин

Правильний догляд за пральною машиною продовжить строк її експлуатації.

#### Дверцята:

- Протріть вологою ганчіркою всередині та ззовні, а потім витріть насухо за допомогою м'якої ганчірки.


#### Зовнішні частини:

- Відразу витирайте бідь-які протікання.
- Витирайте вологою тканиною.
- Не натискайте на поверхню або на дисплей гострими предметами.

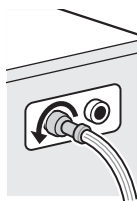
## Очищення внутрішніх частин

- За допомогою м'якої сухої тканини протріть отвір та скло дверцят.
- Завжди після завершення кожного циклу прання прибирайте всі речі з пральної машини. Залишаючи вологі речі у пральній машині можна спричинити появу складок і стороннього запаху, а також перенесення кольорів.
- Раз на місяць (або за необхідності частіше) виконуйте програму чищення барабана для того, щоб видалити нарости пральних засобів та інші залишки.

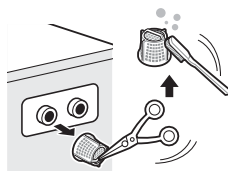
## Очищення фільтра води, що поступає

- Закрийте крани подачі води, якщо ви передбачаєте не користуватися пральною машиною деякий час (наприклад, на час відпустки), особливо якщо в безпосередній близькості до підлоги немає відкритого стоку (жолобу) для води.
- Символ  відображається на панелі керування, вказуючи на те, що вода не надходить до відсіку з мийним засобом.
- Якщо вода занадто жорстка або містить вапняний осад, фільтр води, що поступає, може засмітитись. Тому рекомендовано час від часу його очистити.

- 1 Перекрийте доступ води та від'єдняйте водозабірний шланг від пральної машини.



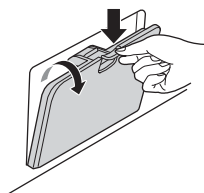
- 2 Прочистьте фільтр щіткою з жорсткою щетиною.



## Очищення фільтра зливного насоса

- Дренажний фільтр затримує нитки та дрібні предмети, які могли залишитися в одязі. Для забезпечення безперебійної роботи пральної машини регулярно перевіряйте чистоту цього фільтра.
- Перед чищенням зливного фільтра, а також у випадку аварійного відкриття дверцят або виймання одягу зачекайте, поки охолоне вода всередині пральної машини.

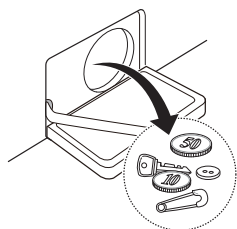
- 1** Відчиніть дверцята на нижній панелі пральної машини та витягніть шланг.



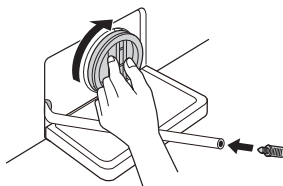
- 2** Вийміть заглушку малого зливного шланга та відкрийте фільтр, повертаючи його ліворуч.



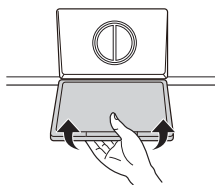
- 3** Дістаньте з фільтра зливного насоса всі сторонні предмети.



- 4** Після очистки вставте фільтр на місце та закрийте зливний шланг заглушкою.



- 5** Закрийте дверцята на нижній панелі.



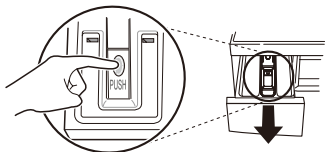
### ⚠ УВАГА

- Спочатку злийте воду за допомогою зливного шланга, а потім відкривайте фільтр для видалення ниток та зайвих об'єктів.
- Будьте обережні під час зливу води, оскільки вона може бути гарячою.

## Очищення висувного лотка

Із часом пральний порошок та пом'якшувач тканин утворюють осад у висувному лотку. Раз чи два на місяць необхідно виймати лоток та перевіряти наявність осаду.

- 1 Потягніть, щоб відкрити висувний лоток, поки він не зупиниться.
  - Натиснувши на стопорну засувку, вийміть висувний лоток з пральної машини.



- 2 Вийміть з лотка всі контейнери.
  - Промити пластини та висувний лоток теплою водою, щоб видалити наліт від пральних виробів. Чистіть висувний лоток лише водою. Витріть насухо контейнери та лоток за допомогою м'якої ганчірки або рушника.
- 3 Ганчіркою або маленькою неметалевою щіткою почистьте також виїмку висувного лотка.
  - Приберіть всі залишки з верхньої та нижньої частин виїмки.
- 4 Витріть рідину з виїмки за допомогою м'якої ганчірки або рушника.
- 5 Після завершення чищення вставте контейнери до лотка, а сам лоток до пральної машини.

## Очищення барабана (☺) (необов'язково)

Цикл очищення барабана – це спеціальний цикл для очищення всередині пральної машини.

Під час цього циклу використовується більший рівень води та вища швидкість обертання. Регулярно виконуйте цей цикл.

- 1 Вийміть одяг або інші об'єкти з пральної машини та зачиніть дверцята.
- 2 Відкрийте висувний лоток та додайте засіб проти накипу до основного контейнера для прання.
  - Якщо ви використовуєте миючі пластини, покладіть їх безпосередньо в барабан.
- 3 Повільно закрийте висувний лоток.
- 4 Увімкніть живлення, потім натисніть і утримуйте кнопку **Очищення барабана** протягом 3 секунд. Потім **cc** відобразиться на дисплеї.
- 5 Щоб розпочати, натисніть кнопку **запуску/призупинення**.
- 6 Після того як програма буде завершена, залиште дверцята відкритими, щоб збергти гнучкість прокладки і дати висохнути склу дверцят.

### ⚠ УВАГА

- Якщо вдома є дитина не залишайте дверцята відчиненими занадто довго.

### ПРИМІТКА

- Не додавайте пральних засобів до відповідних відділів висувного лотка. Може з'явитися зайва піна та відбудеться протікання з машини.

## Догляд за машиною взимку

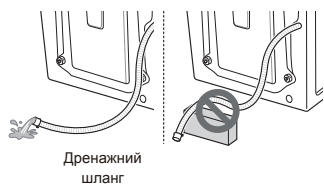
- В умовах морозу машина не може працювати нормально. Установлюйте пральну машину таким чином, щоб вона не потрапляла під дію від'ємних температур взимку.
- Якщо пральну машину встановлено в умовах, у яких можливе замерзання води (веранда або подібні приміщення), зверніть увагу на наведені нижче зауваження.

## Як не дати пральній машині вийти з ладу взимку?

- Після прання видаляйте всю воду, що залишається всередині машини, відкриваючи заглушку зливного шланга для зливу води. Після повного видалення води закрийте заглушку зливного шланга, що використовувався для зливу залишків води, і дверцята на нижній панелі.



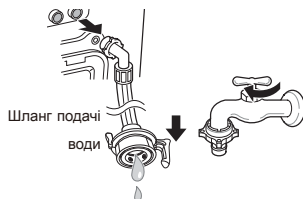
- Випустіть зливний шланг вниз, щоб дати витекти всім залишкам води.



### **УВАГА**

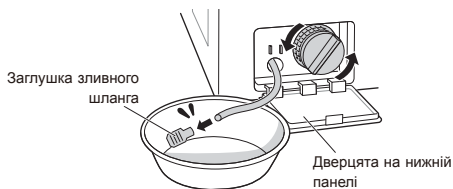
- Якщо зливний шланг має перегини, внутрішній шланг може замерзнути.

- Після закриття крана від'єднайте від нього шланг подачі холодної води та злийте залишкову воду, спрямувавши шланг униз.

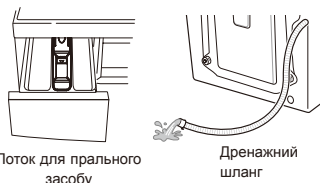


## Перевірте щодо перемерзання

- Якщо не вдається злити воду після відкриття заглушки зливного шланга, перевірте зливний блок.



- Увімкніть живлення, виберіть програму прання, а потім натисніть кнопку **запуску/призупинення**.



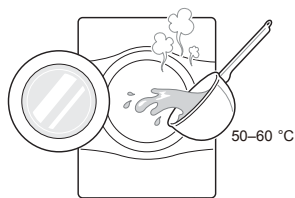
- Якщо в процесі роботи на дисплеї відображається "F F", перевірте блок подачі води та зливний блок (у деяких моделях відсутня функція повідомлення про замерзання).

## ПРИМІТКА

- Перевірте чи проходить вода через лоток для прального засобу під час полоскання та чи зливається вода через зливний шланг під час обертання.

## Як поводитись у випадку перемерзання?

- Вийміть усе з барабана та налійте теплої води з температурою 50–60 °C до його гумової частини. Закрийте дверцята та зачекайте 1–2 години.



### ⚠ УВАГА

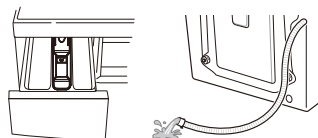
- Якщо зливний шланг має перегини, внутрішній шланг може перемерзнути.
- Відкрийте дверцята на нижній панелі та заглушку зливного шланга для видалення залишків води, щоб злити всю воду.



### ПРИМІТКА

- Якщо вода не зливається, лід ще повністю не розтанув. Зачекайте ще.

- Якщо з барабана повністю злито воду, закрийте заглушку зливного шланга для видалення води, виберіть програму прання, а потім натисніть кнопку **запуску/призупинення**.



Лоток для прального засобу

Дренажний шланг

### ПРИМІТКА

- Перевірте чи проходить вода через лоток для прального засобу під час полоскання та чи зливається вода через зливний шланг під час обертання.
- Якщо існують проблеми з подачею води, здійсніть наведені нижче дії.
  - Перекрийте кран та підігрійте його та обидві області під'єднання впускного шланга за допомогою ганчірки, нагрітої в гарячій воді.
  - Вийміть впускний шланг і занурте його в теплу воду з температурою до 50–60 °C.



- Ваша пральна машина оснащена автоматичною системою моніторингу помилок для виявлення та діагностики проблем на ранній стадії. Якщо пральна машина не працює належним чином або не працює взагалі, перевірте наведене нижче, перш ніж ви зателефонуйте до служби підтримки:

## Діагностика проблем






Ознаки	Причина	Рішення
Деренчання чи дзвін	У барабан чи в насос потрапили сторонні предмети, наприклад, монетки	<ul style="list-style-type: none"> <li>• Перевірте всі кишені та переконайтесь, що вони порожні. Сторонні предмети, такі як шпильки, сірники, ручки, монети та ключі, можуть призвести до пошкодження машини та одягу.</li> <li>• Необхідно застібнути застібки-блискавки, гачки та зав'язати зав'язки, щоб у процесі прання вони не сплуталися й не пошкодили одяг.</li> </ul>
Стукіт	Незбалансована білизна може викликати постукування. Як правило, це не свідчить про порушення в роботі.	<ul style="list-style-type: none"> <li>• Якщо звук не припиняється, можливо, порушений баланс в барабані пральної машини. Зупиніть прання і покладіть білизну рівномірно.</li> </ul>
Сильна вібрація	Видалено всі транспортувальні болти та пакувальну вставку?	<ul style="list-style-type: none"> <li>• Якщо транспортувальні болти не було видалено під час установки, дотримуйтеся інструкцій щодо видалення транспортувальних болтів у посібнику зі встановлення.</li> </ul>
	Пральна машина стоїть стійко?	<ul style="list-style-type: none"> <li>• Вирівняйте пральну машину і затягніть гайки в напрямку нижньої частини пристрою.</li> </ul>
	Ви клали прилад на землю при його переміщенні або установці?	<ul style="list-style-type: none"> <li>• Зверніться в інформаційний центр для клієнтів.</li> </ul>
Протікання води	З'єднання шланга з краном чи пральною машиною послабилося.	<ul style="list-style-type: none"> <li>• Перевірте і затягніть з'єднання шлангів.</li> </ul>
	Зливні труби засмітилися.	<ul style="list-style-type: none"> <li>• Прочистьте зливні труби. За необхідності викличте водопровідника.</li> </ul>
Вода не надходить до машини або надходить дуже повільно	Надходження води недостатнє в цьому місці.	<ul style="list-style-type: none"> <li>• Спробуйте під'єднатися до іншого крану.</li> </ul>
	Кран подачі води відкрито не повністю.	<ul style="list-style-type: none"> <li>• Відкрийте кран повністю.</li> </ul>
	Водозабірний(и) шланг(и) перетиснуто.	<ul style="list-style-type: none"> <li>• Випряміть шланг.</li> </ul>
	Засмічена сітка фільтра клапану подачі води.	<ul style="list-style-type: none"> <li>• Перевірте фільтр шланга подачі води.</li> </ul>



















Ознаки	Причина	Рішення
Вода не стікає із пральної машини або стікає дуже повільно	Дренажний шланг стиснуто чи засмічено.	<ul style="list-style-type: none"> <li>• Прочистьте і розпрямть зливний шланг.</li> </ul>
	Фільтр зливного насоса засмічено.	<ul style="list-style-type: none"> <li>• Прочистьте фільтр зливного насоса.</li> </ul>
Пральна машина не вимикається	Шнур живлення не підключений до електричної розетки або під'єднання послабло.	<ul style="list-style-type: none"> <li>• Щільно під'єднайте штепсельну вилку до електричної розетки.</li> </ul>
	Згоріли пробки на розподільному щитку, спрацював автоматичний переривач або виник збій в подачі електроенергії.	<ul style="list-style-type: none"> <li>• Увімкніть автоматичний переривач або замініть пробки на розподільному щитку. Не встановлюйте запобіжник із великим порогом спрацювання. Якщо причина спрацювання запобіжника – перевантаження ланцюга, викличте кваліфікованого електрика.</li> </ul>
	Кран надходження води перекрито.	<ul style="list-style-type: none"> <li>• Відкрийте кран подачі води.</li> </ul>
Пральна машина не обертається	Дверцята зачинені нещільно.	<ul style="list-style-type: none"> <li>• Зачиніть дверцята та натисніть кнопку <b>запуску/призупинення</b>. Після натискання кнопки <b>запуску/призупинення</b> машині може знадобитися декілька хвилин, перш ніж барабан знову почне обертатися. Обертання може розпочатися лише при зачинених дверцятах. Додайте 1-2 подібні речі, щоб збалансувати завантаження. Перерозподіліть завантаження для нормального обертання.</li> </ul>
Дверцята не відчиняються	Задля безпеки під час роботи пральної машини дверцята блокуються.	<ul style="list-style-type: none"> <li>• Перевірте, чи світиться символ «Замикання дверцят». Дверцята можна безпечно відкрити після вимкнення символу «Замикання дверей».</li> </ul>
Збільшення часу прання	При порушенні балансу або при запуску програми видалення піни час прання може бути збільшено.	<ul style="list-style-type: none"> <li>• Це нормальне явище. Час до закінчення програми, який відображається на дисплеї, є орієнтовним. Фактичний час може відрізнятись.</li> </ul>
Перелив кондиціонеру	Зайва кількість кондиціонеру може призвести до його переливу.	<ul style="list-style-type: none"> <li>• Дотримуйтесь рекомендації виробника щодо використання необхідного обсягу кондиціонеру для близьки. Не заповнюйте відсік вище лінії максимального завантаження.</li> </ul>
Передчасний злив кондиціонеру	Зайва кількість кондиціонера може призвести до передчасного використання.	<ul style="list-style-type: none"> <li>• Дотримуйтесь інструкцій, що надаються виробником пральних засобів.</li> <li>• Повільно закрийте висувний лоток. Не відкривайте висувний лоток в процесі роботи пральної машини.</li> </ul>
Кнопки можуть не працювати правильно.	Кнопка може бути нерозпізнана, коли відкриті двері.	<ul style="list-style-type: none"> <li>• Натисніть знову після закривання дверей.</li> </ul>

Ознаки	Причина	Рішення
Проблема сушіння	Перевірте кран подачі води.	<ul style="list-style-type: none"> <li>• Не перевантажуйте пральну машину. Переконайтеся, що злив води у машині відбувається правильно і з завантаженої білизни відбирається нормальна кількість води. Замало речей для нормального прання. Додайте декілька рушників.</li> <li>• Закрийте кран подачі води.</li> </ul>
Запах	Цей запах викликаний гумою, приєднаною до пральної машини.	<ul style="list-style-type: none"> <li>• Це звичайний запах нової гуми, і він зникне після кількох циклів роботи машини.</li> </ul>
	Якщо не чистити регулярно гумову прокладку дверей та область ущільнення дверей, можуть виникати запахи від плісняви або сторонніх речовин.	<ul style="list-style-type: none"> <li>• Обов'язково регулярно чистити прокладку та ущільнення дверей, а також при розвантаженні пральної машини перевіряти під ущільненням дверей відсутність дрібних предметів.</li> </ul>
	Запахи можуть виникати, якщо сторонні речовини залишаються у фільтрі зливного насоса.	<ul style="list-style-type: none"> <li>• Обов'язково регулярно чистьте фільтр зливного насоса.</li> </ul>
	Запахи можуть виникнути, якщо неправильно встановлений зливний шланг, спричиняючи сифонування (вода тече назад у пральну машину).	<ul style="list-style-type: none"> <li>• При встановленні зливного шланга переконайтеся, що він не перегинається і не засмічений.</li> </ul>
	При використанні функції сушіння запахи можуть виникнути від ворсу та інших часточок білизни, які пристають до нагрівача. (Тільки для моделі з сушкою)	<ul style="list-style-type: none"> <li>• Це не є несправністю.</li> </ul>
	Особливий запах може виникнути від сушіння вологого одягу гарячим повітрям. (Тільки для моделі з сушкою)	<ul style="list-style-type: none"> <li>• Запах зникне через короткий час.</li> </ul>



## Повідомлення про помилку

Ознаки	Причина	Рішення
 	<p>Надходження води недостатнє для роботи машини.</p>	<ul style="list-style-type: none"> <li>• Спробуйте під'єднатися до іншого крану.</li> </ul>
	<p>Крани подачі води відкрито не повністю.</p>	<ul style="list-style-type: none"> <li>• Відкрийте кран повністю.</li> </ul>
	<p>Водозабірний(и) шланг(и) перетиснуто.</p>	<ul style="list-style-type: none"> <li>• Розпряміть шланг(и).</li> </ul>
	<p>Фільтр води шланга подачі води засмічено.</p>	<ul style="list-style-type: none"> <li>• Перевірте фільтр шланга подачі води.</li> </ul>
	<p>Якщо сталося протікання шланга подачі води із захистом від витікання, індикатор <b>A</b> світлитиметься червоним кольором.</p>  <p>Може відрізнятись залежно від моделі.</p>	<ul style="list-style-type: none"> <li>• Використання шланга із захистом від витікання води.</li> </ul>
 	<p>Завантажено занадто мало білизни.</p>	<ul style="list-style-type: none"> <li>• Додайте 1-2 подібні речі, щоб збалансувати завантаження.</li> </ul>
	<p>Завантажена білизна розташована нерівномірно.</p>	<ul style="list-style-type: none"> <li>• Додайте 1-2 подібні речі, щоб збалансувати завантаження.</li> </ul>
	<p>Пральна машина обладнана системою контролю балансу в барабані. Під час прання важких предметів, наприклад, килимів або халатів, ця система може зупинити обертання барабана або перервати весь цикл обертання.</p>	<ul style="list-style-type: none"> <li>• Перерозподіліть завантаження для нормального обертання.</li> </ul>
	<p>Якщо білизна занадто мокра після закінчення режиму, додайте маленькі предмети для вирівнювання завантаження в барабані та повторіть процес віджимання.</p>	<ul style="list-style-type: none"> <li>• Перерозподіліть завантаження для нормального обертання.</li> </ul>

Ознаки	Причина	Рішення
 	Дренажний шланг стиснуто чи засмічено.	<ul style="list-style-type: none"> <li>• Прочистьте і розпрямть зливний шланг.</li> </ul>
	Фільтр зливного насоса засмічено.	<ul style="list-style-type: none"> <li>• Прочистьте фільтр зливного насоса.</li> </ul>
   	Переконайтеся, що дверцята не відчинені.	<ul style="list-style-type: none"> <li>• Закрийте дверцята. Якщо <i>dE</i>, <i>dE 1</i>, <i>dE 2</i> не зникає, зверніться в службу підтримки.</li> </ul>
 	Помилка системи керування.	<ul style="list-style-type: none"> <li>• Відключіть машину від електричної мережі та зверніться до сервісного центру.</li> </ul>
 	Переповнення машини водою, через несправний клапан.	<ul style="list-style-type: none"> <li>• Закрийте кран подачі води.</li> <li>• Відключіть машину від електричної мережі.</li> <li>• Зверніться до служби підтримки.</li> </ul>
 	Несправність датчика рівня води.	<ul style="list-style-type: none"> <li>• Закрийте кран подачі води.</li> <li>• Відключіть машину від електричної мережі.</li> <li>• Зверніться до служби підтримки.</li> </ul>
 	Перевантаження мотора.	<ul style="list-style-type: none"> <li>• Дайте двигуну пральної машини охолонути протягом 30 хвилин, а потім повторно запустіть цикл.</li> </ul>
 	Протікання води.	<ul style="list-style-type: none"> <li>• Зверніться до служби підтримки.</li> </ul>
	Сушіння не відбувається	<ul style="list-style-type: none"> <li>• Зверніться до служби підтримки.</li> </ul>

**ЦЯ ОБМЕЖЕНА ГАРАНТІЯ НЕ ПОШИРЮЄТЬСЯ НА ТАКІ ВИПАДКИ:**

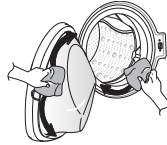
- Сервісні виїзди для доставки, забирання, установалення або ремонту приладу; інструктування користувача з експлуатації приладу; ремонт або заміна запобіжників, корекція електромережі чи водопостачання або корекція несанкціонованого ремонту / встановлення.
- Нездатність продукту працювати через відключення та перебої електропостачання або недостатнє обслуговування електромережі.
- Пошкодження, викликані негерметичними або зламаними трубами водопостачання, замороженням труб водопостачання, обмеженою системою каналізації, недостатнім або непостійним водопостачанням або недостатньою кількістю повітря.
- Пошкодження в результаті експлуатації виробу в агресивному атмосферному середовищі або всупереч вказівкам, викладеним у посібнику користувача.
- Пошкодження приладу внаслідок аварій, шкідників та паразитів, блискавки, вітру, пожежі, повені або інших стихійних лих.
- Пошкодження або несправності, що виникли внаслідок несанкціонованої зміни чи модифікації приладу, використання не за призначенням або витоку води, якщо прилад не встановлено належним чином.
- Пошкодження або несправності, викликані неправильними електричним струмом, напругою або нормами водопостачання, комерційним або промисловим використанням, використанням аксесуарів, компонентів чи витратних матеріалів, а також м'яких засобів, не схвалених компанією LG.
- Пошкодження заподіяні під час перевезення та поводження з приладом, включаючи подряпини, вм'ятини, відколи, та/або інші пошкодження зовнішнього вигляду вашого товару, якщо таке пошкодження не є результатом дефектів матеріалів чи виготовлення.
- Пошкодження або відсутність складових приладу, що використовувався для показу, мав відкриту упаковку, був придбаний зі знижкою або відремонтований.
- Продукти з оригінальними серійними номерами, які були видалені, змінені або не можуть бути легко визначені. Модель і серійний номер, а також оригінал квитанції про покупку необхідні для підтвердження гарантії.
- Збільшення витрат на комунальні послуги та інші комунальні витрати.
- Ремонт, якщо виріб використовується в інших умовах, ніж звичайні домашні, або всупереч вказівкам, викладеним у посібнику користувача.
- Витрати, пов'язані з доставкою приладу з вашого будинку для ремонту.
- Видалення та повторне встановлення приладу, якщо він встановлений у важкодоступному місці або не встановлений згідно з вказівками зі встановлення, у тому числі у посібнику зі встановлення та експлуатації приладів компанії LG.
- Пошкодження в результаті неправильного використання, зловживання, неправильного встановлення, ремонту або технічного обслуговування. Неправильне виконання ремонту включає в себе використання деталей, не схвалених або не визначених компанією LG.

Дивні вібрації або шум, викликані транспортувальними болтами або пакувальною вставкою, що не були зняті. ➔



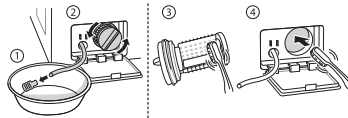
Видаліть транспортувальні болти та пакувальну вставку.

Протікання викликане брудом (волосся, ворс) на отворі або склі дверцят. ➔



Почистьте отвір та скло дверцят.

Відсутність зливу води спричинена засміченням фільтра зливного насоса. ➔



Почистьте фільтр зливного насоса.

Вода не надходить через засміченість фільтрів впускних клапанів води або перетиснутий шланг. ➔



Почистьте впускний фільтр води або повторно встановіть шланги подачі води.

Вода не надходить, оскільки додано забагато прального засобу. ➔



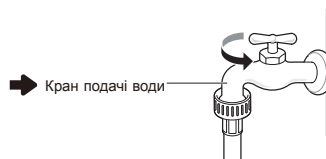
Почистьте висувний ящик для пральних засобів.

Після прання білизна є гарячою або теплою, оскільки шланги подачі води підключені навпаки. ➔



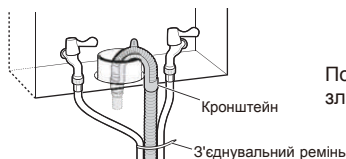
Повторно підключіть шланги подачі води.

Вода не надходить, оскільки кран водопостачання перекрито. ➔



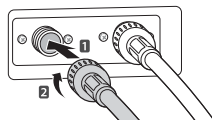
Відкрийте кран водопостачання.

Протікання води викликане неправильним встановленням зливного шланга або його засміченням. →



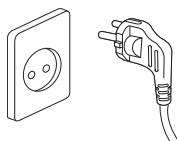
Повторно підключіть зливний шланг.

Протікання води викликане неправильним підключенням шланга подачі води або використанням шланга іншого виробника. →



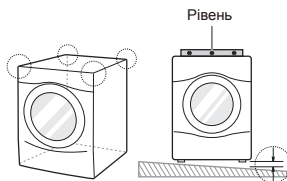
Повторно підключіть шланг подачі води.

Відсутність живлення через послаблення під'єднання до електричної розетки або проблеми з самою розеткою. →



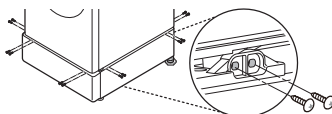
Повторно під'єднайте шнур живлення або змініть електричну розетку.

Сервісні виїзди для доставки, забирання, встановлення приладу або інструктування користувача з експлуатації приладу. Видалення та повторне встановлення приладу. →



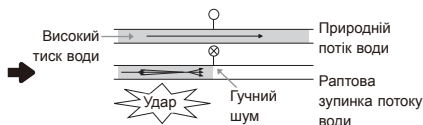
Гарантія поширюється тільки на виробничі дефекти. Не поширюється на ремонт у наслідок неправильного встановлення.

Якщо всі гвинти не встановлені належним чином, може виникати надмірна вібрація (лише для моделей з підставкою). →



Установіть 4 гвинти на кожному кутку (загалом 16 шт.).

Гідравлічні удари (стукіт) під час наповнення пральної машини водою. →



Налаштуйте тиск води частково перекривши водопровідний кран вдома.

Технічні дані на основі висновку комісії щодо відповідності Регламенту № 1061/2010 (ЄС)		
Торгова марка постачальника	LG	
Ідентифікатор моделі постачальника	F2J6WS0W F2J5WS(0~9) W/S F2J*WY*	
Номінальна потужність	6,5	кг
Клас енергоефективності	A+++	
Нагороджено відзнакою EU Ecolabel відповідно до Регламенту № 66/2010 (ЄС)	Немає	
Споживання енергії "X" кВт·год на рік у розрахунку на 220 стандартних циклів прання для програм бавовни при температурі 60°C і 40°C при повному і частковому завантаженні, а також споживання режимів малої потужності. Фактичне споживання енергії залежатиме від того, як використовується прилад.	120	кВт/год. / рік
Споживання енергії		
Стандартний режим прання бавовняних речей при температурі 60 °C з повним завантаженням.	0,67	кВт/год.
Стандартний режим прання бавовняних речей при температурі 60 °C з половинним завантаженням.	0,43	кВт/год.
Стандартний режим прання бавовняних речей при температурі 40 °C з половинним завантаженням.	0,42	кВт/год.
Зважене енергоспоживання у вимкненому стані та в режимі залишкової роботи.	0,45	Вт
Споживання енергії "X" літрів на рік у розрахунку на 220 стандартних циклів прання для програм бавовни при температурі 60°C і 40°C при повному і частковому завантаженні. Фактичне споживання води залежатиме від того, як використовується прилад.	9000	л/рік
Клас ефективності віджимання "X" за шкалою від G (найменш ефективний) до A (найбільш ефективний)	B	
Максимальна швидкість віджимання визначається під час використання стандартного режиму прання бавовняних речей при температурі 60 °C з повним завантаженням або стандартного режиму прання бавовняних речей при температурі 40 °C з половинним завантаженням (залежно від меншого значення). Залишковий вміст вологи визначається під час використання стандартного режиму прання бавовняних речей при температурі 60 °C з повним завантаженням або стандартного режиму прання бавовняних речей при температурі 40 °C з половинним завантаженням (залежно від більшого значення).	1200	об./хв.
	53	%
Інформація на етикетці та в технічних характеристиках, яка описує стандартні режими прання, свідчить про те, що вони придатні для очищення помірно забрудненої бавовняної білизни та найефективніші у споживанні води й енергії.	"Бавовна+, 60°C/40°C"	
Тривалість роботи режиму		
Стандартний режим прання бавовняних речей при температурі 60 °C з повним завантаженням.	223	хв.
Стандартний режим прання бавовняних речей при температурі 60 °C з половинним завантаженням.	207	хв.
Стандартний режим прання бавовняних речей при температурі 40 °C з половинним завантаженням.	207	хв.
Тривалість режиму залишкової роботи (TI)	10	хв.
Значення акустичного шуму виражено в дБ(A) на 1 пВт і округлено до найближчого цілого числа під час фаз прання та віджимання для стандартного режиму прання бавовняних речей при температурі 60 °C з повним завантаженням.	55/74	дБ(A)
Автономний прилад		

Технічні дані на основі висновку комісії щодо відповідності Регламенту № 1061/2010 (ЄС)		
Торгова марка постачальника	LG	
Ідентифікатор моделі постачальника	F0J*WY*	
Номінальна потужність	6,5	кг
Клас енергоефективності	A+++	
Нагороджено відзнакою EU Ecolabel відповідно до Регламенту № 66/2010 (ЄС)	Немає	
Споживання енергії "X" кВт·год на рік у розрахунку на 220 стандартних циклів прання для програм бавовни при температурі 60°C і 40°C при повному і частковому завантаженні, а також споживання режимів малої потужності. Фактичне споживання енергії залежатиме від того, як використовується прилад.	120	кВт/год. / рік
Споживання енергії		
Стандартний режим прання бавовняних речей при температурі 60 °C з повним завантаженням.	0,67	кВт/год.
Стандартний режим прання бавовняних речей при температурі 60 °C з половинним завантаженням.	0,43	кВт/год.
Стандартний режим прання бавовняних речей при температурі 40 °C з половинним завантаженням.	0,42	кВт/год.
Зважене енергоспоживання у вимкненому стані та в режимі залишкової роботи.	0,45	Вт
Споживання енергії "X" літрів на рік у розрахунку на 220 стандартних циклів прання для програм бавовни при температурі 60°C і 40°C при повному і частковому завантаженні. Фактичне споживання води залежатиме від того, як використовується прилад.	9000	л/рік
Клас ефективності віджимання "X" за шкалою від G (найменш ефективний) до A (найбільш ефективний)	B	
Максимальна швидкість віджимання визначається під час використання стандартного режиму прання бавовняних речей при температурі 60 °C з повним завантаженням або стандартного режиму прання бавовняних речей при температурі 40 °C з половинним завантаженням (залежно від меншого значення). Залишковий вміст вологи визначається під час використання стандартного режиму прання бавовняних речей при температурі 60 °C з повним завантаженням або стандартного режиму прання бавовняних речей при температурі 40 °C з половинним завантаженням (залежно від більшого значення).	1000	об./хв.
	53	%
Інформація на етикетці та в технічних характеристиках, яка описує стандартні режими прання, свідчить про те, що вони придатні для очищення помірно забрудненої бавовняної білизни та найефективніші у споживанні води й енергії.	"Бавовна+, 60°C/40°C"	
Тривалість роботи режиму		
Стандартний режим прання бавовняних речей при температурі 60 °C з повним завантаженням.	223	хв.
Стандартний режим прання бавовняних речей при температурі 60 °C з половинним завантаженням.	207	хв.
Стандартний режим прання бавовняних речей при температурі 40 °C з половинним завантаженням.	207	хв.
Тривалість режиму залишкової роботи (TI)	10	хв.
Значення акустичного шуму виражено в дБ(A) на 1 пВт і округлено до найближчого цілого числа під час фаз прання та віджимання для стандартного режиму прання бавовняних речей при температурі 60 °C з повним завантаженням.	55/74	дБ(A)
Автономний прилад		

Технічні дані на основі висновку комісії щодо відповідності Регламенту № 1061/2010 (ЄС)		
Торгова марка постачальника	LG	
Ідентифікатор моделі постачальника	F2J*NY*	
Номінальна потужність	6	кг
Клас енергоефективності	A+++	
Нагороджено відзнакою EU Ecolabel відповідно до Регламенту № 66/2010 (ЄС)	Немає	
Споживання енергії "X" кВт·год на рік у розрахунку на 220 стандартних циклів прання для програм бавовни при температурі 60°C і 40°C при повному і частковому завантаженні, а також споживання режимів малої потужності. Фактичне споживання енергії залежатиме від того, як використовується прилад.	120	кВт/год. / рік
Споживання енергії		
Стандартний режим прання бавовняних речей при температурі 60 °C з повним завантаженням.	0,67	кВт/год.
Стандартний режим прання бавовняних речей при температурі 60 °C з половинним завантаженням.	0,43	кВт/год.
Стандартний режим прання бавовняних речей при температурі 40 °C з половинним завантаженням.	0,42	кВт/год.
Зважене енергоспоживання у вимкненому стані та в режимі залишкової роботи.	0,45	Вт
Споживання енергії "X" літрів на рік у розрахунку на 220 стандартних циклів прання для програм бавовни при температурі 60°C і 40°C при повному і частковому завантаженні. Фактичне споживання води залежатиме від того, як використовується прилад.	9000	л/рік
Клас ефективності віджимання "X" за шкалою від G (найменш ефективний) до A (найбільш ефективний)	B	
Максимальна швидкість віджимання визначається під час використання стандартного режиму прання бавовняних речей при температурі 60 °C з повним завантаженням або стандартного режиму прання бавовняних речей при температурі 40 °C з половинним завантаженням (залежно від меншого значення). Залишковий вміст вологи визначається під час використання стандартного режиму прання бавовняних речей при температурі 60 °C з повним завантаженням або стандартного режиму прання бавовняних речей при температурі 40 °C з половинним завантаженням (залежно від більшого значення).	1200	об./хв.
	53	%
Інформація на етикетці та в технічних характеристиках, яка описує стандартні режими прання, свідчить про те, що вони придатні для очищення помірно забрудненої бавовняної білизни та найефективніші у споживанні води й енергії.	"Бавовна+, 60°C/40°C"	
Тривалість роботи режиму		
Стандартний режим прання бавовняних речей при температурі 60 °C з повним завантаженням.	223	хв.
Стандартний режим прання бавовняних речей при температурі 60 °C з половинним завантаженням.	207	хв.
Стандартний режим прання бавовняних речей при температурі 40 °C з половинним завантаженням.	207	хв.
Тривалість режиму залишкової роботи (TI)	10	хв.
Значення акустичного шуму виражено в дБ(A) на 1 пВт і округлено до найближчого цілого числа під час фаз прання та віджимання для стандартного режиму прання бавовняних речей при температурі 60 °C з повним завантаженням.	55/74	дБ(A)
Автономний прилад		

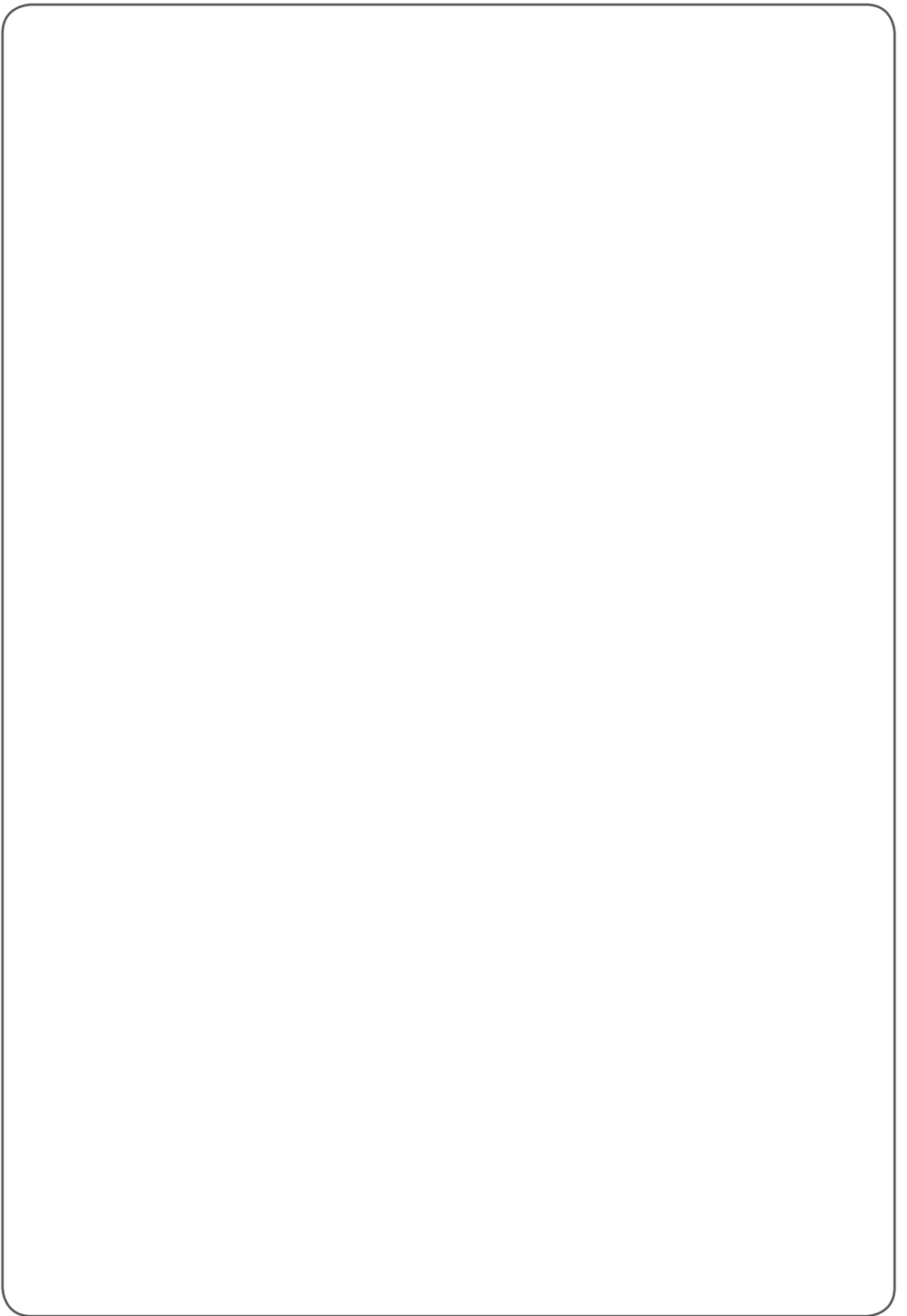


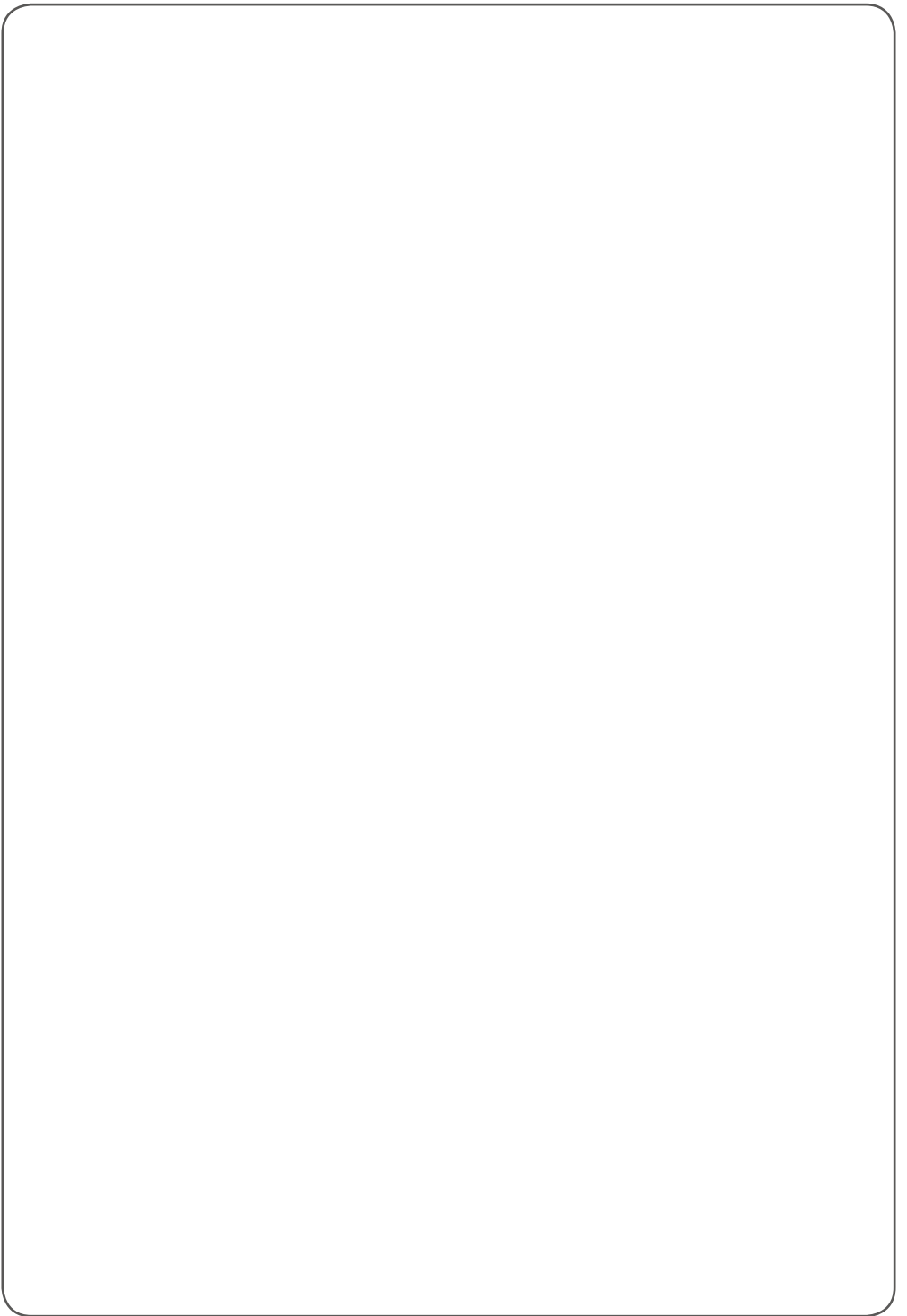
Технічні дані на основі висновку комісії щодо відповідності Регламенту № 1061/2010 (ЄС)		
Торгова марка постачальника	LG	
Ідентифікатор моделі постачальника	F0J*NY* F0J6NS1W	
Номінальна потужність	6	кг
Клас енергоефективності	A+++	
Нагороджено відзнакою EU Ecolabel відповідно до Регламенту № 66/2010 (ЄС)	Немає	
Споживання енергії "X" кВт-год на рік у розрахунку на 220 стандартних циклів прання для програм бавовни при температурі 60°C і 40°C при повному і частковому завантаженні, а також споживання режимів малої потужності. Фактичне споживання енергії залежатиме від того, як використовується прилад.	120	кВт/год. / рік
Споживання енергії		
Стандартний режим прання бавовняних речей при температурі 60 °C з повним завантаженням.	0,67	кВт/год.
Стандартний режим прання бавовняних речей при температурі 60 °C з половинним завантаженням.	0,43	кВт/год.
Стандартний режим прання бавовняних речей при температурі 40 °C з половинним завантаженням.	0,42	кВт/год.
Зважене енергоспоживання у вимкненому стані та в режимі залишкової роботи.	0,45	Вт
Споживання енергії "X" літрів на рік у розрахунку на 220 стандартних циклів прання для програм бавовни при температурі 60°C і 40°C при повному і частковому завантаженні. Фактичне споживання води залежатиме від того, як використовується прилад.	9000	л/рік
Клас ефективності віджимання "X" за шкалою від G (найменш ефективний) до A (найбільш ефективний)	B	
Максимальна швидкість віджимання визначається під час використання стандартного режиму прання бавовняних речей при температурі 60 °C з повним завантаженням або стандартного режиму прання бавовняних речей при температурі 40 °C з половинним завантаженням (залежно від меншого значення). Залишковий вміст вологи визначається під час використання стандартного режиму прання бавовняних речей при температурі 60 °C з повним завантаженням або стандартного режиму прання бавовняних речей при температурі 40 °C з половинним завантаженням (залежно від більшого значення).	1000	об./хв.
	53	%
Інформація на етикетці та в технічних характеристиках, яка описує стандартні режими прання, свідчить про те, що вони придатні для очищення помірно забрудненої бавовняної білизни та найефективніші у споживанні води й енергії.	"Бавовна+, 60°C/40°C"	
Тривалість роботи режиму		
Стандартний режим прання бавовняних речей при температурі 60 °C з повним завантаженням.	223	хв.
Стандартний режим прання бавовняних речей при температурі 60 °C з половинним завантаженням.	207	хв.
Стандартний режим прання бавовняних речей при температурі 40 °C з половинним завантаженням.	207	хв.
Тривалість режиму залишкової роботи (TI)	10	хв.
Значення акустичного шуму виражено в дБ(A) на 1 пВт і округлено до найближчого цілого числа під час фаз прання та віджимання для стандартного режиму прання бавовняних речей при температурі 60 °C з повним завантаженням.	55/74	дБ(A)
Автономний прилад		

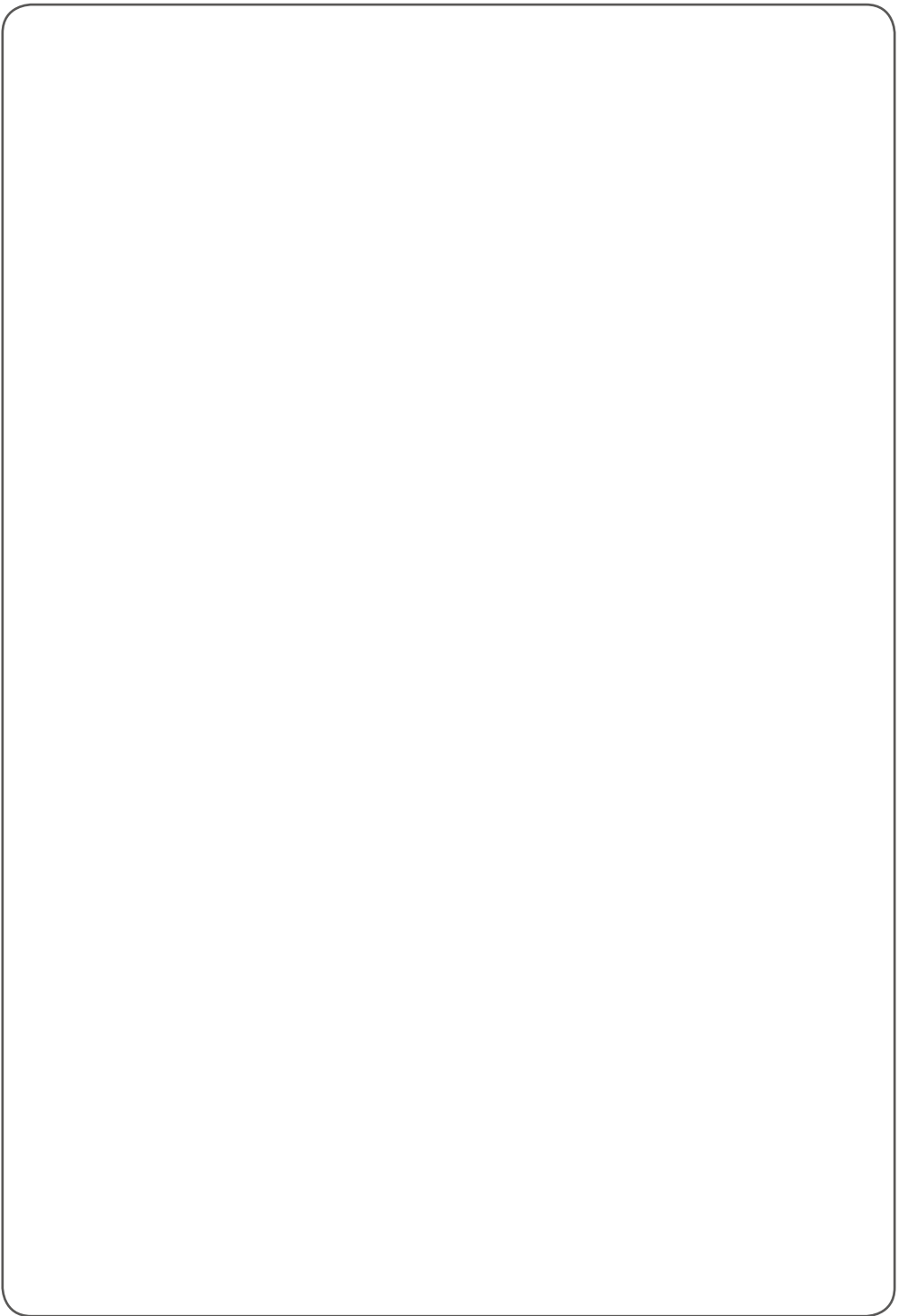
Технічні дані на основі висновку комісії щодо відповідності Регламенту № 1061/2010 (ЄС)		
Торгова марка постачальника	LG	
Ідентифікатор моделі постачальника	F2J*LY*	
Номінальна потужність	5	кг
Клас енергоефективності	A+++	
Нагороджено відзнакою EU Ecolabel відповідно до Регламенту № 66/2010 (ЄС)	Немає	
Споживання енергії "X" кВт·год на рік у розрахунку на 220 стандартних циклів прання для програм бавовни при температурі 60°C і 40°C при повному і частковому завантаженні, а також споживання режимів малої потужності. Фактичне споживання енергії залежатиме від того, як використовується прилад.	120	кВт/год. / рік
Споживання енергії		
Стандартний режим прання бавовняних речей при температурі 60 °C з повним завантаженням.	0,65	кВт/год.
Стандартний режим прання бавовняних речей при температурі 60 °C з половинним завантаженням.	0,41	кВт/год.
Стандартний режим прання бавовняних речей при температурі 40 °C з половинним завантаженням.	0,41	кВт/год.
Зважене енергоспоживання у вимкненому стані та в режимі залишкової роботи.	0,45	Вт
Споживання енергії "X" літрів на рік у розрахунку на 220 стандартних циклів прання для програм бавовни при температурі 60°C і 40°C при повному і частковому завантаженні. Фактичне споживання води залежатиме від того, як використовується прилад.	8500	л/рік
Клас ефективності віджимання "X" за шкалою від G (найменш ефективний) до A (найбільш ефективний)	B	
Максимальна швидкість віджимання визначається під час використання стандартного режиму прання бавовняних речей при температурі 60 °C з повним завантаженням або стандартного режиму прання бавовняних речей при температурі 40 °C з половинним завантаженням (залежно від меншого значення). Залишковий вміст вологи визначається під час використання стандартного режиму прання бавовняних речей при температурі 60 °C з повним завантаженням або стандартного режиму прання бавовняних речей при температурі 40 °C з половинним завантаженням (залежно від більшого значення).	1200	об./хв.
	53	%
Інформація на етикетці та в технічних характеристиках, яка описує стандартні режими прання, свідчить про те, що вони придатні для очищення помірно забрудненої бавовняної білизни та найефективніші у споживанні води й енергії.	"Бавовна+, 60°C/40°C"	
Тривалість роботи режиму		
Стандартний режим прання бавовняних речей при температурі 60 °C з повним завантаженням.	238	хв.
Стандартний режим прання бавовняних речей при температурі 60 °C з половинним завантаженням.	222	хв.
Стандартний режим прання бавовняних речей при температурі 40 °C з половинним завантаженням.	222	хв.
Тривалість режиму залишкової роботи (TI)	10	хв.
Значення акустичного шуму виражено в дБ(A) на 1 пВт і округлено до найближчого цілого числа під час фаз прання та віджимання для стандартного режиму прання бавовняних речей при температурі 60 °C з повним завантаженням.	55/74	дБ(A)
Автономний прилад		

Технічні дані на основі висновку комісії щодо відповідності Регламенту № 1061/2010 (ЄС)		
Торгова марка постачальника	LG	
Ідентифікатор моделі постачальника	F0J*LY*	
Номінальна потужність	5	кг
Клас енергоефективності	A+++	
Нагороджено відзнакою EU Ecolabel відповідно до Регламенту № 66/2010 (ЄС)	Немає	
Споживання енергії "Х" кВт-год на рік у розрахунку на 220 стандартних циклів прання для програм бавовни при температурі 60°C і 40°C при повному і частковому завантаженні, а також споживання режимів малої потужності. Фактичне споживання енергії залежатиме від того, як використовується прилад.	120	кВт/год. / рік
Споживання енергії		
Стандартний режим прання бавовняних речей при температурі 60 °С з повним завантаженням.	0,65	кВт/год.
Стандартний режим прання бавовняних речей при температурі 60 °С з половинним завантаженням.	0,41	кВт/год.
Стандартний режим прання бавовняних речей при температурі 40 °С з половинним завантаженням.	0,41	кВт/год.
Зважене енергоспоживання у вимкненому стані та в режимі залишкової роботи.	0,45	Вт
Споживання енергії "Х" літрів на рік у розрахунку на 220 стандартних циклів прання для програм бавовни при температурі 60°C і 40°C при повному і частковому завантаженні. Фактичне споживання води залежатиме від того, як використовується прилад.	8500	л/рік
Клас ефективності віджимання "Х" за шкалою від G (найменш ефективний) до A (найбільш ефективний)	B	
Максимальна швидкість віджимання визначається під час використання стандартного режиму прання бавовняних речей при температурі 60 °С з повним завантаженням або стандартного режиму прання бавовняних речей при температурі 40 °С з половинним завантаженням (залежно від меншого значення). Залишковий вміст вологи визначається під час використання стандартного режиму прання бавовняних речей при температурі 60 °С з повним завантаженням або стандартного режиму прання бавовняних речей при температурі 40 °С з половинним завантаженням (залежно від більшого значення).	1000	об./хв.
	53	%
Інформація на етикетці та в технічних характеристиках, яка описує стандартні режими прання, свідчить про те, що вони придатні для очищення помірно забрудненої бавовняної білизни та найефективніші у споживанні води й енергії.	"Бавовна+, 60°C/40°C"	
Тривалість роботи режиму		
Стандартний режим прання бавовняних речей при температурі 60 °С з повним завантаженням.	238	хв.
Стандартний режим прання бавовняних речей при температурі 60 °С з половинним завантаженням.	222	хв.
Стандартний режим прання бавовняних речей при температурі 40 °С з половинним завантаженням.	222	хв.
Тривалість режиму залишкової роботи (ТІ)	10	хв.
Значення акустичного шуму виражено в дБ(А) на 1 пВт і округлено до найближчого цілого числа під час фаз прання та віджимання для стандартного режиму прання бавовняних речей при температурі 60 °С з повним завантаженням.	55/74	дБ(А)
Автономний прилад		

Технічні дані на основі висновку комісії щодо відповідності Регламенту № 1061/2010 (ЄС)		
Торгова марка постачальника	LG	
Ідентифікатор моделі постачальника	F2J6HS (0~9)W/S F2J5HY(P) (0~9)W/S F2J5HS6W	
Номінальна потужність	7	кг
Клас енергоефективності	A+++	
Нагороджено відзнакою EU Ecolabel відповідно до Регламенту № 66/2010 (ЄС)	Немає	
Споживання енергії "Х" кВт·год на рік у розрахунку на 220 стандартних циклів прання для програм бавовни при температурі 60°C і 40°C при повному і частковому завантаженні, а також споживання режимів малої потужності. Фактичне споживання енергії залежатиме від того, як використовується прилад.	157	кВт/год. / рік
Споживання енергії		
Стандартний режим прання бавовняних речей при температурі 60 °С з повним завантаженням.	0,90	кВт/год.
Стандартний режим прання бавовняних речей при температурі 60 °С з половинним завантаженням.	0,57	кВт/год.
Стандартний режим прання бавовняних речей при температурі 40 °С з половинним завантаженням.	0,52	кВт/год.
Зважене енергоспоживання у вимкненому стані та в режимі залишкової роботи.	0,44	Вт
Споживання енергії "Х" літрів на рік у розрахунку на 220 стандартних циклів прання для програм бавовни при температурі 60°C і 40°C при повному і частковому завантаженні. Фактичне споживання води залежатиме від того, як використовується прилад.	9500	л/рік
Клас ефективності віджимання "Х" за шкалою від G (найменш ефективний) до A (найбільш ефективний)	B	
Максимальна швидкість віджимання визначається під час використання стандартного режиму прання бавовняних речей при температурі 60 °С з повним завантаженням або стандартного режиму прання бавовняних речей при температурі 40 °С з половинним завантаженням (залежно від меншого значення).	1200	об./хв.
Залишковий вміст вологи визначається під час використання стандартного режиму прання бавовняних речей при температурі 60 °С з повним завантаженням або стандартного режиму прання бавовняних речей при температурі 40 °С з половинним завантаженням (залежно від більшого значення).	53	%
Інформація на етикетці та в технічних характеристиках, яка описує стандартні режими прання, свідчить про те, що вони придатні для очищення помірно забрудненої бавовняної білизни та найефективніші у споживанні води й енергії.	"Бавовна+, 60°C/40°C"	
Тривалість роботи режиму		
Стандартний режим прання бавовняних речей при температурі 60 °С з повним завантаженням.	289	хв.
Стандартний режим прання бавовняних речей при температурі 60 °С з половинним завантаженням.	240	хв.
Стандартний режим прання бавовняних речей при температурі 40 °С з половинним завантаженням.	240	хв.
Тривалість режиму залишкової роботи (TI)	10	хв.
Значення акустичного шуму виражено в дБ(А) на 1 пВт і округлено до найближчого цілого числа під час фаз прання та віджимання для стандартного режиму прання бавовняних речей при температурі 60 °С з повним завантаженням.	55/75	дБ(А)
Автономний прилад		









Дата виготовлення вказана на етикетці, розташованю поруч з пристроєм.  
Формат дати: мм / рррр

Інформацію щодо сертифікації наших приладів, дані про номер сертифікату і термін його дії, ви можете отримати в Службі підтримки клієнтів LG за безкоштовними телефонами, вказаними на етикетці, розташованій на корпусі пральної машини.