

Додаткові параметри

- Застосовуються в моделях:
***96*D*, ***B8*D*, ***M7*D*

Режим	Таймер	Супер-полоскання	Попереднє	Інтенсивне	Без складок
Бавовна	•	•	•	•	•
Бавовна макс.	•	•	•	•	•
Повсякденне	•	•	•	•	•
Змішані тканини	•	•	•	•	•
Одяг малюка	•	•**		•	•
Турбота про здоров'я	•	•		•	•
Видалення плям	•	•		•	•
Спортивний одяг	•			•	•
Делікатне	•			•	•
Вовна	•			•	
Швидке 30	•		•	•	
Інтенсивне 60	•			•	•
Полоск.+Віджим	•				•

- Застосовуються в моделях із функцією пари:
***96*DS*, ***B8*DS*, ***M7*DS*

Режим	Таймер	Супер-полоскання	Попереднє	Інтенсивне	Без складок
Бавовна	•	•	•	•	•
Бавовна макс.	•	•	•	•	•
Повсякденне	•	•	•	•	•
Змішані тканини	•	•	•	•	•
Одяг малюка	•	•**		•	•
Гіпоалергенне	•	•		•	•
Бавовна + пар	•	•		•	•
Спортивний одяг	•			•	•
Делікатне	•			•	•
Вовна	•			•	
Швидке 30	•		•	•	
Інтенсивне 60	•			•	•
Полоск.+Віджим	•				•

Додаткові параметри

- Застосовуються в моделях із функцією сушки:

Режим	Таймер	Супер-полоскання	Попереднє	Інтенсивне	Сушка
Бавовна	•	•	•	•	•
Бавовна макс.	•	•	•	•	•
Стандартна	•			•	•*
Під праску	•				•*
Делікатна	•				•*
Еко сушка	•				•*
Інтенсивне 60	•			•*	•
Одяг малюка	•	•**	•	•	•
Повсякденне	•	•	•	•	•
Спортивний одяг	•			•	
Гіпоалергенне	•	•		•	•
Вовна	•			•	
Швидке 30	•		•	•	•
Полоск.+Віджим	•				•

- Застосовуються в моделях без функції сушки: **J3****, ***C3***

Режим	***C3*D*		**J3****		
	Попереднє	Інтенсивне	Попереднє	Інтенсивне	Таймер
Бавовна	•	•	•	•	•
Бавовна макс.	•	•	•	•	•
Змішані тканини			•	•	•
Повсякденне			•	•	•
Одяг малюка	•	•	•***	•	•
Спортивний одяг				•	•
Делікатне		•		•	•
Ручне / Вовна		•		•	•
Швидке 30	•	•	•	•	•
Полоскання + Віджим					•
Синтетика	•	•			
Пухова ковдра		•			

*: Параметр автоматично додається до циклу та не може бути видалений.

** : Параметр автоматично додається до циклу і може бути видалений.

***: Дана опція не може бути застосована в моделях пральних машин з функцією Прання парюю.

ПРИМІТКА

- Застосовуються в моделях із функцією пари:

Обробка паром відбувається на самому початку циклу і займає 20 хвилин. У барабан заливається невелика кількість чистої води без порошку. Після нагріву води пар інтенсивно випаровується і проникає в волокна тканини. Під час парової обробки барабан машини практично не обертається. Парові режими дозволяють видаляти алергени і покращують якість прання. Прання з паром доступна не на всіх режимах. Під час циклу прання пар може бути не видно, це нормально, занадто велика кількість пари може пошкодити речі. Не використовуйте відділення попереднього прання завантажувального лотка для м'яких засобів на режимах - функція Пар , та режимах **Видалення плям, Одяг малюка, Гіпоалергенна, Бавовна+Пар.**

- Не використовуйте режими прання з паром на програмах : **Бавовна+Пар, Видалення плям, Турбота про здоров'я, Одяг малюка**, та для прання таких тканин як Вовна, Шовк, також тканин, які легко втрачають колір.
- Для установки додаткових опцій, виберіть відповідну програму прання.

Експлуатаційні дані (в залежності від моделі)

	Режим	Макс. об. / хв.			
		**8*	**0*	**2*	**4*
Прання	Бавовна	800	1000	1200	1400
	Бавовна макс.	800	1000	1200	1400
	Повсякденне	800	(600 / 800) ¹	800	800
	Змішані тканини	800	1000	1200	1400
	Одяг малюка	800	(600 / 800) ¹	800	800
	Турбота про здоров'я	800	1000	1200	1400
	Видалення плям	800	(600 / 800) ¹	800	800
	Спортивний одяг	800	(600 / 800) ¹	800	800
	Пухова ковдра	800	(600 / 800) ¹	800	800
	Делікатне	800	(600 / 800) ¹	800	800
	Вовна	800	(600 / 800) ¹	800	800
	Швидке 30	800	1000	1200	1400
	Інтенсивне 60	800	1000	1200	1400
	Полоск.+Віджим	800	1000	1200	1400
	Синтетика	800	800	800	800
Ручне прання / Вовна	800	800	800	800	
Паровий цикл	Гіпоалергенне	800	1000	1200	1400
	Бавовна + пар	800	1000	1200	1400
	Одяг малюка	800	(600 / 800) ¹	800	800
Сушка	Стандартна	800	1000	1200	1400
	Під праску	800	1000	1200	1400
	Еко сушка	800	1000	1200	1400
	Делікатна	800	1000	1200	1400

(600 / 800)¹ - максимальна кількість обертів залежить від моделі.

Додаткові програми (доступні в залежності від моделі)

Таймер

Можна встановити затримку часу, так щоб пральна машина запустилася автоматично і закінчила роботу після завершення встановленого часового проміжку.

- 1 Натисніть кнопку **Живлення**.
- 2 Виберіть програму прання.
- 3 Натисніть кнопку **Таймер** та встановіть необхідний час.
- 4 Натисніть кнопку **Запуску/призупинення**

ПРИМІТКА

- Час затримки - це час до завершення режиму, а не його початку. Фактичний час роботи може змінюватися залежно від температури води, ваги білизни та інших факторів.
- Щоб відмінити програму «**Таймер**», необхідно натиснути кнопку живлення.
- Уникайте використання рідких засобів для прання з цією функцією.

Без складок

Для попередження появи складок використовуйте програму «**Без складок**».

- 1 Натисніть кнопку **Живлення**.
- 2 Виберіть програму прання.
- 3 Натисніть кнопку **Без складок**.
- 4 Натисніть кнопку **Запуску/призупинення**

Інтенсивне

Опція **Інтенсивне** буде ефективною, якщо застосовується для помірно та сильно забрудненої білизни.

- 1 Натисніть кнопку **Живлення**.
- 2 Виберіть цикл.
- 3 Натисніть кнопку **Інтенсивне**.
- 4 Натисніть кнопку **Запуску/призупинення**

Суперполоскання

Значно ефективніше полоскання. Ця функція дає змогу нагріти воду для останнього полоскання до 40 градусів.

- 1 Натисніть кнопку **Живлення**.
- 2 Виберіть програму прання.
- 3 Натисніть кнопку **Суперполоскання**.
- 4 Натисніть кнопку **Запуску/призупинення**.

Попереднє

Програма попереднього нагрівання рекомендується для сильно забрудненої білизни.

- 1 Натисніть кнопку **Живлення**.
- 2 Виберіть програму прання.
- 3 Натисніть кнопку **Попереднє**.
- 4 Натисніть кнопку **Запуску/призупинення**.

Віджим (🌀)

- Натискаючи кнопку **Віджим** декілька разів, можна вибрати швидкість обертання.

Лише обертання.

- 1 Натисніть кнопку **Живлення**.
- 2 Натисніть кнопку **Віджим**, щоб вибрати кількість обертів на хвилину.
- 3 Натисніть кнопку **Запуску/призупинення**.

ПРИМІТКА

- Після вибору **Без віджиму** обертання певний час продовжуватиметься для швидкого зливання води.

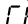
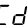
Температура

За допомогою кнопки **Температура** можна вибрати комбінацію температури прання та полоскання для вибраного циклу.

- Виберіть найкращу температуру води для прання певної білизни. Для отримання найкращих результатів звертайте увагу на бирки одягу.

Сушка ()

Щоб встановити час сушки в хвиликах, натискайте кнопку Сушка (30, 60, 120) до вибору необхідного часу.

- Кран холодної водопровідної води повинен бути включений.
- У момент зупинки машини при циклі сушки мотор вентилятора сушки буде продовжувати працювати протягом певного часу. На екрані відображаються символи . Після завершення охолодження машина закінчить роботу.
- Протягом останніх 6 хвилин сушки датчик визначає умови висушування білизни. Якщо ступінь просушування недостатня, цикл обробки збільшується на 10 хвилин, при цьому на дисплеї буде відобразитися "6" хвилин.
- Після закінчення циклу сушки починається процес охолодження білизни тривалістю до 4 годин. На екрані відображаються символи . Для завершення програми примусово натисніть Старт/Пауза.

Полоскання ()

Без зливу

(Зупинка після полоскання)

Після полоскання програма призупиняється, доки ви повторно не натиснете кнопку запуску.

Увімк. / вимк. сигналу

- 1 Натисніть кнопку **Живлення**.
- 2 Натисніть кнопку **Запуску/призупинення**.
- 3 Натисніть та утримуйте одночасно протягом 3 секунд кнопки:
 - Для пральних машин **Таймер і Без складок**
 - Для пральних машин із сушкою **Таймер і Суперполоскання**
 - Для моделей *** J3 **: **Таймер та Температура**



ПРИМІТКА

- Після активації функції увімкнення/вимкнення сигналу це налаштування залишається активним навіть після вимкнення живлення пральної машини.
- Якщо необхідно вимкнути функцію сигналу, просто повторіть процедуру.

Блокування від дітей ()

За допомогою цієї функції можна заблокувати всі кнопки на панелі керування. Ця функція не дає дітям змінити цикл або інші налаштування машини


Блокування панелі управління

- 1 Одночасно натисніть і утримуйте кнопки відмічені знаком  протягом трьох секунд.
- 2 Пролунає сигнал, і на екрані з'явиться .
 - Для моделей без дисплея відображається відповідний індикатор.
 - Якщо активовано блокування від дітей, блокуються всі кнопки, окрім **Живлення**.

ПРИМІТКА



- Вимкнення живлення не скасує функцію блокування від дітей. Перед використанням інших функцій функцію блокування від дітей необхідно скасувати.

Розблокування панелі управління

Одночасно натисніть і утримуйте кнопки відмічені знаком  протягом трьох секунд.

- Звуковий сигнал підтвердить зняття блокування.

Smart Diagnosis

Ця функція доступна тільки в моделях з логотипом  або .

Використовуйте цю функцію як допоміжний засіб для діагностики й усунення проблем у роботі приладу.

ПРИМІТКА

- З деяких причин, які не можуть вважатися недбалістю компанії LGЕ, зазначена служба може не працювати через зовнішні чинники, зокрема через недоступність мережі Wi-Fi, від'єднання від мережі Wi-Fi, місцеву політику магазину додатків або недоступність додатка.
- Функцію може бути змінено без попередження, і вона може виглядати інакше залежно від вашого місця розташування.

Використання додатка LG ThinQ для діагностики проблем

Якщо в роботі приладу з підтримкою Wi-Fi виникла проблема, він може передати дані щодо пошуку й усунення неполадок на смартфон за допомогою додатка **LG ThinQ**.



- Запустіть додаток **LG ThinQ** і виберіть у меню функцію **Smart Diagnosis**. Дотримуйтесь інструкцій, наведених у додатку **LG ThinQ**.

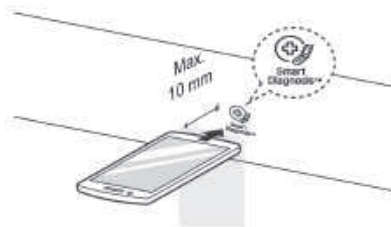
Використання звукової діагностики проблем

Виконайте наведені нижче інструкції, щоб скористатися звуковою діагностикою.

- Запустіть додаток **LG ThinQ** і виберіть у меню функцію **Smart Diagnosis**. Дотримуйтесь інструкцій щодо виконання звукової діагностики, наведених у додатку **LG ThinQ**.

- 1 Натисніть кнопку **Живлення**, щоб увімкнути машину.
 - Не натискайте будь-які інші кнопки.

- 2 Розмістіть мікрофон смартфона близько до логотипа  або .



- 3 Тримаючи мікрофон смартфона біля логотипа, натисніть і утримуйте кнопку **Температура** протягом щонайменше 3 секунд, поки не завершиться передавання даних.
 - Утримуйте смартфон у такому положення до завершення передавання даних. Відобразатиметься час, який залишився.
- 4 Після завершення передавання даних результат діагностики відобразиться в додатку.

ПРИМІТКА

- Для максимальної ефективності не ворушіть телефоном під час передавання звукових сигналів.

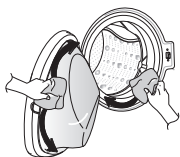
! ОБЕРЕЖНО

- Щоб уникнути ураження електрикою, перед чищенням внутрішніх частин пральної машини завжди від'єднуйте шнур живлення від електричної розетки. Недотримання цього попередження може призвести до серйозних ушкоджень, пожежі, ураження електричним струмом або смертельних випадків.
- Не протирайте машину сильними хімічними речовинами, абразивними миючими засобами або розчинниками. Це може пошкодити поверхню пральної машини.

Очищення пральної машини

Догляд після прання

- Після завершення циклу витріть дверцята та внутрішню частину ущільнення дверцят, щоб видалити вологу.
- Залиште дверцята відчиненими, щоб висушити барабан.
- Витріть корпус машини сухою ганчіркою, щоб прибрати вологу.



Очищення зовнішніх частин

Правильний догляд за пральною машиною продовжить строк її експлуатації.

- Протріть вологою ганчіркою всередині та ззовні, а потім витріть насухо за допомогою м'якої ганчірки.

ПРИМІТКА

- Не протирайте машину етиловим спиртом, розчинниками, хлоровмістними засобами та іншими подібними речовинами.

Очищення внутрішніх частин

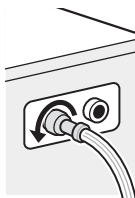
- За допомогою м'якої сухої тканини протріть отвір та скло дверцят.

- Завжди після завершення кожного циклу прання прибирайте всі речі з пральної машини. Залишаючи вологі речі у пральній машині можна спричинити появу складок і стороннього запаху, а також перенесення кольорів.
- Раз на місяць (або за необхідності частіше) виконуйте програму чищення барабана для того, щоб видалити нарости пральних засобів та інші залишки.

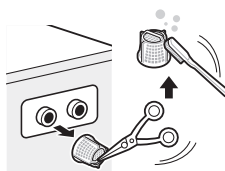
Очищення фільтра води, що поступає

- Закрийте крани подачі води, якщо ви передбачаєте не користуватися пральною машиною деякий час (наприклад, на час відпустки), особливо якщо в безпосередній близькості до підлоги немає відкритого стоку (жолобу) для води.
- Символ $I \ E$ відображається на панелі керування, вказуючи на те, що вода не надходить до відсіку з мийним засобом.
- Якщо у вашому районі вода містить велику кількість домішок, рекомендується використання фільтрів для очищення води, які встановлюються на основну магістраль трубопроводу.
- Якщо вода занадто жорстка або містить вапняний осад, фільтр води, що поступає, може засмітитись. Тому рекомендовано час від часу його чистити.

- 1 Перекрийте доступ води та від'єднайте водозабірний шланг від пральної машини.



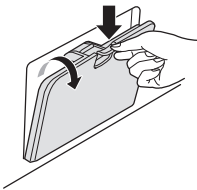
- 2 Очистіть фільтр щіткою з жорсткою щетиною.



Очищення фільтра зливного насоса

- Дренажний фільтр затримує нитки та дрібні предмети, котрі могли залишитися в одязі. Для забезпечення безперебійної роботи пральної машини регулярно перевіряйте чистоту цього фільтра.
- Перед чищенням зливного фільтра, а також у випадку аварійного відкриття дверцят або виймання одягу зачекайте поки охолоне вода всередині пральної машини.

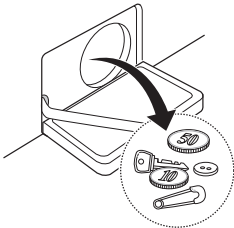
- 1** Відчиніть дверцята на нижній панелі пральної машини та витягніть шланг.



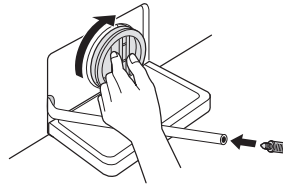
- 2** Вийміть заглушку малого зливного шланга та відкрийте фільтр, повертаючи його вліво.



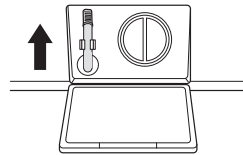
- 3** Дістаньте з фільтра зливного насоса всі сторонні предмети.



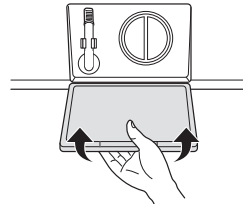
- 4** Після очистки вставте фільтр на місце та закрийте зливний шланг заглушкою.



- 5** Покладіть дренажний шланг.



- 6** Закрийте дверцята на нижній панелі.



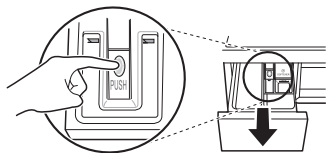
⚠ УВАГА

- Спочатку злийте воду за допомогою зливного шланга, а потім відкривайте фільтр для видалення ниток та зайвих об'єктів.
- Будьте обережні під час зливу води, оскільки вона може бути гарячою.

Очищення висувного лотка

Із часом пральний порошок та пом'якшувач тканин утворюють осад у висувному лотку. Раз чи два на місяць необхідно виймати лоток та перевіряти наявність осаду.

- 1 Потягніть, щоб відкрити висувний лоток, поки він не зупиниться.
 - Натиснувши на стопорну засувку, вийміть висувний лоток з пральної машини.



- 2 Вийміть з лотка всі контейнери.
 - Промити пластини та висувний лоток теплою водою, щоб видалити наліт від пральних виробів. Чистіть висувний лоток лише водою. Витріть насухо контейнери та лоток за допомогою м'якої ганчірки або рушника.
- 3 Ганчіркою або маленькою неметалевою щіткою почистьте також виїмку висувного лотка.
 - Приберіть всі залишки з верхньої та нижньої частин виїмки.
- 4 Витріть рідину з виїмки за допомогою м'якої ганчірки або рушника.
- 5 Встановіть вставки в потрібні відсіки.
- 6 За допомогою щітки очистіть відсік для висувного лотка.
- 7 Вставте висувний лоток у відсік і засуньте його до упору.
- 8 Після закінчення чистки увімкніть пральну машину в режимі полоскання.

Очищення барабана (додатково)

Цикл очищення барабана – це спеціальний цикл для очищення всередині пральної машини.

Під час цього циклу використовується більший рівень води та вища швидкість обертання. Регулярно виконуйте цей цикл.

- 1 Вийміть одяг або інші об'єкти з пральної машини та зачиніть дверцята.
- 2 Подайте електричне живлення, після чого натисніть і утримуйте кнопки відмічені знаком * протягом трьох секунд. Після цього на дисплеї почне відображатися ECL .
- 3 Щоб розпочати, натисніть кнопку **Запуску/призупинення**.
- 4 Після завершення програми залиште дверцята машини відчиненими, щоб дати можливість висохнути отвору, ущільнювачу та склу дверцят.

УВАГА

- Якщо вдома є дитина не залишайте дверцята відчиненими занадто довго.

ПРИМІТКА

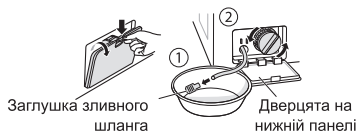
- Не додавайте пральних засобів до відповідних відділів висувного лотка. Може з'явитися зайва піна та відбудеться протікання з машини.

Догляд за машиною взимку

- В умовах морозу машина не може працювати нормально. Установлюйте пральну машину таким чином, щоб вона не потрапляла під дію від'ємних температур взимку.
- Якщо пральну машину встановлено в умовах, у яких можливе замерзання води (веранда або подібні приміщення), зверніть увагу на наведені нижче зауваження.

Як не дати пральній машині перемерзнути взимку?

- Після прання видаляйте всю воду, що залишається всередині машини, відкриваючи заглушку зливного шланга для зливу води. Після повного видалення води закрийте заглушку зливного шланга, що використовувався для зливу залишків води, і дверцята на нижній панелі.



- Випустіть зливний шланг вниз, щоб дати витекти всім залишкам води.



⚠ УВАГА

- Якщо зливний шланг має перегини, внутрішній шланг може перемерзнути.
- Після закриття крана від'єднайте від нього шланг подачі холодної води та злийте залишкову воду, спрямувавши шланг униз.



Перевірте щодо перемерзання

- Якщо не вдається злити воду після відкриття заглушки зливного шланга, перевірте зливний блок.

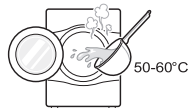


ПРИМІТКА

- Перевірте чи проходить вода через лоток для прального засобу під час полоскання та чи зливається вода через зливний шланг під час обертання.

Як поводитися у випадку перемерзання?

- Вийміть усе з барабана та налейте теплої води з температурою 50–60°C до його гумової частини. Закрийте дверцята та зачекайте 1–2 години.



- Відкрийте дверцята на нижній панелі та заглушку зливного шланга для видалення залишків води, щоб злити всю воду.



ПРИМІТКА

- Якщо вода не зливається, лід ще повністю не розтанув. Зачекайте ще.
- Якщо з барабана повністю злито воду, закрийте заглушку зливного шланга для видалення води, виберіть програму прання, а потім натисніть кнопку **Запуску/призупинення**.



ПРИМІТКА

- Перевірте чи проходить вода через лоток для прального засобу під час полоскання та чи зливається вода через зливний шланг під час обертання.
- Якщо існують проблеми з подачею води, здійсніть наведені нижче дії.
 - Перекрийте кран та підігрійте його та обидві області під'єднання впускного шланга за допомогою ганчірки, нагрітої в гарячій воді.
 - Вийміть впускний шланг і занурте його в теплу воду з температурою до 50–60°C.



Діагностика проблем








Ознаки	Причина	Рішення
Деренчання чи дзвін	У барабан чи в насос потрапили сторонні предмети, наприклад, монетки.	<ul style="list-style-type: none"> Перевірте всі кишені та переконайтесь, що вони порожні. Сторонні предмети, такі як шпильки, сірники, ручки, монети та ключі, можуть призвести до пошкодження машини та одягу. Необхідно застібнути застібки-блискавки, гачки та зав'язати зав'язки, щоб у процесі прання вони не сплуталися й не пошкодили одяг.
Стукіт	Незбалансована білизна може викликати постукування. Як правило, це не свідчить про порушення в роботі.	<ul style="list-style-type: none"> Якщо звук не припиняється, можливо, порушений баланс в барабані пральної машини. Зупиніть прання і покладіть білизну рівномірно.
Сильна вібрація	Видалено всі транспортувальні болти та пакувальну вставку?	<ul style="list-style-type: none"> Якщо транспортувальні болти не було видалено під час установки, дотримуйтеся інструкцій щодо видалення транспортувальних болтів у посібнику зі встановлення.
	Пральна машина стоїть стійко?	<ul style="list-style-type: none"> Перевірте, чи рівно стоїть машина, за допомогою рівня (ватерпаса).
Протікання води	З'єднання шланга з краном чи пральною машиною послабилося.	<ul style="list-style-type: none"> Перевірте і затягніть з'єднання шлангів.
	Зливні труби засмітілися.	<ul style="list-style-type: none"> Прочистьте зливні труби. За необхідності викличте водопровідника.
Надмірне утворення піни	Засипано надто багато порошку або порошку невідповідного типу, що спричинило надмірне піноутворення і може призвести до протікань води.	<ul style="list-style-type: none"> Перевірте, чи відповідає кількість прального засобу, що використовується, рекомендаціям виробника.
Вода не надходить до машини або надходить дуже повільно	Надходження води недостатнє в цьому місці.	<ul style="list-style-type: none"> Спробуйте під'єднатися до іншого крану.
	Кран подачі води відкрито не повністю.	<ul style="list-style-type: none"> Відкрийте кран повністю.
	Водозабірний(і) шланг(и) перетиснуто.	<ul style="list-style-type: none"> Випряміть шланг.
	Засмічена сітка фільтра клапану подачі води.	<ul style="list-style-type: none"> Перевірте фільтр шланга подачі води.
Вода не стікає із пральної машини або стікає дуже повільно	Дренажний шланг стиснуто чи засмічено.	<ul style="list-style-type: none"> Прочистьте і розпряміть зливний шланг.
	Фільтр зливного насоса засмічено.	<ul style="list-style-type: none"> Прочистьте фільтр зливного насоса.
















Ознаки	Причина	Рішення
Пральна машина не вимикається	Шнур живлення не підключений до електричної розетки або під'єднання послабло.	<ul style="list-style-type: none"> Щільно під'єднайте штепсельну вилку до електричної розетки.
	Згоріли пробки на розподільному щитку, спрацював автоматичний переривач або виник збій в подачі електроенергії.	<ul style="list-style-type: none"> Увімкніть автоматичний переривач або замініть пробки на розподільному щитку. Не встановлюйте запобіжник із великим порогом спрацювання. Якщо причина спрацювання запобіжника – перевантаження ланцюга, викличте кваліфікованого електрика.
	Кран надходження води перекрито.	<ul style="list-style-type: none"> Відкрийте кран подачі води.
Пральна машина не обертається	Дверцята зачинені нещільно.	<ul style="list-style-type: none"> Зачиніть дверцята та натисніть кнопку Запуску/призупинення. Після натискання кнопки Запуску/призупинення машині може знадобитися декілька хвилин, перш ніж барабан знову почне обертатися. Обертання може розпочатися лише при зачинених дверцятах. Додайте 1-2 подібні речі, щоб збалансувати завантаження. Перерозподіліть завантаження для нормального обертання.
Дверцята не відчиняються	Задля безпеки під час роботи пральної машини дверцята блокуються.	<ul style="list-style-type: none"> Перевірте, чи світиться символ (☞). Дверцята можна безпечно відкрити після вимкнення символу (☞).
Збільшення часу прання	При порушенні балансу або при запуску програми видалення піни час прання може бути збільшено.	<ul style="list-style-type: none"> Це нормальне явище. Час до закінчення програми, який відображається на дисплеї, є орієнтовним. Фактичний час може відрізнятись.
Перелив кондиціонеру	Зайва кількість кондиціонеру може призвести до його переливу.	<ul style="list-style-type: none"> Дотримуйтесь рекомендації виробника щодо використання необхідного обсягу кондиціонеру для білизни. Не заповнюйте відсік вище лінії максимального завантаження.
Передчасний злив кондиціонеру	Зайва кількість кондиціонера може призвести до передчасного використання.	<ul style="list-style-type: none"> Дотримуйтесь інструкцій, що надаються виробником пральних засобів. Повільно закрийте висувний лоток. Не відкривайте висувний лоток в процесі роботи пральної машини.
Проблема сушіння	Перевірте кран подачі води.	<ul style="list-style-type: none"> Не перевантажуйте пральну машину. Переконайтеся, що злив води у машині відбувається правильно і з завантаженої білизни відбирається нормальна кількість води. Замало речей для нормального прання. Додайте декілька рушників. Відкрийте кран подачі води.

Ознаки	Причина	Рішення
Запах	Цей запах обумовлений гумою в пральній машині.	<ul style="list-style-type: none"> • Це нормальний запах нової гуми, який зникне після кількох використань.
	Якщо гумову прокладку не чистити регулярно, від цвілі або сторонніх речовин, що залишаються всередині, може створитися запах.	<ul style="list-style-type: none"> • Чистіть гумову прокладку регулярно.
	Запах може виникнути через сторонні речовини в фільтрі дренажного насоса.	<ul style="list-style-type: none"> • Слід регулярно чистити фільтр дренажного насоса.
	Запах може виникати, якщо зливний шланг не встановлено належним чином, в результаті чого вода тече назад всередину пральної машини.	<ul style="list-style-type: none"> • При установці зливного шлангу переконайтеся, що він не прогинається та не блокується.
	При використанні функції осушення, Коли машина починає працювати, неприємні запахи можуть походити від пуху та пральних засобів, що накопичуються на нагрівачу. (Лише моделі з функцією сушки)	<ul style="list-style-type: none"> • Це не є ознакою несправності, так що ви можете продовжувати використовувати машину без занепокоєння.
	Специфічний запах може утворюватися під час сушіння вологого одягу гарячим повітрям. (Лише моделі з функцією сушки)	<ul style="list-style-type: none"> • Запах зникне через деякий час.
Сліди порошку на речах.	Велика кількість порошку і / або пом'якшувача.	<ul style="list-style-type: none"> • Зменшіть кількість миючого засобу виходячи з обсягу білизни, рекомендацій виробника, жорсткості води у вашому регіоні.
Низький рівень води в баку.	Обрана програма прання з низьким водоспоживанням.	<ul style="list-style-type: none"> • Оберіть програму прання та опції відповідно до обсягу завантаження і ступеня забруднення. <p>ПРИМІТКА Компанія LG прагне до ефективного використання ресурсів і зменшенню Ваших комунальних витрат, тому дана пральна машина використовує алгоритми прання з низькою витратою води.</p>

Повідомлення про помилку

- Ваша пральна машина оснащена автоматичною системою моніторингу помилок для виявлення та діагностики проблем на ранній стадії. Якщо пральна машина не працює належним чином або не працює взагалі, перевірте наведене нижче, перш ніж ви зателефонуйте до служби підтримки:

Ознаки	Причина	Рішення
 	Надходження води недостатнє для роботи машини.	<ul style="list-style-type: none"> • Спробуйте під'єднатися до іншого крану.
	Крани подачі води відкрито не повністю.	<ul style="list-style-type: none"> • Відкрийте кран повністю.
	Водозабірний(и) шланг(и) перетиснуто.	<ul style="list-style-type: none"> • Розпряміть шланг(и).
	Фільтр води шланга подачі води засмічено.	<ul style="list-style-type: none"> • Перевірте фільтр шланга подачі води.
	<p>Якщо сталося протікання шланга подачі води із захистом від витікання, індикатор A світитиметься червоним кольором.</p>  <p>Може відрізнятися залежно від моделі.</p>	<ul style="list-style-type: none"> • Використання шланга із захистом від витікання води.
 	Завантажено занадто мало білизни.	<ul style="list-style-type: none"> • Додайте 1-2 подібні речі, щоб збалансувати завантаження.
	Завантажена білизна розташована нерівномірно.	<ul style="list-style-type: none"> • Додайте 1-2 подібні речі, щоб збалансувати завантаження.
	Пральна машина обладнана системою контролю балансу в барабані. Під час прання важких предметів, наприклад, килимів або халатів, ця система може зупинити обертання барабана або перервати весь цикл обертання.	<ul style="list-style-type: none"> • Перерозподіліть завантаження для нормального обертання.
	Якщо білизна занадто мокра після закінчення режиму, додайте маленькі предмети для вирівнювання завантаження в барабані та повторіть процес віджимання.	<ul style="list-style-type: none"> • Перерозподіліть завантаження для нормального обертання.
 	Дренажний шланг стиснуто чи засмічено.	<ul style="list-style-type: none"> • Прочистьте і розпряміть зливний шланг.
	Фільтр зливного насоса засмічено.	<ul style="list-style-type: none"> • Прочистьте фільтр зливного насоса.

Ознаки	Причина	Рішення
   	Переконайтеся, що дверцята не відчинені.	<ul style="list-style-type: none"> • Закрийте дверцята. Якщо <i>dE</i>, <i>dE 1</i>, <i>dE 2</i> не зникає, зверніться в службу підтримки.
 	Помилка системи керування.	<ul style="list-style-type: none"> • Відключіть машину від електричної мережі та зверніться до сервісного центру.
 	Переповнення машини водою, через несправний клапан.	<ul style="list-style-type: none"> • Закрийте кран подачі води. • Зверніться до служби підтримки.
 	Несправність датчика рівня води.	<ul style="list-style-type: none"> • Закрийте кран подачі води. • Відключіть машину від електричної мережі. • Зверніться до служби підтримки.
 	Перевантаження мотора.	<ul style="list-style-type: none"> • Дайте двигуну пральної машини охолонути протягом 30 хвилин, а потім повторно запустіть цикл.
 	Протікання води.	<ul style="list-style-type: none"> • Закрийте кран подачі води. • Зверніться до служби підтримки.
	Сушіння не відбувається	<ul style="list-style-type: none"> • Зверніться до служби підтримки.

- Вид відображення і список доступних повідомлень про помилки може відрізнятись в залежності від моделі.

ЦЯ ОБМЕЖЕНА ГАРАНТІЯ НЕ ПОШИРЮЄТЬСЯ НА ТАКІ ВИПАДКИ:

- Сервісні виїзди для доставки, забирання, установлення або ремонту приладу; інструктування користувача з експлуатації приладу; ремонт або заміна запобіжників, корекція електромережі чи водопостачання або корекція несанкціонованого ремонту / встановлення.
- Нездатність продукту працювати через відключення та перебої електропостачання або недостатнє обслуговування електромережі.
- Пошкодження, викликані негерметичними або зламаними трубами водопостачання, замороженням труб водопостачання, обмеженою системою каналізації, недостатнім або непостійним водопостачанням або недостатньою кількістю повітря.
- Пошкодження в результаті експлуатації виробу в агресивному атмосферному середовищі або всупереч вказівкам, викладеним у посібнику користувача.
- Пошкодження приладу внаслідок аварій, шкідників та паразитів, блискавки, вітру, пожежі, повені або інших стихійних лих.
- Пошкодження або несправності, що виникли внаслідок несанкціонованої зміни чи модифікації приладу, використання не за призначенням або витоку води, якщо прилад не встановлено належним чином.
- Пошкодження або несправності, викликані неправильними електричним струмом, напругою або нормами водопостачання, комерційним або промисловим використанням, використанням аксесуарів, компонентів чи витратних матеріалів, а також миючих засобів, не схвалених компанією LG.
- Пошкодження заподіяні під час перевезення та поводження з приладом, включаючи подряпини, вм'ятини, відколи, та/або інші пошкодження зовнішнього вигляду вашого товару, якщо таке пошкодження не є результатом дефектів матеріалів чи виготовлення.
- Пошкодження або відсутність складових приладу, що використовувався для показу, мав відкриту упаковку, був придбаний зі знижкою або відремонтований.
- Продукти з оригінальними серійними номерами, які були видалені, змінені або не можуть бути легко визначені. Модель і серійний номер, а також оригінал квитанції про покупку необхідні для підтвердження гарантії.
- Збільшення витрат на комунальні послуги та інші комунальні витрати.
- Ремонт, якщо виріб використовується в інших умовах, ніж звичайні домашні, або всупереч вказівкам, викладеним у посібнику користувача.
- Видалення та повторне встановлення приладу, якщо він встановлений у важкодоступному місці або не встановлений згідно з вказівками зі встановлення, у тому числі у посібнику зі встановлення та експлуатації приладів компанії LG.
- Пошкодження в результаті неправильного використання, зловживання, неправильного встановлення, ремонту або технічного обслуговування. Неправильне виконання ремонту включає в себе використання деталей, не схвалених або не визначених компанією LG.

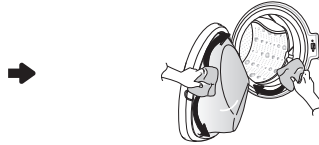
ЦЯ ОБМЕЖЕНА ГАРАНТІЯ НЕ ПОШИРЮЄТЬСЯ НА ТАКІ ВИПАДКИ

Дивні вібрації або шум, викликані транспортувальними болтами або пакувальною вставкою, що не були зняті.



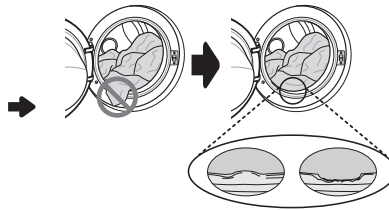
Видаліть транспортувальні болти та пакувальну вставку.

Протікання викликане брудом (волосся, ворс) на отворі або склі дверцят.



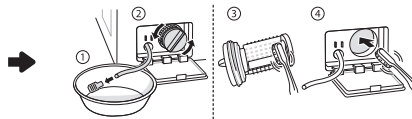
Почистьте отвір та скло дверцят.

Витік води, спричинений пошкодженням ущільнювальної прокладки. Причина: Одяг було затиснуто між склом дверцят та прокладкою ущільнювача.



Зверніться до сервісного центру для заміни ущільнювальної прокладки.

Відсутність зливу води спричинена засміченням фільтра зливного насоса.



Почистьте фільтр зливного насоса.

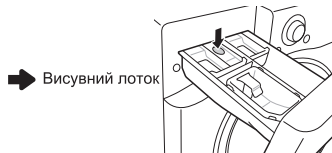
Вода не надходить через засміченість фільтрів впускних клапанів води або перетиснутий шланг.



Фільтр води, що поступає

Почистьте впускний фільтр води або повторно встановіть шланги подачі води.

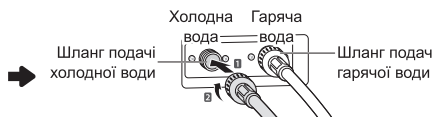
Вода не надходить, оскільки додано забагато прального засобу.



Висувний лоток

Почистьте висувний лоток для пральних засобів.

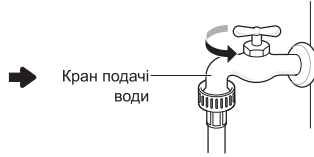
Після прання білизна є гарячою або теплою, оскільки шланги подачі води підключені навпаки.



Повторно підключіть шланги подачі води.

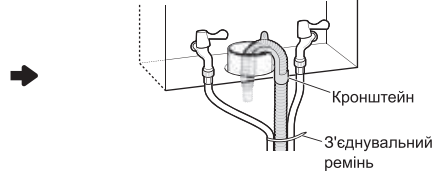
ЦЯ ОБМЕЖЕНА ГАРАНТІЯ НЕ ПОШИРЮЄТЬСЯ НА ТАКІ ВИПАДКИ

Вода не надходить, оскільки кран водопостачання перекрито.



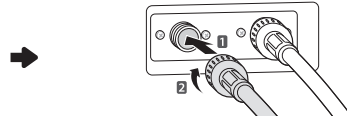
Відкрийте кран водопостачання.

Протікання води викликане неправильним встановленням зливного шланга або його засміченням.



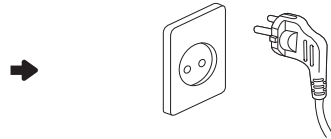
Повторно підключіть зливний шланг.

Протікання води викликане неправильним підключенням шланга подачі води або використанням шланга іншого виробника.



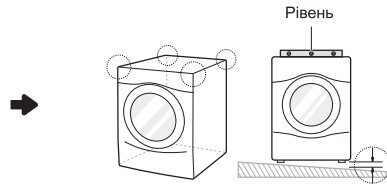
Повторно підключіть шланг подачі води.

Відсутність живлення через послаблення під'єднання до електричної розетки або проблеми з самою розеткою.



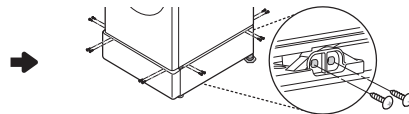
Повторно під'єднайте шнур живлення або змініть електричну розетку.

Сервісні виїзди для доставки, забирання, встановлення приладу або інструктування користувача з експлуатації приладу. Видалення та повторне встановлення приладу.



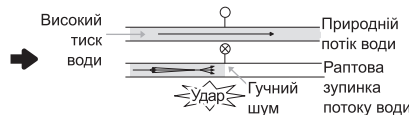
Гарантія поширюється тільки на виробничі дефекти. Не поширюється на ремонт у наслідок неправильного встановлення.

Якщо всі гвинти не встановлені належним чином, може виникати надмірна вібрація (лише для моделей з підставкою).



Установіть 4 гвинти на кожному кутку (загалом 16 шт.).

Гідравлічні удари (стукіт) під час наповнення пральної машини водою.



Налаштуйте тиск води частково перекривши водопровідний кран вдома.

Технічні Характеристики

Відповідно до Регламенту КМУ №702

Торгова марка постачальника	LG
Ідентифікатор моделі постачальника	
Номінальна потужність	кг
Клас енергоефективності	
Зважене річне споживання енергії в кВт*г. на рік на основі 220 стандартних циклів прання для режимів прання бавовняних речей при температурі 60°C та 40°C під час повного або половинного завантаження та режимів із низьким енергоспоживанням. Фактичне споживання енергії залежатиме від реальних умов експлуатації.	кВт/год. / рік
Споживання енергії - Стандартний режим прання бавовняних речей при температурі 60°C з повним завантаженням. - Стандартний режим прання бавовняних речей при температурі 60°C з половинним завантаженням. - Стандартний режим прання бавовняних речей при температурі 40°C з половинним завантаженням.	кВт/год.
Зважене енергоспоживання у вимкненому стані та в режимі залишкової роботи.	Вт
Зважене річне споживання води в літрах на рік на основі 220 стандартних циклів прання для режимів прання бавовняних речей при температурі 60°C і 40°C під час повного та половинного завантаження. Фактичне споживання води залежатиме від реальних умов експлуатації приладу.	л/рік
Клас ефективності віджимання й висушування на шкалі від G (найменш ефективний) до A (найефективніший).	
Максимальна швидкість віджимання визначається під час використання стандартного режиму прання бавовняних речей при температурі 60°C з повним завантаженням або стандартного режиму прання бавовняних речей при температурі 40°C з половинним завантаженням (залежно від меншого значення). Залишковий вміст вологи визначається під час використання стандартного режиму прання бавовняних речей при температурі 60°C з повним завантаженням або стандартного режиму прання бавовняних речей при температурі 40°C з половинним завантаженням (залежно від більшого значення).	об./хв.
	%
Інформація на етикетці та в технічних характеристиках, яка описує стандартні режими прання, свідчить про те, що вони придатні для очищення помірно забрудненої бавовняної білизни та найефективніші у споживанні води й енергії.	
Тривалість роботи режиму - Стандартний режим прання бавовняних речей при температурі 60°C з повним завантаженням. - Стандартний режим прання бавовняних речей при температурі 60°C з половинним завантаженням. - Стандартний режим прання бавовняних речей при температурі 40°C з половинним завантаженням.	хв.
Тривалість режиму залишкової роботи (Т1)	хв.
Значення акустичного шуму виражено в дБ(А) на 1 пВт і округлено до найближчого цілого числа під час фаз прання та віджимання для стандартного режиму прання бавовняних речей при температурі 60 °C з повним завантаженням.	дБ(А)
Автономний прилад	

LG													
F*0**S*** F*2**S***		F*8**L*** F*0**L***		F*0**M*** F*2**M***		F*0**N*** F*2**N***		F*0**W*** F*2**W***		F*0**H*** F*2**H***		F*0**T*** F*2**T***	
4		5		5.5		6		6.5		7		8	
A++		A+		A+++		A+++		A+++		A+++		A+++	
122		168		142		150		150		150		137	
0.66 0.47 0.40		0.88 0.64 0.64		0.77 0.51 0.51		1.02 0.56 0.55		1.10 0.61 0.61		1.02 0.58 0.57		1.20 0.56 0.43	
0.50		0.50		0.50		0.50		0.50		0.50		0.50	
6820		9900		8360		9500		9500		9600		10500	
B	B	C	B	B	B	B	B	B	B	B	B	B	B
1000	1200	800	1000	1000	1200	1000	1200	1000	1200	1000	1200	1000	1200
53		62	53	53		53		53		53		53	
Бавовна макс. 60°C/40°C													
236		238		238		238		309		220		312	
204		222		222		222		270		190		259	
189		222		222		222		270		190		254	
10		10		10		10		10		10		10	
57/74		55/73		55/73		55/74		55/74		55/74		53/74	
Автономний прилад													