

# SAMSUNG (RU) Инструкция по эксплуатации

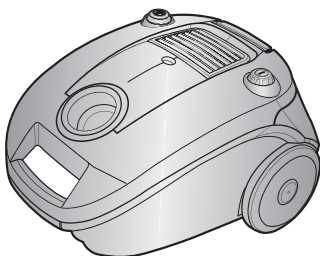
РУКОВОДСТВО ПОЛЬЗОВАТЕЛЯ

Модель SC418\*

Модель SC414\*

Модель SC41U\*

## ПЫЛЕСОС



- \* Перед работой тщательно ознакомьтесь с инструкциями.
- \* Применять только в помещениях.

Благодарим за приобретение продукции компании Samsung.

## ВАЖНЫЕ МЕРЫ ПРЕДОСТОРОЖНОСТИ

1. Перед работой с пылесосом внимательно прочтите все инструкции. Перед работой с пылесосом убедитесь, что значение напряжения на табличке с номинальными данными, расположенной на его донной части соответствует значению сетевого напряжения.
2. **ОСТОРОЖНО** : Не допускается применять пылесос на влажном полу.  
Не допускается производить всасывание воды.
3. Это устройство не предназначено для использования людьми (включая детей) с ограниченными физическими, сенсорными или умственными способностями или лицами, у которых нет опыта или знаний, если их действия не контролируются или если они не проинструктированы относительно использования устройства лицом, отвечающим за безопасность. Чтобы дети не могли играть с пещью, не оставляйте их без присмотра.
4. Не пользуйтесь пылесосом без пылесборника. Опорожняйте пылесборник до его заполнения, чтобы добиться максимальной эффективности.
5. Не убирайте пылесосом рассыпанные спички, горячую золу или сигаретные окурки. Держите пылесос на расстоянии от нагревателей и иных источников тепла. Под воздействием тепла могут деформироваться и потерять цвет пластмассовые детали пылесоса.
6. Не собирайте пылесосом твердые или острые предметы — они могут повредить внутренние детали. Не вставляйте на шланг пылесоса. Не кладите груз на шланг. Не переключайте всасывающие или выпускные отверстия пылесоса.
7. Выключайте двигатель пылесоса перед тем, как отсоединить вилку сетевого шнура от розетки. Перед манипуляциями с пылесборником и фильтрами отсоедините вилку сетевого шнура от розетки.
8. Перед чистой или техническим обслуживанием пылесоса вилка сетевого шнура должна быть извлечена из розетки.
9. Не рекомендуется пользоваться удлинителем сетевого шнура.
10. При неправильной работе пылесоса отключите его от электросети и проконсультируйтесь с авторизованным сервисным представителем.
11. Во избежание несчастных случаев поврежденный сетевой шнур должен заменять изготовитель, его сервисный представитель или специалист с аналогичной квалификацией.
12. Пылесос оснащен самовосстанавливающимся автоматом термической защиты, отключающим питание пылесоса при его перегреве. Перегрев может быть вызван засорением фильтра, насадкой, трубкой или шланга. После устранения причины перегрева и остывания двигателя пылесос включается автоматически.
13. Пылесос предназначен для уборки поверхностей, загрязненных пылью.
14. Не используйте пылесос для уборки поверхностей, загрязненных пищевыми продуктами (например, сахарный песок, соль, мука и пр. сыпучие продукты), а также поверхностей, загрязненных строительными материалами (например, побелка, песок, земля, цемент и пр.) и стиральным порошком.
15. Не используйте неисправный пылесос. В том случае, если возникла какая-либо неисправность, немедленно обратитесь в авторизованный сервисный центр компании Самсунг Электроникс.



ПРЕДУПРЕЖДЕНИЕ

### Информация о назначении.

Пылесос предназначен для уборки помещений.

Данный пылесос предназначен только для бытового использования. Запрещено использовать пылесос для уборки строительных отходов или мусора, тонера лазерных принтеров. Постоянно поддерживайте фильтры в чистом состоянии, не допускайте накопления в них мелкой пыли. Сухие средства по уходу за коврами или мелкую пыль, например, муку, необходимо убирать только в очень малом количестве. Всегда тщательно очищайте пылесборник и фильтры после их уборки. Запрещено использовать пылесос без фильтров и пылесборников, а также с изношенными, поврежденными или деформированными фильтрами. Всегда устанавливайте фильтр в правильное положение в соответствии с инструкцией. Ни в коем случае не выкручивайте микрофильтр после его промывки.

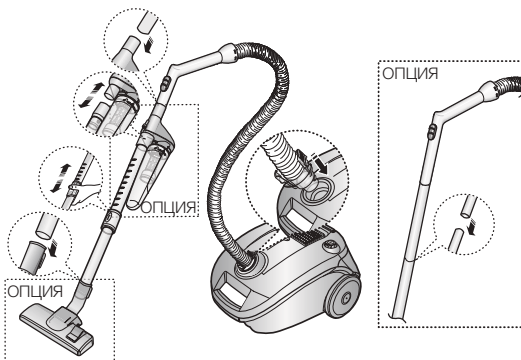
Это вызывает его деформацию или повреждение. Если фильтр деформирован или поврежден, замените его новым. (При невыполнении требования пыль и мусор будут попадать в мотор) Устанавливайте фильтр правильно, исключая зазоры между контактными поверхностями фильтра и отсека для его установки. (при невыполнении этого требования пыль и мусор будут попадать в мотор). Невыполнение всех перечисленных требований может привести к повреждению внутренних деталей устройства и аннулированию гарантийных обязательств.

Правила реализации

Демонстрация работы пылесоса при реализации должна проводиться при условиях аналогичных бытовым.

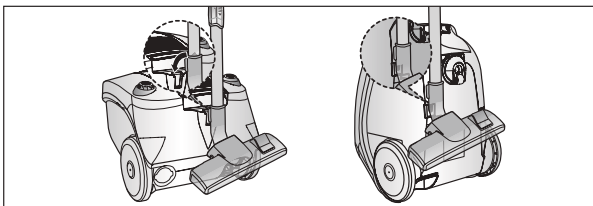
RU-2

# 1 СБОРКА ПЫЛЕСОСА

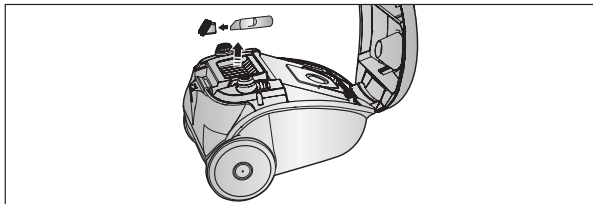


Характеристики могут отличаться в зависимости от модели.

- ▶ В зависимости от модели принадлежности могут отличаться.



- ▶ Крепление насадки уборки пола, упрощающее хранение.



- ▶ Хранение принадлежностей.

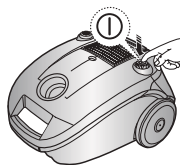
RU-3

## 2 РАБОТА ПЫЛЕСОСА

### 2-1 СЕТЕВОЙ ШНУР



### 2-2 ВЫКЛЮЧАТЕЛЬ



### 2-3 РЕГУЛИРОВКА МОЩНОСТИ (ТОЛЬКО ОБЪЕМНЫЙ ТИП)

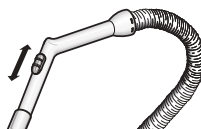
**MIN** = Только для тонкой ткани, например, занавесей.

**MAX** = Для твердых полов и сильно загрязненных ковров.



### 2-4 РЕГУЛИРОВКА ВСАСЫВАНИЯ

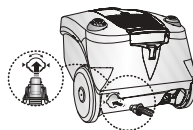
Чтобы снизить всасывающую силу при чистке драпировок, маленьких ковриков и прочих легких тканей, сдвиньте воздушную заслонку до полного открывания отверстия.



### 2-5 ПРИМЕНЕНИЕ ПРОДУВКИ

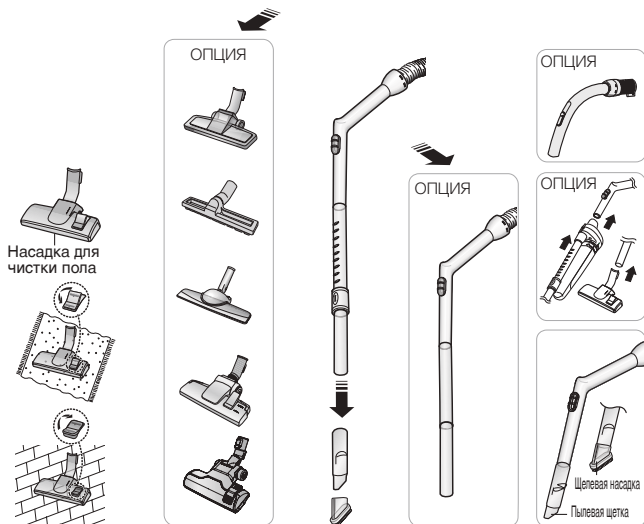
Расположена с левой стороны пылесоса.

- 1) Отсоедините шланг от корпуса.
- 2) Вставьте защелку шланга в отверстие продувки.а

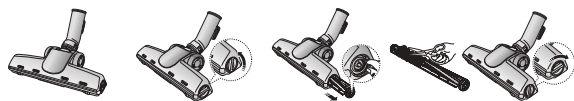


RU-4

## 2-6 ПРИСПОСОБЛЕНИЯ ДЛЯ ЧИСТКИ ПОЛА



ОПЦИЯ Для упрощения чистки снимите прозрачную крышку барабана



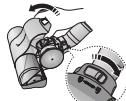
ОПЦИЯ



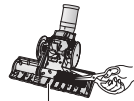
Щетка для одеял



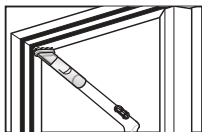
Постельное белье или одеяла



Срежьте ножницами шерсть домашних животных или нитки вокруг щетки

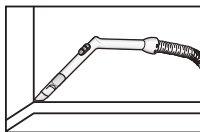


### ПЫЛЕВАЯ ЩЕТКА

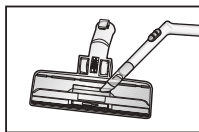


- Щетка для уборки пыли с мебели, полок, книг и т. д.

### ЩЕЛЕВАЯ НАСАДКА

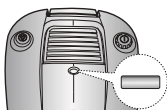


- Щелевая насадка для чистки радиаторов, зазоров, промежутков между диванными подушками и т. д.



- Для эффективной чистки : насадка для пола с щелевой насадкой.

## 3 СВЕТОВЫЕ ИНДИКАТОРЫ



При изменении цвета индикатора замените пылесборник.

**ВАЖНО!** Не допускайте полного заполнения пылесборника.

Периодически проверяйте его состояние.

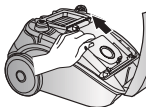
### 3-1 ЗАМЕНА МЕШКА ДЛЯ СБОРА ПЫЛИ

1



▶ Откройте крышку

2



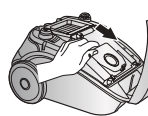
▶ Достаньте использованный мешок

3



▶ Удалите пыль или выбросьте использованный одноразовый мешок

4



▶ Вставьте чистый мешок

### 3-2 УПРАВЛЕНИЕ ПОТОКОМ ВОЗДУХА

Для моделей с постоянным мешком для сбора пыли (опция) Если после использования матерчатый пылесборник наполнился пылью, почистите пылесборник и вставьте его обратно

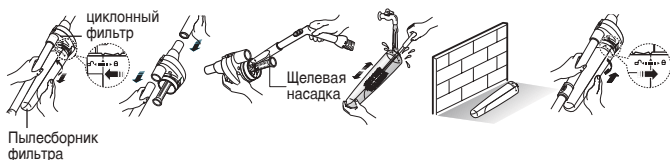
**Внимание :** Не пытайтесь использовать пылесос без вставленного пылесборника.

## 4 ЦИКЛОННЫЙ ФИЛЬТР (ТОЛЬКО ФИЛЬТРЫ ЦИКЛОННЫХ ТИПОВ)

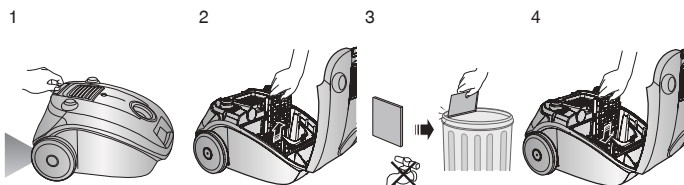
Благодаря системе циклонной фильтрации можно длительное время пользоваться пылесборником пылесоса, поддерживая максимальную эффективность чистки.

Крупные частицы пыли, отфильтрованные циклонным фильтром, оседают в пылесборнике фильтра в процессе всасывания воздуха и завихрения в циклонном фильтре. Таким образом, пылесборник пылесоса заполняется только мелкодисперсной пылью. Когда пылесборник фильтра наполняется по индикаторную метку, требуется опорожнить и очистить его. Можно чистить пылесборник фильтра водой.

1. Поверните пылесборник фильтра влево и потяните его.
2. Отсоедините циклонный фильтр от удлинения стенки и рукоятки.
3. Удалите нити и волосы, наматавшиеся на сетку.
4. После чистки пылесборника фильтра и циклонного фильтра соедините циклонный фильтр с удлинением стенки и рукояткой (вымытые детали требуется тщательно высушить в тени перед сборкой).
5. Нажмите на пылесборник фильтра и поверните его вправо. Совместите индикаторные метки, нанесенные на пылесборнике фильтра и циклонном фильтре.



## 5 ЧИСТКА ВХОДНОГО ФИЛЬТРА (ОПЦИЯ)



**ПРИМЕЧАНИЕ :** Не допускайте засорения фильтра во избежание снижения мощности или повреждения двигателя.

RU-7

## ТЕХНИЧЕСКИЕ ХАРАКТЕРИСТИКИ И ПАРАМЕТРЫ

МОДЕЛЬ	МОЩНОСТЬ ВСАСЫ ВАНИЯ (Вт)	ПОТРЕБЛЯемая МОЩНОСТЬ (Вт)	НАПРЯЖЕНИЕ (В)	ЧАСТОТА (Гц)
SC4140	320	1600	230	50
SC4141	320	1600	230	50
SC4180	350	1800	230	50
SC4181	350	1800	230	50
SC41U1	180	750	230	50

## Технические данные изделия

[Русский]

Согласно правилам Комиссии (ЕС) № 665/2013 и № 666/2013

A	Поставщик	Samsung Electronics Co., Ltd.		
B	Модель	SC414*	SC418*	SC41U*
C	Класс энергетической эффективности	D	D	B
D	Годовое энергопотребление (кВт·ч/год)	86,0	83,0	34,0
E	Класс производительности при чистке ковровых покрытий	G	G	D
F	Класс производительности при чистке твердых напольных покрытий	G	G	A
G	Класс вторичного уноса пыли	F	E	D
H	Уровень мощности звука (дБА)	87	88	80
I	Номинальная потребляемая мощность (Вт)	1400	1600	700
J	Тип	Универсальный пылесос		

- 1) Ориентировочное годовое энергопотребление (кВт·ч/год) рассчитывается на основе 50 уборок.  
Фактическое годовое энергопотребление будет зависеть от условий использования устройства.
- 2) Измерения энергопотребления и производительности рассчитываются на основе методов, определенных стандартами EN 60312-1 и EN 60704.

RU-8



## • В СЛУЧАЕ ВОЗНИКНОВЕНИЯ ПРОБЛЕМЫ

ПРОБЛЕМА	ПРИЧИНА	УСТРАНЕНИЕ
Не запускается двигатель.	Отсутствие электропитания. Отключение из-за перегрева	Проверить кабель, вилку и розетку. Дождаться остывания.
Постепенное снижение силы всасывания.	Засорена насадка, шланг или трубка	Удалить мешающий предмет.
Сетевой шнур не отматывается полностью.	Шнур перекручен или неровно уложен.	Вытянуть шнур на 2-3 м и нажать кнопку намотки шнура
Пылесос не собирает грязь.	Трещина или пробоина в шланге.	Проверить шланг и при необходимости заменить.

# SAMSUNG

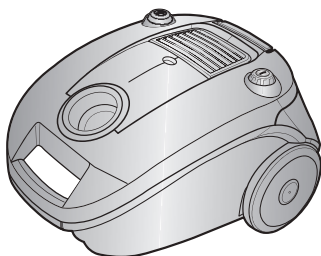
# SAMSUNG Інструкція з експлуатації

СЕРІЯ SC418\*

СЕРІЯ SC414\*

СЕРІЯ SC41U\*

## ПИЛОСОС



- \* Перед початком роботи з приладом, будь ласка, уважно прочитайте цю інструкцію.
- \* Використовувати тільки в приміщенні.

Дякуємо вам за те, що придбали виріб компанії Samsung.

## ВАЖЛИВІ ПОПЕРЕДЖЕННЯ

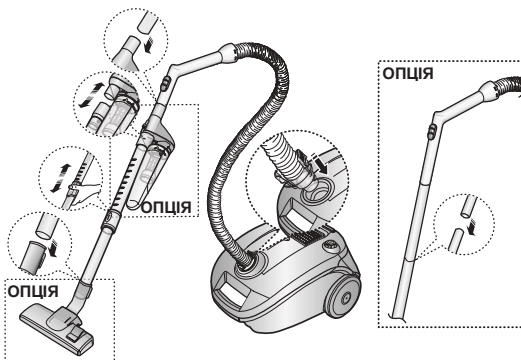
1. Уважно прочитайте всі інструкції. Перед увімкненням переконайтесь, що напруга в електромережі відповідає напрузі, зазначеній на заводській табличці низу пилососа.
2. **ПОПЕРЕДЖЕННЯ** : Не використовуйте пилосос на вологому килимі або підлозі.  
Не використовуйте для всмоктування води.
3. Цей пристрій не призначений для використання особами (включаючи дітей) з обмеженими фізичними чи розумовими можливостями, або особами, які не мають достатнього досвіду чи знань, якщо вони перебувають без нагляду відповідальної за їх безпеку особи або не навчені безпечно користуватися піччю.  
За малими дітьми слід наглядати, щоб вони не бавились із пристроєм.
4. Не використовуйте пилосос без пилосбірника. Замініть пилосбірник до того, як він повністю заповниться, щоб підтримувати оптимальну ефективність роботи.
5. Не використовуйте пилосос для збирання сірників, золи, що тліє, або недопалків цигарок. Не зберігайте пилосос поблизу кухонної плити або інших джерел тепла. Під впливом тепла пластикові деталі приладу можуть деформуватись або змінити колір.
6. Не використовуйте пилосос для збору твердих, гострих предметів, тому що вони можуть пошкодити деталі приладу. Не наступайте на шланг. Не кладіть важких предметів на шланг. Не блокуйте випускаючу та всмоктуючу частини приладу.
7. Вимкніть вимикач на пилососі перед вимкненням приладу з електричної розетки. Не тягніть за шнур, щоб витягнути вилку з електричної розетки. Впевніться, що пилосос не підключений до мережі, перш ніж витягувати фільтр.
8. Штепсельну вилку слід виїняти з електричної розетки перед очищенням або технічним обслуговуванням приладу.
9. Не рекомендується використовувати подовжувач.
10. Якщо ваш пилосос не працює належним чином, вимкніть електропостачання та проконсультуйтеся у авторизованого агента з технічного обслуговування.
11. Для уникнення небезпеки, якщо електричний кабель пошкоджений, його має замінити виробник або його агент з технічного обслуговування, або особа, що має відповідну кваліфікацію.
12. Пилосос обладнано термічним запобіжником, що автоматично вимикає прилад при перенагріванні. Перенагрівання може бути викликано забиттям фільтру, випускного отвору, трубки або шлангу. Після усунення причини несправності та охолодження мотору, пилосос автоматично увімкнеться.



Цей пилосос призначено лише для побутового використання.

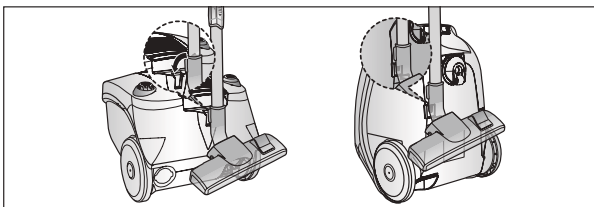
Не використовуйте цей пилосос для прибирання будівельних відходів чи сміття. Не використовуйте цей пилосос, якщо виїнято будь-який фільтр, оскільки це може призвести до пошкодження внутрішніх деталей виробу і втрати прав за гарантією.

# 1 ЗБИРАННЯ ПИЛОСОСУ

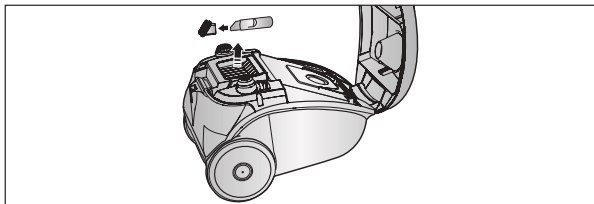


Функціональні можливості можуть відрізнятися в залежності від моделі.

- Функції можуть відрізнятися в залежності від моделі.



- Для зберігання слід припаркувати трубку з насадкою.

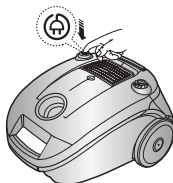


- Місце для насадок.

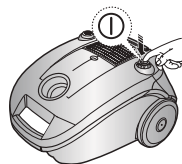
UK-3

## 2 ЕКСПЛУАТАЦІЯ ПИЛОСОСУ

### 2-1 ШНУР ЖИВЛЕННЯ



### 2-2 ВИМИКАЧ УВИМ./ВИМК



### 2-3 УПРАВЛІННЯ ПОТУЖНІСТЮ

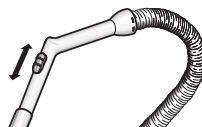
**MIN** = Для тонких тканин, наприклад, тюль.

**MAX** = Для підлог з твердим покриттям та сильно забруднених килимів.



### 2-4 КОНТРОЛЬ СИЛИ ВСМОКТУВАННЯ

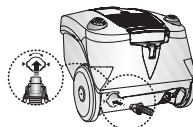
Для зменшення сили всмоктування при очищенні штор, маленьких килимів та інших легких тканин, відсуньте повітряну заслінку, щоб відкрити отвір.



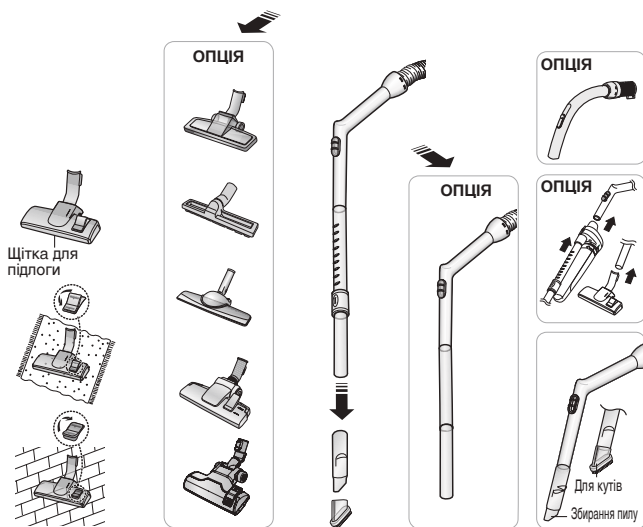
### 2-5 ВИКОРИСТАННЯ ФУНКЦІЇ ВИДУВУ

Знаходиться з задньої лівої сторони пирососа.

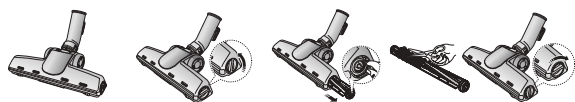
- 1) Від'єднайте шланг від корпусу пирососа.
- 2) Під'єднайте фіксатор шланга до отвору.



## 2-6 ВИКОРИСТАННЯ ЩІТОК ТА НАСАДОК ДЛЯ ПІДЛОГИ



**ОПЦІЯ** Зніміть прозоре покриття барабану для зручнішого прибирання.



**ОПЦІЯ**



Щітка для одіяла



Постільна білизна або одіяло



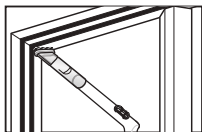
Обріжте ножицями волосся або нитки, що намоталися на щітку.



► Функції можуть відрізнятися в залежності від моделі.

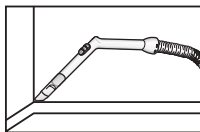
UK-5

#### НАСАДКА ДЛЯ ПИЛУ

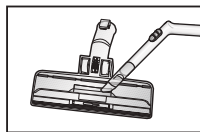


- Насадка для збирання пилу з меблів, полиць, книг та ін.

#### НАСАДКА ДЛЯ КУТІВ



- Насадка для кутів для очищення батарей, кутків, щілей.



- Для більшої ефективності очищуйте щітку для підлоги за допомогою насадки для кутів.

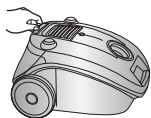
### 3 ІНДИКАТОРИ



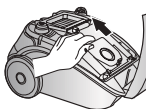
Будь ласка, замініть пилозбірник, якщо змінився колір індикатора.

#### 3-1 ЗАМІНА ПИЛОЗБІРНИКА

1



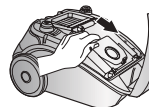
2



3



4



#### 3-2 ДЛЯ БАГАТОРАЗОВОГО МІШКА

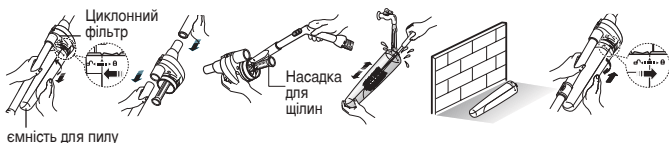
Якщо багаторазовий мішок заповнився, його слід очистити і використовувати знову.

**ПОПЕРЕДЖЕННЯ** : Не використовуйте пилосос без пилозбірника.

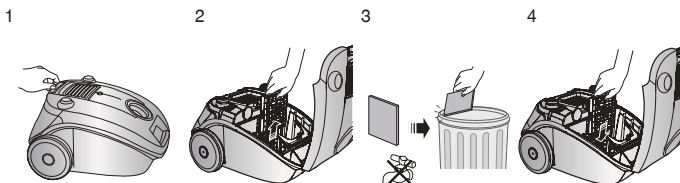
## 4 ЦИКЛОННИЙ ФІЛЬТР (ТІЛЬКИ ФІЛЬТРИ ЦИКЛОННОГО ТИПУ)

Завдяки циклонному фільтру ви можете довше не міняти мішок пилосбірника, крім того, він забезпечує максимальну ефективність чищення. Великі частки пилу, відфільтровані циклонним фільтром, залишаються у ємності для пилу, коли всмоктуване повітря і пил обертаються у циклонному фільтрі. Тому, у мішок пилосбірника потрапляють лише найменші частки пилу. Коли ємність для пилу заповнюється пилом до лінії, його потрібно вийняти і прочистити. Ємність для пилу можна мити у воді.

1. Оберніть ємність для пилу вліво і витягніть.
2. Від'єднайте циклонний фільтр від трубки і ручки.
3. Вийміть нитки і волосся, що накопичилися на сітці.
4. Після чищення ємності для пилу і циклонного фільтра з'єднайте циклонний фільтр із трубкою і ручкою (промиті частини потрібно ретельно висушити у затінку перед збиранням).
5. Вставте і оберніть ємність для пилу вправо. Сумістіть позначки на ємності для пилу і циклонному фільтрі.



## 5 ОЧИСТКА ВХІДНОГО ФІЛЬТРА (ОПЦІЯ)



**ПРИМІТКА:** Перевіряйте чи не засмітився фільтр, тому що це може пошкодити мотор або стати причиною послаблення сили всмоктування



# Довідковий аркуш технічних даних

[українська]

Згідно з Регламентом комісії (ЄС) № 665/2013 та № 666/2013

A	Постачальник	Samsung Electronics Co., Ltd.		
B	Модель	SC414*	SC418*	SC41U*
C	Клас раціонального споживання електроенергії	D	D	B
D	Річне споживання електроенергії (кВт/год./рік)	86,0	83,0	34,0
E	Клас ефективності чищення килимів	G	G	D
F	Клас ефективності чищення твердої підлоги	G	G	A
G	Клас повторних викидів пилу	F	E	D
H	Рівень акустичної потужності (дБА)	87	88	80
I	Номінальна вхідна потужність (Вт)	1400	1600	700
J	Тип	Пилосос загального призначення		

- 1) Орієнтовне річне споживання електроенергії (кВт/год. на рік), на основі 50 чищень. Фактичне річне споживання електроенергії залежатиме від способу використання пристрою.
- 2) Вимірювання споживання електроенергії та ефективності ґрунтуються на методах, наведених у EN 60312 - 1 та EN 60704.

## -У ВИПАДКУ ВИНИКНЕННЯ ПРОБЛЕМИ

ПРОБЛЕМА	ПРИЧИНА	ВИРІШЕННЯ
Мотор не запускається.	Немає подачі живлення. Спрацював термічний запобіжник.	Перевірте кабель, штепсельну вилку і розетку. Дайте приладу охолонути.
Сила всмоктування поступово знижується.	Забилось сопло, шланг всмоктування або трубка.	Видаліть об'єкт.
Шнур змотується не повністю.	Перевірте чи не перекрутився або перегнувся шнур.	Витягніть шнур на 2-3м і натисніть кнопку змотки шнура.
Пилосос не всмоктує пил.	Тріщина або дірка в шлангу.	Перевірте шланг, замініть його у випадку необхідності.

### Виробник:

Самсунг Електронікс Ко., Лтд, (Метан-донг) 129, Самсунг-ро, Енгтонг-гу, м. Сувон, Кьонгі-до, Республіка Корея

### Вироблено у В'єтнамі на потужностях :

«Самсунг Електронікс ХСМС СЕ»

Лот І-11, Д2 Роуд, Сайгон Хай-Тек Парк, Танг Нон Фу Б Уард, Дістрікт 9, Хошимін Сіті, В'єтнам

### Країна виробництва:

В'єтнам

### Імпортер в Україні:

ТОВ «Самсунг Електронікс Україна Компані», 01032, м. Київ, вул. Л. Толстого, 57

Якщо у Вас виникнуть запитання чи коментарі відносно продукції компанії Samsung, будь ласка телефонуйте в Інформаційний центр компанії Samsung.

Країна	Дзвоніть	Або перегляньте сторінку в інтернеті
UKRAINE	0-800-502-000	<a href="http://www.samsung.com/ua/support">www.samsung.com/ua/support</a>
MOLDOVA	+373-22-667-400	<a href="http://www.samsung.com/support">www.samsung.com/support</a>



DJ68-00801A-02