

Пилосос

Посібник користувача

Серія SC21K51****, SC05K51****

- Перш ніж користуватися виробом, уважно прочитайте інструкції.
- Призначено лише для використання у приміщенні.



SAMSUNG

Зміст

ПІДГОТОВКА

Інформація з техніки безпеки	3
Інформація з техніки безпеки	3
Важливі вказівки з техніки безпеки	4

ВСТАНОВЛЕННЯ

Назви частин	10
Приладдя	11

ВИКОРИСТАННЯ

Використання пирососа	12
Засоби керування на корпусі	12
Засоби керування на ручці	12
Використання щіток	13

ОБСЛУГОВУВАННЯ

Чищення та обслуговування	14
Коли спорожнювати контейнер для пилу	14
Чищення контейнера для пилу	14
Чищення фільтра пилу	15
Чищення вихідного фільтра	15
Чищення щітки	16
Чищення трубки	17
Чищення шланга	17
Зберігання пирососа	17

ДОДАТКИ

Примітки і застереження	18
Експлуатація	18
Чищення та обслуговування	19
Усунення несправностей	20
Довідковий аркуш технічних даних	21

Інформація з техніки безпеки

Інформація з техніки безпеки

ПОПЕРЕДЖЕННЯ

- Перш ніж користуватися виробом, уважно прочитайте цей посібник і збережіть його для довідки.

ПОПЕРЕДЖЕННЯ

- Оскільки подані далі вказівки з експлуатації стосуються різних моделей, характеристики саме вашого пилососа можуть дещо відрізнятися від наведених у посібнику.

Використовувані символи уваги/попередження

ПОПЕРЕДЖЕННЯ

Вказує на небезпеку для життя або ризик важкої травми.

УВАГА

Вказує на ризик травмування користувача або пошкодження майна.

Інші використовувані символи

ПРИМІТКИ

Вказує на те, що текст нижче містить важливу додаткову інформацію.

Важливі вказівки з техніки безпеки

Користуючись електропристроями, дотримуйтеся основних правил техніки безпеки; найважливіші з них перелічені нижче.

⚠ ПОПЕРЕДЖЕННЯ

Цей пиросос призначено лише для побутового використання.

Не використовуйте цей пиросос для прибирання будівельних відходів або сміття, чорнил лазерного принтера. Регулярно очищуйте фільтри, щоб уникнути скупчення в них дрібного пилу.

Не збирайте пирососом значні об'єми порошку для чистки килимів, засобів для надання свіжості, пудри та дрібнодисперсного пилу на кшталт борошна. Завжди очищуйте пилозбірник і фільтри після збирання подібних речовин. Не використовуйте пиросос, якщо фільтри або пилозбірник від'єднано. Не використовуйте зношені, деформовані або пошкоджені фільтри. Завжди встановлюйте фільтр у правильне положення, як показано у цьому посібнику.

Недотримання цих вимог може призвести до пошкодження внутрішніх деталей та анулювання гарантії.

Не викручуйте мікрофільтр після його прання. Це може призвести до деформації або пошкодження фільтра. Якщо фільтр деформовано або пошкоджено, замініть його. (пошкоджений фільтр може бути причиною попадання пилу або твердого сміття до мотора).

Вставте фільтр належним чином: так, щоб між фільтром і кришкою фільтру не було зазору (пошкоджений фільтр може бути причиною попадання пилу або твердого сміття до мотора).

Недотримання цих вимог може призвести до пошкодження внутрішніх деталей виробу і втрати права на гарантію.

Загальні вказівки

- Уважно прочитайте всі інструкції. Перш ніж увімкнути виріб, перевірте, чи напруга в мережі відповідає тій, що зазначена на табличці з технічними даними, розташованій на нижній частині пилососа.
- **ПОПЕРЕДЖЕННЯ.** Не чистьте пилососом мокрий килим чи підлогу.
- Якщо будь-який виріб використовується дітьми або поблизу них, за ними потрібен особливий нагляд. Не дозволяйте дітям гратися з пилососом. Не залишайте пилосос увімкненим без нагляду. Використовуйте пилосос виключно за призначенням, як описано в цій інструкції.
- Не використовуйте пилосос без контейнера для пилу.
- Чистьте контейнер для пилу до його заповнення, щоб забезпечити вищу ефективність прибирання.
- Не використовуйте пилосос для збирання сірників, гарячого попелу або недопалків. Зберігайте пилосос подалі від печей та інших джерел тепла. Під дією тепла пластмасові частини виробу можуть деформуватись або втратити колір.
- Не підбирайте тверді та гострі предмети, оскільки ними можна пошкодити елементи пилососа.
- Не ставайте на шланг. Не ставте на шланг важкі предмети.
- Не блокуйте всмоктувальні або випускні отвори.
- Перш ніж від'єднати пилосос від розетки, вимкніть його за допомогою перемикача на корпусі. Перш ніж спорожнювати контейнер для пилу, вийміть штепсель із розетки. Щоб не пошкодити кабель живлення, від'єднуючи його від розетки, тягніть за штепсель, а не за кабель.
- Діти, яким уже виповнилося 8 років, і особи з обмеженими фізичними, сенсорними чи розумовими можливостями або особи, які не мають достатнього досвіду чи знань, можуть користуватися цим виробом, якщо вони перебувають під наглядом відповідальної за їхню безпеку особи або навчені безпечно користуватися виробом і розуміють можливу небезпеку. Не дозволяйте дітям гратися виробом. Не дозволяйте дітям чистити та обслуговувати виріб без нагляду.
- Наглядайте за малими дітьми, щоб вони не гралися з виробом.
- Перед чищенням або обслуговуванням виробу виймайте штепсель із розетки.
- Використовувати подовжувач не рекомендовано.

- Якщо пилосос не працює належним чином, вимкніть живлення і зв'яжіться з уповноваженим центром обслуговування.
- Якщо кабель живлення пошкоджено, задля уникнення небезпеки його має замінити виробник, працівник служби обслуговування чи кваліфікований спеціаліст.
- Не переносьте пилосос, тримаючи його за шланг. Для цього використовуйте ручку на пилососі.
- Від'єднуйте пилосос від розетки, якщо не користуєтеся ним. Перш ніж від'єднати пилосос від розетки, вимкніть його за допомогою перемикача живлення.
- Не використовуйте пилосос для всмоктування води.
- Не занурюйте пилосос у воду, щоб помити його.
- Регулярно перевіряйте корпус пилососа; не використовуйте пилосос, якщо корпус пошкоджений.
- Зверніться до виробника чи спеціаліста центру обслуговування для заміни корпусу.

Відомості щодо живлення

- Намагайтеся уникнути ризику ураження електричним струмом або займання.
 - Будьте обережні, щоб не пошкодити кабель живлення.
 - Не тягніть кабель живлення надто сильно і не торкайтеся штепселя мокрими руками.
 - Не використовуйте інше джерело живлення, аніж те, яке відповідає державним нормам напруги, і не використовуйте розетку з розгалужувачем для одночасного постачання живлення до кількох пристроїв.
 - Не залишайте кабель живлення на підлозі без потреби.
 - Не використовуйте пошкоджений штепсель чи кабель живлення або не прикріплену належним чином розетку.
 - Вимкніть живлення, перш ніж вставляти штепсель у розетку чи виймати його. Тримайте штепсель так, щоб ваші пальці не торкалися контактів.
 - Не розбирайте пилосос і не змінюйте його конструкцію. Якщо кабель живлення пошкоджений, зверніться до виробника чи у центр обслуговування, щоб його замінив кваліфікований спеціаліст.
 - Витирайте пил та інші сторонні часточки з контактів штепселя.

-
- Якщо стався витік будь-якого газу чи використовувався займистий спрей, наприклад для видалення пилу, не торкайтеся розетки і відкрийте вікна, щоб провітрити приміщення.
 - Недотримання цієї вимоги може призвести до вибуху чи пожежі.

Експлуатація

- Цей виріб призначений для використання виключно в приміщенні; не використовуйте його на вулиці.
 - Це може призвести до несправності чи пошкодження виробу.
 - * Прибирання на вулиці: каміння, цемент
 - * У бильярних: порошок з крейди
 - * Асептична кімната лікарні
- Не використовуйте пилосос для всмоктування рідин (наприклад води), лез, шпильок чи вугілля.
 - Це може призвести до несправності чи пошкодження виробу.
- Не дозволяйте дітям торкатися пилососа, коли він увімкнений.
 - Діти можуть отримати опіки від нагрітого корпусу пилососа.
- Не ставайте на корпус виробу і не вдаряйте по ньому.
 - Це може призвести до травмування користувача або пошкодження виробу.
- Щоб підняти або перенести пилосос, використовуйте ручку для перенесення.

Чищення та обслуговування

- Не піднімайте або не переносьте пилосос, коли щітка перебуває у пазі для зберігання.
- Для чищення корпусу використовуйте суху тканину або рушник і обов'язково від'єднайте пилосос від розетки, перш ніж чистити його. Не розпилюйте воду безпосередньо на пилосос і не використовуйте для чищення леткі речовини (такі як бензин, розчинник чи спирт) або займісті спреї (наприклад засіб для видалення пилу).
 - Якщо вода чи інша рідина потрапила у виріб і спричинила його несправність, вимкніть пилосос, вийміть штепсель із розетки та проконсультуйтеся зі спеціалістом центру обслуговування.
- Не використовуйте лужні або промислові засоби для миття, освіжувачі повітря або (оцтові) кислоти для чищення частин пилососа, які можна мити. (Перегляньте наведену нижче таблицю).
 - Вони можуть спричинити пошкодження, деформування чи зміну кольору пластмасових частин.

Частини пилососа, які можна мити		Корпус контейнера для пилу, фільтр пилу, фільтр із губки
Дозволені засоби для миття	Нейтральний засіб для миття	Кухонний засіб для миття
Заборонені засоби для миття	Лужні засоби для миття	Відбілювачі, засоби від цвілі, тощо
	Засоби для миття на основі кислоти	Керосин, емульгатор тощо
	Промислові засоби для миття	NV-I, PB-I, Opti, спирт, ацетон, бензин, розчинник тощо
	Освіжувачі повітря	Освіжувачі повітря (спреї)
	Олія	Олія на тваринній чи рослинній основі
Інше	Харчова оцтова кислота, оцет, крижана оцтова кислота тощо	

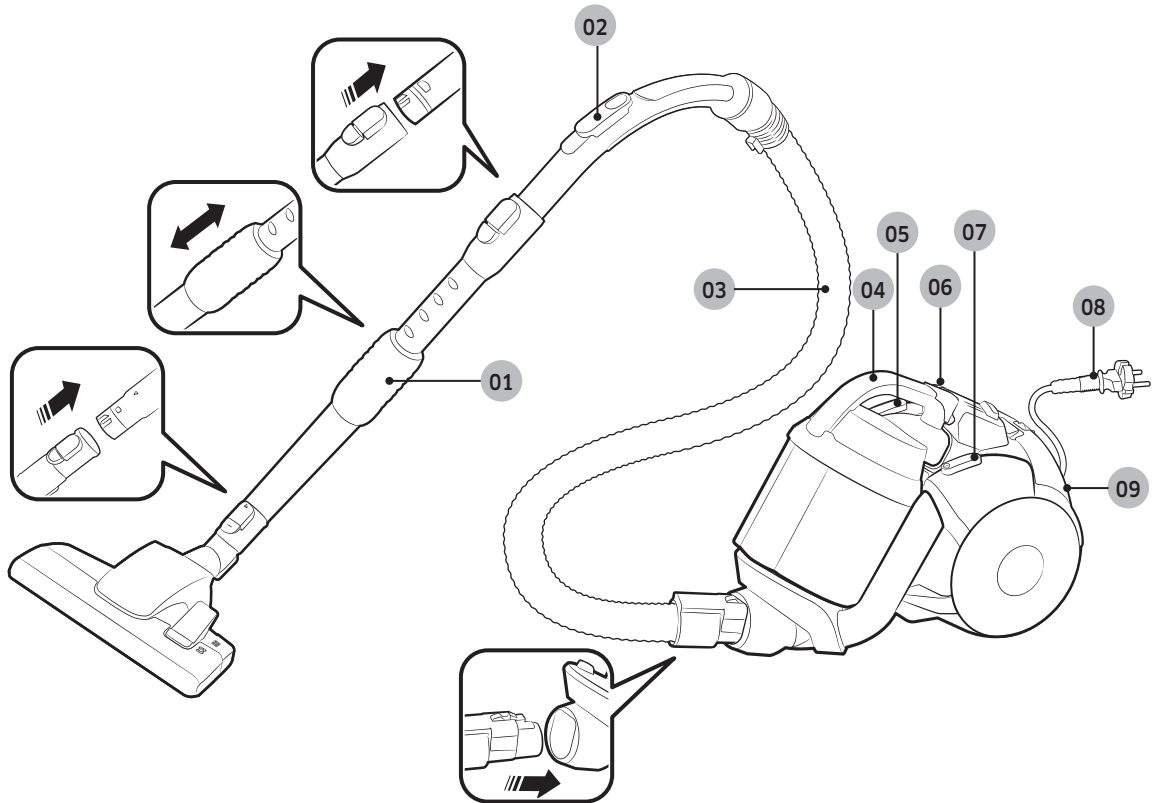
⚠ УВАГА**Експлуатація**

- Не використовуйте трубку не за призначенням.
 - Це може призвести до травмування користувача або пошкодження виробу.
- Якщо підняти ручку контейнера для пилу під час використання пирососа, активується захисний пристрій і може змінитися рівень робочого шуму.
 - Рівень робочого шуму може змінитися, якщо ви тримаєте ручку контейнера для пилу під час використання пирососа, однак кругла трубка на дні контейнера для пилу запобігає випаданню пилу.
- Не витягайте кабель живлення повністю та притримуйте його однією рукою, коли змотуєте.
 - Якщо намагатися розмотати кабель живлення повністю, можна його пошкодити; якщо не притримувати кабель живлення під час змотування, його неконтрольований рух може травмувати людей або пошкодити предмети, які перебувають довкола.
- Якщо з пирососа лунають незвичні звуки, чути запах або йде дим, негайно вийміть штепсель із розетки та зверніться до спеціаліста центру обслуговування.
 - Існує небезпека займання чи ураження електричним струмом.
- Не використовуйте пиросос поблизу джерел тепла (наприклад печей), займистих спреїв або інших легкозаймистих матеріалів.
 - Це може призвести до займання або деформування виробу.

Чищення та обслуговування

- Від'єднайте пиросос від живлення, якщо він не використовуватиметься протягом тривалого часу.
 - Недотримання цієї інструкції може призвести до ураження електричним струмом або пожежі.

Назви частин



01 Трубка

02 Засоби керування на ручці

03 Шланг
(для моделей СЕРІЇ SC05K51**V*,
СЕРІЇ SC21K51**V*)

04 Контейнер для пилу

05 Кнопка змотування кабелю

06 Індикатор фільтра

07 Кнопка живлення

08 Кабель живлення

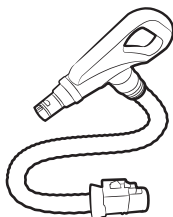
09 Вихідний фільтр

Приладдя

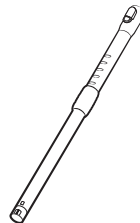
Приладдя може різнитись залежно від моделі виробу.



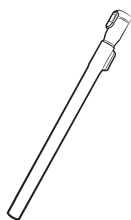
Шланг із радіокеруванням (для моделей СЕРІЇ SC21K51**H*) (для моделей СЕРІЇ SC05K51**H*)



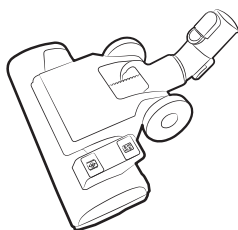
Шланг (для моделей СЕРІЇ SC21K51*6V*)



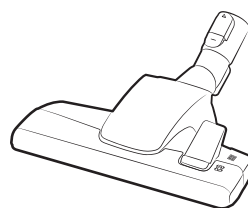
Трубка (елемент додаткової комплектації)



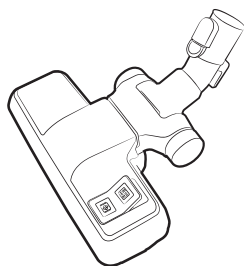
Трубка (елемент додаткової комплектації)



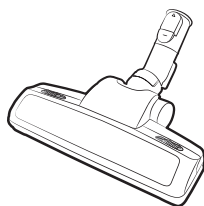
2-функціональна щітка (для моделей СЕРІЇ SC07K51****)



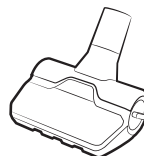
2-функціональна щітка (для моделей СЕРІЇ SC21K51****)



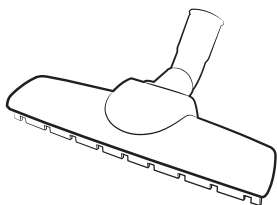
2-функціональна щітка (для моделей СЕРІЇ SC05K51****)



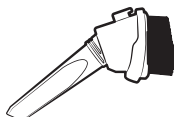
Вдосконалена щітка для прибирання за домашніми улюбленцями / Щітка для прибирання за домашніми улюбленцями (елемент додаткової комплектації)



Насадка для збирання шерсті/ Міні-насадка для прибирання за домашніми улюбленцями (елемент додаткової комплектації)



Насадка для паркету (елемент додаткової комплектації)



Приладдя 3-в-1

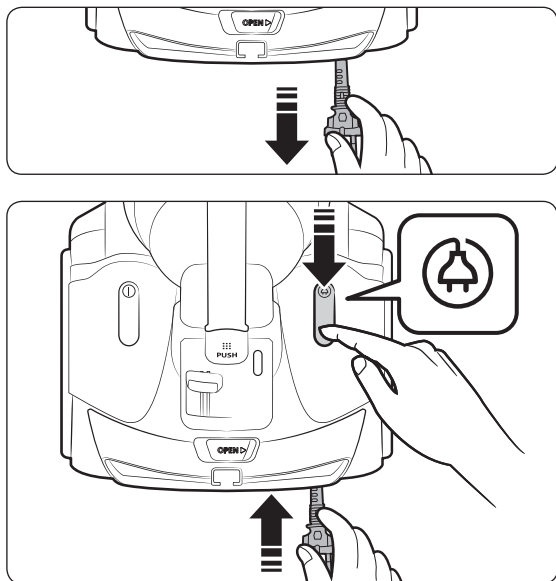


Посібник користувача

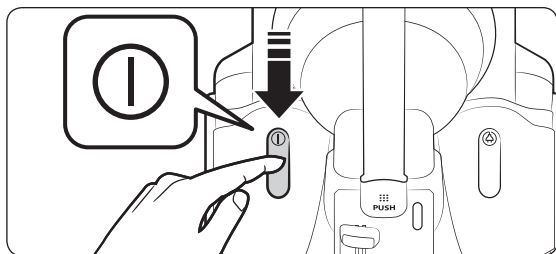
Використання пилососа

Засоби керування на корпусі

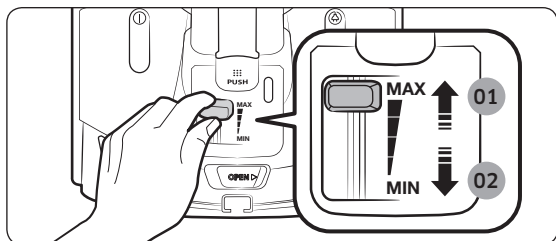
Кабель живлення



Увімкнення/вимкнення



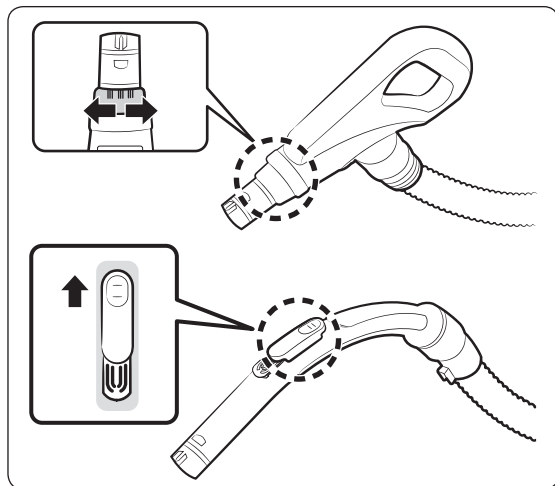
Всмоктування



01 Максимальна сила всмоктування

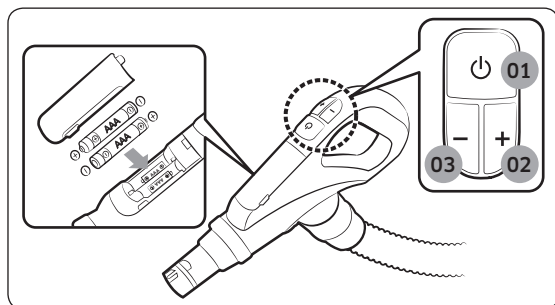
02 Мінімальна сила всмоктування

Засоби керування на ручці



ПРИМІТКА

- Щоб пропилососити тканини, зменшіть силу всмоктування, як показано на малюнку.
- Ручки не дозволяють регулювати силу всмоктування.

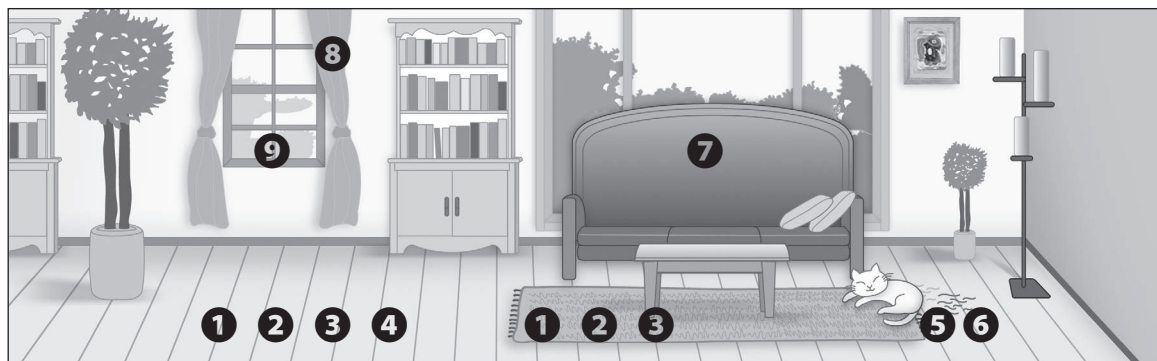


01 Увімкнення/вимкнення

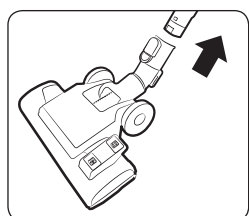
02 Збільшення сили всмоктування

03 Зменшення сили всмоктування

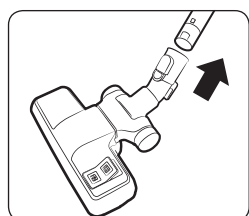
Використання щіток



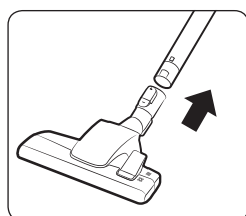
Де використовувати щітки



1 2-функціональна щітка

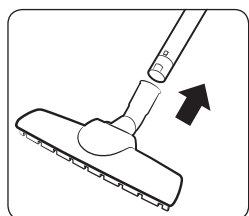


2 2-функціональна щітка

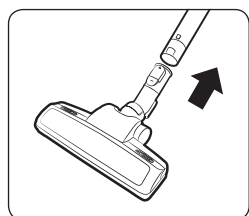


3 2-функціональна щітка

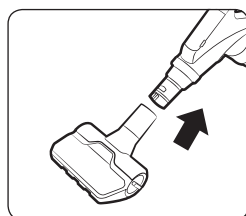
*  Підлога
 Килим



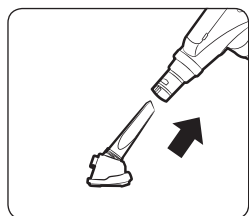
4 Насадка для паркету



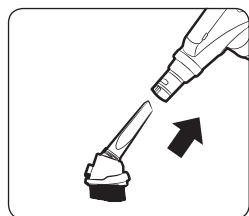
5 Вдосконалена щітка для прибирання за домашніми улюбленцями / Щітка для прибирання за домашніми улюбленцями



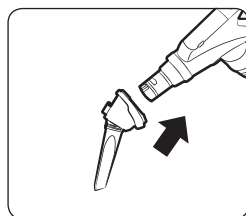
6 Насадка для збирання шерсті/Міні-насадка для прибирання за домашніми улюбленцями



7 Насадка для оббивки



8 М'яка щітка

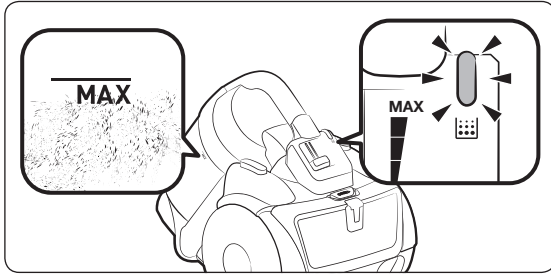


9 Насадка для щілин

Чищення та обслуговування

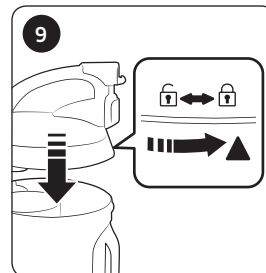
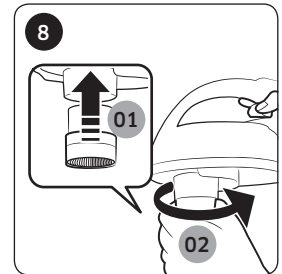
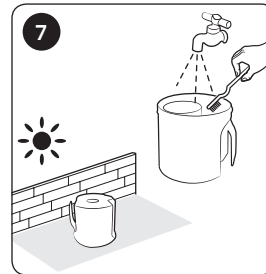
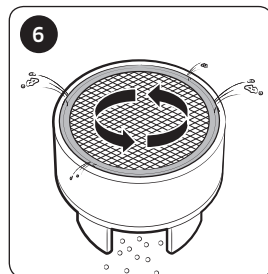
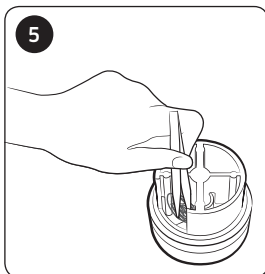
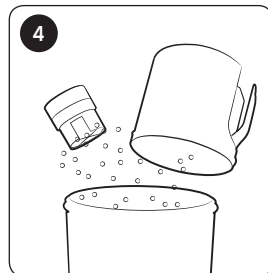
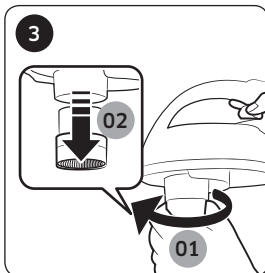
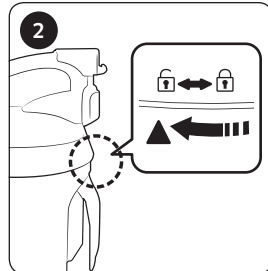
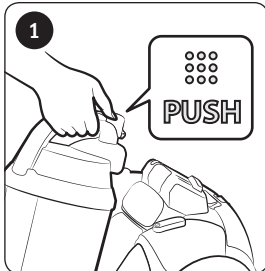
Від'єднуйте пиросос від розетки, перш ніж чистити його.

Коли спорожнювати контейнер для пилу



Чищення контейнера для пилу

Почистьте контейнер для пилу, якщо в ньому надто багато пилу.

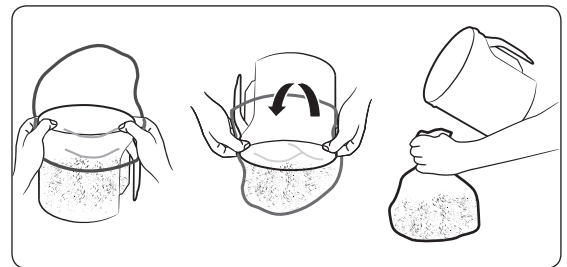


* Турбонасадка для шерсті (циклонна сила)
- Базується на даних внутрішнього випробування. Випробувано на турбовентиляторі з використанням суміші волосся та шерсті тварин на підлозі.

⚠ УВАГА

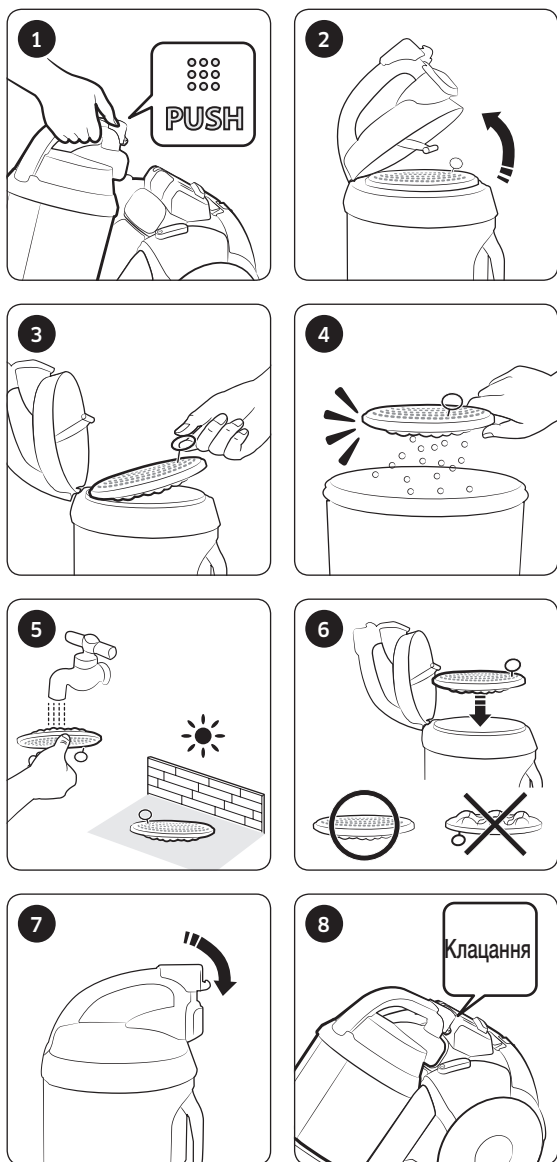
- Якщо для чищення потрібне додаткове приладдя, будьте обережні, щоб не пошкодити сітку.

Як легко спорожнити контейнер для пилу

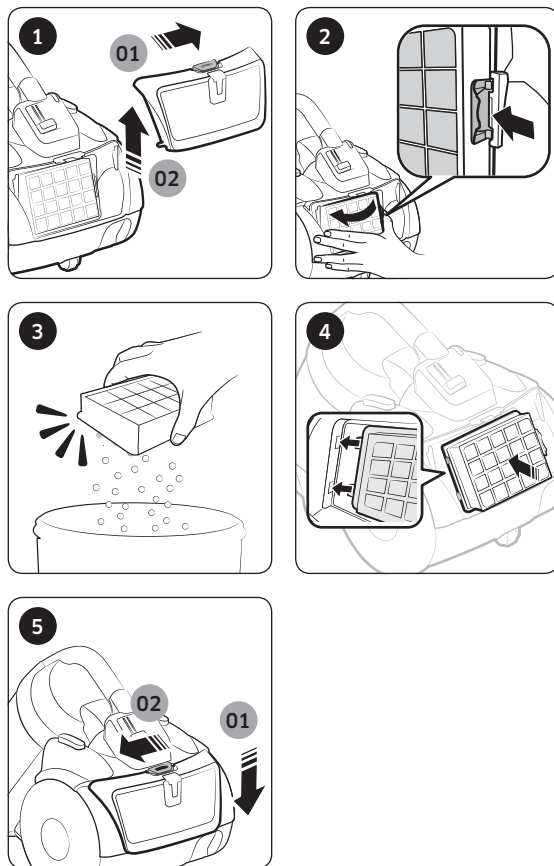


Чищення фільтра пилу

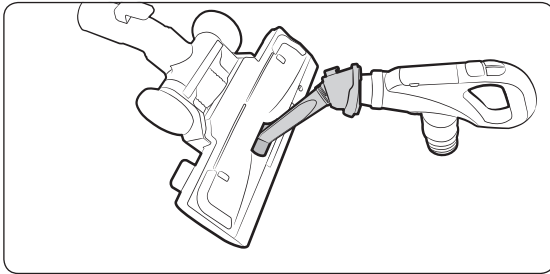
Якщо індикатор перевірки фільтра світиться червоним світлом, коли вхідний отвір перебуває на висоті 10 см над підлогою, почистьте фільтр пилу.



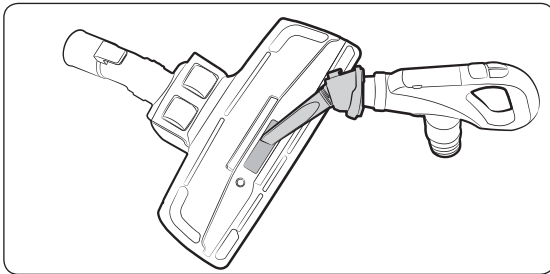
Чищення вихідного фільтра



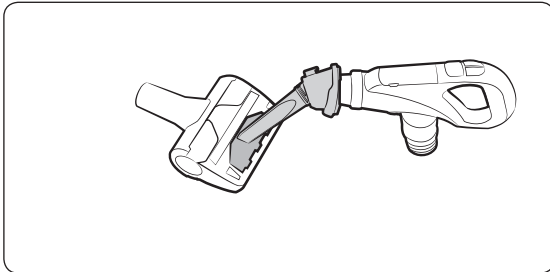
Чищення щітки



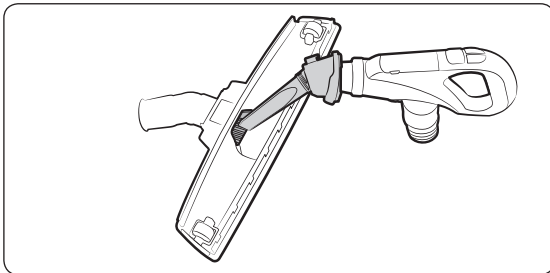
2-функціональна щітка



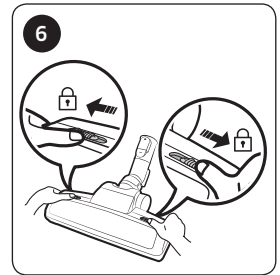
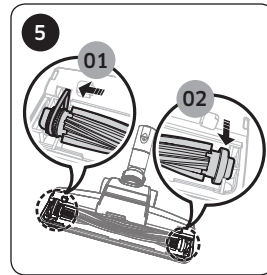
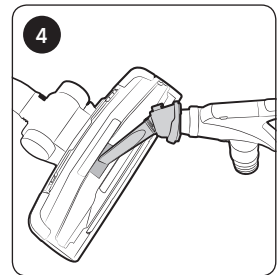
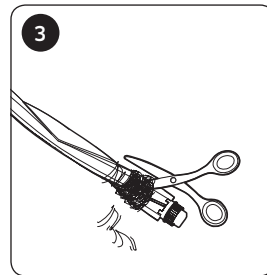
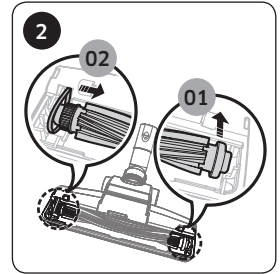
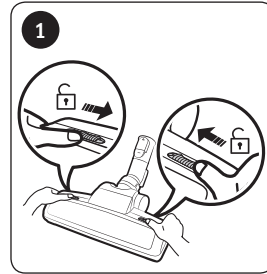
2-функціональна щітка



Насадка для збирання шерсті/Міні-насадка для прибирання за домашніми улюбленцями

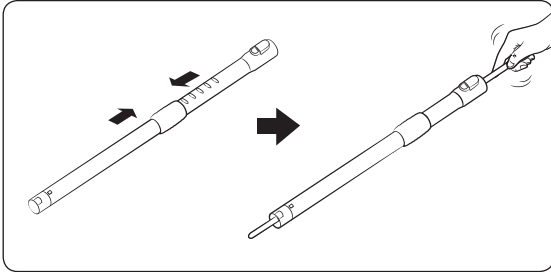


Насадка для паркету

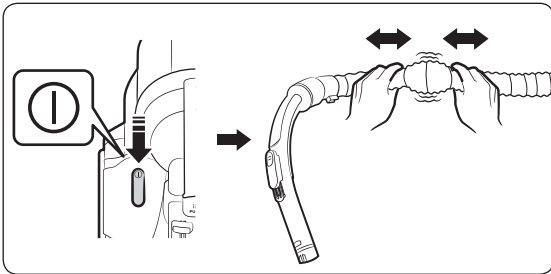


Вдосконалена щітка для прибирання за домашніми улюбленцями / Щітка для прибирання за домашніми улюбленцями

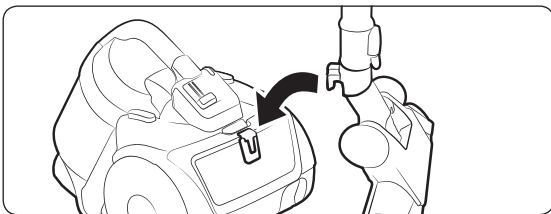
Чищення трубки



Чищення шланга



Зберігання пилососа



Примітки і застереження

Експлуатація

ПРИМІТКИ

- Якщо на пирососі протягом 30 хвилин не натиснуто жодної кнопки, захисний пристрій вимкне пиросос. У такому разі натисніть кнопку [живлення] на корпусі або вийміть штепсель кабелю живлення з розетки та вставте його знову.
- Якщо засоби керування на ручці не працюють, пирососом можна керувати за допомогою кнопки [живлення] на корпусі пристрою.
- Якщо використовується м'яка щітка чи насадка для щілин, ви можете відчувати вібрацію від пирососа.
- Не натискайте кнопку ручки контейнера для пилу, коли переносите пиросос.
- Рівень робочого шуму може змінитись у разі спрацювання захисного пристрою, який запобігає від'єднанню контейнера для пилу.
 - Кругла трубка на дні контейнера для пилу запобігає випаданню пилу.

УВАГА

- Коли від'єднуєте кабель живлення від розетки, тягніть за штепсель, а не за кабель.

Чищення та обслуговування

ПРИМІТКИ

- Щоб почистити фільтр пилу, додайте нейтральний засіб для миття у теплу воду й замочіть фільтр на 30 хвилин, перш ніж мити його.
- Не мийте вихідний фільтр водою.
- Для підтримки максимальної продуктивності вихідного фільтра змінійте його один раз на рік.
- Перевіряйте стан щітки, щоб не подряпати підлогу; замініть щітку, якщо вона зносилася.
- Фільтр для заміни можна придбати в місцевому центрі обслуговування компанії Samsung.
- Притримуйте кабель живлення, а тоді натискайте кнопку змотування кабелю, оскільки неконтрольований рух кабелю може спричинити травму.
- Якщо кабель живлення не змотується належним чином, витягніть його приблизно на 2–3 метри, а тоді знову натисніть кнопку змотування кабелю.

УВАГА

- Перш ніж встановлювати фільтр пилу назад у пиросос, перевірте, чи він повністю висох.
 - Фільтр має сохнути близько 12 годин.
- Щоб фільтр пилу не деформувався чи не змінив колір, сушіть його в тіні, а не на сонці.
- Контейнер для пилу можна мити в холодній воді.
- Якщо сила всмоктування постійно помітно зменшується або пиросос перегрівається, почистьте вихідний фільтр.
- Сила всмоктування може помітно зменшитись через неправильне встановлення фільтра пилу.
- Зверніться в найближчий центр обслуговування, якщо ви не можете витягнути сторонні предмети зі шланга.
- Зберігайте пиросос у тіні для запобігання його деформуванню чи знебарвленню.

Усунення несправностей

Проблема	Що слід перевірити?
Не запускається мотор.	<ul style="list-style-type: none">• Перевірте кабель живлення, штепсель і розетку.• Дайте виробу охолонути.
Поступово зменшується сила всмоктування.	<ul style="list-style-type: none">• Перевірте, чи не заблоковано отвори всмоктування, і усуньте перешкоди, якщо потрібно.• Перевірте фільтри і, якщо потрібно, почистьте їх, як описано в цьому посібнику.<ul style="list-style-type: none">- Якщо фільтри зносились, слід замінити їх новими.
Кабель живлення не змотується повністю.	<ul style="list-style-type: none">• Витягніть кабель живлення на 2–3 м і натисніть кнопку змотування кабелю.
Пилосос не збирає бруд.	<ul style="list-style-type: none">• Перевірте шланг і замінить його на новий, якщо потрібно.
Корпус нагрівається.	<ul style="list-style-type: none">• Перевірте фільтри і почистьте їх відповідно до інструкцій у цьому посібнику, якщо потрібно.
Статичний електричний розряд.	<ul style="list-style-type: none">• Зменште силу всмоктування.• Таке явище може спостерігатися, коли повітря у приміщенні дуже сухе. Провітріть приміщення, щоб вологість повітря стала нормальною.

Тепловий захист:

цей пилосос має спеціальний термостат, що захищає мотор у разі перегрівання.

Якщо пилосос раптом перестав працювати, вимкніть його та від'єднайте від мережі.

Переконайтеся, що у розетці є живлення. Щоб уникнути ураження електричним струмом, треба викликати професійного електрика.

Перевірте можливі джерела надмірного нагрівання, наприклад повний пилозбірник, заблокований шланг, трубу, або засмічений фільтр. Якщо подібні обставини мають місце, усуньте проблему та зачекайте принаймні 30 хвилин, перш ніж використовувати пилосос. Через 30 хвилин знову під'єднайте пилосос до мережі та увімкніть.

Якщо пилосос все ще не працює, зв'яжіться з інженером сервісної служби.

Довідковий аркуш технічних даних

[українська]

Згідно з Регламентом комісії (ЄС) № 665/2013 та № 666/2013

A	Постачальник	Samsung Electronics Co., Ltd.	
B	Модель	SC21K51****	SC05K51****
C	Клас раціонального споживання електроенергії	D	A+
D	Річне споживання електроенергії (кВт/год./рік)	72,0	22,0
E	Клас ефективності чищення килимів	D	C
F	Клас ефективності чищення твердої підлоги	C	A
G	Клас повторних викидів пилу	A	A
H	Рівень акустичної потужності (дБА)	85	78
I	Номінальна вхідна потужність (Вт)	1900	500
J	Тип	Пилосос загального призначення	

- 1 Орієнтовне річне споживання електроенергії (кВт/год. на рік), на основі 50 чищень. Фактичне річне споживання електроенергії залежатиме від способу використання пристрою.я устроїства.
- 2 Вимірювання споживання електроенергії та ефективності ґрунтуються на методах, наведених у EN 60312 - 1 та EN 60704.

Виробник:

Самсунг Електронікс Ко., Лтд, (Метан-донг) 129, Самсунг-ро, Енгтонг-гу, м. Сувон, Кьонгі-до, Республіка Корея

Адреса потужностей виробництва:

«Самсунг Електронікс ХСМС СЕ»

Лот І-11, Д2 Роуд, Сайгон Хай-Тек Парк, Танг Нон Фу Б Уард, Дістрікт 9, Хошимін Сіті, В'єтнам

Країна виробництва:

В'єтнам

Імпортер в Україні:

ТОВ «Самсунг Електронікс Україна Компані», 01032, м. Київ, вул. Л. Толстого, 57

SAMSUNG

Якщо у Вас виникнуть запитання чи коментарі відносно продукції компанії Samsung, будь ласка телефонуйте в Інформаційний центр компанії Samsung.

Країна	Дзвоніть	Або перегляньте сторінку в інтернеті
UKRAINE	0-800-502-000	www.samsung.com/ua/support (Ukrainian)
MOLDOVA	+373-22-667-400	www.samsung.com/support



DJ68-00744U-03