

Пилосос

Посібник користувача

Серія SC20M25****, SC07M25****

- Перш ніж користуватися виробом, уважно прочитайте інструкції.
- Лише для використання у приміщенні.



SAMSUNG

Зміст

ПІДГОТОВКА

Інформація з техніки безпеки
Важливі вказівки з техніки безпеки

3
4

ДОДАТКИ

Примітки і застереження
Експлуатація
Чищення та обслуговування

17
17
17

ВСТАНОВЛЕННЯ

Назви частин
Приладдя

10
11

Усунення несправностей
Довідковий аркуш технічних даних

18
19

ВИКОРИСТАННЯ

Використання пиłosоса
Засоби керування на корпусі
Користування ручкою
Використання щіток

12
12
12
13

ОБСЛУГОВУВАННЯ

Чищення та обслуговування
Коли спорожнювати мішок для пилу
Чищення вхідного фільтра
Чищення мішка для пилу
Чищення вихідного фільтра
Чищення трубки
Чищення циклонного фільтра
Чищення щітки
Чищення шланга
Зберігання пиłosоса

14
14
14
14
15
15
15
16
16
16

Інформація з техніки безпеки

- Перш ніж користуватися виробом, уважно прочитайте цей посібник і збережіть його для довідки.
- Оскільки подані далі вказівки з експлуатації стосуються різних моделей, характеристики саме вашого пилососа можуть дещо відрізнятися від наведених у посібнику.

Використовувані символи уваги/попередження

ПОПЕРЕДЖЕННЯ

Вказує на небезпеку для життя або ризик важкої травми.

УВАГА

Вказує на ризик травмування користувача або пошкодження майна.

Інші використовувані символи

ПРИМІТКА

Вказує на те, що текст нижче містить важливу додаткову інформацію.

Важливі вказівки з техніки безпеки

Користуючись електропристроями, дотримуйтеся основних правил техніки безпеки; найважливіші з них перелічені нижче.

ПОПЕРЕДЖЕННЯ

Цей пиросос призначено лише для побутового використання.

Не використовуйте цей пиросос для прибирання будівельних відходів або сміття, чорнил лазерного принтера. Регулярно очищуйте фільтри, щоб уникнути скупчення в них дрібного пилу.

Не збирайте пирососом значні об'єми порошку для чистки килимів, засобів для надання свіжості, пудри та дрібнодисперсного пилу на кшталт борошна. Завжди очищуйте пилозбірник і фільтри після збирання подібних речовин. Не використовуйте пиросос, якщо фільтри або пилозбірник від'єднано. Не використовуйте зношені, деформовані або пошкоджені фільтри. Завжди встановлюйте фільтр у правильне положення, як показано у цьому посібнику.

Недотримання цих вимог може призвести до пошкодження внутрішніх деталей та анулювання гарантії.

Не викручуйте мікрофільтр після його прання. Це може призвести до деформації або пошкодження фільтра. Якщо фільтр деформовано або пошкоджено, замініть його. (пошкоджений фільтр може бути причиною попадання пилу або твердого сміття до мотора).

Вставте фільтр належним чином: так, щоб між фільтром і кришкою фільтру не було зазору (пошкоджений фільтр може бути причиною попадання пилу або твердого сміття до мотора).

Загальні вказівки

- Уважно прочитайте всі інструкції. Перш ніж увімкнути виріб, перевірте, чи напруга в мережі відповідає тій, що зазначена на табличці з технічними даними, розташованій на нижній частині пирососа.

- Цей виріб не призначений для використання особами (включаючи дітей) з обмеженими фізичними, сенсорними чи розумовими можливостями або особами, які не мають достатнього досвіду чи знань, якщо вони перебувають без нагляду відповідальної за їхню безпеку особи або не навчені безпечно користуватися виробом. Не дозволяйте дітям чистити та обслуговувати виріб без нагляду.
- Наглядайте за малими дітьми, щоб вони не гралися виробом. Не залишайте пилосос увімкненим без нагляду.

Відомості щодо живлення

- Перш ніж від'єднати пилосос від розетки, вимкніть його за допомогою перемикача на корпусі. Перш ніж спорожнювати мішок для пилу, вийміть штепсель із розетки. Щоб не пошкодити кабель живлення, від'єднуючи його від розетки, тягніть за штепсель, а не за кабель.
- Перед чищенням або обслуговуванням виробу виймайте штепсель із розетки.
- Перед тим як під'єднати штепсель до розетки, встановіть положення «мінімально».
- Використовувати подовжувач не рекомендовано.
- Намагайтеся уникати ризику ураження електричним струмом або займання.
 - Будьте обережні, щоб не пошкодити кабель живлення.
 - Не тягніть кабель живлення надто сильно і не торкайтеся штепселя мокрими руками.
 - Не використовуйте інше джерело живлення, аніж те, яке відповідає державним нормам напруги, і не використовуйте розетку з розгалужувачем для одночасного постачання живлення до кількох пристроїв.
 - Не залишайте кабель живлення на підлозі без потреби.
 - Не використовуйте пошкоджений штепсель чи кабель живлення або не прикріплену належним чином розетку.
 - Вимкніть живлення, перш ніж вставляти штепсель у розетку чи виймати його. Тримайте штепсель так, щоб ваші пальці не торкалися контактів.
 - Не розбирайте пилосос і не змінюйте його конструкцію. Якщо кабель живлення пошкоджений, зверніться до виробника чи у центр обслуговування, щоб його замінив кваліфікований спеціаліст.
 - Витирайте пил та інші сторонні часточки з контактів штепселя.

-
- Від'єднуйте пилосос від розетки, якщо не користуєтеся ним. Перш ніж від'єднати пилосос від розетки, вимкніть його за допомогою перемикача живлення.
 - Якщо кабель живлення пошкоджено, задля уникнення небезпеки його має замінити виробник, працівник служби обслуговування чи кваліфікований спеціаліст.

Експлуатація

- Не переносьте пилосос, тримаючи його за шланг. Щоб підняти або перенести пилосос, використовуйте ручку на пилососі.
- Від'єднуйте пилосос від розетки, якщо не користуєтеся ним. Перш ніж від'єднати пилосос від розетки, вимкніть його за допомогою перемикача живлення.
- Не використовуйте пристрій надворі, для чищення вологих килимів або інших вологих поверхонь.
- Не чистьте пилососом мокрий килим чи підлогу.
- Цей виріб призначений для використання виключно в приміщенні; не використовуйте його на вулиці.
 - Це може призвести до несправності чи пошкодження виробу.
 - * Прибирання на вулиці: каміння, цемент
 - * У більярдних: порошок з крейди
 - * Асептична кімната лікарні
- Не використовуйте пилосос для всмоктування рідин (наприклад, води), лез, шпильок чи вугілля.
 - Це може призвести до несправності чи пошкодження виробу.
- Не дозволяйте дітям торкатися пилососа, коли він увімкнений.
 - Діти можуть отримати опіки від нагрітого корпусу пилососа.
- Не ставайте на корпус виробу і не вдаряйте по ньому.
 - Це може призвести до травмування користувача або пошкодження виробу.
- Не використовуйте пилосос для збирання сірників, гарячого попелу або недопалків. Зберігайте пилосос подалі від печей та інших джерел тепла. Під дією тепла пластмасові частини виробу можуть деформуватись або втратити колір.

-
- Не підбирайте тверді та гострі предмети, оскільки ними можна пошкодити елементи пирососа.
 - Не блокуйте всмоктувальні або випускні отвори.
 - Не використовуйте пиросос без мішка для пилу та фільтрів.
 - Не використовуйте зношені, деформовані чи пошкоджені фільтри і встановлюйте фільтр так, щоб між фільтром і кришкою фільтра не було зазору.
 - В іншому випадку пил і сміття можуть потрапити у двигун.
 - Якщо пиросос не працює належним чином, вимкніть живлення і зв'яжіться з уповноваженим центром обслуговування.
 - Якщо стався витік будь-якого газу чи використовувався займистий спрей, наприклад для усунення пилу, не торкайтеся розетки і відкрийте вікна, щоб провітрити приміщення.
 - Недотримання цієї вимоги може призвести до вибуху чи пожежі.
 - Не використовуйте цей пиросос для прибирання будівельних відходів і сміття, тонера лазерного принтера. Регулярно чистьте фільтри, щоб у них не накопичувався дрібний пил.
 - Засоби для сухого чищення килимів або освіжувачі, порошки і дрібний пил, як-от борошно, можна пирососити лише в дуже невеликих кількостях.
 - Будьте дуже уважні під час прибирання на сходах.
 - Не використовуйте пиросос для всмоктування води.
 - Не занурюйте пиросос у воду, щоб помити його.
 - Регулярно перевіряйте корпус пирососа; не використовуйте пиросос, якщо корпус пошкоджений.
 - Тримайте вилку кабелю, коли змотуєте кабель на катушку. Слідкуйте, щоб вилка не вдарилась об предмети під час змотування кабелю.

Чищення та обслуговування

- Не піднімайте і не переносьте пиросос, коли щітка перебуває у пазі для зберігання.
- Для чищення корпусу використовуйте суху тканину або рушник і обов'язково від'єднайте пиросос від розетки, перш ніж чистити його. Не розпилюйте воду безпосередньо на пиросос і не використовуйте для чищення леткі речовини (наприклад, бензин, розчинник чи спирт) або займісті спреї (наприклад, засіб для усунення пилу).
 - Якщо вода чи інша рідина потрапила у виріб і спричинила його несправність, вимкніть пиросос, вийміть штепсель із розетки та проконсультуйтеся зі спеціалістом центру обслуговування.
- Не використовуйте лужні або промислові засоби для миття, освіжувачі повітря або (оцтові) кислоти для чищення частин пирососа, які можна мити. (Перегляньте наведену нижче таблицю).
 - Вони можуть спричинити пошкодження, деформування чи зміну кольору пластмасових частин.

Дозволені засоби для миття	Нейтральний засіб для миття	Кухонний засіб для миття
Заборонені засоби для миття	Лужні засоби для миття	Відбілювачі, засоби від цвілі тощо
	Засоби для миття на основі кислоти	Керосин, емульгатор тощо
	Промислові засоби для миття	NV-I, PB-I, Opti, спирт, ацетон, бензин, розчинник тощо
	Освіжувачі повітря	Освіжувачі повітря (спреї)
	Олія	Олія на тваринній чи рослинній основі
Інше		Харчова оцтова кислота, оцет, крижана оцтова кислота тощо

- Не ставайте на шланг. Не ставте на шланг важкі предмети.

⚠ УВАГА**Експлуатація**

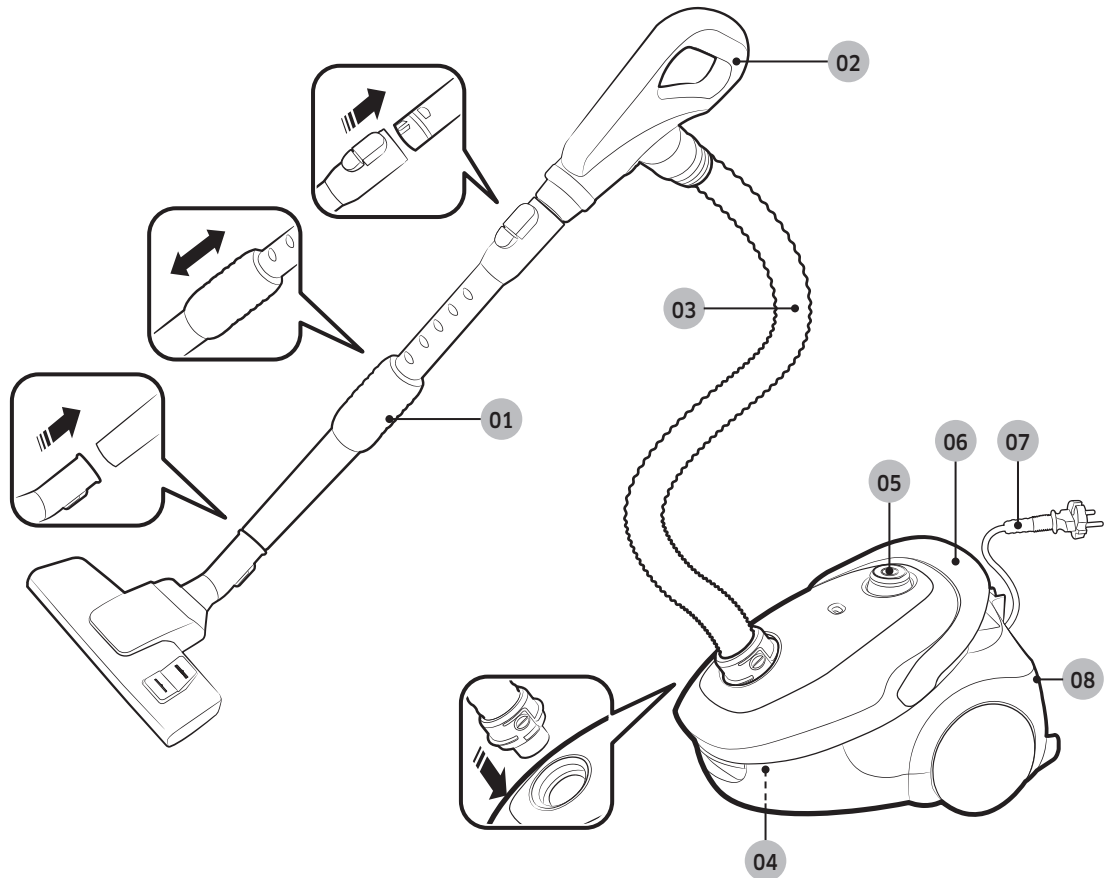
- Не використовуйте трубку не за призначенням.
 - Це може призвести до травмування користувача або пошкодження виробу.
- Якщо підняти кришку корпусу під час використання пирососа, активується захисний пристрій і може змінитися рівень робочого шуму.
 - Рівень робочого шуму може змінитись, якщо ви тримаєте кришку корпусу під час використання пирососа, однак кругла трубка на дні мішка для пилу запобігає випаданню пилу.
- Не витягайте кабель живлення повністю та притримуйте його однією рукою, коли змотуєте.
 - Якщо намагатися розмотати кабель живлення повністю, можна його пошкодити; якщо не притримувати кабель живлення під час змотування, його неконтрольований рух може травмувати людей або пошкодити предмети, які перебувають довкола.
- Якщо з пирососа лунають незвичні звуки, чути запах або йде дим, негайно вийміть штепсель із розетки та зверніться до спеціаліста центру обслуговування.
 - Існує небезпека займання чи ураження електричним струмом.
- Не використовуйте пиросос поблизу джерел тепла (наприклад, печей), займистих спреїв або інших легкозаймистих матеріалів.
 - Це може призвести до займання або деформування виробу.
- Чистьте мішок для пилу до його заповнення, щоб забезпечити вищу ефективність прибирання.

Чищення та обслуговування

- Від'єднайте пиросос від живлення, якщо він не використовуватиметься протягом тривалого часу.
 - Недотримання цієї інструкції може призвести до ураження електричним струмом або займання.

Назви частин

Дизайн виробу може різнитись залежно від моделі.



01 Трубка

02 Ручка

03 Шланг

04 Мішок для пилу

05 Кнопка живлення

06 Кнопка змотування кабелю/ручка для перенесення

07 Кабель живлення

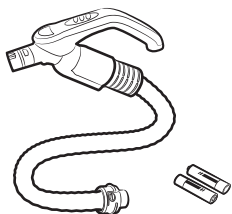
08 Вихідний фільтр

Приладдя

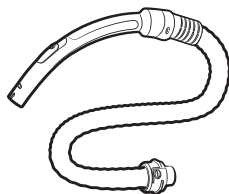
Приладдя може різнитись залежно від моделі виробу.



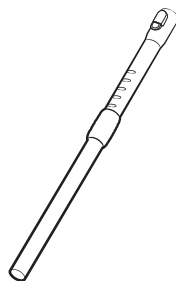
Шланг



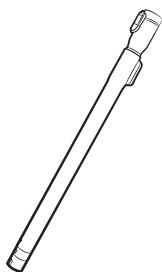
Шланг



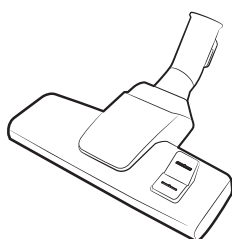
Шланг



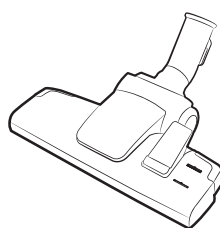
Трубка



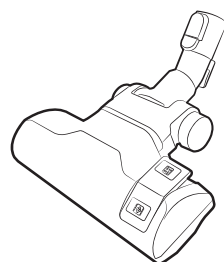
Трубка



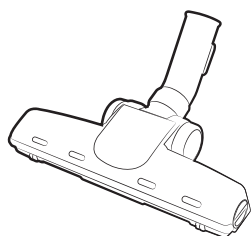
2-функціональна щітка



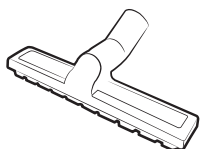
2-функціональна щітка



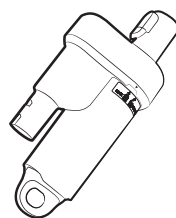
2-функціональна щітка



Щітка для прибирання за домашніми улюбленцями



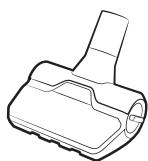
Щітка для веранди



Циклонний блок EzClean



Приладдя 2-в-1



Насадка для збирання шерсті/Міні-насадка для прибирання за домашніми улюбленцями



Вдосконалена щітка для прибирання за домашніми улюбленцями / Щітка для прибирання за домашніми улюбленцями



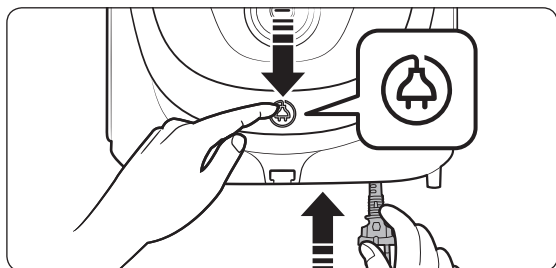
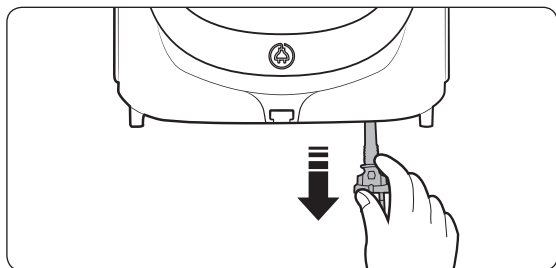
Посібник користувача

Використання пилососа

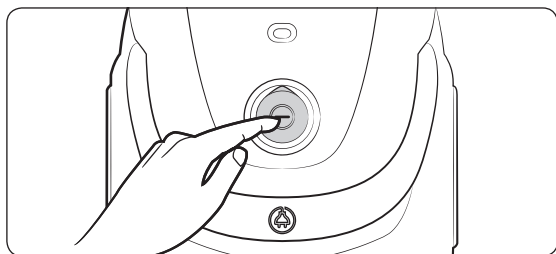
Регулятор сили всмоктування може різнитись залежно від моделі виробу.

Засоби керування на корпусі

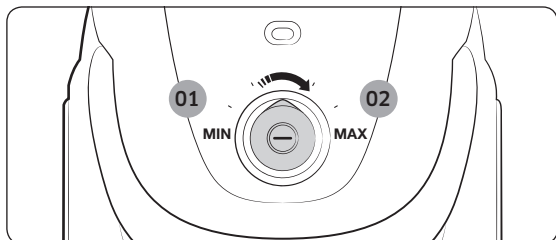
Кабель живлення



Увімкнення/вимкнення



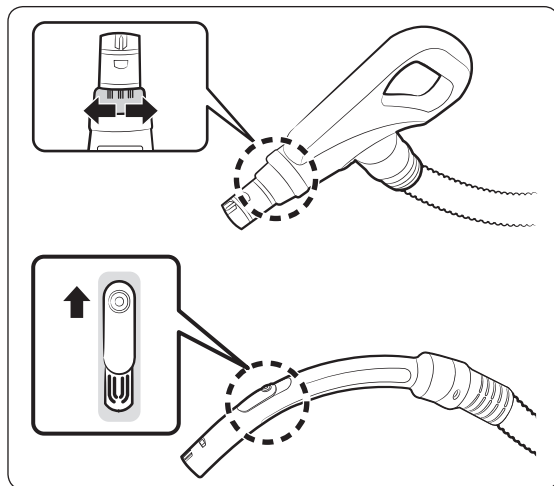
Всмоктування



01 Низька потужність

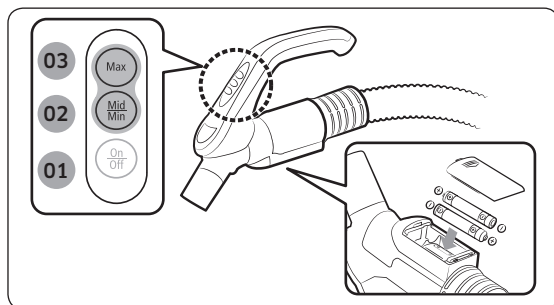
02 Висока потужність

Користування ручкою



ПРИМІТКА

- Щоб пропилососити тканини, зменшіть силу всмоктування, як показано на малюнку.
- Ручки не дозволяють регулювати силу всмоктування.

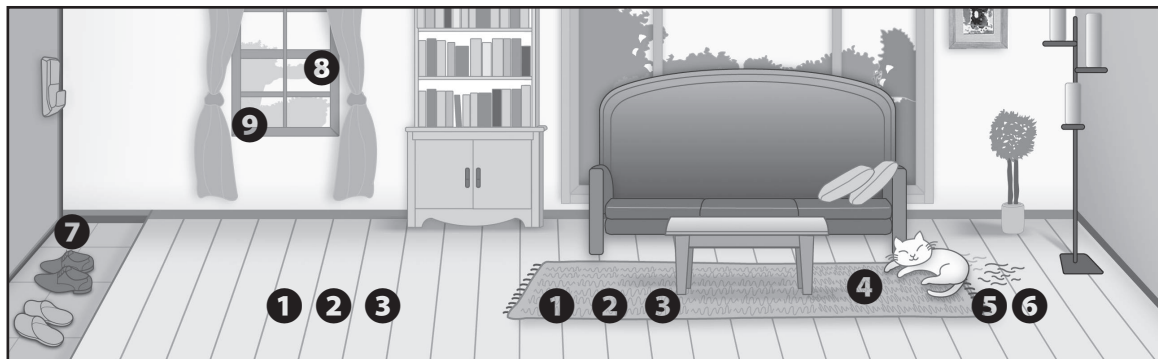


01 Увімкнення/вимкнення

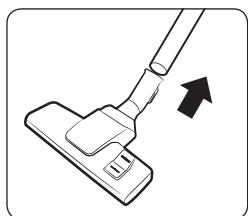
02 Мінімальна/середня сила всмоктування

03 Максимальна сила всмоктування

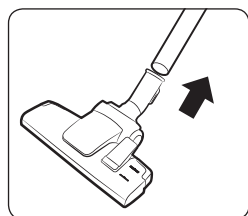
Використання щіток



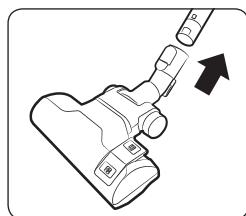
Де використовувати щітки





1 2-функціональна щітка

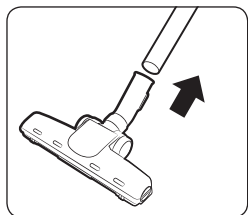


2 2-функціональна щітка

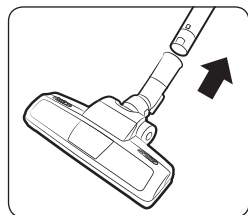


3 2-функціональна щітка

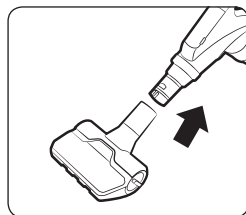
*  Підлога
 Килим



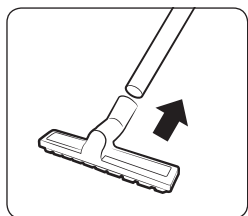
4 Щітка для прибирання за домашніми улюбленцями



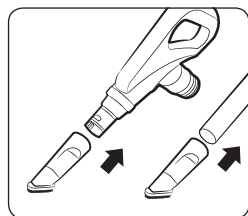
5 Вдосконалена щітка для прибирання за домашніми улюбленцями / Щітка для прибирання за домашніми улюбленцями



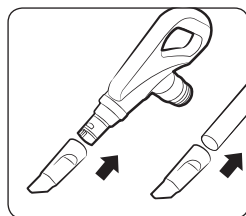
6 Насадка для збирання шерсті/Міні-насадка для прибирання за домашніми улюбленцями



7 Щітка для веранди



8 М'яка щітка

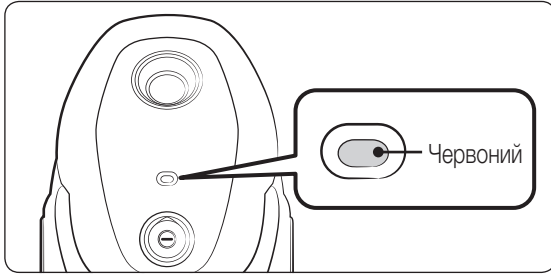


9 Насадка для щілин

Чищення та обслуговування

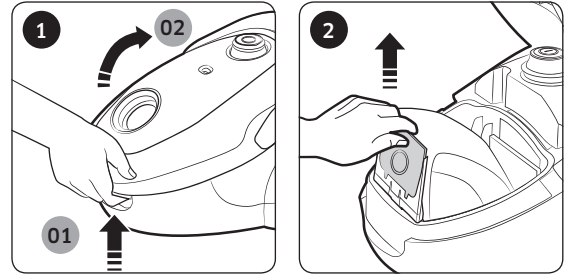
Від'єднайте пиросос від розетки, перш ніж чистити його.

Коли спорожнювати мішок для пилу

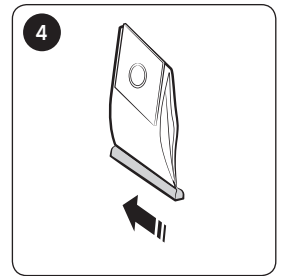
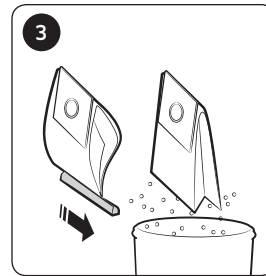
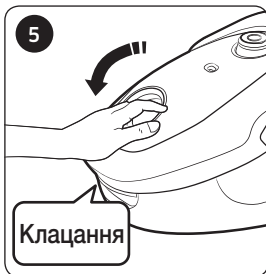
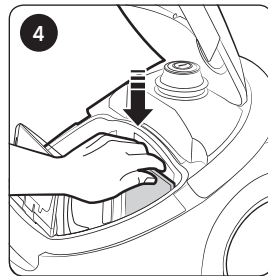
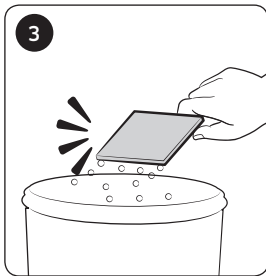
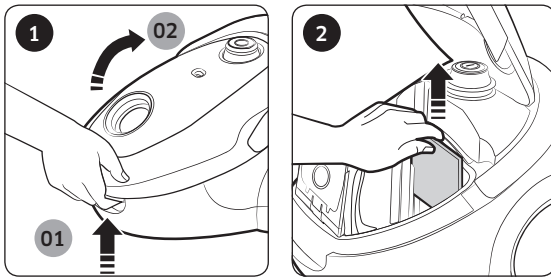


Чищення мішка для пилу

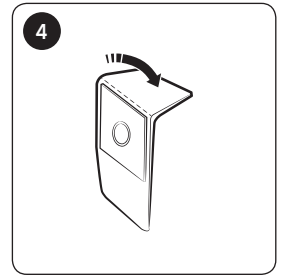
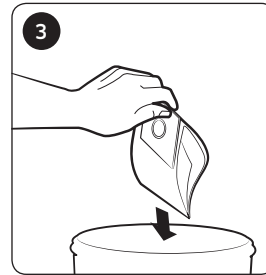
Чистьте чи замінійте мішок для пилу, якщо мішок повний.



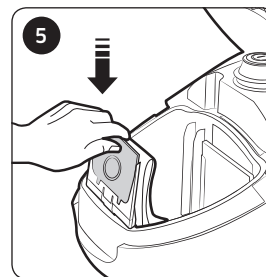
Чищення вхідного фільтра



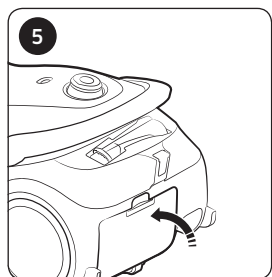
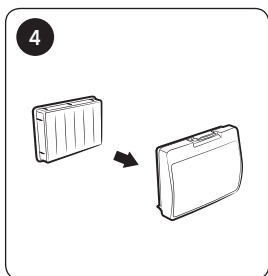
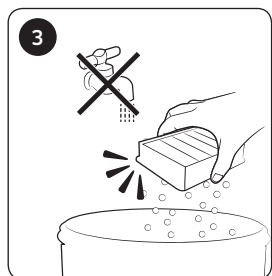
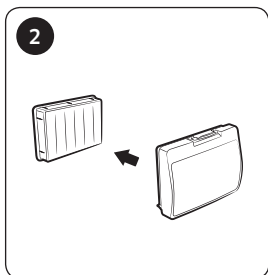
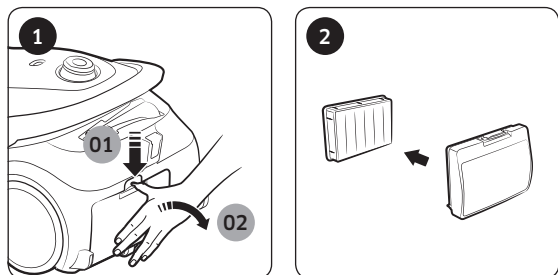
Мішок із тканини



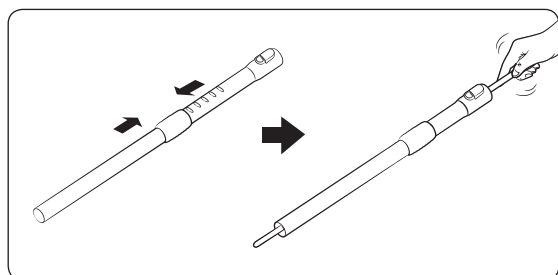
Мішок із паперу



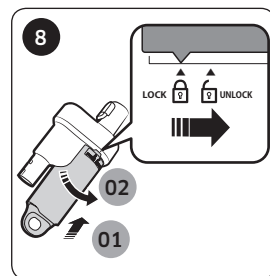
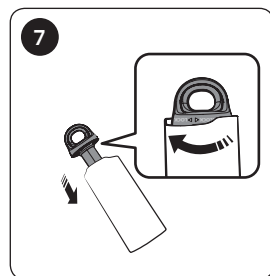
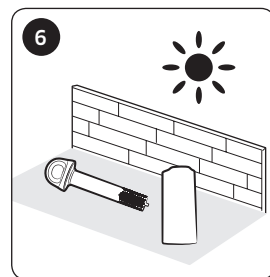
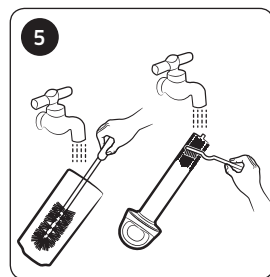
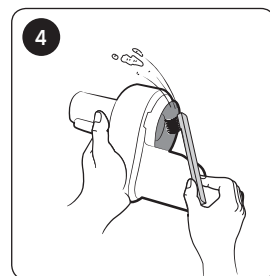
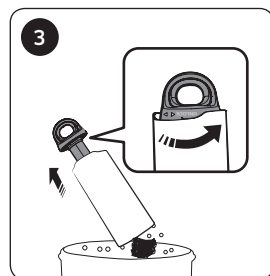
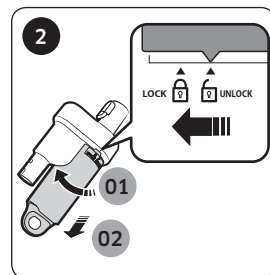
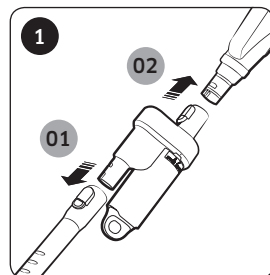
Чищення вихідного фільтра



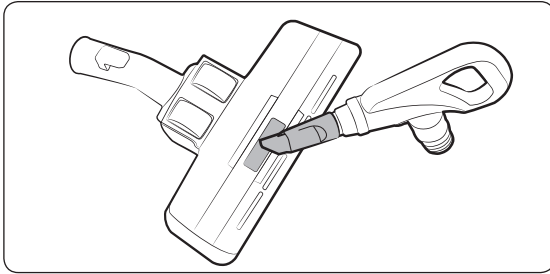
Чищення трубки



Чищення циклонного фільтра

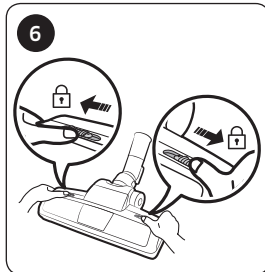
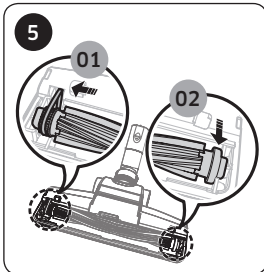
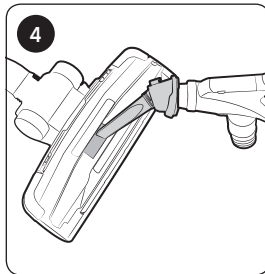
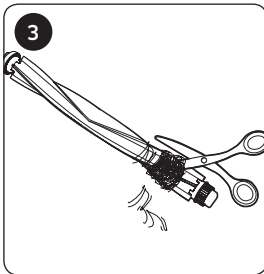
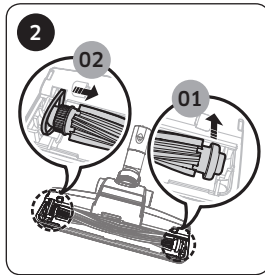
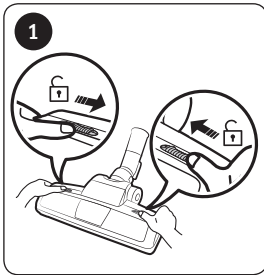


Чищення щітки

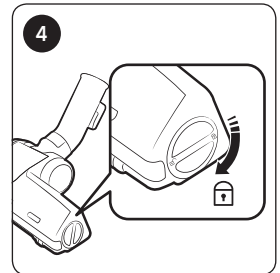
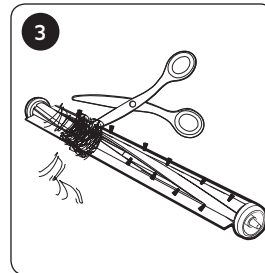
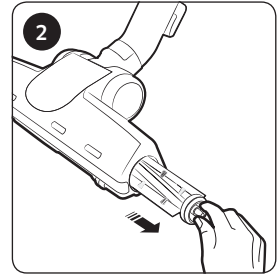
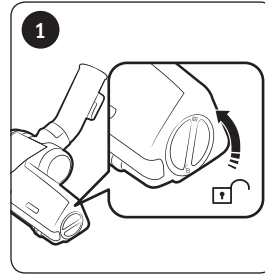


2-функціональна щітка

* Способи чищення [2-функціональна щітка] і [Щітка для веранди] однакові.

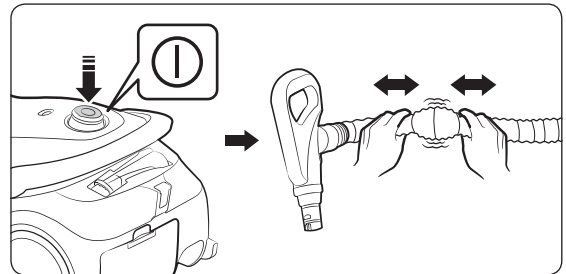


Вдосконалена щітка для прибирання за домашніми улюбленцями / Щітка для прибирання за домашніми улюбленцями

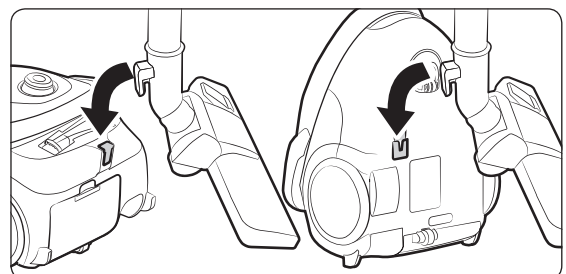


Щітка для прибирання за домашніми улюбленцями

Чищення шланга



Зберігання пилососа



Примітки і застереження

Експлуатація

ПРИМІТКА

- Залежно від моделі, функції виробу можуть різнитися.
- Якщо використовується м'яка щітка чи насадка для щілин, ви можете відчувати вібрацію від пилососа.
- Рівень робочого шуму може змінитись у разі спрацювання захисного пристрою, який запобігає вийманню мішка для пилу.
 - Кругла трубка на дні мішка для пилу запобігає випаданню пилу.
- Якщо пилосос не працює, потрібно замінити батареї. Якщо проблему вирішити не вдається, зверніться до уповноваженого торгового представника. Використовуйте 2 батареї типу AA.

УВАГА

- Коли від'єднуєте кабель живлення від розетки, тягніть за штепсель, а не за кабель.
- Слідкуйте, щоб не відкрити кришку корпусу натисненням кнопки під кришкою, коли переносите пилосос.
- Коли зберігаєте виріб, вставте насадку для підлоги у невеликий паз внизу корпусу.

Чищення та обслуговування

ПРИМІТКА

- Не мийте вихідний фільтр водою.
- Для підтримання максимальної продуктивності вихідного фільтра замініть його один раз на рік.
- Перевіряйте стан щітки, щоб не подряпати підлогу; замініть щітку, якщо вона зносилася.

- Фільтр для заміни можна придбати в місцевому центрі обслуговування компанії Samsung.
- Притримуйте кабель живлення, а тоді натискайте кнопку змотування кабелю, оскільки неконтрольований рух кабелю може спричинити травму.
- Якщо кабель живлення не змотується належним чином, витягніть його приблизно на 2–3 метри, а тоді знову натисніть кнопку змотування кабелю.
- Якщо сила всмоктування постійно помітно зменшується, почистьте вхідний фільтр, дотримуючись вказівок розділу «Чищення вхідного фільтра».

УВАГА

- Якщо сила всмоктування постійно помітно зменшується або пилосос перегрівається, почистьте вихідний фільтр.
- Сила всмоктування може помітно зменшитись через неправильне встановлення вхідного фільтра.
- Якщо ви не можете витягнути сторонні предмети зі шланга, зверніться в найближчий центр обслуговування.
- Зберігайте пилосос у затінку для запобігання його деформуванню чи знебарвленню.
- Заряджаючи батареї пилососа, дотримуйтеся вказівок нижче.
 - Не розбирайте і не перезаряджайте батареї.
 - Не нагрівайте батареї і не кидайте їх у вогонь.
 - Не змінюйте полярність (+), (-).
 - Утилізуйте батареї належним чином.

Усунення несправностей

Проблема	Що слід перевірити?
Не запускається мотор.	<ul style="list-style-type: none">• Перевірте кабель живлення, штепсель і розетку.
Поступово зменшується сила всмоктування.	<ul style="list-style-type: none">• Перевірте, чи не заблоковано отвори всмоктування, і усуньте перешкоди, якщо потрібно.• Перевірте фільтри і, якщо потрібно, почистьте їх, як описано в цьому посібнику.<ul style="list-style-type: none">- Якщо фільтри зносились, їх слід замінити на нові.
Кабель живлення не змотується повністю.	<ul style="list-style-type: none">• Витягніть кабель живлення на 2–3 м і натисніть кнопку змотування кабелю.
Корпус нагрівається.	<ul style="list-style-type: none">• Перевірте фільтри і почистьте їх відповідно до вказівок у цьому посібнику, якщо потрібно.
Статичний електричний розряд.	<ul style="list-style-type: none">• Зменште силу всмоктування.• Таке явище може спостерігатися, коли повітря у приміщенні дуже сухе. Провітріть приміщення, щоб вологість повітря стала нормальною.
Виріб зупиняється під час роботи.	<ul style="list-style-type: none">• Цей пилосос має спеціальний термостат, який захищає двигун від перегрівання. Якщо пилосос раптом вимикається, вимкніть перемикач і від'єднайте виріб від розетки. Визначте можливу причину перегрівання пилососа: повний мішок для пилу, заблокований шланг або фільтр. Якщо причина у вищезгаданому, усуньте проблему і зачекайте принаймні 30 хвилин, перш ніж знову використовувати пилосос.

Довідковий аркуш технічних даних

[українська]

Згідно з Регламентом комісії (ЄС) № 665/2013 та № 666/2013

A	Постачальник	Samsung Electronics Co., Ltd.	
B	Модель	SC20M25****	SC07M25****
C	Клас раціонального споживання електроенергії	D	A
D	Річне споживання електроенергії (кВт/год./рік)	88,0	28,0
E	Клас ефективності чищення килимів	F	D
F	Клас ефективності чищення твердої підлоги	F	A
G	Клас повторних викидів пилу	B	A
H	Рівень акустичної потужності (дБА)	85	79
I	Номінальна вхідна потужність (Вт)	1800	700
J	Тип	Пилосос загального призначення	

- 1 Орієнтовне річне споживання електроенергії (кВт/год. на рік), на основі 50 чищень. Фактичне річне споживання електроенергії залежатиме від способу використання пристрою.я устроїства.
- 2 Вимірювання споживання електроенергії та ефективності ґрунтуються на методах, наведених у EN 60312 - 1 та EN 60704.

Виробник:

Самсунг Електронікс Ко., Лтд, (Метан-донг) 129, Самсунг-ро, Енгтонг-гу, м. Сувон, Кьонгі-до, Республіка Корея

Адреса потужностей виробництва:

«Самсунг Електронікс ХСМС СЕ»

Лот І-11, Д2 Роуд, Сайгон Хай-Тек Парк, Танг Нон Фу Б Уард, Дістрікт 9, Хошимін Сіті, В'єтнам

Країна виробництва:

В'єтнам

Імпортер в Україні:

ТОВ «Самсунг Електронікс Україна Компані», 01032, м. Київ, вул. Л. Толстого, 57

SAMSUNG

Якщо у Вас виникнуть запитання чи коментарі відносно продукції компанії Samsung, будь ласка телефонуйте в Інформаційний центр компанії Samsung.

Країна	Дзвоніть	Або перегляньте сторінку в інтернеті
UKRAINE	0-800-502-000	www.samsung.com/ua/support (Ukrainian)
MOLDOVA	+373-22-667-400	www.samsung.com/support



DJ68-00759M-03