

Пилосос

Посібник користувача

Серія SC18M31**** / SC07M31****

- Перш ніж користуватися виробом, уважно прочитайте інструкції.
- Лише для використання у приміщенні.



SAMSUNG

Зміст

ПІДГОТОВКА

Інформація з техніки безпеки	3
Важливі вказівки з техніки безпеки	4

ВСТАНОВЛЕННЯ

Назви частин	10
Приладдя	11

ВИКОРИСТАННЯ

Використання пирососа	12
Засоби керування на корпусі	12
Користування ручкою	12
Використання щіток	13

ОБСЛУГОВУВАННЯ

Чищення та обслуговування	14
Коли спорожнювати контейнер для пилу	14
Чищення контейнера для пилу	14
Чищення фільтра пилу	15
Чищення вихідного фільтра	15
Чищення трубки	15
Чищення щітки	16
Чищення шланга	16
Зберігання пирососа	16

ДОДАТКИ

Примітки і застереження	17
Експлуатація	17
Чищення та обслуговування	17
Усунення несправностей	19
Довідковий аркуш технічних даних	20

Інформація з техніки безпеки

- Перш ніж користуватися виробом, уважно прочитайте цей посібник і збережіть його для довідки.
- Оскільки подані далі вказівки з експлуатації стосуються різних моделей, характеристики саме вашого пилососа можуть дещо відрізнятися від наведених у посібнику.

Використовувані символи уваги/попередження

ПОПЕРЕДЖЕННЯ

Вказує на небезпеку для життя або ризик важкої травми.

УВАГА

Вказує на ризик травмування користувача або пошкодження майна.

Інші використовувані символи

ПРИМІТКА

Вказує на те, що текст нижче містить важливу додаткову інформацію.

Важливі вказівки з техніки безпеки

Користуючись електропристроями, дотримуйтеся основних правил техніки безпеки; найважливіші з них перелічені нижче.

ПОПЕРЕДЖЕННЯ

Цей пилосос призначено лише для побутового використання.

Не використовуйте цей пилосос для прибирання будівельних відходів або сміття, чорнил лазерного принтера. Регулярно очищуйте фільтри, щоб уникнути скупчення в них дрібного пилу.

Не збирайте пилососом значні об'єми порошку для чистки килимів, засобів для надання свіжості, пудри та дрібнодисперсного пилу на кшталт борошна. Завжди очищуйте пилосос і фільтри після збирання подібних речовин. Не використовуйте пилосос, якщо фільтри або пилосос від'єднано. Не використовуйте зношені, деформовані або пошкоджені фільтри. Завжди встановлюйте фільтр у правильне положення, як показано у цьому посібнику.

Недотримання цих вимог може призвести до пошкодження внутрішніх деталей та анулювання гарантії.

Не викручуйте мікрофільтр після його прання. Це може призвести до деформації або пошкодження фільтра. Якщо фільтр деформовано або пошкоджено, замініть його. (пошкоджений фільтр може бути причиною попадання пилу або твердого сміття до мотора).

Вставте фільтр належним чином: так, щоб між фільтром і кришкою фільтру не було зазору (пошкоджений фільтр може бути причиною попадання пилу або твердого сміття до мотора).

Загальні вказівки

- Уважно прочитайте всі інструкції. Перш ніж увімкнути вириб, перевірте, чи напруга в мережі відповідає тій, що зазначена на табличці з технічними даними, розташованій на нижній частині пилососа.

- Цей виріб не призначений для використання особами (включаючи дітей) з обмеженими фізичними, сенсорними чи розумовими можливостями або особами, які не мають достатнього досвіду чи знань, якщо вони перебувають без нагляду відповідальної за їхню безпеку особи або не навчені безпечно користуватися виробом. Не дозволяйте дітям чистити та обслуговувати виріб без нагляду.
- Наглядайте за малими дітьми, щоб вони не гралися виробом. Не залишайте пиросос увімкненим без нагляду.

Відомості щодо живлення

- Перш ніж від'єднати пиросос від розетки, вимкніть його за допомогою перемикача на корпусі. Перш ніж спорожнювати контейнер для пилу, вийміть штепсель із розетки. Щоб не пошкодити кабель живлення, від'єднуючи його від розетки, тягніть за штепсель, а не за кабель.
- Перед чищенням або обслуговуванням виробу виймайте штепсель із розетки.
- Використовувати подовжувач не рекомендовано.
- Намагайтеся уникати ризику ураження електричним струмом або займання.
 - Будьте обережні, щоб не пошкодити кабель живлення.
 - Не тягніть кабель живлення надто сильно і не торкайтеся штепселя мокрими руками.
 - Не використовуйте інше джерело живлення, аніж те, яке відповідає державним нормам напруги, і не використовуйте розетку з розгалужувачем для одночасного постачання живлення до кількох пристроїв.
 - Не залишайте кабель живлення на підлозі без потреби.
 - Не використовуйте пошкоджений штепсель чи кабель живлення або не прикріплену належним чином розетку.
 - Вимкніть живлення, перш ніж вставляти штепсель у розетку чи виймати його. Тримайте штепсель так, щоб ваші пальці не торкалися контактів.
 - Не розбирайте пиросос і не змінюйте його конструкцію. Якщо кабель живлення пошкоджений, зверніться до виробника чи у центр обслуговування, щоб його замінив кваліфікований спеціаліст.
 - Втирайте пил та інші сторонні часточки з контактів штепселя.

- Від'єднуйте пилосос від розетки, якщо не користуєтеся ним. Перш ніж від'єднати пилосос від розетки, вимкніть його за допомогою перемикача живлення.
- Якщо кабель живлення пошкоджено, задля уникнення небезпеки його має замінити виробник, працівник служби обслуговування чи кваліфікований спеціаліст.

Експлуатація

- Не переносьте пилосос, тримаючи його за шланг. Щоб підняти або перенести пилосос, використовуйте ручку на пилососі.
- Від'єднуйте пилосос від розетки, якщо не користуєтеся ним. Перш ніж від'єднати пилосос від розетки, вимкніть його за допомогою перемикача живлення.
- Не використовуйте пристрій надворі або на вологих килимах чи іншій вологій поверхні.
- Цей виріб призначений для використання виключно в приміщенні; не використовуйте його на вулиці.
 - Це може призвести до несправності чи пошкодження виробу.
 - * Прибирання на вулиці: каміння, цемент
 - * У більярдних: порошок з крейди
 - * Асептична кімната лікарні
- Не використовуйте пилосос для всмоктування рідин (наприклад, води), лез, шпильок чи вугілля.
 - Це може призвести до несправності чи пошкодження виробу.
- Не дозволяйте дітям торкатися пилососа, коли він увімкнений.
 - Діти можуть отримати опіки від нагрітого корпусу пилососа.
- Не ставайте на корпус виробу і не вдаряйте по ньому.
 - Це може призвести до травмування користувача або пошкодження виробу.
- Не використовуйте пилосос для збирання сірників, гарячого попелу або недопалків. Зберігайте пилосос подалі від печей та інших джерел тепла. Під дією тепла пластмасові частини виробу можуть деформуватись або втратити колір.

-
- Не підбирайте тверді та гострі предмети, оскільки ними можна пошкодити елементи пилососа.
 - Не блокуйте всмоктувальні або випускні отвори.
 - Не використовуйте пилосос без встановлених контейнера для пилу та фільтрів.
 - Не використовуйте зношені, деформовані чи пошкоджені фільтри і встановлюйте фільтр належним чином.
 - В іншому випадку пил і сміття можуть потрапити у двигун.
 - Якщо стався витік будь-якого газу чи використовувався займистий спрей, наприклад для усунення пилу, не торкайтеся розетки і відкрийте вікна, щоб провітрити приміщення.
 - Недотримання цієї вимоги може призвести до вибуху чи пожежі.
 - Не використовуйте цей пилосос для прибирання будівельних відходів і сміття, тонера лазерного принтера. Регулярно чистьте фільтри, щоб у них не накопичувався дрібний пил.
 - Засоби для сухого чищення килимів або освіжувачі, порошки і дрібний пил, як-от борошно, можна пилювати лише в дуже невеликих кількостях.
 - Будьте дуже уважні під час прибирання на сходах.
 - Не використовуйте пилосос для всмоктування води.
 - Не занурюйте пилосос у воду, щоб помити його.
 - Регулярно перевіряйте корпус пилососа; не використовуйте пилосос, якщо корпус пошкоджений.
 - Тримайте вилку кабелю, коли змотуєте кабель на катушку. Слідкуйте, щоб вилка не вдарила об предмети під час змотування кабелю.

Чищення та обслуговування

- Не піднімайте і не переносьте пиросос, коли щітка перебуває у пазі для зберігання.
- Ніколи не викручуйте фільтр пилу після миття.
 - Таким чином фільтр можна пошкодити чи деформувати.
- Для чищення корпусу використовуйте суху тканину або рушник і обов'язково від'єднуйте пиросос від розетки, перш ніж чистити його. Не розпилюйте воду безпосередньо на пиросос і не використовуйте для чищення леткі речовини (наприклад, бензин, розчинник чи спирт) або займісті спреї (наприклад, засіб для усунення пилу).
 - Якщо вода чи інша рідина потрапила у виріб і спричинила його несправність, вимкніть пиросос, вийміть штепсель із розетки та проконсультуйтеся зі спеціалістом центру обслуговування.
- Не використовуйте лужні або промислові засоби для миття, освіжувачі повітря або (оцтові) кислоти для чищення частин пирососа, які можна мити. (Перегляньте наведену нижче таблицю).
 - Вони можуть спричинити пошкодження, деформування чи зміну кольору пластмасових частин.

Частини пирососа, які можна мити		Корпус контейнера для пилу, фільтр пилу
Дозволені засоби для миття	Нейтральний засіб для миття	Кухонний засіб для миття
Заборонені засоби для миття	Лужні засоби для миття	Відбілювачі, засоби від цвілі тощо
	Засоби для миття на основі кислоти	Керосин, емульгатор тощо
	Промислові засоби для миття	NV-I, PB-I, Opti, спирт, ацетон, бензин, розчинник тощо
	Освіжувачі повітря	Освіжувачі повітря (спреї)
	Олія	Олія на тваринній чи рослинній основі
Інше	Харчова оцтова кислота, оцет, крижана оцтова кислота тощо	

- Не ставайте на шланг. Не ставте на шланг важкі предмети.

УВАГА

Експлуатація

- Не використовуйте трубку не за призначенням.
 - Це може призвести до травмування користувача або пошкодження виробу.
- Не витягайте кабель живлення повністю та притримуйте його однією рукою, коли змотуєте.
 - Якщо намагатися розмотати кабель живлення повністю, можна його пошкодити; якщо не притримувати кабель живлення під час змотування, його неконтрольований рух може травмувати людей або пошкодити предмети, які перебувають довкола.
- Якщо з пилососа лунають незвичні звуки, чути запах або йде дим, негайно вийміть штепсель із розетки та зверніться до спеціаліста центру обслуговування.
 - Існує небезпека займання чи ураження електричним струмом.
- Не використовуйте пилосос поблизу джерел тепла (наприклад, печей), займистих спреїв або інших легкозаймистих матеріалів.
 - Це може призвести до займання або деформування виробу.
- Чистьте контейнер для пилу до його заповнення, щоб забезпечити вищу ефективність прибирання.

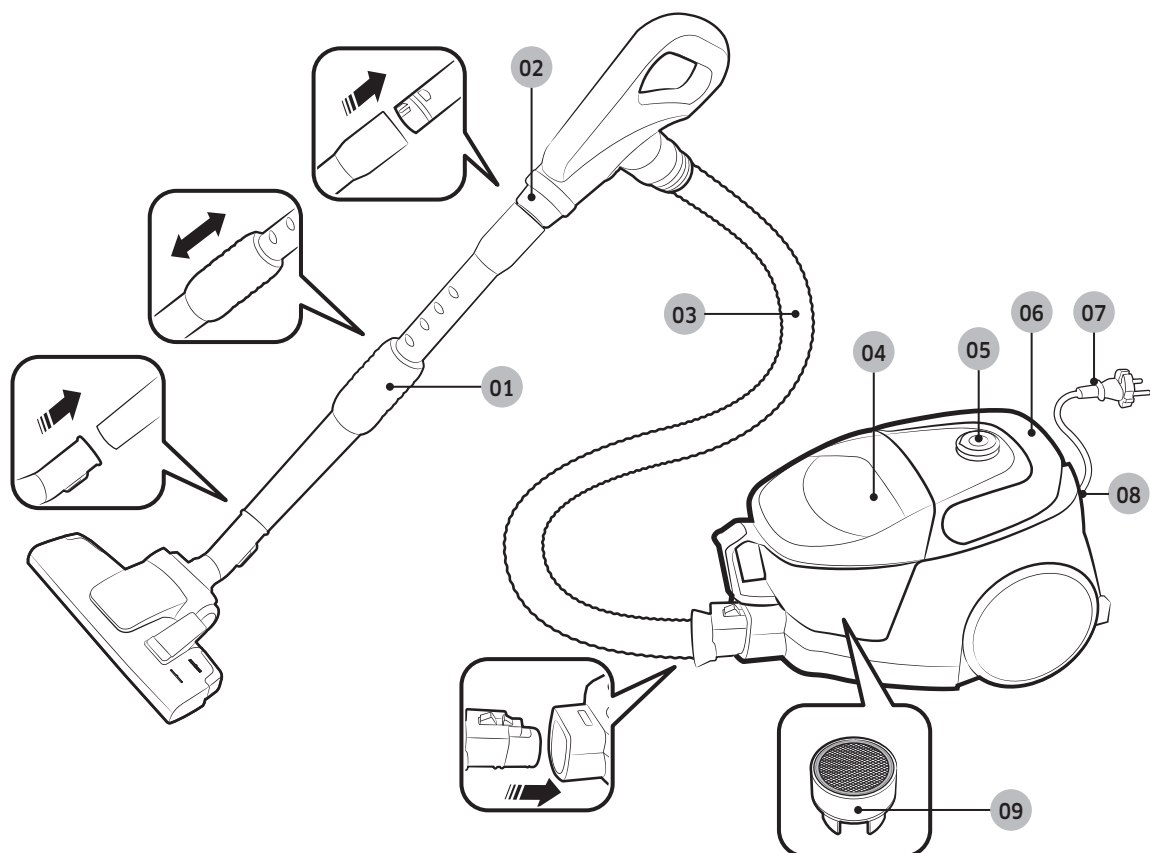
Чищення та обслуговування

- Від'єднайте пилосос від живлення, якщо він не використовуватиметься протягом тривалого часу.
 - Недотримання цієї інструкції може призвести до ураження електричним струмом або займання.

Назви частин

Дизайн виробу може різнитись залежно від моделі.

ВСТАНОВЛЕННЯ



01 Трубка

02 Ручка

03 Шланг

04 Контейнер для пилу

05 Кнопка живлення

06 Кнопка змотування кабелю/ручка для перенесення

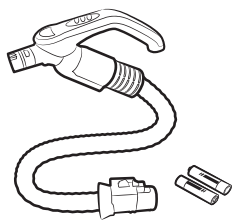
07 Кабель живлення

08 Вихідний фільтр

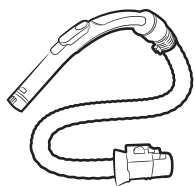
09 Турбонасадка для шерсті (циклонна сила)

Приладдя

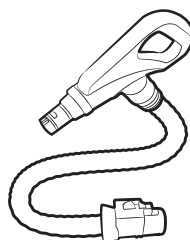
Приладдя може різнитись залежно від моделі виробу.



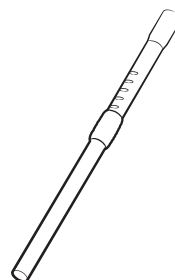
Шланг



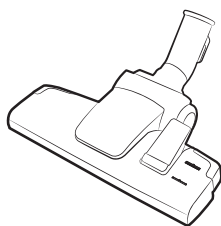
Шланг



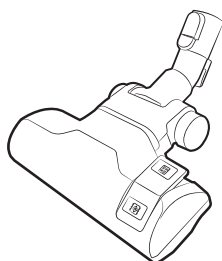
Шланг



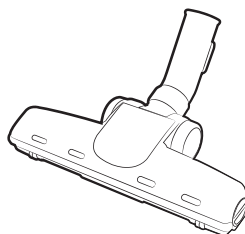
Трубка



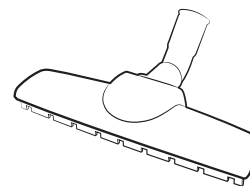
2-функціональна щітка



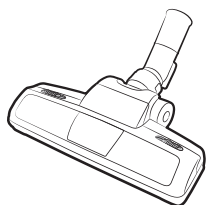
2-функціональна щітка



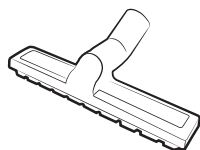
Щітка для прибирання за домашніми улюбленцями



Насадка для паркету



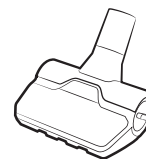
Вдосконалена щітка для прибирання за домашніми улюбленцями / Щітка для прибирання за домашніми улюбленцями



Щітка для веранди



Приладдя 2-в-1



Насадка для збирання шерсті/ Міні-насадка для прибирання за домашніми улюбленцями



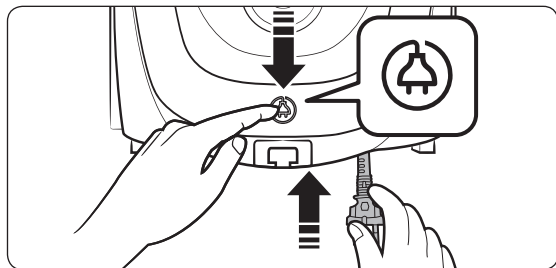
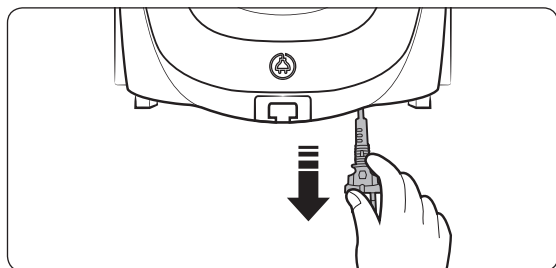
Посібник користувача

Використання пилососа

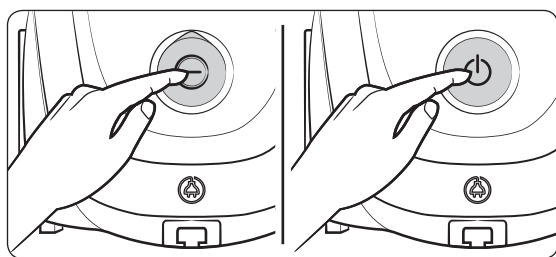
Регулятор сили всмоктування може відрізнитись залежно від моделі виробу.

Засоби керування на корпусі

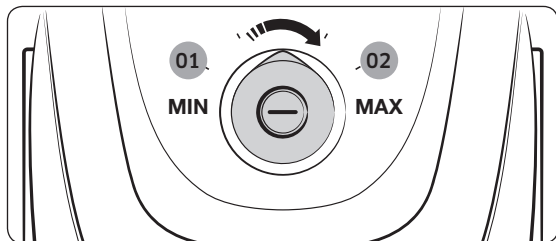
Кабель живлення



Увімкнення/вимкнення



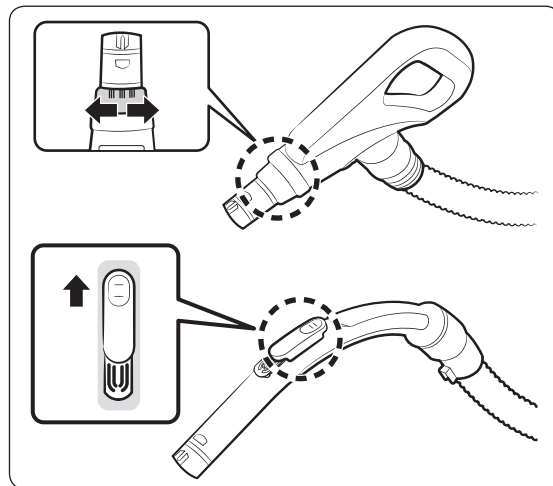
Регулювання сили всмоктування



01 Низька сила всмоктування

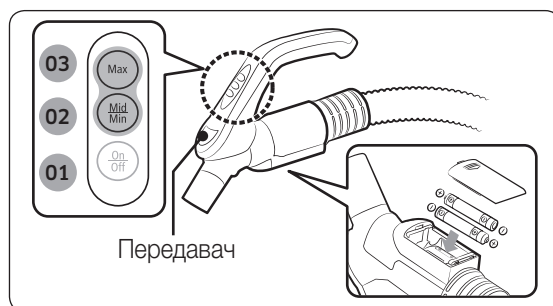
02 Висока сила всмоктування

Користування ручкою



ПРИМІТКА

- Щоб пропилососити тканини, зменшіть силу всмоктування, як показано на малюнку.
- Ручки не дозволяють регулювати силу всмоктування.



01 Увімкнення/вимкнення

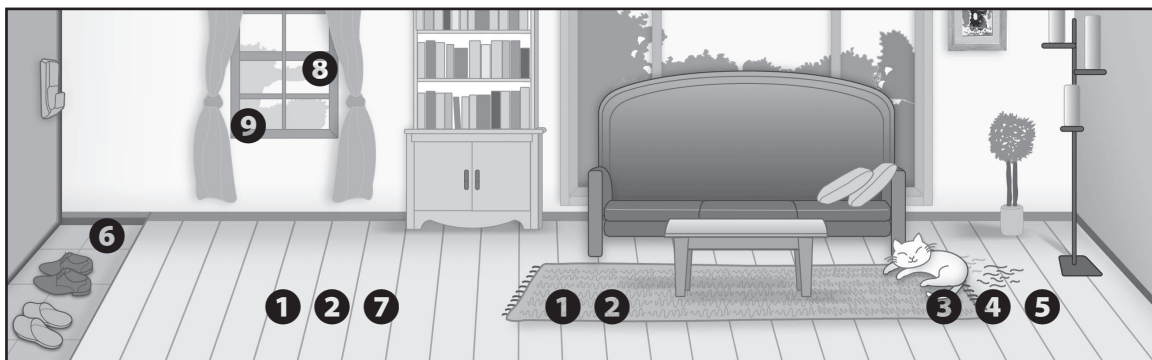
02 Мінімальна/середня сила всмоктування

03 Максимальна сила всмоктування

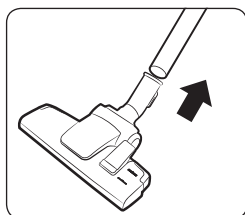
ПРИМІТКА

- Не закривайте передавач рукою. Якщо передавач заблокований, виріб не буде працювати.

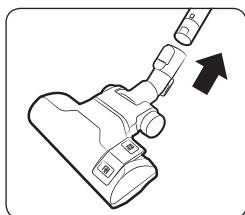
Використання щіток



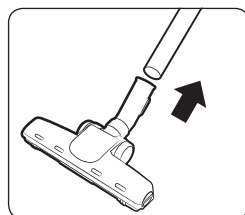
Де використовувати щітки



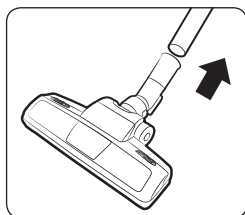
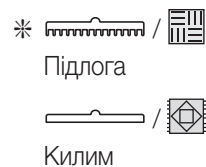
1 2-функціональна щітка



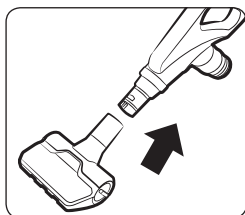
2 2-функціональна щітка



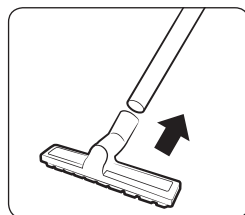
3 Щітка для прибирання за домашніми улюбленцями



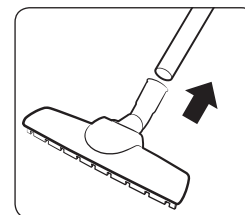
4 Вдосконалена щітка для прибирання за домашніми улюбленцями / Щітка для прибирання за домашніми улюбленцями



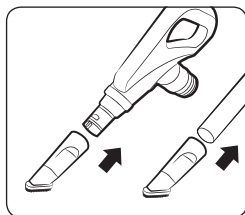
5 Насадка для збирання шерсті/ Міні-насадка для прибирання за домашніми улюбленцями



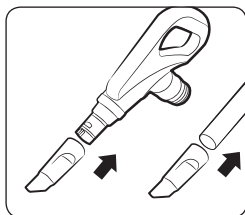
6 Щітка для веранди



7 Насадка для паркету



8 М'яка щітка

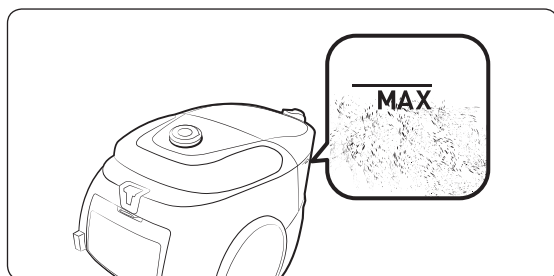


9 Насадка для щілин

Чищення та обслуговування

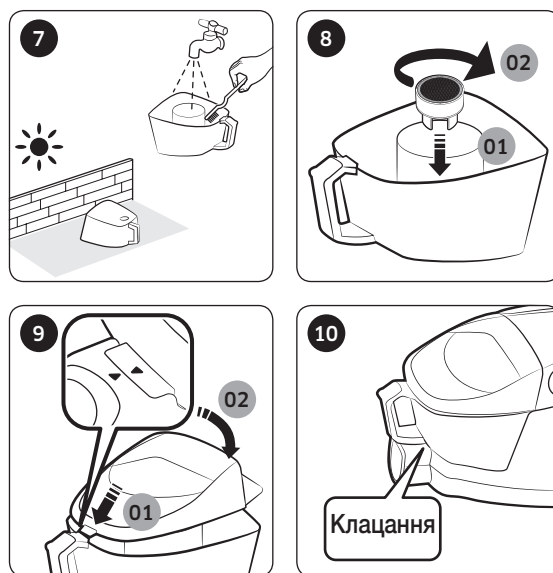
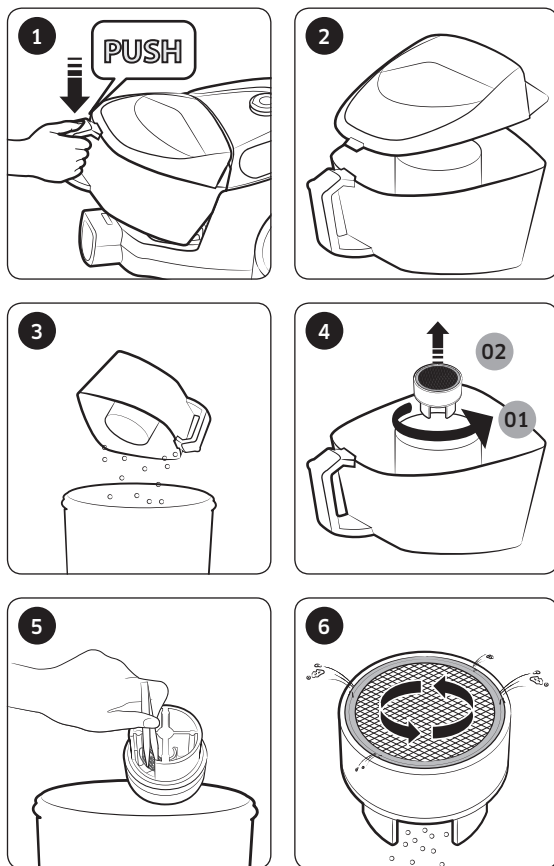
Від'єднайте пилосос від розетки, перш ніж чистити його.

Коли спорожнювати контейнер для пилу



Чищення контейнера для пилу

Чистьте чи замінійте контейнер для пилу, якщо він повний.



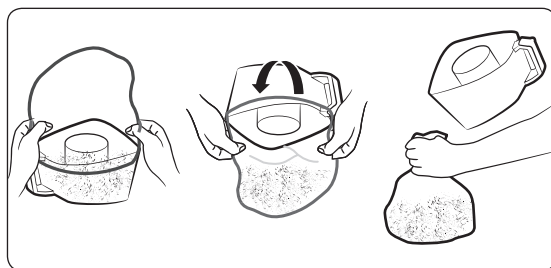
* Турбонасадка для шерсті (циклонна сила)

- Базується на даних внутрішнього випробування. Випробовано на турбовентиляторі з використанням суміші волосся та шерсті тварин на підлозі.

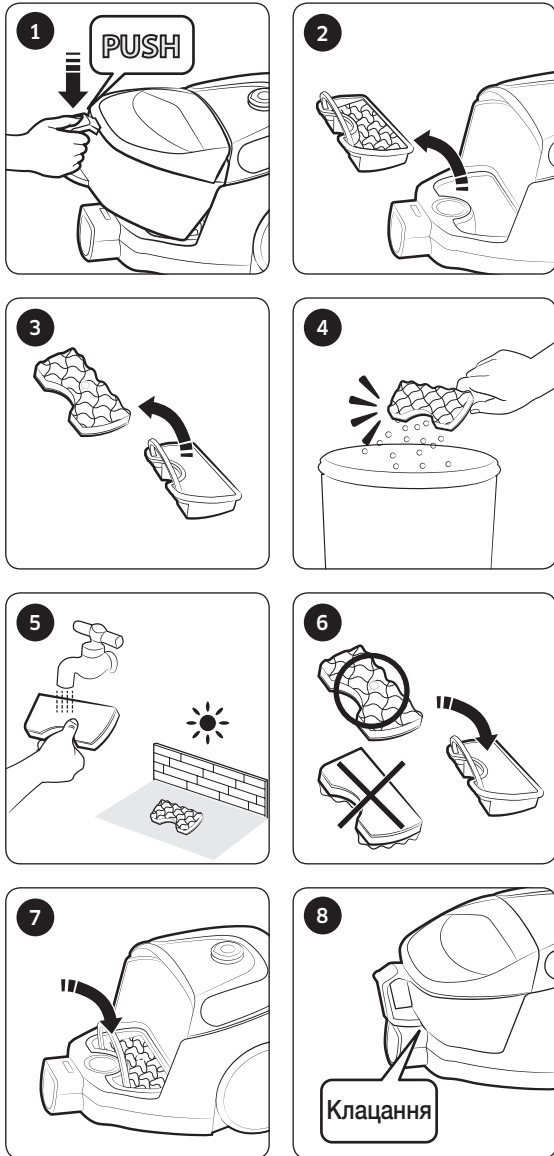
⚠ УВАГА

- Якщо для чищення потрібне додаткове приладдя, будьте обережні, щоб не пошкодити сітку.

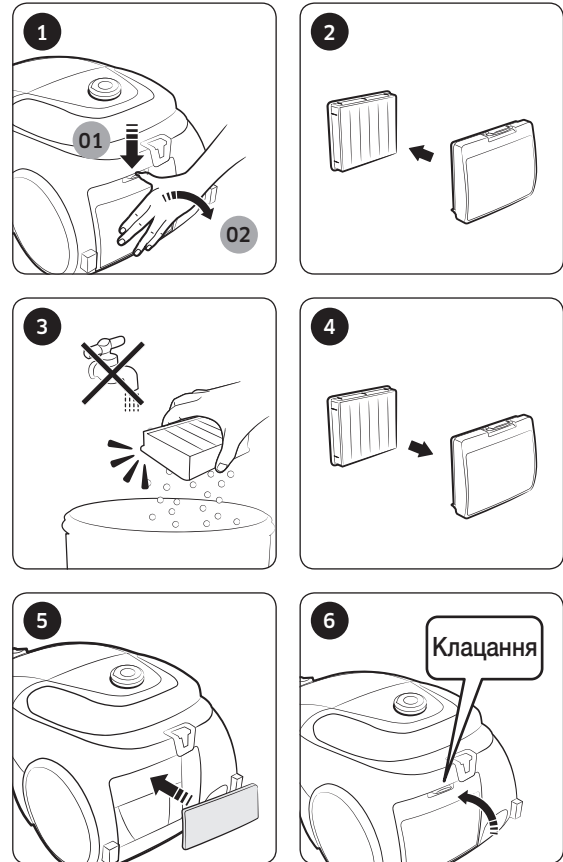
Як легко спорожнити контейнер для пилу



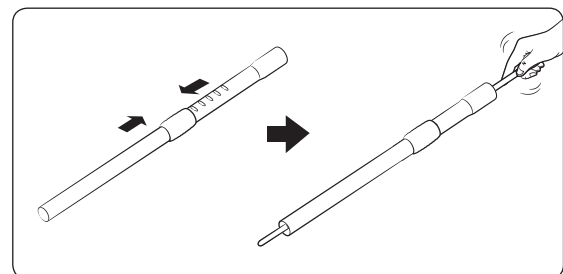
Чищення фільтра пилю



Чищення вихідного фільтра

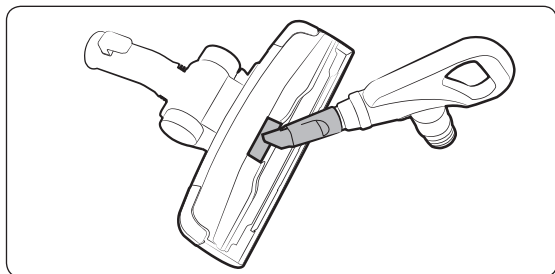


Чищення трубки



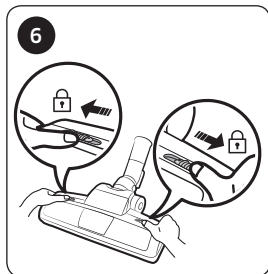
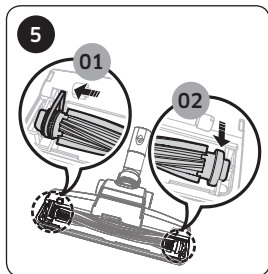
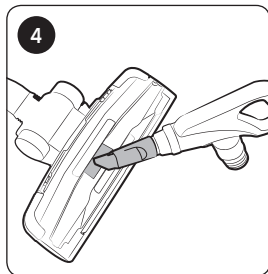
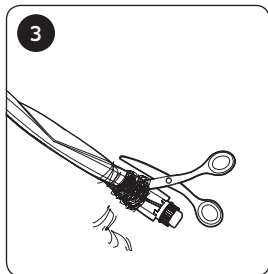
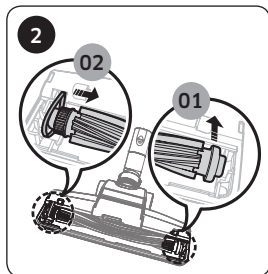
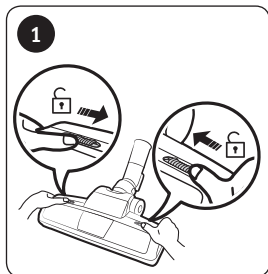
ОБСЛУГОВУВАННЯ

Чищення щітки



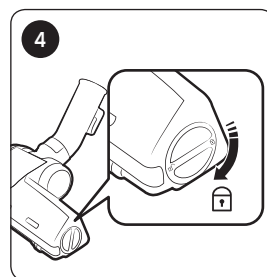
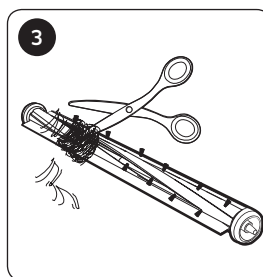
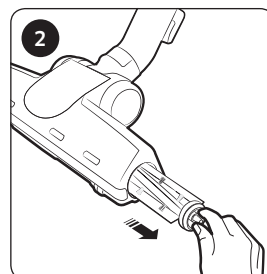
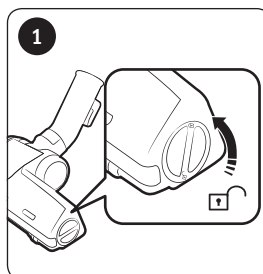
2-функціональна щітка

* Способи чищення [2-функціональна щітка], [Насадка для паркету], [Насадка для збирання шерсті/Міні-насадка для прибирання за домашніми улюбленцями] і [Щітка для веранди] однакові.



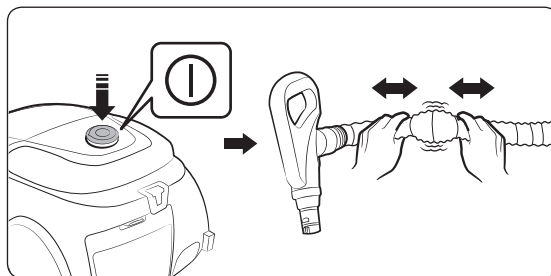
Вдосконалена щітка для прибирання за домашніми улюбленцями / Щітка для прибирання за домашніми улюбленцями

16 Українська

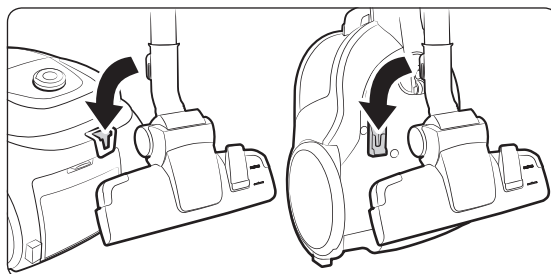


Щітка для прибирання за домашніми улюбленцями

Чищення шланга



Зберігання пилососа



Примітки і застереження

Експлуатація

ПРИМІТКА

- Залежно від моделі, функції виробу можуть різнитися.
- Якщо засоби керування на ручці не працюють, пирососом можна керувати за допомогою кнопки [живлення] на корпусі пристрою.
- Якщо використовується м'яка щітка чи насадка для щілин, ви можете відчувати вібрацію від пирососа.
- Якщо пиросос не працює, потрібно замінити батареї. Якщо проблему вирішити не вдається, зверніться до уповноваженого торгового представника. Використовуйте 2 батареї типу AA.

УВАГА

- Коли від'єднуєте кабель живлення від розетки, тягніть за штепсель, а не за кабель.
- Не натискайте кнопку ручки контейнера для пилу, коли переносите пиросос.
- Коли зберігаєте виріб, вставте насадку для підлоги у невеликий паз внизу корпусу.

Чищення та обслуговування

ПРИМІТКА

- Щоб почистити фільтр пилу, додайте нейтральний засіб для миття у теплу воду й замочіть фільтр на 30 хвилин, перш ніж мити його.
- Не мийте вихідний фільтр водою.
- Для підтримання максимальної продуктивності вихідного фільтра замініть його один раз на рік.
- Перевіряйте стан щітки, щоб не подряпати підлогу; замініть щітку, якщо вона зносилася.
- Фільтр для заміни можна придбати в місцевому центрі обслуговування компанії Samsung.
- Притримуйте кабель живлення, а тоді натискайте кнопку змотування кабелю, оскільки неконтрольований рух кабелю може спричинити травму.
- Якщо кабель живлення не змотується належним чином, витягніть його приблизно на 2–3 метри, а тоді знову натисніть кнопку змотування кабелю.
- Щоб спорожнити і почистити контейнер для пилу, сполосніть його в холодній воді.
- Якщо сила всмоктування постійно помітно зменшується, почистьте фільтр пилу, дотримуючись вказівок розділу «Чищення фільтра пилу».

 **УВАГА**

- Перш ніж встановлювати фільтр пилу назад у пиросос, перевірте, чи він повністю висох.
 - Фільтр має сохнути близько 12 годин.
- Щоб фільтр пилу не деформувався чи не змінив колір, сушіть його в тіні, а не на сонці.
- Якщо сила всмоктування постійно помітно зменшується або пиросос перегрівається, почистьте вихідний фільтр.
- Сила всмоктування може помітно зменшитись через неправильне встановлення фільтра пилу.
- Якщо ви не можете витягнути сторонні предмети зі шланга, зверніться в найближчий центр обслуговування.
- Зберігайте пиросос у затінку для запобігання його деформуванню чи знебарвленню.
- Заряджаючи батареї пирососа, дотримуйтеся вказівок нижче.
 - Не розбирайте і не перезаряджайте батареї.
 - Не нагрівайте батареї і не кидайте їх у вогонь.
 - Не змінюйте полярність (+), (-).
 - Утилізуйте батареї належним чином.

Усунення несправностей

Проблема	Що слід перевірити?
Не запускається мотор.	<ul style="list-style-type: none">• Перевірте кабель живлення, штепсель і розетку.
Поступово зменшується сила всмоктування.	<ul style="list-style-type: none">• Перевірте, чи не заблоковано отвори всмоктування, і усуньте перешкоди, якщо потрібно.• Перевірте фільтри і, якщо потрібно, почистьте їх, як описано в цьому посібнику.<ul style="list-style-type: none">- Якщо фільтри зносились, їх слід замінити на нові.
Кабель живлення не змотується повністю.	<ul style="list-style-type: none">• Витягніть кабель живлення на 2–3 м і натисніть кнопку змотування кабелю.
Корпус нагрівається.	<ul style="list-style-type: none">• Перевірте фільтри і почистьте їх відповідно до вказівок у цьому посібнику, якщо потрібно.
Статичний електричний розряд.	<ul style="list-style-type: none">• Зменште силу всмоктування.• Таке явище може спостерігатися, коли повітря у приміщенні дуже сухе. Провітріть приміщення, щоб вологість повітря стала нормальною.
Виріб зупиняється під час роботи.	<ul style="list-style-type: none">• Цей пилосос має спеціальний термостат, який захищає двигун від перегрівання. Якщо пилосос раптом вимикається, вимкніть перемикач і від'єднайте виріб від розетки. Визначте можливу причину перегрівання пилососа: повний контейнер для пилу, заблокований шланг, трубка або фільтр. Якщо причина у вищезгаданому, усуньте проблему і зачекайте принаймні 30 хвилин, перш ніж знову використовувати пилосос.
Спостерігається високий рівень шуму і низька потужність всмоктування.	<ul style="list-style-type: none">• Розберіть турбонасадку для шерсті всередині пилозбірника і усуньте пил.• Почистивши турбонасадку для шерсті, встановіть її на місце у пилозбірник.

Довідковий аркуш технічних даних

[українська]

Згідно з Регламентом комісії (ЄС) № 666/2013

A	Постачальник	Samsung Electronics Co., Ltd.	
B	Модель	SC18M31****	SC07M31****
C	Річне споживання електроенергії (кВт/год./рік)	72,0	28,0
D	Рівень акустичної потужності (дБА)	87	80
E	Номінальна вхідна потужність (Вт)	1600	650
F	Тип	Пилосос загального призначення	

- 1 Орієнтовне річне споживання електроенергії (кВт/год. на рік), на основі 50 чищень. Фактичне річне споживання електроенергії залежатиме від способу використання пристрою.я устроїства.
- 2 Вимірювання споживання електроенергії та ефективності ґрунтуються на методах, наведених у EN 60312 - 1 та EN 60704.

НОТАТКИ

ДОДАТКИ

Виробник:

Самсунг Електронікс Ко., Лтд, (Метан-донг) 129, Самсунг-ро, Енгтонг-гу, м. Сувон, Кьонгі-до, Республіка Корея

Адреса потужностей виробництва:

«Самсунг Електронікс ХСМС СЕ»

Лот І-11, Д2 Роуд, Сайгон Хай-Тек Парк, Танг Нон Фу Б Уард, Дістрікт 9, Хошимін Сіті, В'єтнам

Країна виробництва:

В'єтнам

Імпортер в Україні:

ТОВ «Самсунг Електронікс Україна Компані», 01032, м. Київ, вул. Л. Толстого, 57

SAMSUNG

Якщо у Вас виникнуть запитання чи коментарі відносно продукції компанії Samsung, будь ласка телефонуйте в Інформаційний центр компанії Samsung.

Країна	Дзвоніть	Або перегляньте сторінку в інтернеті
UKRAINE	0-800-502-000	www.samsung.com/ua/support (Ukrainian)
MOLDOVA	+373-22-667-400	www.samsung.com/support



DJ68-00753T-04