

---

**Серія VR05R50\*\*\*\***  
НАСТАНОВА ЩОДО ЕКСПЛУАТУВАННЯ

---

Українська

# ПРАВИЛА ТЕХНІКИ БЕЗПЕКИ



## ПОПЕРЕДЖЕННЯ ТЕХНІКИ БЕЗПЕКИ

Під час використання електроприладу завжди дотримуйтесь основні заходи безпеки, серед яких наступні:

**ПРОЧИТАЙТЕ ВСІ НАСТАНОВИ ПЕРЕД ВИКОРИСТАННЯМ (ЦЬОГО ПРИЛАДУ),**  
Недотримання попереджень та настанов може призвести до враження електричним струмом, пожежі та/або серйозних травмувань.

**ПОПЕРЕДЖЕННЯ-** Для запобігання пожежі, враженні електричним струмом або травмувань:

1. Не використовуйте пристрій ззовні приміщення або на вологих поверхнях.
2. Не дозволяйте використовувати як іграшку. Приділяйте пильну вагу при використанні дітьми, або поблизу дітей, тварин або рослин.
3. Використовуйте лише згідно настанови. Використовуйте лише рекомендоване виробником кріплення.
4. Не використовуйте при пошкодженні шнура чи штекера. Якщо прилад або пристрій стаціонарного підключення не працюють належним чином, впали пошкоджені, залишені зовні (надворі), чи впали у воду, поверніть їх до сервісного центру.
5. Не тягніть і не несіть за шнур, не використовуйте шнур як держак, не застискайте шнур дверима, не тягніть шнур через гострі краї або кути. Не дозволяйте приладу працювати, перетинаючи шнур. Тримайте шнур подалі від гарячих поверхонь.
6. Не вимикайте прилад з розетки, тягнучи за шнур. Для вимкнення з електромережі беріться за штекер, а не за шнур.
7. Не тримайте вологими руками зарядний пристрій, включаючи штекер зарядного пристрою, чи термінали зарядного пристрою.
8. Не встромляйте нічого в отвори. Не використовуйте із заблокованими отворами; стежте, аби пил, волокно, волосся, будь-що, що може перекрити потік повітря, не потрапляли у отвори.
9. Не підносьте близько до отворів та рухомих частин волосся, вільний одяг, пальці чи будь-які частини тіла.
10. Не використовуйте для збору легкозаймистих або вибухонебезпечних рідин, таких як бензин, та не використовуйте на території, де вони можуть знаходитись.
11. Не збирайте нічого, що палає чи димить, наприклад, сигарети, сірники чи гарячий попіл.
12. Не використовуйте без встановлених контейнеру для пилу та/або фільтрів.
13. Уникайте випадкового запуску. Перевірте, щоб вимикач перебував у положенні **о** перед тим, як підключити акумуляторний блок, брати до рук або переносити прилад. Перенесення приладу, тримаючи за перемикач, або ввімкненого приладу призводить до нещасних випадків.
14. Від'єднуйте акумуляторний блок від приладу перед будь-якими налаштуваннями, заміною аксесуарів або зберіганням приладу. Такі заходи безпеки зменшують ризик випадкового включення приладу.
15. Використовуйте лише зарядний пристрій, зазначений виробником. Зарядний пристрій, придатний для одного типу акумуляторного блоку, може спричинити ризик пожежі, якщо використовувється з іншим акумуляторним блоком.
16. Використовуйте прилад лише зі спеціально призначеними акумуляторними блоками. Використання будь-яких інших акумуляторних блоків може спричинити ризик травмування чи пожежі.
17. Коли акумуляторний блок не використовується, тримайте подалі від нього інші металеві предмети, такі як скріпки, монети, ключі, цвяхи, гвинти або інші металеві предмети, що можуть з'єднати термінали між собою. Замикання контактів акумулятора може призвести до опіків або пожежі.
18. При порушенні умов, з акумулятора може витікати рідина; уникайте контакту. У разі випадкового контакту, промийте водою. Якщо рідина потрапить в очі, додатково

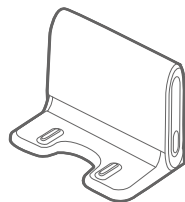
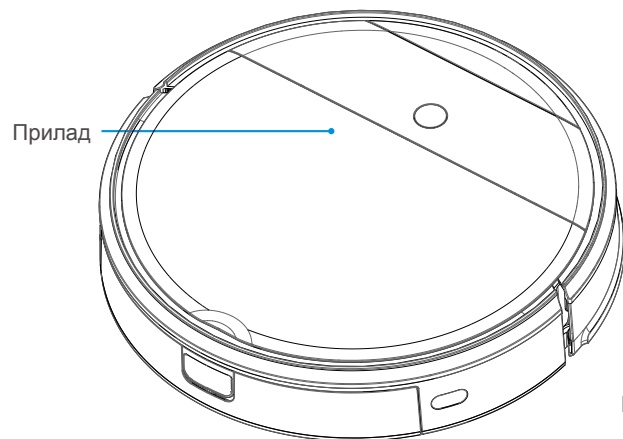
# ОБЕРЕЖНО

зверніться за медичною допомогою. Рідина з акумулятора може викликати подразнення та опіки.

19. Ніколи не використовуйте пошкоджені або змінені акумуляторний блок чи прилад. Пошкоджений або змінений акумулятор може поводити себе непередбаченим шляхом, викликаючи пожежу, вибух або ризик травмування.
20. Не піддавайте акумуляторний блок або прилад дії пожежі або надмірної температури. Дія полум'я чи температури понад 130°C може призвести до вибуху.
21. Не використовуйте та не зберігайте у надзвичайно гарячому чи холодному середовищі (нижче 4°C або вище 40°C). Заряджайте робот при температурі вище 4°C і нижче 40°C.
22. Виконуйте всі настанови по зарядці та не заряджайте акумуляторний блок або прилад поза зазначеними в інструкції межами температур. Зарядка неналежним чином або за температур понад встановлених норм може призвести до пошкодження акумулятора та збільшити ризик пожежі.
23. Сервісне обслуговування має виконуватись кваліфікованим спеціалістом з використанням лише оригінальних запасних частин. Це забезпечить безпеку відремонтованого приладу.
24. Не змінюйте та не намагайтеся відремонтувати пристрій або акумуляторний блок, окрім випадків, зазначених у настановах з експлуатації та догляду.
25. Не залишайте шнури від інших приладів у зоні прибирання.
26. Не використовуйте пилосос у кімнаті, де сплять діти.
27. Не використовуйте пилосос на площі з палаючими свічками або крихкими предметами у зоні прибирання.
28. Не використовуйте пилосос у кімнаті зі запаленими свічками на меблях, які пилосос може випадково вдарити або нашттовхнутись.
29. Не дозволяйте дітям сидіти на пилососі.
30. Не використовуйте пилосос на вологій поверхні.
31. Не використовуйте пошкоджений пристрій стаціонарного підключення.
32. Знеструмте пристрій перед очищенням або технічним обслуговуванням.
33. Перед чистенням або обслуговуванням пристрою стаціонарного підключення потрібно вийняти штекер з розетки.
34. Від'єдняйте прилад від пристрою стаціонарного підключення та перемкніть на **о** перед тим, як зняти акумулятор для утилізації приладу.
35. Якщо робот не буде використовуватись довгий час, повністю зарядіть його та знеструмте для зберігання, вимкніть зарядний пристрій з розетки.
36. Для використання лише з пристроєм стаціонарного підключення VCA-RDS50.
37. Цей виріб не призначений для використання особами (включаючи дітей) з обмеженими фізичними, сенсорними чи розумовими можливостями або особами, які не мають достатнього досвіду чи знань, якщо вони перебувають без нагляду відповідальної за їхню безпеку особи або не навчені безпечно користуватись виробом. Не дозволяйте дітям чистити та обслуговувати пилосос без нагляду дорослих.
38. Не лийте воду чи рідини на пристрій. Це збільшує ризик пошкодження та пожежі.
39. Не користуйтеся пилососом POWERbot поблизу обігрівачів і займистих матеріалів.  
- Не користуйтеся пилососом POWERbot біля джерел вогню або полум'я, як от переносні обігрівачі, свічки, настільні лампи, каміни, або поблизу місць з займистими матеріалами, як от пальне, алкоголь, розчинники тощо.
40. Не використовуйте пилосос POWERBOT на підлозі з чорною поверхнею.  
- На такому покритті пилосос POWERBOT може не працювати належним чином.

## Коротка характеристика

Принадлежности могут отличаться в зависимости от модели.



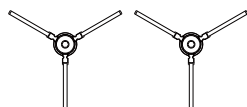
Пристрій стаціонарного підключення



Батареї (типу AAA)



Щітка для чистки



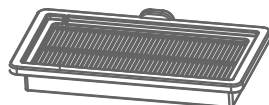
\* Бічна щітка  
( VR05R5050\*\* : X4 )  
( VR05R503P\*\* : X2 )



Настанова щодо експлуатування



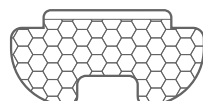
Пристрій дистанційного управління



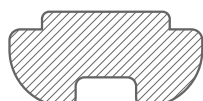
\* Запасний Фільтр  
( VR05R5050\*\* : O )  
( VR05R503P\*\* : X )



Шнур живлення



Кріплення ганчірки



\* Ганчірка  
( VR05R5050\*\* : X2 )  
( VR05R503P\*\* : X1 )

\* ОПЦІЯ

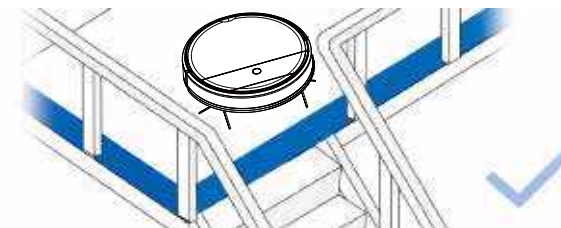
## Використання приладу

**⚠ Обережно**

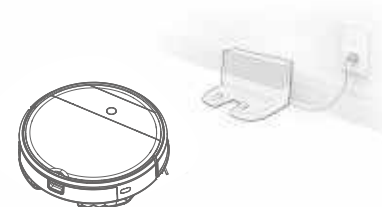
1. Не використовуйте робот на вологій поверхні або поверхні зі стоячою водою. Перед використанням приладу на килимі з китицями по краю підігніть край килиму.



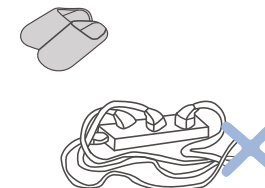
2. Можливо знадобиться встановити фізичний бар'єр по краю, щоб запобігти падінню пристрою з краю.



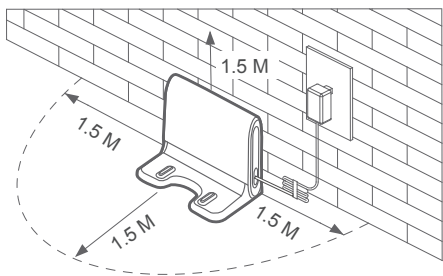
3. Приберіть з підлоги шнури живлення та маленькі предмети, що можуть заважати, приберіть у зоні прибирання, розставивши меблі, такі як стільці, на свої місця.



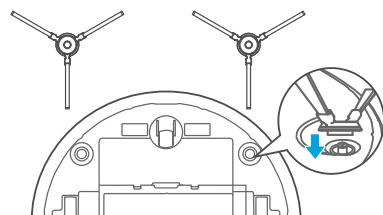
4. Приберіть всі речі з підлоги, капці, шнури, фіранки тощо, аби робот міг нормально працювати.



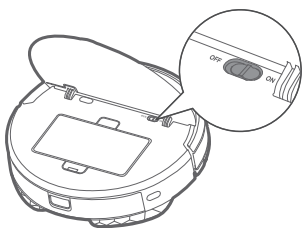
Крок 1



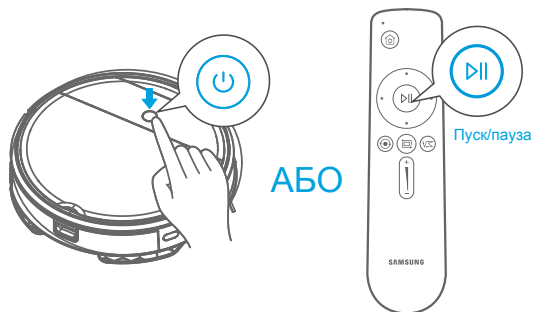
Крок 2



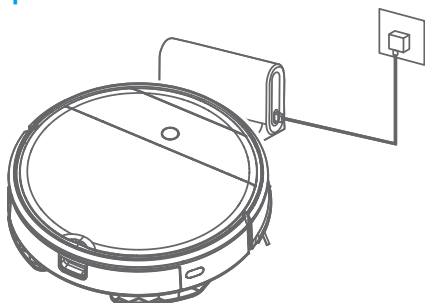
Крок 3



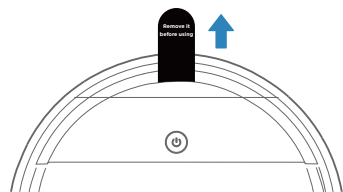
Крок 4



Крок 5

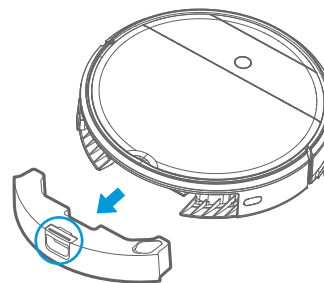


**⚠ Застереження**

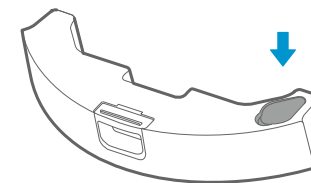


Перед використанням зніміть "білий ущільнювач бампера".

- 1 Натисніть кнопку на контейнері та зніміть контейнер.



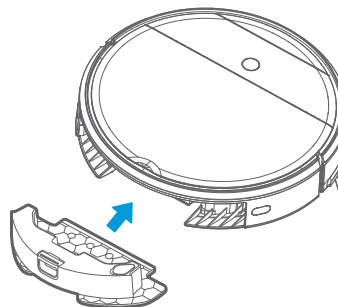
- 2 Залийте воду.



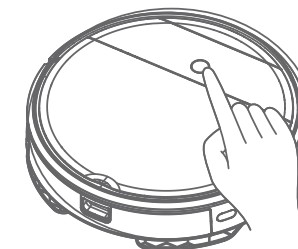
**⚠ Застереження**

- а. Не додавайте жодних хімічних засобів для миття.
- б. Використовуйте лише воду.

- 3 Вставте резервуар для води у прилад.



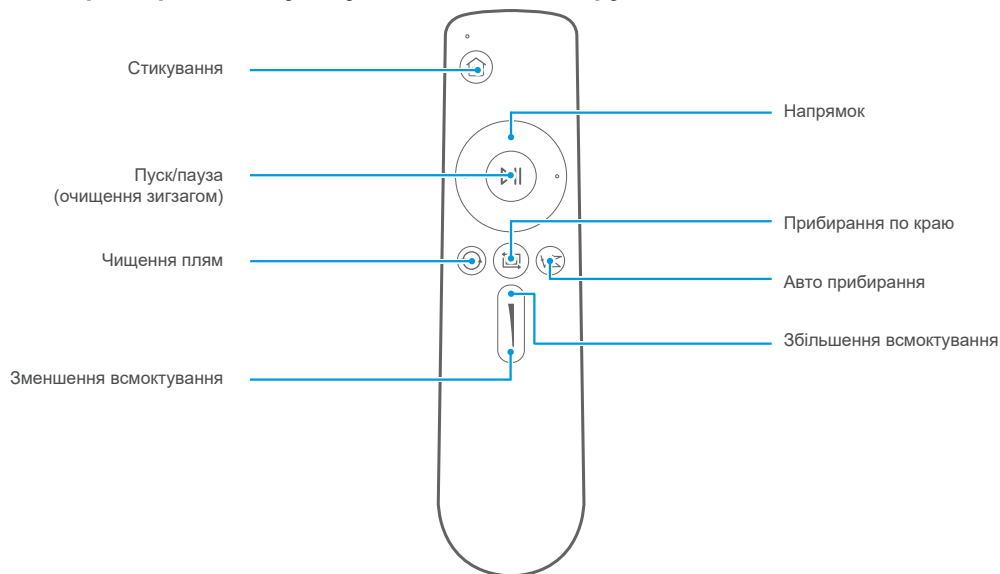
- 4 Натисніть "⏻" і розпочніть вологе прибирання.



Примітки

1. Змочування сухої швабри триватиме приблизно 5-10 хвилин.  
→ Перш ніж використовувати швабру, змочіть її водою
2. Кількість води можна вказати в програмі POWERbot-E

## Характеристика пульта дистанційного керування



- 1 Стикування: У режимі очікування чи робочому режимі, прилад повернеться до пристрою стаціонарного підключення для зарядки.
- 2 Напрямок: Управління напрямку руху клавішами вперед/вліво/вправо.
- 3 Пуск/пауза (очищення зигзагом): У режимі очікування, прилад починає чи зупиняє роботу очищення зигзагом.
- 4 Чищення плям: Починає прибирання по спіралі у певній зоні.
- 5 Прибирання по краю: Прибирання по краям перешкод.
- 6 Авто прибирання: прибирання по автоматичному шляху.
- 7 Збільшення всмоктування: Збільшення потужності всмоктування.
- 8 Зменшення всмоктування: Зменшення потужності всмоктування.

### ⚠ Обережно

- а. Встановіть батарейки в пульт дистанційного керування. Вийміть батарейки, якщо не користуєтесь.
- б. Задля безпеки немає функції зворотного напрямку.
- в. Використовуйте пристрій дистанційного керування в межах 5м до пристрою.

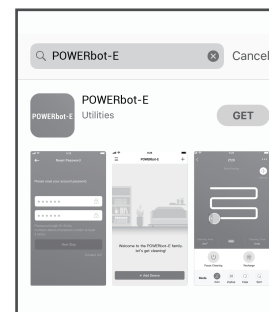
## Посібник для додатку (POWERbot-E)

### Короткий посібник з додатку

### Посібник доступу до мережі

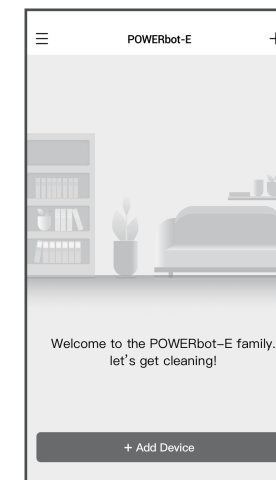
#### Крок 1

Знайдіть "POWERbot-E" в APPLE App Store чи у Google Play Store, завантажте додаток. Дотримуйтесь інструкцій в інтерфейсі для реєстрації та входу до програми додатка.



#### Крок 2

Натисніть "+ Add Device" (дати пристрій) в інтерфейсі та використовуйте за настановою.



#### ПРИМІТКА:

Програма SmartThings несумісна з планшетами та окремими мобільними пристроями.

- Рекомендовано використовувати Android 6.0 або пізнішої версії (принаймні 2 Гб оперативної пам'яті). iPad та окремі мобільні пристрої можуть не підтримуватися.

- Підтримується iOS 10.0 або пізнішої версії / iPhone 6 або пізнішої версії. Відвідайте сторінку Play Store або App Store, щоб дізнатися, чи ваш мобільний пристрій сумісний із SmartThings.

Підтримувані функції можуть бути змінені без повідомлення.

#### Крок 3

Під час першого використання коротке мерехтіння Wi-Fi індикатора вказує на те, що робот переходить у стан налаштування доступу до мережі. Тепер натисніть "Next Step" (наступний крок) у додатку та виконайте налаштування доступу до мережі роботи, згідно підказок в інтерфейсі. Зауваження: Якщо індикатор Wi-Fi не мерехтить, натисніть кнопку "⏻" та тримайте її 3 секунди, відпустіть, коли почуєте звук кліку.



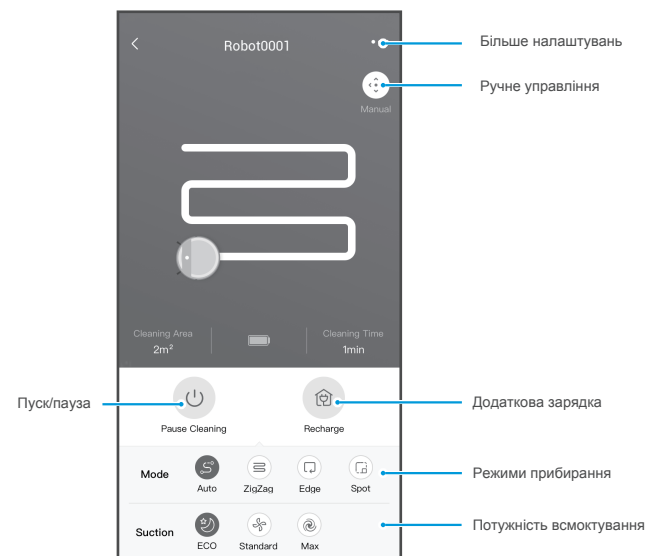
## Посібник для додатку (POWERbot-E)

### Короткий посібник з додатку

### Посібник доступу до мережі

#### Крок 4

Після вдалого налаштування доступу до мережі, ви зможете керувати приладом із додатку.



#### ⚠ Обережно

Перевірте, аби ваш телефон був підключений до домашнього Wi-Fi.

## Посібник для додатку (SmartThings)

Якщо ви бажаєте використовувати додаток SmartThings для управління роботом. Виконайте наступну кроки:

КРОК 1. Завершіть реєстрацію додатку POWERbot-E.

КРОК 2. Завантажте додаток SmartThings, знайдіть "SmartThings" в APPLE App store чи Google Play Store та завантажте.

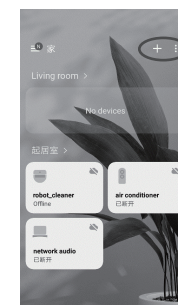
- Перед використанням додатка SmartThings необхідно увійти до облікового запису Samsung.

- Дотримуйтесь вказівок у додатку SmartThings для реєстрації облікового запису Samsung.

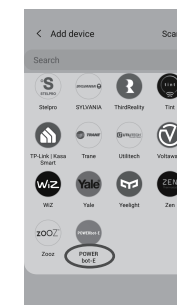
КРОК 3. Зареєструйтесь у додатку SmartThings, увійдіть в систему.

КРОК 4. Поєднайте додатки SmartThings і POWERbot-E, як показано нижче, це дозволить керувати роботом через додаток SmartThings.

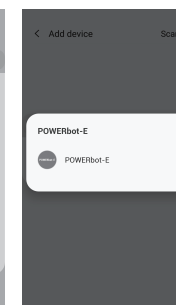
#### Крок 1



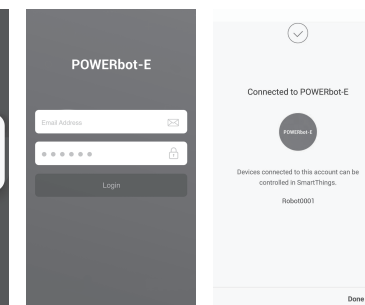
#### Крок 2



#### Крок 3



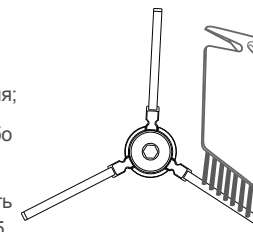
#### Крок 4



## Технічне обслуговування продукту

### Чистка

- 1 Перевірте бічну щітку на пошкодження та загортання;
- 2 Очистіть бокову щітку спеціальним інструментом або ганчіркою;
- 3 У разі виникнення загортання або деформації зніміть бокову щітку і потримайте її у теплій воді протягом 5 секунд;
- 4 Якщо бокова щітка пошкоджена, її не можна використовувати, замініть її якомога швидше.



## ПОШУК Й УСУНЕННЯ ПОРУШЕНЬ

У разі неправильної роботи зверніться до наступної таблиці.

Проблема	Можлива причина	Вирішення
Прилад не заряджається	<ul style="list-style-type: none"> <li>- Перемикач живлення не вмикається під час заряджання</li> <li>- Відсутній повний контакт приладу і терміналів зарядки</li> </ul>	<ul style="list-style-type: none"> <li>- Ввімкніть живлення приладу</li> <li>- Перевірте, щоб прилад повністю контактував з терміналами зарядки</li> </ul>
Прилад застрягає	<ul style="list-style-type: none"> <li>- Прилад накритий дротами на землі, опущеною тканиною чи завісою, чи вкритий ковдрою</li> <li>- Бічна щітка та щітка, що обертається, застрягли, тому прилад не може працювати</li> </ul>	<ul style="list-style-type: none"> <li>- Прилад автоматично розпочне режим вивільнення. Якщо це не допоможе, доведеться допомогти вручну</li> <li>- Очистіть обмотки на бічній щітці та перезапустіть його. Якщо це не допоможе, зверніться до відділу післяпродажного обслуговування</li> </ul>
Прибирання не завершено, робот повертається для зарядки	<ul style="list-style-type: none"> <li>- Рівень заряду роботу нижче 20%, він автоматично повертається на додаткову зарядку.</li> <li>- Робот прибирає певне місце і вважає, що "Прибирання завершено"</li> </ul>	<ul style="list-style-type: none"> <li>- Зарядіть прилад</li> <li>- Запустіть прилад знову й оберіть режим автоматичного прибирання, що може бути більш прийнятним для розташування у вашому будинку</li> </ul>
Не відбувається прибирання за встановленим часом	<ul style="list-style-type: none"> <li>- Не ввімкнене живлення</li> <li>- Запланований розклад скасований</li> </ul>	<ul style="list-style-type: none"> <li>- Ввімкніть живлення приладу</li> <li>- Перезавантажте та зробіть розклад</li> </ul>
Після встановлення кріплення ганчірки прилад залишається сухим	<ul style="list-style-type: none"> <li>- Магніти тримача ганчірки відпали</li> <li>- Немає води в резервуарі</li> <li>- Заблоковані отвори бази приладу</li> </ul>	<ul style="list-style-type: none"> <li>- Зверніться до центру післяпродажного обслуговування</li> <li>- Долийте воду</li> <li>- Очистіть виходи води та фільтри резервуару</li> </ul>
Прилад не працює	<ul style="list-style-type: none"> <li>- Не ввімкнене живлення</li> <li>- Низький рівень заряду акумулятора</li> <li>- колеса падають, три групи датчиків падіння у стані падіння</li> </ul>	<ul style="list-style-type: none"> <li>- Ввімкніть живлення</li> <li>- Зарядіть прилад</li> <li>- Поставте прилад близько до землі</li> <li>- Зверніться до центру післяпродажного обслуговування</li> </ul>
Прилад відступає	<ul style="list-style-type: none"> <li>- Перешкода попереду</li> <li>- Рейка бампера затиснута</li> </ul>	<ul style="list-style-type: none"> <li>- Приберіть перешкоди попереду</li> <li>- Торкніться рейки бампера, щоб перевірити, чи не застрягли сторонні речовини</li> </ul>
Прилад може перезавантажуватись час від часу	<ul style="list-style-type: none"> <li>- Це симптом, викликаний миттєвим скиданням статичної електрики від килима.</li> </ul>	<ul style="list-style-type: none"> <li>- Прилад відновить звичайну роботу, якщо перезавантажиться через 3 секунди</li> </ul>

## ПОШУК Й УСУНЕННЯ ПОРУШЕНЬ

У разі неправильної роботи зверніться до наступної таблиці.

Проблема	Причина	Усування несправностей	Вирішення
Додаток показує втрату зв'язку	Втрата зв'язку мобільного телефону та обладнання	<ul style="list-style-type: none"> <li>- Перевірте чи мобільний телефон доступний до мережі</li> <li>- Перевірте, щоб роутер працював належним чином</li> <li>- Робот потребує живлення</li> <li>- Налаштування Wi-Fi на обладнанні видалені</li> <li>- Змінилися мережа чи пароль Wi-Fi</li> </ul>	<ul style="list-style-type: none"> <li>- Мобільний телефон має повторно отримати доступ до мережі</li> <li>- Перезавантажте роутер</li> <li>- Ввімкніть пілосос ще раз</li> <li>- Додайте нові прилади у додатку</li> <li>- Після запуску системи натисніть "⌂" протягом 3 секунд і відпустіть, коли почуєте звук кліку</li> <li>- Видаліть всі налаштування Wi-Fi на пілососі та повторно додайте домашні електроприлади</li> </ul>
Повільна робота додатка	Нестабільний зв'язок мережі	<ul style="list-style-type: none"> <li>- Мережа зайнята</li> <li>- Слабкий рівень сигналу мобільного телефону</li> <li>- Пропускна здатність мережі не відповідає вимогам</li> </ul>	<ul style="list-style-type: none"> <li>- Перезавантажте роутер та зменшіть кількість користувачів з доступом</li> <li>- Перевірте налаштування самого мобільного телефону</li> <li>- Розширте пропускну здатність мережі</li> </ul>

## Оголошення про відкритий вихідний код

Програмне забезпечення, що входить у цей продукт, містить програмне забезпечення з відкритим кодом.

Наступний URL веде до інформації про ліцензію з відкритим вихідним кодом, пов'язаним із цим продуктом [http://opensource.samsung.com/opensource/VR\\_5000\\_M/seq/0](http://opensource.samsung.com/opensource/VR_5000_M/seq/0). Ця пропозиція дійсна для всіх, хто отримує цю інформацію.

