



BOSCH



Register your
new device on
MyBosch now and
get free benefits:
[bosch-home.com/
welcome](https://www.bosch-home.com/welcome)

Cordless handstick vacuum cleaner

BBS61

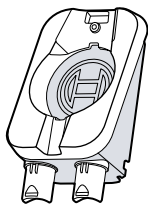
BCS61

BKS61

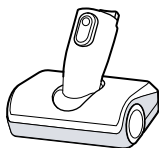
BLS61

BSS61

[de]	Gebrauchsanleitung	7
[en]	User manual	26
[fr]	Manuel d'utilisation	43
[it]	Manuale utente	61
[nl]	Gebruikershandleiding	79
[da]	Betjeningsvejledning	97
[no]	Bruksanvisning	114
[sv]	Bruksanvisning	130
[fi]	Käyttöohje	146
[es]	Manual de usuario	163
[pt]	Manual do utilizador	182
[el]	Εγχειρίδιο χρήστη	200
[tr]	Kullanım kılavuzu	221
[pl]	Instrukcja obsługi	240
[hu]	Használati útmutató	258
[ru]	Руководство пользователя	275
[uk]	Керівництво з експлуатації	296
[cs]	Návod k obsluze	314



A



B



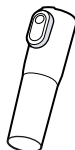
C



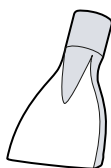
D



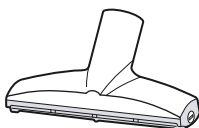
E



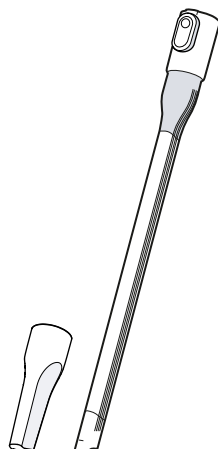
F



G



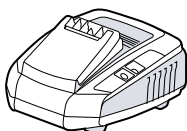
H



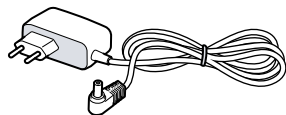
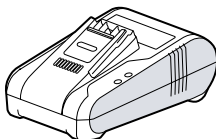
I



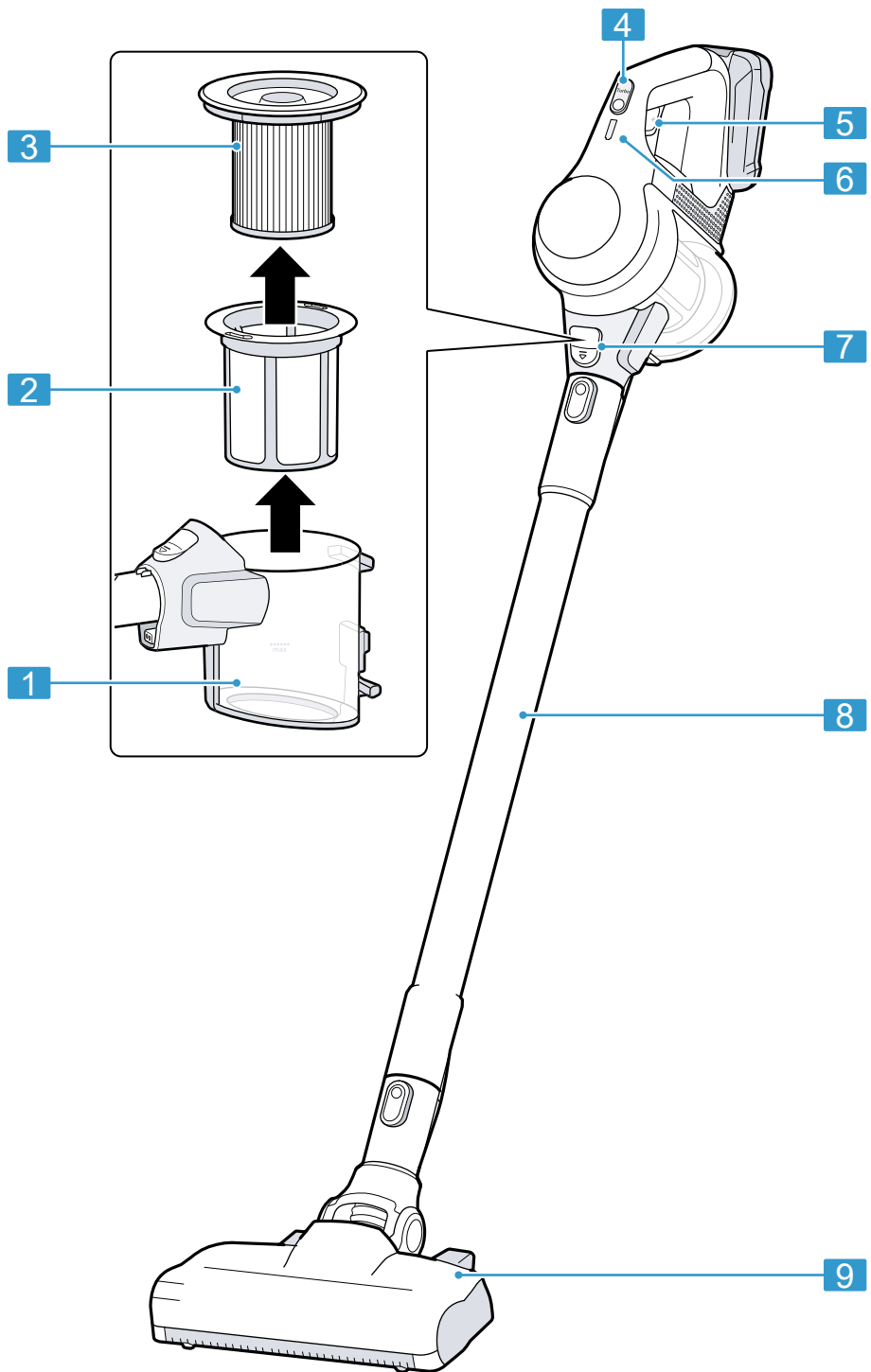
J

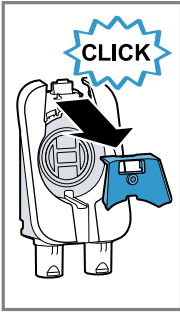


K

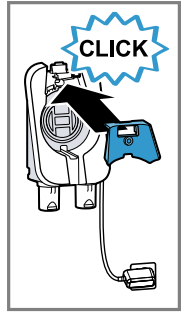
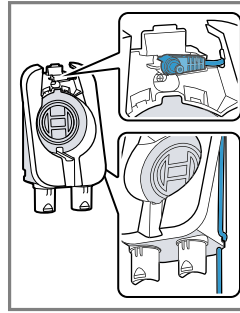
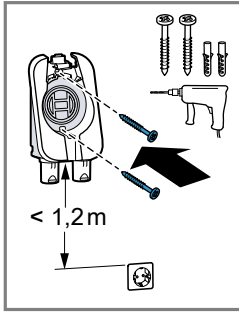


L

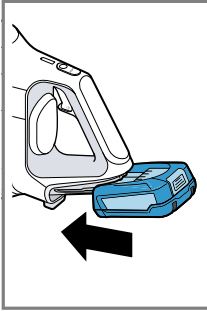




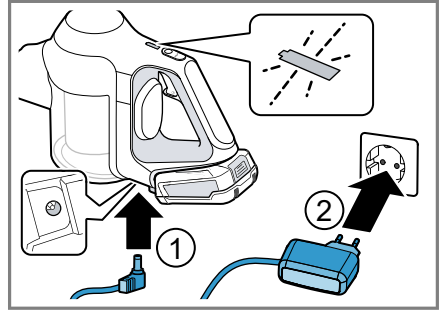
3



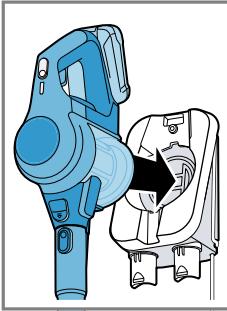
4



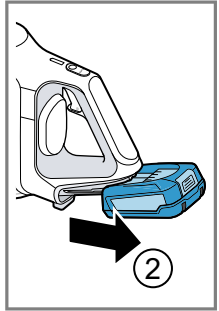
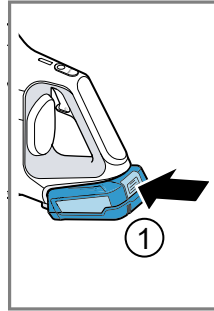
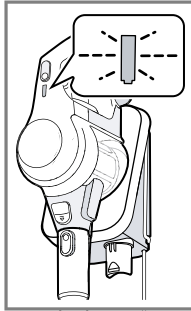
5



6



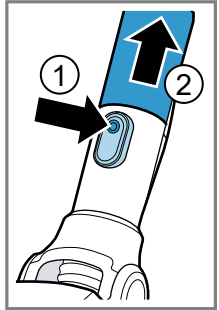
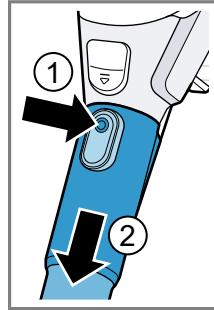
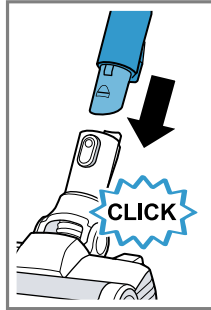
7



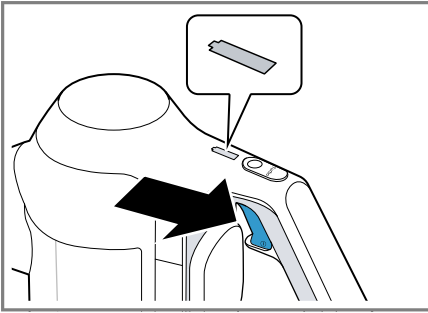
8



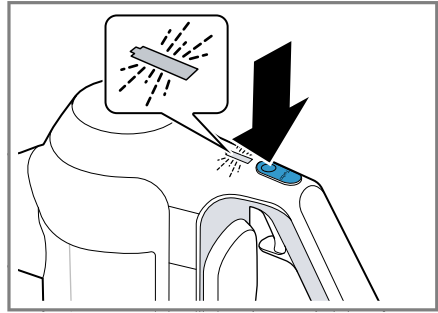
9



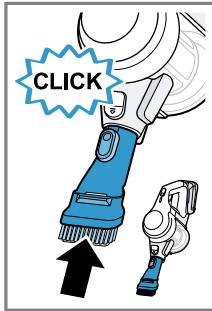
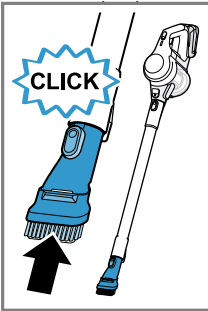
10



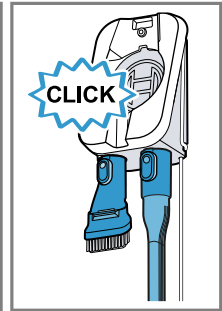
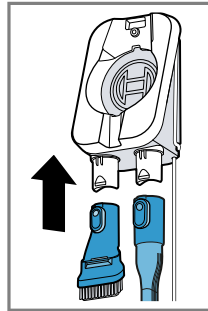
11



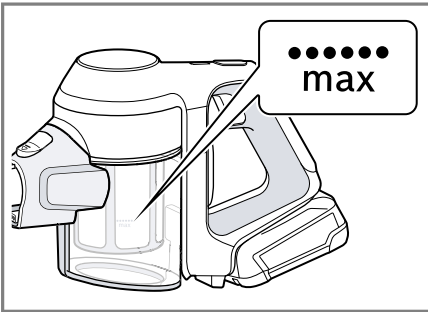
12



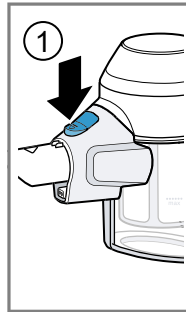
13



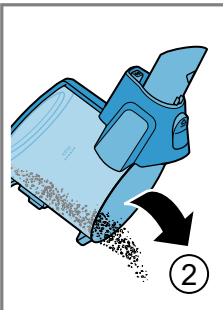
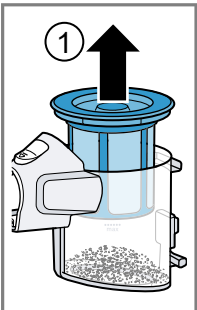
14



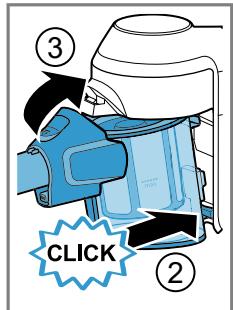
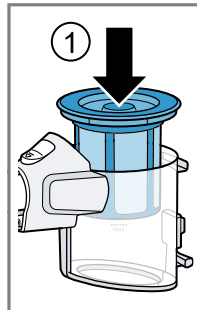
15



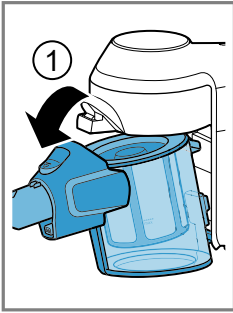
16



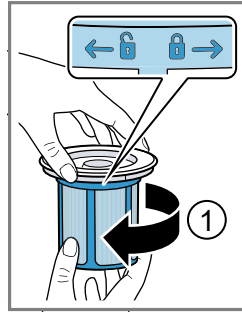
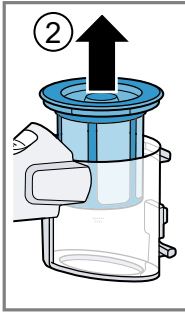
17



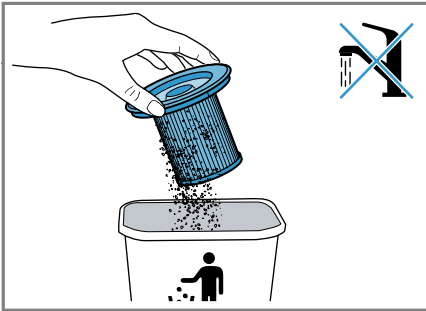
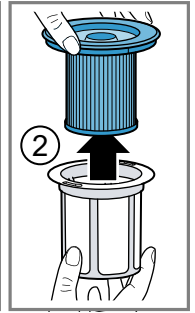
18



19



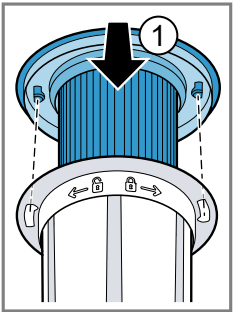
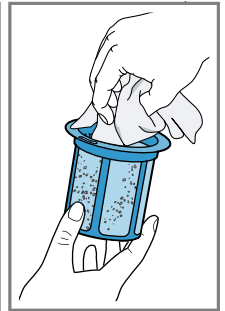
20



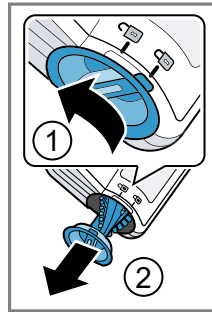
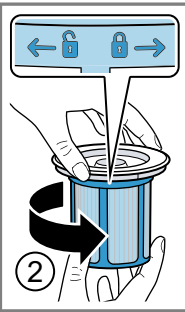
21



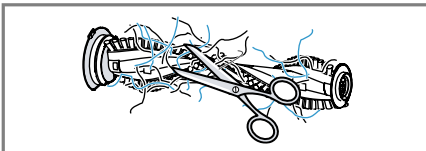
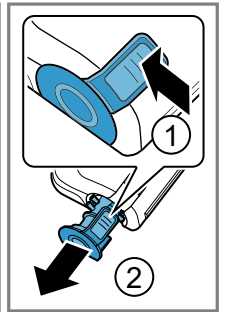
22



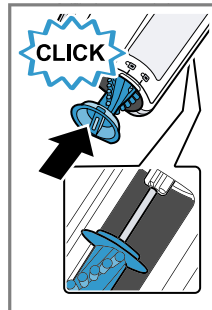
23



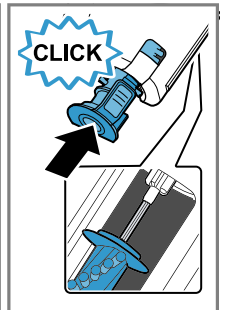
24



25



26



Як запобігти матеріальним збиткам

Щоб уникнути пошкодження приладу, приладдя й інших предметів, виконуйте ці вказівки.

УВАГА!

- Витік рідини з пошкодженого акумулятора може призвести до ушкодження майна.
 - ▶ Перевірте та очистіть мокрі предмети.
 - ▶ Замініть пошкоджені предмети.
- Зношені або загострені нижні частини насадок можуть пошкодити чутливе тверде покриття, наприклад, паркет або лінолеум.
 - ▶ Регулярно перевіряйте нижні частини на предмет зношування.
 - ▶ Замініть зношену насадку.
- Відсмоктування без встановленого валика щітки може пошкодити обертову ведучу вісь.
 - ▶ Не використовуйте насадку без встановленого валика щітки.
- Бруд у моторі може пошкодити мотор.
 - ▶ Правила техніки безпеки не передбачають експлуатацію приладу без фільтр-системи.

Охорона довкілля й ощадливе користування

Захистіть довкілля, використовуючи свій прилад таким чином, щоб зберегти ресурси та правильно утилізувати багаторазові матеріали.

Утилізація упаковки

Пакувальні матеріали екологічно безпечні і можуть використовуватися повторно.

- ▶ Окремі складники потрібно розсортувати й утилізувати роздільно.

Розпакування й перевірка

Тут ви дізнаєтеся, яких правил слід дотримуватися, розпаковуючи прилад.

Розпакування приладу й деталей

1. Вийміть прилад з упаковки.
2. Вийміть з упаковки і підготуйте всі додаткові деталі й супровідну документацію.
3. Зніміть наявний пакувальний матеріал.
4. Зніміть наявні наклейки та плівки.

Комплект поставки

Після розпакування перевірте, чи комплект повний і чи не пошкодило якісь частини під час транспортування.

Зауваження: Залежно від комплектації прилад може постачатися з додатковим приладдям.

→ Мал. 11

A	Док-станція ¹
B	Електрична міні-насадка ¹
C	2в1 м'яка щітка для корпусних меблів з насадкою для м'яких меблів ¹

¹ Залежно від комплектації приладу

D	Змінна щітка для електричної щітки ¹
E	Змінна щітка для електричної міні-насадки ¹
F	Адаптер XXL насадки для м'яких меблів ¹
G	Насадка для матраців ¹
H	Насадка для м'яких меблів XXL ¹
I	Насадка для щілин ¹
J	Акумулятор ¹
K	Пристрій швидкого зарядження ¹
L	Зарядний кабель ¹

¹ Залежно від комплектації приладу

Знайомство

Ознайомтеся з деталями приладу.

Прилад

Тут можна познайомитися зі складниками приладу.

→ Мал. 2

1	Контейнер для пилу
2	Фільтрувальна сітка для волокон
3	Ламельний фільтр
4	Перемикач Turbo
5	Вимикач
6	Індикатор стану
7	Кнопка розблокування контейнера для пилу

8	Всмоктувальна трубка
9	Насадка для підлоги з електричною щіткою

Елементи управління

Тут можна ознайомитися з елементами управління приладу.

- ① ■ "Увімкніть прилад." → Стор. 307
- "Вимкніть прилад." → Стор. 307

Turbo "Використовуйте режим Turbo."
→ Стор. 307

Індикатор стану

На індикаторі стану відображаються різні режими роботи.

Режим роботи	Індикатор стану
Звичайний режим	Індикатор світиться білим.
Режим Turbo	Індикатор повільно блимає білим.
Заряд акумуляторної батареї нижче 20 %	Індикатор швидко блимає червоним.
Акумулятор розряджений	Індикатор згасає.
Процес зарядження	Індикатор повільно блимає білим.
Акумулятор повністю заряджений	Індикатор починає світитися білим світлом і згасає прибл. через 2 хвилини.
Захист від надмірної / недостатньої температури	Індикатор починає світитися червоним світлом і згасає прибл. через 10 секунд.

Приладдя

Використовуйте оригінальне приладдя. Воно відповідає приладу. Тут коротко описано приладдя вашого приладу та його застосування.

Приладдя	Номер приладдя	Застосування
Насадка для м'яких меблів XXL	BBZ130SA	Очистіть м'які меблі.
Насадка для щілин XXL	BBZ131SA	Очистіть стики, кути, вузькі та важкодоступні місця.
Насадка для матраців	BBZ133SA	Очистіть матраци.
Змінний акумулятор ¹	BHZUB1830	Підключіть прилад до джерела електроживлення.
Змінний акумулятор ¹	BHZUB183CN	Підключіть прилад до джерела електроживлення.
Пристрій швидкого заряджання ¹	BHZUC18N	Зарядіть змінний акумулятор Power for ALL 18 V.
Пристрій швидкого заряджання ¹	BHZUC18NCN	Зарядіть змінний акумулятор Power for ALL 18 V.
Пристрій швидкого заряджання ¹	BHZUC18NGB	Зарядіть змінний акумулятор Power for ALL 18 V.
Комплект приладдя	BHZUKIT	

¹ Залежно від країни

Перед першим використанням

Підготуйте прилад до застосування.

Монтаж док-станції¹

УВАГА!

Небезпека ураження електричним струмом!

Неправильно виконаний монтаж є небезпечним.

- ▶ Перевірте, чи не пошкоджена домашня електропроводка в зоні монтажу.
- ▶ Не встановлюйте док-станцію горизонтально або вертикально над, під або поруч із розеткою.

1. Витягніть передню панель вперед.
→ Мал. **3**

2. Встановіть док-станцію¹ на стіні. Встановіть док-станцію¹ поруч із розеткою.
3. Вставте штекер зарядного кабелю¹ в виїмку док-станції¹.
→ Мал. **4**
4. Проведіть зарядний кабель¹ збоку вздовж док-станції¹ та зафіксуйте його у виїмці.
5. Вставте передню панель. Передня панель фіксує штекер приладу у док-станції¹.
6. Вставте мережевий штекер зарядного кабелю¹ у розетку.

Вставлення та заряджання акумулятора

1. Вставте акумулятор через напругу в пілосос.
→ Мал. **5**

¹ Залежно від комплектації приладу

- Повністю зарядіть акумулятор.
→ "Зарядження", Стор. 305

Основні відомості про користування

Тут ви знайдете найсуттєвіші відомості про користування приладом.

Зарядження

Залежно від оснащення можна заряджати акумулятор 3 різними способами.

УВАГА!

Небезпека пожежі!

Неправильне використання акумулятора та пристрою швидкого зарядження¹ небезпечне.

- ▶ Заряджайте акумулятор лише у зарядних пристроях, рекомендованих виробником.
- ▶ Використовуйте акумулятор лише разом з приладом Bosch.
- ▶ Заряджайте акумулятор лише за допомогою оригінального зарядного кабелю¹ або оригінального пристрою швидкого зарядження¹.
- ▶ Використовуйте лише акумулятори серії Power for ALL 18 V.

Зарядження через кабель¹

Зауваження: Блок живлення на зарядному кабелі¹ і прилад нагріваються під час зарядження. Це не є несправністю.

Вимога: Акумулятор вставлено.
→ "Вставляння та зарядження акумулятора", Стор. 304

- Розмістіть пілосос біля розетки.

- Вставте штекер приладу у пілосос.
→ Мал. **6**
- Вставте штепсельну вилку в розетку.
- ✓ Індикатор стану під час зарядження повільно блимає білим кольором. Якщо акумулятор повністю заряджений, індикатор стану протягом декількох хвилин світитиметься білим кольором.

Порада: Щоб переконатися, що пілосос повністю заряджений, від'єднайте його короткочасно від мережі. Індикатор стану світитиметься білим. Якщо пілосос не використовується, його можна зарядити.

Зарядження на док-станції¹

УВАГА!

Небезпека травмування!

Коли прилад падає, він може травмувати людей.

- ▶ Переконайтеся, що діти не граються з приладом, навіть якщо він знаходиться на док-станції¹.

Зауваження: Блок живлення на зарядному кабелі¹ і прилад нагріваються під час зарядження. Це не є несправністю.

Вимога: Акумулятор вставлено.

- ▶ Встановіть пілосос спереду у док-станцію¹.
→ Мал. **7**
- ✓ Індикатор стану під час зарядження блимає білим кольором. Якщо акумулятор повністю заряджений, індикатор стану протягом декількох хвилин світитиметься білим кольором.

Порада: Щоб переконатися, що пілосос повністю заряджений, від'єднайте його короткочасно від мере-

¹ Залежно від комплектації приладу

жі. Якщо індикатор стану світиться білим кольором, прилад повністю заряджений.

Зарядження за допомогою пристрою швидкого зарядження¹

1. Натисніть кнопку розблокування та вийміть акумулятор назад.
→ Мал. 8
2. Дотримуйтесь інструкцій, що додаються.

Час зарядження акумулятора

Тут ви знайдете огляд часу зарядження акумулятора.

Вказівки

- Вказаний час зарядження може змінюватися залежно від стану заряду акумулятора, температури акумулятора та його віку.

- Час зарядження акумулятора за допомогою пристрою швидкого зарядження¹ можна дізнатися в інструкції до пристрою швидкого зарядження¹.

Порада: Якщо пристрій швидкого зарядження¹ відображає стан заряду при бл. 80 %, можна вийняти акумулятор та використовувати його.

Стан заряду акумулятора	18 V 2,5 Ah	18 V 3,0 Ah
80 % у h	3,5	4
97 %-100 % у h	4	5

Час роботи акумулятора

Тут ви знайдете огляд часу роботи залежно від використовуваного акумулятора.

Зауваження

На час роботи акумулятора впливають наступні режими:

- Режим 1: звичайний режим з неелектричним приладдям
- Режим 2: звичайний режим з електричною насадкою для підлоги
- Режим 3: режим Turbo з електричною насадкою для підлоги

Час роботи	18 V 2,5 Ah	18 V 3,0 Ah
Режим 1 до хв	30	35
Режим 2 до хв	25	30
Режим 3 до хв	8	10

¹ Залежно від комплектації приладу

Вказівки

- Як і будь-які літій-іонні акумулятори, акумулятори серії Power for ALL 18 V згодом зношуються, що скорочує термін служби батареї і час роботи. Це природний процес зношування і він не є наслідком дефекту матеріалу, дефекту виробництва або вади.
- Завдяки наступним заходам можна затримати природне зношування:
 - Заряджайте акумулятор лише в діапазоні температур 0 °C - 45 °C.
 - Зберігайте акумулятор лише в діапазоні температур -20 °C - 50 °C.
 - Не зберігайте акумулятор протягом тривалого часу повністю зарядженим або повністю розрядженим.

Монтаж приладу

1. Вставте всмоктувальну трубку на патрубок і зафіксуйте.
→ Мал. 9
2. Вставте всмоктувальну трубку в насадку для підлоги і зафіксуйте.

Демонтаж приладу

1. Натисніть кнопку розблокування і витягніть всмоктувальну трубку з насадки для підлоги.
→ Мал. 10
2. Натисніть кнопку розблокування і витягніть всмоктувальну трубку з патрубка.

Увімкнення приладу

- ▶ Натисніть на ①.
→ Мал. 11
- ✓ Індикатор стану світиться білим.

Вимкнення приладу

- ▶ Натисніть на ①.
- ✓ Індикатор стану згасає.

Використання режиму Turbo

Вимога: Прилад увімкнено.

→ "Увімкнення приладу", Стор. 307

- ▶ Натисніть на **Turbo**.
→ Мал. 12
- ✓ Індикатор стану швидко блимає білим.

Очищення з додатковим обладнанням

1. Вставте потрібне приладдя на всмоктувальну трубку або патрубок.
→ Мал. 13
2. Після використання приладдя вставте у док-станцію¹.
→ Мал. 14

Чищення та догляд

Щоб прилад працював довго, слід ретельно чистити його й доглядати за ним.

Засоби для очищення

Використовуйте лише придатні засоби для очищення.

УВАГА!

Невідповідні засоби для очищення або неправильне очищення можуть призвести до пошкодження приладу.

- ▶ Не застосовуйте гострі чи абразивні засоби для очищення.

¹ Залежно від комплектації приладу

- ▶ Не застосовуйте засоби для очищення, що мають високий вміст спирту.
- ▶ Не застосовуйте жорсткі або металеві губки.
- ▶ Перед використанням ретельно промивайте губки.

Очищення приладу

Вимога: Прилад вимкнено.

→ "Вимкнення приладу", Стор. 307

1. Від'єднайте прилад від зарядного кабелю¹.
2. Очистіть прилад і приладдя м'яким рушником і звичайним миючим засобом для пластмаси.

Спорожнення контейнера для пилу

Очистіть контейнер для пилу до того, як рівень заповнення досягне позначки **max**. Для досягнення кращих результатів бажано спорожнювати контейнер для пилу після кожного прибирання.

Вимога: Прилад вимкнено.

→ "Вимкнення приладу", Стор. 307

1. Перевірте рівень заповнення контейнера для пилу.
→ Мал. **15**
2. Перевірте рівень забруднення фільтр-системи та за потреби очистіть.
→ "Очищення фільтр-системи", Стор. 308
3. Щоб виняти контейнер для пилу, натисніть на кнопку розблокування.
→ Мал. **16**
4. Вийміть фільтр-систему із контейнера для пилу.
→ Мал. **17**

5. Спорожніть контейнер для пилу.
6. Якщо під вихідним отвором є бруд, видаліть його.
7. Вставте фільтр-систему в контейнер для пилу та перевірте правильність посадки.
→ Мал. **18**
8. Вставте контейнер для пилу.
✓ Контейнер для пилу чутно зафіксується.

Очищення фільтр-системи

Якщо ви спорожнили контейнер для пилу, очистіть також фільтр. Це дасть змогу покращити результат всмоктування.

УВАГА!

Потраплення вологи може пошкодити фільтри.

- ▶ Фільтри не мають контактувати з рідинами.

Вимога: Прилад вимкнено.

→ "Вимкнення приладу", Стор. 307

1. Витягніть контейнер для пилу.
→ Мал. **16**
2. Вийміть фільтр-систему із контейнера для пилу.
→ Мал. **19**
3. Щоб розблокувати ламельний фільтр, поверніть фільтр-систему у напрямку **б**.
→ Мал. **20**
4. Витягніть ламельний фільтр.
5. Витрусіть ламельний фільтр над контейнером для сміття.
→ Мал. **21**
6. Трохи потрусіть фільтрувальну сітку для ворсу над контейнером для сміття та злегка постукайте.
→ Мал. **22**
7. Очистіть фільтрувальну сітку для ворсу сухим рушником.

¹ Залежно від комплектації приладу

8. Вставте ламельний фільтр у фільтрувальну сітку для волокон.
→ Мал. **23**
9. Заблокуйте ламельний фільтр у напрямку **В**.
10. Вставте фільтр-систему в контейнер для пилу.
→ Мал. **18**
11. Вставте контейнер для пилу.
✓ Контейнер для пилу чутно зафіксується.

Очищення насадок

Вимога: "Прилад вимкнено."

→ Стор. 307

1. Від'єднайте насадку від приладу.
2. Розблокуйте валик щітки.
→ Мал. **24**
3. Витягніть валик щітки з насадки збоку.
4. Розріжте нитки та волосся ножицями уздовж щетини¹ або ріжучого паза¹.
→ Мал. **25**
5. Встановіть валик щітки збоку вздовж напрямної в насадку.
→ Мал. **26**
6. Заблокуйте валик щітки.

Зауваження: Валик щітки має функцію самоочищення. Під час режиму роботи з валиком щітки на килимі прилад автоматично всмоктує розрізані нитки та волосся через 30 секунд.

¹ Залежно від комплектації приладу