



**BOSCH**



Register your  
new device on  
MyBosch now and  
get free benefits:  
[bosch-home.com/  
welcome](https://bosch-home.com/welcome)

# Cordless handstick vacuum cleaner

**BBS82**

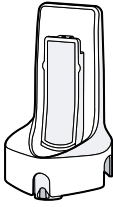
**BCS82**

**BSS82**

**BLS82**

**BKS82**

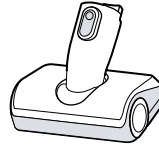
<b>[de]</b>	Gebrauchsanleitung	11
<b>[en]</b>	User manual	19
<b>[fr]</b>	Manuel d'utilisation	26
<b>[it]</b>	Manuale utente	33
<b>[nl]</b>	Gebruikershandleiding	40
<b>[da]</b>	Betjeningsvejledning	47
<b>[no]</b>	Bruksanvisning	54
<b>[sv]</b>	Bruksanvisning	61
<b>[fi]</b>	Käyttöohje	67
<b>[es]</b>	Manual de usuario	74
<b>[pt]</b>	Manual do utilizador	82
<b>[el]</b>	Εγχειρίδιο χρήστη	89
<b>[tr]</b>	Kullanım kılavuzu	98
<b>[pl]</b>	Instrukcja obsługi	108
<b>[hu]</b>	Használati útmutató	116
<b>[cs]</b>	Návod k obsluze	123
<b>[ru]</b>	Руководство пользователя	130
<b>[ro]</b>	Manual de utilizare	141
<b>[uk]</b>	Керівництво з експлуатації	148
<b>[zh-tw]</b>	使用手冊	155



A



B



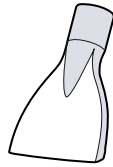
C



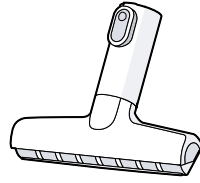
D



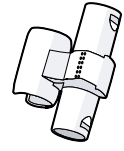
E



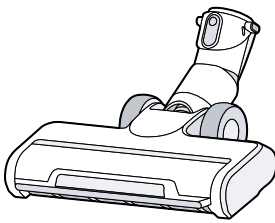
F



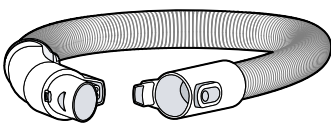
G



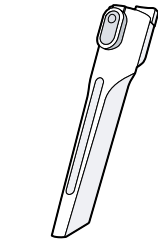
H



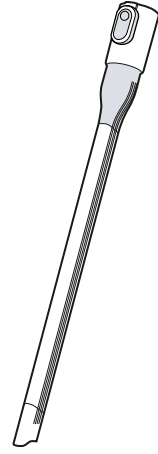
I



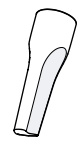
J



K



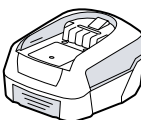
L



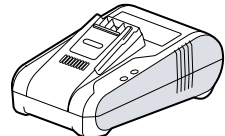
M



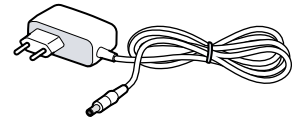
N

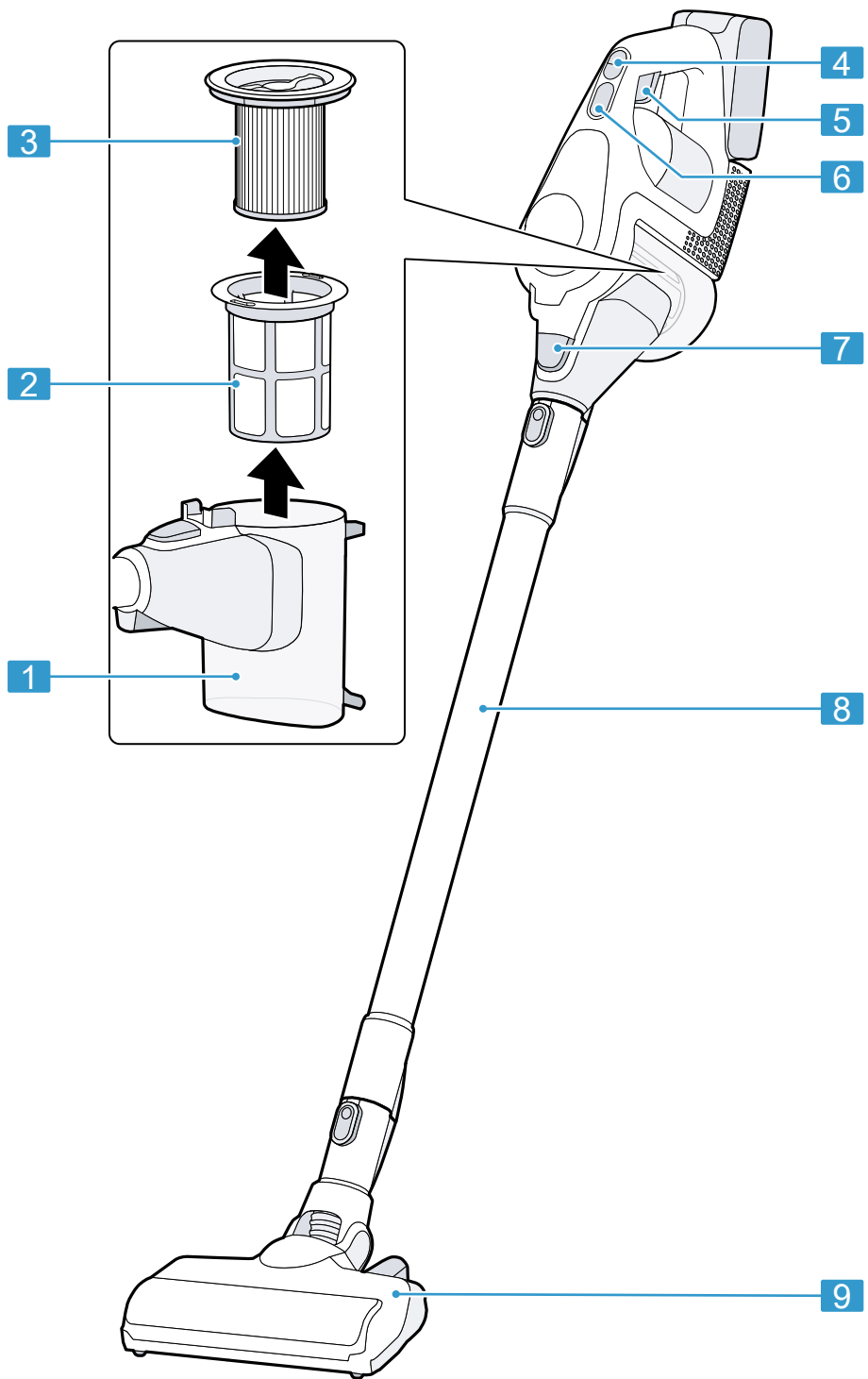


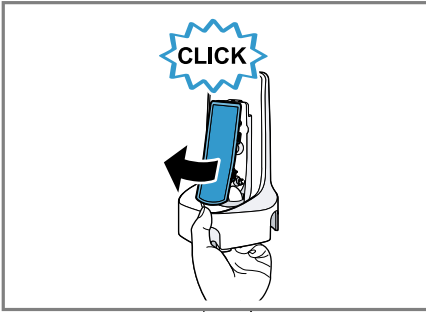
O



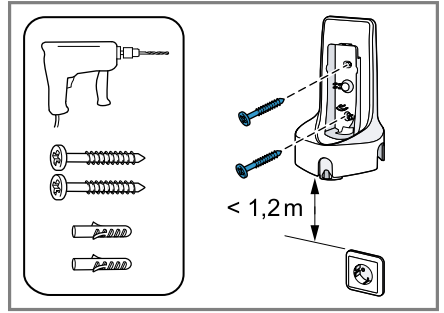
P



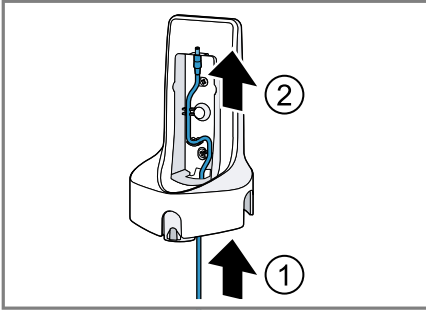




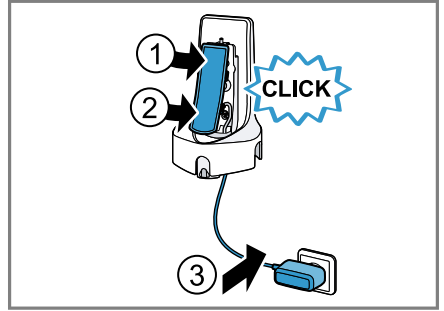
3



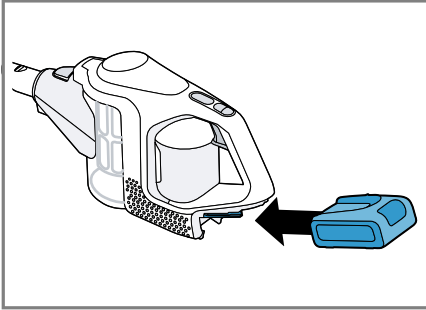
4



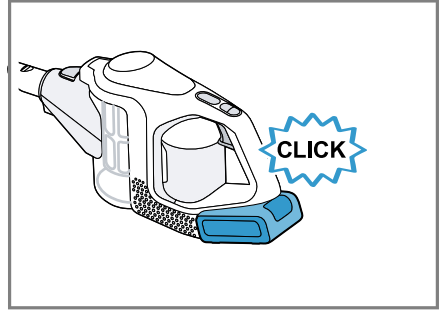
5



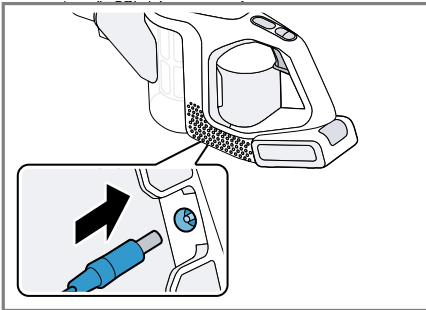
6



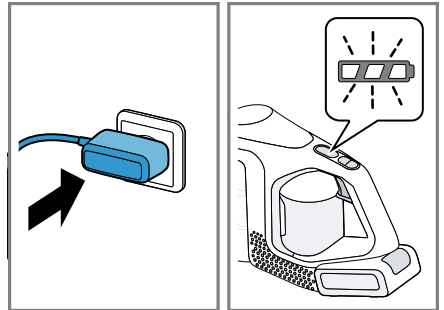
7



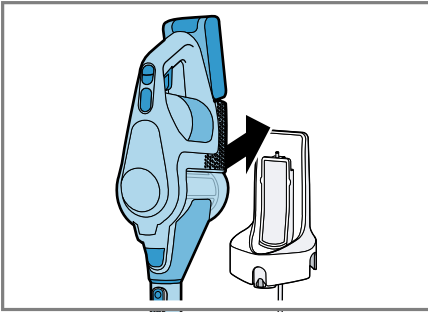
8



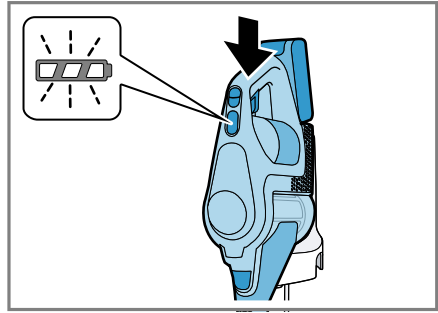
9



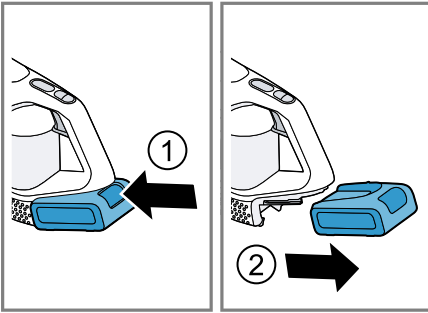
10



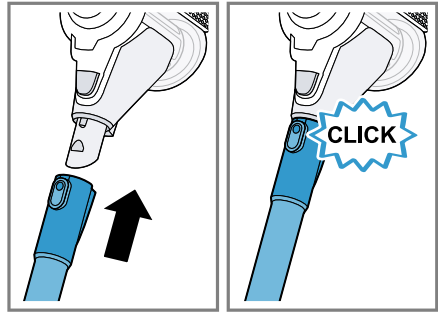
11



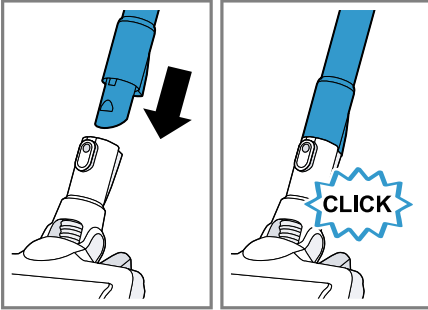
12



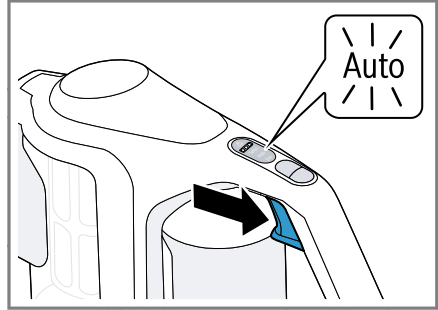
13



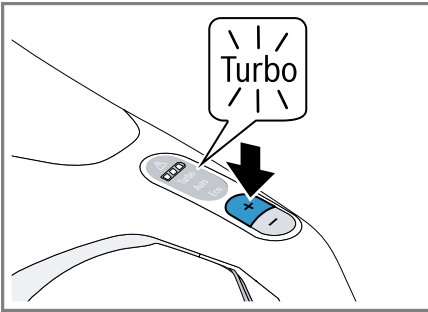
14



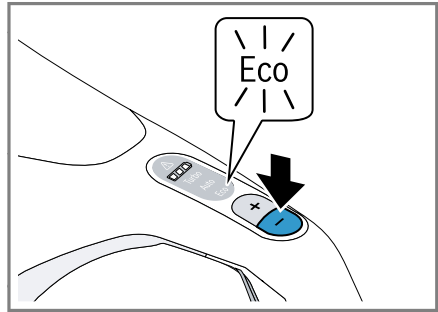
15



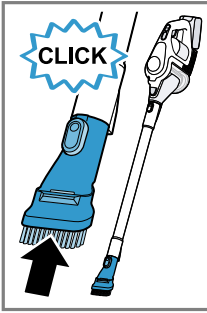
16



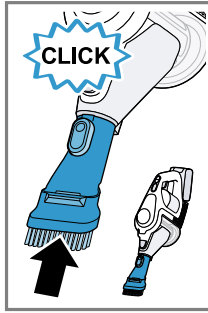
17



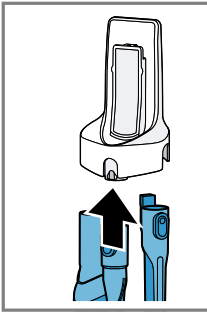
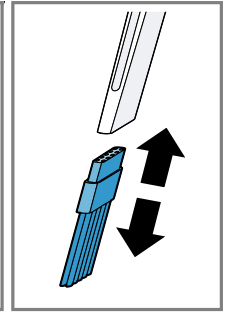
18



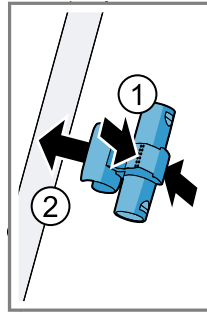
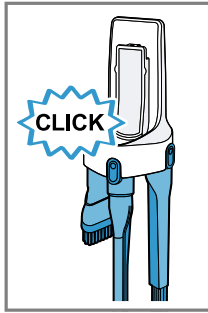
19



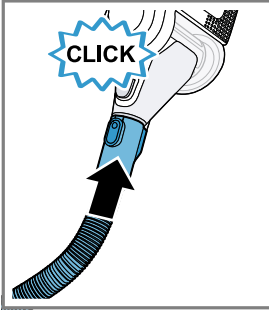
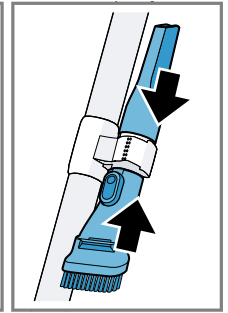
20



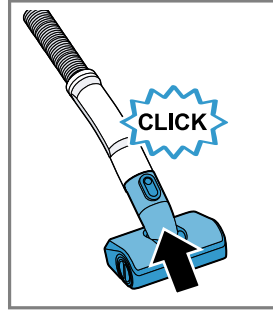
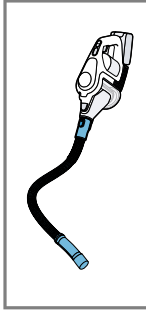
21



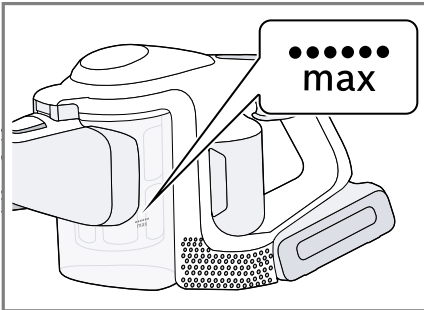
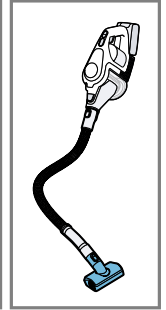
22



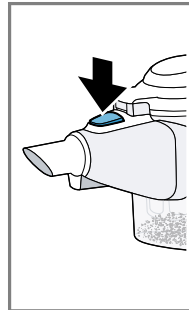
23



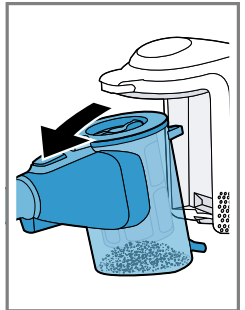
24

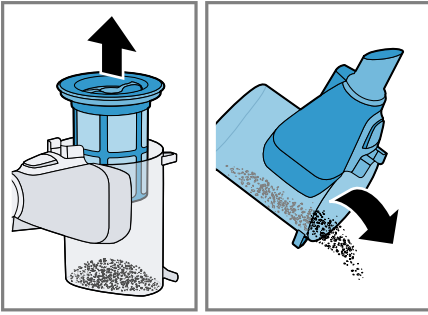


25

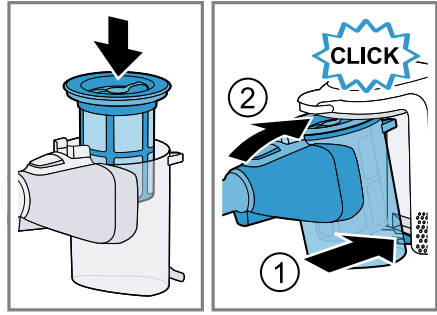


26

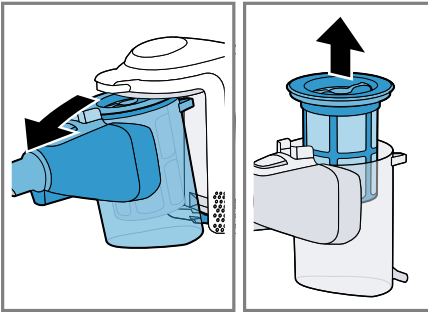




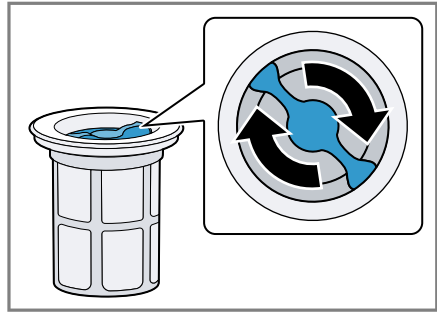
27



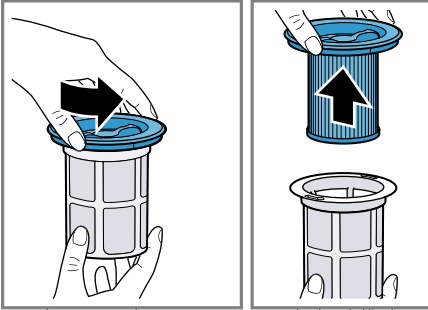
28



29



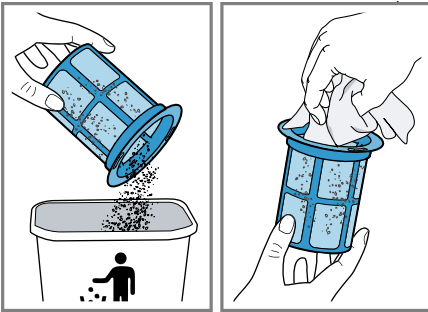
30



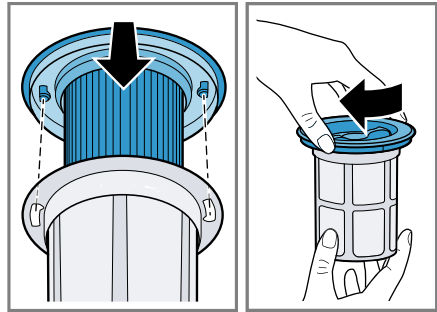
31



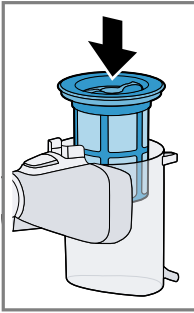
32



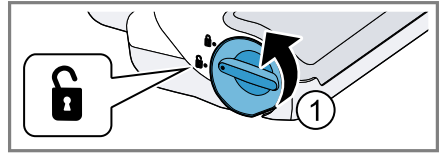
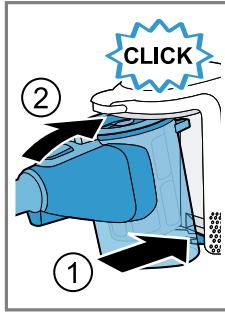
33



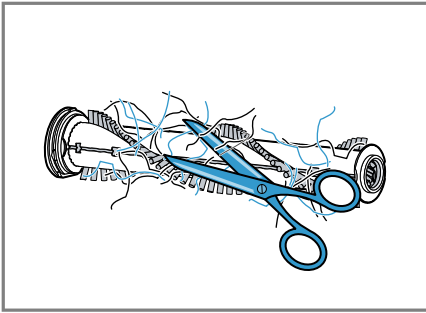
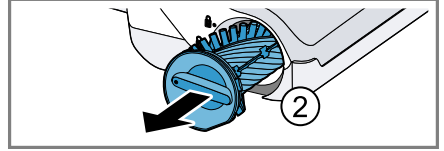
34



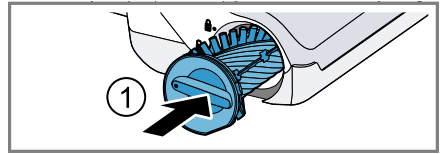
35



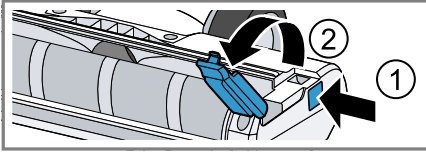
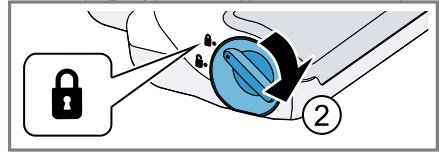
36



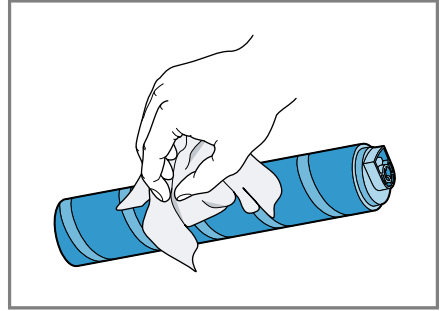
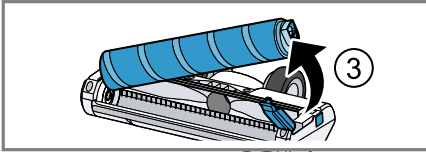
37



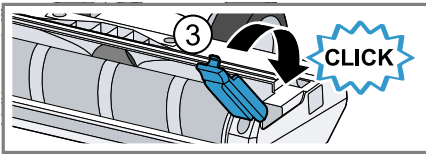
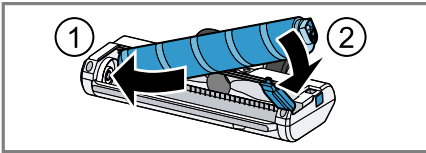
38



39



40



41



**uk** Як запобігти матеріальним збиткам

## Як запобігти матеріальним збиткам

Щоб уникнути пошкодження приладу, приладдя й інших предметів, виконуйте ці вказівки.

- ▶ Перевірте та очистіть мокрі предмети.
- ▶ Замініть пошкоджені предмети.
- ▶ Регулярно перевіряйте нижні частини на предмет зношування.
- ▶ Замініть зношену насадку.
- ▶ Не використовуйте насадку без встановленого валика щітки.
- ▶ Правила техніки безпеки не передбачають експлуатацію приладу без фільтр-системи.

## Комплект поставки

Після розпакування перевірте, чи комплект повний і чи не пошкодило якісь частини під час транспортування.

**Зауваження:** Залежно від комплектації прилад може постачатися з додатковим приладдям.

→ Мал. 1

<b>A</b>	Док-станція <sup>1</sup>
<b>B</b>	2в1 м'яка щітка для корпусних меблів з насадкою для м'яких меблів <sup>1</sup>
<b>C</b>	Електрична мінінасадку <sup>1</sup>
<b>D</b>	Змінна щітка для електричної мінінасадки <sup>1</sup>
<b>E</b>	Змінна щітка для електричної щітки <sup>1</sup>
<b>F</b>	Насадка для матраців <sup>1</sup>
<b>G</b>	Насадка для м'яких меблів XXL <sup>1</sup>
<b>H</b>	Регульований тримач для насадок <sup>1</sup>
<b>I</b>	Електрощітка для твердих підлог <sup>1</sup>
<b>J</b>	Гнучкий подовжувальний шланг <sup>1</sup>
<b>K</b>	Насадка для клавіатур і шухляд <sup>1</sup>
<b>L</b>	Довга, гнучка насадка для щілин <sup>1</sup>

<sup>1</sup> Залежно від комплектації приладу

<b>M</b>	Коротка насадка для щілин <sup>1</sup>
<b>N</b>	Акумулятор <sup>1</sup>
<b>O</b>	Пристрій швидкого заряджання <sup>1</sup>
<b>P</b>	Зарядний кабель <sup>1</sup>

<sup>1</sup> Залежно від комплектації приладу

## Прилад

Тут можна познайомитися зі складниками приладу.

→ Мал. 2

<b>1</b>	Контейнер для пилу
<b>2</b>	Фільтрувальна сітка для волокон
<b>3</b>	Ламельний фільтр
<b>4</b>	Регулювання режимів роботи
<b>5</b>	Вимикач
<b>6</b>	Індикатор стану
<b>7</b>	Кнопка розблокування контейнера для пилу
<b>8</b>	Всмоктувальна трубка
<b>9</b>	Електрощітка

## Елементи управління

Тут можна ознайомитися з елементами управління приладу.

- ⓘ ■ Увімкніть прилад.
- Вимкніть прилад.



## Індикатор стану


На індикаторі стану відображаються різні режими роботи.

### Режим роботи Індикатор стану

Звичайний режим	<b>Auto</b> світиться.
Режим Turbo	<b>Turbo</b> світиться.
Режим економії енергії	<b>Eco</b> світиться.

Заряд акумуляторної батареї нижче 20 %  швидко блимає.

Режим роботи	Індикатор стану
Акумулятор розряджений	Індикатор згасає.
Процес заряджання	 блимає і вказує на статус вже виконаного заряджання.
Акумулятор повністю заряджений	 світиться і згасає прибіл. через 2 хвилини.

Режим роботи	Індикатор стану
Індикація несправності	 починає світитися червоним світлом і згасає прибіл. через 10 секунд. → "Усунення несправностей", Стор. 153

## Час заряджання акумулятора

Тут знаходиться огляд часу заряджання акумулятора.

### Вказівки

- Вказаний час заряджання може змінюватися залежно від стану заряду акумулятора, температури акумулятора та його віку.

- Час заряджання акумулятора за допомогою пристрою швидкого заряджання<sup>1</sup> можна дізнатися в інструкції до пристрою швидкого заряджання<sup>1</sup>.

**Порада:** Якщо пристрій швидкого заряджання<sup>1</sup> відображає стан заряду прибіл. 80 %, можна вийняти акумулятор та використовувати його.

Стан заряду акумулятора	18 V 3,0 Ah	18 V 4,0 Ah	18 V 5,0 Ah
80 % у год.	4	4	5
97 % -100 % у год.	5	4½	5½

## Час роботи акумулятора

Тут знаходиться огляд часу роботи залежно від використовуваного акумулятора.

### Зауваження

На час роботи акумулятора впливають наступні режими:

- Режим 1: режим економії енергії з неелектричним приладдям
- Режим 2: режим економії енергії з електричною насадкою для підлоги
- Режим 3: автоматичний режим з електричною насадкою для підлоги
- Режим 4: режим Turbo з електричною насадкою для підлоги

Час роботи	18 V 3,0 Ah	18 V 4,0 Ah	18 V 5,0 Ah
Режим 1 до хв	45	65	45
Режим 2 до хв	35	50	35
Режим 3 до хв	15	20	28
Режим 4 до хв	10	10	12

### Вказівки

- Як і будь-які літій-іонні акумулятори, акумулятори серії Power for ALL 18 V згодом зношуються, що скорочує те-

рмін служби батареї і час роботи. Це природний процес зношування і він не є наслідком дефекту матеріалу, дефекту виробництва або вади.

<sup>1</sup> Залежно від комплектації приладу

## **uk** Монтаж док-станції

- Завдяки наступним заходам можна затримати природне зношування:
  - Заряджайте акумулятор лише в діапазоні температур 0 °C – 45 °C.
  - Зберігайте акумулятор лише в діапазоні температур -20 °C – 50 °C.
  - Не зберігайте акумулятор протягом тривалого часу повністю зарядженим або повністю розрядженим.

## **Монтаж док-станції**

- ▶ Перевірте, чи не пошкоджена домашня електропроводка в зоні монтажу.
- ▶ Не встановлюйте док-станцію горизонтально або вертикально над, під або поруч із розеткою.

→ Мал. **3** - **6**

## **Вставлення та заряджання акумулятора**

→ Мал. **7** - **8**

## **Заряджання**

- ▶ Заряджайте акумулятор лише у зарядних пристроях, рекомендованих виробником.
- ▶ Використовуйте акумулятор лише разом з приладом Bosch.
- ▶ Заряджайте акумулятор лише за допомогою оригінального зарядного кабелю<sup>1</sup> або оригінального пристрою швидкого заряджання<sup>1</sup>.
- ▶ Використовуйте лише акумулятори серії Power for ALL 18 V.

**Зауваження:** Блок живлення на зарядному кабелі<sup>1</sup> і прилад нагріваються під час заряджання. Це не є несправністю.

## **Заряджання через кабель**

→ Мал. **9** - **10**

## **Заряджання на док-станції**

- ▶ Переконайтеся, що діти не граються з приладом, навіть якщо він знаходиться на док-станції<sup>1</sup>.

→ Мал. **11** - **12**

## **Заряджання за допомогою пристрою швидкого заряджання<sup>1</sup>**

1. Натисніть кнопку розблокування та вийміть акумулятор назад.  
→ Мал. **13**
2. Дотримуйтесь інструкцій, що додаються.

## **Монтаж приладу**

→ Мал. **14** - **15**

## **Увімкнення приладу**

- ▶ Натисніть на ①.  
→ Мал. **16**

## **Налаштування потужності**

→ Мал. **17** - **18**

## **Чищення з додатковим приладдям**

→ Мал. **19** - **20**

## **Зберігання приладдя**

→ Мал. **21** - **22**

## **Використання гнучкого подовжувального шланга**

→ Мал. **23** - **24**

## **Очищення приладу**

**Вимога:** Прилад вимкнено.

1. Від'єднайте прилад від зарядного кабелю<sup>1</sup>.
2. Очистіть прилад і приладдя м'яким рушником і звичайним миючим засобом для пластмаси.

## **Спорожнення контейнера для пилу**

→ Мал. **25** - **28**

<sup>1</sup> Залежно від комплектації приладу

## Очищення фільтр-системи

- ▶ Фільтри не мають контактувати з рідинами.
- Мал. 29 - 35

## Очищення електрощітки

→ Мал. 36 - 38

## Очищення електрощітки для твердих підлог

→ Мал. 39 - 41

## Усунення несправностей

Незначні несправності приладу можна усунути власноруч. Перш ніж звертатися до сервісної служби, скористайтеся відомостями про усунення несправностей. Так можна уникнути зайвих витрат.

- ▶ Ремонтувати прилад дозволено тільки фахівцям.
- ▶ Для ремонту приладу дозволяється використовувати лише оригінальні запчастини.

Несправність	Причина та усунення несправностей
Прилад не працює.	Акумулятор неправильно вставлений. <ul style="list-style-type: none"> <li>▶ Правильно встановіть акумулятор. Вставляння та заряджання акумулятора</li> </ul>
Індикатор заряду акумулятора не відображає стан.	Акумулятор незаряджений. <ul style="list-style-type: none"> <li>▶ Зарядіть акумулятор.</li> </ul>
Червоний індикатор несправності світиться протягом 10 секунд.	Акумулятор перегрітий або переохолоджений. <ol style="list-style-type: none"> <li>1. Вимкніть прилад і від'єднайте його від електромережі.</li> <li>2. Зачекайте, доки акумулятор досягне кімнатної температури.</li> </ol>
	Прилад перегрітий або переохолоджений. <ol style="list-style-type: none"> <li>1. Вимкніть прилад і від'єднайте його від електромережі.</li> <li>2. Зачекайте, доки прилад досягне кімнатної температури.</li> </ol>
Заряджання не функціонує.	Використовується неправильний зарядний пристрій. <ul style="list-style-type: none"> <li>▶ Використовуйте лише доданий зарядний пристрій.</li> </ul>
Контейнер для пилу не можна використовувати.	Фільтр-система не вкомплектована. <ul style="list-style-type: none"> <li>▶ Перевірте, чи фільтр-система повністю вкомплектована.</li> </ul>
	Фільтр-система або контейнер для пилу неправильно вставлені. <ul style="list-style-type: none"> <li>▶ Перевірте, чи правильно вставлені фільтр-система та контейнер для пилу.</li> </ul>
Потужність всмоктування зменшується.	Фільтр засмічений. <ol style="list-style-type: none"> <li>1. Вимкніть прилад і від'єднайте його від електромережі.</li> <li>2. Очистіть фільтр-систему.</li> </ol>
	Насадка заблокована.

Несправність	Причина та усунення несправностей
Потужність всмоктування зменшується.	<ol style="list-style-type: none"><li>1. Вимкніть прилад і від'єднайте його від електромережі.</li><li>2. Перевірте, чи не засмічений повітряний канал від насадки до приладу.</li><li>3. Спорожніть контейнер для пилу.</li><li>4. Очистіть фільтр-систему.</li><li>5. Після того, як прилад охолоне, увімкніть його знову.</li></ol>

## Утилізація старих приладів

Екологічна утилізація дає змогу повторно використовувати цінну сировину.

- ▶ Утилізуйте прилад екологічним способом.

Інформацію щодо актуальних способів утилізації можна отримати у продавця приладу або органів місцевого самоврядування.



Цей прилад маркіровано згідно положень європейської Директиви 2012/19/EU стосовно електронних та електроприладів, що були у використанні (waste electrical and electronic equipment - WEEE). Директивою визначаються можливості, які є дійсними у межах Європейського союзу, щодо прийняття назад та утилізації бувших у використанні приладів.

## Утилізація акумуляторних батарей

Батареї слід відправити на подальшу переробку відповідно до вимог охорони навколишнього середовища. Не викидайте акумуляторні батареї з побутовим сміттям.

- ▶ Утилізуйте батареї, не завдаючи шкоди довкіллю.

Лише для країн ЄС:



Згідно з Директивою ЄС 2006/66/ЄС усі несправні або використані акумулятори/батареї слід окремо сортувати та піддавати екологічній утилізації.

## Умови гарантії

Для вашого приладу діють наведені нижче гарантійні умови.

Стосовно цього приладу діють умови гарантії, щоб були опубліковані нашим компетентним представництвом в країні, в якій Ви придбали прилад. Ви можете в будь-який час одержати умови гарантії у спеціалізованому магазині, в якому Ви придбали прилад, або безпосередньо в нашому представництві у Вас в країні. Умови гарантії для Німеччини та адреси Ви знайдете на останніх чотирьох сторінках цієї брошури. Крім того, умови гарантії розміщені також і в Інтернеті за зазначеною адресою. Для користування гарантійними послугами необхідно в будь-якому випадку показати квитанцію про оплату.

Виробник: "Роберт Бош Хаузгерете ГмбХ"  
вул. Карл-Вері-Штрассе, 34, м. Мюнхен,  
81739, Німеччина

Імпортер: ТОВ "БСХ Побутова Техніка"  
вул. Радищева, 10/14 корп.Б, м. Київ,  
Україна