

# СОДЕРЖАНИЕ

В данном руководстве могут встречаться изображения или материалы, не относящиеся к купленной вами модели. Производитель может вносить изменения в содержание руководства.


<b>ТЕХНИКА БЕЗОПАСНОСТИ .....</b>	<b>4</b>
Сообщения по технике безопасности .....	4
<b>УСТАНОВКА .....</b>	<b>14</b>
Компоненты и их характеристики.....	14
Установка зарядной станции .....	18
Хранение принадлежностей.....	22
<b>ЭКСПЛУАТАЦИЯ .....</b>	<b>24</b>
Начало работы .....	24
Зарядка аккумулятора .....	26
Использование моющей насадки.....	27
Использование насадок.....	31
Использование дополнительных насадок.....	32
<b>ТЕХНИЧЕСКОЕ ОБСЛУЖИВАНИЕ .....</b>	<b>34</b>
Чистка прибора .....	34
<b>ПОИСК И УСТРАНЕНИЕ НЕИСПРАВНОСТЕЙ .....</b>	<b>40</b>
Перед обращением в сервисный центр .....	40

## Сообщения по технике безопасности

### Чтение сообщений по технике безопасности

Следующие рекомендации по технике безопасности призваны предотвратить непредвиденные риски и ущерб, вызванные небезопасной, либо неверной эксплуатацией техники.

Рекомендации делятся на две категории: **ОСТОРОЖНО!** и **ВНИМАНИЕ!** (см. ниже).

 Этим символом помечены действия, связанные с повышенной опасностью. Внимательно прочтите соответствующий текст и следуйте инструкциям, чтобы избежать риска.

#### **ОСТОРОЖНО!**

Означает, что несоблюдение инструкций может привести к серьезной травме или смерти.

#### **ВНИМАНИЕ!**

Означает, что несоблюдение инструкций может привести к легкой травме или к поломке изделия.

#### **ОСТОРОЖНО!**

**Чтобы снизить опасность пожара, удара током или получения травм при использовании изделия, необходимо принять следующие основные меры предосторожности.**

### Техническая безопасность

- Изделие не предназначено для использования лицами (включая детей) со сниженными физическими или умственными способностями, болезнями органов чувств, недостаточным опытом и знаниями. Указанные категории должны использовать изделие после обучения и под присмотром лица, ответственного за их безопасность. Не позволяйте детям играть с пылесосом.

- Если кабель питания поврежден, во избежание потенциальной опасности его необходимо заменить в сервисном центре или у дилера LG Electronics.
- Не разрешайте детям играть с прибором или висеть на нем.
- Не пользуйтесь прибором на мокрой поверхности.
- Уберите кабели от других приборов с места, где будет проводиться уборка.

## Аккумулятор

- Не используйте с данным прибором аккумулятор, адаптер и зарядную станцию от других приборов. Используйте только аккумулятор и зарядную станцию, предоставленные LG Electronics.
- Не используйте аккумулятор, адаптер и зарядную станцию от данного прибора с другими приборами.
- Не используйте потекший или деформированный аккумулятор. При попадании электролита аккумулятора на кожу или в глаза сразу же тщательно промойте место попадания чистой водой и обратитесь за медицинской помощью.
- Если аккумулятор больше не держит заряд, его следует заменить.
- Способ замены аккумулятора описан в разделе «Зарядка».
- При утилизации прибора обязательно выньте из него аккумулятор.
- При работе с аккумулятором и его утилизации соблюдайте все местные постановления и регламенты.

## Технические характеристики аккумулятора

- В комплект входит один или два аккумулятора. Их количество зависит от приобретенной модели.

<b>Название модели</b>	EAC63382***
<b>Тип</b>	Перезаряжаемый литий-ионный аккумулятор
<b>Номинальные характеристики</b>	25.2-25.55 V <sup>===</sup> , 2000 мАч

## Установка

- Во избежание поражения электрическим током или пожара не рекомендуется устанавливать, заряжать и хранить прибор в тех местах, где он может подвергаться воздействию воды, дождя или высокой влажности.
- Прибор необходимо устанавливать, заряжать и хранить в хорошо проветриваемом помещении.
- Не эксплуатируйте прибор в тех местах, где существует опасность утечки легковоспламеняющегося газа, технического масла или металлической пыли.
- Нельзя хранить или располагать прибор, кабель или вилку питания рядом с обогревательными приборами или источниками открытого пламени.
- Зарядную станцию необходимо располагать на твердой ровной поверхности.
- Чтобы предотвратить опрокидывание, напольную стойку следует прикрепить к стене с помощью поставляемого в комплекте крепежного винта для стойки, крепежного блока и двустороннего скотча.
- При настенной установке зарядную станцию необходимо надежно закрепить на стене с помощью поставляемых в комплекте крепежных винтов для стены.
- Крепежные винты следует использовать только при креплении на бетонную или аналогичную твердую поверхность.
- Не сверлите стену, не проверив сначала, нет ли в ней кабелепроводов, водопроводных труб, вентиляционных каналов или кабелей.
- Не используйте и не храните прибор при температуре ниже 5 °C или выше 38 °C.
- Не храните и не устанавливайте прибор в тех местах, где он будет подвержен воздействию погодных условий или отрицательных температур.
- При установке или перемещении прибора соблюдайте осторожность, чтобы не пережать, не сдавить или не повредить кабель или вилку питания.

## Эксплуатация

- Перед использованием прибора необходимо ознакомиться со всеми инструкциями и сохранить их.
- Используйте прибор только в соответствии с настоящим руководством. Используйте только те приспособления, которые рекомендованы производителем.
- Данный прибор предназначен только для использования в быту в обычных условиях внутри помещений. Он не предназначен для небытового, коммерческого или промышленного применения.
- Не используйте прибор вне помещений, в гараже или на мокрой поверхности.
- Данное изделие следует подключать только к розеткам электросети со следующими параметрами: 100–240 В перем. тока, 50/60 Гц. Проверьте характеристики электросети в месте, где будет использоваться прибор.
- Не прикасайтесь к кабелю, вилке электропитания или кнопкам управления мокрыми руками.
- Сухой тканью сотрите с кабеля питания и с вилки воду или грязь.
- При отключении прибора от сети беритесь за вилку, а не за кабель. Отключение за кабель может привести к его повреждению и привести к поражению электрическим током или возгоранию.
- Ни в коем случае не пытайтесь использовать поврежденное, неисправное, частично разобранное изделие, с отсутствующими или сломанными деталями (включая поврежденный кабель или вилку). Отнесите его в авторизованный сервисный центр или к дилеру LG Electronics для получения помощи.
- Не прилагайте чрезмерных усилий к кабелю питания, не перегибайте его и не помещайте под тяжелые предметы, так как это может привести к его повреждению.
- Не используйте с данным прибором адаптеры с несколькими розетками. Удостоверьтесь, что используемая розетка рассчитана на ток 10 А.
- Не подключайте прибор в поврежденную или плохо закрепленную розетку.

- Если прибор не будет использоваться длительное время, всегда отключайте кабель питания от розетки электросети.
- Старайтесь не повреждать, не перекручивать, не зажимать и не нагревать кабель питания, не вносить в него изменения и не сгибать его слишком сильно.
- Перед использованием прибора следует убрать с пола провода или проволоку.
- При отсоединении кабеля питания от электросети не прикасайтесь пальцами к штырям вилки питания.
- Не кладите ковровые покрытия поверх кабеля питания.
- При подключении к электросети вилку необходимо плотно вставить в розетку, чтобы она не болталась.
- Если изделие погружалось в воду, прежде чем продолжить его использование, необходимо обратиться в сервисный центр или к дилеру LG Electronics для получения указаний.
- Если прибор издает необычный шум или от него исходит запах или дым, следует прекратить его использование и обратиться в центр информационной поддержки LG Electronics.
- Разбирать, ремонтировать прибор или вносить в него изменения разрешено только квалифицированным техникам или обслуживающему персоналу LG Electronics.
- Запрещено вставлять острые металлические предметы, такие как спицы, гвозди или ножи, в отверстия или зазоры на приборе или зарядной станции.
- Данный прибор не предназначен для всасывания жидкостей. Следите за тем, чтобы внутрь прибора и зарядной станции не попадала вода, другие жидкости или моющие средства.
- Не допускайте, чтобы при уборке в прибор попадали лезвия, канцелярские кнопки, опилки, острые предметы, горячий или холодный пепел.
- Не разрешайте пользоваться прибором детям.
- Не разрешайте детям или домашним животным приближаться к прибору во время его использования, зарядки или хранения.
- Не берите в рот насадки.

- Не приближайте одежду, волосы, пальцы или другие части тела к отверстиям или подвижным частям прибора.
- Не эксплуатируйте прибор с заблокированным входным или выходным отверстием для втягивания воздуха.
- Не используйте прибор в замкнутом пространстве, где присутствуют испарения растворителя для краски, веществ для защиты от моли, воспламеняемая пыль или другие взрывоопасные или токсичные материалы.
- Перед использованием прибора необходимо убедиться, что в него вставлен фильтр.
- Не используйте прибор с открытым пылесборником.
- Не прикасайтесь к зарядным клеммам прибора или зарядной станции и не вставляйте наэлектризованные предметы внутрь прибора или станции.
- Когда прибор не используется, его необходимо хранить в напольной или настенной зарядной станции.
- Прибор нельзя опирать на стену, стул или стол.
- Если при размещении изделия в зарядной станции произошло короткое замыкание, следует незамедлительно снять прибор с зарядной станции. Необходимо обратиться в сервисный центр LG Electronics.
- Уборку на лестнице следует проводить с особой осторожностью.
- Не используйте и не храните любые нагревательные приборы или легковоспламеняющиеся вещества (эфир, бензин, спирт, химикаты, горючие аэрозоли, инсектициды, освежители воздуха или косметику) в непосредственной близости от прибора.
- Не собирайте прибором жидкости (воду, напитки), пахучие вещества (леденцы, шоколад, экскременты животных), металлические предметы (лезвия, булавки), воспламеняющиеся вещества, поверхностно-активные вещества или осколки стекла.
- В случае утечки газа (природного газа, пропана и т. д.) не используйте данный прибор, а также любые другие приборы. Незамедлительно откройте окно или дверь, чтобы проветрить помещение.

- Не разрешено держать зарядную станцию в перевернутом положении, если в ней находится аккумулятор.
- Не пытайтесь самостоятельно разбирать или извлекать аккумулятор и не допускайте его короткого замыкания.
- Не подвергайте прибор, в частности аккумулятор, воздействию тепла, обогревательных приборов и прямых солнечных лучей.
- Не оставляйте прибор или аккумулятор в транспортном средстве, которое находится под воздействием прямых солнечных лучей.
- Не допускайте попадания воды, напитков или чистящих средств внутрь аккумулятора.
- Не прикладывайте физические усилия к аккумулятору.

### **Техническое обслуживание**

- Перед очисткой и обслуживанием зарядной станции всегда отсоединяйте от электросети кабель питания.
- Не мойте входное отверстие или контейнер для пыли с помощью воды или чистящих средств.
- Для очистки пылесборника не пользуйтесь чистящими средствами, полировальными веществами или освежителями воздуха.
- Не наносите и не распыляйте на поверхность прибора воспламеняющиеся вещества (бензин или растворитель) или поверхностно-активные вещества (чистящие средства или туалетное мыло).
- После того как брали в руки насадку, необходимо вымыть руки. Насадки содержат углеродное волокно, которое при контакте с кожей может вызывать незначительное раздражение.

### **Утилизация**

- Упаковочные материалы необходимо хранить вне досягаемости от детей. Они могут представлять для детей опасность удушья.



- После распаковки прибора следует уничтожить картонную коробку, пластиковый пакет и другие упаковочные материалы, поскольку дети могут воспользоваться ими для игр. Картонные коробки, накрытые ковровым покрытием, покрывалом или пленкой могут не пропускать воздух.
- Утилизацию данного бытового прибора следует проводить в соответствии с местными, государственными и региональными регламентами и законодательством.
- Перед утилизацией прибора необходимо обратиться в местную городскую администрацию или соответствующий орган власти.

### **Моющая насадка**

- Не рекомендуется засасывать установленной насадкой острые предметы (осколки стекла, проволоку, лезвия, булавки и т.д.). При стирке моющих щеток после уборки можно получить повреждения от острых предметов, застрявших в щетке.

### **⚠ ВНИМАНИЕ!**

**Чтобы при использовании прибора снизить опасность получения травмы, возникновения неисправности или повреждения изделия или имущества, необходимо соблюдать основные меры предосторожности, в том числе перечисленные ниже.**

### **Эксплуатация**

- В данном приборе имеется встроенное предохранительное устройство, предотвращающее повреждение вследствие перегрева. При перегреве прибора после продолжительного использования он может автоматически отключиться. В этом случае, прежде чем снова включить прибор, его необходимо оставить в прохладном хорошо проветриваемом помещении примерно на час.
- Не подвергайте прибор ударам и не роняйте его.
- Когда прибор не используется, закрепите его в зарядной станции, чтобы исключить падение.
- Не устанавливайте влажные или мокрые фильтры.

- Перед использованием прибора вытрите с пола любые жидкости, такие как вода, масло или экскременты животных.
- Не очищайте прибор с помощью летучих или органических средств (растворителей или ацетона).
- Для очистки прибора используйте только мягкую ткань.
- При использовании прибора следите за окружающей обстановкой, чтобы избежать столкновения с людьми или животными.
- Не пинайте прибор и не прикладывайте к нему больших усилий.
- Не устанавливайте в зарядную станцию какие-либо другие предметы, особенно с металлическими или магнитными свойствами.
- Не убирайте одно и то же место в течение длительного периода времени.
- Вибрация от входного отверстия или вращающейся щетки может повредить пол или ковровое покрытие.
- При сборке прибора или зарядной станции не подносите пальцы к тем местам, где их может защемить.
- Не позволяйте детям и животным висеть на зарядной станции.
- При установке зарядной станции соблюдайте все применимые государственные или местные нормы и регламенты.
- Не используйте двусторонний скотч для крепления зарядной станции на обои. Для ее крепления пользуйтесь поставляемыми в комплекте винтами. Обои могут повредиться под весом зарядной станции и прибора.
- Не прикладывайте усилий к циклонному сетчатому фильтру и не допускайте ударов по нему.
- Не извлекайте аккумулятор во время работы.

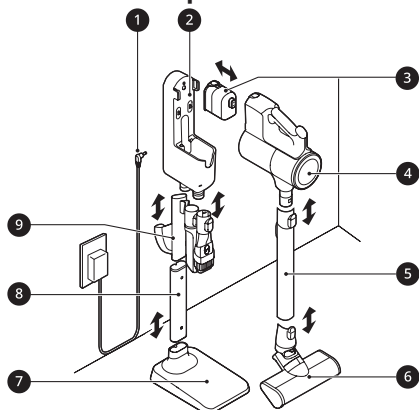
### **Моющая насадка**

- Не помещайте на хранение прибор, если на моющую насадку установлен заполненный резервуар для воды.
- Не храните резервуар для воды при температуре 0 °C или ниже.

- Не убирайте моющей насадкой в одном и том же месте в течение длительного периода времени. Впрыск воды на моющую насадку может привести к попаданию воды на входное пылевое отверстие и повредить прибор.
- Не используйте моющую насадку для каких-либо целей помимо уборки полов (например, для полировки машины, мойки окон).
- Не наступайте на моющую насадку. Это может привести к повреждению изделия.
- Не используйте моющую насадку для собирания жидкостей (воды, напитков).
- При использовании моющей насадки всегда устанавливайте на нее моющие щетки. В противном случае можно повредить пол или ковровое покрытие.
- Не производите чистку ковровых покрытий с помощью моющей насадки. Ковровое покрытие может зацепиться за «липучку», что приведет к его повреждению.
- Не мойте моющей насадкой пол с нанесенным покрытием. При неоднократной мойке такого пола покрытие может отслоиться.
- Не мойте моющей насадкой чувствительный съемный пол. Пол может впитать влагу и деформироваться.
- Не мойте моющей насадкой неровный пол.
- На мокром полу можно поскользнуться. Перед тем как ходить по полу, дайте ему полностью высохнуть.

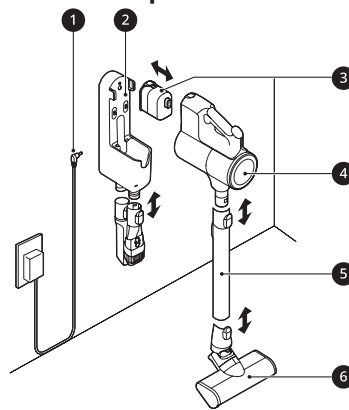
## Компоненты и их характеристики

### Напольный вариант



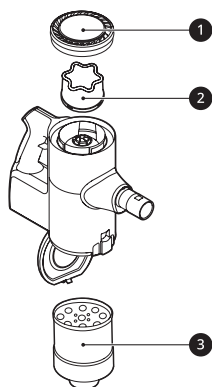
- 1 Адаптер
- 2 Зарядная станция с держателями для насадок
- 3 Аккумулятор
- 4 Корпус прибора

### Настенный вариант



- 5 Телескопическая трубка
- 6 Насадка
- 7 Платформа напольной стойки
- 8 Труба напольной стойки
- 9 Съёмный модуль для хранения насадок

## Корпус прибора

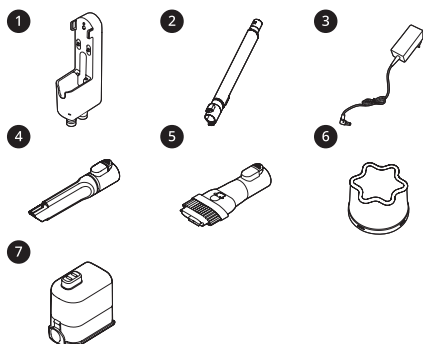


- 1 Выпускной Фильтр
- 2 Фильтр предварительной очистки
- 3 Циклонный сетчатый фильтр

## Аксессуары

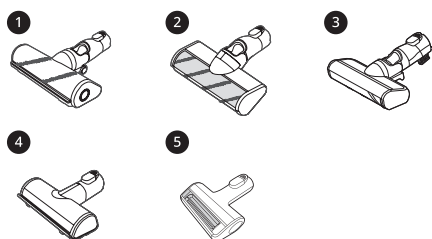
### Аксессуары, входящие в комплект

\* Данные аксессуары входят в комплект не всех моделей.



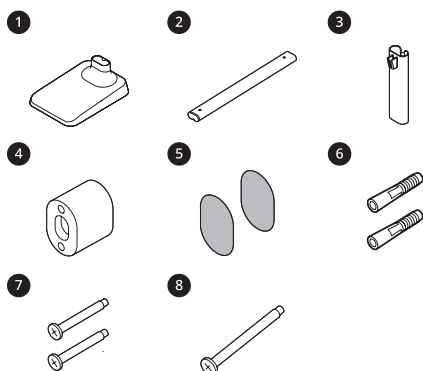
- 1 Зарядная станция
- 2 Телескопическая трубка
- 3 Адаптер
- 4 Щелевая насадка
- 5 Комбинированная насадка\*
- 6 Фильтр предварительной очистки
- 7 Аккумулятор (двойной аккумулятор \*)

### Насадки



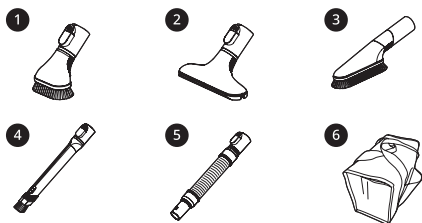
- 1 Насадка с электроприводом для ковра \*
- 2 Насадка с электроприводом для пола \*
- 3 Уплотненная насадка с электроприводом для пола \*
- 4 Насадка для выбивания постельных принадлежностей \*
- 5 Мини турбо насадка\*

### Набор для установки



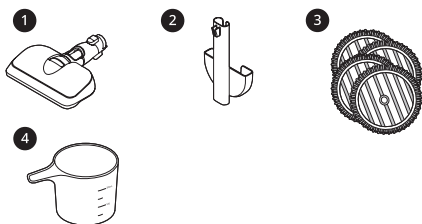
- 1 Платформа напольной стойки \*
- 2 Труба напольной стойки \*
- 3 Съёмный модуль для хранения насадок\*
- 4 Крепежный блок для стены \*
- 5 Двусторонний скотч \*
- 6 Дюбель для гипсокартона \*
- 7 Крепежный винт для стены \*
- 8 Крепежный винт для стойки \*

## Дополнительные насадки



- 1 Насадка для твердых загрязнений \*
- 2 Насадка для матрасов \*
- 3 Насадка с переменным углом \*
- 4 Гибкая щелевая насадка \*
- 5 Гибкий удлинительный шланг \*
- 6 Мешок для дополнительных насадок \*

## Моющий набор



- 1 Моющая насадка \*
- 2 Съёмный модуль для хранения насадок и моющих щеток \*
- 3 Стандартные моющие щетки для общей уборки \*
- 4 Мерный стакан \*

## ПРИМЕЧАНИЕ.

Моющие щетки, аккумуляторы, выходной фильтр и фильтр предварительной очистки со временем нуждаются в замене. Обратитесь в отдел обслуживания клиентов LG Electronics, если проблема не устранена.

## Технические характеристики

### Прибор

<b>Модель</b>	A9*****
<b>Размеры</b>	260 (Ш) × 270 (Г) × 1120 мм (В)
<b>Масса</b>	Около 2,53 кг
<b>Потребляемая мощность</b>	400 Вт в турбо-режиме (не более 450 Вт) 250 Вт в режиме повышенной мощности 80 Вт в обычном режиме
<b>Время работы от аккумулятора</b>	До 6 минут в турбо-режиме До 9 минут в режиме повышенной мощности До 30 минут в обычном режиме (с насадкой с электроприводом) До 40 минут в обычном режиме (без насадки с электроприводом) До 80 минут в режиме «Мытье полов» (рекомендуемая продолжительность использования)

### Адаптер питания зарядного устройства

<b>Входные параметры</b>	100–240 В перем. тока, 50/60 Гц
<b>Выходные параметры</b>	29.4 V $\overline{=}$

- Приведенные размеры соответствуют прибору, состоящему из корпуса, телескопической трубки и насадки в сборе.
- Время работы от аккумулятора представляет собой результат использования полностью заряженного аккумулятора согласно стандарту испытаний LG Electronics. Результаты могут отличаться в зависимости от реальных условий и периода использования.
- В насадке с электроприводом имеется электродвигатель с прямым приводом, который непосредственно вращает чистящую головку насадки.

## Установка зарядной станции

### Напольная установка

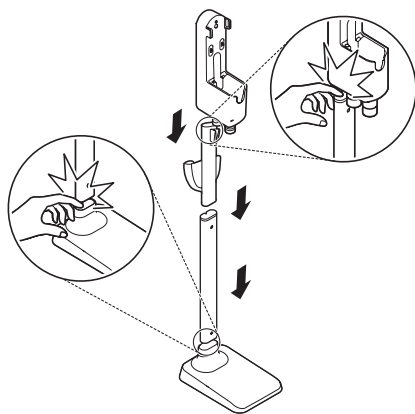
Установите зарядную станцию на твердом ровном полу.

#### **⚠ ОСТОРОЖНО!**

- Чтобы предотвратить опрокидывание, напольную стойку следует прикрепить к стене с помощью поставляемого в комплекте крепежного винта для стойки, крепежного блока и двустороннего скотча.

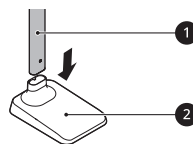
#### **⚠ ВНИМАНИЕ!**

- При сборке прибора или зарядной станции не подносите пальцы к тем местам, где их может защемить.

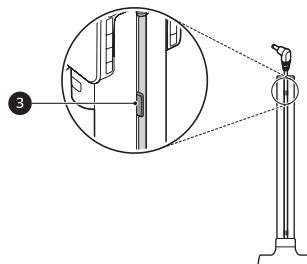


- Не позволяйте детям или животным висеть на зарядной станции. Они могут получить травму или повредить прибор.
- Соблюдайте осторожность, чтобы не уронить части прибора при распаковке и не повредить прибор или не получить травму.
- Не используйте двусторонний скотч для крепления зарядной станции на обои. Обои могут повредиться под весом зарядной станции и корпуса прибора.

- 1 Снимите защитную пленку с зарядной станции, корпуса прибора и насадки.
  - Если пленку не снять, она может отрицательно повлиять на работу прибора.
- 2 Поместите платформу напольной стойки **2** на твердый ровный пол и установите на нее трубу напольной стойки **1**.
  - После сборки разобрать платформу и трубу напольной стойки будет невозможно.



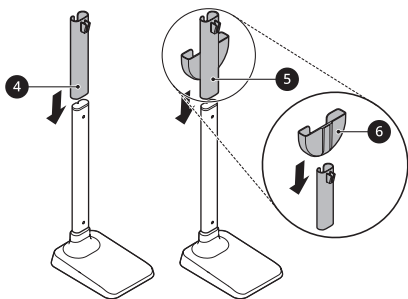
- 3 Прочно зажмите шнур питания в держателе для шнура **3**, расположенном на задней стороне трубы напольной стойки.





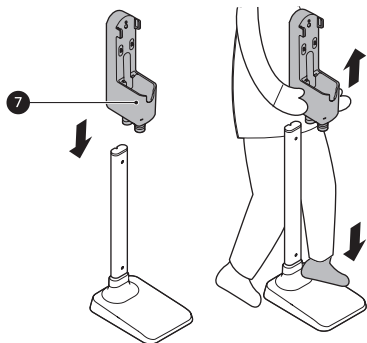
**4** Вставьте съемный модуль для хранения насадок **4** или съемный модуль для хранения моющей насадки и моющих щеток **5** в опорную трубу зарядной станции.

- Данный аксессуар доступен только для некоторых моделей.
- Установите съемный модуль для хранения моющих щеток **6** на съемный модуль для хранения насадок, если они не идут в уже собранном виде. После сборки разъединение двух этих модулей может представлять трудность.
- Убедитесь, что кабель питания не зажат за модулем для хранения моющих щеток.

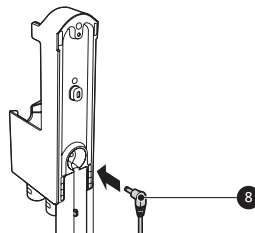


**5** Установите зарядную станцию **7** сверху трубы напольной стойки.

- При необходимости зарядную станцию можно снять. Для этого необходимо неподвижно удерживать платформу напольной стойки и потянуть зарядную станцию вверх.

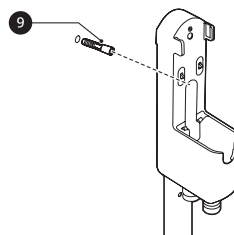


**6** Подключите адаптер питания **8** к разъему на задней стороне зарядной станции.

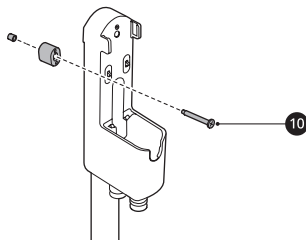


**7** Просверлите отверстие и вставьте в него дюбель для соответствующей поверхности стены **9**.

- Перед сверлением отверстий удостоверьтесь, что в месте сверления внутри стены отсутствуют трубы или электрическая проводка.
- Для дюбеля для гипсокартона: используйте сверло 6,5 мм.
- Рекомендуемый диаметр отверстия: 6,5 мм
- Рекомендуемая глубина: 60 мм
- При закручивании винтов в гипсокартон используйте дюбели для гипсокартона.



- 8 Закрепите зарядную станцию на стене крепежным винтом для стойки 10.

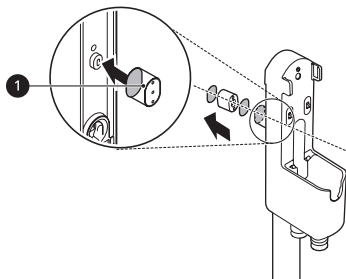


- 9 Подключите кабель питания к розетке.

### используйте двусторонний скотч

Для прикрепления крепежного блока для стены 1 к зарядной станции и к стене используйте двусторонний скотч.

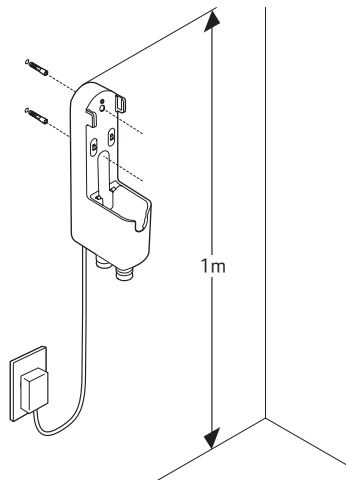
- Не используйте двусторонний скотч на обоях.
- Извлеките центральную секцию двустороннего скотча. Прикрепите крепежный блок к зарядной станции с помощью скотча.
- Закрепите вторую часть двустороннего скотча на настенном крепежном блоке и используйте его, чтобы временно закрепить зарядную станцию на стене в нужном месте.



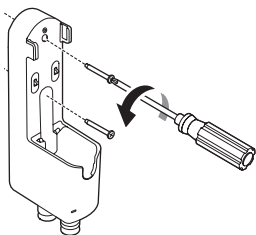
## Настенная установка

При настенной установке зарядную станцию необходимо прочно закрепить на стене с помощью поставляемых в комплекте (коротких) крепежных винтов для стены.

- 1 Подключите адаптер питания к разъему на задней стороне зарядной станции.
- 2 Перед сверлением отверстий удостоверьтесь, что в месте сверления внутри стены отсутствуют трубы или электрическая проводка.
- 3 Зарядная станция должна располагаться не менее чем в 1 м от пола на достаточно близком расстоянии от розетки, чтобы до нее дотягивался шнур питания. Отметьте на стене положение отверстий под винты.
  - Перед сверлением отверстий удостоверьтесь, что в месте сверления внутри стены отсутствуют трубы или электрическая проводка.
  - Для дюбеля для гипсокартона: используйте сверло 6,5 мм.
  - Рекомендуемый диаметр отверстия: 6,5 мм
  - Рекомендуемая глубина: 60 мм
  - При закручивании винтов в гипсокартон используйте дюбели для гипсокартона.
- 4 Просверлите 2 отверстия в отмеченных местах и вставьте в них дюбель для соответствующей поверхности стены.



- 5 Закрепите зарядную станцию на стене крепежными винтами.



- 6 Подключите кабель питания к розетке.

**⚠ ВНИМАНИЕ!**

- Не позволяйте детям или животным висеть на зарядной станции. Они могут получить травму или повредить прибор.

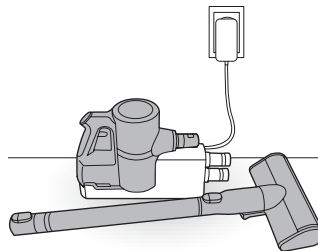
**ПРИМЕЧАНИЕ.**

- Стоимость вызова мастера для установки зарядной станции не покрывается гарантийными обязательствами.
- При установке зарядной станции на стену съемный модуль для хранения насадок нельзя крепить к зарядной станции.

## Компактная установка

Из соображений безопасности и удобства установку зарядной станции следует выполнять на напольную стойку или на стену. Если решите не выполнять установку зарядной станции, для зарядки и хранения разместите ее на ровном полу.

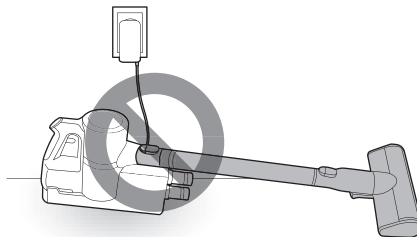
- 1 Подключите адаптер питания к разъему на задней стороне зарядной станции.
- 2 Разместите зарядную станцию на твердом ровном полу.
- 3 Перед зарядкой прибора или помещением его на хранение следует отсоединить от корпуса телескопическую трубку и насадку.



- 4 Подключите кабель питания к розетке.

**⚠ ВНИМАНИЕ!**

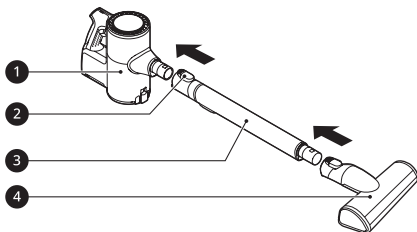
- Если надолго оставить прибор с телескопической трубкой и насадкой на ровном полу, оно может повредиться.



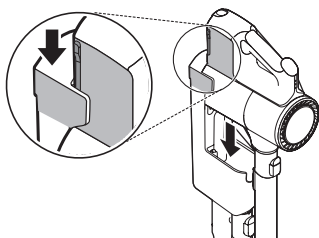
## Сборка прибора

Для безопасной сборки прибора произведите следующие действия.

- 1 Прочно закрепите телескопическую трубку **3** и насадку **4** или насадку на корпусе прибора **1**.
  - Чтобы отсоединить телескопическую трубку, следует нажать на кнопку отсоединения телескопической трубки **2**.



- 2 Поместите корпус прибора на зарядную станцию.



### ⚠ ВНИМАНИЕ!

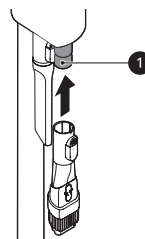
- При сборке прибора или зарядной станции не подносите пальцы к тем местам, где их может защемить.

## Хранение принадлежностей

### Хранение насадок

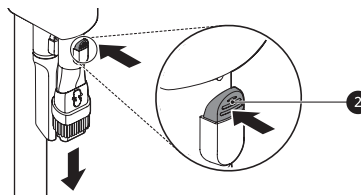
Часто используемые насадки, такие как комбинированная или щелевая насадка, рекомендуется хранить на нижней части зарядной станции.

- 1 Прикрепите комбинированную и щелевую насадки к держателям для насадок **1**.



- 2 Чтобы снять комбинированную и щелевую насадки, необходимо нажать и удерживать кнопку извлечения **2** и потянуть насадку вниз.

- Дополнительные насадки можно хранить в мешке для дополнительных насадок.



### ⚠ ВНИМАНИЕ!

- Не храните корпус прибора или аккумулятор в мешке для принадлежностей. При повреждении прибора или аккумулятора может произойти взрыв или возгорание.
- Не бросайте и не роняйте мешок для принадлежностей, в котором находятся принадлежности. Это может их повредить или причинить травму.

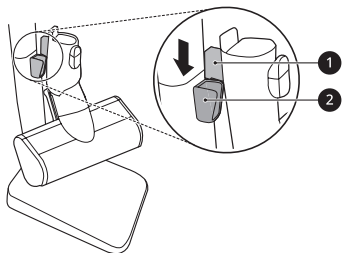
### ПРИМЕЧАНИЕ.

- Не используйте мешок для принадлежностей для других целей помимо хранения насадок.

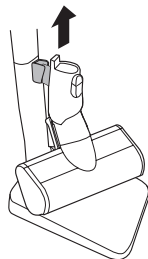
## Хранение насадок

Когда насадка не используется, ее можно хранить в удобном съемном модуле для хранения насадок, где ее можно будет легко найти.

- 1 Чтобы поместить насадку на хранение, задвиньте крюк ❶, расположенный на насадке, в держатель для хранения насадок ❷.

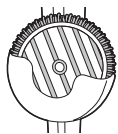


- 2 Чтобы снять насадку с держателя, его необходимо приподнять.



## Хранение моющих щеток

Съемный модуль для хранения моющих щеток рассчитан на хранение 2 щеток.



## Начало работы

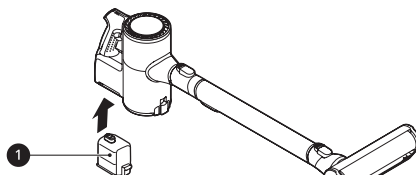
### Подготовка к использованию прибора

- Перед использованием прибора закройте крышку пылесборника. Если ее оставить открытой, мощность всасывания может ухудшиться, что повлияет на эффективность уборки.
- Во время очистки возвышенных поверхностей поддерживайте прибор за нижнюю часть.
- Когда прибор не используется, храните его на зарядной станции или положите его плашмя на пол. Если опереть прибор о стену или стул, то в случае падения он может повредиться или причинить травму.
- Перед использованием прибора удостоверьтесь, что в него правильно установлены выходной фильтр и фильтр предварительной очистки.
- Условия окружающей среды, такие как температура и влажность, могут привести к накоплению статического электричества на приборе. При регулярном возникновении такой проблемы обратитесь в центр информационной поддержки LG Electronics.
- Прежде чем использовать прибор, уберите любые посторонние предметы, например носки или чулки. Попадание посторонних предметов во входное отверстие телескопической трубки будет препятствовать правильной работе прибора.
- Использовать прибор следует при обычной комнатной температуре, поскольку при температуре ниже 5 °C или выше 38 °C время работы аккумулятора может значительно сократиться на продолжительное время.
- Время работы от аккумулятора зависит от типа поверхности и мощности всасывания.
- При чистке напольных, ковровых покрытий и половиков соблюдайте рекомендации производителя.
- Чтобы избежать нанесения царапин на полированный пол, необходимо следить, чтобы на щетках насадок не было камешков, песка или абразивных предметов.
- Для получения информации по продолжительности работы от аккумулятора см. раздел «Компоненты и их характеристики».

### Установка принадлежностей

Насадки можно устанавливать либо на корпус прибора, либо на телескопическую трубку.

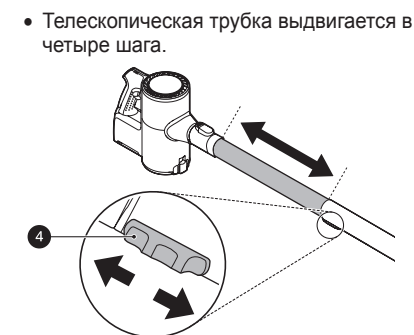
- 1 Вставьте полностью заряженный аккумулятор ① в полость в нижней части ручки на корпусе прибора.



- 2 Чтобы закрепить насадку или телескопическую трубку на корпусе, следует надеть их на входной патрубок ②, расположенный на корпусе, до защелкивания в надлежащем положении. Насадки также можно устанавливать на конце телескопической трубки ②.



- 3 Чтобы отрегулировать длину телескопической трубки, нажмите на кнопку регулировки длины ④, расположенную с обратной стороны трубки, и выдвигайте трубку до защелкивания на необходимой длине.



- Телескопическая трубка выдвигается в четыре шага.

4 Для включения обычного режима работы нажмите на кнопку включения Power.

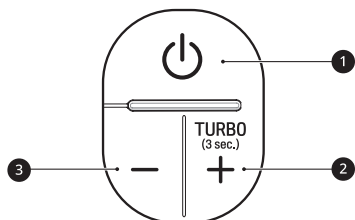
- Чтобы выключить прибор, нажмите кнопку Power повторно.

### ⚠ ВНИМАНИЕ!

- Работа прибора с надетой насадкой в течение продолжительного времени может привести к перегреву электродвигателя.
- В данном приборе имеется встроенное предохранительное устройство, предотвращающее перегрев. При перегреве прибора после продолжительного использования он может автоматически отключиться. В этом случае, прежде чем снова включить прибор, его необходимо оставить в прохладном хорошо проветриваемом помещении примерно на час.

## Регулировка мощности всасывания

Мощность всасывания регулируется с помощью кнопки регулировки мощности всасывания, расположенной на ручке.



- Чтобы включить или выключить прибор, нажмите на кнопку включения/выключения питания ①.
- **Обычный режим:** Для включения прибора в обычном режиме нажмите на кнопку включения/выключения питания ①.
- **Режим повышенной мощности:** Чтобы увеличить мощность всасывания, нажмите на кнопку повышения мощности ②.
- **Турбо-режим:** Нажмите и удерживайте кнопку повышения мощности всасывания ② дольше 3 секунд.
- Чтобы уменьшить мощность всасывания на один шаг, нажмите на кнопку уменьшения мощности ③.

- Чтобы переключать мощность всасывания в последовательности **турбо-режим** → **режим повышенной мощности** → **обычный режим**, нажимайте на кнопку уменьшения мощности всасывания ③.

- Включить **турбо-режим** непосредственно из обычного режима нельзя. Сначала необходимо переключиться в **режим повышенной мощности**. (**обычный режим** → **режим повышенной мощности** → **турбо-режим**)

## Регулировка мощности всасывания при использовании мощней насадки

- Чтобы включить или выключить прибор, нажмите на кнопку включения/выключения питания ①.
- **Режим мытья полов:** Для включения режима мытья полов нажмите на кнопку включения/выключения питания ①.
- **Обычный режим:** Чтобы увеличить мощность всасывания, нажмите на кнопку повышения мощности ②.
- **Режим повышенной мощности:** Чтобы увеличить мощность всасывания, нажмите на кнопку повышения мощности ②.
- **Турбо-режим:** Нажмите и удерживайте кнопку повышения мощности всасывания ② дольше 3 секунд.
- Чтобы уменьшить мощность всасывания на один шаг, нажмите на кнопку уменьшения мощности ③.
- Чтобы переключать мощность всасывания в последовательности **турбо-режим** → **режим повышенной мощности** → **обычный режим** → **режим мытья полов**, нажимайте на кнопку уменьшения мощности всасывания ③.
- Включить турбо-режим непосредственно из обычного режима нельзя. Сначала необходимо переключиться в режим повышенной мощности. (**режим мытья полов** → **обычный режим** → **усиленный режим** → **турбо режим**)

## Зарядка аккумулятора

### Подготовка к зарядке аккумулятора

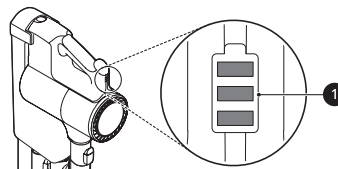
- Убедитесь, что адаптер питания подключен к зарядной станции, и розетке электросети.
- Для полного заряда одного аккумулятора требуется 3,5 часа. Для заряда основного и запасного аккумулятора времени потребуется в два раза больше.
- При температуре в помещении ниже 5 °C аккумулятор заряжаться не будет. Заряжать аккумулятор необходимо только при температуре в помещении от 5 °C до 38 °C.
- Со временем аккумулятор потребует замены. Характеристиками аккумулятора обусловлено сокращение времени его работы при многократном использовании прибора в течение продолжительного времени.
- Когда аккумулятор необходимо перезарядить, на индикаторе заряда начинает мигать последнее деление. Использовать прибор необходимо с полностью заряженным аккумулятором.
- Чтобы продлить срок службы аккумулятора на моделях с двумя аккумуляторами необходимо периодически менять местами основной аккумулятор на корпусе прибора и дополнительный аккумулятор на зарядной станции.

### Индикатор уровня заряда аккумулятора

Оставшийся уровень заряда аккумулятора отображается на индикаторе уровня заряда аккумулятора ❶, расположенном над ручкой на корпусе прибора.

- Оставшийся уровень заряда аккумулятора отражается тремя делениями в соответствии с оставшейся мощностью аккумулятора.
- Когда аккумулятор необходимо зарядить, индикатор уровня заряда аккумулятора начинает мигать.
- По мере зарядки прибора на индикаторе уровня заряда аккумулятора загораются 3 деления, показывающие уровень заряда.

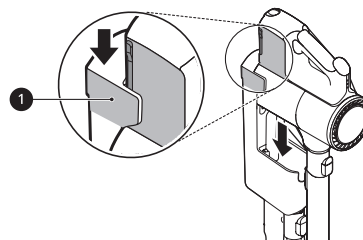
- Когда аккумулятор полностью заряжен, на индикаторе уровня заряда аккумулятора остается гореть 3 деления.



### Зарядка в корпусе прибора

При хранении прибора на зарядной станции его аккумулятор автоматически перезаряжается.

- 1 Выключите прибор, нажав на кнопку питания.
- 2 Поместите корпус прибора на зарядную станцию, совместив его с крюком ❶ на зарядной станции.
  - Начнется зарядка аккумулятора, а индикатор уровня заряда начнет мигать.



### ⚠ ВНИМАНИЕ!

- Убедитесь, что корпус прибора надежно зафиксирован на зарядной станции. Падение прибора с зарядной станции может стать причиной травмы, повреждения имущества или самого прибора.

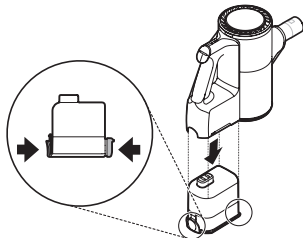
### Зарядка дополнительного аккумулятора

Дополнительный аккумулятор можно хранить и заряжать в основании зарядной станции.

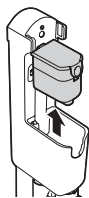


- Если основной аккумулятор заряжается на зарядной станции, дополнительный аккумулятор начнет заряжаться только после полной зарядки основного аккумулятора.

- 1** Чтобы удалить разряженный аккумулятор из корпуса прибора, нажмите на кнопку отсоединения аккумулятора на одной из его сторон и потяните за аккумулятор.

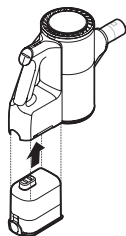


- 2** Чтобы вынуть аккумулятор из зарядной станции, нажмите на кнопку, находящуюся в задней части аккумулятора и приподнимите его.



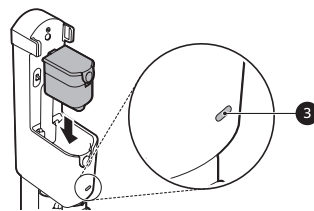
- 3** Полностью заряженный аккумулятор следует вставить в полость в нижней части ручки корпуса прибора

- Аккумулятор войдет в полость, только если будет ровно расположен.



- 4** Вставьте разряженный аккумулятор в дополнительную зарядную станцию.

- Аккумулятор войдет в полость, только если будет ровно расположен.
- В ходе зарядки будет мигать дополнительный индикатор зарядки **3**.
- После завершения зарядки дополнительный индикатор зарядки **3** горит непрерывно.



## Использование моющей насадки

Данная функция доступна только на некоторых моделях.

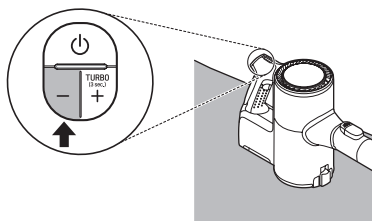
### Подготовка к использованию моющей насадки

- Моющие щетки вращаются только с одной скоростью независимо от настроек мощности всасывания, установленных на корпусе прибора.
- Не используйте для мытья полов грязные щетки.
- Чтобы предотвратить повреждение прибора, пластина для установки щеток автоматически останавливается при застревании в ней посторонних предметов или при сильном ударе. Необходимо сразу выключить прибор и перед возобновлением работы удалить посторонние предметы или препятствия.
- Если во время мытья пола слышится посторонний шум, это означает, что моющая щетка могла выпасть из пластины для установки щеток. Необходимо сразу отключить прибор и перед возобновлением работы закрепить щетку на пластине.
- Используйте только те моющие щетки, которые разрешены LG Electronics.
- После использования моющей насадки всегда очищайте пылесборник, фильтр предварительной очистки и выходной фильтр.

## Использование моющей насадки

При установке моющей насадки продукт изначально будет работать в режиме мытья полов с выключенным режимом сухой уборки.

- Нажмите кнопку «+», чтобы выполнить сухую и влажную уборку одновременно.
- Нажмите кнопку «-» в нормальном режиме, чтобы перейти к режиму влажной уборки.

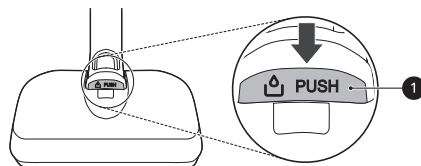


### ПРИМЕЧАНИЕ.

- При подсоединении моющей насадки во время эксплуатации продукт будет работать в режиме влажной уборки с выключенным режимом сухой уборки.
- Если прибор не будет использоваться продолжительное время, установите кнопку регулировки объема воды в положение **STOP**. Несоблюдение этого требования может привести к поломке прибора.
- Если вы используете режим влажной уборки с выключенным режимом сухой уборки в течение длительного времени, сработает защитное устройство (устройство защиты от перегрева двигателя), продукт выключится с целью защиты механизмов моющей насадки. (Рекомендованное время использования: до 80 минут). Это не является признаком неисправности. Используйте продукт после остывания моющей насадки в течение 1 часа.
- Не используйте данную насадку на игровых ковриках из ПВХ для детей. Мотор может перегреться в результате трения.
- Не ударяйте моющей насадкой по полу и не бросайте его на пол. Это может привести к получению травмы или к повреждению изделия. Не наступайте на моющую насадку. Это может привести к повреждению изделия.

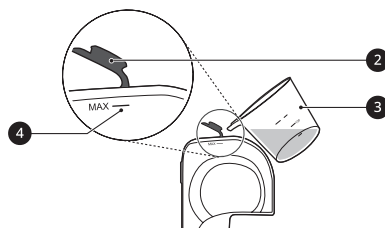
## Заполнение резервуара для воды

- 1 Нажмите на кнопку **PUSH** ❶ и снимите резервуар для воды с моющей насадки.



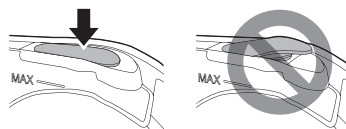
- 2 Откройте колпачок для заливки воды ❷ сбоку резервуара для воды и залейте воду в резервуар, используя мерный стакан ❸ до линии MAX ❹.

- Для заливки воды открывайте только один колпачок. Если открыть оба колпачка, вода может выливаться.
- На заливайте в резервуар другие жидкости кроме воды.



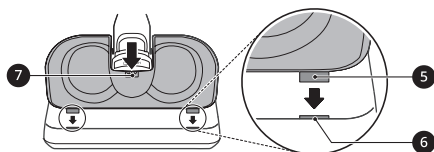
- 3 Плотно закройте колпачок для заливки воды.

- Если колпачок не будет как следует закрыт, вода может вытекать из него.



4 Снова закрепите резервуар для воды на мощней насадке.

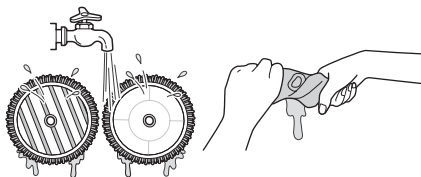
- Вставьте 2 язычка 5, расположенных в передней части резервуара, в пазы 6 сверху мощного насадочного устройства. Чтобы зафиксировать резервуар следует нажать на него по центру в точке 7.



### Установка моющих щеток

1 Намочите обе стороны моющих щетки водой, затем отожмите их, чтобы удалить излишки воды.

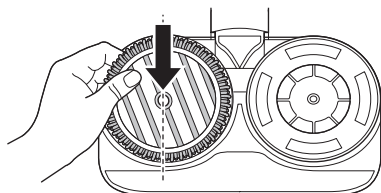
- Если установить и использовать невыжатые щетки, это может сказаться на эффективности уборки.
- Не присоединяйте моющие щетки, если они не выжаты и держат избыточное количество воды.



2 Положите перевернутую мощную насадку на пол.

3 Совместите центр щетки с центром пластины для установки щеток и закрепите щетку.

- Устанавливать щетки следует полосатой стороной наружу. Установка щетки в перевернутом положении или неправильная ее установка может сказаться на эффективности уборки.



4 Установите мощную насадку на прибор.

### ⚠ ОСТОРОЖНО!

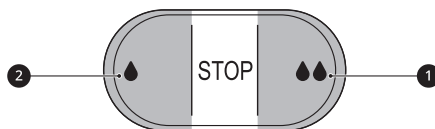
- Чтобы избежать получения травмы не устанавливайте щетку на пластину для установки щеток, пока она вращается.

### ⚠ ВНИМАНИЕ!

- Не оставляйте прибор стоящим на полу, когда на нем закреплены влажные моющие щетки. Это может привести к набуханию деревянного напольного покрытия.

### Регулировка объема воды

Чтобы отрегулировать объем воды, выпускаемой на моющие щетки, нажмите на одну из кнопок регулировки: кнопку **большого объема** или кнопку **малого объема**.



- **Большой объем:** Для уборки въевшейся грязи или для подачи повышенного объема воды полностью нажмите кнопку **большого объема** 1.
- **Малый объем:** Для подачи небольшого объема воды для уборки деревянного или иного напольного покрытия, которое может быть повреждено избытком воды, полностью нажмите на кнопку **малого объема** 2.
- **ОСТАНОВКА:** Чтобы переключиться обратно в положение остановки **STOP** нажмите на кнопку **малого объема** или **большого объема** наполовину. Это прекратит подачу воды, чтобы можно было пройти щеткой по уже влажным участкам.


### Уборка мощней насадкой

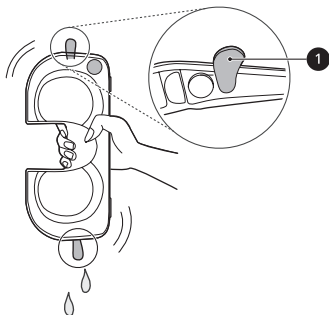
- 1 Установите на мощную насадку резервуар с водой и моющие щетки.
- 2 Установите кнопку регулировки воды в положение **STOP**.
- 3 Нажмите на кнопку включения и приступайте к уборке.

## Сушка резервуара для воды и моющих щеток

### Сушка резервуара для воды

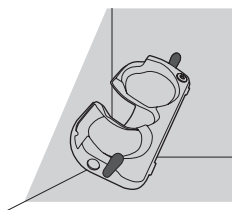
После завершения уборки обязательно вылейте воду из резервуара и высушите его, прежде чем помещать моющую насадку на хранение. В противном случае остатки воды после уборки могут издавать неприятный запах.

- 1 Откройте два колпачка для заливки воды  сбоку резервуара и вылейте из него воду. Чтобы удалить остатки воды, потрясите резервуар.



- 2 Оставьте оба колпачка открытыми и оставьте резервуар сохнуть в хорошо проветриваемом помещении вне досягаемости прямых солнечных лучей не меньше чем на 24 часа.

- Вылейте воду из резервуара для воды и просушите его перед хранением. Если этого не сделать, впоследствии может появиться неприятный запах.



### ВНИМАНИЕ!

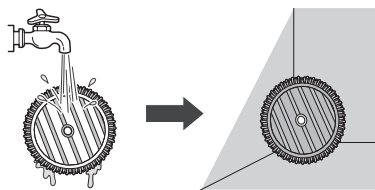
- Поверните колпачки для заливки воды в сторону, чтобы они не закрылись. Если резиновый клапан закрыт и резервуар высушен не полностью, может появиться неприятный запах.

- Не снимайте колпачки с резервуара для воды. При этом можно порвать или повредить резину.
- При мытье резервуара не добавляйте в него моющее средство, уксус или пищевую соду. При добавлении в воду моющих средств есть вероятность невымывания их из резервуара для воды и последующего загрязнения ими половых покрытий.

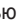
### Сушка моющих щеток

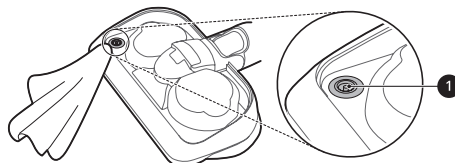
После использования моющих щеток их следует постирать вручную и перед помещением их на хранение дать им высохнуть.

- 1 Снимите моющие щетки с пластины для установки щеток.
- 2 Постирайте щетки вручную с нейтральным моющим средством.
  - Хранение моющих щеток во влажном состоянии может привести к появлению неприятного запаха. Разместите щетки в хорошо проветриваемом помещении вне досягаемости прямых солнечных лучей не менее чем на 24 часа или до полного высыхания.



### ВНИМАНИЕ!

- После уборки вытрите мягкой тканью оставшуюся воду с входного отверстия для подачи воды  на моющей насадке. Вода может капать на пол и испортить покрытие.



- Не вытягивайте и не растягивайте резиновую прокладку, расположенную на входном отверстии для подачи воды на моющей насадке. При этом можно порвать или повредить резину.
- Чтобы избежать деформацию моющих щеток следуйте инструкции.
  - Не используйте для стирки отбеливатель или умягчители ткани.
  - Не сушите щетки в сушилке для белья.
  - Не кипятите моющие щетки. Они могут от этого деформироваться.

## Использование насадок

Данная функция доступна только на некоторых моделях.

### Подготовка к использованию насадок

- Специальные насадки помогают проводить уборку с большей эффективностью.
- Насадки можно устанавливать на корпус прибора или на телескопическую трубку.
- Если входное отверстие насадок «прилипает» к полу, ковровому покрытию или постельным принадлежностям, следует отрегулировать мощность всасывания.

### Насадка с электроприводом для ковра

Данная насадка используется для уборки ковровых покрытий и половиков.

- Её использование на твердом напольном покрытии может создавать шум.

#### **⚠ ВНИМАНИЕ!**

- Не используйте данную насадку на игровых ковриках из ПВХ для детей. При этом на приборе может скапливаться статическое электричество.

### Насадка с электроприводом для пола

Данная насадка используется для уборки на твердых напольных покрытиях.

### Уплощенная насадка с электроприводом для пола

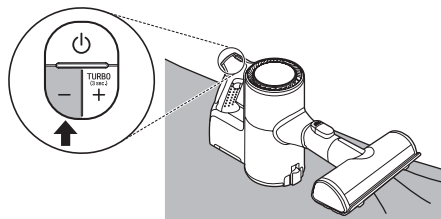
Данная насадка используется для уборки на твердых напольных покрытиях.

- Во время уборки при случайном нажатии на насадке кнопки PUSH насадка может отсоединиться. Присоедините насадку обратно.

### Насадка для выбивания постельных принадлежностей

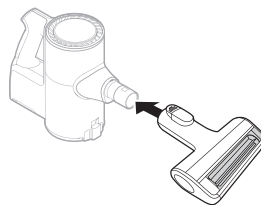
Насадка для выбивания постельного белья позволяет более эффективно чистить простыни и другие постельные принадлежности. Она удаляет пыль из постельных принадлежностей с помощью мощного всасывания и ударных движений.

- Чтобы избежать засасывания тонких тканей в прибор следует понижать мощность всасывания при чистке таких принадлежностей, как, к примеру, пододеяльники.



### Мини турбо насадка

Подходит для очистки мягких поверхностей и удаления шерсти домашних животных.



#### **⚠ ВНИМАНИЕ!**

- Не используйте насадку для очистки поверхностей, перечисленных ниже. В особенности лакированных полов, т.к. это может повредить покрытие.
  - Одежда, постельные принадлежности
  - Кожаные диваны, подушки
  - Ковровая дорожка
  - Виниловые полы, плитка, мрамор и т. Д.

## Использование дополнительных насадок

Данная функция доступна только на некоторых моделях.

### Подготовка к использованию насадок

- Специальные насадки помогают проводить уборку с большей эффективностью.
- Насадки можно устанавливать на корпус прибора или на телескопическую трубку.
- Если входное отверстие насадок «прилипает» к полу, ковровому покрытию или постельным принадлежностям, следует отрегулировать мощность всасывания.

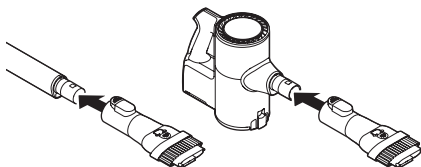
### Насадки для ухода

#### Комбинированная насадка

Может быть использована в стандартном режиме или в режиме щетки для очистки углов или небольших зазоров, в которых скапливается пыль и грязь.

- **Стандартный режим щелевой насадки**

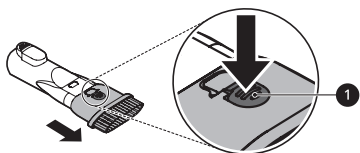
Насадка используется в режиме щелевой насадки для очистки плоских поверхностей, таких как диваны или матрасы.



- **Режим щетки**

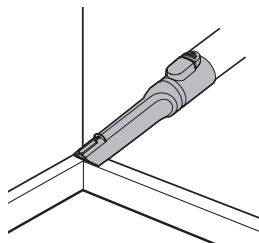
Насадка используется в режиме щетки для очистки чувствительных поверхностей, таких как рамы или мебель.

- Для смены режимов следует нажать на кнопку регулировки ❶ и сдвинуть ее вперед.



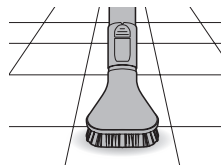
#### Щелевая насадка

Данная насадка используется для удаления пыли из углов или ограниченных пространств.



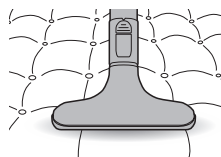
#### Насадка для твердых загрязнений

- Жесткая щетина удаляет затвердевшую грязь с твердых поверхностей. Используется для уборки шерсти или посторонних предметов, застрявших в ковровых покрытиях или половиках.



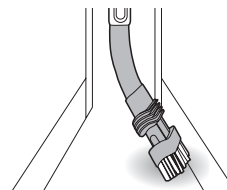
#### Насадка для матрасов

Данная насадка используется для удаления пыли и посторонних предметов с матрасов, тонких тканей и обивки.



#### Гибкая щелевая насадка

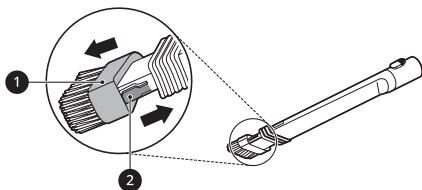
Данная насадка гнется и может регулироваться по длине, что делает ее особенно полезной для уборки внутри автомобилей или в ограниченных пространствах, а также под и за мебелью, где необходима насадка, изогнутая под углом.



### • Использование щетки

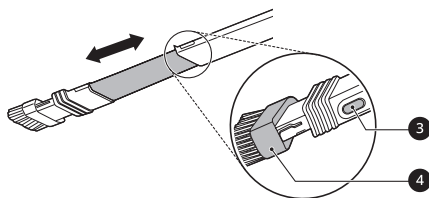
Для использования насадки с щеткой необходимо нажать на головку щетки ❶ с двух сторон и потянуть вниз.

- Для возврата в режим щелевой насадки нажмите на кнопку разблокировки щетки ❷ и сдвиньте щетку вверх.



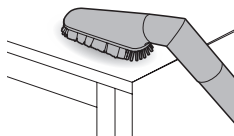
### • Регулировка по длине

- Чтобы отрегулировать длину насадки, нажмите и удерживайте кнопку разблокировки ❸, расположенную сбоку насадки. Чтобы вытянуть или задвинуть телескопическую трубку, потяните или нажмите на головку щетки ❹ соответственно.



### Насадка с переменным углом

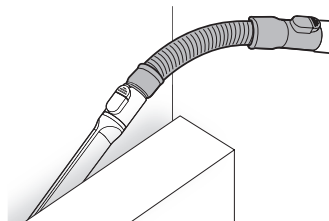
На данной насадке имеется мягкая щетка, которую можно поворачивать под разными углами, что делает ее особенно полезной при очистке панелей автомобиля или сверху мебели.



### Гибкий удлинительный шланг

Данный гибкий растягивающийся шланг подсоединяется между корпусом прибора и насадками, чтобы можно было дотянуться до труднодоступных мест.

- Гибкий удлинительный шланг нельзя использовать с насадкой с электроприводом.



### ⚠ ВНИМАНИЕ!

- Не используйте данный бытовой прибор для каких-либо целей кроме домашней уборки.
- При сборке прибора или зарядной станции не подносите пальцы к тем местам, где их может защемить.
- Работа прибора с надетой насадкой в течение продолжительного времени может привести к перегреву электродвигателя.
- Если в ходе уборки во входное отверстие засосет какой-либо посторонний предмет, прибор может прекратить работу, чтобы предотвратить повреждение корпуса прибора или электродвигателя. Немедленно прекратите использование прибора и перед возобновлением уборки удалите посторонний предмет.
- Не используйте насадки для очистки телевизоров, мониторов или ЖК-дисплеев, поскольку они могут поцарапать их поверхность.

RU

## Чистка прибора

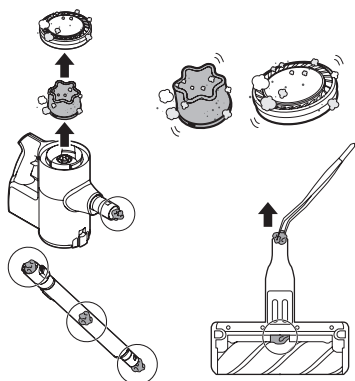
### Подготовка к чистке прибора

- Перед чисткой прибора выключите его.
- Для поддержания оптимальной мощности всасывания необходимо не реже раза в месяц чистить циклонный сетчатый фильтр, выходной фильтр и фильтр предварительной очистки.
- Фильтр предварительной очистки со временем подвергается износу в результате использования и со временем нуждается в замене. Обратитесь в отдел обслуживания клиентов LG Electronics, если проблема не устранена.

### Удаление посторонних предметов

Для сохранения производительности прибора всегда удаляйте посторонние предметы изнутри корпуса, телескопической трубки и входных воздушных отверстий.

- Посторонние предметы, находящиеся внутри изделия, могут создавать шум, препятствовать всасыванию или вызывать отключение прибора при эксплуатации.
- Если корпус прибора, телескопическая трубка, входные отверстия, фильтр предварительной очистки и выходной фильтр будут забиты изнутри посторонними предметами, прибор автоматически выключится в целях защиты. Перед возобновлением работы прибора следует отсоединить аккумулятор с корпуса и удалить посторонние предметы.



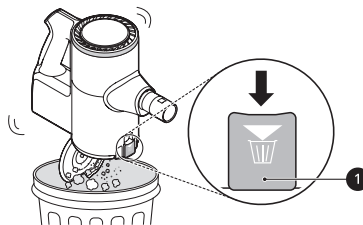
## Очистка пылесборника

После каждого использования необходимо очищать пылесборник и удалять из него пыль.

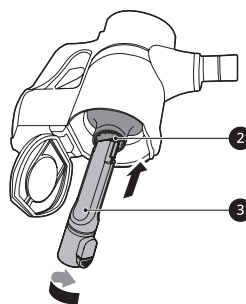
- Если пылесборник будет полностью заполнен пылью, или будет забит фильтр, это может вызвать снижение мощности всасывания.

- 1 Перед очисткой пылесборника выньте аккумулятор из корпуса прибора.
- 2 Нажмите на кнопку разблокировки крышки пылесборника ❶ и откройте ее. Опорожните пылесборник, встряхивая его.

- Будьте осторожны, так как пыль и посторонние предметы могут рассыпаться при открытии пылесборника. Опорожните пылесборник в мусорное ведро или в такое место, куда из него можно легко удалить пыль и посторонние предметы.



- 3 Вставьте щелевую насадку ❸ в циклонный сетчатый фильтр ❷ и поверните ее против часовой стрелки, чтобы вынуть фильтр.



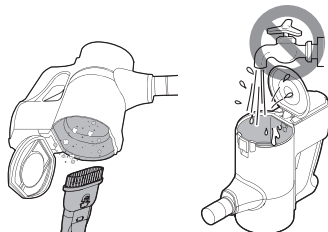


#### 4 Промойте циклонный сетчатый фильтр под проточной водой.

- Чтобы избежать возникновения запаха, перед обратной установкой циклонный сетчатый фильтр необходимо полностью высушить в хорошо проветриваемом помещении вне досягаемости прямых солнечных лучей в течение не менее чем 24 часов.



#### 5 Для очистки пылесборника от пыли или посторонних предметов используйте комбинированную насадку.



#### ! ОСТОРОЖНО!

- Мыть корпус прибора водой нельзя. Вода может попасть в двигатель и стать причиной поражения электрическим током или возгорания.
- Не используйте корпус прибора для всасывания масел или любых других жидкостей, включая воду.
- Не используйте прибор без циклонного сетчатого фильтра. Это приведет к повреждению прибора.
- Во избежание повреждения изделия, травм или поражения электрическим током не вставляйте пальцы или острые предметы в электродвигатель.
- Во избежание повреждения изделия, взрыва или возгорания не позволяйте посторонним предметам попадать в электродвигатель.

#### ! ВНИМАНИЕ!

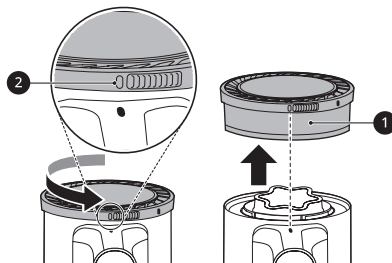
- Не прикладывайте усилий к циклонному сетчатому фильтру и не допускайте ударов по нему. Это может деформировать фильтр, ухудшить характеристики бытового прибора или вызвать его неисправность.

### Очистка фильтров

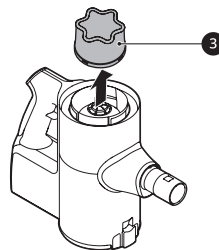
Для поддержания оптимальной мощности всасывания прибора необходимо не реже раза в месяц выполнять очистку фильтра предварительной очистки и выходной фильтр.

- При повышенной частоте использования прибора или его использовании в сильно запыленных местах очистку фильтров необходимо выполнять чаще.

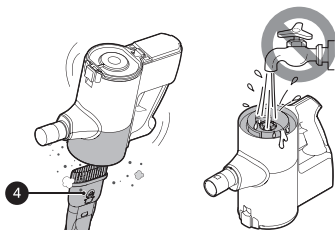
#### 1 Поверните выходной фильтр 1 в разблокированное положение 2 и выньте его из корпуса прибора.



#### 2 Приподнимите фильтр предварительной очистки 3 и выньте его из корпуса прибора.



- 3** Для очистки электродвигателя от пыли используйте комбинированную насадку **4**.
- Не мойте электродвигатель водой.



- 4** Выходной фильтр очищают путем сметания с него пыли или его промывки под проточной водой.

- Чтобы избежать возникновения запаха, перед обратной установкой выходной фильтр необходимо полностью высушить в хорошо проветриваемом помещении вне досягаемости прямых солнечных лучей в течение не менее чем 24 часов.

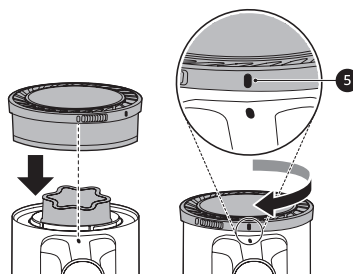


- 5** Фильтр предварительной очистки очищают путем сметания с него пыли или его промывки под проточной водой.

- Поскольку для вашего удобства предусмотрен запасной фильтр предварительной очистки, при необходимости используйте два фильтра предварительной очистки.
- Чтобы избежать возникновения запаха, перед обратной установкой фильтр предварительной очистки необходимо полностью высушить в хорошо проветриваемом помещении вне досягаемости прямых солнечных лучей в течение не менее чем 24 часов.



- 6** При обратной установке в корпус прибора вставьте чистый сухой фильтр предварительной очистки и поверните выходной фильтр до его блокировки **5**.



### ⚠ ВНИМАНИЕ!

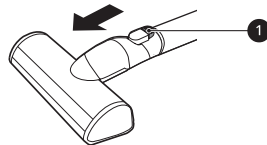
- Не используйте прибор без фильтра для мелкой пыли и фильтра предварительной очистки. Это может привести к повреждению прибора.

## Очистка универсальной насадки с электроприводом / насадки с электроприводом для твердых покрытий

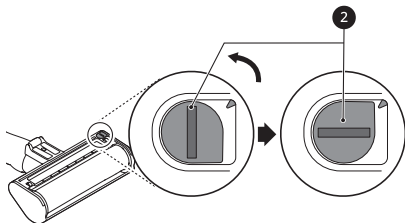
Щетку и валик необходимо чистить перед каждым использованием.

- Если в щетке имеются посторонние предметы, она может не вращаться либо при работе издавать сильный шум.

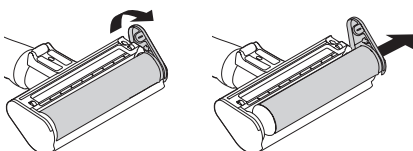
- 1** Нажмите кнопку разблокировки насадки **1** и снимите его с телескопической трубки или с корпуса прибора.



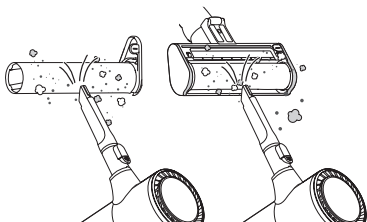
- 2** Переверните насадку и поверните щелевой паз блокировки крышки **2** против часовой стрелки.



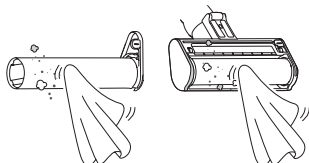
- 3** Потяните крышку щетки вперед и вытяните щетку.



- 4** Присоедините щелевую насадку к изделию и включите пылесос, чтобы удалить посторонние предметы и пыль из щетки и с нижней части насадки.



- 5** Удалите любые оставшиеся посторонние предметы и пыль с щетки и нижней части насадки влажным полотенцем или тканью.
- Не промывайте вращающуюся щетку или насадку водой и не погружайте их в воду.



- 6** Задвиньте щетку обратно в насадку и поверните крышку для установки на место. Поверните фиксатор крышки по часовой стрелке, чтобы заблокировать ее.

**! ОСТОРОЖНО!**

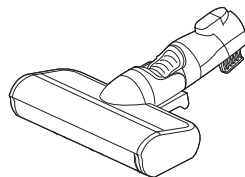
- Не мойте вращающуюся щетку и насадку водой. Вода может попасть в двигатель и стать причиной поражения электрическим током или возгорания.
- Не используйте вращающуюся щетку и насадку для всасывания масел или любых других жидкостей, включая воду.

**! ВНИМАНИЕ!**

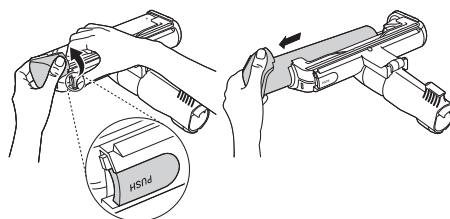
- При сборке прибора или зарядной станции не подносите пальцы к тем местам, где их может защемить.
- Не используйте вращающуюся щетку в качестве швабры.

**Очистка уплощенной насадки с электроприводом для пола**

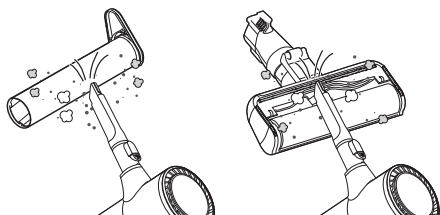
- 1** Нажмите кнопку разблокировки насадки и снимите ее с телескопической трубки или с корпуса прибора.



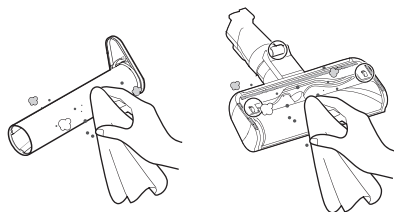
- 2** Переверните насадку дном вверх и выньте из нее щетку, нажав кнопку PUSH на корпусе насадки.



- 3 Установите щелевую насадку на корпус пылесоса и включив прибор, удалите посторонние предметы и пыль из щетки и с нижней части насадки.



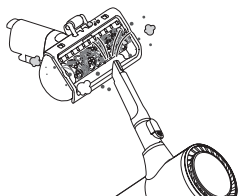
- 4 Удалите любые оставшиеся посторонние предметы и пыль с щетки и нижней части насадки влажным полотенцем или тканью. При помощи щипцов удалите посторонние предметы, мусор или волосы с валиков насадки.



- 4 Задвиньте щетку обратно в насадку до щелчка.

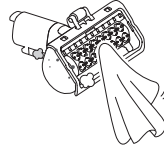
### Очистка насадки для выбивания постельных принадлежностей

- 1 Снимите насадку для выбивания постельных принадлежностей с корпуса прибора и переверните его.
- 2 Присоедините щелевую насадку к изделию и включите пылесос, чтобы удалить посторонние предметы и пыль с нижней части насадки для выбивания постельных принадлежностей.



- 3 Удалите любые оставшиеся посторонние предметы и пыль с нижней части насадки для выбивания постельных принадлежностей влажным полотенцем или тканью. После очистки протрите насадку насухо.

- Не промывайте насадку для выбивания постельных принадлежностей водой и не погружайте ее в воду.

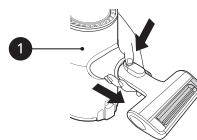


### ⚠ ОСТОРОЖНО!

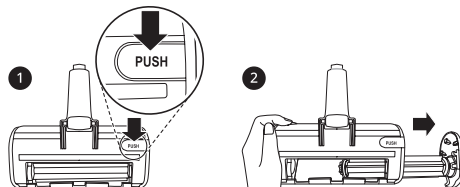
- Не мойте насадку для выбивания постельных принадлежностей водой. Вода может попасть в двигатель и стать причиной поражения электрическим током или возгорания.
- Не используйте насадку для выбивания постельных принадлежностей для всасывания масел или любых других жидкостей, включая воду.

### Очистка насадки Мини турбо насадка

- 1 Снимите насадку с изделия ①.

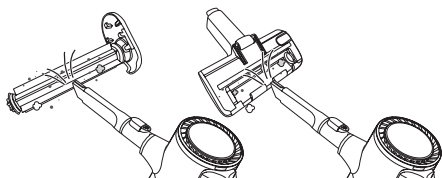


- 2 Нажмите кнопку Push, чтобы вынуть щетку из корпуса насадки.

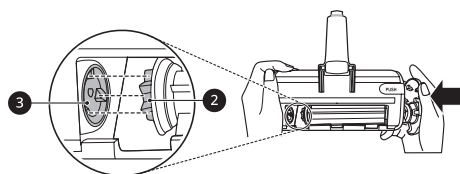


**3** Присоедините щелевую насадку к изделию и включите пылесос, чтобы удалить посторонние предметы и пыль из щетки и с нижней части насадки.

- Чтобы удалить остатки посторонних предметов и пыли из щетки и с нижней части насадки, воспользуйтесь влажным полотенцем или салфеткой.

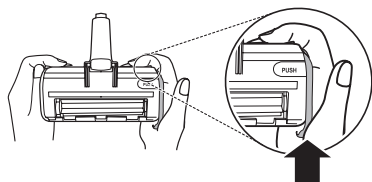


**4** Вставьте торец щетки **2** в паз **3** на боковой внутренней стороне насадки (торец щетки/паз).



**5** Нажмите на противоположный торец щетки, чтобы закрепить ее в насадке. Нажимайте, пока не раздастся щелчок.

- Если сборка затруднена, проверьте совпадает ли торец щетки с пазом в насадке.



#### ПРИМЕЧАНИЕ.

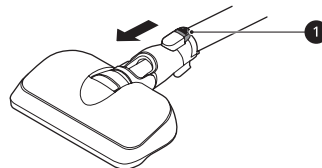
- Всегда проверяйте направляющее колесико насадки, нет ли там скопившегося мусора в виде волос или пыли, которые могут препятствовать вращению. В такой ситуации возможно повреждение твердых напольных поверхностей. Колесико следует регулярно очищать.

#### **!** ВНИМАНИЕ!

- После уборки с присутствием шерсти опустошайте пылесборник. Если этого не делать, возможно появление неприятного запаха. Регулярно очищайте колесико насадки Power Drive, чтобы оно двигалось свободно.

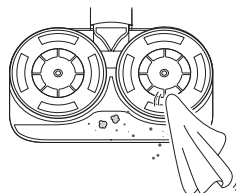
#### Очистка моющей насадки

**1** Нажмите кнопку разблокировки насадки **1** и снимите моющую насадку с телескопической трубки.



**2** Удалите любые оставшиеся посторонние предметы и пыль с нижней части моющей насадки влажным полотенцем или тканью.

- Посторонние предметы, оставшиеся на насадке могут издавать неприятный запах.



#### **!** ОСТОРОЖНО!

- Перед очисткой всегда снимайте моющую насадку с корпуса прибора или вынимайте аккумулятор. Если пластина для установки щеток начнет вращаться во время очистки, она может причинить травму.
- Не мойте моющую насадку водой. Вода может попасть в двигатель и стать причиной поражения электрическим током или возгорания.
- Не используйте моющую насадку для всасывания масел или любых других жидкостей, включая воду.

## Перед обращением в сервисный центр

### Руководство по поиску и устранению неисправностей

Выполнение следующих проверок перед обращением в сервисный центр может сэкономить время и деньги.

Признак	Возможная причина и решение
Прибор не работает.	<b>Аккумулятор полностью разряжен.</b> <ul style="list-style-type: none"> <li>Зарядите аккумулятор.</li> </ul>
	<b>Прибор выключен.</b> <ul style="list-style-type: none"> <li>Включите прибор кнопкой включения питания.</li> </ul>
Слабая мощность всасывания.	<b>Пылесборник заполнен пылью.</b> <ul style="list-style-type: none"> <li>Очистите пылесборник.</li> </ul>
	<b>Фильтры засорены.</b> <ul style="list-style-type: none"> <li>Выполните очистку фильтра предварительной очистки и выходного фильтра.</li> </ul>
	<b>Входное отверстие засорено.</b> <ul style="list-style-type: none"> <li>Удалите посторонние предметы изнутри корпуса прибора или из телескопической трубки.</li> </ul>
	<b>Посторонние предметы на вращающейся щетке или во входном отверстии.</b> <ul style="list-style-type: none"> <li>Удалите посторонние предметы (нити, шерсть) с вращающейся щетки или из входного отверстия.</li> </ul>
Корпус прибора не подает признаков, указывающих на то, что идет зарядка.	<b>Адаптер питания не подключен к зарядной станции.</b> <ul style="list-style-type: none"> <li>Вставьте разъем адаптера в зарядную станцию до упора.</li> </ul>
	<b>Шнур питания не включен в розетку.</b> <ul style="list-style-type: none"> <li>Надежно подключите шнур питания к разъему зарядной станции.</li> </ul>
	<b>Посторонние предметы на зарядных клеммах.</b> <ul style="list-style-type: none"> <li>Удалите грязь или посторонние предметы с зарядных клемм с помощью сухой ткани.</li> </ul>

Признак	Возможная причина и решение
<b>Прибор выделяет необычный запах.</b>	<b>Прибор был приобретен меньше 3 месяцев назад.</b> <ul style="list-style-type: none"> <li>В течение примерно 3 месяцев с момента покупки от пылесоса может исходить запах резины.</li> </ul>
	<b>Пылесборник заполнен пылью.</b> <ul style="list-style-type: none"> <li>Причиной запаха может быть пыль, находящаяся в пылесборнике. Опустошите пылесборник и очистите его.</li> </ul>
	<b>Посторонние предметы на фильтре.</b> <ul style="list-style-type: none"> <li>Если фильтр какое-то время не чистили, от него может исходить запах. Регулярно выполняйте очистку фильтра предварительной очистки и выходной фильтр.</li> </ul>
	<b>Фильтр предварительной очистки был установлен во влажном состоянии.</b> <ul style="list-style-type: none"> <li>Промойте фильтр предварительной очистки под проточной водой. Чтобы избежать возникновения запаха, перед обратной установкой фильтр предварительной очистки необходимо полностью высушить в хорошо проветриваемом помещении вне досягаемости прямых солнечных лучей в течение не менее чем 24 часов.</li> </ul>
	<b>Выходной фильтр был установлен во влажном состоянии.</b> <ul style="list-style-type: none"> <li>Промойте выходной фильтр под проточной водой. Чтобы избежать возникновения запаха, перед обратной установкой выходной фильтр необходимо полностью высушить в хорошо проветриваемом помещении вне досягаемости прямых солнечных лучей в течение не менее чем 24 часов.</li> </ul>
	<b>Посторонние предметы на входном отверстии моющей насадки.</b> <ul style="list-style-type: none"> <li>Мокрая пыль, находящаяся в моющей насадке, может издавать запах. После каждого использования обязательно протирайте входное пылевое отверстие моющей насадки.</li> </ul>
<b>Из прибора выходит горячий поток воздуха.</b>	<b>Устройство работает.</b> <ul style="list-style-type: none"> <li>Воздух нагревается при охлаждении мотора, что не является признаком неисправности.</li> </ul>
<b>Прибор издает сильный шум.</b>	<b>Пылесос работает в турбо-режиме.</b> <ul style="list-style-type: none"> <li>Двигатель может работать громче при установке повышенной мощности всасывания. Это нормально.</li> </ul>
<b>Прибор неожиданно самостоятельно отключается после повторяющегося изменения скорости вращения двигателя.</b>	<b>Аккумулятор заряжен не полностью.</b> <ul style="list-style-type: none"> <li>Перед использованием прибора необходимо полностью заряжать аккумулятор. Если данная проблема не устранена после полной зарядки аккумулятора, очистки телескопической трубки и насадок от посторонних предметов, обратитесь в центр информационной поддержки LG за обслуживанием.</li> </ul>
	<b>Посторонние предметы в корпусе прибора, телескопической трубке, входном отверстии или насадке.</b> <ul style="list-style-type: none"> <li>Удалите посторонние предметы из корпуса прибора, телескопической трубки, входного отверстия или насадки.</li> </ul>
	<b>Фильтры засорены.</b> <ul style="list-style-type: none"> <li>Выполните очистку фильтра предварительной очистки и фильтра для мелкой пыли.</li> </ul>

Признак	Возможная причина и решение
Вращающаяся щетка не вращается.	<b>Щетка установлена неправильно.</b> <ul style="list-style-type: none"> <li>Снимите щетку, очистите ее при необходимости и установите обратно.</li> </ul>
	<b>Посторонние предметы на вращающейся щетке.</b> <ul style="list-style-type: none"> <li>Удалите посторонние предметы с вращающейся щетки.</li> </ul>
Пластина для установки мощных щеток не вращается.	<b>Неправильно установлены моющие щетки.</b> <ul style="list-style-type: none"> <li>Снимите моющие щетки, очистите их при необходимости и установите обратно.</li> </ul>
	<b>Моющая насадка сильно прижата.</b> <ul style="list-style-type: none"> <li>Пластина для установки моющих щеток автоматически прекращает вращение для защиты изделия. Это не является неисправностью. Надежно установите моющие щетки на пластину и нажмите на кнопку включения прибора для возобновления работы.</li> </ul>
	<b>Посторонние предметы между пластинами для установки моющих щеток и моющими щетками.</b> <ul style="list-style-type: none"> <li>Удалите посторонние предметы с пластины для установки моющих щеток и нажмите кнопку включения прибора для возобновления работы.</li> </ul>
Из моющей насадки не идет вода.	<b>Резервуар для воды пуст.</b> <ul style="list-style-type: none"> <li>Заполните резервуар водой. Снимите аккумулятор или насадку перед заполнением резервуара для воды.</li> </ul>
	<b>Резервуар для воды неправильно установлен на моющую насадку.</b> <ul style="list-style-type: none"> <li>Правильно установите резервуар на моющую насадку. Снимите аккумулятор или насадку перед установкой резервуара на насадку.</li> </ul>
	<b>Кнопка регулировки подачи воды установлена в положение STOP.</b> <ul style="list-style-type: none"> <li>Полностью нажмите кнопку большого или малого объема подачи воды. Если кнопка установлена в положение STOP вода идти не будет.</li> </ul>
Резервуар для воды влажный.	<b>Резервуар для воды не высох полностью после использования.</b> <ul style="list-style-type: none"> <li>После использования опорожните резервуар для воды, поместите его вне досягаемости прямых солнечных лучей и дайте полностью высохнуть.</li> </ul>
Пол загрязняется при использовании моющей насадки.	<b>Моющие щетки после использования не очищены надлежащим образом.</b> <ul style="list-style-type: none"> <li>Тщательно стирайте моющие щетки после каждого использования. Уборка грязными щетками может приводить к загрязнению пола.</li> </ul>