



BOSCH

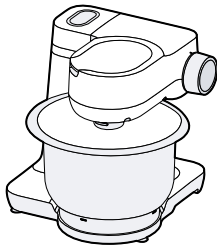


Register your
new device on
MyBosch now and
get free benefits:
[bosch-home.com/
welcome](https://bosch-home.com/welcome)

MUM Serie | 2

MUMS2....

| | | | |
|-------------|----------------------------|----------------------------------|-----|
| [es] | Manual de usuario | Robot de cocina universal | 7 |
| [pt] | Manual do utilizador | Robô de cozinha | 25 |
| [el] | Εγχειρίδιο χρήστη | Κουζίνομηχανή | 42 |
| [tr] | Kullanım kılavuzu | Mutfak robotu | 62 |
| [pl] | Instrukcja obsługi | Robot kuchenny typu planetarnego | 80 |
| [uk] | Керівництво з експлуатації | Універсальна кухонна машина | 97 |
| [ru] | Руководство пользователя | Универсальная кухонная машина | 114 |
| [ar] | دليل المستخدم | ماكينة المطبخ | 134 |



A



B



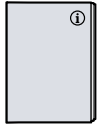
C



D



E



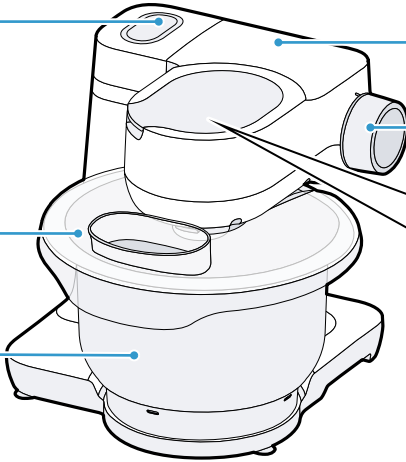
F

1

3

2

1

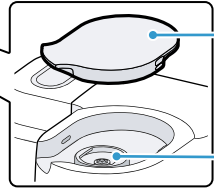


4

5

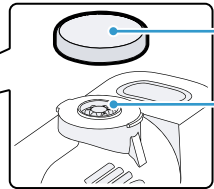
6

7



8

9

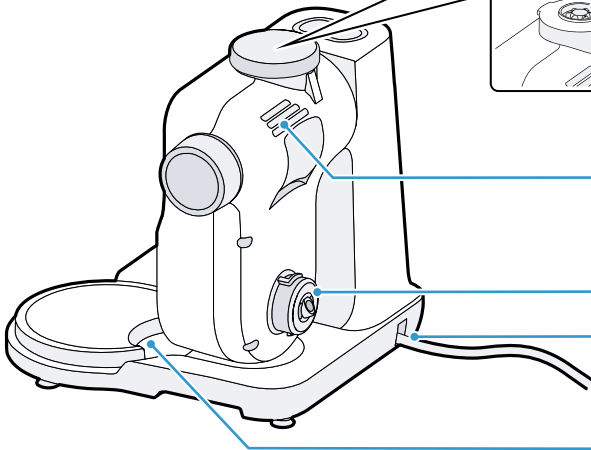


10

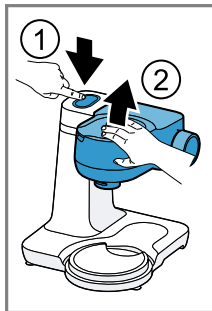
11

12

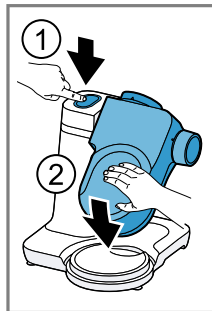
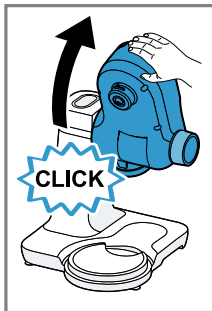
13



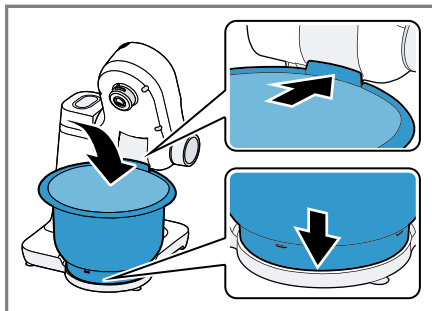
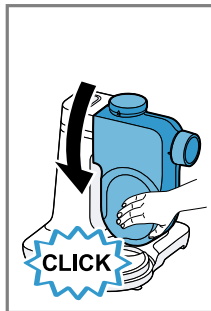
2



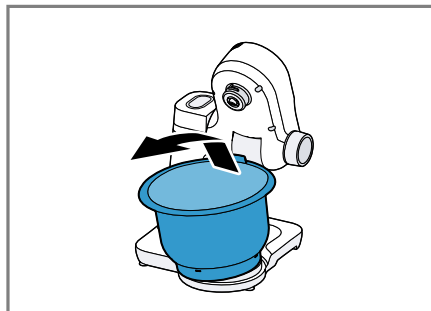
3



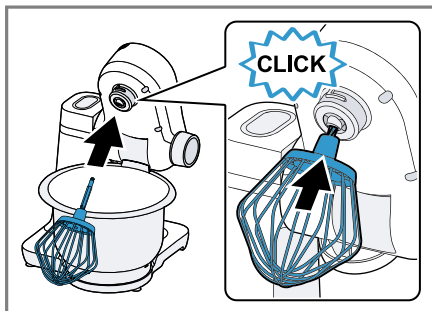
4



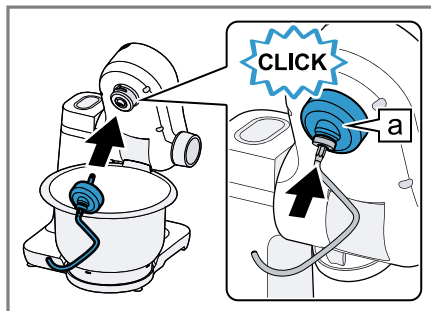
5



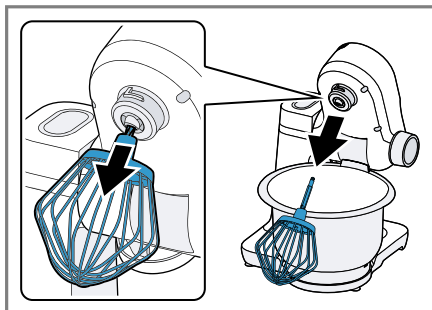
6



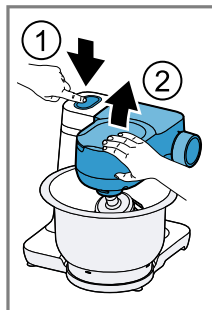
7



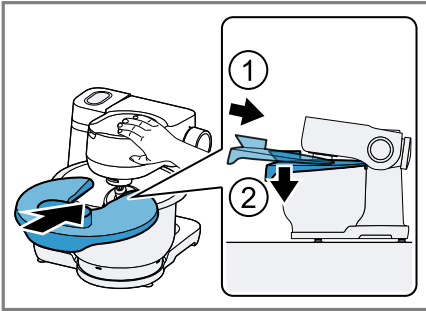
8



9



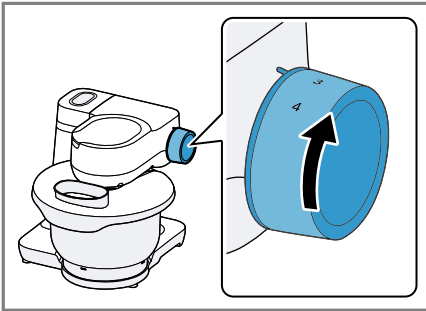
10



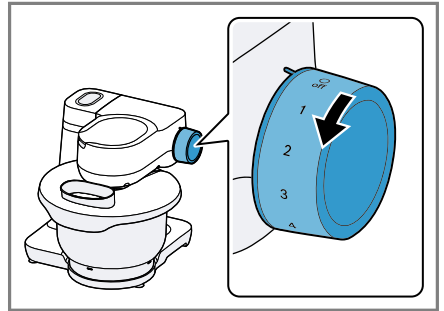
11



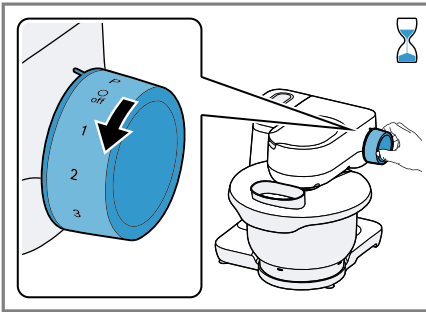
12



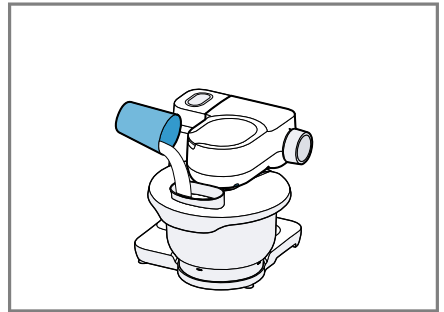
13



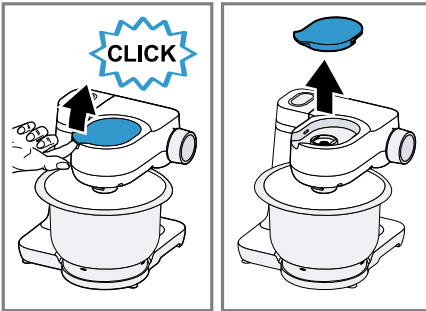
14



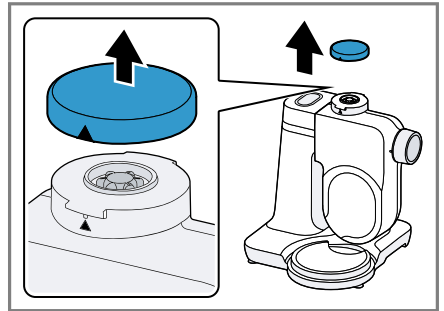
15



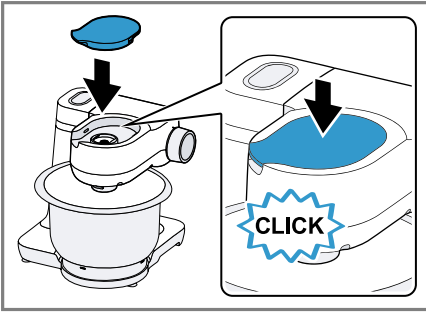
16



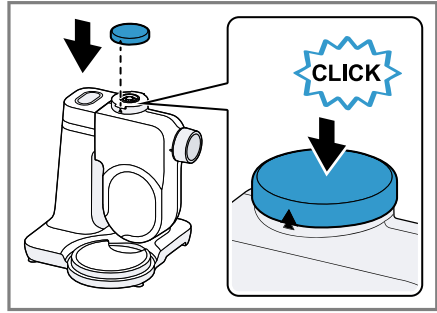
17
















18





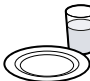








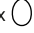

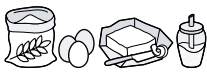












19



20

| |  |  |  |  |  |  |  |
|--|---|---|---|---|---|---|---|
|  | ✓ | ✗ | ✗ | ✗ | ✗ | ✗ | ✗ |
|  | ✓ | ✓ | ✗ | ✓ | ✓ | ✓ | ✗ |
|  | ✓ | ✓ | ✓ | ✓ | ✓ | ✓ | ✓ |
|  | ✓ | ✓ | ✓ | ✓ | ✓ | ✓ | ✗ |
|  | ✓ | ✓ | ✗ | ✓ | ✗ | ✓ | ✗ |
|  | ✓ | ✓ | ✓ | ✓ | ✓ | ✓ | ✓ |

21

|  |  |  |  MIN-MAX | 1. ↓ 2. |  1-4 |  00:00 |
|---|---|---|---|---------------|---|--|
|  |  |  | 100-600 ml | | 4 | 1-6 min |
| |  |  | 1-8 x  | | 4 | 4-6 min |
|  |  |  | Σ 550-2400 g | ↓ | 1 3 | 30 s 4-5 min |
| |  |  | Σ 350-550 g | ↓ | 1 2 | 30 s 3-4 min |
|  |  |  | Σ 560-1100 g | ↓ | 1 2 | 30 s 5-6 min |
| |  |  |  350-750 g | ↓ | 1 2 | 30 s 6-7 min |
| |  |  |  350-750 g | ↓ | 1 2 | 30 s 4-5 min |
| | | | | | | |

2 Як уникнути матеріальних збитків

УВАГА!

Неналежне користування може спричинити матеріальну шкоду.

- ▶ Ніколи не використовуйте різні приводи одночасно.
- ▶ Не користуйтеся приладом довше, ніж потрібно.
- ▶ Заборонено вмикати порожній прилад.
- ▶ Заборонено використовувати оригінальні частини й приладдя, призначені для інших приладів.
- ▶ Не перевищуйте максимальну кількість продуктів.
- ▶ Не зберігайте в чаші сторонніх предметів.

Під час роботи приладу крізь вентиляційну решітку ззаду виходить гаряче повітря. Заблокована вентиляція може спричинити перегрів приладу.

- ▶ Ставте прилад на достатній відстані від стіни, чутливих поверхонь й інших приладів.

3 Охорона довкілля й ощадливе користування

Бережіть довкілля — користуйтеся приладом ощадливо й правильно утилізуйте матеріали, придатні до вторинної переробки.

3.1 Утилізація упаковки

Пакувальні матеріали екологічно безпечні і можуть використовуватися повторно.

- ▶ Окремі складники потрібно розсортувати й утилізувати роздільно.

Інформацію щодо актуальних способів утилізації можна отримати у продавця приладу або органів місцевого самоврядування.

4 Розпаковування й перевірка

Тут ви дізнаєтеся, яких правил слід дотримуватися, розпаковуючи прилад.

4.1 Розпаковування приладу й деталей

1. Вийміть прилад з упаковки.
2. Вийміть з упаковки й підготуйте всі додаткові деталі й супровідну документацію.
3. Зніміть наявний пакувальний матеріал.
4. Зніміть наявні наклейки та плівки.

4.2 Комплект поставки

Після розпаковування перевірте, чи комплект повний і чи не пошкодило якісь частини під час транспортування.

Зауваження: Залежно від комплектації прилад може постачатися з додатковим приладдям. Які додаткові позиції входять до комплекту, можна дізнатися з інструкцій на приладдя.

→ Мал. 11

A Основний блок приладу зі змішувальною чашею

B Кришка з убудованою завантажувальною горловиною

C Віничок-мішалка

| | |
|----------|-------------------------|
| D | Віничок-збивалка |
| E | Гачок для замішування |
| F | Супровідна документація |

4.3 Установлення приладу

⚠ УВАГА!

Небезпека пожежі!

Від дуже високої температури прилад і знаряддя можуть загорітися.

- ▶ У жодному разі не ставте прилад на гарячі поверхні або поблизу них.

УВАГА!

Під час роботи приладу крізь вентиляційну решітку ззаду виходить гаряче повітря. Заблокована вентиляція може спричинити перегрів приладу.

- ▶ Ставте прилад на достатній відстані від стіни, чутливих поверхонь й інших приладів.
1. Поставте прилад на стійку, рівну, чисту й гладку робочу поверхню.
 2. Витягніть кабель живлення на потрібну довжину.
→ "Довжина кабелю", Стор. 106
Не вставляйте штепсель у розетку.

5 Знайомство

5.1 Прилад

Тут можна познайомитися зі складниками приладу.

→ Мал. 2

| | |
|----------|---|
| 1 | Змішувальна чаша |
| 2 | Кришка з убудованою завантажувальною горловиною |

| | |
|-----------|--|
| 3 | Кнопка розблокування відкидного кронштейна |
| 4 | Відкидний кронштейн |
| 5 | Поворотний перемикач |
| 6 | Захисна кришка привода 2 |
| 7 | Привод 2 |
| 8 | Захисна кришка привода 3 |
| 9 | Привод 3 |
| 10 | Вентиляційна решітка |
| 11 | Головний привод |
| 12 | Місце для зберігання кабелю |
| 13 | Виїмка під чашу |

5.2 Поворотний перемикач

Поворотний перемикач слугує для запуску й зупинення обробки, а також для вибору швидкості.

| Сим-вол | Функція |
|---------|---|
| O off | Зупинення обробки. |
| 1 | Обробка інгредієнтів на нижчій швидкості. |
| 4 | Обробка інгредієнтів на вищій швидкості. |
| P | Переміщення привода в паркувальну позицію |

5.3 Відкидний кронштейн

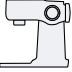
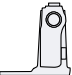
Відкидний кронштейн можна представляти й фіксувати в різних позиціях.

Натиснувши кнопку розблокування, можна повернути відкидний кронштейн у потрібну позицію.

→ "Переміщення відкидного кронштейна", Стор. 106

Позиції відкидного кронштейна

Тут наведено огляд позицій відкидного кронштейна.

| Позиція | Застосування |
|---|--|
| Позиція 1  | Відкидний кронштейн зачинений. <ul style="list-style-type: none"> ■ Обробка інгредієнтів знаряддями. ■ Застосування приладдя на приводі 2, наприклад Наскрізна шатківниця |
| Позиція 2  | Відкидний кронштейн відчинено. <ul style="list-style-type: none"> ■ Установлення або виймання чаші. ■ Установлення або виймання знаряддя. ■ Помістіть інгредієнти в чашу. |
| Позиція 3  | <ul style="list-style-type: none"> ■ Застосування приладдя на головному приводі, наприклад М'ясорубка. ■ Застосування приладдя на приводі 3, наприклад Насадка-блендер. |

5.4 Приводи

Прилад устатковано різними приводами, спеціально адаптованими до знарядь і приладдя.

Зауваження: Приводи 2 і 3 накріті захисними кришками.
→ "Захисна кришка привода",
Стор. 109

Огляд приводів

Тут наведено огляд приводів і описано їхнє призначення.

| Привод | Застосування |
|----------|--------------|
| Привод 1 | Для знарядь. |



| Привод | Застосування |
|--|---|
|  Привод 1 | Для приладдя, наприклад м'ясорубки |
|  Привод 2 | Для приладдя, наприклад <ul style="list-style-type: none"> ■ Наскрізна шатківниця ■ Прес для цитрусових |
|  Привод 3 | Для приладдя, наприклад Насадка-блендер |

5.5 Знаряддя

Тут ви знайдете найважливіші відомості про ті чи інші знаряддя.

Огляд знарядь

Використовуйте знаряддя, що підходить для вашої конкретної мети.

| Знаряддя | Застосування |
|---|--|
|  | Гачок для змішування <ul style="list-style-type: none"> ■ Збивання тіста, наприклад дріжджового, хлібного, на піцу й макарони, на випічку. ■ Підмішування в тісто інгредієнтів, як-от зерна. |
|  | Віничок-мішалка <ul style="list-style-type: none"> ■ Змішування тіста, наприклад, на фруктові й інші пироги. ■ Підмішування в тісто інгредієнтів, як-от родзинки або шматки шоколаду. |

Знаряддя Застосування



- Віничок-збивалка
- Збивання яєчних білків і вершків (жирністю щонайменше 30 %).
 - Замішування легкого тіста, наприклад бісквітного.
-

5.6 Паркувальна позиція

У приладі передбачене ручне переміщення в паркувальну позицію.

Зауваження: За встановленого знаряддя відкидний кронштейн можна відчинити або зачинити тільки тоді, коли привод перебуває в правильній паркувальній позиції.

Переміщення привода в паркувальну позицію

Вимога: Поворотний перемикач встановлено в позицію **Off**.

- ▶ Поверніть перемикач у позицію **P** і втримуйте його там.
- ✓ Привод повільно переміщатиметься, доки досягне правильної паркувальної позиції.

Зауваження: Якщо привод не переміститься, то правильна паркувальна позиція вже досягнута.

6 Перед першим використанням

Підготуйте прилад до застосування.

6.1 Підготовка приладу

1. Натисніть розблокувальну кнопку й підніміть відкидний кронштейн до фіксації.
→ "Переміщення відкидного кронштейна", Стор. 106

2. Підійміть і зніміть чашу.
→ "Виймання чаші", Стор. 107
 3. Усі деталі, які контактують із харчовими продуктами, перед першим користуванням слід помити.
→ "Чищення та догляд", Стор. 109
 4. Підготуйте вимиті й висушені деталі до застосування.
-

7 Основні відомості про користування

7.1 Довжина кабелю

Відрегулюйте довжину кабелю живлення відповідно до потреб.

Регулювання довжини кабелю за допомогою відсіку для зберігання кабелю

1. Витягніть кабель живлення на потрібну довжину.
2. Щоб укоротити кабель, частково засуньте його у відсік для зберігання.

7.2 Переміщення відкидного кронштейна

1. Натисніть розблокувальну кнопку й підніміть відкидний кронштейн до фіксації.
→ Мал. 3
- ✓ Відкидний кронштейн зафіксовано в позиції 2.
2. Натисніть розблокувальну кнопку й опускайте відкидний кронштейн, доки він не зафіксується у вертикальній позиції.
→ Мал. 4
- ✓ Відкидний кронштейн зафіксовано в позиції 3.

7.3 Установлення чаші

- ▶ Установіть чашу в основний блок приладу.
→ Мал. **5**
Чаша має рівно й щільно стояти на основному блоці приладу.

7.4 Виймання чаші

- ▶ Підійміть і зніміть чашу.
→ Мал. **6**

7.5 Установлення зняття з'явля

Вимога: Привод розміщений у паркувальній позиції.

→ "Переміщення привода в паркувальну позицію", Стор. 106

1. Виберіть потрібне з'явля.
→ "Огляд з'явля", Стор. 105
2. Втисніть з'явля в головний привод до фіксації.
→ Мал. **7**
3. Щоб установити замішувальний гачок:
 - Вставте замішувальний гачок з надією захисною кришкою в головний привод.
 - Поверніть захисну кришку до повної фіксації замішувального гачка.
→ Мал. **8**
Захисна кришка **[a]** має повністю накривати головний привод.

7.6 Виймання з'явля

- ▶ Повністю вийміть з'явля з привода.
→ Мал. **9**

7.7 Установлення кришки чаші

Вимоги

- Вставлено потрібне з'явля.
 - Чашу встановлено.
 - Відкидний кронштейн зачинено.
1. Натисніть кнопку розблокування, трохи підніміть відкидний кронштейн і втримуйте його.
→ Мал. **10**
 2. Трохи підніміть кришку спереду, повністю насуньте на чашу й опустіть.
→ Мал. **11**
Завантажувальна горловина має бути спрямована вперед.
 3. Натисніть відкидний кронштейн униз до фіксації.
→ Мал. **12**

7.8 Зняття кришки чаші

1. Натисніть кнопку розблокування, трохи підніміть відкидний кронштейн і втримуйте його.
2. Трохи підніміть кришку спереду й витягніть уперед.
3. Натисніть відкидний кронштейн угору до фіксації.

7.9 Обробка

Тут ви знайдете найважливіші відомості про обробку продуктів.

Рекомендації щодо швидкості

Щоб досягати оптимальних результатів, зважайте на рекомендації щодо швидкості.

| Налаштування | Застосування |
|--------------|---|
| 1—2 | Підмішування й змішування інгредієнтів. |

| Налаштування | Застосування |
|--------------|---|
| 1—2 | Замішування важкого тіста, наприклад дріжджового. |
| 3—4 | Збивання й перемішування інгредієнтів, наприклад вершків. |

Обробка інгредієнтів знаряддями.

УВАГА!

Небезпека травмування!

Оберткові приводи, знаряддя або приладдя можуть спричинити травми.

- ▶ Руки, волосся, одяг тощо слід тримати на безпечній відстані від частин приладу, що обертаються.
- ▶ Знаряддя й приладдя можна встановлювати і знімати тільки за нерухомого привода й устанавленого приладу.
- ▶ Перш ніж замінювати знаряддя або починати чищення, вимкніть прилад і від'єднайте його від електромережі.
- ▶ Використовувати знаряддя дозволено тільки за умови, що встановлено чашу, кришку приладу й захисні кришки приводів!
- ▶ Вмикайте прилад, лише коли всі приготування завершені і поворотний важіль зафіксований в наведеному положенні.
- ▶ Заборонено відчиняти відкидний кронштейн під час обробки.
- ▶ Ніколи не залишайте прилад увімкненим, якщо перервано подачу електроживлення. Після збою електроживлення прилад автоматично перезапускається.

Вимоги

- Чашу встановлено.
- Вставлено потрібне знаряддя.

1. Завантажте інгредієнти в чашу.
2. Натисніть розблокувальну кнопку й опустіть відкидний кронштейн до фіксації.
3. Вставте штепсельну вилку в розетку.
4. Поверніть перемикач на бажану швидкість.
→ Мал. 13
5. Обробляйте інгредієнти, доки не буде досягнуто бажаного результату.
6. Поверніть перемикач у позицію **O off**.
→ Мал. 14
Дочекайтеся зупинки приладу.
7. Поверніть перемикач у позицію **P** і втримуйте його там.
→ Мал. 15
- ✓ Привод повільно переміщатиметься, доки досягне правильної паркувальної позиції.
8. Вийміть штепсельну вилку з розетки.

Поради

- Упродовж обробки можна в будь-який момент змінити швидкість або перервати обробку.
- Одразу після користування чистьте всі деталі, щоб залишки не присихали.

Довантаження інгредієнтів

1. Під час обробки інгредієнти можна довантажувати через завантажувальну горловину в кришці.
→ Мал. 16
2. Щоб довантажити велику кількість інгредієнтів, поверніть перемикач у позицію **O off**.
Дочекайтеся зупинки приладу.

3. Поверніть перемикач у позицію Р і втримуйте його там.
→ Мал. **15**
- ✓ Привод повільно переміщайтеся, доки досягне правильної паркувальної позиції.
4. Зніміть кришку чаші.
→ "Зняття кришки чаші",
Стор. 107
5. Завантажте інгредієнти в чашу.
6. Установіть кришку чаші.
→ "Установлення кришки чаші",
Стор. 107
7. Обробляйте інгредієнти, доки не буде досягнуто бажаного результату.

7.10 Захисна кришка привода

Зніміть захисну кришку, щоб скористатися приладдям на приводі 2 або 3.

Зняття захисної кришки

1. Підніміть захисну кришку привода 2 за бічний виступ і зніміть її.
→ Мал. **17**
2. Потягніть захисну кришку привода 3 вгору і зніміть її.
→ Мал. **18**

Установлення захисної кришки привода

1. Установіть і притисніть захисну кришку привода 2.
→ Мал. **19**
2. Установіть і притисніть захисну кришку привода 3.
→ Мал. **20**
Позначка ▲ має розташуватися навпроти позначки ▲.

Зауваження: Приводи, якими ви не користуєтесь, завжди закривайте захисними кришками.

8 Чищення та догляд

Щоб прилад працював довго, слід ретельно чистити його й доглядати за ним.

8.1 Чистильні засоби

Дізнайтеся, які засоби придатні для чищення приладу.

УВАГА!

Невідповідні засоби для очищення або неправильне очищення може призвести до пошкодження приладу.

- ▶ Не використовуйте засоби для очищення, що містять спирт.
- ▶ Не використовуйте загострені або металеві предмети.
- ▶ Не використовуйте жорсткі ганчірки або засоби для очищення.
- ▶ Прозору тританову чашу можна мити тільки м'якою ганчіркою або губкою, змоченою в мильному розчині.

8.2 Огляд чищення

Тут розглянуто, як найкраще чистити прилад й інші частини.

→ Мал. **21**

Порада: На пластмасових деталях можуть утворюватися кольорові плями, наприклад, у разі обробки моркви. Кольорові плями можна прибирати м'якою ганчіркою за допомогою кількох крапель олії.

9 Спеціальне приладдя

Приладдя можна придбати в сервісній службі, у спеціалізованій мережі або через Інтернет. Використовуйте тільки оригінальне приладдя, бо воно точно припасоване до приладу.