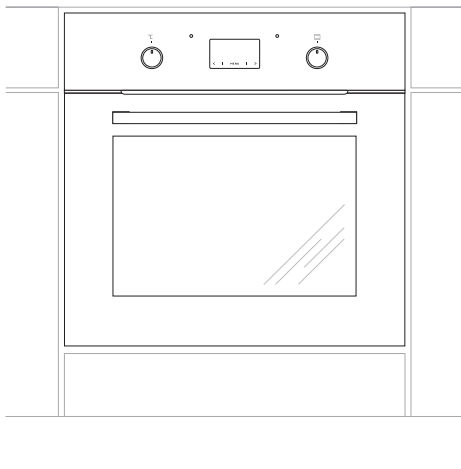
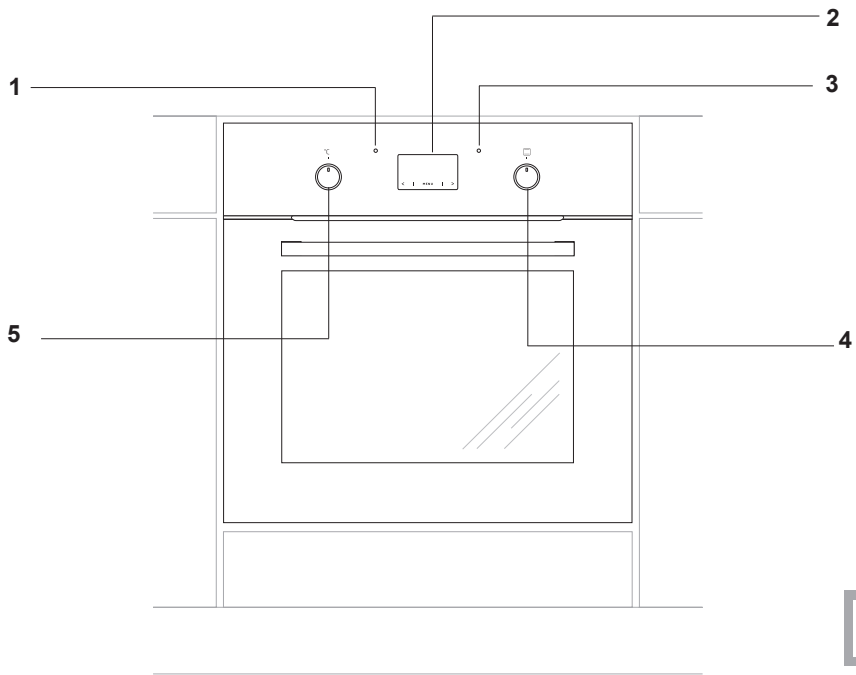


BOEI6*
BOES6*
BOEW6*

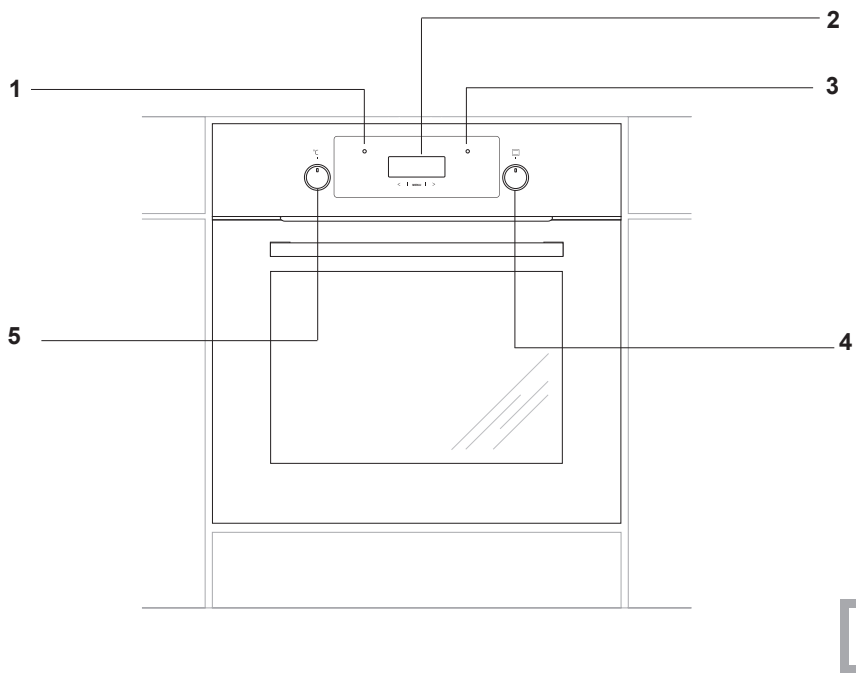


ИНСТРУКЦИЯ ПО ЭКСПЛУАТАЦИИ / ВСТРАИВАЕМАЯ ДУХОВКА
ПАЙДАЛАНУ БОЙЫНША НҰСҚАУЛЫҚ / КІРІКТІРІЛЕТІН ДУХОВКА
ІНСТРУКЦІЯ З ЕКСПЛУАТАЦІЇ / ВБУДОВАНА ДУХОВА ШАФА
MANUAL DE UTILIZARE / CŪPTOR INCORPORABIL
GEBRAUCHSANWEISUNG / EINBAU-BACKOFEN

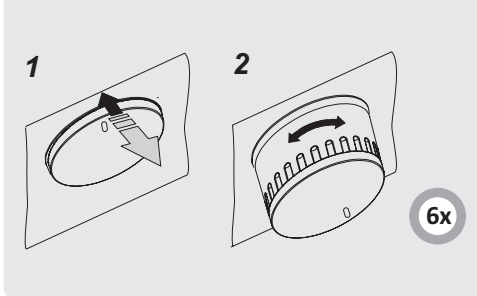
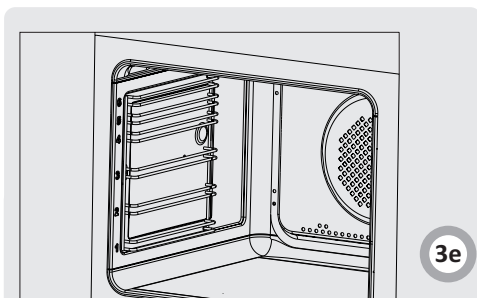
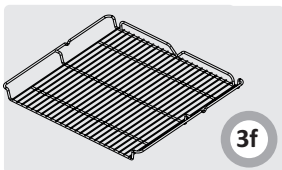
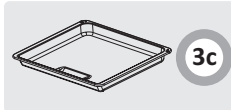
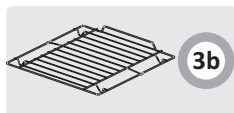
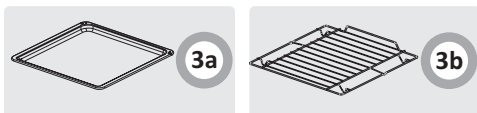
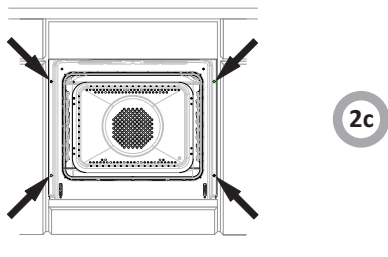
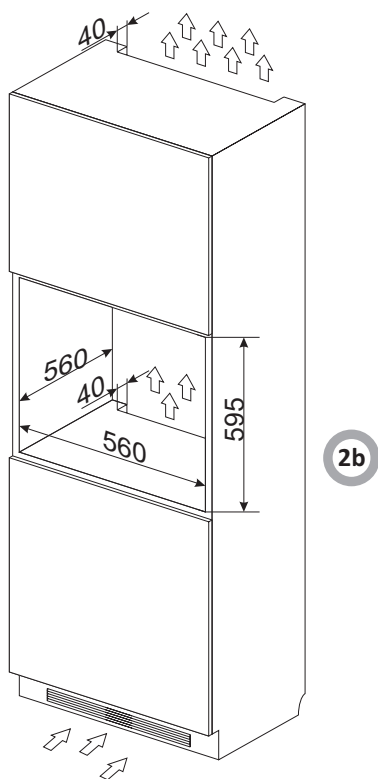
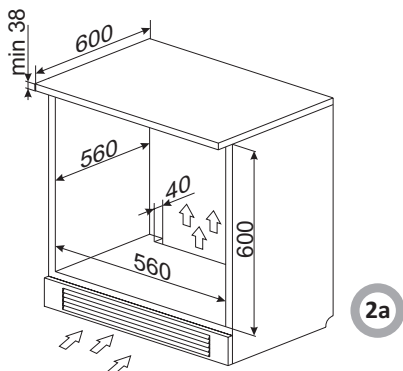
RU
KK
UK
RO
DE

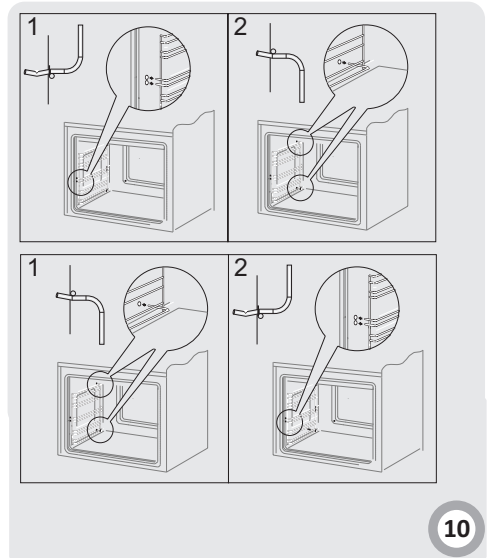
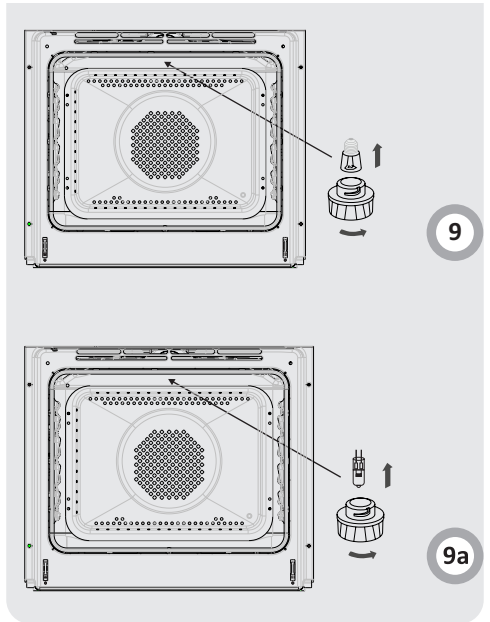
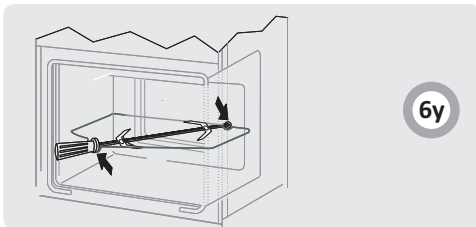
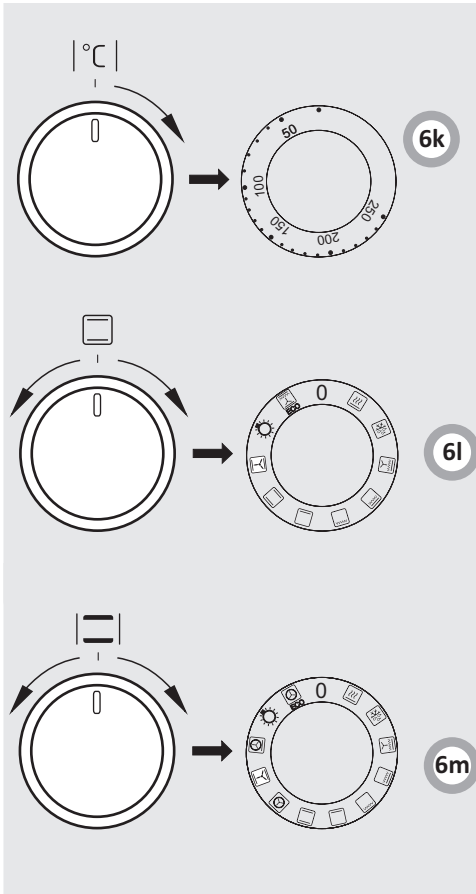


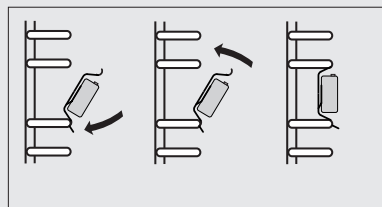
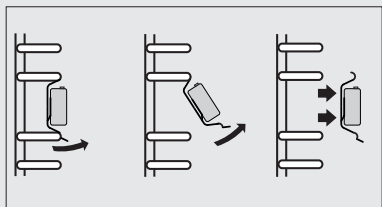
1a



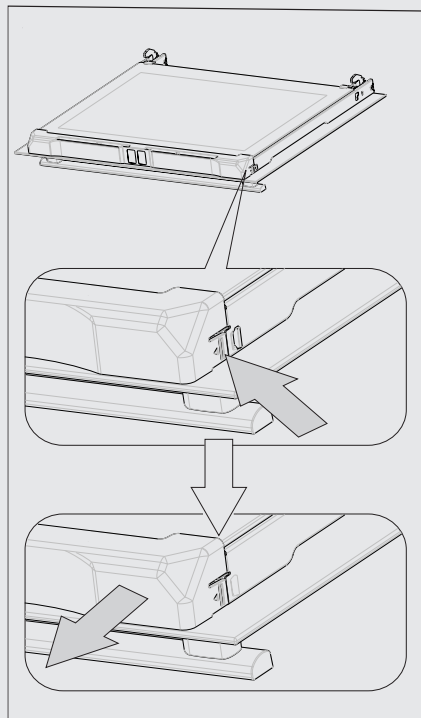
1b



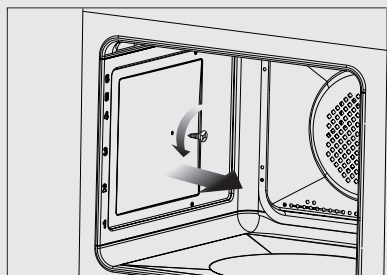




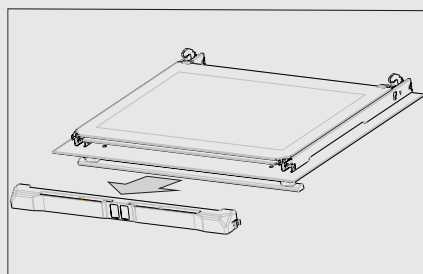
10a



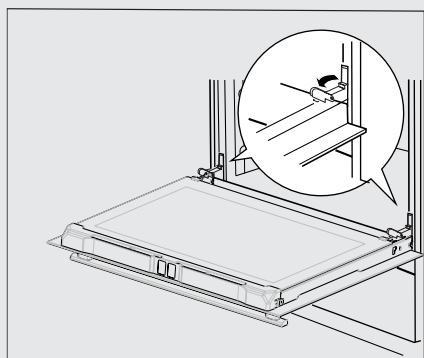
12b



10b

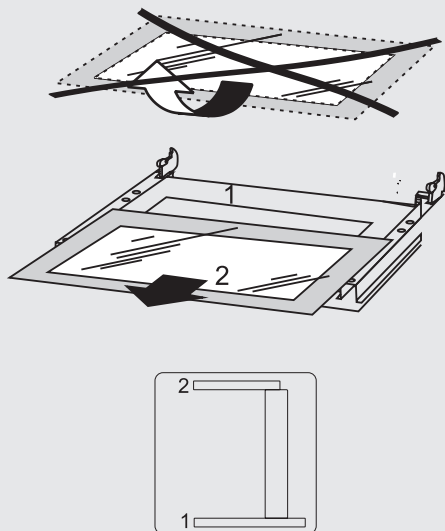
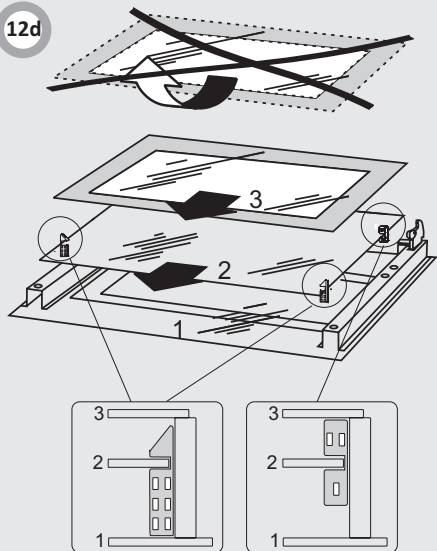


12c



12a

12d



12d1

Плита «Hansa» поєднує в собі такі властивості, як виключна простота використання і стовідсоткова ефективність. Після ознайомлення з інструкцією у Вас не виникне труднощів щодо обслуговування плити. духовка, при випуску з заводу, перед запакуванням була ретельно перевірена на спеціальних стендах на предмет безпеки та працездатності. Просимо Вас уважно прочитати інструкцію з використання перед тим, як увімкнути прилад. Дотримання викладених у ній вимог попередить невірне використання плити. Інструкцію слід зберегти та тримати у легко доступному місці. Для попередження нещасних випадків слід послідовно дотримуватися положень інструкції з використання.

Увага!

Духовку використовувати тільки після ознайомлення з даною інструкцією. духовка призначена виключно для домашнього використання. Виробник залишає за собою право внесення змін, які не впливають на роботу приладу.

ЗМІСТ

ПОЛОЖЕННЯ З ТЕХНІКИ БЕЗПЕКИ	38
ОПИС ВИРОБУ	39
УСТАНОВКА	39
ЕКСПЛУАТАЦІЯ	40
ПРИГОТУВАННЯ ЇЖИ У ДУХОВЦІ - ПРАКТИЧНІ ПОРАДИ	43
ЧИСТКА І ОБСЛУГОВУВАННЯ ДУХОВКИ	49
ПОРЯДОК ДІЙ У НАДЗВИЧАЙНИХ СИТУАЦІЯХ	50
ТЕХНІЧНІ ДАНІ	51

ЯК ЗАОЩАДЖУВАТИ ЕЛЕКТРОЕНЕРГІЮ



Рациональне використання електроенергії дозволяє не лише знизити витрати, але й зберегти навколишнє середовище. Виконання наступних простих правил дозволить допомогти досягти найкращих результатів:

- Використання духовки тільки для приготування великого обсягу їжі. М'ясо вагою до 1 кг вигідніше готувати у каstrулі на варильній поверхні.
 - Використання залишкового тепла духовки. Якщо страва готується більш ніж 40 хвилин, вимкніть духовку за 10 хвилин до завершення приготування.
 - Увага! Якщо використовується таймер, поставте його на більш короткий час.
 - Обережно відчиняйте дверці духовки. Забрудненні ущільнювачі дверцяць духовки призводять до втрати тепла. Забруднення на ущільнювачах слід прибирати одразу.
 - Не розміщуйте плиту поблизу холо-дильників/морозильних камер
- Без потреби зростає використання електроенергії.



Для транспортування прилад було захищено від пошкоджень упаковкою. Після видалення упаковки, просимо Вас позбутися її частин способом, який не принесе шкоди навколишньому середовищу. Усі матеріали, які були використані для виготовлення упаковки, є безпечними, на 100% підлягають переробці та позначені відповідним знаком.

Увага! До пакувальних матеріалів (поліетиленові пакети, куски пінопласту та т.і.) у ході розпакування не можна допускати дітей.



По завершенню терміну використання даний прилад не можна викидати, як звичайні комунальні відходи, його слід здати до пункту приймання та переробки електричних та електронних приладів. Про це інформує знак, який розміщений на приладі, інструкції з використання та упаковці.

У приладі використані матеріали, які підлягають повторному використанню відповідно до їх позначень. Завдяки переробці, використанню матеріалів або іншій формі використання відпрацьованих приладів Ви внесете значний внесок у збереження навколишнього середовища. Інформація про відповідний пункт утилізації використаних приладів Ви зможете отримати у місцевій адміністрації.

Увага. Пристрій і його доступні частини нагріваються під час роботи. Необхідно мінімалізувати ризик дотику до нагрівальних елементів. Не залишайте дітей, котрі не досягли восьмирічного віку, біля плити без нагляду.

Даний пристрій не призначений для використання дітьми, котрі не досягли восьмирічного віку та особами з обмеженими фізичними, сенсорними або психічними можливостями, з відсутнім досвідом чи знаннями, необхідними для експлуатації даного пристрою, за виключенням випадків, коли використання здійснюється під наглядом або згідно з інструкцією з експлуатації обладнання, наданій особами, відповідальними за їхню безпеку. Не допускайте, щоб діти гралися з обладнанням. Чищення і технічне обслуговування пристрою не повинно здійснюватися дітьми без нагляду дорослих.

Під час роботи прилад нагрівається. Необхідно бути обережним, не торкатися гарячих частин всередині духовки.

При використанні духовки, доступні частини можуть нагрітися. Рекомендується не підпускати до духовки дітей.

Увага. Не використовуйте для чищення скляної панелі дверцят абразивні засоби чи металеві шкребки, оскільки вони можуть пошкодити поверхню й привести до появи тріщин

Увага. Для того, щоб виключити можливість ураження електричним струмом перед заміною лампочки впевніться, що прилад вимкнено.

Для чищення духовки не застосовуйте парові очисники.

ВКАЗІВКИ ЩОДО БЕЗПЕКИ ЕКСПЛУАТАЦІЇ

- Необхідно стежити, щоб дрібне кухонне обладнання та проводи не торкалися нагрітої духовки та варильної поверхні, оскільки ізоляція цього приладу не розрахована на високі температури.
- Не можна залишати плиту без нагляду під час смаження. Масла та жири можуть загорітися в результаті википання або нагрівання.
- Не варто ставити на відкриті дверці духовки посуд вагою понад 15 кг
- Не використовувати грубі миючі засоби або гострі предмети для чистки скла дверцят, т. я. вони можуть подряпати поверхню та призвести до появи тріщин на склі.
- Не можна використовувати технічно несправну духовку. Усі недоліки мають бути ліквідовані тільки кваліфікованим персоналом.
- У будь-якому виникненні технічних несправностей, негайно вимкніть електричне живлення духовки і повідомте про необхідність ремонту.
- Неухильно дотримуйтеся вимог та роз'яснень даної інструкції. Не допускати до експлуатації осіб, які не були ознайомлені з її змістом.

ОПИС ВИРОБУ

- 1a
- 1 Контрольна лампа терморегу-лятора L
 - 2 Електронний програматор*
 - 3 Контрольна лампа роботи R
 - 4 Ручка вибору функції духовки
 - 5 Ручка регулятора температури

ОПИС ВИРОБУ:

- 3a Деко для запікання*
- 3b Решітка для грилю (решітка для сушіння)*
- 3c Піддон для смаження*
- 3d Вертель – і виделки*
- 3f Решітка для грилю (решітка для сушіння)*

- 1b
- 1 Контрольна лампа терморегу-лятора L
 - 2 Електронний програматор*
 - 3 Контрольна лампа роботи R
 - 4 Ручка вибору функції духовки
 - 5 Ручка регулятора температури

УСТАНОВКА

Монтаж духовки

Приміщення кухні має бути сухим та провітрюваним, мати справну вентиляцію, а розміщення духовки має забезпечувати вільний доступ до елементів управління. Духовка виготовлена у категорії Y. Меблі повинні мати облицювання, а клей, яким вона приклеєна, витримувати температуру 100°C. У іншому випадку можлива деформація поверхні чи облицювання.

Підготувати отвір розміром, який зазначено на малюнках 2А-налаштування під кришкою, 2В-високе влаштування. За наявності у шафі задньої стінки, в ній необхідно вирізати отвір для електричних проводів. Повністю вставити духовку у отвір, закріпивши її за допомогою чотирьох гвинтів. (Мал.2С).

*для певних моделей

Підключення духовки до електромережі

- Перед підключенням духовки до електричної мережі, необхідно ознайомитися з інформацією на щитку.
- Духовка призначена для живлення від мережі однофазного змінного струму (230 В 1N~50 Гц) і оснащена кабелем живлення 3 x 1,5 мм² довжиною приблизно 1,5 м, вилкою з контактом заземлення.
- Розетка мережі живлення повинна мати стержень заземлення. Після встановлення духовки необхідно, щоб користувач мав доступ до розетки мережі живлення.
- Перед підключенням духовки до гнізда необхідно переконатися, що:
 - запобіжник та електрична мережа витримують навантаження плити, коло живлення, розетки повинні бути захищені запобіжником номіналом не менше 16 А,
 - електрична мережа оснащена ефективним заземленням, що відповідає вимогам діючих норм і законоположень,

Після встановлення духовки повинен бути доступ до вилки.

Увага!

У випадку пошкодження незнімного кабелю живлення, його необхідно замінити на підприємстві виробника або у спеціалізованому сервісному центрі кваліфікованим працівником для уникнення небезпеки.

Перед першим увімкненням духовки

- зняти елементи упаковки, очистити духову шафу від засобів фабричної консервації,
- вийняти обладнання духової шафи та промити теплою водою із додаванням миючого засобу для миття посуду,
- увімкнути вентиляцію у приміщенні або відкрити вікно,
- прогріти духовку (за температури 250 градусів С близько 30 хв.), прибрати забруднення та ретельно вимити.

Ручки вимикачів «сховані» у панелі управління. Для того, щоб обрати бажану функцію слід:

1. Обережно натиснути на ручку та відпустити,
2. Встановити обрані функції. Позначки ручки вимикача на її боковій стороні відповідають черговим функціям духовки.

(Мал.6х).

Увага!

У духовках, які обладнані електронним програматором Ts, після підключення до мережі, у полі табло з'явиться циклічно-пульсуючий показник часу: „0.00”.

Слід встановити поточний час на програматорі (див. інструкцію обслуговування програматора). Якщо час на програматорі не встановлено, духовка працювати не буде.

Увага!

Електронний програматор Ts оснащений сенсорами, які обслуговуються за допомогою натискання пальця на зазначених поверхнях.

Кожний напрям сенсора підтверджується акустичним сигналом.

Поверхні сенсорів слід тримати у чистоті.

Камеру духовки необхідно мити виключно теплою водою із додаванням невеликої кількості рідини для миття посуду.

Духовка з вимушеною циркуляцією повітря (з вентилятором)

Духовка нагрівається за допомогою нижнього і верхнього нагрівальних елементів та грилю. Керування роботою даної духовки здійснюється за допомогою ручки вибору режиму роботи, (встановлення ручки у положення, що відповідає вибраній функції),

Рис.6І

та ручки регулювання температури (встановлення ручки на вибрану температуру).

Рис.6к

Сендіру екі тұтқасын да „●” / „0” қалпына қою арқылы жүзеге асырылады.

Увага!

Ввімкнення нагрівання (нагрівального елемента тощо) при ввімкненій будь-якій функції духовки можливе лише після налаштування температури.

0 Тұтқасының ықтимал қалыптары



Швидке розігрівання

Ввімкненій верхній та нижній нагрівач, гриль і вентилятор. Використовується для попереднього нагрівання духовки.



Розморожування

Ввімкненій лише вентилятор, усі нагрівачі вимкнені.



Увімкнений вентилятор та «ГРИЛЬ»

В даному положенні поворотної ручки духовка працює у функції «ГРИЛЬ» разом з вентилятором. Використання даної функції на практиці дозволяє прискорити процес запікання та посилити смакові якості страви.



Функція «Посилений «ГРИЛЬ» («Супер-Гриль»)

Увімкнення функції «Посилений «ГРИЛЬ» дозволяє випікати при одночасно увімкненому верхньому нагрівачі. Дана функція дозволяє застосовувати більш високу температуру у верхній робочій частині духовки, в наслідок чого страви рум'яніють більше, дана функція дозволяє також запікання великих порцій.



Запікання «ГРИЛЬ» до рум'яного стану страви, застосовується для запікання маленьких порцій м'яса: стейків, шніцелів, риби, тостів, ковбасок, запіканок (страва, що випікається не може бути товще 2-3 см, у процесі запікання страву потрібно перевернути на іншу сторону).



Ввімкнений нижній нагрівальний елемент

У цьому положенні ручки в духовці функціонує лише нижній нагрівальний елемент. Запікання тіста знизу (напр., мокре тісто і тісто, фаршироване фруктами).




Увімкнений верхній та нижній нагрівач

Встановлення поворотної ручки в даному положенні дозволяє нагрівати духовку конвекційним способом. Найкраще підходить для запікання страв з тіста, риби, м'яса, хліба, піци (обов'язковим є попереднє розігрівання духовки, а також застосування темних дек), процес випікання на одному рівні.



Ввімкнений вентилятор, нижній і верхній нагрівальні елементи

У цьому положенні ручки духовки виконується функція тісто. Духовка традиційна з вентилятором.

Під час виконання функції з  і якщо регулятор температури знаходиться у нульовому положенні, працює лише вентилятор. У цьому положенні можна охолоджувати страви або камеру духовки.



Незалежне освітлення духовки

За допомогою встановлення поворотної ручки на дану позицію загорається світло у духовій шафі.



Функція нагріву ECO

Ця функція активує оптимізований спосіб нагріву для економії енергії при приготуванні їжі. У цьому положенні ручки під світла духовки вимикається.

Контрольна лампа

Про ввімкнення духовки сигналізують дві контрольні лампочки, що починають світитися, контрольна лампочка роботи (ввімкнення) кухні **R** і контрольна лампочка терморегулятора **L**. Контрольна лампочка **R** що світиться, сигналізує роботу духовки. Згасання контрольної лампочки **L** є сигналом досягнення духовкою заданої температури. Оскільки кулінарні рецепти рекомендують ставити страви у розігріту духовку, слід робити це не раніше, ніж після першого згасання контрольної лампочки **L**. Під час приготування у духовці лампочка **L** буде періодично вмикатися і вимикатися (підтримка температури всередині камери духовки). Контрольна лампочка **R** може також світитися у положенні ручки «Освітлення духовки».

Духовка з примусовою конвекцією (з конвекцією та кільцевим нагрівачем)

Духовка може нагріватися за допомогою верхнього та нижнього нагрівачів пічки та кільцевого нагрівача. Роботою духовки можна управляти за допомогою ручки вибору режиму роботи духовки – налаштування полягають у повороті ручки до потрібного положення,

Рис.6м

та ручки регулювання температури (встановлення ручки на вибрану температуру).

Рис.6к

Сендiру екі тұтқасын да „●“ / „0“ қалпына қою арқылы жузеге асырылады.

Увага!

Ввімкнення нагрівання (нагрівального елемента тощо) при ввімкненій будь-якої функції духовки можливе лише після налаштування температури.

0 Тұтқасының ықтимал қалыптары



Швидке розігрівання

Ввімкнена циркуляція гарячого повітря і гриль. Використовується для попереднього нагрівання духовки.



Розморожування

Ввімкнений лише вентилятор, усі нагрівачі вимкнені.



Увімкнений вентилятор та «ГРИЛЬ»

В даному положенні поворотної ручки духовка працює у функції «ГРИЛЬ» разом з вентилятором. Використання даної функції на практиці дозволяє прискорити процес запікання та посилити смакові якості страви.



Функція «Посилений «ГРИЛЬ» («Супер-Гриль»)

Увімкнення функції «Посилений «ГРИЛЬ» дозволяє випікати при одночасно увімкненому верхньому нагрівачі. Дана функція дозволяє застосовувати більш високу температуру у верхній робочій частині духовки, в наслідок чого страви рум'яніють більше, дана функція дозволяє також запікання великих порцій.



Запікання «ГРИЛЬ» до рум'яного стану страви, застосовується для запікання маленьких порцій м'яса: стейків, шницелів, риби, товстів, ковбасок, запіканок (страва, що випікається не може бути товще 2-3 см, у процесі запікання страву потрібно перевернути на іншу сторону).



Ввімкнений нижній нагрівальний елемент

У цьому положенні ручки в духовці функціонує лише нижній нагрівальний елемент. Запікання тіста знизу (напр., мекри тісто і тісто, фаршироване фруктами).



Увімкнений верхній та нижній нагрівач
Встановлення поворотної ручки в даному положенні дозволяє нагрівати духовку конвекційним способом. Найкраще підходить для запікання страв з тіста, риби, м'яса, хліба, піци (обов'язковим є попереднє розігрівання духовки, а також застосування темних дек), процес випікання на одному рівні.




Ввімкнена циркуляція гарячого повітря

Якщо ручка встановлена у положення „ввімкнена циркуляція гарячого повітря“, це дозволяє задіяти вимушене нагрівання духовки за допомогою термо-вентилятора, розташованого посередині задньої стінки духовки. Для традиційної духовки використовуються нижчі значення температури для приготування страв. Використання цього способу нагрівання забезпечує рівномірну циркуляцію тепла довкола страви у духовці.



Ввімкнений вентилятор, нижній і верхній нагрівальні елементи

У цьому положенні ручки духовки виконується функція тісто. Духовка традиційна з вентилятором.

Під час виконання функції з  і якщо регулятор температури знаходиться у нульовому положенні, працює лише вентилятор. У цьому положенні можна охолоджувати страви або камеру духовки.



Ввімкнена циркуляція гарячого повітря і нижній нагрівальний елемент

У цьому положенні ручки духовки виконується функція циркуляції гарячого повітря при увімкненому нижньому нагрівальному елементі, що викликає підвищення температури знизу випічки. Велика кількість тепла поступає знизу випічки, мекри тісто, піцца.



Незалежне освітлення духовки

За допомогою встановлення поворотної ручки на дану позицію загорається світло у духовій шафі.



Термоциркуляція ECO

Ця функція активує оптимізований спосіб нагріву для економії енергії при приготуванні їжі. У цьому положенні ручки під світла духовки вимикається.

Контрольна лампа

Про ввімкнення духовки сигналізують дві контрольні лампочки, що починають світитися, контрольна лампочка роботи (ввімкнення) кухні **R1** і контрольна лампочка терморегулятора **L**. Контрольна лампочка **R** що світиться, сигналізує роботу духовки. Згасання контрольної лампочки **L** є сигналом досягнення духовкою заданої температури. Оскільки кулінарні рецепти рекомендують ставити страви у розігріту духовку, слід робити це не раніше, ніж після першого згасання контрольної лампочки **L**. Під час приготування у духовці лампочка **L** буде періодично вимикатися і вимикатися (підтримка температури всередині камери духовки). Контрольна лампочка **R** може також світитися у положенні ручки «Освітлення духовки».

Експлуатація грилю*

Грилювання відбувається внаслідок дії на блюдо інфрачервоного випромінювання, що випромінюється розпеченим грилем.

Щоб ввімкнути гриль, необхідно:

- встановити ручку духовки в положення, позначене символом
- прогріти духовку протягом приблизно 5 хвилин (при закритих дверях духовки).
- вставити у духовку деко зі стравою у відповідний паз, а у випадку грилювання на рожні, деко для збирання жиру слід вставити у паз безпосередньо під рожном,
- закрити двері духовки.

Для функції гриль та посилений гриль температуру необхідно встановити на 220°C, а для функції грилю з вентилятором – на 190°C.

Увага!

Під час грилювання двері духовки повинні бути закриті. Під час роботи грилю елементи духовки можуть нагріватися. Не рекомендується допускати дітей до духовки.

Використання вертела*

Вертел дозволяє смажити страву, що готується в духовці, повертаючи її. Головним чином він служить для підсмажування птиці, шашликів, ковбасок тощо. Увімкнення та вимкнення руху вертела здійснюється одночасно з увімкненням та вимкненням операції смаження - «гриль» При використанні однієї з цих функцій у процесі підсмажування може відбутися тимчасова зупинка двигуна або зміна напрямку обертання. Це не впливає на час та якість смаження.

Увага!

Веретено не має окремої ручки управління.

Приготування страви на вертелі: (див. малюнки)

- поставити їжу на вертел та закріпити за допомогою вилки,
- раму вертела розмістити в духовці на 3 знизу робочому рівні,
- кінець вертела вставити у захват двигуна. Зверніть увагу на те, щоб виймка металічної частини захоплення спиралась на раму,
- викрутити руків'я,
- вставити піднос на самий нижній рівень камери духовки,
- Смаження слід проводити при закритих дверцятах духовки.

Рис.6у

ПРИГОТУВАННЯ ЇЖИ У ДУХОВЦІ - ПРАКТИЧНІ ПОРАДИ

Випічка

- Рекомендується випікати пироги на піддонах, які є заводським обладнанням плити,
- Випічку можна виготовляти у формах та на піддонах промислового виробництва, які ставляться на бокові направляючі. Для приготування продуктів харчування рекомендується використовувати піддони чорного кольору, оскільки вони краще проводять тепло та зменшують час приготування,
- Не рекомендується використовувати форми й жирівки зі світлою та блискучою поверхнею при звичному нагріванні (верхній та нижній нагрівачі), використання такого посуду може призвести до того, що тісто не пропечеться знизу,
- При використанні кільцевого нагрівача попереднє прогрівання духовки не обов'язкове. Для інших режимів, перед приготуванням продуктів духовку слід розігріти,
- Перед тим, як виняти пироги з духовки, потрібно перевірити їх готовність за допомогою палички (яка має залишитися сухою та чистою),
- Рекомендується залишити випічку у духовці на 5 хвилин після її вимкнення,
- Температура випічки, приготованої із використанням функції циркуляції температури зазвичай на 20-30 градусів нижче, ніж при звичайному випіканні (з використанням нижнього та верхнього нагрівача),

- Параметри випічки, наведені у таблицях, є довідковими, та можуть змінюватися відповідно до Вашого досвіду та смаків,
- Якщо данні в кулінарних книгах значно відрізняються від наших рекомендацій, просимо керуватися цією інструкцією.

Смаження м'яса

- У духовці готується м'ясо порціями більше 1 кг. Порції, вага яких менше, рекомендується готувати на газових горілках плити,
- Для приготування рекомендується використовувати жаростійкий посуд, із ручками, які не піддаються впливу високої температури,
- При приготуванні їжі на решітці чи вертелі на самому низькому рівні необхідно розмістити деко з невеликою кількістю води,
- Мінімум один раз, на етапі напівготовності, слід перевернути м'ясо на іншу сторону, у процесі запікання час від часу поливати м'ясо соком, що виділяється або гарячою солоною водою, поливати м'ясо холодною водою не рекомендується.

* для певних моделей

ПРИГОТУВАННЯ ЇЖИ У ДУХОВЦІ - ПРАКТИЧНІ ПОРАДИ

Функція нагріву ECO

- при використанні функції нагріву ЕКО вмикається оптимальний спосіб нагріву з метою приготування їжі з мінімальними витратами електроенергії,
- не можна скорочувати час приготування за рахунок підвищення температури, також не рекомендується попередньо розігрівати духовку перед приготуванням,
- не слід змінювати задану температуру і відкривати дверцята в процесі приготування.

Рекомендовані параметри при використанні функції ЕКО

Спосіб приготування страви	Функція духовки	Температура (°C)	Рівень	Час [хв.]
Бісквіт		180 - 200	2 - 3	50 - 70
бісквітний торт/ фунтовий кекс		180 - 200	2	50 - 70
Риба		190 - 210	2 - 3	45 - 60
Яловичина		200 - 220	2	90 - 120
Свинина		200 - 220	2	90 - 160
Курка		180 - 200	2	80 - 100

Функція нагріву термоциркуляції ECO















- ри використанні функції термоциркуляції ЕКО вмикається оптимальний спосіб нагріву з метою приготування їжі з мінімальними витратами електроенергії,
- не можна скорочувати час приготування за рахунок підвищення температури, також не рекомендується попередньо розігрівати духовку перед приготуванням,
- не слід змінювати задану температуру і відкривати дверцята в процесі приготування.

Рекомендовані параметри при використанні функції термоциркуляції ЕКО

Спосіб приготування страви	Функція духовки	Температура (°C)	Рівень	Час [хв.]
Бісквіт		180 - 200	2 - 3	50 - 70
бісквітний торт/ фунтовий кекс		180 - 200	2	50 - 70
Риба		190 - 210	2 - 3	45 - 60
Яловичина		200 - 220	2	90 - 120
Свинина		200 - 220	2	90 - 160
Курка		180 - 200	2	80 - 100

ПРИГОТУВАННЯ ЇЖИ У ДУХОВЦІ - ПРАКТИЧНІ ПОРАДИ

Духовка з примусовою циркуляцією повітря (нижній нагрівач + верхній нагрівач + вентилятор)

Вид випічки продукт	Функції духовки	Температура (°C)	Рівень	Час [хв.]
Бісквіт		160 - 200	2 - 3	30 - 50
Бісквіт		150	3	25 - 35
бісквітний торт/ фунтовий кекс		160 - 170 ¹⁾	3	25 - 40 ²⁾
бісквітний торт/ фунтовий кекс		155 - 170 ¹⁾	3	25 - 40 ²⁾
Піца		220 - 240 ¹⁾	2	15 - 25
Риба		210 - 220	2	45 - 60
Риба		190	2 - 3	60 - 70
Ковбаски		200 - 220	4	14 - 18
Яловичина		225 - 250	2	120 - 150
Свинина		160 - 230	2	90 - 120
Курка		180 - 190	2	70 - 90
Курка		160 - 180	2	45 - 60
Овочі		190 - 210	2	40 - 50
Овочі		170 - 190	3	40 - 50

Значення часу наведено, якщо не вказано інше, для не розігрітої камери. Для розігрітої духовки час має бути зменшено приблизно на 5-10 хвилин.







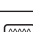








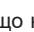
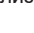
¹⁾Розігріти порожню духовку

²⁾Значення часу вказані для запікання у малих формах

Увага: Наведені у таблиці параметри є орієнтовними і можуть коригуватися залежно від власного досвіду та кулінарних уподобань.

ПРИГОТУВАННЯ ЇЖИ У ДУХОВЦІ - ПРАКТИЧНІ ПОРАДИ

Духовка з примусовою циркуляцією повітря (нагрівач термоциркуляції + вентилятор)

Вид випічки продукт	Функції духовки	Температура (°C)	Рівень	Час [хв.]
Бісквіт		160 - 200	2 - 3	30 - 50
бісквітний торт/ фунтовий кекс		160 - 170 ¹⁾	3	25 - 40 ²⁾
бісквітний торт/ фунтовий кекс		155 - 170 ¹⁾	3	25 - 40 ²⁾
Піца		200 - 230 ¹⁾	2 - 3	15 - 25
Риба		210 - 220	2	45 - 60
Риба		160 - 180	2 - 3	45 - 60
Риба		190	2 - 3	60 - 70
Ковбаски		200 - 220	4	14 - 18
Яловичина		225 - 250	2	120 - 150
Яловичина		160 - 180	2	120 - 160
Свинина		160 - 230	2	90 - 120
Свинина		160 - 190	2	90 - 120
Куриця		180 - 190	2	70 - 90
Курка		160 - 180	2	45 - 60
Курка		175 - 190	2	60 - 70
Овочі		190 - 210	2	40 - 50
Овочі		170 - 190	3	40 - 50

Значення часу наведено, якщо не вказано інше, для не розігрітої камери. Для розігрітої духовки час має бути зменшено приблизно на 5-10 хвилин.











¹⁾ Розігріти порожню духовку

²⁾ Значення часу вказані для запікання у малих формах

Увага: Наведені у таблиці параметри є орієнтовними і можуть коригуватися залежно від власного досвіду та кулінарних уподобань.

ТЕСТОВІ СТРАВИ Згідно зі стандартом EN 60350-1.

Випічка


Вид страви	Акcesуари	Рівень	Функція на-грівання	Темпера-тура (°C)	Час випі-кання ²⁾ (мін.)
Невеликі ви-роби з тіста	Деко для ви-пічки	4		160 ¹⁾	28 - 32 ²⁾
	Деко для ви-пічки	3		155 ¹⁾	23 - 26 ²⁾
	Деко для ви-пічки	3		150 ¹⁾	26 - 30 ²⁾
	Деко для ви-пічки Деко для печені	2 + 4 2 - деко для випічки або печені 4 - деко для випічки		150 ¹⁾	27 - 30 ²⁾
Пісочне тісто (смужки)	Деко для ви-пічки	3		150 - 160 ¹⁾	30 - 40 ²⁾
	Деко для ви-пічки	3		150 - 170 ¹⁾	25 - 35 ²⁾
	Деко для ви-пічки	3		150 - 170 ¹⁾	25 - 35 ²⁾
	Деко для ви-пічки Деко для печені	2 + 4 2 - деко для випічки або печені 4 - деко для випічки		160 - 175 ¹⁾	25 - 35 ²⁾
Бісквіт з низь-ким вмістом жиру	Решітка + форма для випічки з чорним покриттям Ø 26 см	2		170 - 180 ¹⁾	38 - 46 ²⁾
Шарлотка	Решітка + 2 форми для випічки з чорним покриттям Ø 20 см	2 форми на решітці розміщено по діагоналі права задня частина, ліва передня частина		180 - 200 ¹⁾	50 - 65 ²⁾

¹⁾ Розігріти порожню духовку 5 хвилин, не використовувати функцію швидкого розігріву.

²⁾ Значення часу наведено, якщо не вказано інше, для не розігрітої камери.



ТЕСТОВІ СТРАВИ Згідно зі стандартом EN 60350-1.

Функція гриль

Вид страви	Акcesуари	Рівень	Функція нагрівання	Температура (°C)	Час (мін.)
Тости з білого хліба	Решітка	4		220 ¹⁾	3 - 7
Яловичі бургери	Решітка + деко для печені (для збору стікаючих крапель)	4 - решітка 3 - деко для печені		220 ¹⁾	1 бік 13 - 18 2 бік 10 - 15

¹⁾Розігріти порожню духовку, вмикаючи на 8 хвилин, не використовувати функцію швидкого розігріву.

Випікання

Вид страви	Акcesуари	Рівень	Функція нагрівання	Температура (°C)	Час (мін.)
Курка ціла	Решітка + деко для печені (для збору стікаючих крапель)	2 - решітка 1 - деко для печені		180 - 190	70 - 90
	Решітка + деко для печені (для збору стікаючих крапель)	2 - решітка 1 - деко для печені		180 - 190	80 - 100

Значення часу наведено, якщо не вказано інше, для не розігрітої камери. Для розігрітої духовки час має бути зменшено приблизно на 5-10 хвилин.

- Духовку слід чистити після кожного використання. При очищенні вмикається освітлення, що дозволяє покращити видимість всередині робочого простору.
- Камеру духовки слід мити тільки теплою водою з додаванням невеликої кількості рідини для миття посуду.
- **Очищення паром «Steam Clean»***
 - у миску, яка поставлена на перший низу рівень духовки, налити 0,25 л води (1 стакан),
 - закрити дверці духовки, - ручку регулятора температури встановити на положення 50°C, ручку вибору режиму роботи в положення «нижній нагрівач» □
 - нагрівач камери духовки близько 30 хвилин,
 - відчинити дверцята духовки, внутрішній об'єм камери протерти ганчіркою чи губкою, потім промити теплою водою з додаванням рідини для миття посуду.

Увага! Залишкова волога після парової очистки може мати вигляд крапель чи залишків води під плитою.

- Після миття камери духовки, її слід витерти насухо.

Увага!

для чистки та підтримки в робочому стані скляних поверхонь не використовувати чистильні засоби, які містять абразиви.

Заміна лампочки освітлення духовки*

Для того, щоб виключити можливість ураження електричним струмом перед заміною лампочки впевніться, що прилад вимкнено.

- Усі ручки управління встановити у положення „●” / „0” та вимкнути живлення,
- Вивернути та промити ковпак лампочки, витерти його насухо.
- Вивернути освітлювальну лампочку з гнізда, за необхідності замінити її на нову лампочка високотемпературна (300°C) з параметрами:
 - напруга 230
 - потужність 25 W - різьба E14.
- Вкрутити лампочку. Зверніть увагу на правильну установку лампочки у керамічне гніздо.
- Вкрутити ковпак лампочки.

Рис 9 - Лампочка духовки

Заміна галогенної лампочки освітлення духовки*

Щоб уникнути ураження електричним струмом, перед заміною галогенної лампочки слід переконатися, що обладнання вимкнене.

- Усі ручки управління встановити у положення „●” / „0” та вимкнути живлення,
- Вкрутити і помити плафон лампи, ретельно витерти його насухо.
- Вийняти галогенну лампочку, використовуючи для цього ганчірку або папір, у разі необхідності галогенну лампочку слід замінити на нову тип G9
 - напруга 230В
 - потужність 25Вт
- Точно вставити галогенну лампочку у патрон.
- Закрутити плафон лампочки.

Рис 9а - Лампочка духовки

Духовки, позначені літерою **D***, обладнано легко висувними дротяними напрямними (решітками) вкладки духовки. Щоб їх вийняти для миття слід потягнути за кріплення, розташоване спереду, потім потягнути за напрямну і зняти її із заднього кріплення.

Рис 10

Духовки, позначені літерами **Dp*** мають висувні телескопічні напрямні із нержавіючої сталі, прикріплені до дротяних напрямних. Направляючі необхідно знімати і мити разом з дротяними направляючими. Перед встановленням на них дек, їх необхідно висунути (якщо духовка гаряча, направляючі потрібно висунути, зачепивши заднім краєм дека за упори у передній частині направляючих) і потім висунути разом з деком. потрібно висунути, зачепивши заднім краєм дека за упори у передній частині направляючих) і потім висунути разом з деком.

Рис 10а

*для певних моделей

- Плити, марковані у специфікації типу літерою **К***, обладнані вставками, покритими спеціальною самоочисною емаллю. Завдяки цій емалі жирові забруднення або залишки страв можуть самочинно усуватися, якщо вони не засохли і не підгоріли (залишки їжі і жиру необхідно якнайшоріше відділити, поки вони ще не засохли і не зачепилися, у цьому разі можна уникнути тривалого самоочищення духовки). Для проведення самоочищення духовки, її необхідно ввімкнути на 1 годину і встановити температуру – 250°C. Якщо залишки страв незначні, процес можна скоротити.

Важливо!

Оскільки процес самоочищення пов'язаний з розходом електроенергії, перед кожною чисткою необхідно перевірити рівень забруднення. Після того, як самоочисні властивості вкладки погіршаться, її можна замінити на нову. Вкладки можна придбати у пунктах сервісного обслуговування або у роздрібному продажу. У випадку вибору традиційного методу чищення, необхідно пам'ятати, що самоочисна емаль вразлива на стирання, а, отже, для їх чистки не можна використовувати ні жорстких засобів, ні жорстких ганчірок.

Рис 10b

Періодичний огляд

Окрім дій, які необхідні для підтримання духовки у чистоті, необхідно:

- проводити періодичні перевірки роботи елементів управління та робочих груп плити. Після закінчення гарантійного строку, мінімум раз на два роки, необхідно проводити огляд технічного стану плити у сервісному центрі,
- усувати виявлені експлуатаційні дефекти,
- за необхідності провести заміну деталей та вузлів, які вийшли з ладу.

Увага!

Усі ремонтні та регуляційні роботи повинні проводитися відповідним сервісним центром чи майстром, який має необхідну кваліфікацію та допуск.

ПОРЯДОК ДІЙ У НАДЗВИЧАЙНИХ СИТУАЦІЯХ

При кожній аварійній ситуації слід:

- Вимкнути робочі вузли духовки
- Від'єднати електричне живлення
- Визвати майстра
- Деякі дрібні дефекти користувач може виправити самостійно, за умови дотримання вказівок у таблиці. Перш, ніж звертатися у сервісний центр, прогляньте таблицю.

Зняття дверцят

для більш зручного доступу до камери духовки та її очищення можна зняти дверцяті. Для цього потрібно її відкрити, підняти запобіжник, який знаходиться на петлі, дверцятка злегка прикрити, підняти та висунути вперед (мал. 12А). Для установки дверцят на плиту, повторити дії у зворотному порядку. У ході встановлення слід звернути увагу на правильне сполучення частин петлі. Після установки дверцят духовки потрібно обов'язково спустити запобіжник. У іншому випадку, при спробі закрити дверцятка можуть бути.

рис 12А - Відтягнути запобіжники петель

Зняття внутрішнього скла*

1. Вийняти верхню планку дверцят. (рис.12В і 12С).
2. Внутрішнє скло вийняти з кріплення (у нижній частині дверцят).
Рис. 12D, 12D1.
3. Помити скло теплою водою з невеликою кількістю чистильного засобу.

Щоб встановити скло, слід діяти у зворотній послідовності. Гладенька частина скла повинна знаходитись зверху.

Увага! Не слід притискати верхню планку одночасно з обох сторін дверей. Щоб правильно встановити верхню планку дверей, потрібно спочатку прикласти лівий кінець планки до дверей, а правий кінець притиснути, поки не почуєте «клацання». Пізніше притиснути планку з лівої сторони, поки не почуєте «клацання».

Рис.12D – Виймання внутрішніх шибок. 3 шибки.
Рис.12D1 – Виймання внутрішніх шибок. 2 шибки.

*для певних моделей

ПОРЯДОК ДІЙ У НАДЗВИЧАЙНИХ СИТУАЦІЯХ

ПРОБЛЕМА	ПРИЧИНА	ВИРІШЕННЯ
1. Електрика не працює	Відсутнє живлення	Перевірте запобіжник, той, що перегорів, замінити
2. Дисплей таймера показує „0.00/ 12.00”*	Прилад був вимкнений з мережі або тимчасово зникла напруга	Налаштувати поточний час (див. Інструкція з експлуатації таймера)
3. Не працює освітлення духовки	Лампа викручена або перегоріла	Підкрутити або замінити лампу (див. Розділ Очищення та утримання плити)

*для певних моделей

ТЕХНІЧНІ ДАНІ




Номінальна напруга:	230V ~ 50 Гц
Номінальна потужність:	макс. 3,5 кВт
Розміри плити (ШИРИНА / ГЛИБИНА / ВИСОТА)	59,5 / 59,5 / 57,5 cm

Основна інформація:

Продукт відповідає стандартам EN 60335-1, EN 60335-2-6, EN 30-1-1, чинним в Європейському Союзі.

Дані на енергетичного маркування електричних духовок наведені відповідно до стандарту EN 60350-1 / IEC 60350-1. Ці значення визначаються при стандартному навантаженні з активними функціями: нижнього і верхнього нагрівача (звичайний режим) і підтримки нагріву за допомогою вентилятора (якщо такі функції є).

Клас енергоефективності було визначено в залежності від доступної функції в продукті у відповідності з наступним пріоритетом:

Примусова циркуляція повітря ЕКО (нагрівач термоциркуляції + вентилятор)	
Примусова циркуляція повітря ЕКО (нагрівач нижній + верхній + гриль + вентилятор)	
Звичайний режим ЕКО (нагрівач нижній + верхній)	

При визначенні споживання енергії слід зняти телескопічні напрямні (якщо вони входять в комплект виробу).

Acest Hansa produs este usor de utilizat si este foarte eficient. Dupa citirea acestui manual, utilizarea aparatului va fi foarte usoara.

Inainte de a fi ambalat si de a parasi fabrica, aparatul a fost verificat din punct de vedere al sigurantei si al functionalitatii.

Inainte de a utiliza aparatul, cititi cu atentie acest manual de utilizare.

Daca urmati aceste instructiuni veti putea evita eventualele probleme ce pot apare in urma utilizarii aparatului.

Este important sa pastrati acest manual de utilizare intr-un loc sigur, astfel incat sa poata fi consultat in orice moment.

Este necesar sa urmati aceste instructiuni cu atentie pentru a evita eventualele accidente.

Atentie!

Nu utilizati produsul inainte de a citi manual de utilizare.

Acest aragaz este destinat doar pentru uz casnic.

Producatorul isi rezerva dreptul de a realiza modificari fara a afecta functionarea produsului.

CUPRINS

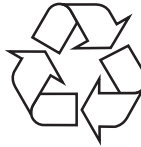
CUM SA ECONOMISITI ENERGIE	52
INSTRUCTIUNI DE SIGURANTA	53
DESCRIEREA APARATULUI	54
INSTALARE	54
UTILIZARE	55
PREPARAREA IN CUPTOR – SFATURI PRACTICE	58
CURATARE SI INTRETINERE	64
CUM SE PROCEDEAZA IN CAZ DE URGENTA	65
DATE TEHNICE	66

CUM SA ECONOMISITI ENERGIE



Prin utilizarea energiei intr-un mod responsabil nu numai ca economisiti bani, ci veti proteja si mediul inconjurator. Cum puteti face acest lucru:

- Nu descoperiti recipientele prea des. Nu deschideti usa cuptorului decat atunci cand este nevoie.
 - Opriti cuptorul la timp si utilizati caldura remanenta.
 - Atunci cand preparati alimente un timp indelungat, opriti zonele de preparare cu 5 pana la 10 minute inainte de incheierea procesului de preparare al alimentelor. Se va economisi pana la 20% energie. Utilizati cuptorul atunci cand preparati cantitati mai mari de alimente.
 - Carnea de pana la un kilogram poate fi preparata mai economic intr-un recipient pe piata.
 - Utilizati caldura remanenta a cuptorului.
 - Daca timpul de preparare este mai mare de 40 de minute, opriti cuptorul cu 10 minute inainte de a incheia.
 - Important!
 - Atunci cand utilizati un cronometru, setati timpi de preparare mai scurți in functie de alimentele preparate.
 - Asigurati-va de faptul ca usa cuptorului este inchisa.
 - Caldura poate trece prin reziduurile alimentare depuse pe garnitura de etansare a usii. Curatati imediat eventualele resturi alimentare.
 - Nu instalati aragazul in apropierea frigiderului / congelatorului.
- Consumul de energie va creste, fara a fi necesar acest lucru.



In timpul transportului, a fost utilizat material protector pentru a proteja aparatul de eventualele avarii. Dupa ce ati despachetat aparatul, aruncati ambalajele intr-un mod ce nu va afecta mediul inconjurator. Toate materialele utilizate ca ambalaje pot fi reciclate; sunt 100% reciclabile si sunt marcate cu sim-

bolul corespunzator.

Atentie! In timp ce despachetati, tineti la distanta de copii materialele ambalajului.



Aparatele vechi nu trebuie sa fie tratate ca si gunoi menajer, ci trebuie sa fie predate unui centru de colectare si reciclare al echipamentelor electrice si electronice. Simbolul inscriptiionat pe produs, pe manualul de utilizare sau pe ambalaj indica faptul ca acest produs poate fi reciclat.

Materialele utilizate in interiorul aparatului sunt reciclabile si sunt etichetate cu informatii privind acest lucru. Prin reciclarea materialelor sau a altor componente ale dispozitivului uzat, contribuiti la protejarea mediului inconjurator. Informatii privind centrele de reciclare pot fi obtinute de la autoritatile locale.