

**ДЯКУЄМО, ЩО ПРИДБАЛИ ВИРІБ ФІРМИ INDESIT**

Для отримання більш повної допомоги зареєструйте свій прилад на сайті www.indesit.com/register



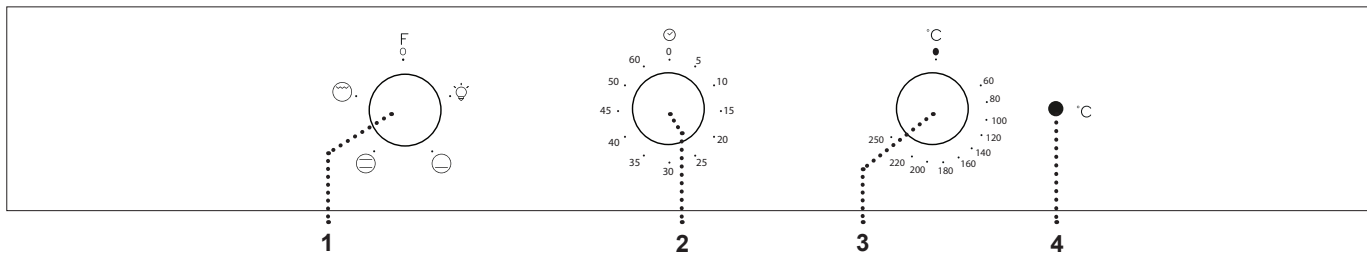
Перед використанням пристрою уважно прочитайте інструкції з техніки безпеки.

ПЕРШЕ ВИКОРИСТАННЯ**ПРОГРІЙТЕ ДУХОВУ ШАФУ**

Нова духовна шафа може виділяти запахи, що залишилися після її виготовлення: Це цілком нормально. Тому, перш ніж готувати їжу, рекомендуємо прогріти порожню духову шафу, щоб усунути будь-які можливі запахи. Зніміть із духової шафи захисну картонну упаковку або прозору плівку та витягніть з неї усе приладдя.

Нагрійте духову шафу до 250 °C протягом приблизно однієї години. При цьому піч має бути порожньою. Дотримуйтесь інструкцій, щоб правильно налаштувати функцію.

Зверніть увагу: Рекомендується провітрити приміщення після першого використання приладу.

ПАНЕЛЬ КЕРУВАННЯ**1. РУЧКА ВИБОРУ**

Щоб увімкнути духову шафу, оберіть будь-яку функцію. Щоб вимкнути духову шафу, поверніть кнопку у положення 0.

2. РУЧКА ТАЙМЕРА

Дозволяє зручно використовувати таймер. Не перериває та не активує готування.

3. РУЧКА ТЕРМОСТАТА

Поверніть для вибору потрібної температури й активації вибраної функції.

4. ІНДИКАТОР ТЕРМОСТАТА / ПОПЕРЕДНЄ НАГРІВАННЯ

Вмикається під час процесу нагрівання. Вимикається, коли потрібну температуру досягнуто.

ПРИЛАДДЯ

Кількість та тип приладдя може бути відрізнятися залежно від придбаної моделі. Інші види приладдя не входять до комплекту постачання, проте їх можна придбати окремо в центрі післяпродажного обслуговування.



РЕШІТКА Використовується для приготування страв або як підставка для каструль, форм для випікання тортів та іншого жаростійкого кухонного посуду.



ПІДДОН* Використовується у якості дека для приготування м'яса, риби, овочів, фокаччі тощо або як підставки під решіткою для соку, що витікає під час готування.



ДЕКО ДЛЯ ВИПІКАННЯ* Використовується для приготування хлібобулочних і кондитерських борошняних виробів, а також печені, запеченої у пергаменті риби тощо.

Спочатку вставте решітку на бажаному рівні, утримуючи її трохи нахиленою вгору, і натисніть на підняту задню сторону (спрямовану вгору) донизу. Потім посувайте її горизонтально уздовж напрямних так далеко, як це можливо. Інше приладдя, таке як деко для випікання, вставляйте горизонтально, посуваючи його уздовж напрямних решітки.

* Доступно лише на деяких моделях.

ФУНКЦІЇ І ЩОДЕННЕ ВИКОРИСТАННЯ**1. ВИБЕРІТЬ ФУНКЦІЮ**

Щоб обрати функцію, встановіть *ручку вибору* на символ, що відповідає бажаній функції.

**ВИМК**

Для вимкнення духової шафи.

**СВІТЛО**

Для вмикання світла у відділенні.

**НИЖНЄ НАГРІВАННЯ**

Для підрум'янювання страви низу. Функцію також можна використовувати для повільного готування, для кінцевого приготування дуже рідких страв (солодких або несолодких) або для загустіння соусів чи підливок.

**ТРАДИЦІЙНИЙ РЕЖИМ**

Для приготування будь-якої страви лише на одній полиці.

**HYDROCLEANING** (Доступно лише на деяких моделях)

Дія пари, що вивільнюється у цьому спеціальному низькотемпературному циклі чищення, дозволяє легко видаляти бруд і залишки їжі. Налийте 200 мл питної води на дно духової шафи та активуйте функцію на 35 хвилин за температури 90 °C. Активуйте цю функцію, коли духовна шафа охолоне та дайте їй охолонути протягом 15 хвилин після закінчення циклу.

**GRILL**

Для смаження на грилі стейків, кебабів і ковбасок; для

приготування овочевих запіканок і гринок. Під час смаження м'яса на грилі рекомендуємо використовувати піддон для збирання соку, що витікає при готуванні: Поставте піддон на будь-якому рівні під решіткою та налійте у нього 200 мл питної води.

2. АКТИВУВАННЯ ФУНКЦІЇ

Для початку виконання обраної функції поверніть *ручку термостата*, щоб встановити бажану температуру. Щоб перервати виконання функції у будь-який час, вимкніть духову шафу, поверніть *ручку вибору* і *ручку термостату* на позначку 0 та ●.

3. ПРОГРІВАННЯ

Коли функцію буде активовано, увімкнеться індикатор термостата, сигналізуючи про те, що почався процес попереднього нагрівання. В кінці цього процесу індикатор термостата вимкнеться, що свідчитиме про те, що духовна шафа досягла встановленої температури: У цей момент покладіть їжу всередину і переходьте до готування.

Увага! Якщо поставити їжу в шафу до закінчення попереднього прогрівання, це може погіршити остаточний результат готування.

НАЛАШТУВАННЯ ТАЙМЕРА

Ця опція не перериває та не активує готування, але дозволяє використовувати таймер, коли функцію активовано або коли духову шафу вимкнено. Поверніть *ручку-регулятор* за годинниковою стрілкою до упору, потім оберіть бажаний час приготування, повернувши регулятор проти годинникової стрілки. Коли відлік буде завершено, пролунає звуковий сигнал.

ЧИЩЕННЯ ТА ОБСЛУГОВУВАННЯ

Перш ніж виконувати обслуговування або очищення, переконайтеся, що духову шафу охололо. Забороняється застосовувати пароочисники. Забороняється використовувати дрітні мочалки або засоби для чищення з абразивною чи корозійною дією, оскільки вони можуть пошкодити поверхню приладу. Надягайте захисні рукавички. Перед виконанням будь-яких операцій обслуговування необхідно від'єднати духову шафу від електромережі.

ЗОВНІШНІ ПОВЕРХНІ

Протріть поверхню вологою тканиною з мікрофібри. Якщо вони дуже брудні, додайте кілька крапель рН-нейтрального мийного засобу. На завершення протріть сухою серветкою. Не користуйтеся корозійними або абразивними засобами для чищення. Якщо будь-які з цих засобів випадково потраплять на поверхню приладу, негайно зтріть їх вологою ганчіркою з мікрОВОлокна.

ВНУТРІШНІ ПОВЕРХНІ

Після кожного використання дайте духовій шафі охолонути, а потім очистіть її від будь-якого осаду чи плям від продуктів, це бажано зробити, поки вона ще тепла. Щоб висушити конденсат, який утворився внаслідок готування страв із високим вмістом води, дайте духовій шафі повністю охолонути, а потім витріть її тканиною або губкою. Скло дверцят мийте відповідним рідким м'яким засобом.

ПРИЛАДДА

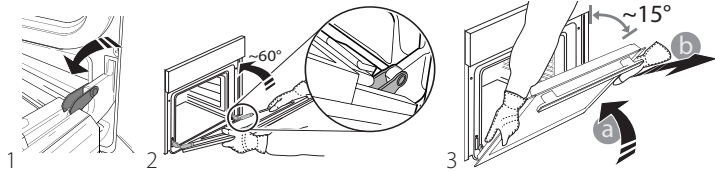
Замочуйте аксесуари у водному розчині мийного засобу відразу після використання, тримаючи його за допомогою прихватки, якщо воно досі гаряче. Рештки їжі можна видалити щіткою або губкою.

ОПУСТИТЬ ВЕРХНІЙ НАГРІВАЛЬНИЙ ЕЛЕМЕНТ (Лише в деяких моделях)

Для очищення верхньої панелі духової шафи верхній нагрівальний елемент гриля можна опустити: витягніть нагрівальний елемент з його гнізда, а потім опустіть його. Щоб встановити нагрівальний елемент на місце, підніміть його угору, трохи потягніть до себе і переконайтеся, що опорний виступ надійно зафіксовано.

ЗНЯТТЯ ТА ВСТАНОВЛЕННЯ ДВЕРЦЯТ

Щоб зняти дверцята, повністю відчиніть їх і опускайте засувки, поки вони не будуть у положенні розблокування (1). Зачиніть дверцята до упору (2). Міцно візьміться за дверцята обома руками, не тримайте їх за ручку. Щоб зняти дверцята (3), зачиняйте і водночас тягніть їх угору (а), поки вони не вивільняться із опорних місць.



Покладіть зняті дверцята на м'яку поверхню. Щоб встановити дверцята на місце, піднесіть їх до духової шафи, вирівняйте гачки петель з їхніми пазами та закріпіть верхню частину у пази. Опустіть дверцята, а потім повністю відчиніть їх. Опустіть засувки в початкове положення: Переконайтеся, що вони повністю опущені. Спробуйте зачинити дверцята й перевірте, чи перебувають вони на одній лінії з панеллю керування. Якщо це не так, знову виконайте описані вище кроки.

УСУНЕННЯ НЕСПРАВНОСТЕЙ

Що робити, якщо...	Можливі причини	Усунення
Духова шафа не працює.	Відключення живлення. Від'єднання від електромережі.	Перевірте, чи є напруга в електромережі, а також чи підключено духову шафу до електромережі. Вимкніть духову шафу і знову увімкніть її, щоб перевірити чи несправність залишилася.



Щоб завантажити інструкції з техніки безпеки, інструкцію з експлуатації, довідковий листок технічних даних та дані з електроспоживання:

- Відвідайте наш веб-сайт docs.indesit.eu
- Використайте QR-код
- Або, зверніться до нашої служби післяпродажного обслуговування клієнтів (Номер телефону зазначено у гарантійному талоні). Звертаючись до центру післяпродажного обслуговування, повідомте коди, зазначені на табличці з паспортними даними виробу.

