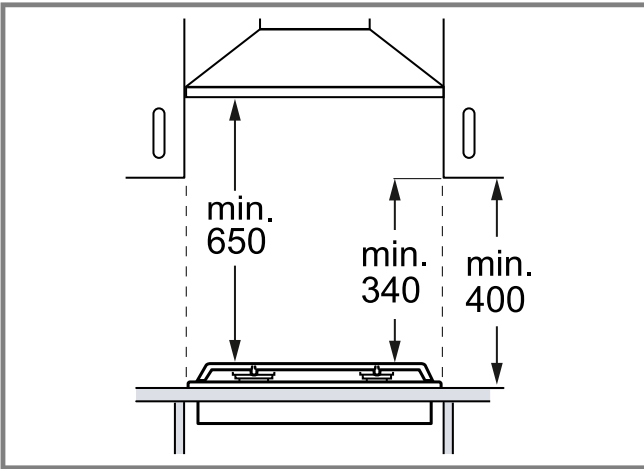




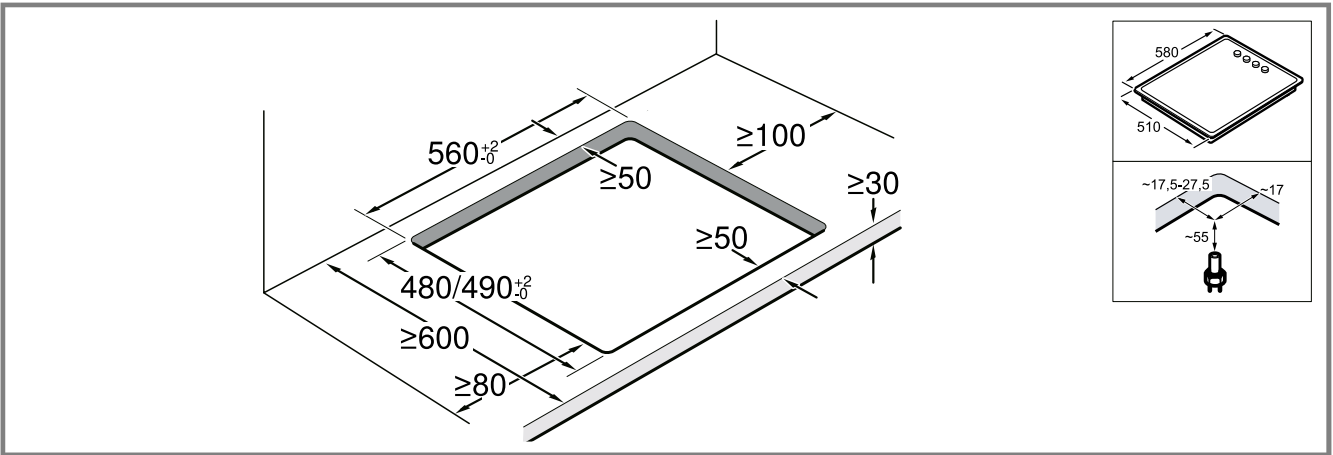
uk Інструкція з монтажу



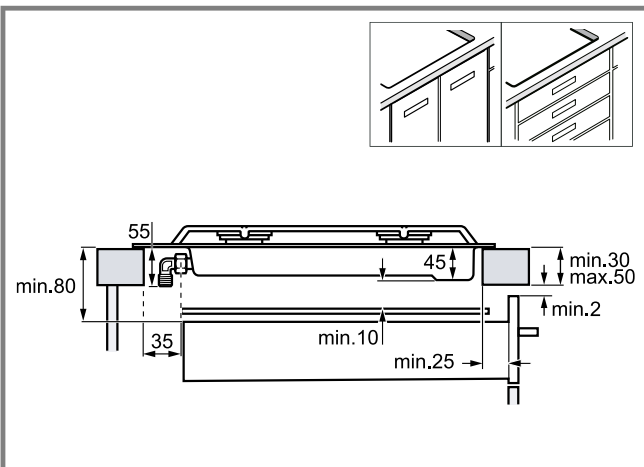
mm



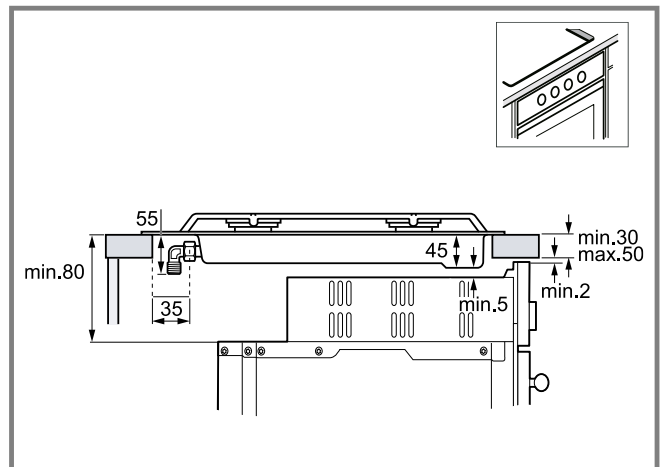
1



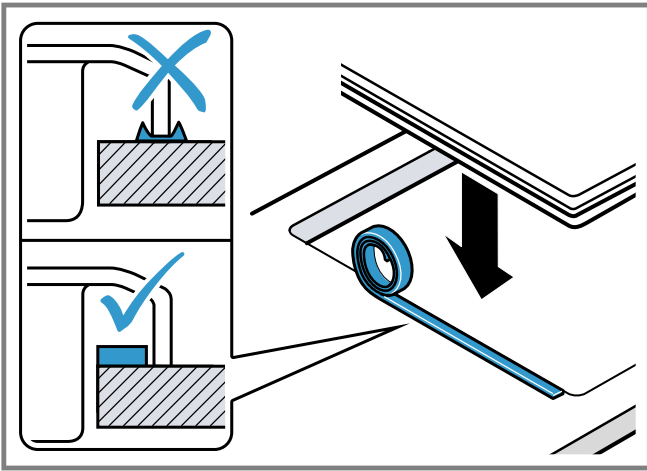
2



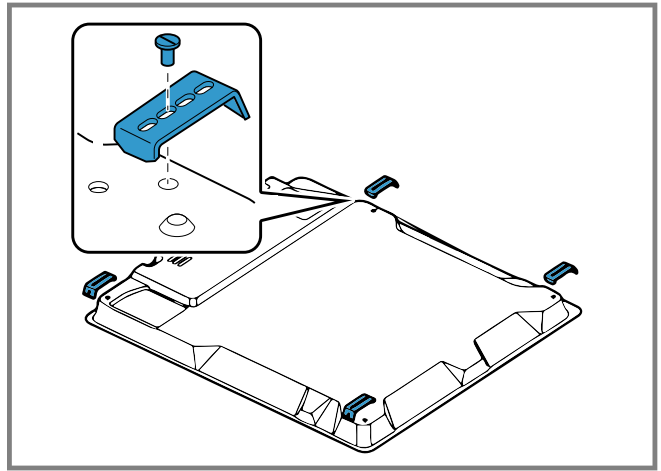
3



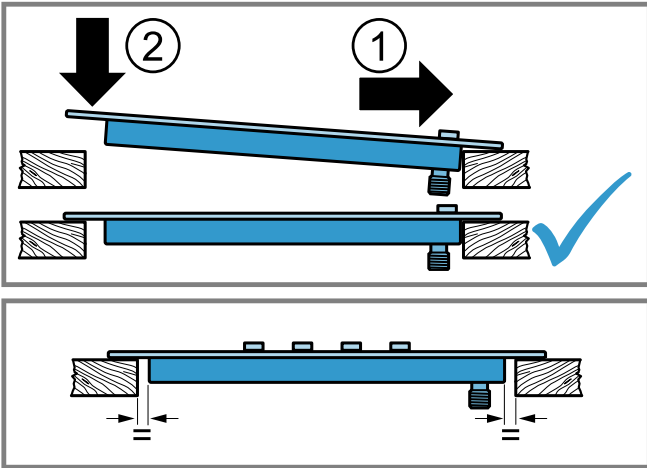
4



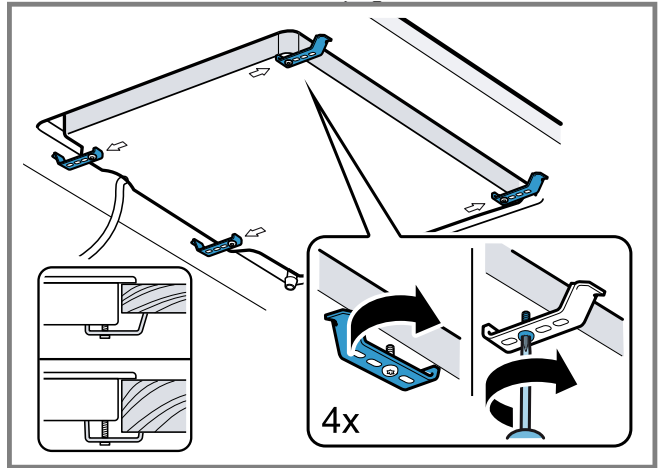
5



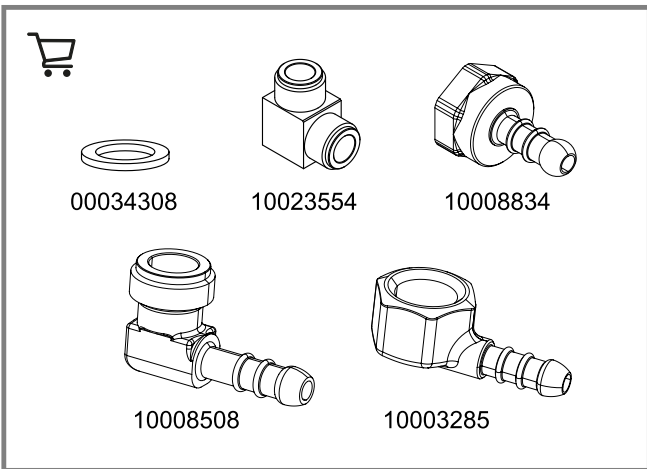
6



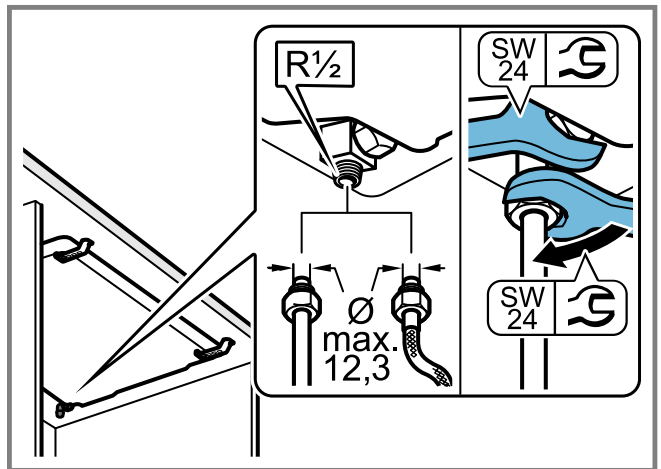
7



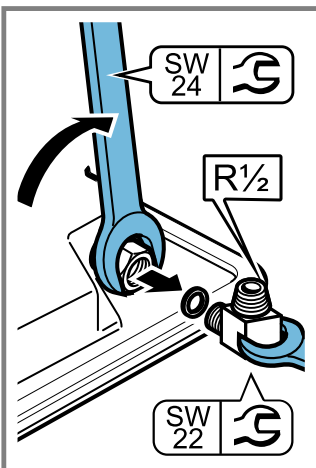
8



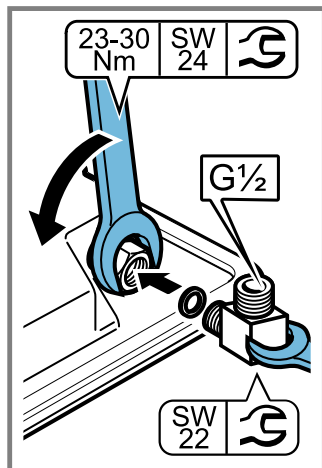
9



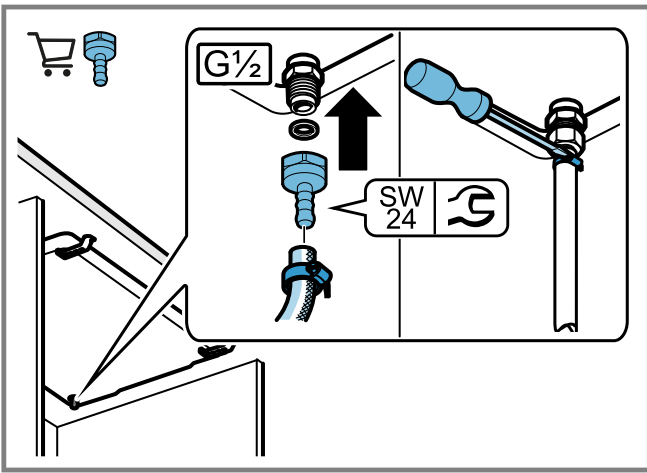
10



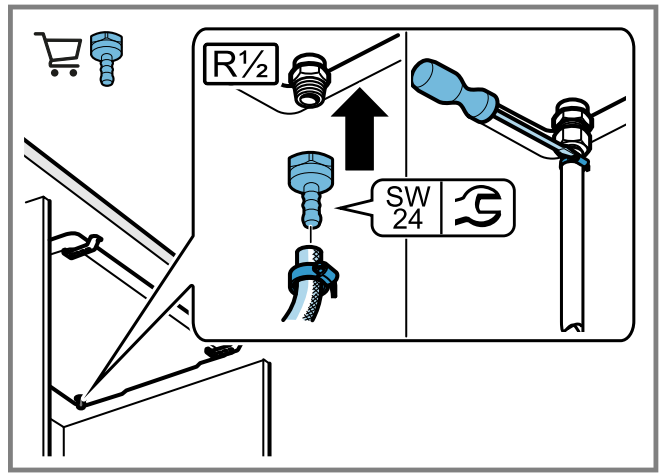
11



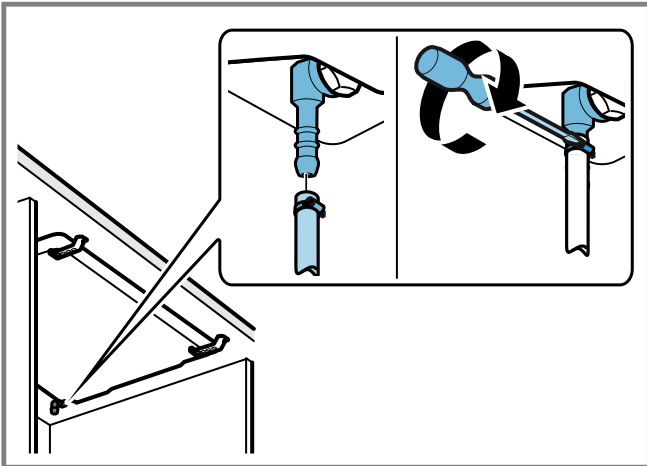
12



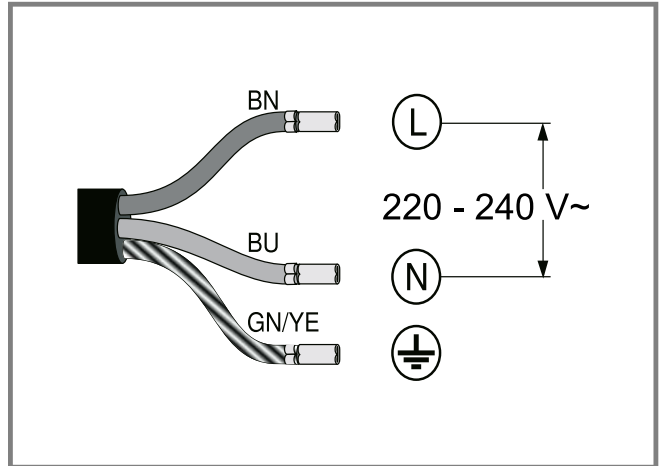
13



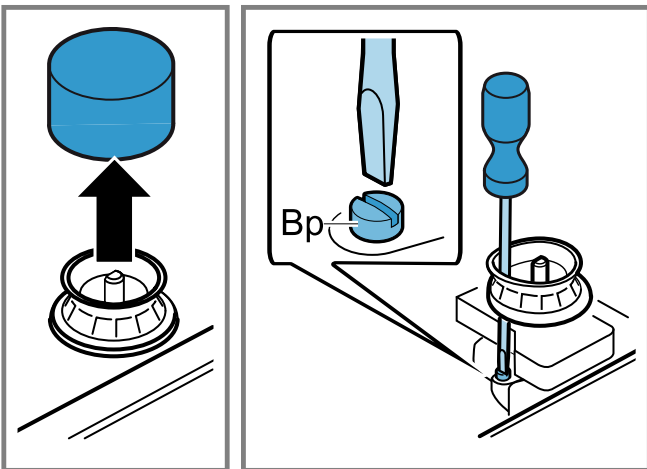
14



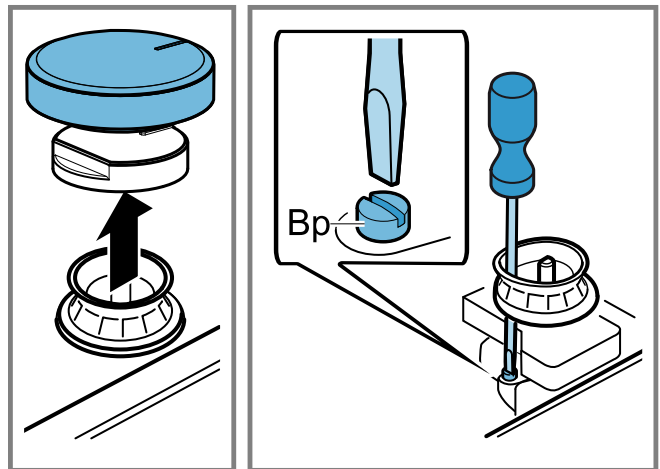
15



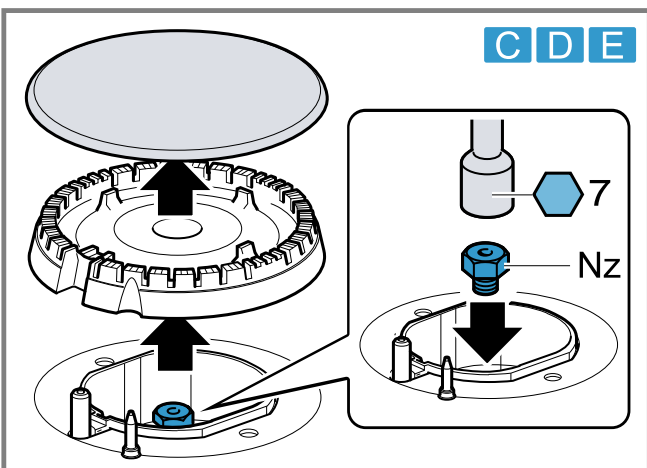
16



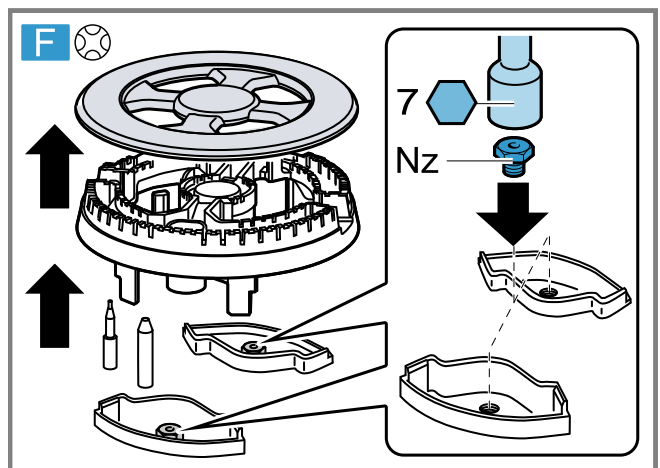
17



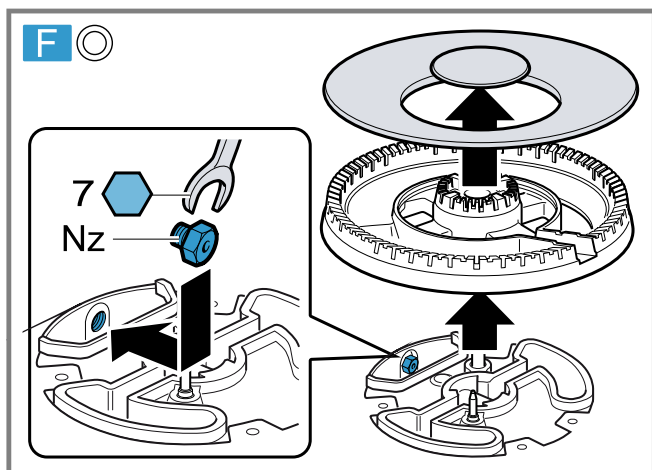
18



19















20



21

ID	Gas	Nz	Qn (kW)	m ³ /h	g/h	Bp	M
C	G20/20 mbar	72	1,00	0,095	-	30	B
C	G20/25 mbar	68	1,00	0,095	-	30	B
C	G25/20 mbar	73	1,00	0,111	-	30	B
C	G25.1/25 mbar	72	1,02	0,111	-	30	B
C	G25.3/25 mbar	72	1,00	0,111	-	30	B
C	G30/29 mbar	50	1,00	-	73	30	A
C	G30/37 mbar	48	1,00	-	73	30	A
C	G30/50 mbar	43	1,00	-	73	26	A
C	G31/37 mbar	50	1,00	-	71	30	A
D	G20/20 mbar	100	1,75	0,167	-	32	B
D	G20/25 mbar	91	1,75	0,167	-	32	B
D	G25/20 mbar	100	1,75	0,194	-	32	B
D	G25.1/25 mbar	98	1,75	0,194	-	32	B
D	G25.3/25 mbar	98	1,80	0,195	-	32	B
D	G30/29 mbar	67	1,75	-	127	32/35	A
D	G30/37 mbar	63	1,75	-	127	32	A
D	G30/50 mbar	58	1,75	-	127	29	A
D	G31/37 mbar	67	1,75	-	127	32	A
E	G20/20 mbar	115	3,00	0,286	-	39	B
E	G20/25 mbar	110	3,00	0,286	-	39	B
E	G25/20 mbar	132	3,00	0,333	-	39	B
E	G25.1/25 mbar	128	3,00	0,333	-	39	B
E	G25.3/25 mbar	128	3,10	0,336	-	39	B
E	G30/29 mbar	85	3,00	-	218	39/42	A
E	G30/37 mbar	82	3,00	-	218	39	A
E	G30/50 mbar	74	3,00	-	218	35	A
E	G31/37 mbar	85	3,00	-	214	39	A
F	G20/20 mbar	103	3,30	0,314	-	61	B
F	G20/25 mbar	95	3,30	0,314	-	61	B
F	G25/20 mbar	109	3,30	0,366	-	61	B
F	G25.1/25 mbar	104	3,30	0,366	-	61	B
F	G25.3/25 mbar	104	3,40	0,369	-	61	B
F	G30/29 mbar	68	3,30	-	240	61	A
F	G30/37 mbar	62	3,30	-	240	61	A
F	G30/50 mbar	60	3,30	-	240	55	A
F	G31/37 mbar	68	3,30	-	236	61	A

22

ID	Gas 	Nz 	Qn (kW)	m ³ /h	g/h	Bp 	M
F 	G20/20 mbar	140	3,50	0,334	-	61	B
F 	G20/25 mbar	134	3,50	0,334	-	61	B
F 	G25/20 mbar	143	3,50	0,388	-	61	B
F 	G25.1/25 mbar	137	3,50	0,388	-	61	B
F 	G25.3/25 mbar	137	3,50	0,379	-	61	B
F 	G30/29 mbar	91	3,30	-	240	61	A
F 	G30/37 mbar	87	3,30	-	240	61	A
F 	G30/50 mbar	81	3,30	-	240	55	A
F 	G31/37 mbar	91	3,30	-	240	61	A

22

uk

Безпечний монтаж

Під час монтажу приладу дотримуйтеся цих правил техніки безпеки.

- Будь ласка, уважно прочитайте цю інструкцію.
- Наведені в інструкції малюнки є орієнтовними.
- Надійне та безпечне функціонування Вашого приладу гарантується лише у випадку виконання монтажу відповідно до вказівок, наведених у даній інструкції. Відповідальність за пошкодження, завдані внаслідок неналежного монтажу, несе особа, яка виконувала монтаж приладу.
- Після завершення з'єднань проведіть перевірку на герметичність.

УВАГА! – Небезпека вибуху!

Витік газу може спричинити вибух.

- ▶ Всі роботи по установці, підключенню, налазці та переналаштуванню на інший тип газу повинні виконуватися лише ліцензованими фахівцями відповідно до чинних нормативних актів і вимог законодавства, а також регіональних норм електро- та газопостачання. Особливу увагу слід приділяти основним вимогам та положенням про роботу системи вентиляції. Для переналаштування приладу на інший тип газу ми рекомендуємо звернутися в сервісну службу.

УВАГА! – Небезпека: магнетизм!



Увага магнітне поле



Увага для людей з електрокардіостимуляторами

Постійні магніти встановлені в основі елементів управління та в самих елементах управління.

Магніти можуть впливати на роботу електронних імплантатів, наприклад, електрокардіостимуляторів чи інсулінових дозаторів.

- ▶ Людям з електронними імплантатами необхідно триматися на безпечній відстані – принаймні 10 см від панелі управління або намагнічених елементів управління.
- ▶ Ніколи не носіть основу елемента управління та елементи управління поряд з електронними імплантатами.
- Переконайтеся, що на кухні є належна вентиляція, особливо під час роботи газового приладу.
- Не підключайте прилад до витяжної системи для відводу відпрацьованих газів.
- Забороняється встановлювати прилад на човнах та транспортних засобах.

- Гарантія на прилад діє тільки при використанні за призначенням.
- Перед установкою приладу перевірте відповідність налаштувань приладу, зазначених на типовій табличці (тип і тиск газу, потужність, напруга), регіональним вимогам.
- Закріпіть кабель живлення на шафі, так щоб він не торкався гарячих ділянок духової шафи або варильної поверхні.
- Перед виконанням будь-яких робіт відключіть подачу газу та електроенергії на прилад.
- Заземліть електричні прилади.
- Не змінюйте конструкцію приладу. Зверніться до сервісної служби, якщо це необхідно.


Забороняється використання приладу в приміщеннях, де електрична мережа не обладнана заземлювальним проводом.

Перед встановленням

- Приладу присвоєно клас 3 відповідно до стандарту EN 30-1-1 для газових приладів: вбудована техніка.
- Меблі, в які вбудовується прилад, повинні бути надійно закріплені та стійкими.
- Предмети меблів у безпосередній близькості від приладу повинні бути виконані з негорючих і термостійких матеріалів.
- Не встановлюйте цей прилад на холодильник, пральну чи посудомийну машини т.п.
- Прилад можна встановлювати тільки в духовій шафі з примусовою вентиляцією. Перевірте розміри духовки в посібнику з монтажу.
- При вбудовуванні духової шафи під варильною поверхнею, необхідна товщина стільниці може відрізнятись від розмірів, наведених в цьому керівництві. Дотримуйтеся вказівок з монтажу духових шаф.
- Відстань між верхнім краєм плити та нижнім краєм фільтра витяжки має відповідати планові виробника фільтра витяжки. Якщо у посібнику з монтажу варильної поверхні не вказано на посібник витяжки, ця відстань повинна становити принаймні 650 мм.

→ Мал. 

Підготовка меблів

- Випиляйте в стільниці виріз потрібних розмірів.
- Мал. 
- Панель, що встановлюється ближче до поглиблення на відстань меншу, ніж це зазначено, повинна бути виготовлена з негорючого матеріалу. Завжди залишайте відстань щонайменше 5 мм між кришкою та приладом. Максимальні розміри панелі: 30 мм товщина x 70 мм висота.
- Обробіть поверхні вирізу в дерев'яній стільниці спеціальним клеєм-герметиком для захисту від вологи.

- Якщо під варильною поверхнею немає духової шафи, встановіть розподільну перегородку з незаймистого матеріалу (наприклад, металу або фанери) на 10 мм нижче дна варильної поверхні. Це запобігає доступу до нижньої частини варильної поверхні. Відстань між розподільною перегородкою та підключенням до мережі приладу має становити щонайменше 10 мм.
→ Мал. 4, → Мал. 5

Розміщення приладу

Зауваження: Не приклеюйте прилад до стільниці силіконом.

1. Покладіть варильну поверхню догори дном на рівну стійку поверхню.
2. Приклейте додане самоклеяке ущільнення по краю вирізу в стільниці. Самоклеяке ущільнення запобігає потраплянню рідин.
→ Мал. 6
3. Вкрутіть затискачі, що входять до комплекту, в зазначеному положенні, щоб вони вільно оберталися.
→ Мал. 6
4. Переверніть варильну поверхню і встановіть її у виріз. Встановіть варильну поверхню у виріз, утримуючи правою стороною догори.
→ Мал. 7
5. Поверніть дужки і затягніть.
→ Мал. 8
Розташування дужок залежить від товщини стільниці.

Демонтаж приладу

1. Вимкніть подачу електроенергії та газу на прилад.
2. Вигвинтіть дужки і виконайте дії в зворотному порядку.

Підключення газу

Дотримуйтеся місцевих директив.

⚠ УВАГА – Небезпека вибуху!

Витік газу може призвести до вибуху.

- ▶ Після робіт зі з'єднаннями завжди перевіряйте їх на герметичність.
- Підключіть газовий штуцер таким чином, щоб був забезпечений вільний доступ до запірного клапана.
- Дані напруги, типу газу та тиску газу, зазначені на фірмовій табличці, повинні відповідати місцевим умовам підключення.
- Підключіть до приладу жорсткий газопровідний шланг або гнучкий металевий шланг.
- Гнучкий металевий шланг не має стикатися з висувними елементами меблів, в які вбудований прилад (наприклад, ящиком), і його не можна прокладати через внутрішній простір шафи, де він може бути перешкодою.
- Не переміщуйте і не перекручуйте кутове з'єднання для газового підключення.

Підключення до газового балона або резервуару зі зрідженим газом

- ▶ При великому або нестабільному полум'ї перевірте, чи правильно працює регулятор газового балона або резервуару зі зрідженим газом.

Зауваження: Ви можете встановити запобіжник від надлишкового тиску, який обмежує або відключає подачу газу в разі відмови регулятора газового балона або резервуару зі зрідженим газом.

Запасні частини для газового підключення

Якщо дозволяється приписами країни, деталі для підключення газу можна отримати у технічній сервісній службі.

→ Мал. 9

Нарізь в точці підключення газопровідної лінії R 1/2

→ Мал. 10

Нарізь в точці підключення газопровідної лінії G 1/2

1. Замініть кутове з'єднання для газового підключення на приладі на кутове з'єднання для газового підключення G 1/2, що постачається в комплекті.
→ Мал. 11
2. Вставте прокладку в місці газового з'єднання приладу і газопроводу.
→ Мал. 12

Під'єднання гумового шланга (LPG)

Залежно від потужності пристрою, виконайте один із наступних кроків:

1. Приєднайте ущільнювальне кільце та трубу до впускного газового колектора приладу та міцно затягніть затискний фланець. Вставте гумовий шланг в кінець труби і міцно затягніть гвинт хомута шланга.
→ Мал. 13
2. Під'єднайте трубу до впускного газового колектора приладу та міцно затягніть затискний фланець. Вставте гумовий шланг в кінець труби і міцно затягніть гвинт хомута шланга.
→ Мал. 14
3. Вставте гумовий шланг в кінець труби і міцно затягніть гвинт хомута шланга.
→ Мал. 15



Під'єднання до електромережі

- Прилад належить до типу Y: заміна мережевого кабелю може проводитися тільки фахівцем сервісної служби. Враховуйте тип кабелю і мінімальний переріз.
- Варильні поверхні постачаються з кабелем живлення зі штепсельною вилкою або без неї.
- Мережевий кабель можна замінити оригінальним кабелем. Його можна замовити у сервісній службі.
- Не застосовуйте подовжувачі або багатомісні розетки.
- Підключайте прилади зі штепсельною вилкою тільки до розеток з підключенням відповідним чином заземленням.
- Підключіть прилад через відповідний роз'єднувач на місці встановлення згідно з приписами щодо встановлення.
→ Мал. 16
- BN: коричневий
- BU: синій
- GN/YE: жовтий і зелений

Перемикання виду газу

Можна переналаштувати прилад на роботу з іншими типами газу, зазначеними на фірмовій табличці, якщо подібні дії не суперечать регіональним нормам.

Необхідні для цього деталі додаються в комплекті з приладом, або їх можна придбати в сервісній службі. У таблиці → Мал. 17 ви знайдете правильне комбінування деталей для кожного типу газу та відповідної конфорки.

C	Допоміжна конфорка
D	Звичайна конфорка
E	Потужна конфорка
F 	Багатоконтурна міні-конфорка Wok
F 	Багатоконтурна міні-конфорка Wok

Регулювання кранів

1. Поверніть елементи управління в положення мінімальної ступені потужності та вийміть їх. Зніміть цоколь елементів управління.
2. Кінчиком викрутки натисніть на гнучкий гумовий тримач, щоб отримати доступ до регулювального гвинта.
→ Мал. 17, → Мал. 18
У жодному випадку не знімайте ущільнення. Ущільнювальні кільця перешкоджають потраплянню рідини та бруду всередину приладу, що може вплинути на його функціональність.
3. При налаштуванні регулювальних гвинтів (М) за допомогою шліцьової викрутки враховуйте інформацію, наведену в таблиці.
 - А: Надійно затягніть регулювальні гвинти.
 - В: Повертайте регулювальні гвинти, поки газ не почне виходити з конфорок належним чином.

Заміна сопел

1. Зніміть усі решітки, кришки конфорок та розподільвачі.
2. Встановіть сопла на місце, використовуючи відповідний ключ і обережно затягніть, щоб забезпечити їх герметичність.
→ Мал. 19, → Мал. 20, → Мал. 21
Переконайтеся, що сопло не від'єднується під час зняття та встановлення конфорки.

Повторне вбудовування приладу

- ▶ Встановіть елементи приладу у зворотній послідовності.

Перевірка функціонування

1. Переконайтеся, що при повороті регулятора, що обертається між положенням максимальної і мінімальної потужності, конфорка не гасне і не виникає зворотного запалювання пальника.
2. Якщо вихід газу з конфорки неправильний:
 - У таблиці перевірте, що сопло та регулювальний гвинт правильні.
 - Затягніть або послабте регулювальний гвинт, поки газ не виходитимете з конфорки належним чином.

Документування переналаштування на інший тип газу

- ▶ Наклейку з інформацією про новий тип газу приклейте поруч з фірмовою табличкою.

