

# Günter & Hauer

DE Montage- und Gebrauchsanweisung  
EN Instruction on mounting and use  
IT Istruzioni di montaggio e d'uso  
FR Prescriptions de montage et mode d'emploi  
PT Instruções para montagem e utilização  
UA Інструкція з монтажу та експлуатації

## Dunstabzüge Кухонні витяжки

**MODEL:**

**AGNA 1000 IX**



MODEL:

AGNA 1000 IX

## ДЛЯ ВАШОЇ БЕЗПЕКИ



Перед тим як встановлювати прилад і почати ним користуватися, просимо Вас уважно прочитати інструкцію з монтажу та використання.

Дуже важливо, щоб інструкція зберігалася разом з приладом, щоб до неї можна було звертатися в майбутньому в разі виникнення будь-яких питань.

У разі передачі або продажу даного приладу іншій особі перевірте, щоб йому також була передана і інструкція. Таким чином новий користувач зможе ознайомитися з правилами користування та з інструкцією з безпеки.

Витяжка може мати дизайн, що відрізняється від витяжки показаної на рисунках даного керівництва, тим не менш, керівництво по експлуатації, технічне обслуговування та встановлення залишаються ті ж самі.

**Увага! Щоб уникнути поломок перед включенням витяжки в холодну пору року, необхідно витримати її в розпакованому вигляді при кімнатній температурі не менше 2 -х годин.**

Не можна починати монтаж витяжки і знімати захисну плівку з витяжки з нержавіючої сталі, поки Ви не переконаєтеся в технічній справності витяжки шляхом підключення її до електричної мережі та перевірки всіх її функцій. Рекомендуємо всі роботи з установки, підключення і ремонту Вашої витяжки довіряти тільки кваліфікованим майстрам, які займаються за родом своєї діяльності виконанням таких робіт. Установка, підключення та ремонт витяжки неуповноваженими на те особами може призвести до низької якості роботи і, як наслідок, до пошкодження виробу.

Виробник не несе відповідальності за будь-якого роду ушкодження і поломки, пов'язані з неправильною установкою, підключенням і ремонтом витяжки.

Назва моделі, і найбільш важливі технічні характеристики витяжки вказані в таблиці всередині корпусу.



### БЕЗПЕКА ДІТЕЙ

Найчастіше діти не усвідомлюють небезпеки електроприладів. Під час роботи витяжки необхідно стежити за дітьми і не дозволяти їм грати з нею. Пакувальні матеріали (такі як поліетиленова плівка) можуть стати причиною удушення. Тримайте їх поза досяжністю дітей.

**MODEL:****AGNA 1000 IX**

Витяжка підключається до електромережі напругою 220-240 В ~, 50 Гц. Щоб уникнути ураження електричним струмом витяжка повинна включатися в розетку із заземленням.

Дане виріб відноситься до класу 1 захисту від ураження електричним струмом.

Не використовуйте лампи освітлення, номінал потужності яких перевищує зазначений в технічних характеристиках витяжки, так як лампочки з більшою потужністю можуть стати причиною різних пошкоджень в електричному ланцюзі.

Експлуатація витяжки без алюмінієвого жируловлюючого фільтра заборонена. При використанні витяжки одночасно з іншими обігрівальними пристроями (газові, масляні, вугільні печі і т.д.), крім електричних, може знадобитися додаткова вентиляція приміщення.

Повітря, що проходить через витяжку і викидається в атмосферу, повинне відводитися тільки в окрему кухонну вентиляційну шахту і не повинне виходити в димохід чи інший канал, використовуваний для видалення диму від інших пристроїв.

При монтажі витяжки для відводу повітря у вентиляційну шахту не можна використовувати повітропровід з меншим діаметром, ніж вказано в інструкції з експлуатації. Це може створити додатковий опір повітря, що викидається і призвести до збільшення шуму і вібрації, а так само до перегріву мотора.

Витяжку необхідно встановлювати над електричними плитами на висоті не менше 65см, а над газовими пальниками - не менше 75см.

Перед тим, як приступити до будь-якої операції з очищення або ремонту витяжки вимкніть напругу електромережі.

Згідно даної інструкції, забезпечуйте своєчасну промивку багаторазових алюмінієвих жируловлюючих фільтрів. Непромиті своєчасно фільтри знижують ефективність роботи витяжки і можуть стати причиною пожежі внаслідок накопичення в них масла і пилу.

Не стерилізуйте продукти харчування відкритим полум'ям безпосередньо під витяжкою. Це може призвести до займання неочищеного алюмінієвого жируловлюючого фільтра.

Не залишайте гаряче масло в посуді на включеній плиті. Перегріті жир і масло легко самозаймаються, що може призвести до загоряння неочищеного алюмінієвого жируловлюючого фільтра. Полум'я газових конфорок завжди має бути закрите посудом. Сильний нагрів полум'ям газових конфорок може пошкодити витяжку.

Не вмикайте витяжку для зменшення задимлення, що виникло в результаті спалаху в квартирі. Включена витяжка створить додаткову тягу для вогню. У разі будь-якого займання вимкніть витяжку від електромережі, закрийте полум'я щільним матеріалом, що перешкодить доступу кисню до полум'я, ніколи не використовуйте воду для гасіння.

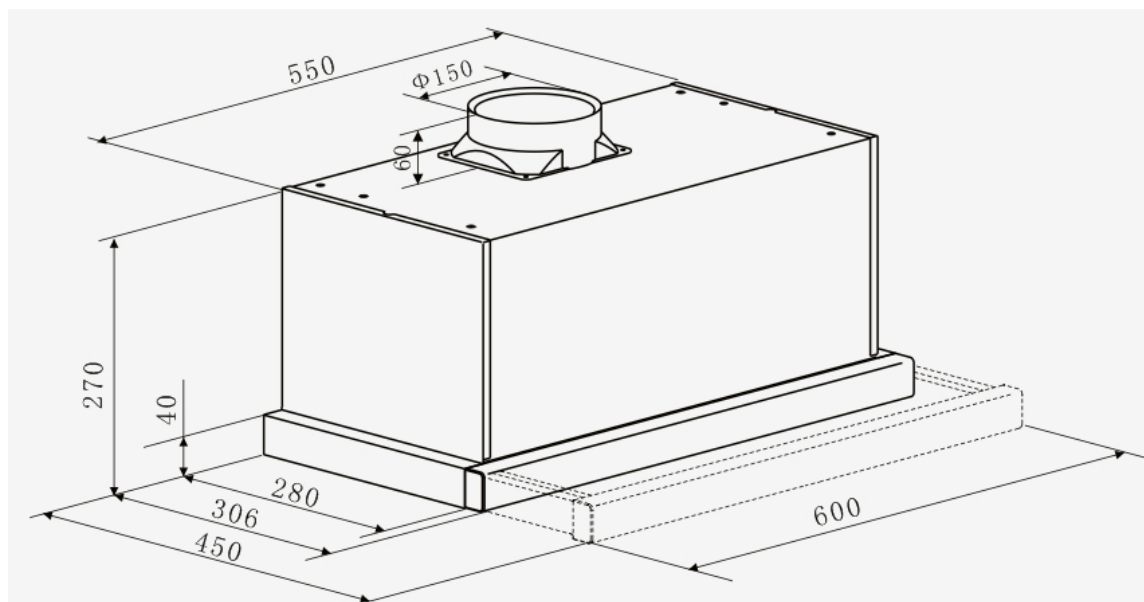
## MODEL:

AGNA 1000 IX

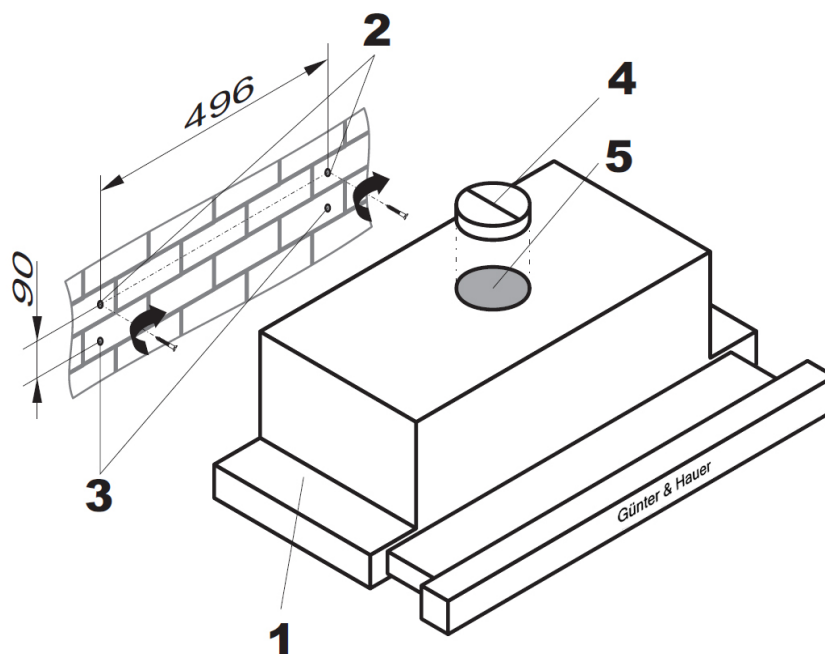
## ІНСТРУКЦІЯ ПО МОНТАЖУ

Для монтажу пристрою потрібно дві людини. Витяжку повинен підключати кваліфікований фахівець.

## ЗОВНІШНІ РОЗМІРИ ВИТЯЖКИ



## МОНТАЖ НА СТІНІ

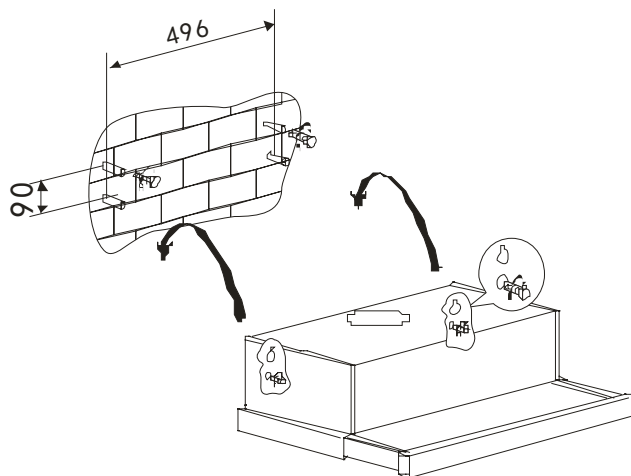


- Накресліть на стіні вертикальну лінію, що позначає центр плити.
- Розмістіть витяжку (1) так, щоб відстань між її нижньою гранню і нагрівальною плитою становило мінімум 650 мм.
- Встановіть її по горизонталі, накресліть лінію по нижньому краю пристрою. Накресліть другу горизонтальну лінію над першою, на висоті, рівній відстані між нижнім краєм витяжки і верхніми отворами (2).
- Позначте місця монтажних отворів на стіні: 496 мм між отворами або 248 мм між кожним отвором і центральною лінією. Висвердліть отвори свердлом діаметром 8мм. Забийте дюбелі, загорніть шурупи.

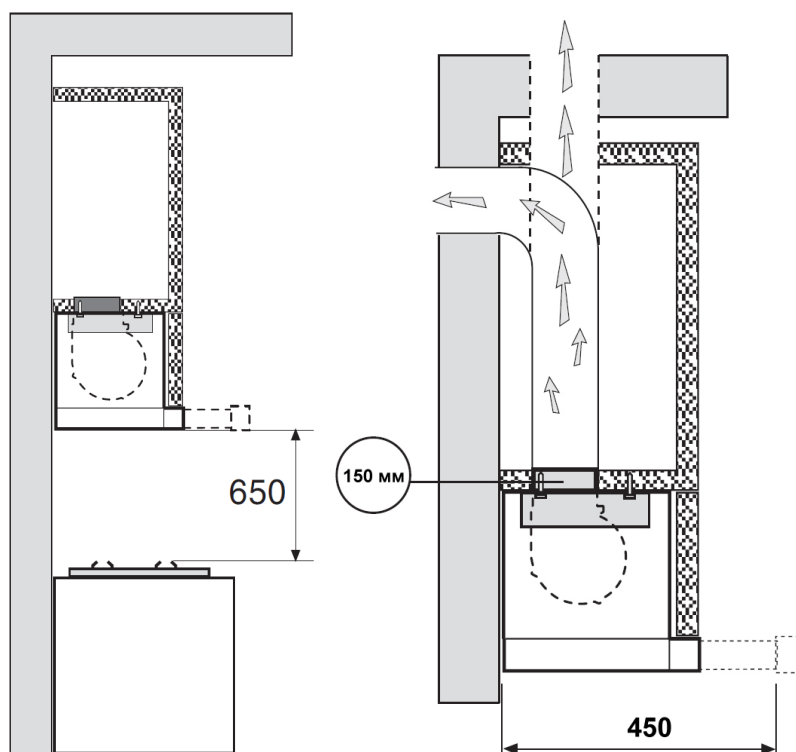
MODEL:

AGNA 1000 IX

- Висвердліть отвори (3) на 90 мм нижче верхніх отворів. Забийте дюбелі.
- Підвісьте витяжку (1) на шурупи (2).
- Загорніть шурупи в отвори (3), оперуючи зсередини витяжки.
- Встановіть V-клапан (4) (поставляється опціонально) на випускний отвір витяжки (5).



### МОНТАЖ ПІД НАВІСНУ ШАФУ

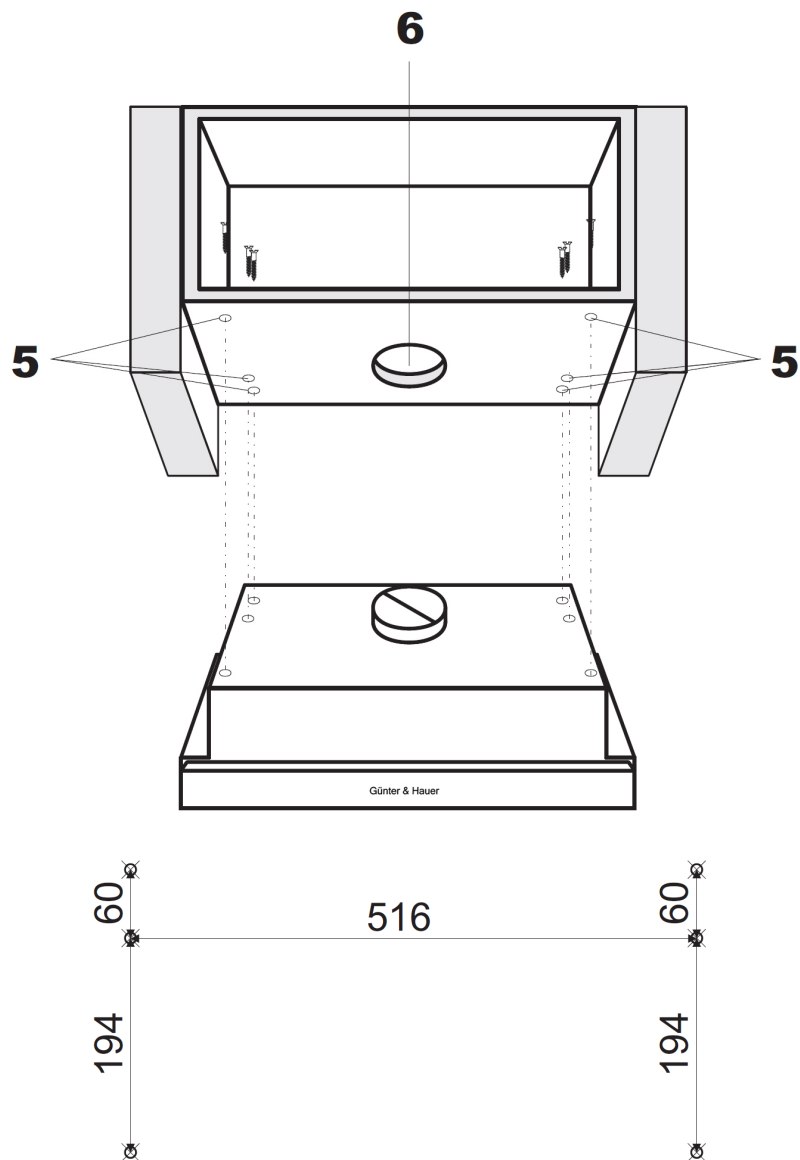


- Висвердліть в шафі в позначених місцях шість отворів (5) діаметром 4 мм.
- Встановіть V-клапан (поставляється опціонально) на випускний отвір витяжки.
- Закріпіть витяжку шістьма шурупами, оперуючи зсередини шафи.

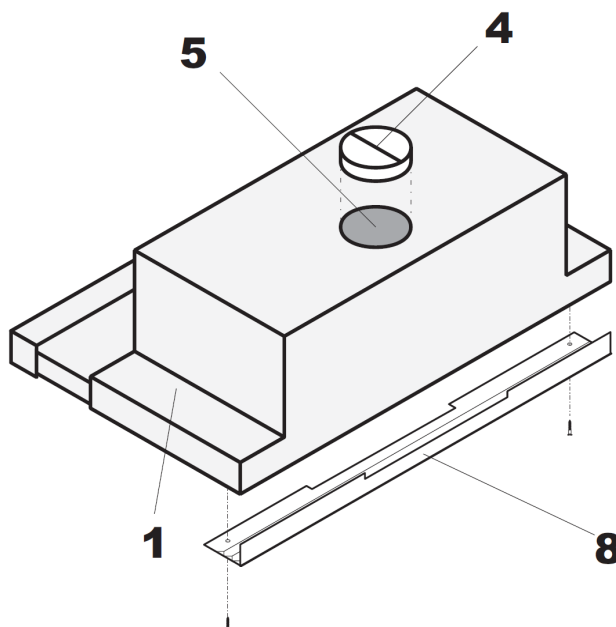
Для роботи очищувача в режимі витяжної системи з виходом труби наверх заздалегідь виконайте в шафі отвір (6) згідно з наступним кресленням нижче.

MODEL:

AGNA 1000 IX



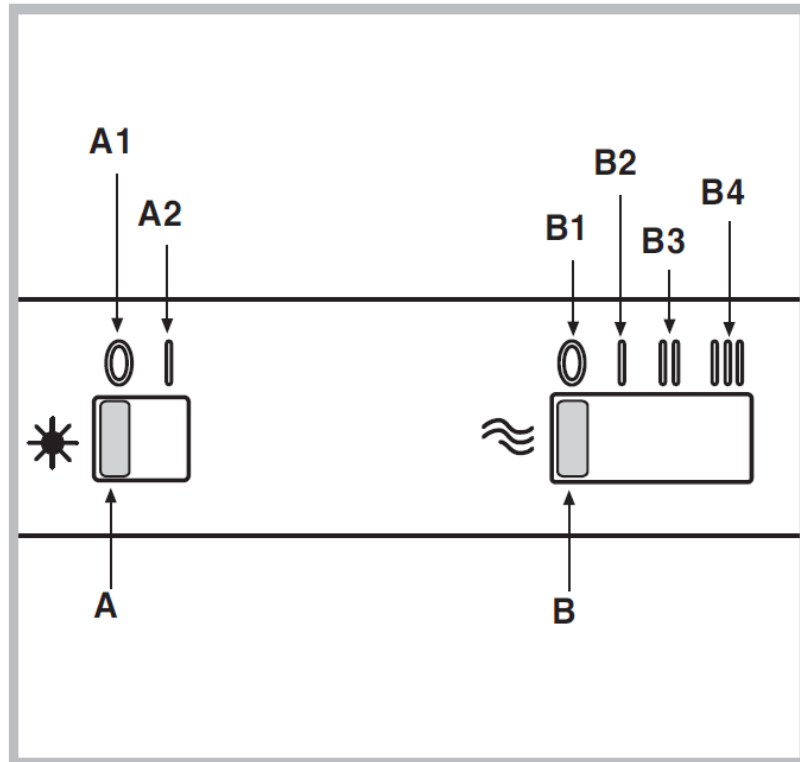
Для усунення можливого зазору між витяжкою і стіною використовуйте накладку, яка входить у комплект (8)



## ПАНЕЛЬ УПРАВЛІННЯ СЛАЙДЕРНОГО ТИПУ

MODEL:

AGNA 1000 IX



**Для включення / виключення освітлення, а також вибору необхідної швидкості роботи необхідно пересувати слайдери вправо / вліво.**

**A** = перемикач світла (Освітлення включається незалежно від роботи мотора)

**A1** = клавіша OFF

**A2** = клавіша ON

**B** = регулятор швидкості

**B1** = клавіша OFF

**B2** = клавіша ПЕРША ШВИДКІСТЬ

**B3** = клавіша ДРУГА ШВИДКІСТЬ

**B4** = клавіша ТРЕТЯ ШВИДКІСТЬ

## ЗАМІНА ЛАМП

MODEL:

AGNA 1000 IX

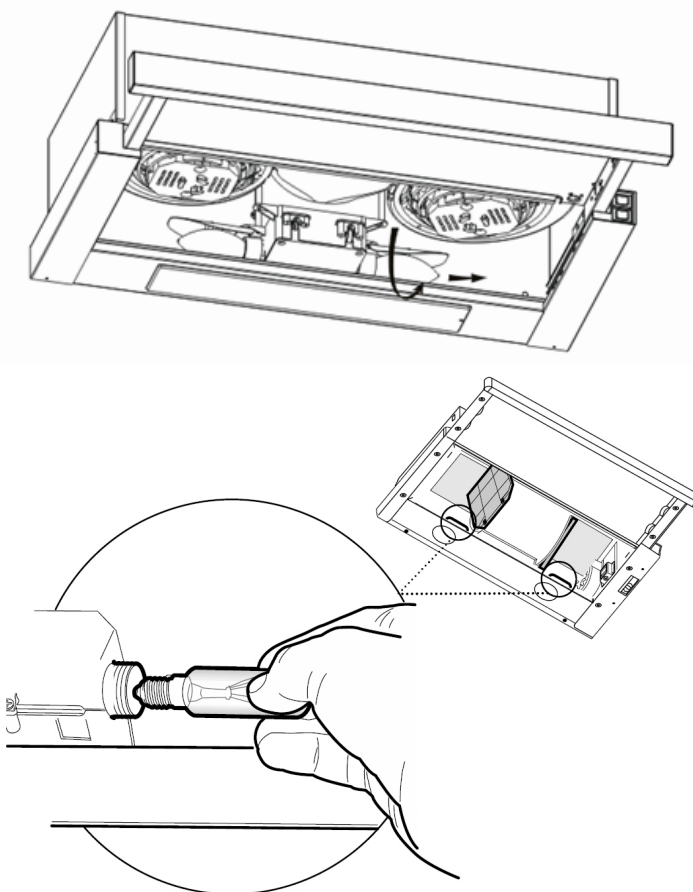
Відключіть прилад від електромережі.

**Увага! Перш ніж торкатися до ламп переконайтеся в тому, що вони охололи.**

Система освітлення складається з двох галогенових ламп по 20Вт або двох ламп розжарювання по 40Вт.

Щоб замінити перегорілу лампу:

- Зніміть жиरोуловлюючі фільтри.
- Вийміть лампу.
- Замініть перегорілу лампу.
- Вставте нову лампу аналогічного зразка, виконавши операцію в зворотній послідовності.
- Якщо система підсвічування не працює, перевірте коректну установку ламп в гніздах, перш ніж звернутися в центр технічної допомоги.



**! Заміна ламп та вугільних фільтрів не входить в гарантійне обслуговування!**



MODEL:

AGNA 1000 IX

## ПІДКЛЮЧЕННЯ ДО ЕЛЕКТРОМЕРЕЖІ

Всі моделі витяжок підключаються до електромережі напругою 220-240 В ~, 50 Гц. Щоб уникнути ураження електричним струмом витяжка повинна включатися в розетку із заземленням.

З метою додаткового захисту витяжки від перепадів напруги в мережі рекомендується підключати її через додатковий автоматичний вимикач 6 А.

Перед установкою декоративних коробів повітропроводу, виведіть провід для підключення витяжки до електромережі.

**При пошкодженні електричного шнура, його заміну повинен виконувати кваліфікований фахівець сервісної служби.**

### ПЕРЕД ТИМ ЯК ЗВЕРНУТИСЯ У СЕРВІСНИЙ ЦЕНТР

Деякі несправності Ви можете усунути самостійно.

	Перевірити електричні з'єднання	Перевірити чи включений мотор	Перевірити вимикач лампи (повинен бути включений)	Перевірити алюмінієвий фільтр (мити 1 раз в 1,5-2 місяці)	Перевірити розетку чи є в ній напруга	Перевірити лампи	Перевірити трубу виходу повітря (повинна бути тяга)	Перевірити вугільний фільтр (заміна виконується 1 раз в 3-4 місяці)
Витяжка не працює	✓	✓			✓			
Не горить лампа	✓		✓		✓	✓		
Зменшилась продуктивність витяжки				✓			✓	✓
Витяжка стала працювати гучніше				✓			✓	
У режимі рециркуляції слабо вивидиться повітря				✓				✓

Якщо Ви не в змозі визначити або усунути проблему, то Ви можете звернутися в наш сервісний центр. Запишіть назву моделі, заводський номер (вказано на табличці, що знаходиться всередині корпусу витяжки) і дату покупки витяжки, так як ці відомості будуть потрібні сервісному центру.

## ОБСЛУГОВУВАННЯ ТА ДОГЛЯД ЗА ВИТЯЖКОЮ

MODEL:

AGNA 1000 IX

**Перед тим, як приступити до будь-якої операції з очищення або ремонту витяжки вимкніть напругу електромережі.**

Для зовнішньої очищення сталевих і скляних поверхонь використовуйте спеціальні засоби, слідуючи відповідним інструкціям. Ніколи не використовуйте для догляду за витяжкою засоби, які містять хлор або кислоти, абразивні засоби або губки, які можуть подряпати поверхню.

### НЕ ВИКОРИСТОВУЙТЕ СПИРТ!

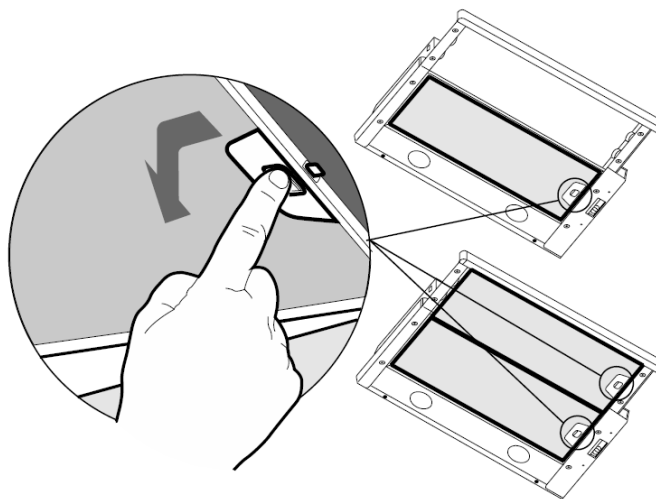
Алюмінієвий жируловлюючий фільтр, утримуючи частинки жиру і пил з повітря, засмічується. Його слід чистити засобами, які не містять кислоти або мити після попереднього відмочування в гарячій воді за допомогою ефективного миючого засобу або, якщо це можливо, в посудомийній машині (при температурі 60 ° C).

Сильно забруднені жируловлюючі фільтри не слід мити в посудомийній машині разом з посудом.

Мити фільтр необхідно не рідше одного разу на місяць або частіше у разі його активного застосування.

Одночасно з чищенням жируловлюючого фільтра проведіть очищення від жирових відкладень всіх доступних елементів корпусу витяжки.

Для зняття алюмінієвого фільтра, необхідно натиснути на пружинний замок на фільтрі і, потягнувши на себе і вниз, зняти його.



При знятті фільтра не натискайте з зусиллям на алюмінієву поверхню фільтра, так як це може призвести до появи вм'ятин на його поверхні, що відіб'ється на зовнішньому вигляді фільтра.

### Не встановлюйте фільтр у витяжку до його повного висихання!

Установка фільтра проводиться в зворотному порядку. Слід натиснути на пружинний замок на фільтрі і встановити його на місце, після чого замок відпустити.

### ВУГІЛЬНІ ФІЛЬТРИ

якщо вони встановлені і витяжка працює в режимі рециркуляції, слід міняти один раз в 4 місяці. Вугільний фільтр не можна мити і повторно використовувати!



## ТЕХНІЧНА ІНФОРМАЦІЯ

### MODEL:

**AGNA 1000 IX**

Напруга, що підводиться 220 ~ 240В/50Гц змінного струму  
Шум двигуна на максимальній швидкості ≤ 58 дБ.

Освітлення: 2 галогенові лампи 20 Вт або 2 лампи розжарювання 40 Вт.

Потужність двигуна витяжки 265 Вт

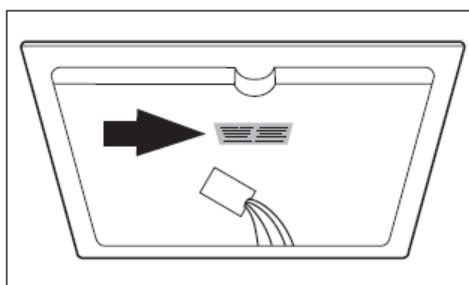
Продуктивність 1000м<sup>3</sup> / ч

Розміри, мм:

600x270x306-450 (Ш x В x Г)

Розміри повітропроводу 150мм.

Якщо Ви не можете усунути будь-які проблеми самостійно, зверніться до авторизованого сервісного центру. Для цього можуть знадобитися дані (назва моделі та серійний номер) з фірмовою таблички. Ви можете знайти табличку під жіроуловлюючими фільтрами.



#### Цей прилад відповідає Директиві ЕС 2002/96/СЕ

Спеціальний знак, який зображає перекреслений сміттєвий контейнер, означає, що цей прилад повинен бути утилізований окремо від побутових відходів відповідно до існуючих норм. Ви допоможете уникнути негативних наслідків для навколишнього середовища і здоров'ю людей, які можуть бути викликані неправильної переробкою по закінченні терміну використання. Утилізація приладу повинна проводитися відповідно до чинного природоохоронного законодавства і правил утилізації відходів. Для отримання більш докладної інформації з вторинної переробки цього приладу слід звертатися у відповідне відомство (департамент екології та охорони навколишнього середовища), в службу очищення або в магазин, де Ви придбали прилад.

**ВИРОБНИК ЗАЛИШАЄ ЗА СОБОЮ ПРАВО НА ВНЕСЕННЯ ЗМІН, ЩО НЕ ВПЛИВАЮТЬ НА ФУНКЦІОНАЛЬНІ ХАРАКТЕРИСТИКИ ПРИЛАДУ.**



011

