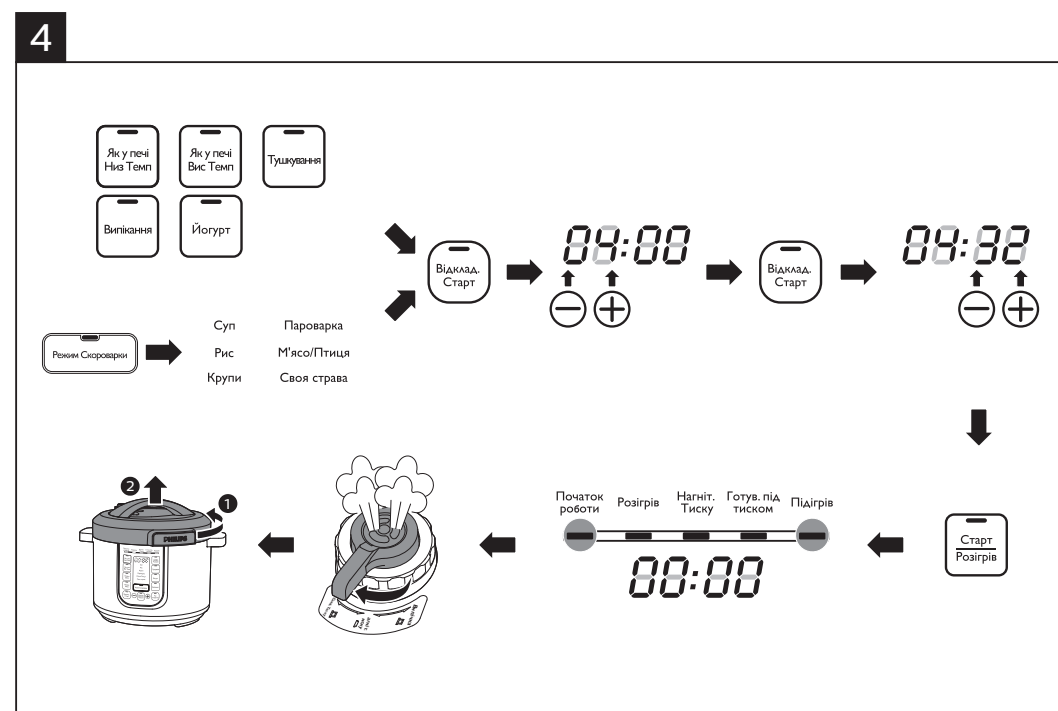
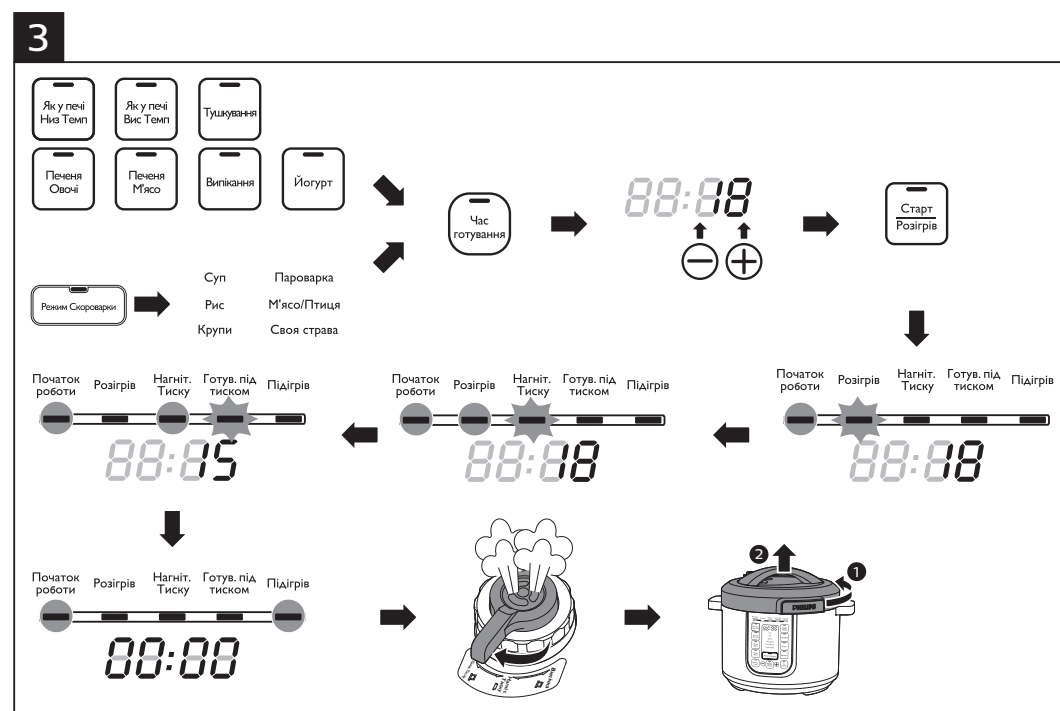
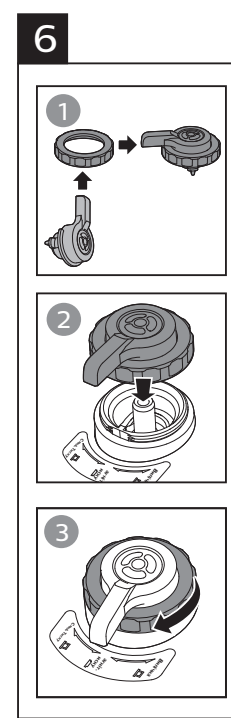
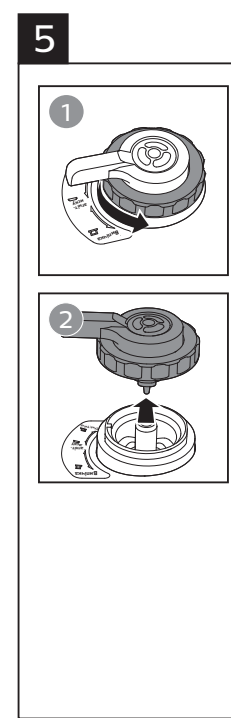
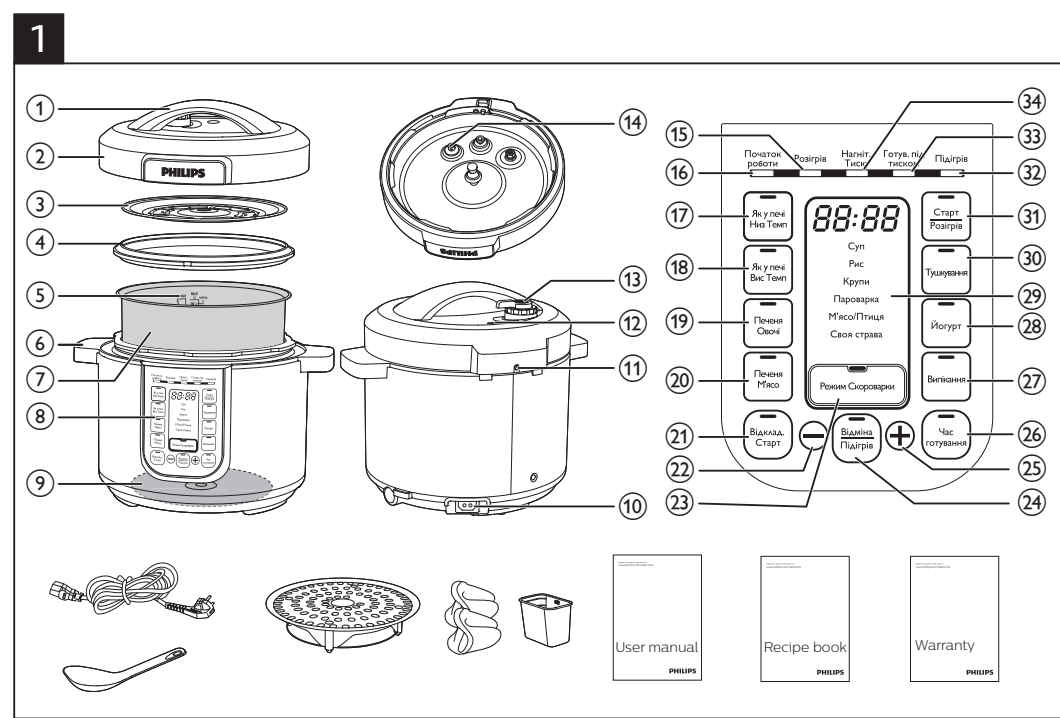


PHILIPS  
HD2133



Посібник користувача



© 2019 Koninklijke Philips N.V.  
All rights reserved  
HD2133\_UM\_UK\_v2.0



## 1 Ваша мультиварка-скороварка

Вітаємо вас із покупкою та ласкаво просимо до клубу Philips! Щоб у повній мірі скористатися підтримкою, яку пропонує компанія Philips, зареєструйте свій виріб на веб-сайті [www.philips.com/welcome](http://www.philips.com/welcome).

## 2 Важлива інформація

### Безпека

Перед тим як використовувати пристрій, уважно прочитайте цей посібник користувача та зберігайте його для майбутньої довідки.

### Небезпечно

- Пристрій не можна занурювати у воду.
- Перед тим як під'єднувати пристрій до електромережі, перевірте, чи збігається напруга, вказана на ньому, із напругою в електромережі.
- Пристрій призначений для побутового використання вдома або в інших подібних місцях:

- на службових кухнях у магазинах, офісах та в інших житлових середовищах;
- у житлових будівлях на фермах;
- клієнтами в готелях, мотелях та інших житлових середовищах;
- у готелях із комплексом послуг «ночівля і сніданок».
- Цей пристрій не призначено для користування особами (включаючи дітей) із послабленими фізичними відчуттями чи розумовими здібностями, або без належного досвіду та знань, крім випадків користування під наглядом чи за вказівками особи, яка відповідає за безпеку їх життя.
- Дорослі повинні стежити, щоб діти не бавилися пристроєм.
- Якщо з'єднувальний кабель живлення пошкоджено, замініть його на кабель живлення від виробника.
- Не ставте кабель живлення під пристрій під час використання.
- Цей пристрій не призначено для керування за допомогою зовнішнього таймера чи окремої системи дистанційного керування.
- Потрібно регулярно перевіряти канали регулятора тиску, через які виходить пара, чи їх не заблоковано.

- Не можна відкривати пристрій, поки тиск достатньо не зменшиться.
- Не дозволяйте дітям виконувати чищення та обслуговування.
- Тримайте пристрій і шнур подалі від дітей.
- **ПОПЕРЕДЖЕННЯ.** Завжди дотримуйтеся інструкцій та користуйтеся пристроєм належним чином для уникнення травмування.
- **ПОПЕРЕДЖЕННЯ.** Для уникнення потенційної небезпеки не проливайте воду на роз'єм живлення.
- Використовуйте чисту та м'яку ганчірку для чищення поверхонь, які контактують з їжею.
- Під'єднуйте пристрій лише до заземленої розетки. Завжди перевіряйте, чи штекер зафіксовано в розетці належним чином.
- Не використовуйте пристрій, якщо штекер, кабель живлення, внутрішню каструлю, ущільнюоче кільце або основний корпус пошкоджено.
- Шнур живлення не повинен висіти над краєм столу або над робочою поверхнею, на якій стоїть пристрій.
- Перед тим як під'єднати пристрій до електромережі, перевірте, чи нагрівальний елемент та зовнішня частина внутрішньої каструлі чисті та сухі.

- Не під'єднуйте пристрій до мережі та не повертайте регулятор мокрими руками.
- Перед тим як під'єднувати пристрій до мережі, перевіряйте, чи розетка чиста і суха.
- Не використовуйте пристрій, якщо з-під верхньої кришки виходить надто багато повітря або пари.
- Під час приготування супу або в'язких рідких страв не зменшуйте тиск, повертаючи регулятор тиску у положення парового отвору, інакше рідина може раптово вирватися з клапана регулятора тиску. Перш ніж відкрити верхню кришку, почекайте, поки тиск сам не спаде, а плаваючий клапан не опуститься.

### Увага!

- **УВАГА!** Покриття нагрівального елемента може виділяти тепло після використання.
- Не використовуйте аксесуари чи деталі інших виробників, за винятком тих, які рекомендує компанія Philips. Використання таких аксесуарів чи деталей призведе до втрати гарантії.
- Оберегайте пристрій від дії високих температур, не ставте його на увімкнену або ще гарячу пічку чи кухонну плиту.
- Оберегайте пристрій від дії прямих сонячних променів.
- Поставте пристрій на стійку, горизонтальну і рівну поверхню.

- Не використовуйте ручку на верхній кришці для переміщення пристрою, використовуйте для цього бічні ручки.
- Коли тиск спускається через клапан регулятора тиску, виходить гаряча пара або рідина. Тримайте руки та обличчя подалі від парового отвору.
- Перш ніж під'єднувати пристрій до електромережі та вмикати його, потрібно вставити внутрішню каструлю.
- Не ставте внутрішню каструлю безпосередньо на відкритий вогонь, щоб приготувати страву.
- Не використовуйте внутрішню каструлю, якщо вона деформувалася.
- Перевірте, чи ущільнюоче кільце чисте і в хорошому стані.
- Коли пристрій працює, можуть нагріватися доступні для дотику поверхні. Будьте особливо обережні, коли торкаєтесь поверхонь пристрою.
- Пам'ятайте, що під час приготування або коли відкрита кришка, із плаваючого клапана та клапана регулятора тиску виходить гаряча пара. Щоб не обпектись паром, тримайте руки й обличчя подалі від пристрою.
- Не піднімайте і не переносьте пристрій, коли він працює.



- Для запобігання переповненню не наливайте води вище максимального рівня, який вказаний у внутрішній каструлі.
- Не ставте кухонне начиння всередину каструлі під час приготування їжі.
- Використовуйте лише кухонне приладдя із комплекту. Не використовуйте гостре кухонне приладдя.

- Для запобігання подряпинам не рекомендується готувати страви з креветками та ракоподібними.

Перед приготуванням видаліть панцирі.

- Не ставте на кришку магнітні матеріали. Не використовуйте пристрій біля магнітних матеріалів.
- Перед тим як очистити або перенести пристрій, дайте йому охолонути до кімнатної температури.
- Чистіть пристрій після використання. Не мийте пристрій у посудомийній машині.
- Якщо Ви не плануєте користуватися пристроєм довший час, завжди від'єднуйте його від електромережі.
- Якщо пристрій використовується неналежно, для (напів-)професійних чи інших цілей всупереч цій інструкції з безпеки, гарантія втрачає чинність, а компанія Philips не несе відповідальності за заподіяну шкоду.

- Відвідайте веб-сайт www.philips.com/support, щоб завантажити посібник користувача.

**Електромагнітні поля (ЕМП)**

Цей пристрій Philips відповідає усім чинним стандартам та правовим нормам, що стосуються впливу електромагнітних полів.

## 2 Комплектація упаковки (мал. 1)

Головний блок	Кабель живлення
Ополоник для рису у супу	Мірна чашка
Підставка-пароварка	Посібник користувача
Брошура з рецептами	Гарантія
Силіконові рукавиці	

## 3 Загальний огляд (мал. 1)

<b>1</b>	Ручка кришки	<b>8</b>	Панель керування
<b>2</b>	Верхня кришка	<b>9</b>	Нагрівальний елемент
<b>3</b>	Знімна внутрішня кришка	<b>10</b>	Роз'єм для кабелю живлення
<b>4</b>	Ущільнююче кільце	<b>11</b>	Фіксатор
<b>5</b>	Індикатори рівня води	<b>12</b>	Плаваючий клапан
<b>6</b>	Бічні ручки	<b>13</b>	Клапан регулювання тиску
<b>7</b>	Внутрішня каструля	<b>14</b>	Захисний клапан

**Огляд елементів керування**

<b>15</b>	Розігрів	<b>25</b>	Кнопка збільшення
<b>16</b>	Початок роботи	<b>26</b>	Час готування
<b>17</b>	Як у печі Низ Темп	<b>27</b>	Випікання
<b>18</b>	Як у печі Вис Темп	<b>28</b>	Йогурт
<b>19</b>	Печеня Овочі	<b>29</b>	Дисплей
<b>20</b>	Печеня М'ясо	<b>30</b>	Тушкування
<b>21</b>	Відклад. старт	<b>31</b>	Старт/ Розігрів
<b>22</b>	Кнопка зменшення	<b>32</b>	Підігрів
<b>23</b>	Режим Скороварки	<b>33</b>	Готув. під тиском
<b>24</b>	Відміна Підігрів	<b>34</b>	Нагніт. тиску

**Огляд функцій**

Функції скороварки		
Функція при-готування	Стандартний час роботи під тиском (хв.)	Діапазон регулювання часу роботи під тиском (хв.)
Суп	20	20–59
Рис	13	1–59
Крупи	14	Налаштувати неможливо
Пароварка	10	5–59
М'ясо/птиця	15	12–59
Своя страва	2	2–59

Функції звичайного приготування		
Функція при-готування	Стандартний час приготу-вання	Діапазон регу-лювання часу приготування
Як у печі (за низької тем-ператури)	8 годин	2–12 годин
Як у печі (за високої тем-ператури)	6 годин	2–12 годин
Печеня овочі	2 хвилини	2 хвилини – 2 години
Печеня м'ясо	2 хвилини	2 хвилини – 2 години
Тушкування	1 година	20 хвилин – 10 годин
Йогурт	8 годин	6–12 годин
Випікання	45 хвилин	10–59 хвилин
Розігрів	25 хвилин	8–25 хвилин

## 4 Використання мультиварки–скороварки

**Перед першим використанням**

- Зніміть із пристрою всі пакувальні матеріали.
- Вийміть усі аксесуари з внутрішньої каструлі.
- Перед першим використанням помийте чашу мультиварки–скороварки кип'ялячою водою.
- Ретельно помийте частини мультиварки–скороварки перед першим використанням (див. розділ «Чищення та догляд»).

<b>Примітка</b>
<ul style="list-style-type: none"><li>Перед тим як використовувати мультиварку–скороварку, перевірте, чи всі частини сухі.</li></ul>

### Підготовка до роботи (мал. 2)

Перш ніж використовувати мультиварку–скороварку для приготування їжі, виконайте подані нижче підготовчі дії:

- Тримаючи за ручку кришки, повертайте її проти годинникової стрілки до упору, а тоді підніміть верхню кришку.
- Вийміть внутрішню каструлю з мультиварки–скороварки і покладіть попередньо помиті продукти у внутрішню каструлю.
- Витріть насухо зовнішню частину внутрішньої каструлі, після чого поставте її назад у мультиварку–скороварку.
- Встановіть верхню кришку на мультиварку–скороварку і поверніть її за годинниковою стрілкою. Коли верхню кришку буде належним чином закрито, буде чути клацання.

<b>Примітка</b>
<ul style="list-style-type: none"><li>Перевірте, чи ущільнююче кільце належним чином встановлено навколо краю знімної внутрішньої кришки.</li> <li>Перевірте, чи клапан регулятора тиску і плаваючий клапан чисті та не заблоковані.</li> <li>Перевірте, чи зовнішня частина внутрішньої каструлі чиста і суха, а на нагрівальному елементі немає залишків їжі.</li> <li>Переконайтеся, що внутрішня каструля належно контактує з нагрівальним елементом.</li></ul>

### Приготування їжі (мал. 3)

<b>Примітка</b>
<ul style="list-style-type: none"><li>Не наповнюйте внутрішню каструлю продуктами та рідиною менше, ніж на 1/3, або більше, ніж на 2/3.</li> <li>У разі використання продуктів, які під час приготування збільшуються в об'ємі, не наповнюйте внутрішню каструлю продуктами та рідиною більше, ніж на 1/2.</li> <li>У разі приготування рису дотримуйтеся позначок рівня води всередині внутрішньої каструлі.</li> <li>Перш ніж готувати їжу, перевірте, чи опускається плаваючий клапан на верхній кришці.</li> <li>Після запуску процесу приготування можна натиснути кнопку <b>Відміна/Підігрів</b>, щоб вимкнути поточне завдання і перевести пристрій у режим очікування.</li></ul>

**Приготування їжі під тиском**

- Виконайте кроки в розділі «Підготовка до роботи».
- Поверніть регулятор тиску в положення **Нагніт.тиску**.
- Вставте штекер у розетку.
  - Почне блимати індикатор живлення.
- Натисніть кнопку **Режим Скороварки** для вибору однієї з функцій приготування скороварки – **Суп, Рис, Крупи, Пароварка, М'ясо/Птиця, Своя страва**.
  - На екрані відображається стандартний час приготування під тиском.

<b>Примітка</b>
<ul style="list-style-type: none"><li>Неможливо налаштувати час приготування під тиском для функцій <b>Крупи</b>.</li></ul>

- Щоб встановити інший час приготування під тиском, натисніть кнопку **Час готування**.
- За допомогою кнопок **+** або **–** встановіть час роботи під тиском.
- Натисніть кнопку **Старт/Розігрів**, щоб розпочати процес приготування.
- Коли електрична скороварка досягне робочого тиску:
  - засвітиться індикатор **Готув. під тиском**.
- Коли час роботи під тиском завершиться, електрична скороварка автоматично перейде в режим збереження тепла.
  - засвітиться індикатор збереження тепла (**Підігрів**).

- Поверніть регулятор тиску в положення **Скид.Тиску**.
  - Електрична скороварка почне спускати тиск.
  - Коли тиск достатньо упаде, клапан опуститься.

- Тримаючи за ручку верхньої кришки, поверніть кришку проти годинникової стрілки до упору і підніміть її.

<b>Примітка</b>
<ul style="list-style-type: none"><li>Під час приготування супу або в'язких рідких страв не зменшуйте тиск, повертаючи регулятор тиску в положення <b>подачі повітря</b>, інакше рідина може раптово вирватися з клапана регулятора тиску. Перш ніж відкрити верхню кришку, почекайте, поки тиск сам не спаде, а поплавець не опуститься.</li> <li>Таймер роботи під тиском почне відлік, коли буде досягнуто робочого тиску.</li> <li>Після завершення приготування і спуску тиску можна натиснути кнопку скасування (<b>Відміна/Підігрів</b>) і від'єднати електричну скороварку, щоб вимкнути функцію збереження тепла або перестати користуватися пристроєм.</li></ul>

**Звичайне приготування**

<b>Примітка</b>
<ul style="list-style-type: none"><li>У разі звичайного приготування їжі можна не додавати воду у внутрішню каструлю. У такому разі поверніть регулятор тиску у положення <b>Випічка</b>.</li> <li>Пам'ятайте, що у разі приготування їжі у режимі <b>Печеня м'ясо</b> верхня кришка має бути весь час відкрита.</li> <li>Щоб вибрати функцію <b>Розігрів</b> натисніть кнопку <b>Старт/Розігрів</b> коли пристрій знаходиться у режимі очікування.</li></ul>

Для приготування їжі за нормального тиску натисніть кнопки приготування та виберіть функцію **Як у печі, Печеня, Тушкування, Йогурт або Випікання**.

- Виконайте кроки в розділі «Підготовка до роботи».
- Поверніть регулятор тиску в положення **Випічка** або **Нагніт. Тиску**.
  - Для функцій **Як у печі, Тушкування та Йогурт** поверніть регулятор тиску в положення **Нагніт. Тиску**.
  - Для функції **Випікання** поверніть регулятор тиску в положення **Випічка**.
- Вставте штекер у розетку.
  - Почне блимати індикатор **Приготування**.
- Натисніть кнопку потрібної функції приготування, щоб вибрати режим приготування.
- Щоб встановити інший час приготування, натисніть кнопку **Час приготування**.
  - На екрані блимає індикація часу приготування.
- За допомогою кнопок **+** або **–** встановіть час приготування.
- Натисніть кнопку **Старт/Розігрів**, щоб розпочати процес приготування.
- Коли час приготування завершиться, електрична скороварка автоматично перейде в режим збереження тепла або очікування.
- Поверніть регулятор тиску в положення **Скид. Тиску**.
- Тримаючи за ручку верхньої кришки, поверніть кришку проти годинникової стрілки до упору і підніміть її.

**Рецепт випікання**

**Яблучний пиріг із лісовими горіхами****Інгредієнти:** •  190 г маргарину •  190 г борошна •  200 г цукру •  3/4 чайної ложки порошку для печива •  кориця •  100 г мигдального борошна •  2 середні яйця •  80 мл кленового сиропу •  2 середні яблука, почищені, без серцевини, розрізані на 8 частин.

- Змішайте маргарин із цукром, додайте яйця і ретельно перемішайте. Додайте борошно, порошок для печива та мигдальне борошно і перемішуйте до утворення кремоподібної суміші. Додайте кленовий сироп.
- Змастіть дно та бічні стінки внутрішньої каструлі, додайте суміш і розрівняйте її зверху. Викладіть зверху яблука, злегка проштовхуючи їх у суміш. Посипте корицею.
- Натисніть кнопку **Випікання** встановіть час приготування 50 хвилин і натисніть **Старт/ Розігрів** Закрийте кришку.

### Попередньо встановлений час для відкладеного приготування (мал. 4)

Можна попередньо встановити час для відкладеного приготування для різних функцій приготування. Можна налаштувати таймер до 24 годин.

- Після вибору функції приготування натисніть кнопку **Відклад. старт**.
  - На дисплеї почне блимати значення годин.
- Щоб встановити годину, натискайте кнопку **+** або **–**.
- Після встановлення значення годин знову натисніть кнопку **Відклад. старт**.
  - На дисплеї почне блимати значення хвилин.
- Щоб встановити хвилини, натискайте кнопку **+** або **–**.
- Щоб підтвердити встановлений час, натисніть кнопку **Відклад. старт**.
- Натисніть кнопку **Старт/Розігрів**, щоб розпочати процес приготування.
- Коли міне встановлений час, електрична скороварка автоматично розпоче процес приготування.

<b>Примітка</b>
<ul style="list-style-type: none"><li>Функція попереднього налаштування недоступна у таких режимах: <b>Печеня</b> (як на режимі М'ясо, так і Овочі), <b>Розігрів Своя страва</b> та <b>Підігрів</b>.</li></ul>

#### Збирання і розбирання регулятора тиску

<b>Попередження</b>
<ul style="list-style-type: none"><li>Не розбирайте регулятор тиску під час приготування. Перед цим завжди від'єднуйте мультиварку–скороварку від мережі та чекайте, поки достатньо спаде тиск.</li></ul>

- Щоб розібрати регулятор тиску:

  - Поверніть нижній гвинт проти годинникової стрілки, щоб послабити його.
  - Потягніть догори і вийміть регулятор тиску.
  - Щоб зібрати регулятор тиску:
    - Встановіть нижній гвинт назад на регулятор.
    - Перевірте, чи регулятор повернуто в положення герметичності (**↔**) і вставте його назад до парового клапана.
    - Повертайте гвинт за годинниковою стрілкою, щоб зафіксувати його.

### 5 Чищення та догляд

<b>Примітка</b>
<ul style="list-style-type: none"><li>Від'єднуйте мультиварку–скороварку від мережі , перш ніж почати її очистити.</li> <li>Перед чищенням зачекайте, поки мультиварка-скороварка достатньо охолоне.</li></ul>

**Внутрішня частина**

- Внутрішня частина верхньої кришки та основного корпусу:
- витріть викрученою і вологою ганчіркою;
    - видаліть усі залишки продуктів, які прилипли до мультиварки–скороварки.
  - Нагрівальний елемент:
    - витріть викрученою і вологою ганчіркою;
    - видаліть залишки продуктів викрученою і вологою ганчіркою.

Ущільнююче кільце:

- замочіть у теплій воді та помийте губкою.

Внутрішній кришка:

- вийміть змінну внутрішню кришку; замочіть її у теплій воді та помийте губкою.

**Зовнішня частина**

- Поверхня верхньої кришки та зовнішня частина основного корпусу:
- витріть ганчіркою, змоченою у воді з м'яким засобом;
  - втирайте панель керування лише м'якою і сухою ганчіркою;
  - видаліть усі залишки продуктів навколо клапана регулятора тиску і плаваючого клапана.

Клапан регулятора тиску і плаваючий клапан:

- розберіть регулятор тиску, замочіть його у теплій воді і помийте губкою;
- видаліть залишки продуктів у клапані регулятора тиску і плаваючому клапані.

**Аксесуари**

Мірна чашка, ополоник для супу та рису, парова пластина та внутрішня каструля:

- Замочіть у гарячій воді та помийте губкою.

**6 Технічні характеристики**

<b>Номер моделі</b>	<b>HD2133</b>
Номінальна вихідна потужність	825–980Вт
Номінальна ємність	5л
Температура підтримання тепла	65–85°С

<b>Примітка</b>
<ul style="list-style-type: none"><li>Якщо Ви не плануєте користуватися пристроєм довший час, завжди від'єднуйте його від електромережі.</li></ul>

## 7 Переробка

Цей символ означає, що цей виріб не підлягає утилізації зі звичайними побутовими відходами (2012/19/EU).

Дотримуйтеся правил розділеного збору електричних та електронних пристроїв у Вашій країні. Належна утилізація допоможе запобігти негативному впливу на навколишнє середовище та здоров'я людей.

## 8 Гарантія та обслуговування

Якщо Вам необхідна інформація чи обслуговування або ж виникла проблема, відвідайте веб-сайт компанії Philips www.philips.com/support або зверніться до Центру обслуговування клієнтів Philips у Вашій країні. Номер телефону можна знайти у гарантійному талоні. Якщо у Вашій країні немає Центру обслуговування клієнтів, зверніться до місцевого дилера Philips.

## 9 Усунення несправностей

Якщо Ваша мультиварка-скороварка не працює належним чином або якщо якість приготованої їжі незадовільна, див. таблицю нижче. Якщо Вам не вдається вирішити проблему, зверніться до сервісного центру Philips або до Центру обслуговування клієнтів Philips у Вашій країні.

Проблема	Причина	Вирішення
Мені важко відкривати кришку після приготування.	Потрібно спустити тиск.	<div><div><div><div><div><span></span></div><div>Клапан регулювання тиску</div></div></div><div><div><div><span></span></div><div>Поплавець</div></div></div></div></div> <p>Встановіть клапан регулювання тиску в положення «Скид. Тиску». І почекайте, поки плаваючий клапан не опуститься.</p>
Мені не вдається закрити верхню кришку.	Поплавець застряг уверхньому положенні.	Встановіть клапан регулювання тиску в положення «Скид. Тиску». І почекайте, поки плаваючий клапан не опуститься.
Мені не вдається закрити верхню кришку.	Поплавець застряг уверхньому положенні.	Перевірте, чи ущільнююче кільце правильно встановлено навколо внутрішньої частини верхньої кришки.
Протікання рідини з-під кришки.	Поплавець застряг уверхньому положенні.	Плаваючий клапан блокує фіксатор. Натисніть на плаваючий клапан, щоб він не блокував фіксатора.
Немає ущільнюючого кільця.		<div><div><div><div><div><span></span></div><div>Ущільнююче кільце</div></div></div><div><div><div><span></span></div><div>Ущільнююче кільце</div></div></div></div></div> <div><div><div><div><span></span></div><div>Внутрішня кришка</div></div></div><div><div><div><span></span></div><div>Внутрішня кришка</div></div></div></div>