



**Панасоник Мануфактуринг (Сямэнь) Ко., Лтд.  
Панасонік Менюфекчерінг (Сямень) Ко., Лтд.  
Панасоник Мануфактурингі (Сямэнь) Ко., Лтд.**

<https://www.panasonic.com>

© Panasonic Manufacturing (Xiamen) Co., Ltd. 2023



**Отпечатано в Китае  
Надруковано в Китаї  
Қытайда басылған**

JZ50K166  
MX0223L0

TQ



# Panasonic

## Инструкция по эксплуатации Інструкція з експлуатації Пайдалану жөніндегі нұсқаулық

**Соковыжималка** (для домашнего использования)

**Соковижималка** (для домашнього використання)

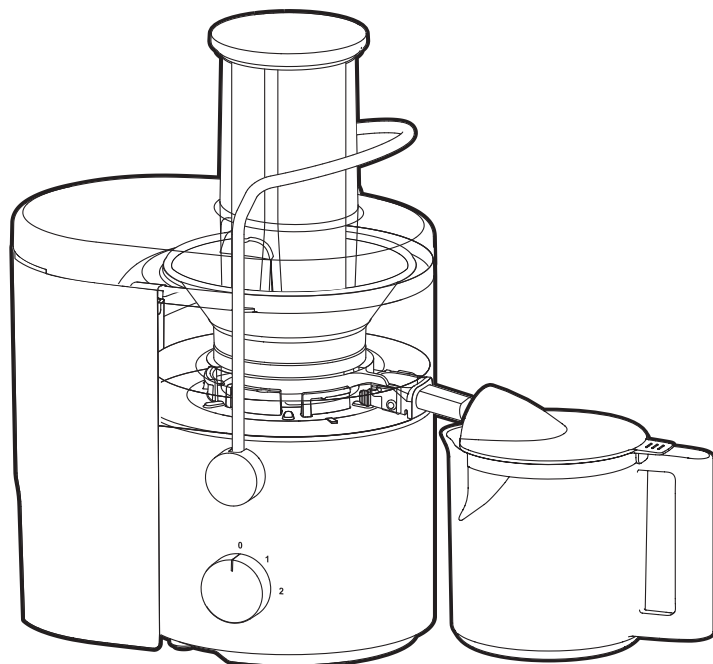
**Шырынсыққыш** (үйде пайдалануға арналған)

Русский

Українська

Қазақ

Модель **MJ-CB600**  
Үлгі **MJ-CB100**





Благодарим за приобретение продукции Panasonic.

- Внимательно ознакомьтесь с этой инструкцией, чтобы правильно и безопасно использовать прибор.
- Перед началом использования прибора, **особенно внимательно ознакомьтесь с разделами «Меры безопасности» и «Важная информация» (С. RU2 - RU4).**
- Сохраните Инструкцию по эксплуатации для будущего использования.
- Компания Panasonic не несет ответственность в случаях ненадлежащего использования бытового электроприбора и несоблюдения этой инструкции.

## Содержание

Меры безопасности.....	RU2
Важная информация .....	RU4
Наименование деталей и инструкции.....	RU5
Защита от перегрузки и перегрева .....	RU5
Перед использованием .....	RU6
Использование соковыжималки.....	RU6
Очистка и уход .....	RU7
Поиск и устранение неисправностей.....	RU8
Технические характеристики .....	RU8
Дополнительная информация .....	RU9

## Меры безопасности

Обязательно следуйте данной инструкции.

В целях предотвращения несчастных случаев или нанесения травм пользователю или другим людям, а также повреждения имущества, пожалуйста, следуйте инструкциям ниже.

■ Следующие символы свидетельствуют о степени вреда и ущерба в случае ненадлежащего использования прибора.



**СТРОГОЕ ПРЕДУПРЕЖДЕНИЕ:** Указывает на потенциальный риск, который может привести к серьезной травме или гибели.



**Осторожно:** Указывает на потенциальный риск, который может привести к незначительной травме или порче имущества.

■ Символы классифицируются и разъясняются далее.



Этот символ указывает на запрет.



Этот символ указывает на требование, которое необходимо соблюдать.



## СТРОГОЕ ПРЕДУПРЕЖДЕНИЕ

Для предотвращения поражения электрическим током, пожара, вызванного коротким замыканием, задымления, ожогов или травм.



● Не позволяйте детям играть с упаковочным материалом.

(Это может вызвать удушье.)

● Не разбирайте, не ремонтируйте и не изменяйте этот бытовой электроприбор.

→ Для проверки и ремонта обращайтесь в сервисный центр Panasonic.

● Не наносите повреждения шнуру питания или штепсельной вилке.

Строго запрещены следующие действия:

С соковыжималкой: Изменение электроприбора, установка его вблизи или в соприкосновении с нагревательными приборами или горячими поверхностями.

Со шнуром питания: изгибание, скручивание, завязывание, сдавливание, касание им острых кромок, переноска самого прибора за шнур питания.

RU2



## СТРОГОЕ ПРЕДУПРЕЖДЕНИЕ



- Не вставляйте и не вынимайте штепсельную вилку мокрыми руками.
- Не используйте электроприбор, если шнур питания или штепсельная вилка повреждены, или в случае, если штепсельная вилка неплотно соединена с розеткой.
  - В случае повреждения шнура питания, во избежание опасной ситуации, его должен заменить изготовитель, сервисный центр изготовителя или соответствующее квалифицированное лицо.
  - Надежно вставьте штепсельную вилку в розетку.
- Не погружайте моторный блок, шнур питания или штепсельную вилку в воду и не допускайте попадания на них брызг.
- Не извлекайте контейнер для мякоти во время работы прибора.
- Не используйте прибор, если фильтре-терке (вращающееся сито) или крышке контейнера (защитная крышка) повреждены или имеют трещины.



- Это изделие не предназначено для использования людьми (включая детей) с ограниченными физическими, сенсорными или умственными способностями или лицами без соответствующих знаний и опыта; использование прибора такими людьми допускается только под наблюдением лица, отвечающего за их безопасность, и при условии предоставления с его стороны четких инструкций по работе с прибором. Следите за тем, чтобы дети не играли с прибором.
- Храните прибор и шнур питания в недоступном для детей месте.
- Регулярно вытирайте пыль со штепсельной вилки.
  - Выньте штепсельную вилку из розетки питания и протрите ее сухой тканью.
- Немедленно прекратите использование электроприбора и выньте штепсельную вилку из розетки в случае, когда электроприбор перестанет работать надлежащим образом. Например, могут возникнуть следующие неисправности или поломки:
  - Штепсельная вилка или шнур питания чрезмерно нагреваются.
  - Произошел сбой электропитания.
  - Моторный блок деформирован, имеет видимые повреждения или является чрезмерно горячим.
  - Имеется трещина на контейнер или других деталях.
  - Появился неприятный запах.
  - При использовании слышен ненормальный шум вращения.
  - Возникло другое отклонение от нормы.
  - Для проверки и ремонта обращайтесь в сервисный центр Panasonic.
- Убедитесь в том, что напряжение, указанное на этикетке электроприбора, совпадает с напряжением в местной электросети. Избегайте подключения других устройств в ту же розетку, чтобы избежать перегрева электрооборудования. Однако, если вы подключаете вместе несколько штепсельных вилок, убедитесь в том, что общая мощность не превышает номинальную мощность розетки.



## ОСТОРОЖНО

Во избежание поражения электрическим током, пожара, вызванного коротким замыканием, возгорания, получения травмы или возникновения дыма.





- Не используйте электроприбор в следующих местах.
  - На неровных поверхностях, коврах или скатертях и т. д.
  - В месте, где на него могут попасть брызги воды, или около источника тепла.
  - Около какой-либо открытой воды, например, ванн, кухонных раковин или других контейнеров.
  - Около стены или мебели.
  - Разместите электроприбор на ровной, сухой и чистой поверхности.



## Меры безопасности

Обязательно следуйте данной инструкции.

### ОСТОРОЖНО

-  ● Ни в коем случае не используйте горячую воду (свыше 60°C) в целях очистки прибора. Запрещается сушить прибор над открытым огнем.
  - Во время работы прибора не открывайте крышку и не кладите пальцы или предметы, например, ложку или вилку, в подающую горловину. (Используйте толкатель или другой кусочек фрукта или овоща для проталкивания вниз.)
  - Не устанавливайте фильтр-терку на место, если на стенках блока для контейнера есть остатки продуктов.
  - Не заменяйте какие-либо детали электроприбора не оригинальными деталями.
  - Не переносите прибор, держа его за шнур питания или контейнерный блок. При переноске прибора моторный блок необходимо держать обеими руками.
  - Не вставляйте какие-либо предметы в зазоры электроприбора.
  - Не используйте запрещенные ингредиенты, указанные в этой инструкции. (С. RU6)
- 
-  ● Отсоединяйте вилку от сети питания, когда прибор не используется.
  - Придерживайте вилку при отключении от сети питания. Никогда не тяните за шнур питания.
  - Будьте осторожны, чтобы не споткнуться и не зацепиться за шнур питания во время использования электроприбора.
  - Во избежание самопроизвольного срабатывания прерывателя цепи, не подключайте устройство к внешнему переключателю, например, реле времени, или цепи, которая регулярно включается и выключается от сети.
  - При работе с фильтром-теркой и во время очистки необходимо соблюдать осторожность. Не очищайте фильтр-терку голыми руками.
  - Всегда отключайте электроприбор от сети электропитания, если он оставлен без надзора, а также перед сборкой, разборкой, перемещением или очисткой.
  - Выключайте электроприбор и отключайте его от электросети перед сменой принадлежностей или при приближении детей во время работы прибора.
  - При эксплуатации электроприбора обеспечивайте перерывы в работе, как указано в таблице спецификаций. (С. RU8 «Технические характеристики»)
  - После использования обязательно выполняйте очистку электроприбора, в особенности поверхностей, контактирующих с пищевыми продуктами. (С. RU7 «Очистка и уход»)
  - Изделие предназначено исключительно для домашнего использования.

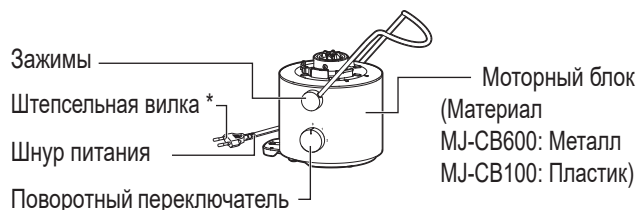
## Важная информация

- Не используйте прибор вне помещения.
- Не используйте прибор в коммерческих целях.
- Не ставьте емкость соковыжималки на любые источники тепла или в микроволновую печь.
- Не роняйте электроприбор или принадлежности, чтобы не повредить их.
- Не оборачивайте шнур питания вокруг моторного блока.
- Перед использованием обязательно плотно установите детали и принадлежности.
- Не эксплуатируйте электроприбор без ингредиентов.



# Наименование деталей и инструкции

## Соковыжималка



## Аксессуары



### Поворотный переключатель



\* Форма вилки может отличаться от приведенной на иллюстрации.

● На иллюстрациях продуктов в данном руководстве в качестве примера используется MJ-SB100.

## Защита от перегрузки и перегрева

В случае перегрузки и перегрева срабатывает защитное устройство и останавливает работу электроприбора. Это не является отклонением от нормы. После прекращения вращения следуйте изложенным ниже шагам:

- Не используйте прибор повторно без принятия контрмер.

**1** Переведите поворотный переключатель в положение «0», отключите прибор от сетевой розетки.

**2** Удалите остатки продуктов из фильтра-терки и порежьте ингредиенты на более мелкие кусочки, соответствующие размеру подающей горловины.

- В случае использования запрещенных ингредиентов - удалите их!

**3** Установите части на место и продолжите работу. (С. RU6)

Если после выполнения вышеизложенных шагов электроприбор все еще не работает, это означает, что прерыватель цепи все еще активен. Выполните повторный сброс прерывателя цепи.

Переведите поворотный переключатель в положение «0», выньте штепсельную вилку из розетки и сделайте перерыв в использовании электроприбора на 15 минут или более (пока температура моторного блока не возвратится к нормальному состоянию), чтобы сбросить защиту от перегрева перед повторным использованием. (Если даже после этого электроприбор не работает, обратитесь в сервисный центр Panasonic для проверки и ремонта.)

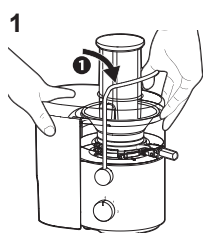
# Перед использованием

Перед использованием прибора в первый раз или в случае, когда вы не использовали его в течение длительного времени, промойте все детали, затем соберите электроприбор. (С. RU6 «Использование соковыжималки» and С. RU7 «Очистка и уход»)

## Меры предосторожности при обращении

- Не рекомендуется использовать следующие продукты:  
Мягкие фрукты, которые могут образовать пюре и привести к забиванию фильтра-терки, например, бананы, персики, абрикосы.  
Вязкие продукты, например, свежие листья базилика.
- Использование твердых ингредиентов, например, кокосовых орехов и т. д., может привести к выходу прибора из строя.
- Перед приготовлением сока, пожалуйста, удалите из фруктов, таких как гуава и т. д., твердые семена и косточки.
- При первоначальном использовании может чувствоваться легкий запах гари, но это является нормой.
- Некоторые ингредиенты могут производить большое количество мякоти, которая может скапливаться на крышке контейнера, что приводит к остановке работы устройства. (Защита от перегрузки и перегрева: обратитесь к странице RU5.)
- Прежде чем включить прибор, убедитесь, что все детали установлены надлежащим образом.
- Во избежание разбрызгивания сока используйте чашу для сока с крышкой. При приготовлении сока обязательно совместите отверстие чаши для сока с носиком.
- Скорость 2 подходит для твердых фруктов, например, яблок, моркови и т.д. а скорость 1 подходит для более мягких фруктов, например, арбузов.

## Разборка

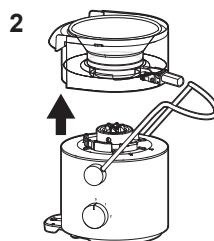


1 Ослабьте зажимы.

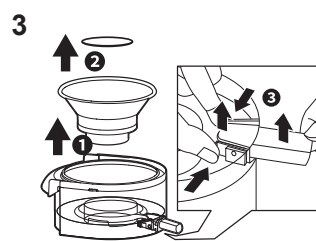


2 Снимите крышку контейнера и толкатель.  
3 Отсоедините контейнер для мякоти.

(Держитесь за крышку толкателя и поверните толкатель против часовой стрелки, чтобы снять его.)

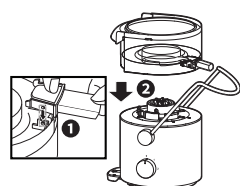


Поднимите блок для контейнера.



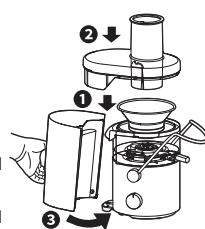
1 Поднимите фильтр-терку. 2 Снимите прокладку фильтра-терки, перевернув фильтр-терку вверх дном. 3 Переверните блок для контейнера вверх дном и снимите носик с контейнера.

# Использование соковыжималки

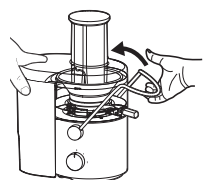


**1** Переверните контейнер вверх дном и установите носик. Установите блок для контейнера на моторный блок.

- Убедитесь, что носик и зажимы расположены так, как показано на изображении.
- Убедитесь, что блок для контейнера установлен на корпусе двигателя надлежащим образом.

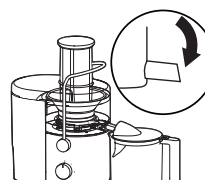


**2**  
1 Установите фильтр-терку в блок для контейнера и зафиксируйте ее.  
2 Установите крышку контейнера на блок для контейнера.  
3 Установите контейнер для мякоти и убедитесь в том, что он надежно прилегает к корпусу.



**3** Нажав на зажимы, как показано на рисунке, закройте их до щелчка.

- Двигатель не включится, если зажимы не зафиксированы надлежащим образом.

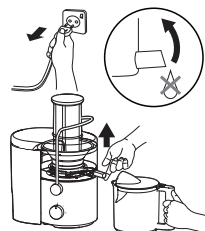


**4** Установите чашу для сока так, как показано на изображении.

- Во время приготовления сока убедитесь в том, что выпускное отверстие для сока направлено вниз.



**5**  
1 Вставьте вилку в розетку и включите устройство.  
2 Помещайте ингредиенты один за другим, проталкивая их в подающую горловину с помощью толкателя.  
3 Вставьте толкатель в подающую горловину, как показано на изображении.



**6** После использования выключите устройство и выньте вилку из розетки.

- Снимая чашку для сока, следите за тем, чтобы носик был поднят вверх, чтобы предотвратить капание сока.
- Убедитесь, что фильтр-терка полностью остановлена, прежде чем ослабить зажимы.
- В зависимости от ингредиентов и их количества, некоторое количество мякоти может не попасть в контейнер для мякоти, скапливаясь на крышке контейнера.



## Очистка и уход

- Перед отсоединением деталей убедитесь, что двигатель полностью остановился, после чего отсоедините вилку от розетки.
- После каждого использования тщательно очищайте детали. Всегда храните все детали в чистом и насухо протертом виде.
- Не используйте бензин, растворитель, отбеливающие вещества, спирт, нейлоновую поверхность губки, металлические щетки или порошок для полировки и т. д.
- При использовании возможно некоторое обесцвечивание пластиковых деталей. Даже если мыть детали губкой, предотвратить изменение цвета не удастся, но это никак не влияет на использование прибора. Очистить детали прибора будет легче, если вы будете делать это сразу после использования соковыжималки.
- При мытье деталей в посудомоечной машине не кладите на них тяжелые предметы.

Русский

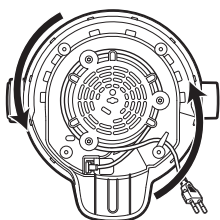
### Очистка

Проточная вода	✓	✓	✓	✓	✓	✓	✓	✓	✗
Посудомоечная машина	✓	✓	✓	✓	✓	✓	✓	✗	✗
Слегка влажная тряпка	✓	✓	✓	✓	✓	✓	✓	✗	✓
Щетка	✗	✗	✗	✗	✗	✗	✗	✓	✗
Абразивная губка	✗	✗	✗	✗	✗	✗	✗	✗	✗
Мягкая губка	✓	✓	✓	✓	✓	✓	✓	✗	✓
Примечание	Промойте каждую часть в холодной или слегка теплой воде с помощью мягкой губки. Тщательно ополосните и вытрите перед хранением.							Тщательно вымыть щеткой под проточной водой.	Удалите грязь и пятна, используя чистую влажную тряпку.

### Хранение

#### Штепсельная вилка и шнур питания

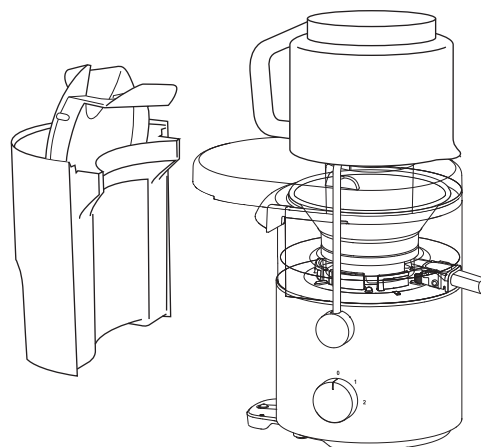
- 1) Переверните моторный блок и дважды оберните его шнуром питания, как показано на изображении.



- 2) Вставьте шнур питания в зажим для фиксации.



- 1) Переверните чашу для сока и поместите его на подающую горловину.
- 2) Храните крышку чаши в контейнере для мякоти.



RU7





## Поиск и устранение неисправностей

Ознакомьтесь с этим разделом перед тем, как обращаться в сервисный центр.

Проблема	Причина и действия
Прибор не включается.	<ul style="list-style-type: none"><li>● <b>Контейнерный блок неправильно установлен.</b> → Надежно зафиксируйте. (С. RU6)</li><li>● <b>Активировано защитное устройство против перегрузки или перегрева.</b> → См. раздел «Защита от перегрузки и перегрева», чтобы выполнить проверку. (С. RU5)</li><li>● <b>Штепсельная вилка не вставлена в розетку.</b> → Вставьте штепсельную вилку в розетку.</li></ul>
Вращение внезапно прекращается.	<ul style="list-style-type: none"><li>● <b>Активировано защитное устройство против перегрузки или перегрева.</b> → См. раздел «Защита от перегрузки и перегрева», чтобы выполнить проверку. (С. RU5)</li></ul>
Появился нехарактерный шум, или повысилась вибрация.	<ul style="list-style-type: none"><li>● <b>Используемые ингредиенты либо слишком твердые, либо их слишком много.</b> → Убедитесь, что используются соответствующие требованиям ингредиенты, и уменьшите их количество,</li><li>● <b>Контейнерный блок собран неплотно.</b> → Надежно зафиксируйте. (С. RU6)</li></ul>

## Технические характеристики

Источник питания	220 - 240 В ~ 50 - 60 Гц
Потребление энергии	270 - 320 Вт
Номинальное время	Непрерывная эксплуатация (2 минута ВКЛ. и затем 2 минуты ВЫКЛ.)
Размеры (Прибл.) (Ш x Д x В)	208 x 304 x 386 (мм)
Вес (прибл.)	3,6 кг
Объем (прибл.)	Рабочий объем: Контейнер для сока 1,5 л Контейнер для мякоти 2,0 л

# Дополнительная информация

## <Примечания>

1. Устанавливать прибор на твёрдой плоской поверхности, за исключением отсоединяемых или несъёмных частей.
2. Хранить в сухом, закрытом помещении.
3. Во время транспортировки не бросать, не подвергать излишней вибрации или ударам о другие предметы.
4. Утилизировать в соответствии с национальным и/или местным законодательством.

Правила и условия реализации не установлены изготовителем и должны соответствовать национальному и/или местному законодательству страны реализации товара.



## ИНФОРМАЦИЯ О СООТВЕТСТВИИ ПРОДУКТА

Соковыжималка торговой марки "Panasonic", модель MJ-CB600, MJ-CB600STQ, MJ-CB100, MJ-CB100WTQ соответствует требованиям ТР ТС 020/2011, ТР ТС 004/2011, ТР ЕАЭС 037/2016

Сертификат:	ЕАЭС RU С-CN.ME10.B.01100/22
Дата выдачи сертификата:	2022/12/19
Сертификат действует до:	2027/12/18
Сертифицировано (имя и адрес):	ОС "ТЕСТБЭТ" 119334, Москва, Андреевская набережная, д. 2, стр.3

Декларант	ООО «Панасоник Рус» 115162, г. Москва, ул. Шаболовка д. 31Г, этаж/помещение антресоль 1 этажа/10
Сертификат соответствия / декларация:	ЕАЭС N RU Д-CN.PA09.B.23900/22
Дата выдачи / регистрации:	2022/12/20
Срок действия до:	2027/12/17

## Изготовитель:

**Panasonic Manufacturing (Xiamen) Co., Ltd.**

No. 17, Chuang Xin Road, Xiamen Torch Hi-Tech Industrial Development Zone, Xiamen, Fujian, China, 361006

**Панасоник Мануфактуринг (Сямэнь) Ко., Лтд.**

№ 17, улица Чуангсинь, Зона высокотехнологичного промышленного развития Torch, город Сямэнь, провинция Фуцзянь, Китай

Made in China

Сделано в Китае

## Примечание

Дату изготовления Вы можете определить по номеру, расположенному внизу устройства.

Номер: XX XX XX

5-я и 6-я цифры: день (в цифровом выражении)

1-й - 01, 2-й - 02, 3-й - 03

3-я и 4-я цифры: месяц (в цифровом выражении)

01 - Январь, 02 - Февраль, ... 12 - Декабрь

1-я и 2-я цифры: год

(последние две цифры года в числовом выражении)

23 - 2023, 24 - 2024, 25 - 2025

## Информация об утилизации:

Если это изделие необходимо утилизировать, обратитесь к местным органам власти или дилеру и уточните правильный способ утилизации.

Установленный производителем в порядке п.2 ст.5 Федерального Закона РФ "О защите прав потребителей" срок службы данного изделия равен 7 годам с даты производства при условии, что прибор используется в строгом соответствии с настоящей инструкцией по эксплуатации и применимыми техническими стандартами.



Дякуємо за те, що придбали продукт Panasonic.

- Для правильного та безпечного використання продукту уважно ознайомтеся з цією інструкцією.
- До використання цього продукту зверніть **особливу увагу на розділ «Заходи безпеки» та «Важлива інформація» (Стор. UA2 - UA4).**
- Збережіть Інструкцію з експлуатації для використання в майбутньому.
- Panasonic не несе ніякої відповідальності в разі неналежного використання продукту або недотримання цієї інструкції.

## Вміст

Заходи безпеки.....	UA2
Важлива інформація .....	UA4
Найменування частин та інструкції.....	UA5
Захист від перевантаження та перегрівання.....	UA5
Перед використанням.....	UA6
Як використовувати .....	UA6
Після використання.....	UA7
Пошук та усунення несправностей.....	UA8
Технічні характеристики .....	UA8
Інформація .....	UA9

## Заходи безпеки

Обов'язково дотримуйтеся цієї інструкції.

Задля запобігання нещасним випадкам або тілесним ушкодженням користувача та інших осіб, а також пошкодженню майна дотримуйтеся наведеної нижче інструкції.

■ Наведені далі сигнали зазначають ступінь шкоди в разі неналежного використання продукту.



### УВАГА:

Зазначає потенційний ризик, який може призвести до серйозної травми або загибелі.



### ОБЕРЕЖНО:

Зазначає потенційний ризик, який може призвести до незначної травми або пошкодження майна.

■ Символи класифікуються та пояснюються, як наведено далі.



Цей символ вказує на заборону.



Цей символ вказує на вимогу, якої необхідно дотримуватися.



## УВАГА

Задля уникнення ураження електричним струмом або пожежі внаслідок короткого замикання, диму, опіку або травми.



- **Не дозволяйте немовлятам або дітям грати з пакувальним матеріалом.**

(Це може призвести до удушення.)

- **Не розбирайте, не ремонтуйте й не змінюйте цей прилад.**

→ Зверніться до сервісного центру Panasonic для перевірки або ремонту.

- **Не пошкоджуйте шнур живлення або штепсельну вилку.**



Наведені далі дії суворо заборонені:

Зміна, контакт або розміщення поряд із електрообігрівачами або гарячими поверхнями, згинання, скручування, витягання, підвішування/перетягування через гострі краї, розміщення важких предметів зверху, зав'язування шнура живлення або перенесення приладу, тримаючи його за шнур живлення.

- **Не вставляйте штепсельну вилку в розетку та не виймайте штепсельну вилку з розетки вологими руками.**



## УВАГА

-  ● **Не використовуйте прилад, якщо шнур живлення або штепсельна вилка пошкоджені або якщо штепсельну вилку не щільно підключено до електричної розетки.**
  - Якщо шнур живлення пошкоджено, його має бути замінено виробником, сервісним центром або подібним чином кваліфікованим спеціалістом задля уникнення небезпеки.
  - Щільно вставте штепсельну вилку в електричну розетку.
- **Не занурюйте корпус двигуна, шнур живлення або штепсельну вилку у воду, не розбризкуйте на них воду та/або інші рідини.**
- **Не від'єднуйте контейнер для м'якоти, коли прилад працює.**
- **Не користуйтеся пристроєм, якщо фільтр (обертове сито) або кришку контейнера (захисну кришку) пошкоджено або на них помітні тріщини.**
  
-  ● **Цей виріб не призначено для використання дітьми, особами з фізичною, сенсорною або психічною інвалідністю або людьми, яким бракує досвіду та знань, за винятком випадків, якщо використання виробу здійснюється під наглядом і керівництвом особи, яка відповідає за їхню безпеку.**

Діти не повинні гратись з приладом.
- **Тримайте прилад і шнур живлення в недоступному для дітей місці.**
- **Регулярно витирайте пил із штепсельної вилки.**
  - Вийміть штепсельну вилку з електричної розетки та протріть її сухою тканиною.
- **У маловірогідному випадку, якщо цей прилад перестане працювати належним чином, негайно припиніть використання приладу та вийміть штепсельну вилку з розетки.**

Приклади нештатних ситуацій або несправностей:


  - Штепсельна вилка або шнур живлення сильно нагріваються.
  - Несправність живлення приладу.
  - Корпус двигуна деформовано, він має видимі пошкодження або є незвичайно гарячим.
  - На корпусі контейнера або інших деталях є тріщина.
  - З'явився неприємний запах.
  - Під час використання з'явився незвичайний шум.
  - Виникло інше відхилення у роботі або вихід із ладу.

→ Зверніться до сервісного центру Panasonic для перевірки або ремонту.
- **Переконайтеся в тому, що напруга, зазначена на етикетці приладу, є такою самою, як напруга в місцевій мережі електропостачання.**

Уникайте використання однієї й тієї самої розетки для інших пристроїв, щоб уникнути перегрівання електричного обладнання. При цьому, якщо ви з'єднуєте кілька штепсельних вилок, переконайтеся в тому, що загальна потужність не перевищує паспортну потужність розетки.

## ОБЕРЕЖНО

Задля запобігання витоку струму, ураженню електричним струмом або пожежі внаслідок короткого замикання, опіку, тілесним ушкодженням або пошкодженню майна.

-  ● **Не використовуйте прилад у наведених далі місцях.**
  - На нерівній поверхні, килимах або скатертинах тощо.
  - У місці, де на прилад можуть потрапити бризки води, або біля джерела тепла.
  - Біля будь-якої відкритої води, наприклад, ванни, кухонної раковини або інших ємностей.
  - Біля стіни або меблів.

→ Розміщуйте прилад на міцній, сухій, чистій і рівній поверхні.



## Заходи безпеки

Обов'язково дотримуйтеся цієї інструкції.



## ОБЕРЕЖНО

- Ніколи не використовуйте гарячу воду (температурою понад 60°C) для очищення або вогонь для сушіння приладу.
  - Не відкривайте кришку та не встромляйте пальці або такі предмети, як ложка чи виделка в отвір для подачі продуктів, коли прилад працює. (Скористайтеся штовхачем або шматком іншого фрукта чи овоча для проштовхування інгредієнтів.)
  - Не встановлюйте фільтр, якщо у блоці контейнера є залишки їжі.
  - Не замінюйте частини приладу не оригінальними запасними частинами.
  - Не носіть прилад, тримаючи його за шнур живлення або контейнер. При перенесенні приладу обов'язково тримайте його корпус обома руками.
  - Не вставляйте жодних предметів в зазори приладу.
  - Не використовуйте заборонені інгредієнти, зазначені в цій інструкції. (Стор. UA6)
- 
- Від'єднуйте штепсельну вилку, коли прилад не використовується.
  - Обов'язково тримайте штепсельну вилку руками, коли витягуєте її з розетки. Ніколи не тягніть за шнур живлення.
  - Будьте обережні, щоб не спіткнутися або не зачепитися за шнур живлення, коли прилад використовується.
  - Щоб уникнути небезпеки через випадкове відключення запобіжника, не підключайте пристрій до зовнішнього комутаційного пристрою, наприклад, таймера, або ланцюга, який регулярно вмикається і вимикається від мережі.
  - Обережно поведіться з фільтром, також будьте обережні при очищенні приладу. Не очищуйте фільтр голими руками.
  - Завжди відключайте прилад від мережі живлення, якщо він залишається без нагляду, а також у разі його збирання, розбирання, переміщення або очищення.
  - Вимикайте прилад і відключайте від мережі живлення перед зміною приладдя або виконанням операцій із частинами, які рухаються під час використання.
  - Обов'язково використовуйте пристрій та робіть перерви у роботі відповідно до інформації, наведеної в таблиці специфікацій. (Стор. UA8 «Технічні характеристики»)
  - Обов'язково виконуйте очищення приладу після використання, особливо поверхонь, які контактують із харчовими продуктами. (Стор. UA7 «Після використання»)
  - Цей продукт призначено виключно для домашнього використання.

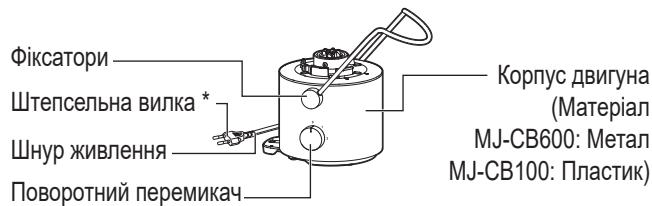
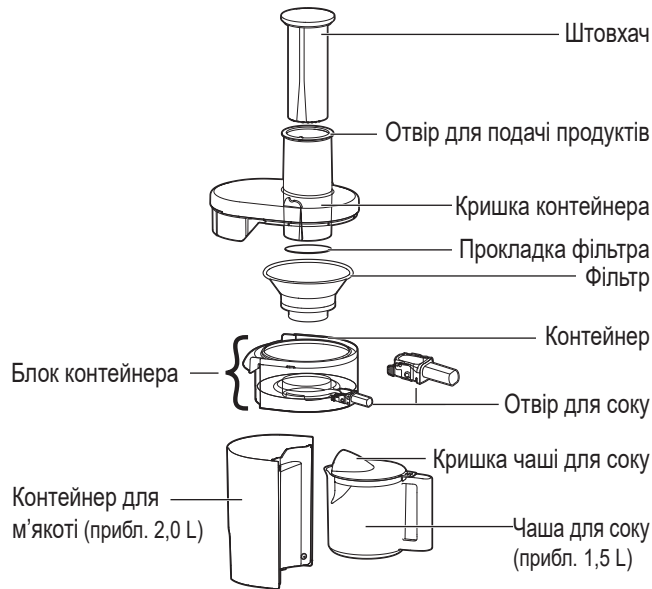
## Важлива інформація

- Не використовуйте прилад на відкритому повітрі.
- Не використовуйте прилад в комерційних цілях.
- Не розташовуйте чашу для соку на будь-яких джерелах тепла або в мікрохвильовій печі.
- Не роняйте прилад або приладдя, це допоможе уникнути їхнього пошкодження.
- Не обертайте шнур живлення навколо корпусу двигуна.
- Перед використанням переконайтеся в тому, що частини або приладдя міцно встановлені.
- Не користуйтеся приладом без інгредієнтів.



# Найменування частин та інструкції

## Соковижималка



## Акcesуар



### Поворотний перемикач



- \* Вигляд вилки може відрізнятися від того, що на зображенні.  
● В інструкції надано зображення моделі MJ-CB100.

Український

## Захист від перевантаження та перегрівання

У разі перевантаження та перегріву вмикається захисний пристрій для зупинки роботи приладу, це не є відхиленням від норми.

Після завершення обертань дотримуйтеся наведених нижче кроків:

- Не використовуйте прилад безперервно.

**1** Переведіть поворотний перемикач у положення "0", відключіть пристрій від розетки.

**2** Від'єднайте знімні частини приладу від корпусу двигуна. Видаліть накопичені залишки їжі з фільтра/кришки контейнера.

- Якщо використовується заборонений інгредієнт, видаліть його.

**3** Встановіть знімні частини та запустіть прилад знову. (Стор. UA6)

Якщо прилад все ще не працює після виконання дій, зазначених вище, це означає, що спрацював захист від перегрівання.

Переведіть поворотний перемикач у положення «0», вийміть штепсельну вилку з розетки й не використовуйте прилад 15 хвилин або більше (доки температура корпусу двигуна знов не повернеться до нормальних значень), щоб скинути захист від перегріву перед повторним використанням.

(Якщо прилад усе ще не працює, зверніться до сервісного центру Panasonic для перевірки або ремонту.)

UA5

# Перед використанням

Перед першим використанням приладу виконайте перше очищення всіх знімних частин і приладу, також виконайте очищення у разі, якщо прилад не використовувався деякий час, потім зберіть пристрій. (Стор. UA6 «Як використовувати» і Стор. UA7 «Після використання»)

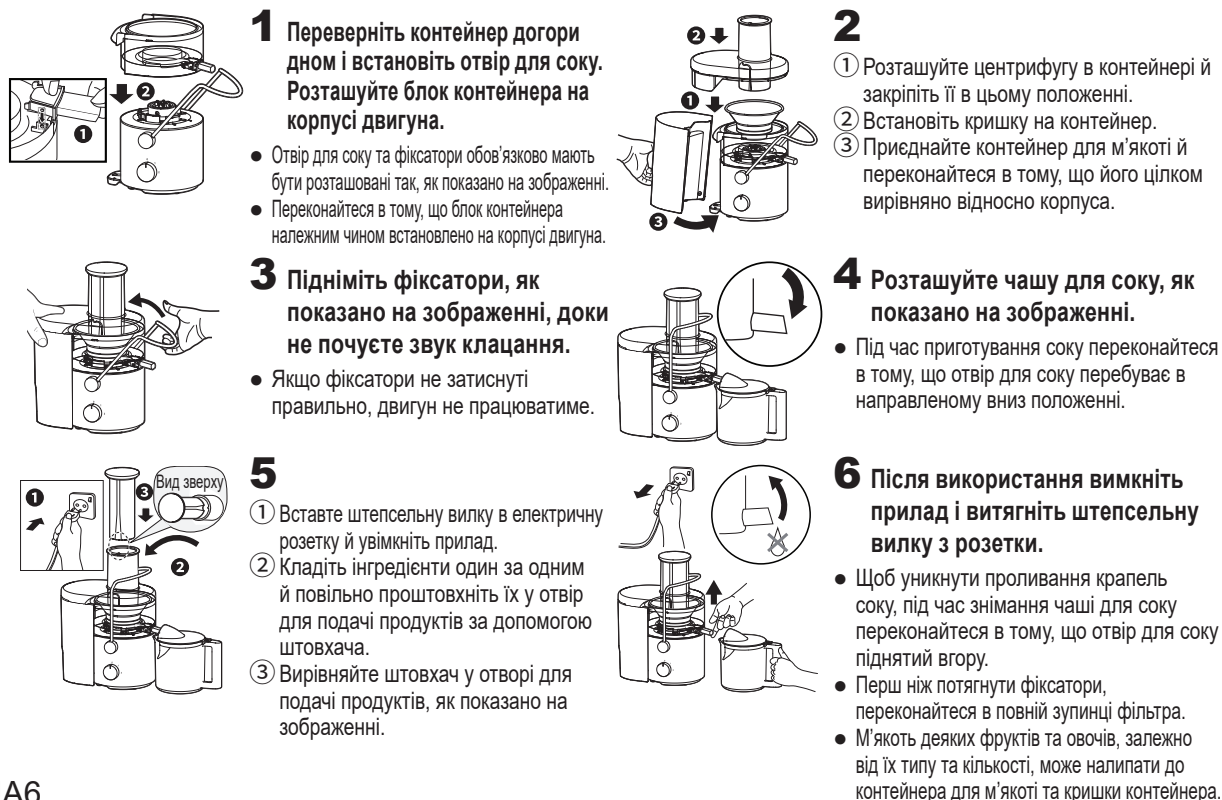
## Запобіжні заходи при обробці

- Не використовуйте наступні продукти:  
м'які фрукти, які можуть утворити пюре та засмітити сітку фільтра наприклад, банани, персики, абрикоси; липкі продукти, наприклад, свіже листя базиліку; тверді інгредієнти, які можуть привести до збоїв в роботі, наприклад цукрова тростина, кокоси і т.п.
- Видаліть тверде насіння та кісточки з таких фруктів як гуава, тощо, перед тим, як вичавлювати з них сік. Тверде насіння, яке важко видалити з фруктів, наприклад з гранатів, не можна використовувати для приготування соку.
- Під час першого використання прилад може мати неприємний запах (легкий запах гару), але цей стан є нормальним.
- При використанні деяких інгредієнтів може утворюватися велика кількість м'якоті, що накопичується на кришці контейнера та спричиняє зупинку роботи приладу. (Захист від перевантаження та перегрівання: див. Стор. UA5)
- Перш ніж увімкнути прилад, переконайтеся в тому, що всі частини встановлені правильно.
- Щоб уникнути розбризкування соку, використовуйте чашу для соку та кришку чаші для соку. При вичавлюванні соку переконайтеся в тому, що отвір чаші для соку вирівняно відносно отвору для соку.
- Швидкість 2 підходить для твердих фруктів наприклад, яблуку, моркви тощо, а швидкість 1 підходить для м'яких фруктів наприклад, кавунів.

## Щоб розібрати



# Як використовувати





## Після використання

- Перш ніж від'єднати частини приладу, переконайтеся в тому, що двигун повністю зупинився, а потім від'єднайте штепсельну вилку від розетки.
- Виконуйте ретельне очищення частин пристрою після кожного використання. Завжди зберігайте всі частини пристрою чистими й сухими.
- Не використовуйте бензин, розчинник, хлор, спирт, жорсткі губки металеві щітки або абразивний порошок тощо.
- Під час використання пластикові частини можуть змінити колір. Навіть якщо деталі мити губкою, не можна запобігти зміні кольору, але це не впливає на якість роботи. Очистити частини корпусу легше, якщо робити це одразу після використання приладу.
- Коли миєте деталі в посудомийній машині, не кладіть на них важкі предмети.

### Очищення

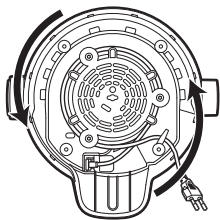
Проточна вода	✓	✓	✓	✓	✓	✓	✓	✓	✗
Посудомийна машина	✓	✓	✓	✓	✓	✓	✓	✗	✗
Злегка зволожена тканина	✓	✓	✓	✓	✓	✓	✓	✗	✓
Щітка	✗	✗	✗	✗	✗	✗	✗	✓	✗
Мочалка	✗	✗	✗	✗	✗	✗	✗	✗	✗
М'яка губка	✓	✓	✓	✓	✓	✓	✓	✗	✓
Примітка	Промивайте кожну частину у холодній або ледве теплій воді з використанням м'якої губки. Перед зберіганням промийте і висушіть частини пристрою.							Ретельно промийте щіткою під проточною водою.	Витріть будь-який бруд або плями чистою вологою тканиною.

Український

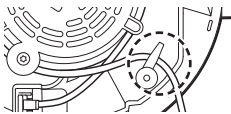
### Зберігання

#### Штепсельна вилка і шнур живлення

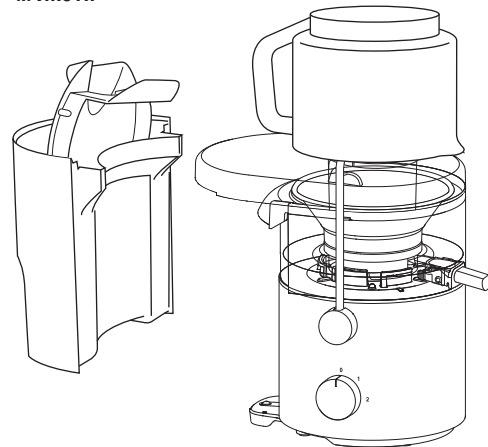
- 1) Переверніть корпус двигуна й змотайте шнур живлення у два витки, як показано на зображенні.



- 2) Вставте шнур живлення у фіксатор шнура, щоб встановити шнур живлення у належне положення.



- 1) Переверніть чашу для соку та розташуйте її на отворі подачі продуктів.
- 2) Залишайте кришку чаші всередині контейнера для м'якоти.







## Пошук та усунення несправностей

Перед тим, як телефонувати службі технічної підтримки, ознайомтесь з цим розділом.

Проблема	Причина та дії
Пристрій не вмикається.	<ul style="list-style-type: none"><li>● Блок контейнера встановлено неналежним чином. → Правильно зберіть прилад. (Стор. UA6)</li><li>● Активовано пристрій захисту від перевантаження або перегрівання. → Для перевірки див. розділ «захист від перевантаження та перегрівання». (Стор. UA5)</li><li>● Від'єднана штепсельна вилка. → Щільно вставте штепсельну вилку в розетку.</li></ul>
Обертання раптово зупиняється.	<ul style="list-style-type: none"><li>● Активовано пристрій захисту від перевантаження або перегрівання. → Для перевірки див. розділ «захист від перевантаження та перегрівання». (Стор. UA5)</li></ul>
Є незвичайний шум або вібрація посилюється.	<ul style="list-style-type: none"><li>● Забагато інгредієнтів. → Зменшіть кількість інгредієнтів.</li><li>● Блок контейнера зібрано неправильно. → Правильно зберіть прилад. (Стор. UA6)</li></ul>

## Технічні характеристики

Джерело живлення	220 - 240 В ~ 50 - 60 Гц
Споживання енергії	270 - 320 Вт
Номінальний час	Безперервна експлуатація (повторюйте цикл 3 хвилини ВВІМК, потім 2 хвилини ВІМК.)
Розміри (Ш x Д x В) (прибл.)	208 x 304 x 386 (мм)
Вага (прибл.)	3,6 кг
Ємність (прибл.)	Робоча ємність: Чаша для соку 1,5 л, контейнер для м'якоти 2,0 л

# Інформація

## <Примітки>

1. Встановлюйте пристрій на жорсткій, рівній поверхні.
2. Зберігайте всередині захищеного від вологи приміщення.
3. Під час транспортування уникайте падіння пристрою, його надмірної вібрації або ударів об інші об'єкти.
4. Правила та умови утилізації мають відповідати національному та/або місцевому законодавству.

Умови реалізації не встановлені виробником та мають відповідати національним та/або місцевим законодавчим вимогам країни реалізації виробу.



Декларацію про відповідність Технічним регламентам, діючим в Україні, можна переглянути на <https://service.panasonic.ua> у розділі «Технічне регулювання»

Виробник:	Panasonic Manufacturing (Xiamen) Co., Ltd.	Панасонік Менюфекчерінг (Сямень) Ко., Лтд.
Адреса виробника:	№ 17, Chuang Xin Road, Xiamen Torch Hi-Tech Industrial Development Zone, Xiamen, Fujian, China	№ 17, Чжуансін Роуд, Точ Хай-Тек Індастріал Девелопмент Зоун, Сямень, Фуцзянь, Китай
Країна походження:	China	Китай
Імпортер:	ТОВ «ПАНАСОНІК УКРАЇНА ЛТД»	
Адреса імпортера:	вул. Васильківська, 30, м. Київ 03022, Україна	
Термін служби	7 років	

### Примітка

Дату виготовлення Ви можете визначити за чотиризначною комбінацією цифр, що розташовані на нижній частині виробу.

Приклад: XX XX XX

5-та та 6-та цифри: день (цифрами)  
1-ше – 01, 2-ге – 02, 3-тє – 03

3-тя та 4-та цифри: місяць (у цифровому виразі)  
01 – Січень, 02 – Лютий, ...12 – Грудень

1-ша та 2-га цифри: рік (дві останні цифри номера року)  
23-2023, 24-2024, 25-2025

### Відомості про утилізацію відпрацьованого електричного та електронного обладнання

Даний виріб не слід утилізувати разом із побутовими відходами. Для належної його утилізації слід звертатися до підприємств, які займаються збором та переробкою відпрацьованого електричного та електронного обладнання. Інформацію про такі підприємства ви можете отримати в урядових органах та/або органах місцевого самоврядування. Належна утилізація виробу допоможе зберегти цінні ресурси і запобігти потенційному негативному впливу на здоров'я людей та стан навколишнього середовища, який може мати місце внаслідок некоректної утилізації відходів.

### Умови гарантії для України

Компанія Panasonic Corporation надає на даний виріб, що постачається в Україну, гарантію виробника строком на 3 роки.

### Інформаційний центр Panasonic

Міжнародні дзвінки та дзвінки з Києва: +38-0-(44) 490-38-98

Безкоштовні дзвінки зі стаціонарних телефонів в межах України: 0-800-309-880

<https://service.panasonic.ua/>



Panasonic өнімін сатып алғаныңыз үшін алғыс білдіреміз.

- Аспапты дұрыс және қауіпсіз пайдалану үшін осы нұсқауларды мұқият оқып шығыңыз.
- Бұл өнімді қолданар алдында **«Қауіпсіздік шаралары» және «Маңызды ақпарат» (KZ2 - KZ4 б.) бөлімдерін ерекше мұқият оқып танысыңыз.**
- Осы Пайдалану жөніндегі нұсқаулықты келешекте пайдалану үшін сақтап қойыңыз.
- Тұрмыстық электр аспап дұрыс пайдаланылмаса және осы нұсқаулықты орындамаған жағдайда Panasonic компаниясы ешқандай жауапкершілік көтермейді.

## Мазмұны

Қауіпсіздік шаралары.....	KZ2
Маңызды ақпарат .....	KZ4
Бөлшектердің атаулары мен нұсқаулықтар .....	KZ5
Артық жүктемеден және қызып кетуден қорғау.....	KZ5
Пайдалану алдында.....	KZ6
Шырынсыққышты пайдалану.....	KZ6
Тазарту және күтім жасау .....	KZ7
Ақауларды іздеу және жою.....	KZ8
Техникалық сипаттамалары .....	KZ8
Қосымша ақпарат.....	KZ9

## Қауіпсіздік шаралары

Міндетті түрде осы нұсқаулықты ұстаныңыз.

Жазатайым оқиғаларды немесе пайдаланушының не басқа адамдардың жарақаттануын, сондай-ақ мүліктің бүлінуін болдырмау мақсатында төмендегі нұсқауларды орындаңыз.

■ Келесі таңбалар аспап дұрыс пайдаланылмаған кезде залалдың және зақымның деңгейін көрсетеді.



**ҚАТАҢ ЕСКЕРТУ:** Ауыр жарақатқа немесе өлімге әкелуі мүмкін әлеуетті қауіпті көрсетеді.



**НАЗАР АУДАРЫҢЫЗ:** Жеңіл жарақатқа немесе мүліктің бүлінуіне әкелуі мүмкін әлеуетті қауіпті көрсетеді.

■ Таңбалар төмендегі бойынша жіктеледі және түсіндіріледі.



Бұл таңба тыйым салуды көрсетеді.



Бұл таңба орындалуы тиіс талапты көрсетеді.



## ҚАТАҢ ЕСКЕРТУ

Электр тогының соғуын, қысқа тұйықталудан туындаған өртті, түтіндеуді, күюді немесе жарақаттануды болдырмау үшін.



● Балаларға қаптама материалдарымен ойнауға рұқсат бермеңіз.

(Тұншығуды тудыруы мүмкін.)

● Осы тұрмыстық электр аспапты бөлшектемеңіз, жөндемеңіз немесе өзгертіңіз.

→ Тексеру немесе жөндеу үшін Panasonic сервистік орталығына хабарласыңыз.

● Қуаттау сымына немесе штепсельдің ашасына зақым келтірмеңіз.

Келесі әрекеттерге қатаң тыйым салынады:

Шырынсыққышпен: Электр аспапты өзгерту, оны жылыту аспаптарының немесе ыстық беткі қабаттардың жанында немесе түйістіріп орнату.

Қуаттау баусымымен: майыстыру, бұралу, байлау, қысу, онымен үшкір жиектерге тию, аспаптың өзін қуаттау баусымынан ұстап тасымалдау.



## ҚАТАҢ ЕСКЕРТУ



- Штепсельдің ашасын дымқыл қолмен салмаңыз немесе алмаңыз.
- Қуаттау баусымы немесе штепсельдің ашасы зақымдалған немесе штепсельдің ашасы розеткаға бос жалғанған болса, электр аспапты пайдаланбаңыз.
  - Қуаттау баусымы зақымданған жағдайда, қауіпті жағдайды болдырмау үшін оны дайындаушы, дайындаушының сервистік орталығы немесе тиісті білікті тұлға ауыстыруы тиіс.
  - Штепсельдің ашасын берік салыңыз.
- Мотор блогын, қуаттау баусымын немесе штепсельдің ашасын суға батырмаңыз немесе оған тамшылардың түсуін болдырмаңыз.
- Аспап жұмыс істеп тұрған кезде мәйек контейнерін алмаңыз.
- Үккіш сүзгіде (айналмалы електе) немесе контейнер қақпағында (қорғаныс қақпағында) қандай да бір тәсілмен зақымданған болса немесе шытынағаны көрініп тұрса, құрылғыны қолданбай.



- Осы бұйым физикалық, сенсорлық немесе ақыл-ой қабілеттері шектеулі адамдардың (балаларды қоса) немесе тиісті білімі мен тәжірибесі болмаған адамдардың пайдалануына арналмаған; осындай адамдардың аспапты пайдалануына олардың қауіпсіздігіне жауапты адамның бақылуымен ғана және оның тарапынан аспаппен жұмыс істеу жөніндегі нақты нұсқаулар берілген жағдайда ғана рұқсат етіледі. Балалар аспаппен ойнамағанын бақылаңыз.
- Аспапты мен қуаттау баусымын балалардың қолы жетпейтін жерде сақтаңыз.
- Штепсельдің ашасын шаңнан жүйелі түрде тазалап отырыңыз.
  - Штепсельдің ашасын розеткадан суырып, оны құрғақ шүберекпен сүртіңіз.
- Электр аспап тиісті түрінде жұмыс істемеген жағдайда электр аспап пайдалануды дереу тоқтатыңыз және штепсельдің ашасын розеткадан суырып алыңыз. Мысалы, келесі ақаулар немесе зақымдар туындауы мүмкін:
  - Штепсельдің ашасы немесе қуаттау баусымы қатты қызып кетеді.
  - Электрмен қуаттаудың іркілісі орын алған.
  - Мотор блогы деформацияланған, көзге көрінетін зақымы бар немесе қалыптан тыс ыстық.
  - Контейнер немесе басқа бөлшектерінде сызат бар.
  - Жағымсыз иіс бар.
  - Пайдалану кезінде қалыптан тыс айналу шуы бар.
  - Нормадан тыс басқа ауытқу туындаған.
  - Тексеру немесе жөндеу үшін Panasonic сервистік орталығына хабарласыңыз.
- Электр аспаптың затбелгісінде көрсетілген көрнеу жергілікті электр желідегімен сай келетінін тексеріңіз. Электр жабдықтарының қызып кетуіне жол бермеу үшін басқа құрылғыларды дәл осы розеткаға қосудан аулақ болыңыз. Алайда, штепсельдің бірнеше ашасын байланыстырсаңыз, жалпы қуаттылығы розетканың атаулы қуатынан аспапын тексеріңіз.



## НАЗАР АУДАРЫҢЫЗ

Электр тогының жылыстауына, электр тогының соғуына, қысқа тұйықталу, күйік, жарақат немесе мүліктің бүлінуіне жол бермеу үшін.



- Осы электр аспапты келесі жерлерде пайдаланбаңыз.
  - Біркелкі емес беттерде, кілемдерде немесе дастарқандарда және т.б.
  - Су шашырауы мүмкін жерде немесе жылу көзінің жанында.
  - Ашық су, мысалы, ванналар, шұңғылшалар немесе басқа контейнерлердің жанында.
  - Қабырға немесе жиһаздың жанында.
  - Электр аспапты тегіс, құрғақ және таза жұмыс бетіне қойыңыз.



## Қауіпсіздік шаралары

Міндетті түрде осы нұсқаулықты ұстаныңыз.



### НАЗАР АУДАРЫҢЫЗ



- Аспапты тазалау үшін (60°C-тан жоғары) ыстық суды ешқашан пайдаланбаңыз. Аспапты ашық отта құрғатуға тыйым салынады.
- Аспап жұмыс істеп тұрған кезде қақпақты ашпаңыз және саусақтарыңызды немесе заттарды, мысалы, қасық немесе шанышқыны жүктеп беру түтігіне салмаңыз. (Төмен итеру үшін итергішті немесе жемістің немесе көкөністің басқа тілімін қолданыңыз).
- Егер контейнер блогының қабырғаларында өнім қалдықтары қалса, үккіш сүзгіні орнатпаңыз.
- Электр аспаптың қандай да болса бөлшектерін түпнұсқа емес қосалқы бөлшектермен алмастырмаңыз.
- Аспапты қуаттау баусымынан немесе контейнер блогынан ұстап тасымалдамаңыз. Аспапты алып жүру кезінде мотор блогын екі қолыңызбен ұстаңыз.
- Электр аспаптың саңылауларына ешқандай затты салмаңыз.
- Осы нұсқаулықта көрсетіп, тыйым салынған ингредиенттерді пайдаланбаңыз. (KZ6 - б)



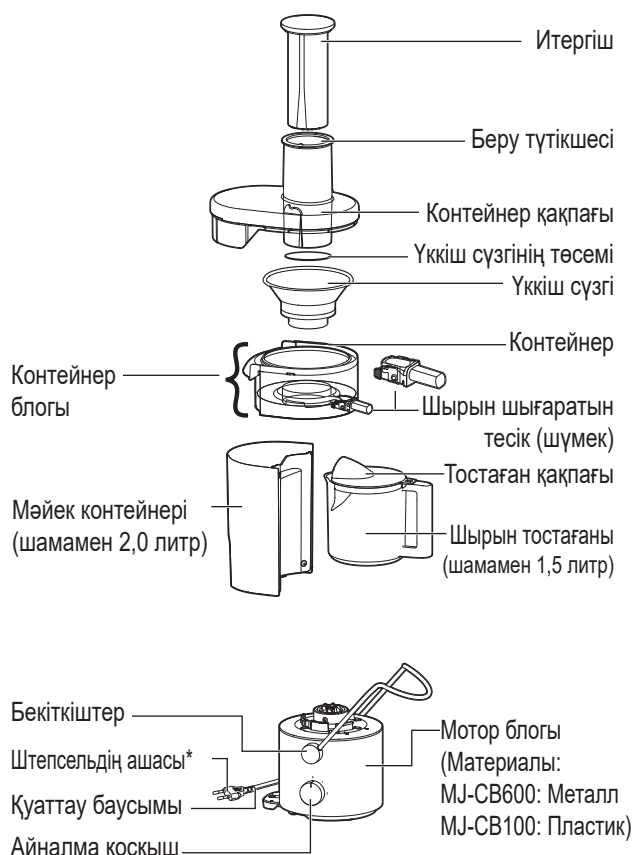
- Аспап пайдаланылмаған кезде ашаны қуаттау желісінен ажыратыңыз.
- Оны қуаттау желісінен ажыратқан кезде штепсельдің ашасынан ұстаңыз. Ешқашан қуаттау баусымынан тартпаңыз.
- Электр аспапты пайдалану кезінде қуаттау баусымына сүріну немесе оралып қалмау үшін сақ болыңыз.
- Электр тізбегінің үзгішінің өздігінен іске қосылуын болдырмас үшін құрылғыны сыртқы қосқышқа, мысалы, уақыт релесіне немесе желіден үнемі қосылып-өшіп тұратын тізбекке қоспаңыз.
- Үккіш сүзгімен жұмыс істеген кезде және тазалау кезінде сақ болыңыз. Үккіш сүзгіні жалаңаш қолдарыңызбен тазаламаңыз.
- Егер электр аспапты қараусыз қалдырсаңыз және құрастыру, бөлшектеу, тасымалдау немесе тазалау алдында оны әрқашан желіден ажыратыңыз.
- Электр аспаптың бөлшектерін ауыстырмас бұрын немесе аспап жұмыс істеген кезде балалар жақындағанда электр аспапты өшіріп, оны электр желісінен ажыратыңыз.
- Электр аспапты пайдаланған кезде «Техникалық сипаттамалар» айрықшаламалары кестесінде көрсетілгендей жұмыс үзілісін қамтамасыз етіңіз. (KZ8 - б. «Техникалық сипаттамалары»)
- Пайдаланғаннан кейін электр аспапты, әсіресе, тамақ өнімдерімен жанасатын беттерін міндетті түрде тазалаңыз. (KZ7 - б. «Тазарту және күтім жасау»)
- Бұйым тек тұрмыстық пайдалануға арналған.

### Маңызды ақпарат

- Бұйымды орынжайдан тыс пайдаланбаңыз.
- Аспапты коммерциялық мақсатта пайдаланбаңыз.
- Шырынсыққыш ыдысын кез келген қызу көздерінің үстіне немесе микротолқынды пешке салмаңыз.
- Құрылғыға немесе оның қосалқы бөлшектеріне зақым келтірмеу үшін оны құлатып алмаңыз.
- Қуаттау баусымын мотор блогына орамаңыз.
- Пайдалану алдында бөлшектерді немесе қосалқы бөлшектерді міндетті түрде тығыздап орнатыңыз.
- Электр аспапты ингредиенттерсіз пайдаланбаңыз.

# Бөлшектердің атаулары мен нұсқаулықтар

## Шырынсыққыш



## Аксессуарлар



### Айналма қосқыш



\* Аша түрі суретте көрсетілгеннен ерекшеленуі мүмкін.

● Осы нұсқаулықтағы өнім суреттерінде мысал ретінде MJ-SB100 пайдаланылады.

## Артық жүктемеден және қызып кетуден қорғау

Артық жүктеме және қызып кету жағдайында қорғаныс құрылғысы іске қосылады және электр аспаптың жұмысын тоқтатады.

Бұл нормадан ауытқу болып саналмайды. Айналым тоқтағаннан кейін төменде жазылған қадамдарды орындаңыз:

● Қарсы шаралар қабылдамай, аспапты қайта қолданбаңыз.

**1** Айналымы қосқышты «0» күйіне ауыстырыңыз, аспапты желілік розеткадан ажыратыңыз.

**2** Өнім қалдықтарын үккіш сүзгіден алып тастаңыз және ингредиенттерді жүктеп беру түтігінің өлшеміне сәйкес келетін ұсақ тілім жасап тураңыз.

● Тыйым салынған ингредиенттерді пайдаланған жағдайда, оларды алып тастаңыз!

**3** Бөлшектерді орындарына орнатыңыз да, жұмысты жалғастырыңыз. (KZ6 - б)

Егер жоғарыда аталған қадамдарды орындағаннан кейін электр аспап әлі жұмыс істемесе, бұл тізбекті үзгіш әлі де белсенді екенін білдіреді. Тізбекті үзгіштің қайта түсіруді орындаңыз.

Айналымы қосқышты «0» күйіне ауыстырыңыз, қайтадан пайдалану алдында қызып кетуден қорғанысты түсіру үшін штепсельдің ашасын розеткадан ажыратыңыз және электр аспапты пайдалану кезінде шамамен 15 минут немесе одан көп уақытқа (мотор блогының температурасы қалыпты күйіне оралғанша) үзіліс жасаңыз. (Егер электр аспап осынан кейін де жұмыс істемесе, тексеру және жөндеу үшін Panasonic қызмет көрсету орталығына хабарласыңыз.)

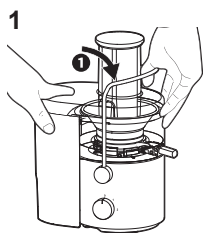
# Пайдалану алдында

Аспапты бірінші рет пайдалану алдында немесе оны ұзақ уақыт пайдаланбаған жағдайда, барлық бөлшектерді жуып, электр аспапты құрастырыңыз. (KZ6 - б «Шырынсыққышты пайдалану» және KZ7 - б «Тазарту және күтім жасау» )

## Қолдану кезіндегі сақтық шаралары

- Келесі өнімдерді пайдалануға ұсынылмайды:  
Жұмсақ жемістерді, олар езбенің қалыптасуына және үккіш сүзгінің бітелуіне алып келуі мүмкін, мысалы, банандар, шабдалылар, өріктер. Жабысқақ өнімдерді, мысалы, насыбайгүлдің балғын жапырақтары. Қатты ингредиенттерді, мысалы, қант құрағының сабақтары, кокос жаңғақтары және т.б. бұйымның істен шығуына әкелуі мүмкін.
- Шырын жасамас бұрын жемістерден, мысалы, гуава секілді және т.б., қатты дәндер мен тұқымдарды алып тастаңыз.
- Бұйымды бірінші рет қолданған кезде жағымсыз иіс пайда болуы мүмкін, бірақ бұл норма болып табылады.
- Кейбір ингредиенттер мәйектің мол мөлшерін жасауы мүмкін, ол контейнердің қақпағында жиналуы мүмкін, бұл құрылғы жұмысының тоқтап қалуына әкеледі. (Шамадан тыс жүктемеден және қызып кетуден қорғау: KZ5 - бетін қараңыз).
- Аспапты қоспас бұрын, барлық бөлшектердің тиісті түрінде орнатылғанына көз жеткізіңіз.
- Шырынның шашырауын болдырмас үшін, қақпағы бар шырын тостағанын қолданыңыз. Шырын әзірлеген кезде шырын тостағанының тесігі шүмекпен сәйкес келетініне көз жеткізіңіз.
- 2-жылдамдық мысалы, алма, сәбіз және т.б. сияқты қатты жемістерге жарамды, ал 1-жылдамдық қарбыз сияқты жұмсақ жемістерге жарамды.

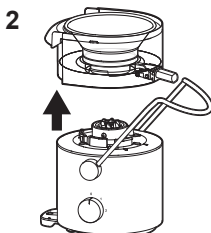
## Бөлшектеу



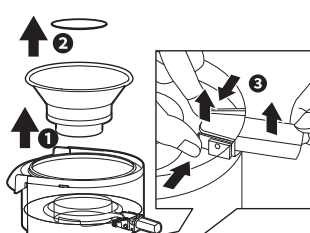
1 Қысқыштарды босатыңыз



2 Итергішті және контейнер қақпағын алып тастаңыз.  
3 Мәйек контейнерін ажыратыңыз

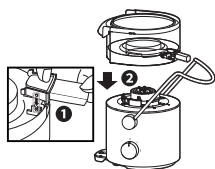


Контейнер блогын көтеріңіз



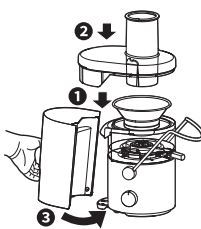
1 Үккіш сүзгіні көтеріңіз  
2 Үккіш сүзгінің түбін жоғары қаратып төңкеріңіз, үккіш сүзгінің төсемін алып.  
3 Контейнер бөлігін түбін жоғары қаратып төңкеріңіз, шүмекті контейнерден шығарыңыз.

# Шырынсыққышты пайдалану



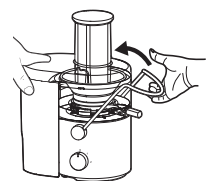
**1** Контейнерді түбін жоғары қаратып төңкеріңіз және шүмегің орнатыңыз. Контейнер блогын мотор блогына орнатыңыз.

- Шүмек пен Қысқыштар суретте көрсетілгендей орналастырылғанына көз жеткізіңіз.
- Контейнер блогы қозғалтқыш корпусына тиісті түрінде орнатылғанына көз жеткізіңіз.



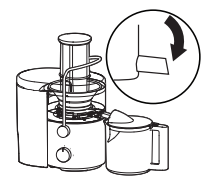
**2**

- 1 Үккіш сүзгіні контейнер блогына орнатыңыз және оны бекітіңіз.
- 2 Контейнер қақпағын контейнер блогына орнатыңыз.
- 3 Мәйек контейнерін орнатыңыз және оның корпусқа сенімді түрінде жабысып тұрғанына көз жеткізіңіз.



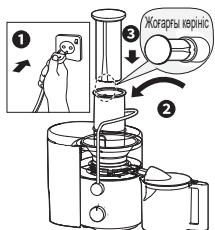
**3** Қысқыштарды, суретте көрсеткендей, шертпек естілгенше басып жабыңыз.

- Егер қысқыштар тиісті түрінде бекітілмесе қозғалтқыш іске қосылмайды.



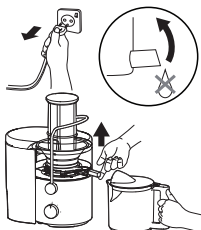
**4** Шырын тостағанын, суретте көрсетілгендей, орнатыңыз.

- Шырын дайындау кезінде шырын шығаратын тесік төмен қарай бағыталғанына көз жеткізіңіз.



**5**

- 1 Ашаны розеткаға қосып, құрылғыны іске қосыңыз.
- 2 Ингредиенттерді бір-бірлеп салыңыз да, олард итергіш көмегімен беру түтікшесіне итеріңіз.
- 3 Суретте көрсетілгендей, итергішті беру түтікшесіне салыңыз.



**6** Қолданғаннан кейін құрылғыны өшіріп, ашаны розеткадан суырып алыңыз.

- Шырын тостағанын шығарып алу кезінде шырынның тамшылауына жол бермеу үшін шүмектің жоғары қарай көтерілгеніне көз жеткізіңіз.
- Қысқыштарды босатпас бұрын, үккіш сүзгі толығымен тоқтағанына көз жеткізіңіз.
- Ингредиенттерге және олардың мөлшеріне байланысты мәйектің шамалы мөлшері контейнердің қақпағына жиналып, мәйек контейнеріне түспеуі мүмкін



## Тазарту және күтім жасау

- Бөлшектерді ажыратпас бұрын, қозғалтқыш толық тоқтағанына көз жеткізіңіз, содан кейін ашаны розеткадан ажыратыңыз.
- Әр қолданудан кейін бөлшектерді мұқият тазалаңыз. Әрқашан барлық бөлшектерді таза және құрғақ түрде сақтаңыз.
- Бензинді, сұйылтқышты, ағартқыш заттарды, спиртті, губканың нейлон бетін, металды қылшақтарды немесе жылтыратуға арналған ұнтақты пайдаланбаңыз.
- Пайдаланған кезде пластикалық бөлшектердің шамалы түссізденуі мүмкін. Бөлшектерді ысқышпен жусаңыз да түс өзгеруінің алдын алуға мүмкіндік болмайды, бірақ бұл аспаптың пайдалануына ешбір әсер етпейді. Егер осыны шырынсыққышты пайдаланғаннан кейін бірден жасайтын болсаңыз, аспаптың бөлшектерін тазартуға оңай болады.
- Бөлшектерді ыдыс жуатын машинада жуға кезде олардың үстіне ауыр заттарды қоймаңыз.

### Тазалау

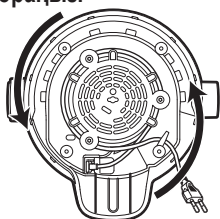
Ағынды су	✓	✓	✓	✓	✓	✓	✓	✓	✗
Ыдыс жуғыш машина	✓	✓	✓	✓	✓	✓	✓	✗	✗
Сәл ылғалды шүберек	✓	✓	✓	✓	✓	✓	✓	✗	✓
Қылшақ	✗	✗	✗	✗	✗	✗	✗	✓	✗
Абразивті ысқыш	✗	✗	✗	✗	✗	✗	✗	✗	✗
Жұмсақ ысқыш	✓	✓	✓	✓	✓	✓	✓	✗	✓
Ескертпе	Әр бөлікті жұмсақ ысқыш көмегімен суық немесе сәл жылы сумен жуыңыз. Сақтау алдында жақсылап шайыңыз және құрғатыңыз.							Ағынды су астында щеткамен мұқият жуыңыз.	Кірді немесе дақтарды таза, дымқыл шүберек пайдаланып сүртіңіз.

Қазақ

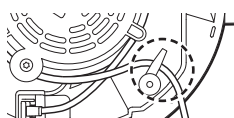
### Сақтау

#### Штепсельдің ашасы және қуаттау баусымы

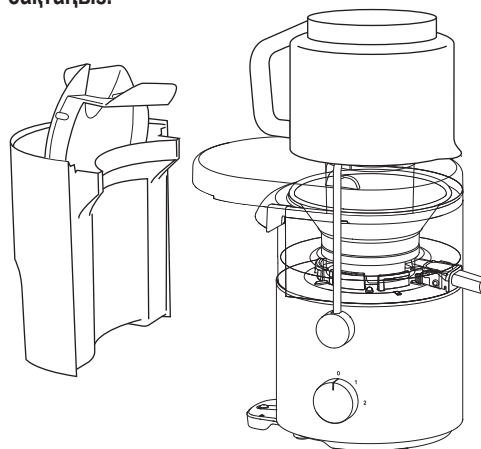
- 1) Мотор блогын төңкеріңіз және суретте көрсетілгендей оны қуаттау баусыммен екі рет ораңыз.



- 2) Қуаттау баусымын бекіту үшін қысқышқа салыңыз.



- 1) Шырын тостағанын төңкеріңіз және оны тағам беру түтікшесіне орнатыңыз.
- 2) Тостаған қақпағын мейек контейнерінің ішінде сақтаңыз.



KZ7





## Ақауларды іздеу және жою

Сервис орталығына хабарласпас бұрын осы бөлімді оқып танысыңыз

Мәселе	Себебі және әрекеттер
Аспап іске қосылмайды	<ul style="list-style-type: none"><li>● <b>Контейнер блогы дұрыс орнатылмаған.</b> → Оны мықтап бекітіңіз. (KZ6 - б)</li><li>● <b>Артық жүктемеден немесе қызып кетуден қорғау құрылғысы іске қосылады.</b> → Тексеру үшін «Артық жүктемеден және қызып кетуден қорғау» бөліміне қараңыз. (KZ5 - б)</li><li>● <b>Штепсель ашасы розеткаға салынбаған.</b> → Штепсельдің ашасын розеткаға салыңыз</li></ul>
Айналым күрт тоқтады.	<ul style="list-style-type: none"><li>● <b>Артық жүктемеден немесе қызып кетуден қорғау құрылғысы іске қосылды</b> → Тексеру үшін «Артық жүктемеден немесе қызып кетуден қорғау» бөліміне жүгініңіз. (KZ5 - б)</li></ul>
Қалыптан тыс шуыл бар немесе діріл артты.	<ul style="list-style-type: none"><li>● <b>Пайдаланылатын ингредиенттер немесе өте қатты немесе олар өте көп.</b> → Талаптарға сәйкес келетін ингредиенттердің пайдалануына көз жеткізіңіз және олардың мөлшерін азайтыңыз.</li><li>● <b>Контейнер блогы тығыз жиналмайды.</b> → Оны мықтап бекітіңіз. (KZ6 - б)</li></ul>

## Техникалық сипаттамалары

Қуаттау көзі	220 - 240 В ~ 50 - 60 Гц
Энергияны пайдалану	270 - 320 Вт
Атаулы уақыт	Үздіксіз пайдалану (2 минут ҚОСУ және содан соң 2 минут СӨНД.)
Өлшемдер (шамамен) (Е x Ұ x Б)	208 x 304 x 386 (мм)
Салмағы (шамамен)	3,6 кг
Көлемі (шамамен)	Жұмыс сыйымдылығы: Шырын контейнері - 1,5 л Мәйек контейнері - 2,0 л

# Ақпарат

## <Ескертпелер>

1. Тегіс, берік бетке орналастырыңыз, тек алынатын бөлшектер немесе қозғалмайтын бөлшектерден басқа.
2. Жабық және құрғақ жерде сақтау керек.
3. Тасылмалдауды құлатусыз, аса вибрациясыз және басқа заттарға соғусыз жасау керек.
4. Кәдеге жаратуды ұлттық және жергілікті заңдарға сәйкес жасау керек.

Сату шарттары өндірушімен орнатылмаған және мемлекеттің тауарды пайдаланудың ұлттық немесе жергілікті заңдарына сай болуы керек.



## ӨНІМДІ СӘЙКЕСТІК ТУРАЛЫ АҚПАРАТЫ

Шырынсыққыш "Panasonic", MJ-CB600, MJ-CB600STQ, MJ-CB100, MJ-CB100WTQ үлгілері  
ТР ТС 020/2011, ТР ТС 004/2011, ТР ЕАЭС 037/2016 талаптарға сай келеді

Сертификат :	ЕАЭС RU C-CN.ME10.B.01100/22
Сертификаттың берілген күні :	2022/12/19
Сертификаттың жарамдылық мерзімі :	2027/12/18
Сертификаттау органы:	СЕРТИФИКАТТАЛҒАН ТЕСТБЭТ СО 119334, Мәскеу, Андреев жағалауы, 2 үй с3

Декларант:	ЖШС «Панасоник Рус» Ресей, 115162, Мәскеу қ-сы., Шаболовка к-сі., 31Г үйі, қабат/бөлме антресоль 1 қабат/10
Сәйкестік туралы декларация:	ЕАЭС N RU Д-CN.PA09.B.23900/22
Декларацияның тіркелген күні:	2022/12/20
Декларация дейін жарамды:	2027/12/17

Қазақ

## Өндіруші:

Панасоник Мануфактурингі (Сямэнь) Ко., Лтд.

№17, Чуансин көшесі, Факел жоғары технологиялық өнеркәсіптік даму аймағы,  
Сямэнь қаласы, Фуцзянь провинциясы, Қытай

Қытайда жасалған

## Ескерту

Өндірілген күнін бұйымның астыңғы жағындағы нөмір бойынша анықтай аласыздар.

Өнімнің нөмірі: XX XX XX

5-ші және 6-шы сандар: күні (санда)

1-ші - 01, 2-ші - 02, 3-ші - 03

3-ші және 4-ші сандар: айы (санда)

01 - қаңтар, 02 - ақпан, ... 12 - желтоқсан

1-ші және 2-ші сандар: жылы

(жылдың соңғы екі бірлігі санда)

23 - 2023, 24 - 2024, 25-2025

Өндірушімен бекітілген осы бұйымның қызмет ету мерзімі бұйым осы пайдаланушы нұсқауына және қолданылатын техникалық стандарттарға сәйкес қатаң түрде пайдаланылған жағдайда, өндірілген күнінен бастап 7 жылға тең.

KZ9



# HOTa



# HOTa