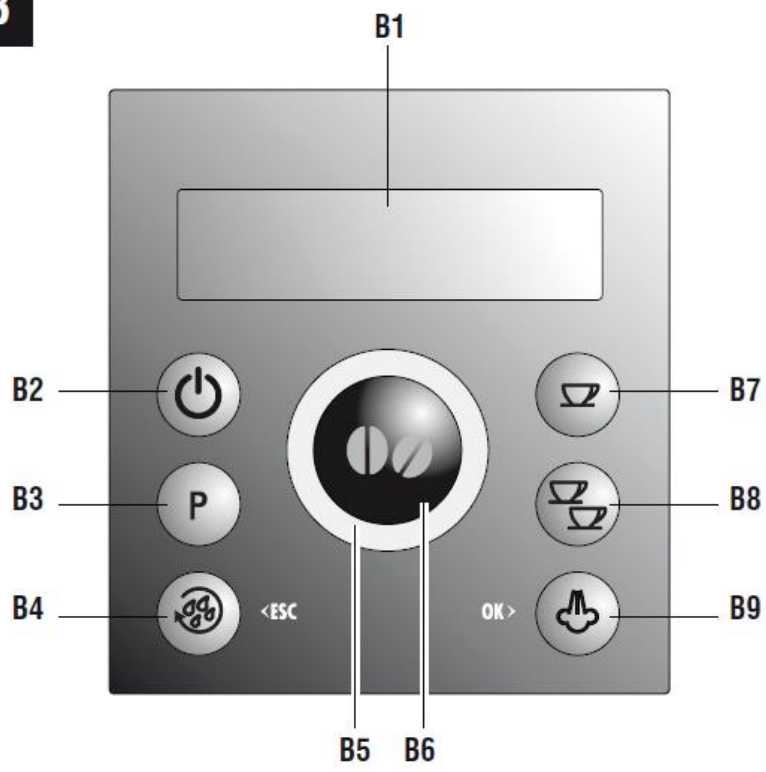
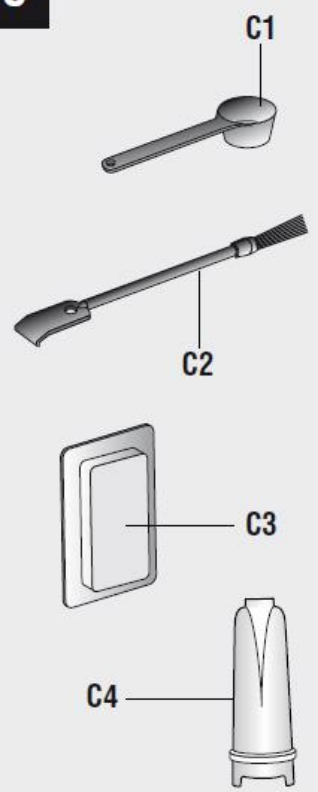


<b>ЗМІСТ</b>	
<b>ВСТУП</b> .....	<b>6</b>
Система символів, що використовується у цій інструкції .....	6
Літери в дужках .....	6
Проблеми та їх вирішення .....	6
<b>БЕЗПЕКА</b> .....	<b>6</b>
Основні правила безпеки .....	6
<b>ВИКОРИСТАННЯ ЗА ПРИЗНАЧЕННЯМ</b> .....	<b>7</b>
<b>ІНСТРУКЦІЯ З ЕКСПЛУАТАЦІЇ</b> .....	<b>7</b>
<b>ОПИС</b> .....	<b>7</b>
Опис приладу .....	7
Опис панелі управління .....	7
Опис приладдя .....	7
<b>ПІДГОТОВЧІ ДІЇ</b> .....	<b>8</b>
Перевірка приладу .....	8
Встановлення приладу .....	8
Підключення приладу .....	8
Перший пуск в роботу .....	8
<b>УВІМКНЕННЯ ПРИЛАДУ</b> .....	<b>8</b>
<b>ВИМКНЕННЯ ПРИЛАДУ</b> .....	<b>8</b>
<b>ВСТАНОВЛЕННЯ ПАРАМЕТРІВ МЕНЮ</b> .....	<b>9</b>
Видалення накипу .....	9
Налаштування часу .....	9
Автоматичне вимкнення .....	9
Автоматичне увімкнення .....	9
Налаштування температури .....	10
Електрозбереження .....	10
Встановлення жорсткості води .....	10
Вибір мови .....	10
Встановлення фільтра .....	10
Увімкнення/вимкнення звукового сигналізатора .....	10
Стандартні налаштування виробника (скидання) .....	10
Функція статистики .....	11
<b>ПРИГОТУВАННЯ КАВИ</b> .....	<b>11</b>
Вибір смаку кави .....	11
Вибір розміру порції кави .....	11
Відповідна кава .....	11
Розмір порції в чашці (мл) .....	11
Персоналізація розміру порції моєї кави .....	11
Регулювання кавомолки .....	11
Рекомендації для приготування більш гарячої кави .....	11
Приготування кави з кавових зерен .....	12
Приготування кави з меленої кави .....	12
<b>ПРИГОТУВАННЯ КАПУЧИНО ТА ГАРЯЧОГО МОЛОКА (БЕЗ ПІНКИ)</b> .....	<b>12</b>
Приготування гарячого молока (не спіненого) .....	13
Очищення ручного пристрою для приготування капучино після використання .....	13
<b>ПРИГОТУВАННЯ ГАРЯЧОЇ ВОДИ</b> .....	<b>13</b>
<b>ОЧИЩЕННЯ</b> .....	<b>13</b>
Очищення кавомашини .....	13
Очищення контейнера для кавової гущі .....	14
Очищення піддону для крапель і піддону для конденсату .....	14
Очищення внутрішньої частини приладу .....	14
Очищення контейнера для води .....	14
Очищення отворів для подачі кави .....	14
Очищення отвору для засипання меленої кави .....	14
Очищення заварювального блоку .....	14
<b>ДЕКАЛЬЦИНАЦІЯ</b> .....	<b>15</b>
<b>ПРОГРАМУВАННЯ ЖОРСТКОСТІ ВОДИ</b> .....	<b>16</b>
Вимірювання жорсткості води .....	16
Встановлення жорсткості води .....	16
<b>ФІЛЬТР ДЛЯ ПОМ'ЯКШЕННЯ ВОДИ</b> .....	<b>16</b>
Встановлення фільтра .....	16
Заміна фільтра .....	17
Видалення фільтра .....	17
<b>ТЕХНІЧНІ ДАНІ</b> .....	<b>17</b>
<b>УТИЛІЗАЦІЯ</b> .....	<b>17</b>
<b>ПОВІДОМЛЕННЯ НА ДИСПЛЕЇ</b> .....	<b>18</b>
<b>УСУНЕННЯ НЕСПРАВНОСТЕЙ</b> .....	<b>19</b>

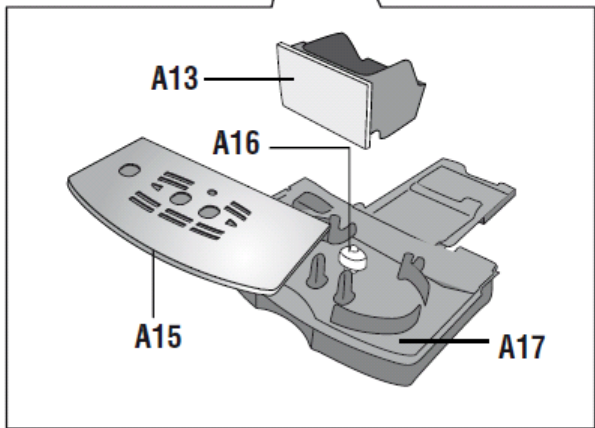
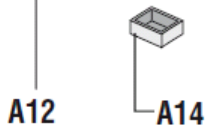
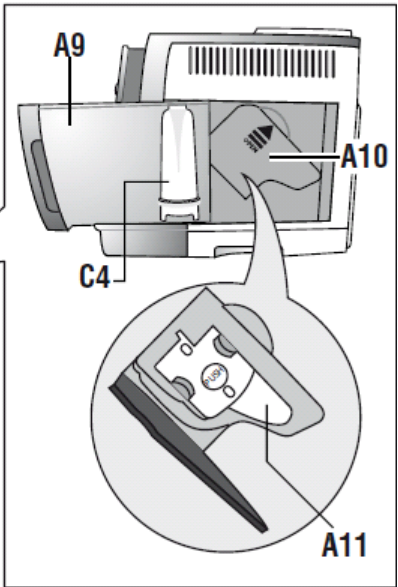
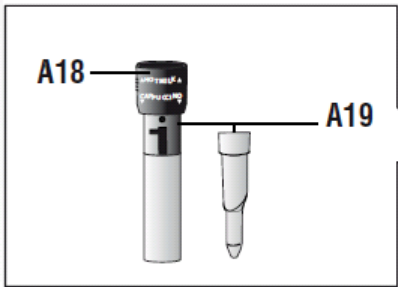
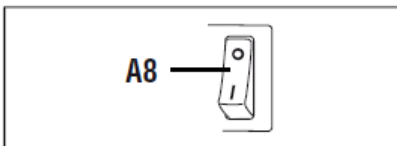
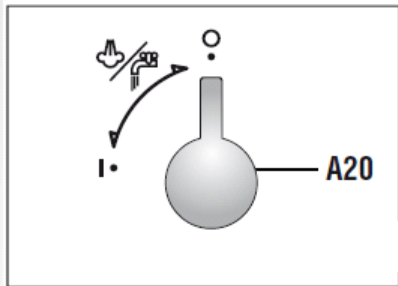
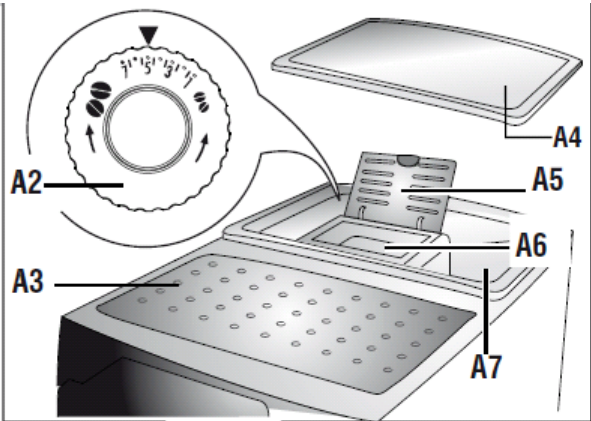
**B**

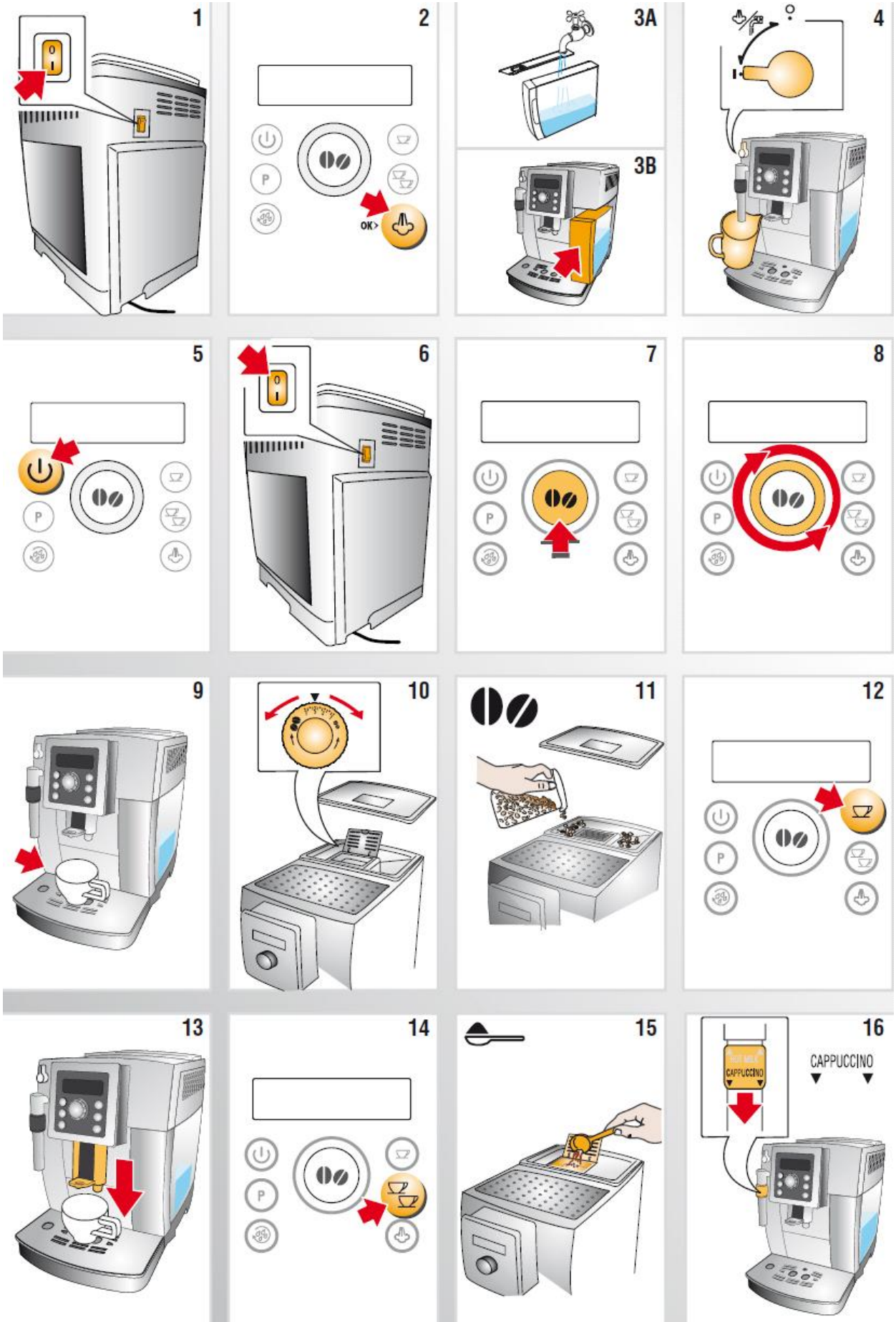


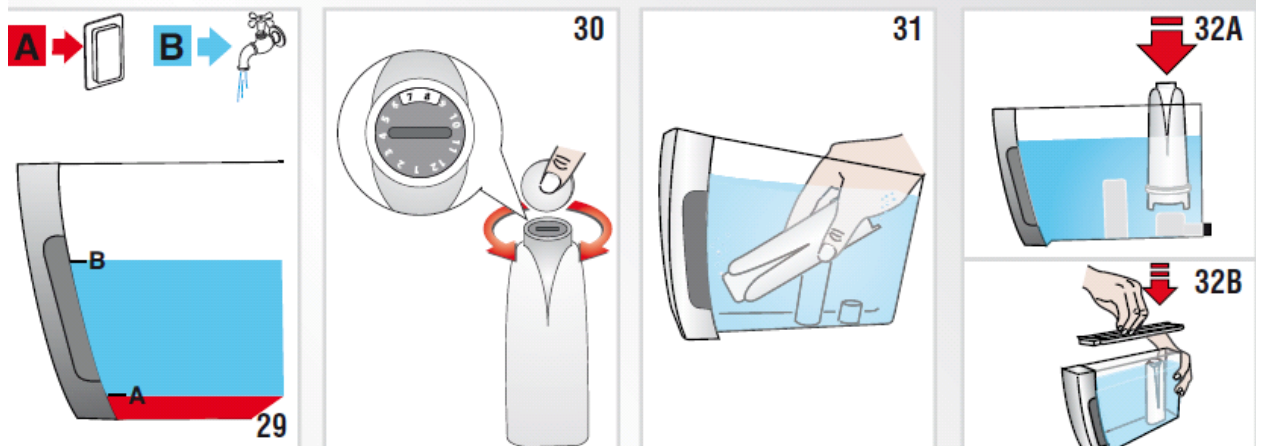
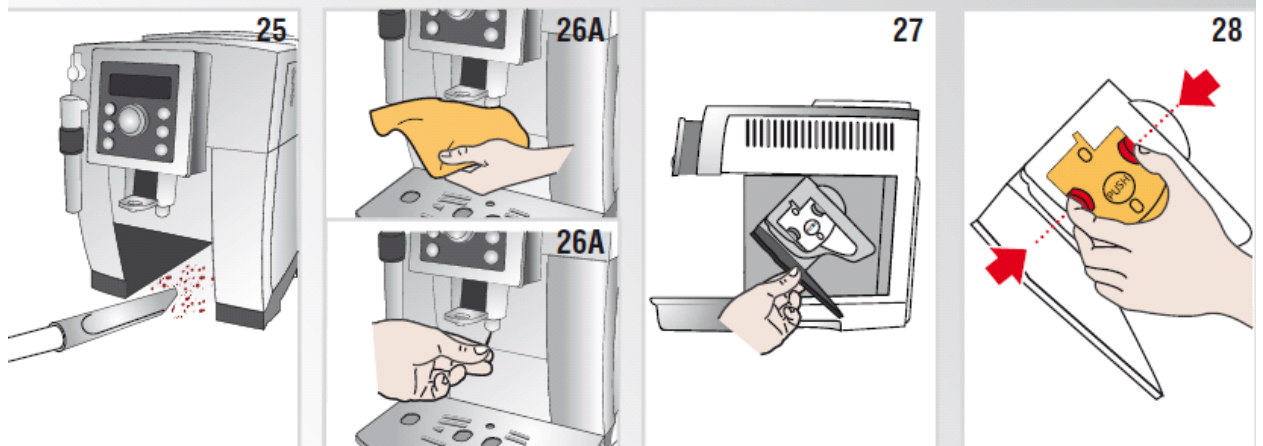
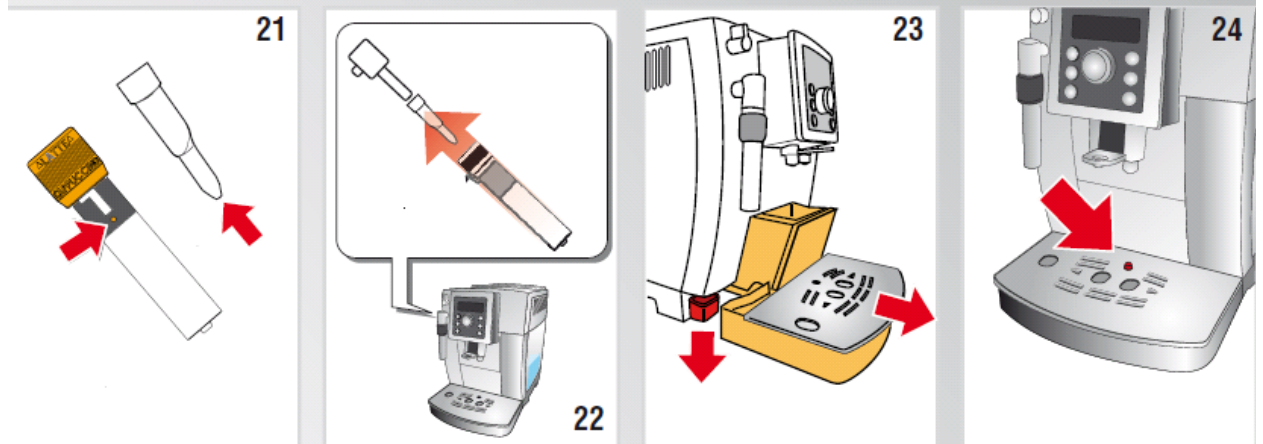
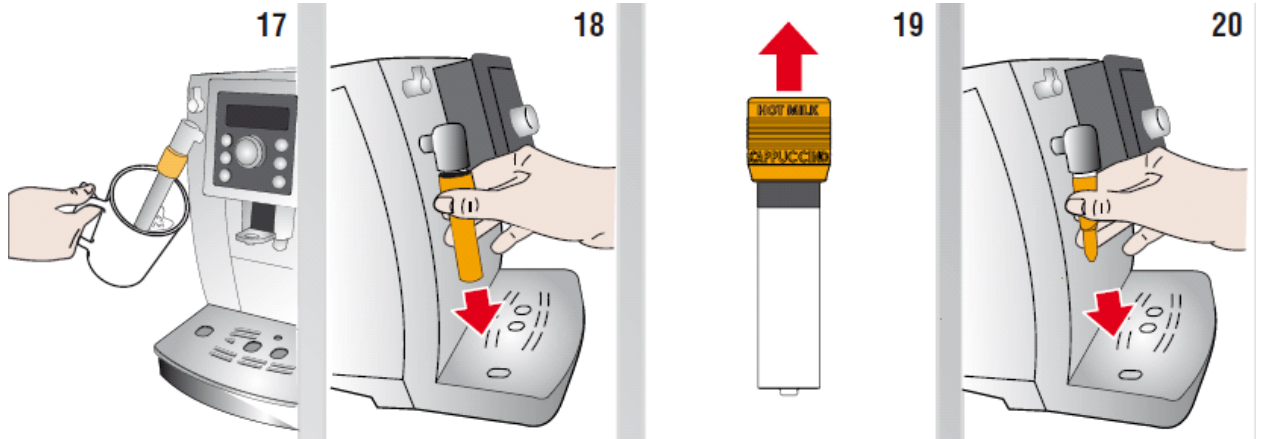
**C**



**A**







## ВСТУП

Дякуємо Вам за вибір каво машини для приготування кави та капучино «ЕСАМ 23.420».

Бажаємо вам приємно проводити час із Вашим новим пристроєм. Прیدіліть кілька хвилин знайомству з цією інструкцією з експлуатації.

Завдяки цьому ви зможете уникнути виникнення небезпечних ситуацій чи нанесення ушкоджень кавомашині.

### Умовні позначення, що використовуються у цій інструкції

Ці умовні позначення супроводжують важливі правила користування. Ви повинні обов'язково дотримуватися цих попереджень.



*Небезпека!*

Недотримання правил може стати причиною ураження електричним струмом з небезпекою для життя.



*Увага!*

Недотримання може призвести до опіків або викликати пошкодження приладу.



*Небезпека опіків!*

Недотримання може призвести до опіків або ошпарювань.



*Примітка:*

Цей символ указує на важливі для користувача поради та інформацію.

### Літери в дужках

Літери в дужках відповідають позначенням, наведеним у параграфі «Опис приладу» (стор. 7).

### Проблеми і ремонт.

У разі виявлення неполадок спробуйте вирішити проблеми, що виникли, насамперед за допомогою рекомендацій, наведених у параграфах «Повідомлення на дисплеї» на стор. 18 та «Усунення несправностей» на стор. 19. Якщо цього буде недостатньо, або знадобляться подальші роз'яснення, ми рекомендуємо Вам звернутися до сервісної служби, зателефонувавши за номером, зазначеним у доданому аркуші «Служба допомоги клієнтам». Якщо у переліку країн у даному аркуші не вказана Ваша країна, зателефонуйте за номером, зазначеним у гарантійному талоні. У разі потреби ремонту звертайтеся винятково до сервісної служби компанії De'Longhi. Адреса вказана в гарантійному сертифікаті, який додається до кавомашини.

## БЕЗПЕКА

### Основні правила безпеки



*Обережно!*

Оскільки прилад працює від електричного струму, не виключається небезпека ураження електричним струмом.

У зв'язку з цим рекомендуємо дотримуватися наступних правил безпеки:

- Не торкайтеся приладу мокрими руками або ногами.
  - Не торкайтеся штепсельної вилки мокрими руками.
  - Переконайтеся в тому, що до електричної розетки забезпечено вільний доступ, тому що тільки в цьому випадку можна буде швидко висмикнути вилку з розетки в разі потреби.
  - Якщо потрібно висмикнути вилку, тримайтеся тільки за неї. Ні в якому разі не тягніть за шнур, оскільки так його можна пошкодити.
  - Щоб повністю вимкнути прилад, переведіть головний вимикач, розміщений на задній частині приладу, в пол. 0 (рис. 6).
  - У разі пошкодження приладу не намагайтеся відремонтувати його самостійно.
- Вимкніть прилад, витягніть штепсельну вилку з розетки і зверніться до Служби технічної підтримки.
- При пошкодженні штепсельної вилки або шнура живлення здійсніть їхню заміну тільки у Службі технічної підтримки De'Longhi задля уникнення будь-якого ризику.



*Увага!*

Зберігайте пакувальний матеріал (пластикові пакети, пінопласт) подалі від дітей.



*Увага!*

Не дозволяйте використовувати прилад особам (у тому числі дітям) з обмеженими психічними, фізичними та сенсорними можливостями або з недостатнім досвідом і знаннями, за винятком випадків, коли ці особи перебувають під наглядом людини, відповідальної за їхню безпеку, або пройшли у неї навчання. Стежте за тим, щоб діти не грали з приладом.



*Небезпека опіків!*

Оскільки даний прилад виробляє гарячу воду, під час його роботи може утворюватися пара. Уникайте прямого контакту з бризками води або гарячої пари.

## **ВИКОРИСТАННЯ ЗА ПРИЗНАЧЕННЯМ**

Прилад призначений для приготування кави та для підігріву напоїв.

Будь-яке інше використання вважається застосуванням не за призначенням.

Даний прилад не призначений для комерційного використання.

Виробник не несе відповідальності за збитки, заподіяні внаслідок використання приладу не за призначенням.

Даний прилад повинен використовуватися тільки у побуті. Не передбачається його використання:

- у кухонних приміщеннях для персоналу магазинів, офісів та інших робочих зон;
- у структурах зеленого туризму;
- у готелях, мотелях та інших подібних структурах;
- у постійно здаваних в оренду номерах.

## **ІНСТРУКЦІЯ З ЕКСПЛУАТАЦІЇ**

Уважно прочитайте ці інструкції перед початком використання приладу.

- Недотримання даних інструкцій може призвести до пошкодження приладу.

Виробник не несе відповідальності за збитки, заподіяні внаслідок недотримання даних інструкцій з експлуатації.



*Примітка:*

Збережіть ці інструкції. Їх потрібно додати до приладу також у випадку його передачі іншому власнику.

## **ОПИС**

### **Опис приладу**

(стор. 3 – **A**)

- A1. Панель управління
- A2. Рукоятка регулювання ступеня помелу
- A3. Панель для чашок
- A4. Кришка контейнера для зерен
- A5. Кришка отвору для меленої кави
- A6. Отвір для засипання меленої кави
- A7. Контейнер для зерен
- A8. Головний вимикач
- A9. Контейнер для води
- A10. Віконце заварювального блоку
- A11. Заварювальний блок
- A12. Розподільник кави (регулюється за висотою)
- A13. Контейнер для кавової гущі
- A14. Піддон для конденсату
- A15. Піддон для чашок

A16. Індикатор рівня води в піддоні для крапель

A17. Піддон для крапель

A18. Затискне кільце для вибору ручного пристрою для приготування капучино

A19. Ручний пристрій для приготування капучино


A20. Ручка для пари / гарячої води

### **Опис панелі управління**

(стор. 2 – **C**)

Деякі кнопки панелі можуть виконувати подвійну функцію: функція описується в дужках.

V1. Дисплей: направляє користувача при використанні кавомашини

V2. Кнопка  : для увімкнення або вимкнення кавомашини


V3. Кнопка **P** для доступу в меню


V4. Кнопка  : для ополіскування.

(В МЕНЮ програмування виконує функції кнопки «ESC»: натисніть для виходу з обраної функції і повернення в головне меню)

V5. Ручка для вибору: поверніть її для вибору бажаного розміру порції кави. (В МЕНЮ програмування: повернути для вибору потрібної функції).

V6. Кнопка вибору смаку  : натиснути для вибору смаку кави

V7. Кнопка  : для приготування 1 чашки кави згідно з відображеними параметрами

V8. Кнопка  : для приготування 2 чашок кави згідно з відображеними параметрами

V9. Кнопка per erogare vapore per la preparazione di bevande a base di latte

(В МЕНЮ: Натиснути на кнопку «OK» для підтвердження обраної позиції)

### **Опис приладдя**

(стор. 2 - C)

- C1. Мензурка-дозатор
- C2. Пензлик для очищення
- C3. Флакони з засобом для видалення накипу
- C4. Фільтр для пом'якшення води (у деяких моделях)

## ПІДГОТОВЧІ ДІЇ

### Перевірка приладу

Після зняття упаковки перевірте цілісність приладу і його комплектність. Не використовуйте прилад при виявленні явних пошкоджень. Зверніться до Служби технічної підтримки De'Longhi.

### Встановлення приладу



*Увага!*

При встановленні приладу слід дотримуватися наступних запобіжних заходів:

- Прилад виділяє тепло в навколишнє середовище. Після розміщення приладу на робочій поверхні переконайтеся в тому, що залишені 3 см вільного простору від поверхонь приладу, бічних сторін, а також вільні 15 см над самим приладом.
- Якщо всередині приладу випадково потрапить вода, це може його пошкодити. Не встановлюйте прилад поблизу водопровідних кранів або мийки.
- Існує ризик пошкодження приладу у випадку замерзання води всередині нього. Забороняється встановлювати прилад у місцях, де температура може опускатися нижче відмітки замерзання води.
- Розмістіть шнур живлення так, щоб його не могли пошкодити гострі краї, і щоб він не контактував із нагрітими поверхнями (напр., з електричними плитами).

### Підключення приладу



*Увага!*

Переконайтеся в тому, що напруга в електричній мережі відповідає величині, зазначеній на заводській табличці, розташованій в нижній частині приладу.

Підключайте прилад тільки в розетку, яка встановлена у відповідності з усіма правилами, розрахована на мінімальну силу струму 10 А та має діюче заземлення.

У випадку несумісності розетки з вишкою приладу зверніться до кваліфікованого спеціаліста для заміни розетки.

### Перший пуск у роботу



*Примітка:*

- Кавомашина пройшла випробування з використанням кави на підприємстві-виробнику, можливі сліди кави в кавомолці — абсолютно нормальне явище. При цьому гарантується, що прилад — новий.
- Рекомендується в найкоротший термін відрегулювати жорсткість води, виходячи з умов, виконуючи процедуру, описану в розділі «Програмування жорсткості води» (стор. 16).

1. Підключіть пристрій до електричної мережі та переведіть у відповідне положення I (рис. 1) головний вимикач, який знаходиться на тильній частині кавомашини. Необхідно вибрати потрібну мову (чергування мов відбувається з інтервалом приблизно в 3 секунди):

2. При появі потрібної мови натисніть і утримуйте кілька секунд



кнопку (рис. 2). Після збереження в пам'яті мови на дисплеї з'явиться повідомлення: "українська мова встановлена". Продовжіть, дотримуючись інструкцій, які надає каво машина.

3. "ЗАПОВНІТЬ КОНТЕЙНЕР!": Витягніть контейнер для води, заповніть його до лінії MAX (рис.3A) свіжою водою і поверніть його на місце (рис. 3B).

4. Розмістіть під ручним пристроєм для приготування капучино контейнер місткістю не менше 100 мл (рис. 4).

5. «ПОВЕРНІТЬ РЕГУЛЯТОР ПАРИ»: Поверніть ручку в положення «I» (рис. 5). На дисплеї з'явиться напис «Гаряча вода ... Чи підтверджуєте?»;



6. Для підтвердження натисніть кнопку кавомашини подає воду з ручного пристрою для приготування капучино і потім відключається автоматично.

7. Поверніть ручку для пари в положення «O».

Тепер кавомашина готова до звичного використання.



*Примітка:*

- При першому використанні необхідно приготувати 4–5 порцій кави та 4–5 порцій капучино, тільки після цього з'являться задовільні результати.
- Щоб отримати кращу каву і ще більш ефективно використовувати кавомашину, рекомендується встановити фільтр для пом'якшення води. Процедура описана в параграфі «ФІЛЬТР ДЛЯ ПОМ'ЯКШЕННЯ ВОДИ». Якщо в наявній у Вас кавомашині немає фільтра, його можна замовити в Службі технічної допомоги De Longhi.

### УВІМКНЕННЯ ПРИЛАДУ



*Примітка:*

- Перш ніж увімкнути прилад, переконайтеся в тому, що головний вимикач, який знаходиться на задній частині приладу, знаходиться в пол. I (рис. 1).

При кожному увімкненні приладу автоматично виконується цикл попереднього підігріву та ополіскування, який не можна переривати. Прилад буде готовий до використання тільки після закінчення даного циклу.



*Небезпека опіків!*

Під час ополіскування з отворів для подачі кави витікає незначна кількість гарячої води, яка збирається у спеціальній таці для крапель, розташованій нижче. Стежте за тим, щоб на Вас не потрапили бризки води.

- Щоб увімкнути прилад, натисніть на кнопку (рис. 5): на дисплеї з'являється повідомлення «Нагрівання ... Будь ласка, чекайте».

Після завершення нагрівання з'явиться інше повідомлення: "Ополіскування" разом з індикаційною шкалою, яка заповнюється по мірі приготування; таким чином, відбувається нагрівання бойлера та подача гарячої води у внутрішні контури з метою їх нагрівання. Потрібна температура досягнута кавомашинною, коли на дисплеї з'являється повідомлення із зазначенням смаку і кількості кави.

### ВИМКНЕННЯ ПРИЛАДУ

При кожному вимкненні прилад виконує автоматичне ополіскування, яке не можна переривати.






**Небезпека опікі!**

Під час ополіскування з отворів для подачі кави витікає певна кількість гарячої води.

Стежте за тим, щоб на Вас не потрапили її бризки.

Щоб вимкнути прилад, натисніть кнопку  (рис. 5). Прилад виконає споліскування і потім вимикається (в режим очікування).



**Примітка:**

У разі тривалого невикористання кавомашини переведіть головний вимикач в положення 0 (рис. 6).



**Увага!**

Щоб зберегти кавомашину від ушкоджень, не натискайте на головний вимикач (рис. 6) в положення 0 при увімкненій кавомашині.

## **ВСТАНОВЛЕННЯ ПАРАМЕТРІВ В МЕНЮ**

Щоб зайти в меню програмування, натисніть кнопку **P**; у цьому меню можна вибрати такі параметри: Видалення накипу, Вибір мови, Енергозбереження, Налаштування часу, Автомат. увімкнення, Автовимкнення, Налаштування температури, Жорсткість води, Статистика, Повернення до стандартних параметрів.

### **Видалення накипу**

Вказівки з декальцинації (видалення накипу) подано на стор 15.

### **Налаштування часу**

Якщо необхідно налаштувати годинник на дисплеї, дійте таким чином:


1. Натисніть на кнопку **P** щоб увійти в меню;
2. Поверніть ручку вибору (рис. 8) так, щоб на дисплеї з'явився напис «Налаштування часу»;

3. Натисніть на кнопку  (рис. 2);

4. Поверніть ручку вибору (рис.8) для зміни годин;

5. Для підтвердження натисніть кнопку  ;

6. Поверніть ручку вибору (рис.8) для зміни хвилин;

7. Для підтвердження натисніть кнопку  .

Таким чином, час встановлено: для виходу з меню натисніть


кнопку  .

### **Автоматичне вимкнення**

Машина запрограмована на автоматичне відключення через 2 години невикористання. Цей часовий інтервал можна змінити, так, щоб апарат відключався через 15 або 30 хвилин, 1, 2 або 3 години.


1. Натисніть на кнопку **P** щоб увійти в меню;

2. Поверніть ручку вибору (рис.8) так, щоб на дисплеї з'явилася повідомлення «Автоматичне вимкнення»;

3. Натисніть на кнопку  ;

4. Поверніть ручку вибору так, щоб на дисплеї з'явилася бажану кількість годин роботи (через 15 або 30 хвилин, або через 1, 2 або 3 годин);

5. Для підтвердження натисніть кнопку  ;

6. Для виходу з меню натисніть кнопку  .

Таким чином, автоматичне вимкнення перепрограмовано.

### **Автоматичне увімкнення**


автоматичне увімкнення

Можна задати час автоматичного увімкнення, щоб кавомашина була готова до використання до певної години (наприклад, вранці), так щоб приготувати каву.

Увага!

Щоб така функція спрацювала, час має бути вже встановлено правильно.

1. Натисніть на кнопку **P** щоб увійти в меню;
2. Поверніть ручку вибору (рис.8) так, щоб на дисплеї з'явилася повідомлення «Автоматичне увімкнення»;


3. Натисніть на кнопку  : На дисплеї з'явиться повідомлення «Увімкнути?»;


4. Для підтвердження натисніть кнопку  ;


5. Поверніть ручку вибору для встановлення часу;

6. Для підтвердження натисніть кнопку  ;

7. Поверніть ручку вибору (рис.8) для зміни хвилин;


8. Для підтвердження натисніть кнопку  ;

9. Для виходу з меню натисніть кнопку  .

Після підтвердження часу активація автоматичного увімкнення супроводжується появою символу  на дисплеї поруч з часом і нижче меню автоматичного увімкнення.

Щоб відключити функцію:

1. Виберіть у меню позицію автоматичного увімкнення;

2. Натисніть кнопку  : На дисплеї з'явиться повідомлення «Вимкнути?»

3. Для підтвердження натисніть кнопку



З дисплея зникне символ

### Налаштування температури

За необхідності заміни температури (низька, середня, висока) приготованої кави виконайте такі дії:

1. Натисніть на кнопку Р щоб увійти в меню;
2. Поверніть ручку вибору (рис.8) так, щоб на дисплеї з'явилося повідомлення «Налаштування температури»;

3. Натисніть на кнопку



4. Поверніть ручку вибору так, щоб на дисплеї з'явилася потрібна температура (низька, середня або висока);

5. Для підтвердження натисніть кнопку



6. Для виходу з меню натисніть кнопку



### Енергозбереження

За допомогою даної функції можна активувати або скасувати режим енергозбереження. Під час задіяної функції гарантується менше споживання енергії відповідно до чинних європейських норм. Підключення режиму енергозбереження супроводжується зірочкою під позицією «Енергозбереження» в меню.

1. Натисніть на кнопку Р, щоб увійти в меню;
2. Поверніть ручку вибору (рис.8) так, щоб на дисплеї з'явилося «Енергозбереження»;

3. Натисніть на кнопку



: на дисплеї з'явиться повідомлення «Вимкнути?»

4. Натисніть на кнопку



.] Для відключення режиму енергозбереження;

5. Для виходу з меню натисніть кнопку



Під час підключеної функції приблизно через 1 хвилину паузи на дисплеї з'явиться повідомлення "Енергозбереження".



*Увага!*

Якщо кавомашина починає готувати напій у режимі "енергозбереження", зазвичай проходить кілька секунд.

### Налаштування жорсткості води

Інструкції з встановлення жорсткості води описані на стор 16.

### Вибір мови

За необхідності змінити мову на дисплеї дійте таким чином:

1. Натисніть на кнопку Р, щоб увійти в меню;

2. Поверніть ручку вибору (рис.8) так, щоб на дисплеї з'явилося повідомлення «Налаштування мови»;

3. Натисніть на кнопку



4. Поверніть ручку вибору так, щоб на екрані з'явилася потрібна мова;

5. Для підтвердження натисніть кнопку



6. Для виходу з меню натисніть кнопку



### Встановлення фільтра

Інструкції з установки фільтра описані в параграфі «Встановлення фільтра» (стор. 16).

### Заміна фільтра

Інструкції по заміні фільтра описані в параграфі «Заміна фільтра» (стор. 17).

### Увімкнення / вимкнення звукового сигналізатора

За допомогою цієї функції можна підключити або відключити звуковий сигналізатор при кожному натисканні на кнопку або при кожному встановленні / вилученні приладдя: Кавомашина запрограмована на діючий звуковий сигналізатор.

1. Натисніть на кнопку Р щоб увійти в меню;
2. Поверніть ручку вибору (рис.8) так, щоб на дисплеї з'явилося повідомлення «Звуковий сигналізатор»;


3. Натисніть на кнопку



: На дисплеї з'явиться повідомлення «Вимкнути?» Або «Увімкнути?»;

4. Натисніть кнопку



щоб активувати або вимкнути звуковий сигналізатор (або на кнопку  для виходу);

5. Підключення звукового сигналізатора супроводжується підключенням зірочки після повідомлення «Звуковий сигналізатор» в меню. Для виходу з меню натисніть

кнопку




### Стандартні налаштування виробника (скидання)

За допомогою цієї функції оновлюються всі налаштування меню, і всі запрограмовані параметри кількості повертаються до початкових стандартних значень, заданих виробником (окрім мови, яка залишається).

1. Натисніть на кнопку Р, щоб увійти в меню;

2. Поверніть ручку вибору (рис.8) так, щоб на дисплеї з'явилося повідомлення «Заводські параметри»;

3. Натисніть на кнопку  ;


4. На дисплеї з'являється повідомлення «Чи підтверджуєте?»

5. Натисніть на кнопку  для підтвердження і виходу.

#### Функція статистики


За допомогою цієї функції можна переглянути статистичні дані кавомашини. Щоб вивести на дисплей такі дані:

1. Натисніть на кнопку P, щоб увійти в меню;  
2. Поверніть ручку вибору (рис.8) так, щоб на дисплеї з'явилося повідомлення «Статистика»;

3. Натисніть на кнопку  ;

4. Повертаючи ручку вибору (рис.8), можна перевірити:

- Скільки порцій кави було приготовлено;
- Скільки процедур з видалення накипу було проведено;
- Кількість виданих літрів води;
- Кількість замінів фільтра для пом'якшення води.

5. Для виходу з меню, двічі натисніть кнопку  .

#### ПРИГОТУВАННЯ КАВИ

##### Вибір смаку кави

Кавомашину налаштовано виробником для приготування кави з нормальним смаком.

Можна вибрати один з таких смаків:


Надлегкий смак

Легкий смак

Нормальний смак

Міцний смак

Надміцний смак

Щоб змінити смак, неодноразово натискайте на кнопку  (рис. 7), поки не відобразиться бажаний смак.

##### Вибір розміру порції кави в чашці

Кавомашину налаштовано виробником на приготування кави з нормальним смаком. Щоб вибрати розмір порції кави, поверніть ручку вибору (рис. 8), поки не з'явиться повідомлення про бажаний розмір порції кави:


ВІДПОВІДНА КАВА	ЕСПРЕССО (МЛ)
МОЯ КАВА	Можна запрограмувати від ≈ 20 до ≈ 80
МАЛЕНЬКА ЧАШКА	≈ 40
НОРМАЛЬНА ЧАШКА	≈ 60
ВЕЛИКА ЧАШКА	≈ 90
ДУЖЕ ВЕЛИКА ЧАШКА	≈ 120


#### Персоналізація розміру порції "моєї кави"

Кавомашину налаштовано виробником на видачу приблизно 30 мл «моєї кави». Як змінити такий розмір порції:

1. Помістіть чашку під отворами блоку подачі кави (рис. 9):

2. Поверніть ручку вибору (рис. 8), так щоб з'явилося повідомлення «МОЯ КАВА».

3. Натисніть і утримайте кнопку  (рис. 12), поки не з'явиться повідомлення «1 МОЯ КАВА програм. кількість », і кавомашина не почне видавати каву; тепер відпустіть кнопку;

4. При досягненні бажаного рівня кави в чашці знову натисніть на кнопку 1 чашки  (рис. 12).

На цьому етапі розмір порції кави в чашці запрограмовано згідно з новими параметрами.

#### Регулювання кавомолки

Кавомолка спочатку не вимагає регулювань, оскільки вона налаштована виробником так, щоб забезпечити правильну видачу кави.

Однак, якщо після приготування першої кави, Ви помітите її недостатню консистенцію, практичну відсутність пінки, або занадто повільну видачу кави (краплями), слід підкоригувати регулятором ступінь помелу (рис. 8).



Примітка:

Дозволяється повертати регулятор тільки під час роботи кавомолки.



Щоб кава виходила не краплями, поверніть регулятор на одну поділку (не більше) за годинниковою стрілкою у бік цифри 7 (= більш грубий помел). Для отримання більш консистентної кави з кращого пінкою, поверніть регулятор проти годинникової стрілки на одну поділку (кляцання) у бік цифри 1 (= більш тонкий помел). Бажаний результат від такого корегування Ви відчуєте тільки після приготування 2 чашок кави (як мінімум). Якщо після даного регулювання не вдалося досягти бажаного результату, необхідно повторити процедуру, повертаючи регулятор ще на одну поділку.

#### Поради для отримання більш гарячої кави

Для отримання більш гарячої кави рекомендується:

- перед видачею провести ополіскування, натиснувши на кнопку



: з блоку подачі виходить гаряча вода, яка нагріває

внутрішній контур кавомашини, роблячи каву більш гарячою;

- нагріти чашки гарячою водою (використовуючи функцію гарячої води);
- вибрати в меню високу температуру води.

### Приготування кави з кавових зерен



*Увага!*

Не використовуйте зацукровані зерна або карамелізовану каву, оскільки вони можуть приклеїтися до кавомолки і вивести її з ладу.

1. Засипте кавові зерна у відповідний контейнер (рис. 11).
2. Помістіть під отворами для подачі кави:
  - 1 чашку, якщо потрібно приготувати 1 порцію кави (рис. 9);
  - 2 чашки, якщо потрібно приготувати 2 порції кави;
3. Опустіть розподільник так, щоб максимально наблизити його до чашок: так виходить краща кавова пінка (рис. 13).
4. Натисніть на кнопку бажаного розміру порції (1 чашка


 або 2 чашки , рис. 12 і 14):


5. Приготування починається, і на дисплеї з'являється повідомлення про обраний тип кави.

Відразу після завершення процесу кавомашина готова для наступного приготування кави.



*Примітка:*

- Процес приготування кави можна призупинити у будь-який момент, натиснувши на одну із двох кнопок подачі кави ( 

або  ).

- Якщо після подачі кави Ви захочете збільшити розмір порції кави, достатньо натиснути та утримувати (протягом 3 секунд) одну

із двох кнопок подачі кави(  або  ).



*Примітка:*

Процедура отримання більш гарячої кави описана у параграфі «ПОРАДИ ДЛЯ ПРИГОТУВАННЯ БІЛЬШ ГАРЯЧОЇ КАВИ» (стор. 11).



*Увага!*

- Якщо кава виходить краплями, практично без пінки або ж занадто холодною, див. рекомендації, наведені в розділі «Усунення несправностей» (стор.19).
- Під час роботи приладу на панелі управління можуть загорятися індикатори, значення яких наведено у розділі «Повідомлення на дисплеї» (стор. 18).

### Приготування кави з меленої кави



*Увага!*

- Ніколи не засипайте мелену каву у вимкнений прилад, щоб Категорично забороняється засипати мелену каву в кавомашину, коли вона увімкнена, щоб запобігти розсипанню кави всередині і, відповідно, забруднення кавомашини. Це може призвести до пошкодження приладу.

- Ніколи не засипайте більше 1 мірної ложки: це може стати причиною засмічення отвору або забруднення внутрішньої




частини кавомашини.




*Примітка:*

При використанні меленої кави можна приготувати за 1 раз тільки одну чашку кави.

1. Кілька разів натисніть на кнопку  (рис. 7), поки не з'явиться повідомлення «Поперед. мелена».

2. Переконайтеся в тому, що отвір не заблоковано, потім засипте мензурку попередньо меленої кави (рис. 15).

3. Помістіть чашку під носиками розподільника кави.

4. Натисніть на кнопку видачі 1 чашки  (рис. 12).

5. Починається приготування, на дисплеї з'являється обраний тип кави з наростаючою шкалою, яка відображає процес приготування.

### ПРИГОТУВАННЯ КАПУЧИНО І ГАРЯЧОГО МОЛОКА (БЕЗ ПІНКИ)



*Небезпека опіків!*

Під час таких процедур виходить пара: будьте обережні, щоб уникнути опіків.

1. Для отримання капучино спочатку приготуйте каву в одній великій чашці;


2. Залийте в контейнер приблизно 100 г молока на кожен порцію готового капучино. При виборі розмірів контейнера врахуйте, що об'єм молока збільшується в 2 - 3 рази.



*Примітка:*

Щоб отримати більш густу і пишну пінку-шапочку, використовуйте молоко жирністю 2,5 % або 3,2 % при температурі холодильника (приблизно 5 ° C). Щоб уникнути слабкого спінювання молока або великих бульбашок, завжди очищайте ручний пристрій для приготування капучино, як описано в параграфі «Очищення ручного пристрою для приготування капучино після використання» (стор. 13).

3. Переконайтеся, що кільце ручного пристрою для приготування капучино направлено вниз на функцію «КАПУЧИНО» (рис. 16);

4. Натисніть кнопку  : на дисплеї з'явиться «Нагрівання ласка, чекайте» і через кілька секунд «ПОВЕРНІТЬ РУЧКУ ПАРИ»;

5. Поверніть назвний ручний пристрій для приготування капучино, встановіть його у контейнер з молоком (рис. 17), слідкуючи, щоб ні в якому разі не занурити чорне кільце;

6. Повернути ручку пари в пол. I (рис. 4). З ручного пристрою для приготування капучино виходить пара, завдяки якій молоко набуває кремоподібної текстури і пишності;

7. Для отримання більш кремоподібної пінки повільно повертайте контейнер з молоком в напрямку знизу вгору. (Ми не радимо перевищувати 3 хвилини безперервної подачі пари);

8. Після досягнення бажаної молочної піни-шапочки перекрийте подачу пари, встановивши ручку пари в положення 0.



**Небезпека опіків!**

Вимкніть пару і тільки потім вийміть контейнер зі спініним молоком, щоб уникнути опіків від гарячих молочних бризок.

9. Додайте в попередньо приготовану каву спінене молоко. Капучино - готове: підсолодіть його за смаком і посипте (якщо бажаєте) какао-порошком.

#### **Приготування гарячого молока (не спіненого)**

Щоб приготувати молоко без пінки, виконайте дії з попереднього параграфу і перевірте, щоб кільце ручного пристрою для приготування капучино було направлено вгору на функцію «ГАРЯЧЕ МОЛОКО».

#### **Очищення ручного пристрою для приготування для капучино після використання**

Щоб запобігти відкладення залишків молока і забруднення в цілому, необхідно очищати ручний пристрій для приготування капучино кожен раз після використання.



**Небезпека опіків!**

Під час очищення з ручного пристрою для приготування капучино кожен раз потроху виходить гаряча вода. Слідкуйте за тим, щоб на вас не потрапили бризки води.

1. Дайте стекти воді кілька секунд, повертаючи ручку пари в положення I. Потім поверніть ручку пари в положення 0, щоб припинити подачу гарячої води.

2. Дочекайтеся (протягом декількох хвилин) охолодження ручного пристрою для приготування капучино: поверніть ручний пристрій для приготування капучино назвний і зніміть його через низ (рис. 18).

3. Поверніть фіксуючу втулку вгору (рис. 19).

4. Зніміть розпилювач через низ (рис. 20).

5. Переконайтеся, що отвори, зазначені стрілкою на рис. 21, не засмічені. За необхідності прочистіть їх шпилькою.

6. Вставте на місце розпилювач, пересуньте кільце вниз і знову встановіть ручний пристрій для приготування капучино на розпилювач (рис. 22), повертаючи його і проштовхуючи вгору для зачеплення.

#### **ПРИГОТУВАННЯ ГАРЯЧОЇ ВОДИ**



**Увага! Небезпека опіків!**

Не залишайте кавомашину без нагляду, коли вона виконує подачу гарячої води. Припиніть подачу гарячої води, коли чашка буде заповнена. Ручний пристрій для приготування капучино нагрівається під час подачі води, тому слід триматися тільки за ручку.

1. Помістіть контейнер під ручним пристроєм для приготування капучино (якомога ближче, щоб уникнути бризок) (рис.17).

2. Поверніть ручку для пари в положення I (рис. 4): на дисплеї з'явиться «Гаряча вода ...», і починається її подача.

3. Перекрийте подачу поворотом ручки для пари в положення 0.



**Примітка:**

При підключеному режимі «Енергозбереження» може знадобитися кілька секунд для початку видачі гарячої води.

#### **ОЧИЩЕННЯ**

##### **Очищення кавомашини**

Періодичному очищенню підлягають наступні частини приладу:

- контейнер для кавової гущі (A13),
- піддон для крапель (A17) і піддон для конденсату (A14),
- контейнер для води (A9),
- отвори для подачі кави (A12),
- відділення для меленої кави (A6),
- внутрішня частина приладу (доступна після відчинення дверцят заварювального блоку (A10)),
- заварювальний блок (A11).



**Увага!**

• Забороняється використовувати для очищення приладу розчинники, абразивні мийні засоби або спирт. Суперавтомати De'Longhi не вимагають використання хімічних добавок для очищення.

• Жоден з компонентів кавомашини не призначений для миття в посудомийній машині.

• Не використовуйте металеві предмети для видалення накипу або відкладень кави, оскільки вони можуть подряпати металеві або пластмасові поверхні приладу.

2. Інші залишки приберіть пирососом (рис. 25).

### Очищення контейнера для кавової гущі

Коли на дисплеї з'являється повідомлення «ОЧИСТИТЬ КОНТЕЙНЕР ДЛЯ ГУЩІ!», Необхідно спорожнити і очистити його. Поки контейнер не буде очищений, це повідомлення не зникне з дисплея і кавомашина не буде готувати каву.

Щоб виконати очищення (при увімкненому приладі):

- Вийміть піддон для крапель (рис. 23), опорожніть і очистіть його.
- Спустоште і ретельно очистіть контейнер для гущі, подбавши про видалення всіх наявних на дні залишків: пензлик (C2) з комплексу поставки служить саме для цього.
- Перевірте стан піддону (червоного кольору) для конденсату і за необхідності злийте воду.



*Увага!*

При витяганні піддону для крапель **обов'язково** спорожняйте контейнер для кавової гущі, навіть якщо він майже не заповнений. Якщо не виконувати таку операцію, може статися так, що коли Ви будете готувати наступного разу каву, контейнер переповниться, що призведе до засмічення кавомашини.

### Очищення піддону для крапель і піддону для конденсату



*Увага!*

Якщо періодично не спорожняються піддон для крапель, вода може перелитися через край і проникнути всередину або вилитися з кавомашини. Це може привести до пошкодження кавомашини, опорної поверхні або навколишньої її області.

Піддон для крапель оснащений індикатором-поплавком (червоного кольору) рівня води (рис. 24). До того, як такий індикатор вийде за межі панелі для чашок, необхідно звільнити піддон і очистити його.

Для вилучення піддону для води:

1. Вийміть піддон для крапель і контейнер для кавової гущі (рис. 23);
2. Спустоште піддон для крапель і контейнер для гущі і вимийте їх;
3. Перевірте стан піддону (червоного кольору) для конденсату і за необхідності злийте воду;
4. Поверніть на місце піддон для крапель разом з контейнером для кавової гущі.

### Очищення внутрішньої частини кавомашини



*Небезпечно!*

Перед виконанням будь-якої операції з очищення кавомашини необхідно відключити її (див. «Вимкнення приладу», стор 146) і вийняти вилку з електричної розетки. Ні в якому разі не занурюйте кавомашину у воду.

1. Періодично (приблизно раз на місяць) перевіряти чистоту кавомашини зсередини (для цього досить вийняти піддон для крапель). За необхідності видаліть кавові залишки пензликом з комплексу поставки і губкою.

### Очищення контейнера для води

1. Періодично (приблизно раз на місяць) і при кожній зміні фільтра для пом'якшувача води, в разі його наявності) очищайте контейнер для води (A9) зволоженою ганчіркою з невеликою кількістю делікатного миючого засобу.
2. Зніміть фільтр (у разі його наявності) і промийте його під проточною водою.
3. Поверніть на місце фільтр (у разі його наявності), заповніть контейнер свіжою водою і встановіть на місце сам контейнер.

### Очищення отворів розподільника кави

1. Періодично очищайте отвори розподільника кави губкою або ганчіркою (рис. 26А).
2. Перевірте, щоб отвори блоку подачі кави не були засмічені. За необхідності видаліть кавові залишки зубочисткою (рис. 26В).

### Очищення отвору для засипання меленої кави

Періодично (приблизно раз на місяць) перевіряйте, щоб отвір для засипання попередньо меленої кави (А6) не був засміченим. За необхідності видаліть кавові залишки за допомогою пензлика (C2).

### Очищення заварювального блоку

Необхідно очищати заварювальний блок (А11) не рідше 1 разу на місяць.



*Увага!*

Забороняється виймати заварювальний блок, коли кавомашина увімкнена.

1. Переконайтеся в тому, що кавомашина була вимкнена коректно (див. «Вимкнення приладу», стор. 8).
2. Дістаньте контейнер для води.
3. Відчиніть віконце заварювального блоку, котре розташоване праворуч (рис.27).
4. Натисніть досередини дві червоні кнопки розчіплювання та одночасно витягніть заварювальний блок (рис. 28).



*Увага!*

### СПОЛІСКУВАТИ ЛИШЕ ВОДОЮ

### ЗАБОРОНЕНІ МИЮЧІ ЗАСОБИ. ЗАБОРОНЕНО МИТТЯ В ПОСУДОМИЙНІЙ МАШИНІ

Очистіть заварювальний блок, не використовуючи миючі засоби, щоб не пошкодити його.

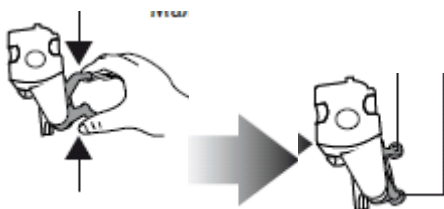
5. Опустіть приблизно на 5 хвилин заварювальний блок у воду, потім прополощіть його під краном.
6. Використовуючи пензлик (C2), очистіть гніздо заварювального блоку від можливих залишків кави.
7. Після очищення поверніть на місце заварювальний блок. Установлюючи його на підставці, натисніть на напис «PUSH» так, щоб було чути клацання. сульфаміновій або оцтовій основі, в іншому випадку гарантія



**i** Примітка:

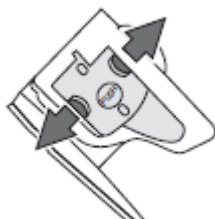
Якщо заварювальний блок встановлюється важко, необхідно (перед тим, як вставити його) надати йому потрібний розмір, натиснувши на обидва важеля, як показано на малюнку.

МАЛЕНЬКИЙ      ВЕЛИКИЙ  
РИЧАГ              РИЧАГ



8. Вставивши його, переконайтеся в тому, що дві червоні кнопки розпрямилися назовні.

9. Зачиніть віконце заварювального блоку



10. Встановіть контейнер для води на місце.

### **ДЕКАЛЬЦИНАЦІЯ**

Очищуйте кавомашину від накипу, коли на дисплеї почне мигати повідомлення «ВИДАЛИТИ НАКИП».

**!** Увага!

Засіб для видалення накипу містить кислоти, дратівливо діють на шкіру і очі. Тому вкрай необхідно дотримуватися правил безпеки, зазначених на упаковці виробника із засобом для видалення накипу, а також ознайомитися з першою допомогою у разі контакту зі шкірою та очима.

**i** Примітка:


Використовуйте виключно засіб для видалення накипу De'Longhi. Забороняється використовувати засіб для видалення накипу на

анулюється. Крім того, гарантія втрачає силу при неправильному видаленні накипу.

1. Увімкніть кавомашину.
2. Увійдіть в меню натисканням кнопки P.
3. Повертайте ручку вибору, поки не з'явиться повідомлення «Очищення від накипу».
4. Виберіть шляхом натискання на кнопку. На дисплеї з'явиться повідомлення «Очищення від накипу підтверджуєте?»: Знову натисніть для вмикання функції.
5. На дисплеї з'явиться повідомлення «дод. зб. від накипу підтверджуєте? »
6. Повністю спорожніть контейнер з водою (A9) і вийміть фільтр для пом'якшення води (у разі його наявності).
7. Додайте в контейнер з водою засіб для видалення накипу до рівня A (відповідного упаковці в 100 мл), зазначеного на задній частині контейнера (рис. 29A); потім долийте води до рівня B (рис. 29B).
8. Помістіть під ручним пристроєм для приготування капучино (A19) порожню ємність об'ємом не менше 1,5 л (рис. 4)

**!** Увага! Небезпека опіків!

З ручного пристрою для приготування капучино витікає гаряча вода, що містить кислоти. Слідкуйте за тим, щоб на вас не потрапили бризки води.

9. Щоб підтвердити введення розчину, натисніть на кнопку  і на дисплеї з'явиться «Повернути ручку для пари».

10. Поверніть ручку для пари в положення I (рис. 4); активується програма очищення від накипу, і з ручного пристрою для приготування капучино витікає розчин для видалення накипу. Програма очищення від накипу автоматично виконує ряд ополіскувань через задані інтервали, щоб видалити накип зсередини кавомашини .

Приблизно через 30 хвилин на дисплеї з'явиться повідомлення «ЗАПОВНІТЬ КОНТЕЙНЕР!». Тепер кавомашина готова до ополіскування свіжою водою.

11. Спустоште контейнер, який служить для розчину, що видаляє накип, і знову встановіть його під ручним пристроєм для приготування капучино.

12. Вийміть контейнер для води, опорожніть його, обполосніть проточною водою, заповніть чистою водою і встановіть на місце: На дисплеї з'явиться «ОПОЛІСКУВАННЯ».

13. З отвору капучино витікатиме гаряча вода.

14. Коли контейнер для води буде повністю порожнім, на дисплеї з'явиться повідомлення «ПОВЕРНІТЬ РЕГУЛЯТОР ПАРИ».

15. Поверніть ручку в положення 0, вставте фільтр в ємність (у разі його наявності), знову заповніть бак водою, тепер кавомашина готова до використання.

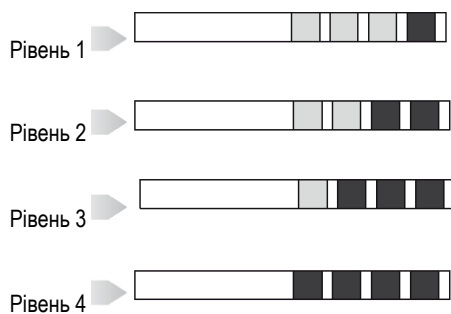
### **ПРОГРАМУВАННЯ ЖОРСТКОСТІ ВОДИ**

Повідомлення «ВИДАЛИТИ НАКИП» з'являється на дисплеї через певні робочі інтервали, які залежать від жорсткості води.

Прилад налаштований виробником на 4-й рівень жорсткості води (дуже жорстка вода). За бажанням можна на підставі фактичної жорсткості води запрограмувати кавомашину, яка використанні в різних регіонах, зменшуючи при цьому частоту виконання операції з видалення накипу.


#### **Вимірювання жорсткості води**



1. Вийміть з упаковки смужку індикаторного паперу, яка входить до комплекту поставки, «ТЕСТ НА ЗАГАЛЬНУ ЖОРСТКІСТЬ ВОДИ».
2. Повністю занурте смужку у склянку з водою на одну секунду.
3. Дістаньте смужку з води і злегка струсніть її. Приблизно через хвилину з'являться один, два, три або чотири червоні квадратики відповідно до жорсткості води: кожен квадратик відповідає одному рівню.



#### **Налаштування жорсткості води**

1. Натисніть на кнопку **P**, щоб увійти в меню.
2. Поверніть ручку вибору так, щоб з'явився напис «Жорсткість води».

3. Для підтвердження натисніть на кнопку .
4. Поверніть ручку вибору і задайте ступінь, визначену індикаторним папером (див. рис. У попередньому параграфі).

5. Для підтвердження натисніть на кнопку .
6. Для виходу з меню натисніть на кнопку .

Тепер кавомашина перепрограмована згідно з новими параметрами жорсткості води.

#### **ФІЛЬТР ДЛЯ ПОМ'ЯКШЕННЯ ВОДИ**

Деякі моделі поставляються разом з фільтром для пом'якшення води: якщо в придбаній Вами моделі такий фільтр відсутній, ми рекомендуємо замовити його в Службі технічної допомоги De'Longhi. Процедура правильного використання фільтра наводиться в інструкціях нижче.

#### **Встановлення фільтра**

1. Вийміть фільтр з упаковки.
2. Поверніть диск з календарем (див. рис. 30), щоб відобразилися наступні два місяці використання.



Примітка:


Термін дії фільтра становить два місяці при нормальному використанні кавомашини, але якщо кавомашина простояє з уже встановленим в ній фільтром, максимальний термін буде 3 тижні.

3. Дістаньте контейнер з кавомашини і заповніть його водою.
4. Вставте фільтр в контейнер з водою і повністю опустіть його на десять секунд, нахилиючи з метою видалення повітряних бульбашок (рис. 31).
5. Вставте фільтр в спеціальний отвір (рис. 32A) і натисніть до упору.
6. Зачиніть контейнер кришкою (рис. 32B), і встановіть його на своє місце.


Встановивши фільтр, слід відзначити його наявність в кавомашині.

7. Натисніть на кнопку **P** щоб увійти в меню;
8. Поверніть ручку вибору так, щоб на дисплеї з'явився напис «Встановіть фільтр»;

9. Натисніть на кнопку .
10. На дисплеї з'явиться напис «Увімкнути?»

11. Для підтвердження натисніть кнопку . На дисплеї з'явиться напис «ПОВЕРНУТИ РУЧКУ ДЛЯ ПАРИ».

12. Помістіть під ручним пристроєм для приготування капучино контейнер (ємність: мін. 100 мл).
13. Поверніть ручку пари (рис. 4): На дисплеї з'явиться напис "Гаряча вода ... Чи підтверджуєте?";

14. Для підтвердження натисніть кнопку , починається подача води, на дисплеї з'явиться напис «Будь ласка, чекайте ...».

15. По завершенні подачі на дисплеї з'явиться напис «ПОВЕРНІТЬ РУЧКУ ДЛЯ ПАРИ»; при зачиненні ручки відбувається автоматичне повернення кавомашини в режим «Готової кави».




16. Поверніть ручку для пари (рис. 4) в положення «0» Кавомашина автоматично повертається в режим «Готової кави». Тепер фільтр працює, що підтверджується появою на дисплеї зірочки під позицією «Встановіть фільтр». Після цього можна користуватися кавовим автоматом.



## Заміна фільтра


Коли на дисплеї з'явиться сигнальне повідомлення «ЗАМІНІТЬ ФІЛЬТР» або через два місяці за календарем (див. позначки в календарі на кавомашині), або в разі простою машини протягом 3 тижнів необхідно замінити фільтр:

1. Дістаньте контейнер і вичерпаний фільтр.
2. Вийміть з упаковки новий фільтр.
3. Поверніть диск з календарем (див. рис. 30), щоб відобразилися наступні два місяці використання (термін дії фільтра становить два місяці);
4. Заповніть контейнер;
5. Вставте фільтр в контейнер з водою і повністю опустіть його, нахилиючи з метою видалення повітряних бульбашок (рис. 31);
6. Вставте фільтр в спеціальний отвір (рис. 32A) і натисніть до упору, закрийте контейнер кришкою (рис. 32B), потім поверніть контейнер на своє місце в кавомашину;
7. Помістіть під ручним пристроєм для приготування капучино контейнер (ємність: мін. 100 мл).
8. Натисніть на кнопку P щоб увійти в меню;
9. Поверніть ручку вибору так, щоб на дисплеї з'явився напис «Замініть фільтр».



10. Натисніть на кнопку  ;
11. На дисплеї з'являється повідомлення «Чи підтверджуєте?»
12. Для підтвердження натисніть кнопку  : На дисплеї з'явиться напис «повернути ручку ДЛЯ ПАРИ»;
13. Відкрийте ручку для пари: На дисплеї з'явиться напис "Гаряча вода ... Чи підтверджуєте?";
14. Для підтвердження натисніть кнопку  : починається подача води, на дисплеї з'явиться напис «Будь ласка, чекайте...».
15. По закінченні подачі на дисплеї з'явиться напис «Поверніть ручку для пара»; поверніть ручку для пари в положення 0: Кавомашина автоматично повертається в режим «Готової кави». Тепер новий фільтр працює, і можна використовувати кавовий кавомашину далі.

## Видалення фільтра

Якщо Ви бажаєте використовувати кавомашину без фільтра, видаліть його і відзначте, що він видалений. Виконайте такі дії:

1. Дістаньте контейнер і вичерпаний фільтр;
2. Натисніть на кнопку P, щоб увійти в меню;
3. Поверніть ручку вибору (рис.8) так, щоб на дисплеї з'явився напис «Встановіть фільтр \*»;
4. Натисніть кнопку  ;

5. На дисплеї з'явиться напис «Вимкнути?»;

6. Натисніть кнопку  для підтвердження і кнопку для виходу з меню  .

## ТЕХНІЧНІ ДАНІ

Напруга:	220–240 В ~ 50/60 Гц макс. 10 А
Потужність, що поглинається:	1450 Вт
Тиск:	15 бар
Місткість контейнера для води:	1,8 л
Розміри LxHxP:	238x345x430 мм
Довжина шнура:	1,15 м
Вага:	9,1 кг
Максимальна місткість контейнера для зерен:	250 г



Прилад відповідає таким директивам ЄС:

- Директива про споживання енергії апаратурою в черговому режимі 1275/2008;
- Директива про низьку напругу 2006/95/CE і подальші поправки;
- Директива про електромагнітну сумісність 2004/108/CE і подальші поправки.
- Матеріали і предмети, призначені для контакту з харчовими продуктами, відповідають розпорядженням Європейського Регламенту 1935/2004.

## УТИЛІЗАЦІЯ



Застереження щодо правильної утилізації виробу, згідно з положеннями Європейської Директиви 2002/96/EC і Законодавчого Декрету № 151 від 25 липня 2005.

В кінці терміну служби виріб не повинен утилізуватися разом з побутовими міськими відходами.

Можна доставити кавомашину в спеціальні центри роздільного збору у Вашій місцевості або до продавця, який надає такі послуги. Окрема утилізація електро побутових виробів дозволяє уникнути негативних наслідків для навколишнього середовища і для здоров'я людини і повторно використовувати матеріали, з яких складається кавомашина, з метою заощадження енергії та ресурсів.

Про окрему утилізацію електро побутових виробів вказує спеціальне маркування на контейнері: перекреслений сміттєвий бак. Протизаконна утилізація виробу з боку користувача викликає застосування адміністративних заходів, передбачених чинним законодавством.

## ПОВІДОМЛЕННЯ НА ДИСПЛЕЇ


ПОВІДОМЛЕННЯ	МОЖЛИВА ПРИЧИНА	ДІЇ
ЗАПОВНІТЬ КОНТЕЙНЕР!	Недостатньо води в контейнері.	Заповніть контейнер водою і / або правильно встановіть його, натискаючи до клацання. (рис. 4).
ОЧИСТІТЬ КОНТЕЙНЕР ДЛЯ ГУЩІ	Контейнер для кавової гущі (A13) заповнений.	Спорожнити контейнер для кавової гущі, піддон для крапель, очистити їх і встановити на місце (рис. 23). Важливо: при витяганні піддону для крапель обов'язково спорожняйте контейнер для кавової гущі, навіть якщо він майже не заповнений. Якщо не виконувати таку операцію, може статися так, що коли Ви будете готувати наступного разу каву, контейнер переповниться, що призведе до засмічення кавомашини.

<p>ЗНАДТО ДРІБНИЙ ПОМЕЛ ВІДРЕГУЛЮВАТИ КАВОМОЛКУ!</p> <p>по черзі з ...</p> <p>ПОВЕРНІТЬ РУЧКУ ПАРИ</p>	<p>Занадто дрібний помел, кава виходить повільно або не виходить взагалі.</p>	<p>Повторити приготування кави і повернути рукоятку регулювання ступеня помелу (рис. 8) на одну поділку у бік цифри 7 за годинниковою стрілкою, під час роботи кавомолки. Якщо після того, як приготовлено не менше 2 чашок кави, приготування продовжує бути занадто повільним, повторити корекцію, за допомогою регулятора ще на одну відмітку (дивитися регулювання кавомолки стор 11). Якщо проблема не усувається, поверніть ручку для пари в положення I і дайте стекти трохи води з ручного пристрою для приготування для капучино.</p>
<p>ВСТАНОВІТЬ КОНТЕЙНЕР ДЛЯ ГУЦІ</p>	<p>Після очищення не вставлено контейнер для гуці..</p>	<p>Дістаньте піддон для крапель і встановіть на місце контейнер для гуці.</p>
<p>НАСИПТЕ МЕЛЕНУ КАВУ</p>	<p>При обраній функції "поперед. меленої кави" мелену каву не насипано у отвір.</p>	<p>Засипте попередньо змелену каву у отвір або вимкніть функцію попередньо меленої.</p>
<p>ВИДАЛІТЬ НАКИП</p>	<p>Вказує на необхідність видалити накип з кавомашини.</p>	<p>Необхідно якнайшвидше виконати програму видалення накипу, описану в розділі "Декальцинація» (стор. 15).</p>
<p>ЗМЕНШІТЬ ПОРЦІЮ КАВИ</p>	<p>Використано занадто багато кави.</p>	<p>Виберіть більш легкий смак або зменште кількість попередньо меленої кави.</p>
<p>НАПОВНІТЬ КОНТЕЙНЕР ДЛЯ ЗЕРЕН</p>	<p>Закінчилися кавові зерна</p> <p>Засмічений отвір для меленої кави</p>	<p>Наповніть контейнер для зерен.</p> <p>Очистіть отвір, як це зазначено в пар. "Очищення отвору для меленої кави".</p>
<p>ВСТАНОВІТЬ ЗАВАРЮВАЛЬНИЙ БЛОК</p>	<p>Після очищення не встановлено заварювальний блок</p>	<p>Встановіть заварювальний блок, як описано в параграфі "Очищення заварювального блоку".</p>
<p>ВСТАНОВІТЬ КОНТЕЙНЕР</p>	<p>Неправильно встановлений контейнер.</p>	<p>Встановіть контейнер, натиснувши до кінця.</p>
<p>ЗАГАЛЬНА СИГНАЛІЗАЦІЯ</p>	<p>Кавомашина всередині дуже забруднена</p>	<p>Ретельно очистіть кавомашину, як описано в пару. "Очищення" (стор. ?). Якщо після очищення кавомашина знову виводить повідомлення, зверніться в Службу технічної допомоги.</p>

### УСУНЕННЯ НЕСПРАВНОСТЕЙ

Нижче перелічені деякі можливі типи неправильного функціонування кавомашини.

Якщо проблему не вдається усунути описаним шляхом, необхідно звернутися до Центру технічної підтримки.

НЕСПРАВНІСТЬ	МОЖЛИВА ПРИЧИНА	УСУНЕННЯ НЕСПРАВНОСТЕЙ
Кава не гаряча	<ul style="list-style-type: none"> <li>Чашки не були підігріті.</li> </ul>	<p>Підігрійте чашки, сполоснувши їх гарячою водою (наприклад, можна використати функцію подачі гарячої води або ополіскування).</p>
	<ul style="list-style-type: none"> <li>Заварювальний блок охолонув, оскільки минуло 2–3 хвилини з моменту приготування останньої порції кави.</li> </ul>	<p>Перед приготуванням кави, нагрійте заварювальний блок натисканням кнопки .</p>
	<ul style="list-style-type: none"> <li>Задана низька температура кави</li> </ul>	<p>Задайте в меню максимальну температуру кави.</p>

Кава водяниста і майже без пінки	<ul style="list-style-type: none"> <li>• Занадто великий помел кави.</li> </ul>	Поверніть ручку регулятора помелу на одну позначку проти годинникової стрілки під час роботи кавомолки (рис. 8). Повторюйте дану операцію доти, доки не досягнете бажаних результатів. Ефект помітний тільки після приготування 2 чашок кави (див. розділ «Регулювання кавомолки», стор. 11).
	<ul style="list-style-type: none"> <li>• Непідходяща кава.</li> </ul>	Використовуйте каву для кавомашин еспрессо.
Кава виливається дуже повільно або краплями	<ul style="list-style-type: none"> <li>• Занадто дрібний помел кави.</li> </ul>	Під час роботи кавомолки поверніть ручку регулятора помелу на одну позначку за годинниковою стрілкою (рис. 7). Повторюйте дану операцію доти, доки не досягнете бажаного результату. Ефект помітний тільки після приготування 2 чашок кави (див. параграф «Регулювання кавомолки», стор. 11).
Кава не виливається з одного або двох отворів для подачі кави.	<ul style="list-style-type: none"> <li>• Отвори подачі кави закупорились;</li> </ul>	Почистіть отвори за допомогою зубочистки.
У спіненому молоці багато великих бульбошок.	<ul style="list-style-type: none"> <li>• Молоко недостатньо холодне або недостатньо жирне.</li> </ul>	Краще використовувати молоко жирністю 3,2% або 2,5%, яке зберігалось у холодильнику за температури близько 5 °С. Якщо бажаного результату досягти не вдалося, спробуйте використати молоко іншого виробника.
Молоко не спінилось.	<ul style="list-style-type: none"> <li>• Забруднений ручний пристрій для приготування капучино.</li> </ul>	Виконати очищення, як зазначено в параграфі «Очищення ручного пристрою для приготування капучино після використання» (стор. 14).
	<ul style="list-style-type: none"> <li>• Затискне кільце ручного пристрою для приготування капучино НЕ в положенні капучино</li> </ul>	Відрегулювати затискне кільце в положення CAPPUCCINO (капучино).
Переривається подача пари	Запобіжний пристрій відключає вироблення пари після 3 хвилин.	Почекати, потім знову підключити функцію пари.
Прилад не вмикається	<ul style="list-style-type: none"> <li>• Штепсельна вилка не увімкнена в розетку.</li> </ul>	Підключіть штепсельну вилку до розетки.
	<ul style="list-style-type: none"> <li>• Головний вимикач не вимкнений (A8).</li> </ul>	Установіть головний вимикач у положення   (рис. 1).