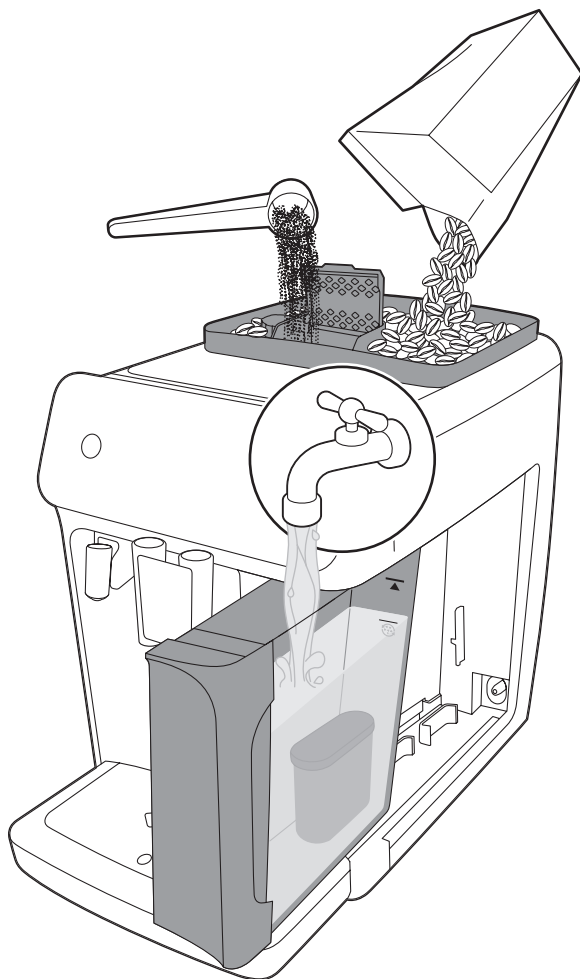


PHILIPS

Fully automatic
espresso machine

1200 series
2200 series
3200 series



CS UŽIVATELSKÁ PŘÍRUČKA

ET KASUTUSJUHEND

HR KORISNIČKI PRIRUČNIK

LV LIETOT JA

ROKASGR MATA

LT NAUDOTOJO VADOVAS

HU FELHASZNÁLÓI

KÉZIKÖNYV

PL INSTRUKCJA OBSŁUGI

RO MANUAL DE UTILIZARE

SL UPORABNIŠKI PRIROČNIK

SK NÁVOD NA POUŽITIE

SR УПУТСТВО ЗА

КОРИШЋЕЊЕ

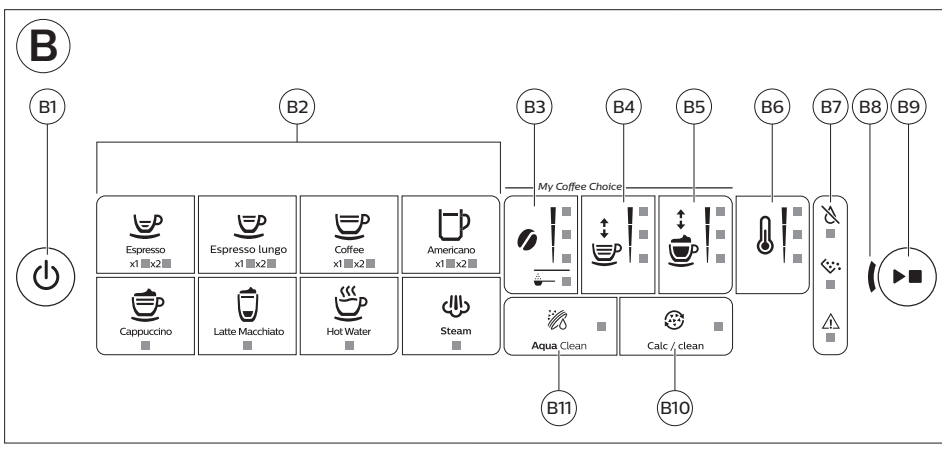
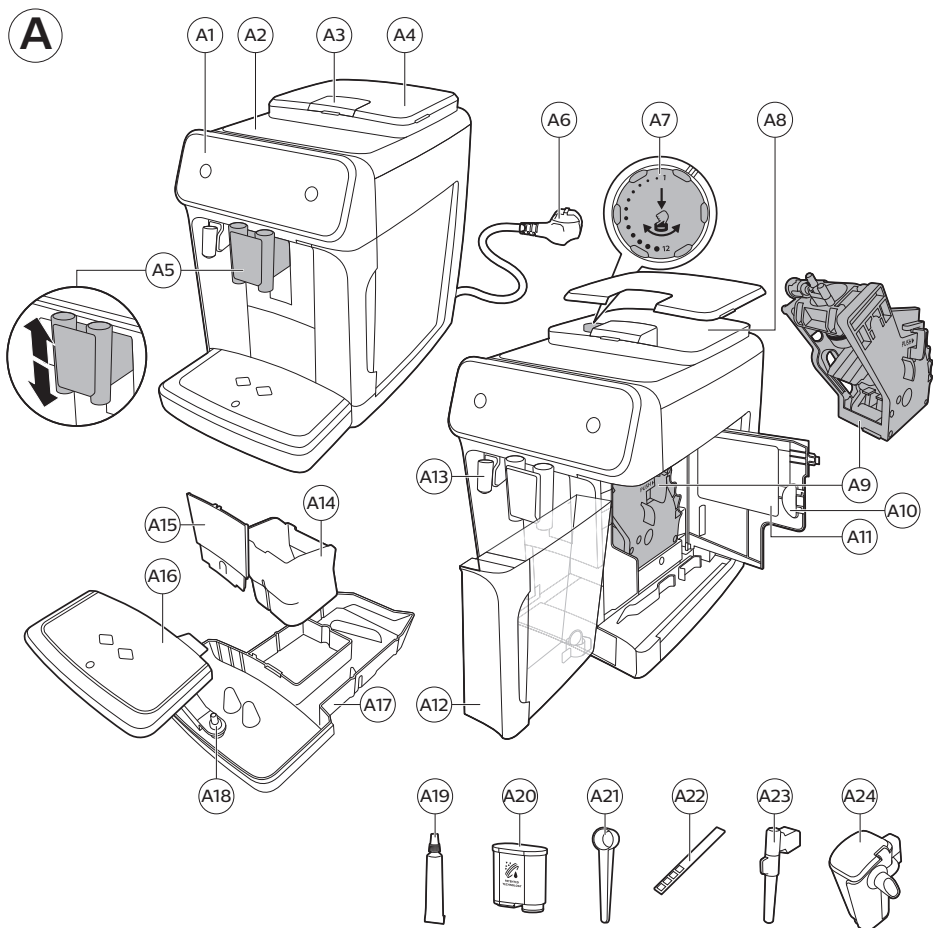
BG РЪКОВОДСТВО ЗА

ПОТРЕБИТЕЛЯ







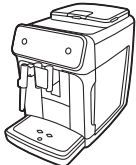
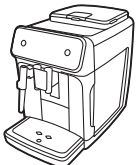

UK ПОСІБНИК КОРИСТУВАЧА





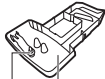










www.philips.com/coffee-care



C

1200 series 2200 series 3200 series	A19 	A20 	A21 	A22 	A23 	A24 
Classic Milk Frother EP1220 EP1221 EP1222 EP1223 EP1224 	✓	✗	✓	✓	✓	✗
Classic Milk Frother EP2220 EP2221 EP2223 EP2224 EP3221 EP3226 	✓	✓	✓	✓	✓	✗
LatteGo EP2230 EP2231 EP2232 EP2235 EP2236 EP3241 EP3242 EP3243 EP3246 EP3249 	✓	✓	✓	✓	✗	✓

D

Зміст

Огляд машини (рис. А)	263
Панель керування (рис. В)	264
Вступ	264
Перед першим використанням	265
Приготування напоїв	266
Налаштування кавомашини	269
Виймання та встановлення блоку заварювання	271
Чищення та догляд	271
Фільтр для води AquaClean	274
Налаштування жорсткості води	276
Процедура видалення накипу (30 хв.)	276
Замовлення приладдя	278
Усунення несправностей	278
Технічні характеристики	284

Огляд машини (рис. А)

A1	Панель керування	A10	Дверцята для обслуговування
A2	Тримач для чашок	A11	Інформаційна етикетка з номером артикула
A3	Відсік для попередньо змеленої кави	A12	Резервуар для води
A4	Кришка бункера для зерен	A13	Вузол подачі гарячої води
A5	Регульований вузол подачі кави	A14	Контейнер для меленої кави
A6	Штепсель	A15	Передня панель контейнера для кавової гущі
A7	Регулятор помелу	A16	Кришка лотка для крапель
A8	Бункер для кавових зерен	A17	Лоток для крапель
A9	Блок заварювання	A18	Індикатор повного лотка для крапель

Аksesуари

A19	Тюбик мастила	A22	Тестова стрічка для вимірювання жорсткості води
A20	Фільтр для води AquaClean	A23	Класичний спінювач молока (лише в окремих моделях)
A21	Мірна ложка	A24	LatteGo (контейнер для молока) (лише в окремих моделях)

Панель керування (рис. В)

Огляд усіх кнопок і значків див. на рис. В. Їх опис наведено нижче.

i Певні кнопки та значки є лише на окремих моделях.

B1	Кнопка "Увімк./Вимк."	B7	Попереджувальні значки
B2	Значки напоїв*	B8	Індикатор початку
B3	Значок міцності/попередньо змеленої кави	B9	Початок/зупинення ►■ кнопка
B4	Значок об'єму напою	B10	Значок Calc/Clean (Видалення накипу)
B5	Значок об'єму молока (лише для окремих моделей)	B11	Значок AquaClean
B6	Значок температури кави (лише для окремих моделей)		

* Значки напоїв: еспресо, еспресо лунго, звичайна кави, американо, капучино, лате макіато, гаряча вода, пара (лише для окремих моделей).

Вступ

Вітаємо вас із купівлею повністю автоматичної кавомашини Philips! Щоб упевні скористатися підтримкою, яку пропонує Philips, зареєструйте свій виріб на веб-сайті www.philips.com/welcome.

Перед першим використанням машини уважно прочитайте окрему брошуру з техніки безпеки та зберігайте її для майбутньої довідки.

Щоб допомогти вам розпочати роботу й отримати максимум від кавомашини, компанія Philips пропонує підтримку в кількох форматах. Комплектація

1 Цей посібник користувача містить графічні інструкції з використання й детальну інформацію про очищення кавомашини та догляд за нею.

i Існує багато версій цієї еспресо-машини, які відрізняються набором функцій. Кожна версія має свій номер артикула. Номер артикула можна знайти на інформаційній етикетці, що розташована на внутрішній стороні дверцят для обслуговування (див. рис. A11).

2 Окрема брошура з інструкціями щодо безпечного використання машини.

3 Щоб отримати підтримку онлайн (поширені запитання, відео тощо), відскануйте QR-код на обкладинці цієї брошури або завітайте на сайт www.philips.com/coffee-care.

i Цю машину було перевірено шляхом приготування кави. Потім її було ретельно очищено, проте в ній могли залишитися сліди кави. Однак ми гарантуємо, що ви придбали абсолютно нову машину.

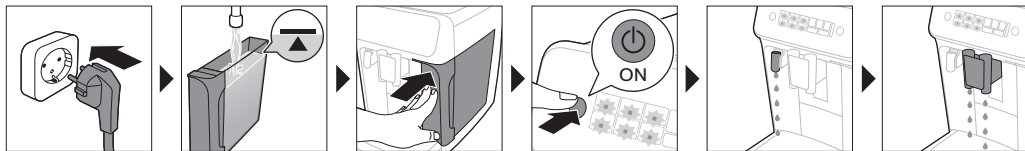
Машини автоматично налаштовують об'єм мелених зерен для приготування найсмачнішої кави. Спочатку потрібно завершити автоматичне налаштування машини, зваривши 5 порцій кави.

Перед першим використанням промийте LatteGo (контейнер для молока) або класичний спіновач молока.

Перед першим використанням

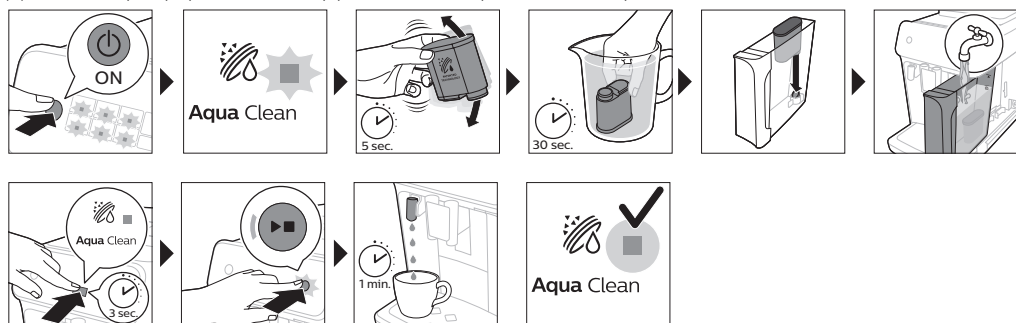
1. Налаштування машини

Після вимкнення машини з вузла подачі гарячої води або вузла подачі кави може вилитися незначна кількість води. Це нормально.



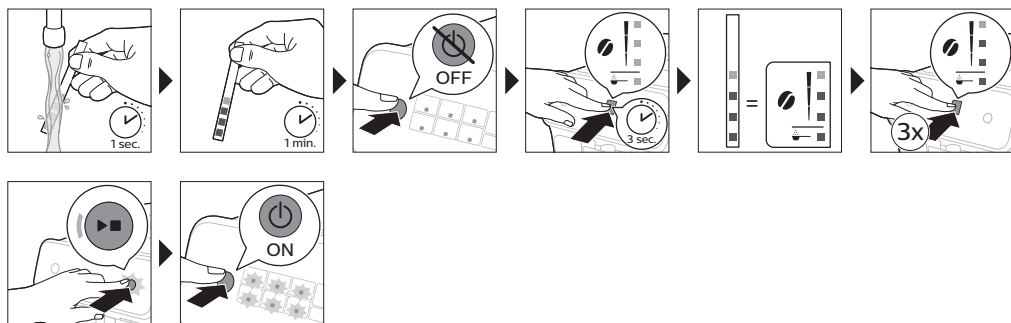
2. Активація фільтра для води AquaClean (5 хв.)

Докладнішу інформацію див. у розділі "Фільтр для води AquaClean".

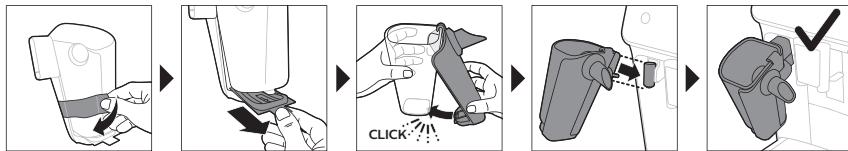


3. Налаштування жорсткості води

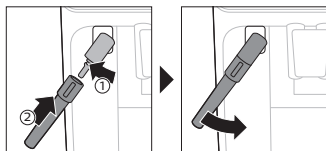
Покрокові вказівки наведено в розділі "Налаштування жорсткості води". Стандартне значення жорсткості води – 4 (жорстка вода).



4. Збирання LatteGo (лише для окремих моделей)



5. Збирання класичного спінювача молока (лише для окремих моделей)



Приготування напоїв

Загальні дії

- 1 Наповніть резервуар для води водою з-під крана, а бункер для кавових зерен – зернами.
- 2 Натисніть кнопку "Увімк./Вимк.", щоб увімкнути машину.
 - Машина почне нагріватися та виконувати цикл автоматичного промивання. Під час нагрівання індикатори на значках приготування напоїв загорятимуться та повільно згасатимуть один за одним.
 - Машина готова до застосування, коли всі індикатори на значках напоїв горять безперервно.
- 3 Поставте чашку під вузол подачі кави. Посуньте вузол подачі кави вгору чи вниз, щоб відрегулювати його висоту відповідно до розміру використовуваної (Мал. 1) чашки або склянки.

Створення власних напоїв

На цій машині можна налаштувати рецепт напою за власними вподобаннями. Вибравши напій, ви можете виконати наведені нижче дії.

- 1 Налаштувати міцність, натиснувши значок (Мал. 2) міцності. Є три типи міцності: найменший — найм'якший, а найвищий — найміцніший.
- 2 Налаштувати об'єм напою, натиснувши значок об'єму (Мал. 3) напою та/або об'єму молока (лише для окремих моделей). Є три типи об'єму: малий, середній та великий.

i Ви також можете налаштувати температуру кави за власними вподобаннями.

Приготування кави з кавових зерен

- 1 Щоб приготувати каву, натисніть значок потрібного напою.
 - Індикатори міцності й об'єму загоряються та показують попередньо вибране налаштування.
 - Рецепт напою тепер можна налаштувати за власним смаком.
- 2 Натисніть кнопку початку/зупинення ►■.

- Індикатор на значку напоїв блимає під час зливання напою.

i Лише в окремих моделях. Американо готується з порції еспресо та води. Якщо ви бажаєте приготувати американо, машина спочатку наливає каву еспресо, а потім – воду.

3 Щоб припинити подачу кави, перш ніж машина завершить приготування, знову натисніть кнопку початку/зупинення ►■.

i Щоб одночасно приготувати 2 порції кави, натисніть значок напоїв двічі. Загоряється індикатор 2x.

Приготування напоїв із молока за допомогою LatteGo (контейнера для молока)

A LatteGo складається з контейнера для молока, корпусу та кришки для зберігання. Щоб запобігти протіканню, зберіть корпус і контейнер для молока належним чином, перш ніж заповнити контейнер для молока.

1 Щоб зібрати LatteGo, спочатку вставте верхню частину контейнера для молока під гачок у верхній частині корпусу (Мал. 4). Після цього натисніть на нижню частину контейнера для молока. Коли контейнер стане на місце (Мал. 5), ви почуєте клацання.

Примітка: Контейнер для молока та корпус мають бути чистими перед приєднанням.

2 Злегка нахиліть LatteGo та поставте його на вузол (Мал. 6) подачі гарячої води. Після цього натисніть на нього до фіксації (Мал. 7).

3 Заповніть LatteGo молоком до рівня напою, зазначеного на контейнері (Мал. 8). Не заповнюйте контейнер для молока вище позначки максимального об'єму.

i Якщо об'єм молока налаштовано індивідуально, можливо, доведеться заповнити контейнер для молока більшим чи меншим об'ємом, ніж указано для цього напою на LatteGo.

☼ Для найкращого смаку завжди використовуйте молоко з холодильника.

4 Поставте чашку на лоток для крапель.

5 Натисніть значок потрібного напою з молока.

- Рецепт напою тепер можна налаштувати за власними вподобаннями.

6 Натисніть кнопку початку/зупинення ►■.

- Індикатор на значку напоїв блимає під час зливання напою. Якщо ви бажаєте приготувати капучино або лате макіато, машина спочатку наливає молоко, а потім – каву. Якщо ви заварюєте каву лате, машина спочатку наливає каву, а потім – молоко.

- Щоб припинити подачу молока, перш ніж машина зіллє передумовлений об'єм, натисніть кнопку початку/зупинення ►■.

7 Щоб припинити подачу готового напою (кави з молоком), перш ніж машина завершить приготування, натисніть і утримуйте кнопку початку/зупинення ►■.

Спінення молока за допомогою класичного спінювача молока

☼ Щоб досягти найкращого спінювання, завжди використовуйте молоко з холодильника.

1 Нахиліть чорну силіконову ручку на машині ліворуч і посуньте спінювач молока на неї (Мал. 9).

- 2 Заповніть глек молоком приблизно на 100 мл для капучино та приблизно на 150 мл для лате макіато.
- 3 Занурте спінювач у молоко приблизно на 1 см.
- 4 Натисніть значок (Мал. 10) пари.
 - Індикатор на значку пари загоряється, а індикатор початку блимає.
- 5 Натисніть кнопку початку/зупинення ►■, щоб спінити молоко (Мал. 11).
 - Машина починає нагріватись, пара нагнітається в молоко, і воно піниться.
- 6 Коли молочна піна в глечики для молока досягла необхідного об'єму, знову натисніть кнопку початку/зупинення ►■, щоб зупинити спінювання молока.

i Ніколи не спінують молоко довше 90 секунд. Спінювання автоматично вимикається через 90 секунд.

i Щоб отримати спінене молоко найвищої якості, не рухайте глек для молока під час спінювання.

Приготування кави з попередньо змелених зерен

Замість кавових зерен можна вибрати попередньо змелену каву, наприклад, якщо ви віддаєте перевагу іншому сорту кави або каві без кофеїну.

- 1 Натисніть кнопку "Увімк./Вимк.", щоб увімкнути машину, і зачекайте, доки вона підготується до роботи.
- 2 Відкрийте кришку відсіку для попередньо змеленої кави та засипте туди (Мал. 12) одну мірну ложку без верху попередньо змеленої кави. Після цього закрийте кришку.
- 3 Поставте чашку під вузол подачі кави.
- 4 Виберіть один напій.
- 5 Натисніть значок міцності на 3 секунди (Мал. 13).
 - Індикатор значка попередньо змеленої кави загоряється, а індикатор початку блимає.
- 6 Натисніть кнопку початку/зупинення ►■.
- 7 Щоб припинити подачу кави, перш ніж машина завершить приготування, знову натисніть кнопку початку/зупинення ►■.

i З попередньо змеленої кави можна приготувати лише одну порцію кави за раз.

i Налаштування попередньо змеленої кави не зберігається як попередньо вибране налаштування міцності. Щоразу, коли ви бажаєте приготувати попередньо змелену каву, треба натиснути значок міцності протягом 3 секунд.

i Якщо вибрано попередньо змелену каву, ви не зможете вибрати іншу міцність.

Подача гарячої води

- 1 Якщо під'єднано LatteGo або спінювач молока, вийміть його.
- 2 Натисніть значок (Мал. 14) гарячої води.
 - Індикатори об'єму напою загоряються та показують попередньо вибране налаштування для гарячої води.
- 3 Налаштуйте об'єм гарячої води за власними вподобаннями, натиснувши значок об'єму (Мал. 3) напою.
- 4 Натисніть кнопку початку/зупинення ►■.

- Блімає індикатор на значку гарячої води, і гаряча вода зливається з вузла подачі (Мал. 15) гарячої води.
- 5 Щоб припинити подачу гарячої води, перш ніж машина завершить приготування, знову натисніть кнопку початку/зупинення ►■.

Налаштування кавомашини

Налаштування часу очікування

- 1 Натисніть кнопку "Увімк./Вимк.", щоб вимкнути машину.
- 2 Коли машину вимкнуто, натисніть і утримуйте значок (Мал. 16) Calc/Clean (Видалення накипу), доки не загоряться (Мал. 17) індикатор Calc/Clean (Видалення накипу) і Aroma strength (Міцність).
- 3 Натисніть значок міцності, щоб вибрати необхідний час очікування: 15, 30, 60 або 180 хвилин. Відповідно загоряться 1, 2, 3 або 4 індикатори значка міцності.
- 4 Налаштувавши час очікування, натисніть кнопку початку/зупинення. Машина вимкнеться.
- 5 Натисніть кнопку "Увімк./Вимк.", щоб знову увімкнути машину.

Програмування максимального стандартного об'єму напоїв

Машина має 3 стандартні налаштування об'єму для кожного напою: малий, середній і великий. Можна налаштувати лише максимальний об'єм. Нове значення об'єму можна зберегти, коли заблімає індикатор початку.

i Перш ніж почати програмувати об'єм напою з молока, зберіть LatteGo та налейте туди молока.

- 1 Щоб налаштувати максимальне значення об'єму, натисніть і утримуйте значок необхідного напою протягом 3 секунд.
 - Верхній індикатор значка об'єму напою та верхній індикатор значка об'єму молока (лише для окремих моделей) починають блимати. При цьому блимання кнопки початку/зупинення ►■ вказує на те, що ви перебуваєте в режимі програмування.
- 2 Натисніть кнопку початку/зупинення ►■. Машина починає готувати вибраний напій.
 - Спершу індикатор початку горить безперервно. Коли машина готова зберегти налаштований об'єм, індикатор початку/зупинення починає блимати.
- 3 Натисніть кнопку початку/зупинення ►■ ще раз, коли чашка міститиме бажаний об'єм кави або молока.
 - Під час приготування капучино або лате макіато спочатку зливається молоко. Натисніть кнопку початку/зупинення ►■, коли чашка міститиме бажаний об'єм молока. Машина автоматично почне зливати каву. Натисніть кнопку початку/зупинення ►■ ще раз, коли чашка міститиме бажаний об'єм.

Після програмування нового максимального стандартного об'єму напою машина зливатиме новий об'єм щоразу, коли ви вибиратимете максимальний об'єм цього напою.

i Можна налаштувати лише максимальний рівень стандартного об'єму.

i Щоб відновити стандартні налаштування об'єму, див. "Відновлення заводських налаштувань".

Налаштування температури кави

Машини без значка температури

- 1 Натисніть кнопку "Увімк./Вимк.", щоб **вимкнути** машину.
- 2 Коли машину вимкнено, натисніть і утримуйте значок об'єму кави, допоки не згасне (Мал. 18) цей значок.
- 3 Натисніть значок об'єму, щоб вибрати необхідну температуру: нормальну, високу або максимальну.
 - Індикатори 1, 2 або 3 загоряються відповідно.
- 4 Налаштувавши температуру кави, натисніть кнопку початку/зупинення ►■.
- 5 Натисніть кнопку "Увімк./Вимк.", щоб знову увімкнути машину.

i Якщо не вимкнути машину самостійно, вона вимикається автоматично через певний час.

Машини зі значком температури (тільки EP3221)

- 1 Кілька разів натисніть значок температури кави, щоб вибрати необхідну температуру.

Відновлення заводських налаштувань

Машини може відновити стандартні налаштування напоїв у будь-який час.

i Відновити стандартні налаштування можна лише тоді, коли машину вимкнено.

- 1 Натисніть кнопку "Увімк./Вимк.", щоб вимкнути машину.
- 2 Натисніть і утримуйте значок еспресо протягом 3 секунд.
 - Загоряються середні індикатори на значках налаштування напоїв. Індикатор початку/зупинення починає блимати, повідомляючи про готовність налаштувань до відновлення.
- 3 Натисніть кнопку початку/зупинення ►■, щоб підтвердити запуск відновлення налаштувань.
- 4 Натисніть кнопку "Увімк./Вимк.", щоб знову увімкнути машину.

Налаштування кавомолки

Міцність кави можна змінити за допомогою регулятора ступеня помелу, розташованого всередині контейнера для кавових зерен. Чим нижчий ступінь помелу, тим дрібніший помел кавових зерен, і міцніша кава. Доступні 12 різних ступенів помелу.

Кавомашину налаштовано, щоб забезпечити відмінний смак напоїв із вашого улюбленого сорту кави. Тому ми рекомендуємо не регулювати ступінь помелу, доки ви не зварите 100–150 чашок кави (приблизно 1 місяць використання).

i Регулювати ступінь помелу можна лише тоді, коли машина розмелює кавові зерна. Різниця в смаку відчуватиметься лише після приготування 2–3 напоїв.

A Не повертайте регулятор помелу більше, ніж на одну поділку за раз, щоб уникнути пошкодження кавомолки.

- 1 Поставте чашку під вузол подачі кави.
- 2 Відкрийте кришку бункера для кавових зерен.
- 3 Торкніться значка еспресо, а потім натисніть кнопку початку/зупинення ►■.
- 4 Коли кавомолка почне молоти, притисніть ручку регулятора ступеня помелу та поверніть її ліворуч або праворуч. (Мал. 19)

Деактивація звукових сигналів панелі керування

- 1 Натисніть кнопку "Увімк./Вимк.", щоб вимкнути машину.
- 2 Коли машину вимкнено, натисніть і утримуйте значок кави (значок еспресо лунго для EP3221), доки його індикатор не згасне. Індикатор початку блиматиме.
- 3 Натисніть значок кави ще раз, щоб деактивувати звукові сигнали панелі керування. Індикатор значка кави згасне.
- 4 Для підтвердження вибору натисніть кнопку початку/зупинення.
- 5 Натисніть кнопку "Увімк./Вимк.", щоб знову увімкнути машину. Звукові сигнали панелі керування деактивовано.

Примітка: Якщо після натискання й утримання значка кави його індикатор не вмикається, це означає, що звукові сигнали панелі керування вже вимкнено. Щоб увімкнути їх, натисніть значок ще раз і підтвердьте дію, натиснувши кнопку початку/зупинення.

Звукові сигнали кнопок "Увімк./Вимк." і початку/зупинення не можна деактивувати.

Виймання та встановлення блоку заварювання

Перейдіть на сторінку www.philips.com/coffee-care, щоб переглянути докладні відеоінструкції про порядок виймання, вставлення та очищення блоку заварювання.

Виймання блоку заварювання з машини

- 1 Вимкніть машину.
- 2 Вийміть резервуар для води та відкрийте дверцята (Мал. 20) для обслуговування.
- 3 Натисніть ручку (Мал. 21) PUSH (НАДАВИТИ) і потягніть за ручку блоку заварювання, щоб вийняти його з машини (Мал. 22).

Встановлення блоку заварювання на місце

⚠ Перш ніж установлювати блок заварювання назад у машину, перевірте, чи перебуває він у правильному положенні.

- 1 Перевірте, чи перебуває блок заварювання в правильному положенні. Стрілка на жовтому циліндрі збоку блоку заварювання має збігатися з чорною стрілкою та позначкою N (Мал. 23).
 - Якщо це не так, опускайте важіль, доки він не торкнеться основи блоку (Мал. 24) заварювання.
- 2 Вставте блок заварювання назад у машину вздовж (Мал. 25) бокових напрямних рейок до фіксації (Мал. 26). Не натискайте кнопку PUSH (НАДАВИТИ).
- 3 Закрийте дверцята для обслуговування та вставте резервуар для води.

Чищення та догляд

Завдяки регулярному чищенню й обслуговуванню стан машини буде незмінно найкращим, кава смакуватиме відмінно впродовж довгого часу, а потік кави буде стабільним.

У таблиці нижче наведено детальний опис того, як і коли очищати знімні частини машини.

Перейдіть на сторінку www.philips.com/coffee-care, щоб переглянути докладні відомості та відеоінструкції. Огляд частин, які можна мити в посудомийній машині, див. на рис. D.

Знімні частини	Періодичність очищення	Спосіб очищення
Блок заварювання	Щотижня	Вийміть блок заварювання з машини. Промийте його під краном.
	Щомісяця	Очищуйте блок заварювання за допомогою таблетки Philips для видалення кавового масла.
Класичний спінувач молока	Після кожного використання	Щоб виконати ретельне очищення, спочатку злийте гарячу воду зі спінувача молока, під'єданого до машини. Після цього вийміть спінувач молока з машини та розберіть його. Очистьте всі частини водою з-під крана або в посудомийній машині.
Відсік для попередньо змеленої кави	Щотижня перевіряйте, чи не забився відсік для попередньо змеленої кави.	Від'єднайте машину й вийміть блок заварювання. Відкрийте кришку відсіку для попередньо змеленої кави та вставте ручку ложки туди. Рухайте ручку вгору та вниз, доки набита змелена кави не випаде (Мал. 27). Перейдіть на сторінку www.philips.com/coffee-care , щоб переглянути докладні відеоінструкції.
Контейнер для кавової гущі	Спорожнюйте контейнер для кавової гущі за появи повідомлення на екрані машини. Чистьте його щотижня.	Виймайте ємність для кавової гущі, лише коли машина ввімкнена. Промийте її під краном водою з мийним засобом або помийте в посудомийній машині. Передню панель контейнера для кавової гущі в посудомийній машині мити не можна.
Лоток для крапель	Спорожнюйте лоток для крапель щодня або коли червоний індикатор його заповнення піднявся над лотком (Мал. 28). Чистьте лоток для крапель щотижня.	Вийміть лоток (Мал. 29) для крапель і промийте його під краном водою з мийним засобом. Лоток для крапель також можна помити в посудомийній машині. Передню панель контейнера для кавової гущі (рис. A15) у посудомийній машині мити не можна.
LatteGo	Після кожного використання	Промийте LatteGo під краном або в посудомийній машині.
Змашування блока заварювання	Кожні 2 місяці	Див. таблицю з відомостями щодо змашення. Змашуйте блок заварювання за допомогою мастила Philips.
Резервуар для води	Щотижня	Промийте резервуар водою з-під крана.

Очищення блока заварювання

Регулярне очищення блока заварювання запобігає забиванню внутрішніх контурів залишками кави. Перейдіть на сторінку www.philips.com/coffee-care, щоб переглянути відео про порядок виймання, вставлення та очищення блока заварювання.

Очищення блока заварювання водою з-під крана

- 1 Вийміть блок заварювання.
- 2 Ретельно промийте блок заварювання водою. Обережно очистьте верхній фільтр (Мал. 30) блока заварювання.
- 3 Перш ніж встановлювати блок заварювання, дайте йому висохнути. Не протирайте блок заварювання ганчіркою, щоб усередину не потрапили волокна.

Очищення блока заварювання за допомогою таблетки для видалення кавового масла.

Використовуйте лише таблетки Philips для видалення кавового масла.

- 1 Поставте чашку під вузол подачі кави. Наповніть резервуар свіжою водою.
- 2 Покладіть таблетку для видалення кавового масла у відсік для попередньо змеленої кави.
- 3 Торкніться значка звичайної кави, а потім натисніть значок міцності протягом 3 секунд, щоб вибрати функцію (Мал. 2) попередньо змеленої кави.
- 4 Не додавайте попередньо змелену каву. Натисніть кнопку початку/зупинення ►■, щоб почати цикл приготування кави. Коли приготовано півчашки води, від'єднайте машину від розетки.
- 5 Залиште розчин для видалення кавового масла в машині принаймні на 15 хвилин.
- 6 Вставте штепсельну вилку в розетку та увімкніть машину, щоб завершити цикл приготування. Спорожніть чашку.
- 7 Вийміть резервуар для води та відкрийте дверцята для обслуговування. Вийміть блок заварювання та ретельно промийте його під краном.
- 8 Вставте блок заварювання й резервуар для води та поставте чашку під вузол подачі кави.
- 9 Торкніться значка звичайної кави, а потім натисніть значок міцності протягом 3 секунд, щоб вибрати функцію (Мал. 2) попередньо змеленої кави. Не додавайте попередньо змелену каву. Натисніть кнопку початку/зупинення ►■, щоб почати цикл приготування кави. Повторіть цю процедуру двічі. Спорожніть чашку.

Змащування блока заварювання

Кожні 2 місяці змащуйте блок заварювання, щоб забезпечити плавний хід рухомих частин.

- 1 Нанесіть мастило тонким шаром на поршень (позначено сірим кольором) блока (Мал. 31) заварювання.
- 2 Нанесіть мастило тонким шаром навколо вала (позначено сірим кольором) на дні блока (Мал. 32) заварювання.
- 3 Нанесіть мастило тонким шаром на рейки з обох боків (Мал. 33).

Очищення LatteGo (контейнера для молока)

Очищення LatteGo після кожного використання

- 1 Зніміть LatteGo з машини (Мал. 34).
- 2 Вилийте молоко, що залишилося.
- 3 Натисніть кнопку розблокування та вийміть контейнер для молока з корпусу LatteGo (Мал. 35).
- 4 Очистьте всі частини в посудомийній машині або під краном у теплій воді з мийним засобом.

Очищення класичного спінювача молока

Очищення класичного спінювача молока після кожного використання

Очищуйте спінювач молока після кожного використання з гігієнічних причин і для запобігання накопиченню залишків молока.

- 1 Поставте чашку під спінювач молока.
- 2 Торкніться значка пари й натисніть кнопку початку/зупинення ►■, щоб зупинити подачу пари й видалити молоко, що залишилося у спінювачі молока.
- 3 Щоб зупинити подачу пари через кілька секунд, знову натисніть кнопку початку/зупинення ►■.
- 4 Очищуйте спінювач молока вологою ганчіркою.

Щоденне очищення класичного спінювача молока

- 1 Дайте спінювачу молока повністю охолонути.
- 2 Нахиліть спінювач молока ліворуч (Мал. 36) і вийміть металеву та силіконову частини (Мал. 37).
- 3 Розберіть дві частини (Мал. 38) та промийте їх чистою водою або помийте їх у посудомийній машині. Переконайтесь, що малий отвір металеві трубки (Мал. 39) повністю чистий і не забитий залишками молока.
- 4 Знову зберіть дві частини спінювача молока та під'єднайте спінювач молока до машини.

Фільтр для води AquaClean

Ваша машина може використовувати фільтр AquaClean. Фільтр для води AquaClean можна встановити в резервуар для води, щоб зберегти смак кави. Він також зменшує необхідність видаляти накип, вповільнюючи процес його утворення. Фільтр для води AquaClean можна придбати в місцевих магазинах, в авторизованих сервісних центрах або на сторінці

www.philips.com/parts-and-accessories.

Значок та індикатор AquaClean

Машину обладнано індикатором (Мал. 40) фільтра для води AquaClean для індикації стану фільтра. Перелік потрібних дій у ситуаціях, коли індикатор загоряється або блимає, див. у таблиці нижче.



Aqua Clean

Якщо ви використовуєте машину вперше, індикатор AquaClean починає блимати оранжевим світлом. Це означає, що можна почати використовувати фільтр для води AquaClean. Якщо фільтр для води AquaClean не активовано, індикатор вимикається автоматично через певний час.



Aqua Clean

Після того, як фільтр встановлено і активовано за допомогою значка AquaClean, індикатор AquaClean загоряється синім світлом на підтвердження того, що фільтр для води AquaClean активний.



Aqua Clean

Якщо фільтр використано, індикатор AquaClean знову починає блимати оранжевим світлом і нагадувати, що потрібно замінити фільтр на новий.



Aqua Clean

Коли оранжевий індикатор AquaClean гасне, ви все одно можете активувати фільтр AquaClean, але спочатку потрібно видалити накип із машини.

Активация фільтра для води AquaClean (5 хв.)

i Машина автоматично не визначає, що фільтр встановлено в резервуар для води. Тому вам необхідно активувати кожен новий фільтр для води AquaClean, який встановлено за допомогою значка AquaClean.

Коли оранжевий індикатор AquaClean гасне, ви все одно можете активувати фільтр для води AquaClean, але спочатку необхідно видалити накип із машини.

i Перш ніж використовувати фільтр для води AquaClean, переконайтеся, що в машині немає накипу.

Перш ніж активувати фільтр для води AquaClean, його необхідно підготувати шляхом замочування у воді, як описано нижче. Якщо цього не зробити, до машини може втягуватися повітря замість води, що викличе гучний шум і не дасть машині приготувати каву.

- 1 Переконайтеся, що машина ввімкнена.
- 2 Потрусіть фільтр протягом 5 секунд (Мал. 41).
- 3 Переверніть фільтр, занурте його в глек із холодною водою і потрясіть або притисніть його (Мал. 42).
- 4 Тепер фільтр готовий до використання, і його можна вставити в резервуар для води.
- 5 Вставте фільтр вертикально в роз'єм для фільтра в резервуарі для води. Простовхніть його вниз до упору (Мал. 43).
- 6 Наповніть резервуар для води чистою водою та встановіть його в машину.
- 7 Якщо його приєднано, вийміть LatteGo.
- 8 Поставте миску під вузол подачі гарячої води/спінювач молока.
- 9 Натисніть значок AquaClean на 3 секунди (Мал. 44). Індикатор початку блиматиме.
- 10 Натисніть кнопку початку/зупинення ►■, щоб почати процес активації.
- 11 З вузла подачі гарячої води/спінювача молока буде зливатися гаряча вода (3 хв.).
- 12 Після завершення процесу активації загоряється синій індикатор AquaClean на підтвердження того, що фільтр для води AquaClean було активовано правильно.

Заміна фільтра для води AquaClean (5 хв.)

Після пропускання 95 л води через фільтр він перестає працювати. Індикатор AquaClean стає оранжевим і починає блимати, нагадуючи, що необхідно замінити фільтр. Поки він блимає, ви можете замінити фільтр, не видаляючи перед тим накип із машини. Якщо не замінити фільтр для води AquaClean, оранжевий індикатор із часом гасне. Ви досі можете замінити фільтр, але спочатку необхідно видалити накип із машини.

Коли блимає оранжевий індикатор AquaClean:

- 1 Вийміть старий фільтр для води AquaClean.
- 2 Установіть новий фільтр і активуйте його, як описано в розділі "Активация фільтра для води AquaClean (5 хв.)".

i Заміняйте фільтр для води AquaClean принаймні кожні 3 місяці, навіть якщо машина не повідомляє про необхідність такої заміни.

Деактивація нагадувань про заміну фільтра AquaClean


Якщо ви більше не використовуватимете фільтри для води AquaClean, відключіть нагадування AquaClean (індикатор AquaClean блимає оранжевим):

- 1 Натисніть кнопку "Увімк./Вимк.", щоб вимкнути машину.

- 2 Коли машину вимкнено, натисніть і утримуйте значок AquaClean, доки його індикатор не згасне. Індикатор початку блиматиме.
- 3 Натисніть значок AquaClean ще раз, щоб деактивувати нагадування. Індикатор значка AquaClean згасне.
- 4 Для підтвердження вибору натисніть кнопку початку/зупинення.
- 5 Натисніть кнопку "Увімк./Вимк.", щоб знову увімкнути машину. Нагадування про заміну фільтра AquaClean деактивовано.

Примітка: Активация нового фільтра AquaClean автоматично увімкне нагадування про заміну фільтра AquaClean.


Налаштування жорсткості води


 Ми рекомендуємо вам налаштувати жорсткість води відповідно до жорсткості води в регіоні, щоб досягти оптимальної продуктивності та подовжити термін служби машини. Це також запобігає занадто частому видаленню накипу з машини. Стандартне значення жорсткості води – 4 (жорстка вода).

Перевірте жорсткість води в регіоні за допомогою тестової стрічки, що входить до упаковки.

- 1 Занурте тестову стрічку для вимірювання жорсткості води у воду з-під крана на 1 секунду (Мал. 45).
- 2 Зачекайте 1 хвилину. Кількість квадратів на тестовій смужці, що стали червоними, вказують на жорсткість (Мал. 46) води.

Установіть правильну жорсткість води в машині.

- 1 Натисніть кнопку "Увімк./Вимк.", щоб **вимкнути** машину.
- 2 Коли машину вимкнено, натисніть і утримуйте значок міцності, допоки не згаснуть (Мал. 2) усі індикатори значка.
- 3 Натисніть значок міцності 1, 2, 3 або 4 рази. Кількість індикаторів, що загорілися, мають збігатися з кількістю червоних квадратів на тестовій смужці (Мал. 47). Якщо на тестовій смужці немає червоних квадратів (тому що всі квадрати зелені), виберіть 1 індикатор.
- 4 Після того, як встановлено правильну жорсткість води, натисніть кнопку початку/зупинення .
- 5 Натисніть значок "Увімк./Вимк.", щоб увімкнути машину.


 Оскільки жорсткість води встановлюється лише раз, функція міцності використовується для вибору жорсткості води. Це не впливає на міцність напоїв, які готуються згодом.

Процедура видалення накипу (30 хв.)

Використовуйте лише засіб для видалення накипу Philips. Ніколи не використовуйте засобів для видалення накипу на основі сірчаної кислоти, хлороводневої кислоти, сульфамінової кислоти та оцтової кислоти (наприклад, оцет). Вони можуть пошкодити водяний контур машини й не видаляють накип належним чином. Використання стороннього засобу для видалення накипу (не Philips) призводить до скасування гарантії. Несвоєчасне видалення накипу також призводить до скасування гарантії на пристрій. Розчин для видалення накипу Philips можна придбати в інтернет-магазині www.philips.com/coffee-care.

Якщо починає повільно блимати індикатор Calc/Clean (Видалення накипу), необхідно видалити накип із машини.

- 1 Переконайтеся, що машина увімкнена.
- 2 Якщо під'єднано LatteGo або спінювач молока, вийміть його.
- 3 Вийміть лоток для крапель і контейнер для кавової гущі, спорожніть їх, а потім вставте назад у машину.
- 4 Вийміть резервуар для води й спорожніть його. Потім вийміть фільтр для води AquaClean.
- 5 Вилийте всю пляшку розчину Philips для видалення накипу в резервуар для води та заповніть його водою до позначки (Мал. 48) Calc/Clean (Видалення накипу). Потім установіть його назад у машину.
- 6 Поставте велику ємність (1,5 л) під вузол подачі кави та вузол подачі води.
- 7 Натисніть значок Calc/Clean (Видалення накипу) на 3 секунди, а потім натисніть кнопку початку/зупинення ►■.
- 8 Розпочнеться перший етап процедури видалення накипу. Процедура видалення накипу триває приблизно 30 хвилин і складається з циклу видалення накипу та циклу промивання. Під час циклу видалення накипу повільно блимає відповідний індикатор, показуючи, що виконується етап видалення накипу.
- 9 Машина має зливати розчин для видалення накипу, доки дисплей не нагадає, що резервуар для води порожній.
- 10 Спорожніть резервуар для води, сполосніть його та залийте чисту воду до позначки Calc/Clean (Видалення накипу).
- 11 Спорожніть ємність, а потім поставте її назад під вузол подачі кави та вузол подачі води. Знову натисніть кнопку початку/зупинення ►■.
- 12 Розпочнеться другий етап циклу видалення накипу — цикл промивання. Він триватиме 3 хвилини. Під час цього етапу на панелі керування загоряються та гаснуть індикатори, указуючи на промивання.
- 13 Зачекайте, доки машина не припинить подачу води. Щойно машина припинить злив води, процедура очищення від накипу вважається завершеною.
- 14 Машина тепер нагрівається знову. Машина знову готова до використання, коли всі індикатори на значках напоїв горять безперервно.
- 15 Установіть новий фільтр для води AquaClean у резервуар для води та активуйте його.
 - Коли процедуру видалення накипу завершено, індикатор AquaClean блимає певний час і нагадає, що потрібно установити новий фільтр для води AquaClean.

 **Порада.** Використання фільтра AquaClean зменшує періодичність видалення накипу.

Що робити, якщо процедуру видалення накипу перервано

Процедуру видалення накипу можна перервати, натиснувши кнопку увімкнення/вимкнення на панелі керування. Якщо процедуру видалення накипу перервано до повного завершення, зробіть наступне.

- 1 Спорожніть резервуар для води та ретельно сполосніть його.
- 2 Наповніть резервуар для води чистою водою до позначки Calc/Clean (Видалення накипу) і знов увімкніть машину. Машина нагріється й виконає цикл автоматичного промивання.
- 3 Перш ніж готувати будь-які напої, виконайте цикл промивання вручну. Щоб виконати цикл промивання вручну, спочатку наполовину злийте резервуар для гарячої води, багаторазово натискаючи значок (Мал. 14) гарячої води, а потім приготуйте дві чашки попередньо змеленої кави без додавання меленої кави.

i Якщо процедуру буде перервано, машина потребуватиме ще одного циклу видалення накипу якомога скоріше.

Замовлення приладдя

Для очищення машини й видалення накипу використовуйте лише спеціальні засоби Philips, які можна придбати в місцевих магазинах, в авторизованих сервісних центрах або на сторінці www.philips.com/parts-and-accessories. Щоб знайти повний список запчастин онлайн, введіть номер моделі вашої машини. Номер моделі можна знайти на внутрішній стороні дверцят для обслуговування.

Засоби для догляду та номери артикулів:

- розчин для видалення накипу (CA6700);
- Фільтр для води AquaClean CA6903
- мастило для блока заварювання (HD5061);
- таблетки для видалення кавового масла (CA6704);

Усунення несправностей

У цьому розділі розглядаються основні проблеми, які можуть виникнути під час використання машини. Відео та повний список частих запитань доступні за посиланням

www.philips.com/coffee-care. Якщо ви не можете усунути проблему, зверніться до Центру обслуговування клієнтів у своїй країні. Контактна інформація знаходиться в гарантійному талоні.

Попереджувальні значки

Попереджу вальний значок



Загоряється індикатор спорожнення резервуара для води

- Резервуар для води майже пустий. Наповніть резервуар свіжою водою до максимальної позначки.
- Неправильно встановлено резервуар для води. Установіть резервуар для води на місце.



Загоряється індикатор спорожнення контейнера для кавової гущі

- Ємність для кавової гущі повна. Виймайте й очищуйте контейнер для кавової гущі, лише коли машину ввімкнено. Почекайте щонайменше 5 секунд, перш ніж встановлювати контейнер назад.



Загоряється індикатор тривоги

- Контейнер для кавової гущі та/або лоток для крапель знаходяться не на місці або неправильно встановлені. Установіть контейнер для кавової гущі та/або лоток для крапель на місце та переконайтеся, що вони знаходяться в правильному положенні.
- Дверцята для обслуговування відкриті. Вийміть резервуар для води та перевірте, чи закриті дверцята для обслуговування.

Попереджувальний значок



Блимає індикатор тривоги

- Блок заварювання перебуває не на місці або неправильно встановлено. Вийміть блок заварювання та переконайтеся, що його зафіксовано. Покрокові інструкції див. у розділі "Виймання та встановлення блоку заварювання".
- Блок заварювання заблоковано. Вийміть блок заварювання та промийте його водою під краном. Після цього змастіть блок заварювання й установіть його назад у машину. Покрокові інструкції див. у розділі "Очищення та догляд".



Загоряється індикатор тривоги, а індикатор початку блимає.

Усередині машини накопичилося повітря. Щоб випустити повітря з машини, наповніть резервуар для води водою, поставте чашку під класичний спінювач молока та натисніть кнопку початку/зупинення, що блимає.

Будьте обережні, з класичного спінювача молока будуть виділятися бризки гарячої води, щоб випустити повітря.



Aqua Clean

Блимає індикатор AquaClean. Вставте або замініть фільтр для води AquaClean і активуйте його. Покрокові інструкції див. у розділі "Фільтр для води AquaClean".



Calc / clean

Індикатор видалення накипу повільно блимає. Видаліть накип із машини.



Індикатори значків напоїв по черзі загораються та згасають.

Машинка нагрівається та намагається випустити повітря, яке втягнула.

Зачекайте, доки всі індикатори напоїв не почнуть безперервно світитися.



Блимають індикатори всіх попереджувальних значків.

Перезапустіть машину, від'єднавши її від мережі та знову під'єднавши її. Перш ніж знову увімкнути машину, виконайте такі дії.



- Вийміть фільтр для води AquaClean із резервуара для води.



- Установіть резервуар для води на місце. Простовхніть його якомога далі в машину, щоб впевнитись, що він перебуває в правильному положенні.



- Відкрийте кришку відсіку для попередньо змеленої кави та перевірте, чи його не забито кавовим порошком. Щоб його очистити, вставте ручку ложки у відсік для попередньо змеленої кави й рухайте її вгору та вниз, доки набита мелена кава не випаде (Мал. 27). Вийміть блок заварювання та видаліть усю кавову гущу, що випала. Установіть чистий блок заварювання на місце.

- Знов увімкніть машину.

Якщо проблему вирішено, це означає, що фільтр AquaClean не було приготовлено належним чином. Підготуйте фільтр AquaClean перед установленням на місце, як описано в кроках 1 та 2 у розділі "Активация фільтра для води AquaClean (5 хв.)".

Якщо індикатори продовжують блимати, машина могла перегрітися. Вимкніть машину, зачекайте 30 хвилин і увімкніть її знову. Якщо індикатори все ще блимають, зверніться до Центру обслуговування клієнтів у своїй країні.

Контактну інформацію див. у міжнародному гарантійному талоні.

Таблиця усунення несправностей

У цьому розділі розглядаються основні проблеми, які можуть виникнути під час використання кавомашини. Відео та повний список частих запитань доступні за посиланням www.philips.com/coffee-care. Якщо ви не можете усунути проблему, зверніться до Центру обслуговування клієнтів у своїй країні. Контактна інформація знаходиться в гарантійному талоні.

Проблема	Причина	Рішення
Лоток для крапель швидко заповнюється.	Це нормально. Машина промиває водою внутрішні контури та блок заварювання. Певний об'єм води витікає через внутрішні контури безпосередньо в лоток для крапель.	Спорожніуйте лоток для крапель щодня або коли червоний індикатор його заповнення піднявся над кришкою лотка. Порада. Підставте чашку під вузол подачі, щоб зібрати воду, яка виліється з нього під час промивання.
Горить індикатор спорожнення контейнера для кавової гущі.	Контейнер для кавової гущі спорожнили, коли машину було вимкнено.	Спорожніуйте контейнер для кавової гущі, лише коли машину ввімкнено. Вийміть контейнер для кавової гущі, зачекайте принаймні 5 хвилин і вставте його знову.
На екрані машини з'являється повідомлення про необхідність спорожнення контейнера для кавової гущі, навіть якщо він не повний.	Машина не скинула лічильник, коли ви востаннє спорожнили контейнер для кавової гущі.	Завжди чекайте близько 5 секунд, перш ніж установити контейнер для кавової гущі. Тоді лічильник кількості кавової гущі буде скинуто на нуль.
		Спорожніуйте контейнер для кавової гущі, лише коли машину ввімкнено. Якщо спорожнити контейнер для кавової гущі, коли машину вимкнено, лічильник кількості кавової гущі не буде скинуто.
Контейнер для кавової гущі переповнений, а індикатор спорожнення контейнера для кавової гущі не загоряється.	Ви вийняли лоток для крапель, не спорожнивши контейнер для кавової гущі.	Коли виймаєте лоток для крапель, також спорожніуйте контейнер для кавової гущі (навіть якщо у ньому є кілька кавових брикетів). Тоді лічильник кількості кавової гущі буде скинуто на нуль, і відлік кавових брикетів продовжиться правильно.
Не вдається вийняти блок заварювання.	Неправильне положення блока заварювання.	Приведіть машину в початковий стан. Закрийте дверцята для обслуговування та вставте резервуар для води. Вимкніть і знову ввімкніть машину. Спробуйте вийняти блок заварювання. Покрокові інструкції див. у розділі "Виймання та встановлення блоку заварювання".

Проблема	Причина	Рішення
Не вдається вставити блок заварювання.	Неправильне положення блока заварювання.	Приведіть машину в початковий стан. Закрийте дверцята для обслуговування та вставте резервуар для води. Поки не встановлюєте блок заварювання. Вимкніть машину та витягніть шнур із розетки. Зачекайте 30 с, а потім знову вставте шнур у розетку й увімкніть машину. Потім розташуйте блок заварювання в правильне положення й вставте його назад у машину. Покрокові інструкції див. у розділі "Виймання та встановлення блоку заварювання".
Кава надто водяниста.	Блок заварювання брудний або потребує змачення.	Вийміть блок заварювання, промийте його під краном і дайте йому висохнути. Після цього змастіть рухомі частини.
	Машина виконує процедуру автоматичного налаштування. Ця процедура запускається автоматично під час першого використання машини, при переході на інший тип кавових зерен або після тривалої перерви.	Спочатку потрібно завершити процедуру автоматичного налаштування машини, зваривши 5 чашок кави.
	Кавомолку налаштовано для надто грубого помелу.	Виберіть дрібніший ступінь помелу. Різницю в смаку можна відчувати лише після приготування 2–3 напоїв.
Кава недостатньо гаряча.	Вибрано надто низьку температуру.	Установіть температуру на максимум.
	Холодна чашка знижує температуру напою.	Перш ніж готувати каву, ополосніть чашки гарячою водою, щоб нагріти їх.
	При додаванні молока знижується температура напою.	Якщо б молоко не додавали, гаряче чи холодне, воно завжди знижує температуру кави. Перш ніж готувати каву, ополосніть чашки гарячою водою, щоб нагріти їх.
Кава не виходить або виходить повільно.	Фільтр для води AquaClean не було підготовлено належним чином до встановлення.	Вийміть фільтр для води AquaClean і спробуйте заварити каву ще раз. Якщо це спрацює, переконайтеся, що фільтр для води AquaClean підготовлено належним чином, перш ніж встановлювати його назад. Покрокові інструкції див. у розділі "Фільтр для води AquaClean".

Проблема	Причина	Рішення
		Після тривалої перерви необхідно знову підготувати фільтр для води AquaClean до використання та вставити його назад. Див. кроки 1–3 у розділі "Активація фільтра для води AquaClean".
	Фільтр для води AquaClean забитий.	Фільтр для води AquaClean слід замінити кожні 3 місяці. Фільтр, що використовується понад 3 місяці, може забиватися.
	Кавомолку налаштовано для надто дрібного помелу.	Виберіть грубіший ступінь помелу. Зверніть увагу, що це буде впливати на смак кави.
	Блок заварювання брудний.	Вийміть блок заварювання та промийте його під краном.
	Вузол подачі кави брудний.	Очистьте вузол подачі кави та його отвори очищувачем труб або голкою.
	Відсік для попередньо змеленої кави забитий	Вимкніть машину й вийміть блок заварювання. Відкрийте кришку відсіку для попередньо змеленої кави та вставте ручку ложки туди. Рухайте ручку вгору та вниз, доки набита змелена кава не випаде (Мал. 27).
	Накип заблокував контур машини.	Видаліть накип із машини за допомогою розчину Philips для видалення накипу. Завжди видаляйте накип із машини, коли починає блимати індикатор видалення накипу.
Машини меле кавові зерна, але кави не виходить.	Відсік для попередньо змеленої кави забитий.	Вимкніть машину й вийміть блок заварювання. Відкрийте кришку відсіку для попередньо змеленої кави та вставте ручку ложки туди. Рухайте ручку вгору та вниз, доки набита змелена кава не випаде (Мал. 27).
Молоко не спінюється.	Машини з LatteGo. LatteGo неправильно зібрано.	Переконайтеся, що контейнер для молока правильно встановлено на корпус LatteGo (до клацання).
	Машини з LatteGo. Контейнер для молока та/або корпус LatteGo забруднений.	Розберіть LatteGo та сполосніть обидві частини під краном або помийте їх у посудомийній машині.
	Машини з класичним спінувачем молока. Забруднився спінувач молока.	Ретельно очистьте спінувач молока.

Проблема	Причина	Рішення
	Тип молока не підходить для спінювання.	Різні типи молока дають різну за об'ємом і якістю піну. За даними наших тестів, гарну піну дають такі типи молока: напівзнежирене або незбиране коров'яче молоко та безлактозне молоко.
Молоко витікає з нижньої частини контейнера для молока LatteGo.	Корпус і контейнер для молока зібрано неналежним чином.	Спочатку вставте верхню частину контейнера для молока під гачок у верхній частині корпусу. Після цього натисніть на нижню частину контейнера для молока. Коли контейнер стане на місце, ви почуєте клацання.
Машина начебто протікає.	Машина промиває водою внутрішні контури та блок заварювання. Ця вода витікає через внутрішні контури безпосередньо в лоток для крапель. Це нормально.	Спорожніть лоток для крапель щодня або коли індикатор його заповнення піднявся над кришкою лотка. Порада. Поставте чашку під вузол подачі кави, щоб зібрати воду після промивання та зменшити об'єм води в лотку для крапель.
	Лоток для крапель переповнений, тому здається, ніби машина протікає.	Спорожніть лоток для крапель щодня або коли індикатор його заповнення піднявся над кришкою лотка.
	Резервуар для води не вставлено повністю, і машина втягує повітря.	Переконайтеся, що резервуар для води перебуває в правильному положенні: вийміть його, а потім вставте знову, проштовхнувши до упору.
	Блок заварювання забруднився/забився.	Промийте блок заварювання.
	Машина стоїть не на горизонтальній поверхні.	Поставте машину на горизонтальну поверхню, щоб лоток для крапель не переповнювався, а індикатор заповнення лотка для крапель працював належним чином.
	Резервуар для води не вставлено повністю, і машина втягує повітря.	Переконайтеся, що резервуар для води перебуває в правильному положенні: вийміть його, а потім вставте знову, проштовхнувши до упору.
Не вдається активувати фільтр для води AquaClean, а машина повідомляє про потребу видалити накип.	Фільтр для води AquaClean не було вчасно встановлено або замінено після того, як почав блимати його індикатор. Це означає, що в машині є накип.	Спочатку видаліть накип із машини, а потім встановіть фільтр для води AquaClean.

Проблема	Причина	Рішення
Новий фільтр не вміщується в призначене для нього місце.	Ви намагаєтесь установити інший фільтр для води, а не AquaClean.	У машину можна встановити лише фільтр для води AquaClean.
	Гумове кільце фільтра для води AquaClean не на місці.	Установіть гумове кільце фільтра для води AquaClean на місце.
Машина гучно шумить.	Під час використання машина шумить. Це нормально.	Якщо ви чуєте сторонні шуми, очистьте блок заварювання та змастіть його.
	Фільтр для води AquaClean не було підготовлено належним чином, і тепер машина втягує повітря.	Вийміть фільтр AquaClean із резервуара для води та підготуйте його до використання належним чином, перш ніж установити на місце. Покрокові інструкції див. у розділі "Фільтр для води AquaClean".
	Резервуар для води не вставлено повністю, і машина втягує повітря.	Переконайтеся, що резервуар для води перебуває в правильному положенні: вийміть його, а потім вставте знову, проштовхнувши до упору.

Технічні характеристики

Виробник залишає за собою право вдосконалювати технічні характеристики виробу. Усі наведені цифри є приблизними.

Характеристика	Значення
Розміри (Ш x В x Г)	246 x 372 x 433 мм
Вага	7–7,5 кг
Довжина шнура живлення	1000 мм
Резервуар для води	1,8 л, знімний
Місткість бункера для кавових зерен	275 г
Місткість контейнера для кавової гущі	12 брикетів
Місткість LatteGo (контейнера для молока)	250 мл
Регульована висота вузла подачі	85–145 мм
Номінальна напруга, клас енергоспоживання, джерело живлення	Див. інформаційну етикетку на внутрішній стороні дверцят для обслуговування (рис. A11)

