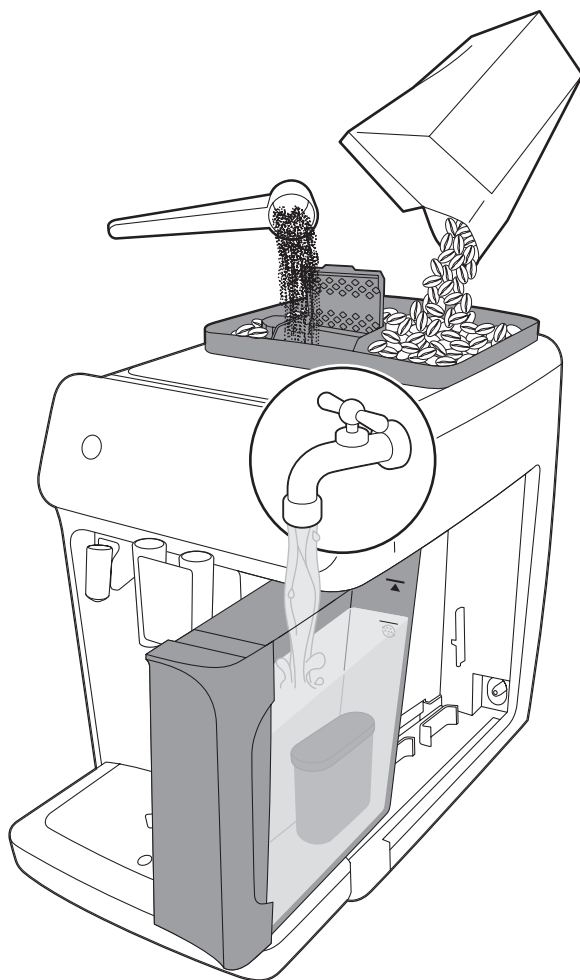


PHILIPS

Fully automatic
espresso machine

4300 series
5400 series



CS UŽIVATELSKÁ PŘÍRUČKA

ET KASUTUSJUHEND

HR KORISNIČKI PRIRUČNIK

LV LIETOT JA

ROKASGR MATA

LT NAUDOTOJO VADOVAS

HU FELHASZNÁLÓI

KÉZIKÖNYV

PL INSTRUKCJA OBSŁUGI

RO MANUAL DE UTILIZARE

SL UPORABNIŠKI PRIROČNIK

SK NÁVOD NA POUŽITIE

SR УПУТСТВО ЗА

КОРИШЋЕЊЕ

BG РЪКОВОДСТВО ЗА

ПОТРЕБИТЕЛЯ

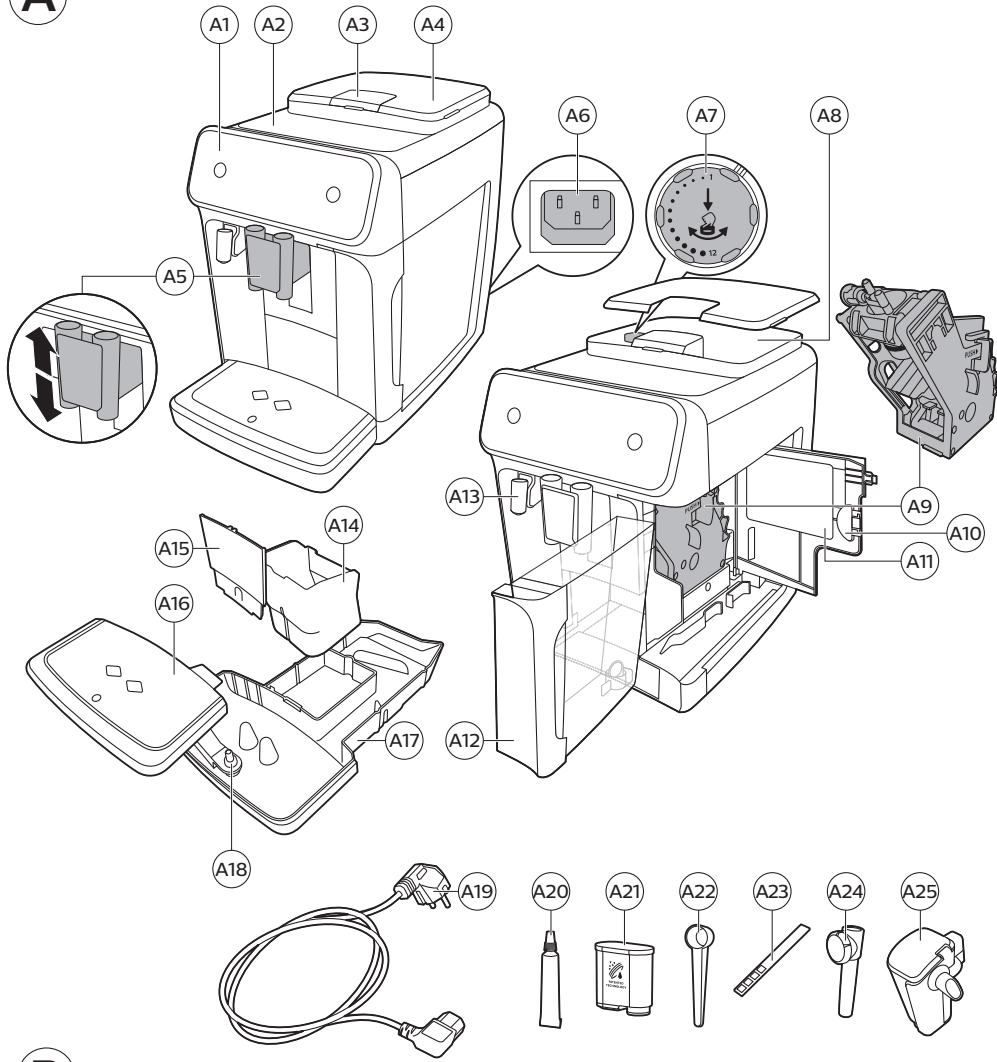
UK ПОСІБНИК КОРИСТУВАЧА

EL ΕΓΧΕΙΡΙΔΙΟ ΧΡΗΣΗΣ

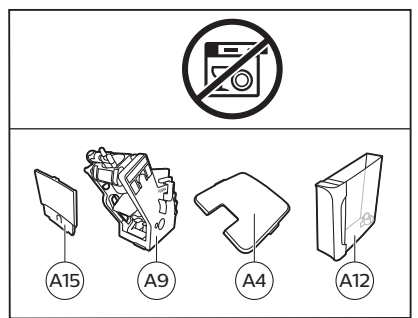
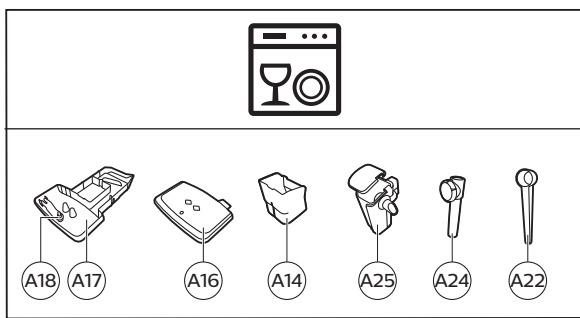


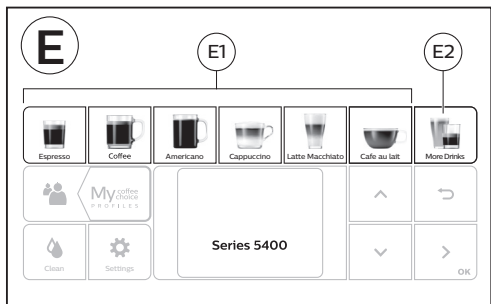
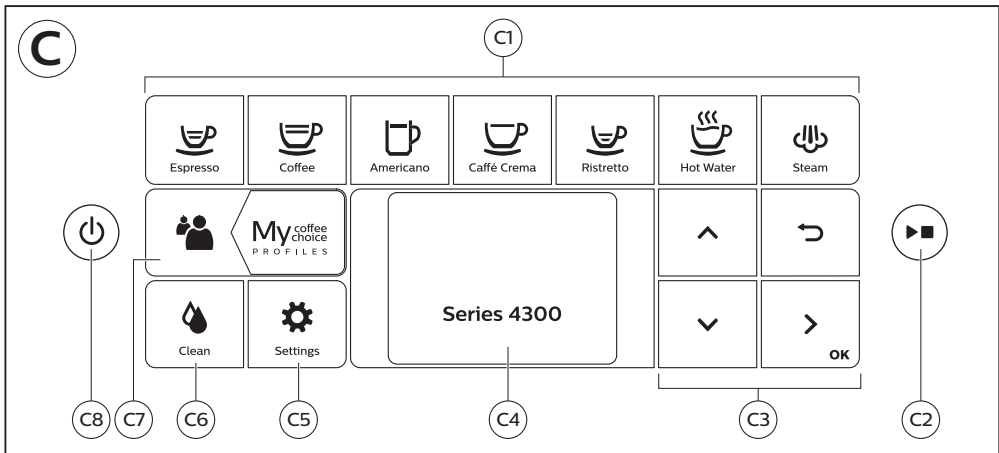
www.philips.com/coffee-care

A



B





F

	A20	A21	A22	A23	A24	A25
Series 4300 Series 5400						
Classic Milk Frother EP4327 EP4324 EP4321	✓	✓	✓	✓	✓	✗
LatteGo EP5447 EP5446 EP5444 EP5443 EP5441 EP4349 EP4346 EP4343 EP4341	✓	✓	✓	✓	✗	✓

Зміст

Огляд машини (рис. А)	275
Панель керування	276
Вступ	276
Перед першим використанням	277
Приготування напоїв	278
Створення власних напоїв	281
Налаштування кавомашини	282
Виймання та встановлення блоку заварювання	283
Чищення та догляд	284
Фільтр для води AquaClean	286
Процедура видалення накипу (30 хв.)	288
Замовлення приладдя	289
Усунення несправностей	289
Технічні характеристики	295


Огляд машини (рис. А)

A1	Панель керування	A10	Дверцята для обслуговування
A2	Тримач для чашок	A11	Інформаційна етикетка з номером артикула
A3	Відсік для попередньо змеленої кави	A12	Резервуар для води
A4	Кришка контейнера для зерен	A13	Вузол подачі гарячої води
A5	Регульований вузол подачі кави	A14	Контейнер для кавової гущі
A6	Гніздо для підключення шнура живлення	A15	Передня панель контейнера для кавової гущі
A7	Регулятор помелу	A16	Кришка лотка для крапель
A8	контейнер для кавових зерен	A17	Лоток для крапель
A9	Блок заварювання	A18	Індикатор повного лотка для крапель

Акcesуари

A19	Кабель живлення	A23	Тестова стрічка для вимірювання жорсткості води
A20	Тюбик мастила	A24	Класичний спінювач молока (лише в окремих моделях)
A21	Фільтр для води AquaClean	A25	LatteGo (контейнер для молока) (лише в окремих моделях)
A22	Мірна ложка		





Панель керування

Існує багато версій цієї еспресо-машини, які відрізняються панеллю керування. Кожна версія має свій номер артикула. Номер артикула наведено на інформаційній етикетці, що розташована на внутрішній стороні дверцят для обслуговування (рис. А11). Ви також можете знайти номер артикула, натиснувши значок "Налаштування"  й вибравши "Підтримка".

Огляд усіх кнопок і значків див. на рис. В, Г та Д. Їх опис наведено нижче.

Натискайте стрілки вгору або вниз, щоб прокручувати дані на дисплеї. Щоб вибирати та підтверджувати вибір, натискайте значок ОК.

Усі типи (рис. В, Г, Д)

В1/Г1/Д1. Значки швидкого приготування напоїв	В3. Навігаційні значки (вгору, вниз, назад, ОК)	В6. Меню очищення 
В2. Початок/зупинення  кнопка	В4. Дисплей	В7. Особисті профілі 
Г2/Д2. Меню з іншими напоями	В5. Параметри машини 	В8. Кнопка "Увімк./Вимк."

Тільки EP4327, EP4324, EP4321 (рис. В)

В1. Значки швидкого приготування напоїв: Espresso, Coffee, Americano, Caffé Crema, Ristretto, Hot Water та Steam

Тільки EP4349, EP4346, EP4343, EP4341 (рис. Г)

В1. Значки швидкого приготування напоїв: Espresso, Coffee, Americano, Cappuccino, Latte Macchiato, Café au lait

Тільки EP5447, EP5446, EP5444, EP5443, EP5441 (рис. Д)


В1. Значки швидкого приготування напоїв: Espresso, Coffee, Americano, Cappuccino, Latte Macchiato, Café au lait

Вступ

Вітаємо вас із купівлею повністю автоматичної кавомашини Philips! Щоб скористатися всіма можливостями підтримки Philips, зареєструйте свій продукт за адресою www.philips.com/registeryourcoffee.com або відскануйте QR-код (Мал. 1) у цій брошурі.

Перед першим використанням машини уважно прочитайте окрему брошуру з техніки безпеки та зберігайте її для майбутньої довідки.

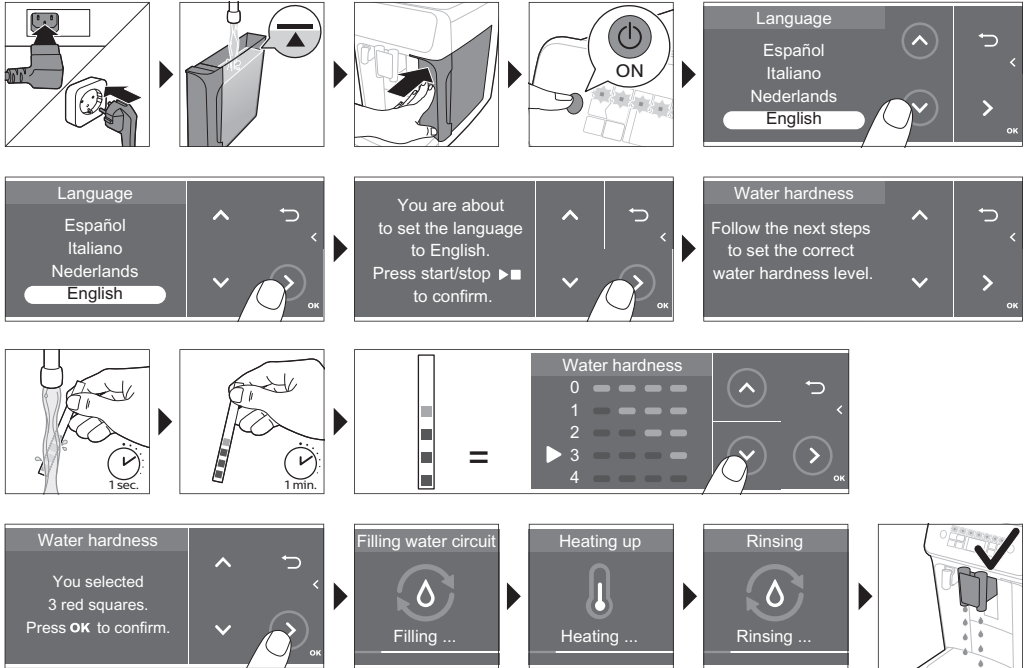
Щоб допомогти вам розпочати роботу й отримати максимум від кавомашини, компанія Philips пропонує підтримку в кількох форматах.

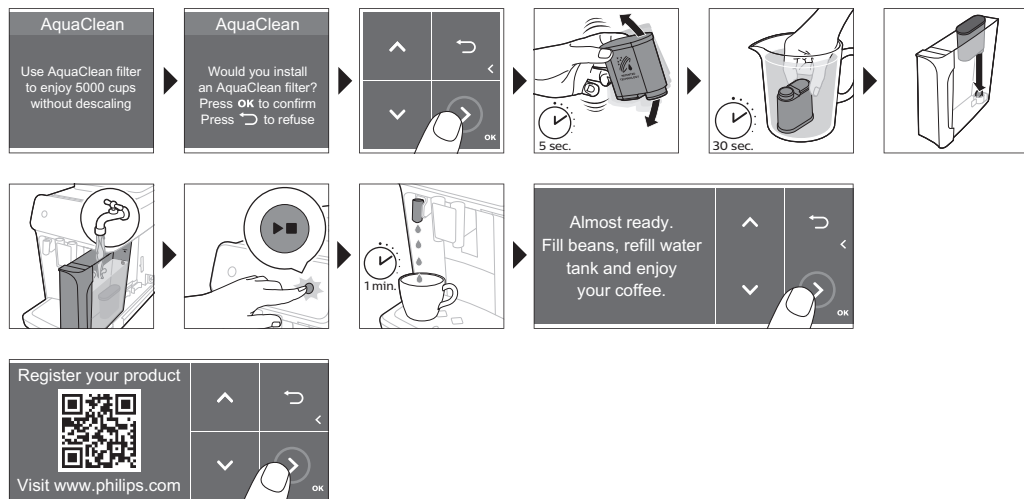
- 1 Цей посібник користувача містить графічні інструкції з використання й детальну інформацію про очищення кавомашини та догляд за нею.
- 2 Окрема брошура з інструкціями щодо безпечного використання машини.
- 3 Щоб отримати підтримку онлайн (поширені запитання, відео тощо), відскануйте QR-код на обкладинці цієї брошури або завітайте на сторінку www.philips.com/coffee-care. Ви також можете знайти QR-код, натиснувши значок "Налаштування"  й вибравши "Підтримка".

i Цю машину було перевірено шляхом приготування кави. Потім її було ретельно очищено, проте в ній могли залишитися сліди кави. Однак ми гарантуємо, що ви придбали абсолютно нову машину.

Машина автоматично налаштовує об'єм мелених зерен для приготування найсмачнішої кави. Спочатку потрібно завершити автоматичне налаштування машини, зваривши 5 порцій кави. Перед першим використанням промийте LatteGo (контейнер для молока) або класичний спінувач молока.

Перед першим використанням

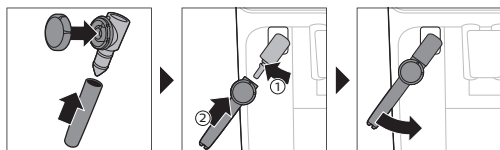




Збирання LatteGo (лише для окремих моделей)



Збирання класичного спіювача молока (лише для окремих моделей)



Приготування напоїв

Загальні дії

- 1 Наповніть резервуар для води водою, а контейнер для кавових зерен – зернами.
- 2 Вставте малий штекер у роз'єм на задній панелі машини. Вставте штепсель у розетку.
- 3 Натисніть кнопку "Увімк./Вимк.", щоб увімкнути машину.
 - Машина почне нагріватися та виконувати цикл автоматичного промивання.
 - Машина готова до застосування, коли всі індикатори на значках напоїв горять безперервно.
- 4 Поставте чашку під вузол подачі кави. Посуньте вузол подачі кави вгору чи вниз, щоб відрегулювати його висоту відповідно до розміру використовуваної (Мал. 2) чашки або склянки.

Приготування кави з кавових зерен

- 1 Щоб зварити каву, торкніться значка вибраного (Мал. 3) напою або значка (Мал. 4) "Інші напої" (лише для окремих моделей).
 - Рецепт напою тепер можна налаштувати за власним смаком (Мал. 5). Натискайте стрілки (Мал. 6) вгору або вниз, щоб обрати міцність кави. Якщо необхідні подальші налаштування (Мал. 7), торкніться значка "ОК".
- 2 Щоб почати приготування вибраного напою, натисніть кнопку початку/зупинення ►■.
- 3 Щоб припинити подачу кави, перш ніж машина завершить приготування, знову натисніть кнопку початку/зупинення ►■.

i Щоб водночас зварити 2 чашки кави, двічі торкніться значка напою або натисніть значок "2x", прокрутивши відповідний рядок.

⚠ Не підсолоджуйте й не фарбуйте кавові зерна.

Приготування напоїв із молока за допомогою системи LatteGo (контейнера для молока)

⚠ LatteGo складається з контейнера для молока, корпусу та кришки для зберігання. Щоб запобігти протіканню, зберіть корпус і контейнер для молока належним чином, перш ніж заповнити контейнер для молока.

- 1 Щоб зібрати LatteGo, спочатку вставте верхню частину контейнера для молока під гачок у верхній частині корпусу (Мал. 8). Після цього натисніть на нижню частину контейнера для молока. Коли контейнер стане на місце (Мал. 9), ви почуєте клацання.

Примітка: Контейнер для молока та корпус мають бути чистими перед приєднанням.

- 2 Злегка нахиліть LatteGo та поставте його на вузол (Мал. 10) подачі гарячої води. Після цього натисніть на нього до фіксації (Мал. 11).
- 3 Долийте молоко (Мал. 12) в контейнер LatteGo. Не заповнюйте контейнер для молока вище позначки максимального об'єму.

i Якщо об'єм молока налаштовано індивідуально, можливо, доведеться заповнити контейнер для молока більшим чи меншим об'ємом, ніж указано для цього напою на LatteGo.

☞ Для найкращого смаку завжди використовуйте молоко з холодильника.

- 4 Поставте чашку на лоток для крапель.
- 5 Торкніться значка потрібного напою з молока або значка "Інші напої" (лише для окремих моделей), щоб вибрати інший напій
 - Рецепт напою тепер можна налаштувати за власними вподобаннями.
- 6 Натисніть кнопку початку/зупинення ►■.
 - Під час приготування капучино, флет уайт або лате макіато машина спочатку наливає молоко, а потім – каву. Під час заварювання кави лате або кави з молоком машина спочатку наливає каву, а потім – молоко.
 - Щоб припинити подачу молока, перш ніж машина зіллє передустановлений об'єм, натисніть кнопку початку/зупинення ►■.
- 7 Щоб припинити подачу готового напою (кави з молоком), перш ніж машина завершить приготування, натисніть і утримуйте кнопку початку/зупинення ►■.

Спінення або підігрівання молока в класичному спінювачі

i Щоб досягти найкращого спінювання, завжди використовуйте молоко з холодильника.

- 1 Нахиліть чорну силіконову ручку на машині ліворуч і посуньте спінювач молока на неї (Мал. 13).
- 2 Заповніть ємкість молоком приблизно на 100 мл для капучино та приблизно на 150 мл для лате макіато.
- 3 Занурте спінювач у молоко приблизно на 1 см.
- 4 Натисніть значок (Мал. 14) пари.
- 5 Щоб спінити молоко, поверніть регулятор на класичному спінювачі до значка (Мал. 15) спінення молока. Щоб підігріти молоко, поверніть регулятор на класичному спінювачі до значка (Мал. 16) підігрівання без піни.
- 6 Переконайтеся, що значок на ручці класичного спінювача молока вирівняно з чорною стрілкою.
- 7 Щоб почати або зупинити процес, натисніть кнопку початку (Мал. 17) ►■.
 - Машина починає нагріватися, пара нагнітається в молоко, і воно піниться або зігрівається.
- 8 Коли молоко в глечичку досягне необхідного об'єму піни або потрібної температури, знову натисніть кнопку початку/зупинення ►■, щоб зупинити спінювання чи зігрівання молока.

i Ніколи не нагнітайте пару в молоко довше 90 секунд. Подача пари автоматично вимикається через 90 секунд.

i Щоб якнайкраще спінити молоко, не рухайте ємкість під час спінювання.

Додаткова порція ExtraShot (лише для окремих моделей)

Машина може додавати ще одну порцію рістретто до кави й молочних напоїв, наприклад, якщо ви прагнете міцнішої кави.



- 1 Поставте чашку під вузол подачі.
- 2 Торкніться значка одного з напоїв швидкого приготування або значка "Інші напої" (лише для окремих моделей), щоб вибрати напій.
- 3 Натисніть стрілку вгору, щоб максимально зміцнити напій, а потім виберіть функцію (Мал. 18) ExtraShot.
- 4 Щоб персоналізувати інші налаштування, торкніться значка "ОК". Потім натисніть значок початку/зупинення ►■, щоб почати приготування напою.
- 5 Щоб припинити подачу напою, перш ніж машина завершить приготування, знову натисніть значок початку/зупинення ►■.

i Вибравши функцію ExtraShot, ви можете за один раз зварити лише одну порцію кави.

Приготування кави з попередньо змелених зерен

Замість кавових зерен можна вибрати попередньо змелену каву, наприклад, якщо ви віддасте перевагу іншому сорту кави або каві без кофеїну.



- 1 Відкрийте кришку відсіку для попередньо змеленої кави та засипте туди (Мал. 19) одну мірну ложку без верху попередньо змеленої кави. Після цього закрийте кришку.
- 2 Торкніться одного зі значків швидкого приготування напоїв або значка "Інші напої" (лише для окремих моделей), щоб вибрати інший напій.
- 3 Виберіть функцію попереднього змелення кави. Це можна зробити 2 різними способами:

- натисніть стрілку вниз, щоб максимально зменшити міцність напою, а потім виберіть функцію попереднього змелення.
 - натисніть значок "Налаштування"  й виберіть функцію попереднього змелення стрілкою вниз.
- 4 Щоб припинити подачу кави, перш ніж машина завершить приготування, знову натисніть кнопку початку/зупинення .

i Коли ви вибираєте функцію попереднього змелення кави:

- вона зберігається автоматично;
- водночас ви можете зварити лише одну порцію кави;
- ви не можете змінити міцність.

Подача гарячої води

- 1 Якщо під'єднано LatteGo або спінуювач молока, вийміть його.
- 2 Поставте чашку під вузол подачі гарячої води.
- 3 Натисніть значок "Гаряча вода" (лише для окремих моделей) або "Інші напої" (лише (Мал. 4) в окремих моделях), щоб вибрати гарячу воду.
- 4 Використовуйте стрілки вгору та вниз, щоб відрегулювати кількість і/або температуру води за власними вподобаннями.
- 5 Натисніть кнопку початку/зупинення .
 - Гаряча вода постачається з відповідного вузла подачі (Мал. 20).
- 6 Щоб припинити подачу гарячої води, перш ніж машина завершить приготування, знову натисніть кнопку початку/зупинення .

Створення власних напоїв

Машина дає змогу налаштувати рецепт напою за власними вподобаннями та зберегти його в особистому профілі. Різні профілі мають різні кольорові позначки.



Вибравши напій за допомогою значка напоїв швидкого приготування або значка "Інші напої" (лише для окремих моделей), ви можете виконувати наведені нижче дії.

- 1 Регулювати міцність значками (Мал. 21) вгору та вниз. Є 5 типів міцності: найменший – найм'якший, а найвищий – найміцніший.
- 2 Регулювати кількість (Мал. 22) кави та/або молока (лише для окремих моделей) значками вгору та вниз. Кожне налаштування має 5 рівнів.

i Коли машина завершить приготування напою, вибрані налаштування автоматично запишуться до вашого профілю.

Вибір профілю

Ви можете вибрати профіль і зберегти рецепт за допомогою функції My Coffee Choice Profiles.

- 1 Натискайте значок "Профілі" , щоб вибрати один із виділених. Усі профілі мають різні кольорові позначки.
- 2 Виберіть напій, торкнувшись одного зі значків швидкого приготування напоїв або значка "Інші напої" (лише для окремих моделей).
- 3 Налаштуйте властивості напою за смаком.
- 4 Натисніть кнопку початку/зупинення , щоб зварити вибраний напій.
 - Ваші нові налаштування тепер збережено у вибраному кольоровому профілі.

i Ви завжди можете відновити заводські налаштування машини.

Профіль гостя

На машині встановлено профіль гостя. Якщо вибрати його, значок профілю вимикається. Вибравши цей профіль, ви все одно можете персоналізувати налаштування за власними вподобаннями, але рецепти ваших напоїв не зберігатимуться.

Налаштування кавомашини


Налаштування жорсткості води

i Щоб досягти оптимальної продуктивності та продовжити термін служби машини, ми рекомендуємо налаштувати жорсткість води відповідно до показника в регіоні. Це також запобігає занадто частому видаленню накипу з машини. Стандартне значення жорсткості води – 4 (жорстка вода).

Перевірте жорсткість води в регіоні за допомогою тестової стрічки, що входить до упаковки.

- 1 Занурте тестову стрічку для вимірювання жорсткості води у воду з-під крана на 1 секунду (Мал. 23).
- 2 Зачекайте 1 хвилину. Кількість квадратів на тестовій смужці, що стали червоними, вказує на жорсткість (Мал. 24) води.

Установіть правильну жорсткість води в машині.

- 1 Торкніться значка "Налаштування"  й натискайте стрілки вгору або вниз, щоб вибрати "Жорсткість води". Потім натисніть значок "ОК", щоб підтвердити вибір.
- 2 Виберіть рівень жорсткості води стрілками вгору та вниз. Кількість червоних квадратиків на дисплеї та на тестовій смужці (Мал. 25) має збігатися.
- 3 Вибравши правильну жорсткість води, натисніть значок "ОК", щоб підтвердити вибір.


Налаштування кавомолки

Міцність кави можна змінити за допомогою регулятора ступеня помелу, розташованого всередині контейнера для кавових зерен. Чим нижчий ступінь помелу, тим дрібніший помел кавових зерен, і міцніша кави. Доступні 12 різних ступенів помелу.

Кавомашину налаштовано, щоб забезпечити відмінний смак напоїв із вашого улюбленого сорту кави. Тому ми рекомендуємо не регулювати ступінь помелу, доки ви не зварите 100–150 чашок кави (приблизно 1 місяць використання).


i Регулювати ступінь помелу можна лише тоді, коли машина розмелює кавові зерна. Різниця в смаку відчуватиметься лише після приготування 2–3 напоїв.

A Не повертайте регулятор помелу більше, ніж на одну поділку за раз, щоб уникнути пошкодження кавомолки.

- 1 Поставте чашку під вузол подачі кави.
- 2 Відкрийте кришку бункера для кавових зерен.
- 3 Торкніться значка еспресо, а потім натисніть кнопку початку/зупинення .

- 4 Коли кавомолка почне молоти, притисніть ручку регулятора ступеня помелу та поверніть її ліворуч або праворуч. (Мал. 26)



Інші налаштування кавомашини

Натиснувши значок "Налаштування" , ви можете регулювати наведені нижче налаштування машини.

- Жорсткість води: можна вибрати один із 5 рівнів, який відповідає жорсткості води у вашому регіоні.
- Час очікування: можна вибрати 15, 30, 60 або 180 хвилин.
- Яскравість дисплея: можна обрати низьку, середню й високу.
- Мова
- Звук: можна ввімкнути або вимкнути звуковий сигнал машини.
- Температура: можна вибирати з-поміж 3 температур приготування кави.
- Переднє освітлення (лише для окремих моделей): можна вибрати "Завжди ввімкнуто", "Під час приготування" або "Завжди вимкнуто".
- Одиниця вимірювання: можна вибрати мілілітри або унції.

Відновлення заводських налаштувань

Заводські налаштування машина можна відновити в будь-який час.

- 1 Торкніться значка "Налаштування" .
- 2 Виберіть "Заводські налаштування", натискаючи значки вгору та вниз. Підтвердьте, натиснувши значок "ОК".
- 3 Натисніть кнопку початку/зупинення , щоб підтвердити запуск відновлення налаштувань.
 - Налаштування зберігаються.

i Такі заводські налаштування скидаються до стандартних: жорсткість води, час очікування, яскравість дисплея, звук, температура, переднє освітлення, профілі.

Виймання та встановлення блоку заварювання

Перейдіть на сторінку www.philips.com/coffee-care, щоб переглянути докладні відеоінструкції про порядок виймання, вставлення та очищення блоку заварювання.

Виймання блоку заварювання з машини

- 1 Вимкніть машину.
- 2 Вийміть резервуар для води та відкрийте дверцята (Мал. 27) для обслуговування.
- 3 Натисніть ручку (Мал. 28) PUSH (НАДАВИТИ) і потягніть за ручку блоку заварювання, щоб вийняти його з машини (Мал. 29).

Встановлення блоку заварювання на місце

A Перш ніж установлювати блок заварювання назад у машину, перевірте, чи перебуває він у правильному положенні.

- 1 Перевірте, чи перебуває блок заварювання в правильному положенні. Стрілка на жовтому циліндрі збоку блоку заварювання має збігатися з чорною стрілкою та позначкою N (Мал. 30).
 - Якщо це не так, опускайте важіль, доки він не торкнеться основи блоку (Мал. 31) заварювання.

- 2 Вставте блок заварювання назад у машину вздовж (Мал. 32) бокових напрямних рейок до фіксації (Мал. 33). Не натискайте кнопку PUSH (НАДАВИТИ).
- 3 Закрийте дверцята для обслуговування та вставте резервуар для води.

Чищення та догляд

Завдяки регулярному чищенню й обслуговуванню стан машини буде незмінно найкращим, кава смакуватиме відмінно впродовж довгого часу, а потік кави буде стабільним.

У таблиці нижче наведено детальний опис того, як і коли очищати знімні частини машини. Перейдіть на сторінку www.philips.com/coffee-care, щоб переглянути докладні відомості та відеоінструкції. Огляд частин, які можна мити в посудомийній машині, див. на рис. Б.

Знімні частини	Періодичність очищення	Спосіб очищення
Блок заварювання	Щотижня	Вийміть блок заварювання з машини. Промийте його під краном.
	Щомісяця	Очищуйте блок заварювання за допомогою таблетки Philips для видалення кавового масла.
Класичний спінувач молока	Після кожного використання	Спочатку очистьте спінувач молока, не від'єднуючи його від машини, за допомогою програми "Швидке очищення від молока". Після цього вийміть спінувач молока з машини та розберіть його. Очистьте всі частини водою з-під крана або в посудомийній машині.
Відсік для попередньо змеленої кави	Щотижня перевіряйте, чи не забився відсік для попередньо змеленої кави.	Від'єднайте машину й вийміть блок заварювання. Відкрийте кришку відсіку для попередньо змеленої кави та вставте ручку ложки туди. Рухайте ручку вгору та вниз, доки набита змелена кава не випаде (Мал. 34). Перейдіть на сторінку www.philips.com/coffee-care , щоб переглянути докладні відеоінструкції.
Контейнер для кавової гущі	Спорожнюйте контейнер для кавової гущі за появи повідомлення на екрані машини. Чистьте його щотижня.	Виймайте ємність для кавової гущі, лише коли машина ввімкнена. Промийте її під краном водою з мийним засобом або помийте в посудомийній машині. Передню панель контейнера для кавової гущі (рис. А15) у посудомийній машині мити не можна.
Лоток для крапель	Спорожнюйте лоток для крапель щодня або коли червоний індикатор його заповнення піднявся над лотком (Мал. 35). Чистьте лоток для крапель щотижня.	Вийміть лоток (Мал. 36) для крапель і промийте його під краном водою з мийним засобом. Лоток для крапель також можна помити в посудомийній машині. Передню панель контейнера для кавової гущі (рис. А15) у посудомийній машині мити не можна.

Знімні частини	Періодичність очищення	Спосіб очищення
LatteGo	Після кожного використання	Спочатку очистьте контейнер LatteGo, не від'єднуючи його від машини, за допомогою програми "Швидке очищення від молока". Потім зніміть його з машини та промийте під краном або в посудомийній машині.
Змащування блока заварювання	Кожні 2 місяці	Див. таблицю з відомостями щодо змащення. Змащуйте блок заварювання за допомогою мастила Philips.
Резервуар для води	Щотижня	Промийте резервуар водою з-під крана.
Передня панель машини	Щотижня	Очистьте неабразивною ганчіркою

Очищення блока заварювання


Регулярне очищення блока заварювання запобігає забиванню внутрішніх контурів залишками кави. Перейдіть на сторінку www.philips.com/coffee-care, щоб переглянути відео про порядок виймання, вставлення та очищення блока заварювання.

Очищення блока заварювання водою з-під крана

- 1 Вийміть блок заварювання.
- 2 Ретельно промийте блок заварювання водою. Обережно очистьте верхній фільтр (Мал. 37) блока заварювання.
- 3 Перш ніж встановлювати блок заварювання, дайте йому висохнути. Не протирайте блок заварювання ганчіркою, щоб усередину не потрапили волокна.

Очищення блока заварювання за допомогою таблетки для видалення кавового масла.

Використовуйте лише таблетки Philips для видалення кавового масла.

- 1 Торкніться значка "Чищення"  й натискайте стрілки вгору або вниз, щоб вибрати "Очищення блока заварювання".
- 2 Натисніть кнопку "ОК", щоб підтвердити вибір, а потім виконайте вказівки на екрані.


Змащування блока заварювання

Щоб підвищити швидкодію машини, радимо змащувати блок заварювання кожні 2 місяці. Тоді рухомі частини діятимуть без перешкод.

- 1 Нанесіть мастило тонким шаром на поршень (позначено сірим кольором) блока (Мал. 38) заварювання.
- 2 Нанесіть мастило тонким шаром навколо вала (позначено сірим кольором) на дні блока (Мал. 39) заварювання.
- 3 Нанесіть мастило тонким шаром на рейки з обох боків (Мал. 40).

Очищення контейнера для молока LatteGo (лише для окремих моделей)

Швидке очищення контейнера LatteGo


- 1 Переконайтеся, що контейнер LatteGo належним чином під'єднано до машини (Мал. 10).
- 2 Поставте чашку під вузол подачі.
- 3 Торкніться значка "Чищення"  й натискайте стрілки вгору або вниз, щоб вибрати програму "Швидке очищення від молока".
- 4 Натисніть значок "ОК", щоб підтвердити вибір, а потім виконайте вказівки на екрані. Це видалить усі залишки молока в системі.
 - Система подачі молока може розбризкувати невелику кількість гарячої води.
- 5 Зберігайте контейнер LatteGo із залишками молока в холодильнику.

Ретельне очищення LatteGo

- 1 Зніміть LatteGo з машини (Мал. 41).
- 2 Вилийте молоко, що залишилося.
- 3 Натисніть кнопку розблокування та вийміть контейнер для молока з корпусу LatteGo (Мал. 42).
- 4 Очищуйте всі частини в посудомийній машині або під краном у теплій воді з мийним засобом.

Очищення класичного спінювача молока (лише окремі моделі)

Швидке очищення класичного спінювача молока

- 1 Переконайтеся, що класичний спінювач молока належним чином приєднано до машини (Мал. 13).
- 2 Поставте чашку під вузол подачі.
- 3 Торкніться значка "Чищення"  й натискайте стрілки вгору або вниз, щоб вибрати програму "Швидке очищення від молока".
- 4 Натисніть значок "ОК", щоб підтвердити вибір, а потім виконайте вказівки на екрані. Це видалить усі залишки молока зі спінювача.
 - Система подачі молока може розбризкувати невелику кількість гарячої води.
- 5 Очищуйте спінювач молока вологою ганчіркою.

Щоденне очищення класичного спінювача молока

- 1 Дайте спінювачу молока повністю охолонути.
- 2 Нахиліть спінювач молока ліворуч і вийміть металеву та силіконову частини (Мал. 43).
- 3 Розберіть три частини (Мал. 44) та промийте їх чистою водою або помийте в посудомийній машині.
- 4 Знову зберіть три частини спінювача молока та під'єднайте його до машини.

Фільтр для води AquaClean

Ваша машина може використовувати фільтр AquaClean. Фільтр для води AquaClean можна встановити в резервуар для води, щоб зберегти смак кави. Він також зменшує необхідність видаляти накип, вповільнюючи процес його утворення. Фільтр для води AquaClean можна придбати в місцевих магазинах, в авторизованих сервісних центрах або на сторінці

www.philips.com/parts-and-accessories.

Індикація стану фільтра AquaClean

Якщо функцію AquaClean увімкнено, стан фільтра AquaClean завжди відображається на екрані в процентному співвідношенні.

- Якщо стан фільтра AquaClean становить 10% або менше, на екрані під час кожного увімкнення машини протягом 2 секунд відобразатиметься відповідне повідомлення. У цьому повідомленні вам буде запропоновано придбати новий фільтр.
- Якщо статус фільтра 0%, машина проситиме замінити фільтр AquaClean під час кожного увімкнення.


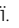
Активація фільтра для води AquaClean (5 хв.)

i Машина автоматично не визначає, що фільтр встановлено в резервуар для води. Тому щоразу, коли ви встановлюєте новий фільтр AquaClean, його потрібно активувати в меню "Чищення".

Коли машина припиняє показ повідомлення про активацію фільтра, ви досі можете включити водяний фільтр AquaClean, але спершу слід очистити машину від накипу.

i Перш ніж використовувати фільтр AquaClean для води, переконайтеся, що в машині немає накипу.

Перш ніж активувати фільтр для води AquaClean, його необхідно підготувати шляхом замочування у воді, як описано нижче. Якщо цього не зробити, до машини може втягуватися повітря замість води, що викличе гучний шум і не дасть машині приготувати каву.

- 1** Торкніться значка "Чищення"  та натискайте стрілки вгору або вниз, щоб вибрати функцію AquaClean.
- 2** Торкніться значка ОК, щоб підтвердити.
- 3** На екрані активації, який з'явиться, знову торкніться значка "ОК". Виконайте вказівки на екрані.
- 4** Потрусіть фільтр протягом 5 секунд (Мал. 45).
- 5** Переверніть фільтр, занурте його в ємкість із холодною водою і потрясіть або притисніть його (Мал. 46).
- 6** Вставте фільтр вертикально в роз'єм для фільтра в резервуарі для води. Простовхніть його вниз до упору (Мал. 47).
- 7** Наповніть резервуар для води чистою водою та встановіть його в машину.
- 8** Від'єднайте контейнер LatteGo, якщо його прикріплено (лише для окремих моделей).
- 9** Поставте миску під вузол подачі гарячої води/спінювач молока.
- 10** Натисніть кнопку початку/зупинення , щоб почати процес активації.
- 11** З вузла подачі гарячої води або спінювача молока зливатиметься гаряча вода протягом 1 хвилини.
- 12** Наразі фільтр успішно активовано.

Заміна фільтра для води AquaClean (5 хв.)

Після пропускання 95 л води через фільтр він перестав працювати. Індикатор стану AquaClean опускається до 0%, щоб нагадати вам про заміну фільтра. Доки індикатор стану AquaClean відображається на екрані, ви можете замінити фільтр, заздалегідь не очищуючи машину від накипу. Якщо вчасно не замінити фільтр AquaClean, згодом з'явиться відповідний індикатор AquaClean. Ви досі можете замінити фільтр, але спочатку необхідно видалити накип із машини. Коли індикатор стану AquaClean опускається до 0% або машина нагадує вам про заміну фільтра AquaClean, виконайте наведені нижче дії.



- 1 Вийміть старий фільтр AquaClean для води.
- 2 Установіть новий фільтр і активуйте його, як описано в розділі "Активація фільтра для води AquaClean (5 хв.)".

i Замінійте фільтр для води AquaClean принаймні кожні 3 місяці, навіть якщо машина не повідомляє про необхідність такої заміни.

Процедура видалення накипу (30 хв.)

Використовуйте лише засіб для видалення накипу Philips. Ніколи не використовуйте засобів для видалення накипу на основі сірчаної кислоти, хлороводневої кислоти, сульфамінової кислоти та оцтової кислоти (наприклад, оцет). Вони можуть пошкодити водяний контур машини й не видаляють накип належним чином. Використання стороннього засобу для видалення накипу (не Philips) призводить до скасування гарантії. Несвоєчасне видалення накипу також призводить до скасування гарантії на пристрій. Розчин для видалення накипу Philips можна придбати в інтернет-магазині www.philips.com/coffee-care.

На дисплеї з'явиться повідомлення про необхідність очистити машину від накипу.

- 1 Торкніться значка "Чищення"  в інтерфейсі користувача й виберіть "Видалення накипу" в меню.
- 2 Виконайте вказівки на екрані.
- 3 Якщо під'єднано LatteGo або спінювач молока, вийміть його.
- 4 Вийміть лоток для крапель і контейнер для кавової гущі, спорожніть їх, а потім вставте назад у машину.
- 5 Вийміть резервуар для води й спорожніть його. Потім вийміть фільтр для води AquaClean.
- 6 Вилийте всю пляшку розчину Philips для видалення накипу в резервуар для води та заповніть його водою до позначки (Мал. 48) Calc/Clean (Видалення накипу). Потім установіть його назад у машину.
- 7 Поставте велику ємкість (1,5 л) під вузол подачі кави та вузол подачі води.
- 8 Натисніть кнопку початку/зупинення , щоб розпочати видалення накипу. Процедура видалення накипу триває приблизно 30 хвилин і складається з циклу видалення накипу та циклу споліскування.
- 9 Зачекайте, доки машина не припинить подачу води. Повторно заповніть резервуар для води, коли на дисплеї з'явиться відповідне повідомлення. Щойно машина припинить злив води, процедура очищення від накипу вважається завершеною.
- 10 Установіть новий фільтр AquaClean у резервуар для води та активуйте його.
 - Коли накип буде видалено, машина порадить вам установити новий фільтр AquaClean.

i Порада. Використання фільтра AquaClean зменшує періодичність видалення накипу.

Що робити, якщо процедуру видалення накипу перервано

Процедуру видалення накипу можна перервати, натиснувши кнопку увімкнення/вимкнення на панелі керування. Якщо процедуру видалення накипу перервано до повного завершення, зробіть наступне.

- 1 Спорожніть резервуар для води та ретельно сполосніть його.
- 2 Наповніть резервуар для води чистою водою до позначки Calc/Clean (Видалення накипу) і знов увімкніть машину. Машина нагріється й виконає цикл автоматичного промивання.

- 3 Перш ніж готувати будь-які напої, виконайте цикл промивання вручну. Щоб виконати цикл промивання вручну, спочатку наполовину злийте гарячу воду з резервуару, натискаючи значок функції гарячої води, а потім приготуйте 2 чашки попередньо змеленої кави без додавання меленої кави.

i Якщо процедуру буде перервано, машина потребуватиме ще одного циклу видалення накипу якомога скоріше.

Замовлення приладдя

Для очищення машини й видалення накипу використовуйте лише спеціальні засоби Philips, які можна придбати в місцевих магазинах, в авторизованих сервісних центрах або на сторінці www.philips.com/parts-and-accessories. Щоб знайти повний список запчастин онлайн, введіть номер моделі вашої машини. Номер моделі можна знайти на внутрішній стороні дверцят для обслуговування.

Засоби для догляду та номери артикулів:

- розчин для видалення накипу (CA6700);
- Фільтр для води AquaClean CA6903
- мастило для блока заварювання (HD5061);
- таблетки для видалення кавового масла (CA6704);

i Машина не підтримує фільтри Brita.

Усунення несправностей

У цьому розділі розглядаються основні проблеми, які можуть виникнути під час використання машини. Відео та повний список частих запитань доступні за посиланням www.philips.com/coffee-care. Якщо ви не можете усунути проблему, зверніться до Центру обслуговування клієнтів у своїй країні. Контактна інформація знаходиться в гарантійному талоні.

Попереджувальні значки

Попереджу вальний значок Рішення



На дисплеї з'являється значок "Спорожнення резервуару для води".

- Резервуар для води майже пустий. Наповніть резервуар свіжою водою до максимальної позначки.
- Неправильно встановлено резервуар для води. Установіть резервуар для води на місце.



На дисплеї з'являється значок "Додання зерен".

- Заповніть контейнер для кавових зерен.



На дисплеї з'являється значок "Спорожнення контейнера для кавової гущі".

- Ємкість для кавової гущі повна. Виймайте й очищуйте контейнер для кавової гущі, лише коли машину ввімкнено. Зачекайте 5 секунд, перш ніж повертати його на місце.

Попереджу Рішення вальний значок



На дисплеї з'являється значок "Вставлення блока заварювання".

- Блок заварювання перебуває не на місці або неправильно встановлено. Вийміть блок заварювання та переконайтеся, що його зафіксовано. Покрокові інструкції див. у розділі "Виймання та встановлення блоку заварювання".

Коди помилок

Нижче наведено перелік кодів помилок, які ви можете усунути самостійно. Відеоінструкції див. на сторінці www.philips.com/coffee-care. Якщо з'явився інший код помилки, зверніться до місцевого Центру обслуговування клієнтів Philips. Контактна інформація знаходиться в гарантійному талоні.

Код помилки	Проблема	Можливе рішення
01	Лійка для кави забилася.	Вимкніть машину та витягніть шнур із розетки. Вийміть блок заварювання. Потім відкрийте кришку відсіку для попередньо змеленої кави й вставте ручку ложки. Рухайте ручку вгору та вниз, доки набита змелена кавка не випаде. Перейдіть на сторінку www.philips.com/coffee-care , щоб переглянути докладні відеоінструкції.
03	Блок заварювання брудний або погано змачаний.	Вимкніть машину. Промийте блок заварювання чистою водою, дайте йому висохнути, а потім змстіть його. Див. розділ "Очищення блока заварювання" або перейдіть на сторінку www.philips.com/coffee-care , щоб переглянути докладні відеоінструкції. Потім увімкніть машину знову.
04	Блок заварювання вставлено неправильно.	Вимкніть машину. Вийміть блок заварювання, а потім вставте назад. Перевірте, чи блок заварювання перебуває в правильному положенні, перш ніж вставляти його. Див. розділ "Користування блоком заварювання" або перейдіть на сторінку www.philips.com/coffee-care , щоб переглянути докладні відеоінструкції. Потім увімкніть машину знову.
05	У водяному контурі є повітря.	Перезапустіть машину, вимкнувши та знову увімкнувши її. Якщо це спрацює, злийте 2–3 чашки гарячої води. Видаліть накип із машини, якщо ви не робили цього впродовж тривалого часу.
	Фільтр AquaClean не було підготовлено належним чином перед встановленням або він забився.	Вийміть фільтр AquaClean і спробуйте заварити каву ще раз. Якщо це спрацює, переконайтеся, що фільтр AquaClean підготовлено належним чином, перш ніж встановлювати його назад. Установіть фільтр AquaClean назад у резервуар для води. Якщо проблема не зникла, можливо, фільтр забився та його треба замінити.
11	Машина має адаптуватися до кімнатної температури	Зачекайте, доки машина не охолоне або не нагріється до кімнатної температури після транспортування чи перебування надворі. Вимкніть машину, зачекайте 30 хвилин і увімкніть її знову. Якщо проблема не зникла, зверніться до місцевого Центру обслуговування клієнтів. Контактна інформація знаходиться в гарантійному талоні.

Код помилки	Проблема	Можливе рішення
14	Машина перегрілась.	Вимкніть машину, зачекайте 30 хвилин і ввімкніть її знову.

Таблиця усунення несправностей

У цьому розділі розглядаються основні проблеми, які можуть виникнути під час використання кавомашини. Відео та повний список частих запитань доступні за посиланням www.philips.com/coffee-care. Якщо ви не можете усунути проблему, зверніться до Центру обслуговування клієнтів у своїй країні. Контактна інформація знаходиться в гарантійному талоні.

Проблема	Причина	Рішення
У машині залишається трохи кави.	Цю машину було перевірено шляхом приготування кави.	Потім її було ретельно очищено, проте в ній могли залишитися сліди кави. Однак вона абсолютно нова.
Лоток для крапель швидко заповнюється, до того ж у ньому завжди є вода.	Це нормально. Машина промиває водою внутрішні контури та блок заварювання. Певний об'єм води витікає через внутрішні контури безпосередньо в лоток для крапель.	Спорожніть лоток для крапель щодня або коли червоний індикатор його заповнення піднявся над кришкою лотка. Порада. Підставте чашку під вузол подачі, щоб зібрати воду, яка вилється з нього під час промивання.
Горить значок спорожнення контейнера для кавової гущі.	Ви спорожнили контейнер для кавової гущі, доки машину було вимкнено, або занадто швидко повернули його на місце.	Спорожніть контейнер для кавової гущі, лише коли машину ввімкнено. Вийміть контейнер для кавової гущі, зачекайте принаймні 5 хвилин і вставте його знову.
На екрані машини з'являється повідомлення про необхідність спорожнення контейнера для кавової гущі, навіть якщо він не повний.	Машина не скинула лічильник, коли ви востаннє спорожнили контейнер для кавової гущі.	Завжди чекайте близько 5 секунд, перш ніж установити контейнер для кавової гущі. Тоді лічильник кількості кавової гущі буде скинуто на нуль, і відлік кавових брикетів продовжиться правильно.
		Спорожніть контейнер для кавової гущі, лише коли машину ввімкнено. Якщо спорожнити контейнер для кавової гущі, коли машину вимкнено, лічильник кількості кавової гущі не буде скинуто.
Контейнер для кавової гущі переповнено, а значок спорожнення контейнера не загоряється.	Ви вийняли лоток для крапель, не спорожнивши контейнер для кавової гущі.	Коли виймаєте лоток для крапель, також спорожніть контейнер для кавової гущі (навіть якщо у ньому є кілька кавових брикетів). Це гарантує, що лічильник кавових брикетів буде скинуто на нуль, і їхній відлік продовжиться правильно.

Проблема	Причина	Рішення
Не вдається вийняти блок заварювання.	Неправильне положення блока заварювання.	Приведіть машину в початковий стан. Закрийте дверцята для обслуговування та вставте резервуар для води. Вимкніть машину, увімкніть її знову й дочекайтеся, доки не загоряться індикатори на значках напоїв. Спробуйте вийняти блок заварювання. Покрокові інструкції див. у розділі "Виймання та встановлення блоку заварювання".
Не вдається вставити блок заварювання.	Неправильне положення блока заварювання.	Приведіть машину в початковий стан. Закрийте дверцята для обслуговування та вставте резервуар для води. Поки не встановлюєте блок заварювання. Вимкніть машину та витягніть шнур із розетки. Зачекайте 30 секунд, а потім знову підключіть машину до мережі й увімкніть її. Дочекайтеся, доки не загоряться індикатори на значках напоїв. Потім розташуйте блок заварювання в правильному положенні й вставте його назад у машину. Покрокові інструкції див. у розділі "Виймання та встановлення блоку заварювання".
Кава надто водяниста.	Блок заварювання брудний або потребує змачення.	Вийміть блок заварювання, промийте його під краном і дайте йому висохнути. Після цього змастіть рухомі частини.
	Машина виконує процедуру автоматичного налаштування. Ця процедура запускається автоматично під час першого використання машини, при переході на інший тип кавових зерен або після тривалої перерви.	Спочатку потрібно завершити процедуру автоматичного налаштування машини, зваривши 5 чашок кави.
	Кавомолку налаштовано для надто грубого помелу.	Виберіть дрібніший ступінь помелу. Різницю в смаку можна відчувати лише після приготування 2–3 напоїв.
Кава недостатньо гаряча.	Вибрано надто низьку температуру.	Установіть температуру на максимум. Щоб відрегулювати температуру, натисніть значок  "Налаштування".
	Холодна чашка знижує температуру напою.	Перш ніж готувати каву, ополосніть чашки гарячою водою, щоб нагріти їх.

Проблема	Причина	Рішення
	При додаванні молока знижується температура напою.	Якщо б молоко не додавали, гаряче чи холодне, воно завжди знижує температуру кави. Перш ніж готувати каву, ополосніть чашки гарячою водою, щоб нагріти їх.
Кава не виходить або виходить повільно.	Фільтр для води AquaClean не було підготовлено належним чином до встановлення.	Зніміть фільтр AquaClean і промийте гарячою водою. Якщо проблема не зникає, імовірно, фільтр AquaClean встановлено неправильно. Повторно встановіть і активуйте фільтр AquaClean, а потім виконайте всі дії, наведені в розділі "Водяний фільтр AquaClean".
		Після тривалої перерви необхідно знову підготувати фільтр для води AquaClean до використання та двічі або тричі промити гарячою водою.
	Фільтр для води AquaClean забитий.	Фільтр для води AquaClean слід замінювати кожні 3 місяці. Фільтр, що використовується понад 3 місяці, може забиватися.
	Кавомолку налаштовано для надто дрібного помелу.	Виберіть грубіший ступінь помелу. Зверніть увагу, що це буде впливати на смак кави.
	Блок заварювання брудний.	Вийміть блок заварювання та промийте його під краном.
	Вузол подачі кави брудний.	Очистьте вузол подачі кави та його отвори очищувачем труб або голкою.
	Відсік для попередньо змеленої кави забитий	Вимкніть машину й вийміть блок заварювання. Відкрийте кришку відсіку для попередньо змеленої кави та вставте ручку ложки туди. Рухайте ручку вгору та вниз, доки набита змелена кава не випаде (Мал. 34).
	Накип заблокував контур машини.	Видаліть накип із машини за допомогою розчину Philips для видалення накипу. Завжди видаляйте накип за появи відповідного повідомлення.
Молоко не спінюється.	Машини з LatteGo. Контейнер LatteGo неправильно зібрано.	Переконайтеся, що контейнер для молока правильно встановлено на корпус LatteGo ("до клацання").
	Машини з LatteGo. Контейнер для молока та/або корпус LatteGo забруднений.	Розберіть LatteGo та сполосніть обидві частини під краном або помийте їх у посудомийній машині.

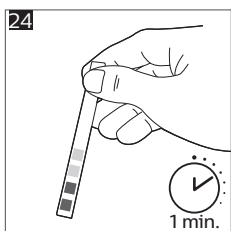
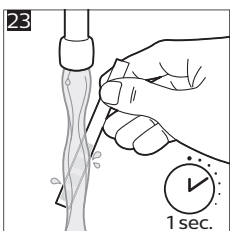
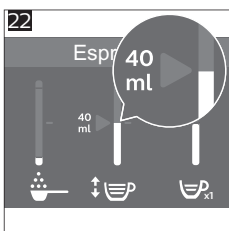
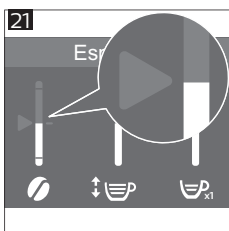
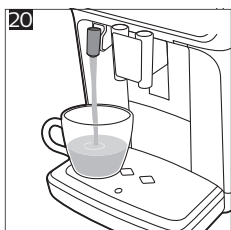
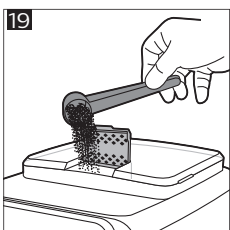
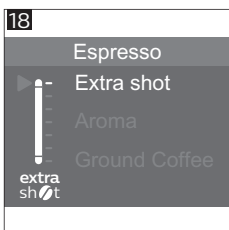
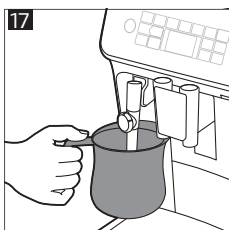
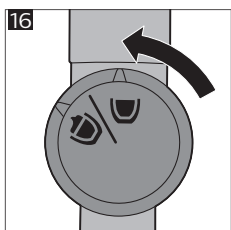
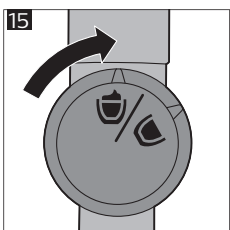
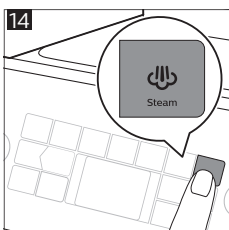
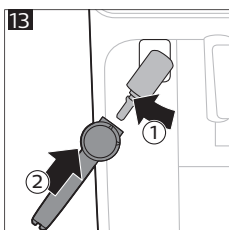
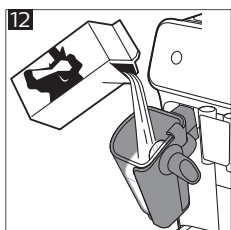
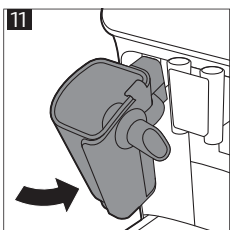
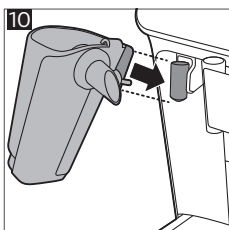
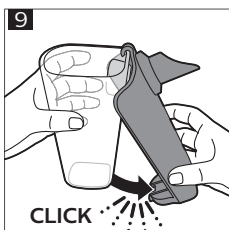
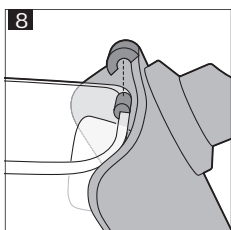
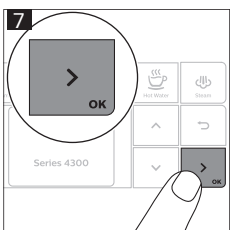
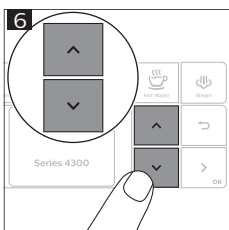
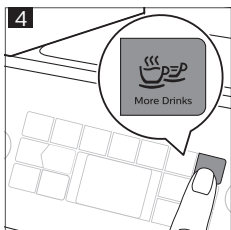
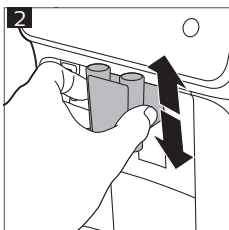
Проблема	Причина	Рішення
	Машини з класичним спінювачем молока. Спінювач молока неправильно зібрано.	Переконайтеся, що класичний спінювач молока зібрано належним чином.
	Тип молока не підходить для спінювання.	Різні типи молока дають різну за об'ємом і якістю піну. За даними наших тестів, гарну піну дають такі типи молока: напівзнежирене або незбиране коров'яче молоко та безлактозне молоко.
Молоко витікає з нижньої частини контейнера для молока LatteGo.	Корпус і контейнер для молока зібрано неналежним чином.	Спочатку вставте верхню частину контейнера для молока під гачок у верхній частині корпусу. Після цього натисніть на нижню частину контейнера для молока. Коли контейнер стане на місце, ви почуєте клацання.
	Контейнер для молока та/або корпус LatteGo забруднений.	Розберіть LatteGo та сполосніть обидві частини під краном або помийте їх у посудомийній машині.
Машини начебто протікає.	Машини промиває водою внутрішні контури та блок заварювання. Ця вода витікає через внутрішні контури безпосередньо в лоток для крапель. Це нормально.	Спорожніть лоток для крапель щодня або коли індикатор його заповнення піднявся над кришкою лотка. Порада. Поставте чашку під вузол подачі кави, щоб зібрати воду після промивання та зменшити об'єм води в лотку для крапель.
	Лоток для крапель переповнений, тому здається, ніби машина протікає.	Спорожніть лоток для крапель щодня або коли індикатор його заповнення піднявся над кришкою лотка.
	Резервуар для води вставлено не повністю, певна кількість води виливається звідти й потрапляє до машини.	Переконайтеся, що резервуар для води перебуває в правильному положенні: вийміть його, а потім вставте знову, проштовхнувши до упору.
	Блок заварювання забруднився/забився.	Промийте блок заварювання.
	Машини стоїть не на горизонтальній поверхні.	Поставте машину на горизонтальну поверхню, щоб лоток для крапель не переповнювався, а індикатор заповнення лотка для крапель працював належним чином.

Проблема	Причина	Рішення
Не вдається активувати фільтр для води AquaClean, а машина повідомляє про потребу видалити накип.	Фільтр не вставлено або не замінено вчасно після появи нагадування щодо AquaClean на екрані. Це означає, що в машині є накип.	Спочатку видаліть накип із машини, а потім установіть фільтр для води AquaClean.
Новий фільтр не вміщується в призначене для нього місце.	Ви намагаєтесь установити інший фільтр для води, а не Philips AquaClean.	У машину можна встановити лише фільтр для води Philips AquaClean.
	Гумове кільце фільтра для води AquaClean не на місці.	Установіть гумове кільце фільтра для води AquaClean на місце.
Машина гучно шумить.	Під час використання машина шумить. Це нормально.	Якщо ви чуєте сторонні шуми, очистьте блок заварювання та змастіть його.
	Фільтр для води AquaClean не було підготовлено належним чином, і тепер машина втягує повітря.	Вийміть фільтр AquaClean із резервуара для води та підготуйте його до використання належним чином, перш ніж установити на місце. Покрокові інструкції див. у розділі "Фільтр для води AquaClean".
	Резервуар для води не вставлено повністю, і машина втягує повітря.	Переконайтеся, що резервуар для води перебуває в правильному положенні: вийміть його, а потім вставте знову, проштовхнувши до упора.

Технічні характеристики

Виробник залишає за собою право вдосконалювати технічні характеристики виробу. Усі наведені цифри є приблизними.

Характеристика	Значення
Розміри (Ш x В x Г)	246 x 377 x 434 мм
Вага	7–7,5 кг
Довжина шнура живлення	1200 мм
Резервуар для води	1,8 літра
Місткість контейнера для кавових зерен	275 г
Місткість контейнера для кавової гущі	12 брикетів
Місткість системи LatteGo (контейнера для молока)	250 мл
Регульована висота вузла подачі	88–145 мм
Номінальна напруга, клас енергоспоживання, джерело живлення	Див. інформаційну етикетку на внутрішній стороні дверцят для обслуговування (рис. А11)



25

Water hardness

0									
1									
2									
3									
4									

