

**SIEMENS**

Там автоматик kahve pişirme makinesi

Автоматична кавомашина

Толық автоматты кофе демдегіш

ماكينة تحضير القهوة الأوتوماتيكية

EQ.500 integral  
TQ5.....

tr Kullanım kılavuzu  
uk Інструкція з експлуатації

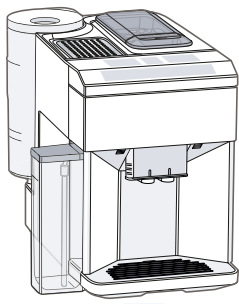
kk Пайдалану нұсқаулығы  
ar دليل الاستعمال



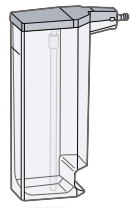
Register your product on My Siemens and discover exclusive services and offers.  
[siemens-home.bsh-group.com/welcome](https://siemens-home.bsh-group.com/welcome)

The future moving in.

Siemens Home Appliances



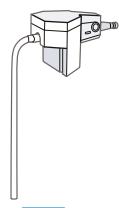
**A**



**B**



**C**



**D**



**I**



**H**



**E**

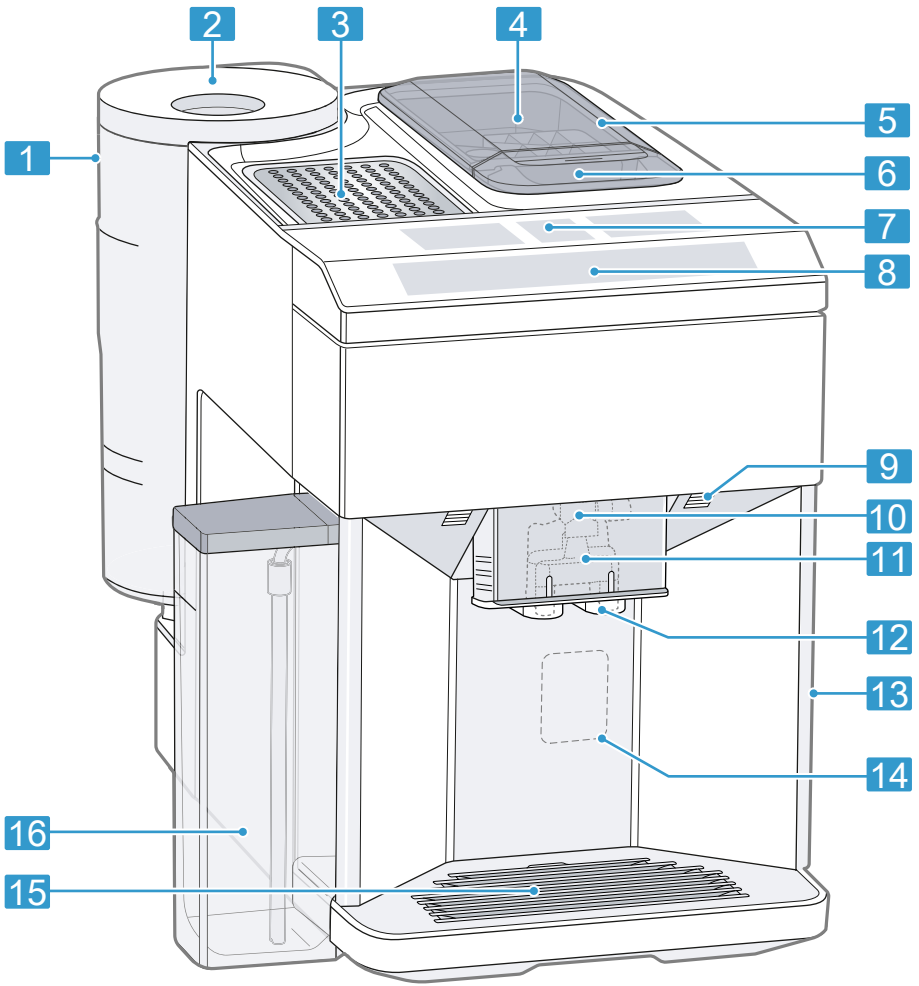


**G**

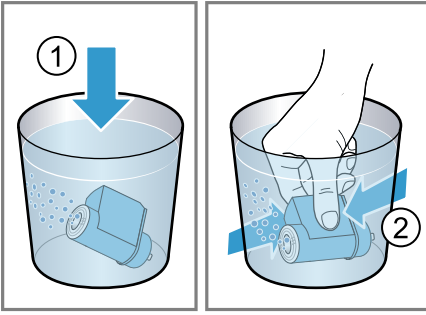


**F**

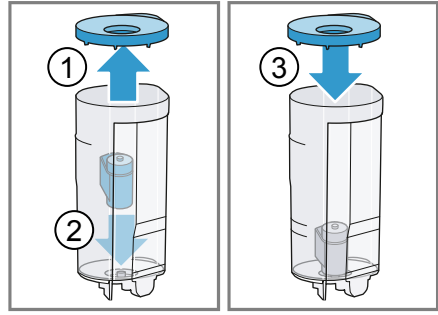
**1**



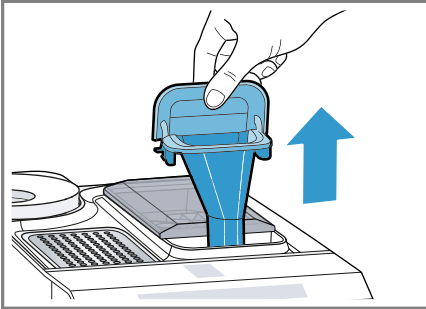
**2**



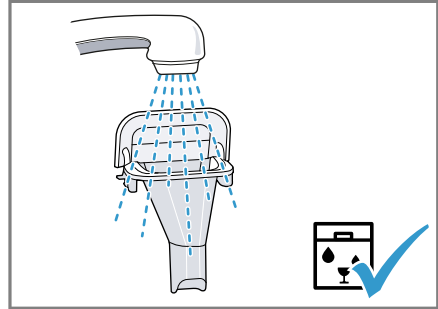
3



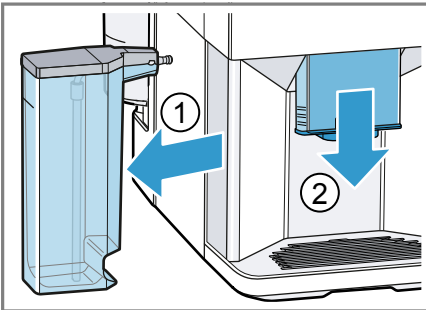
4



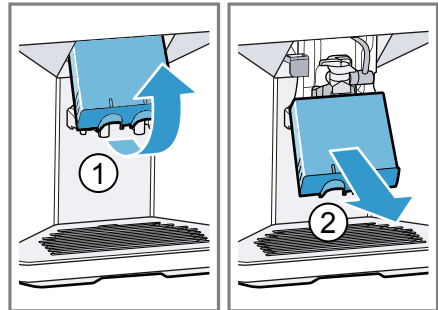
5



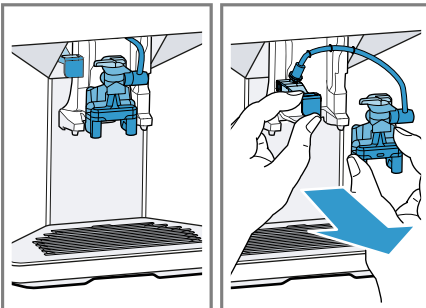
6



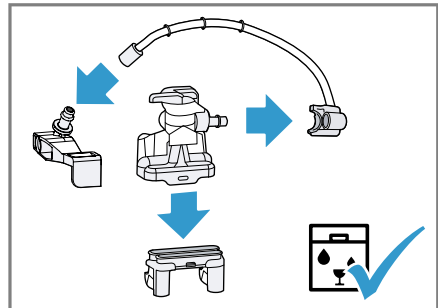
7



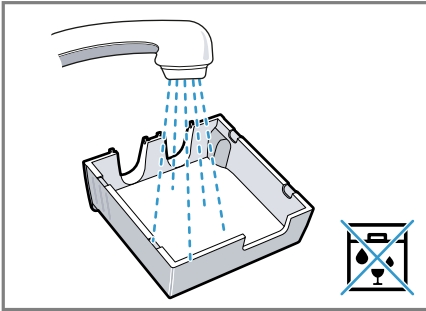
8



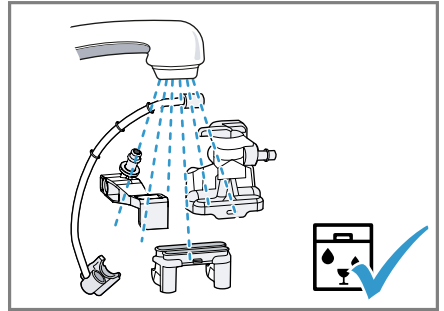
9



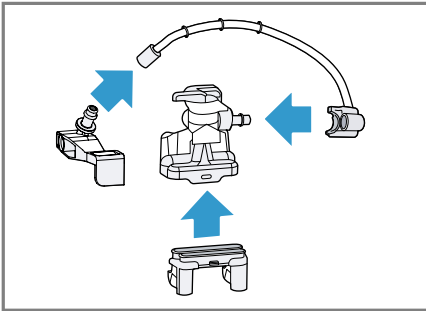
10



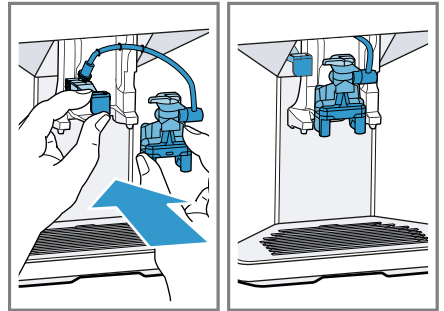
11



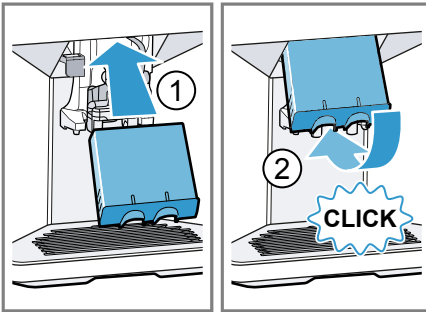
12



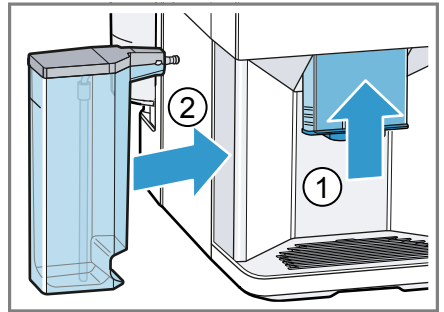
13



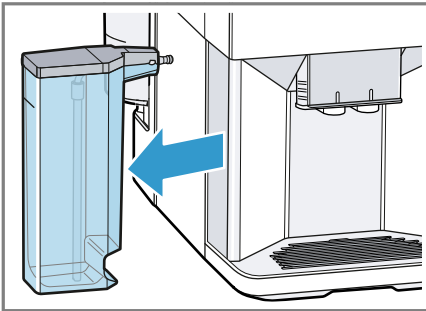
14



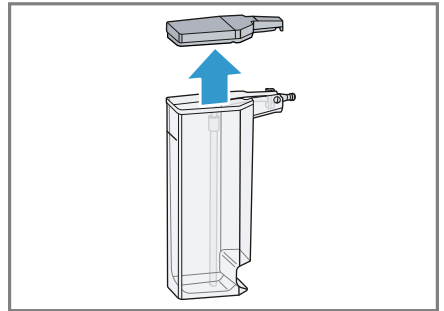
15



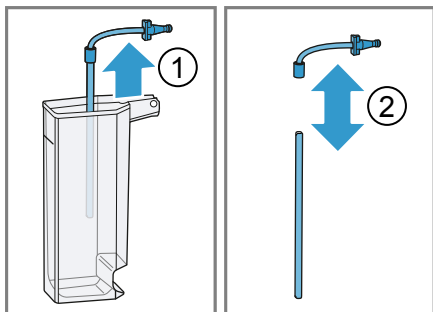
16



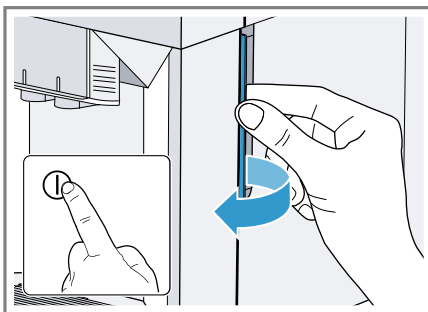
17



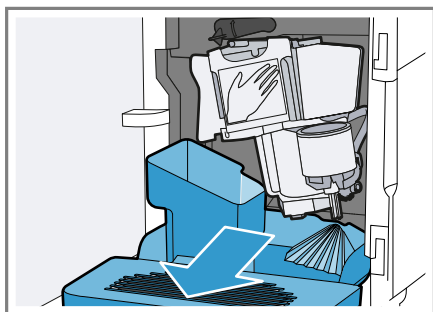
18



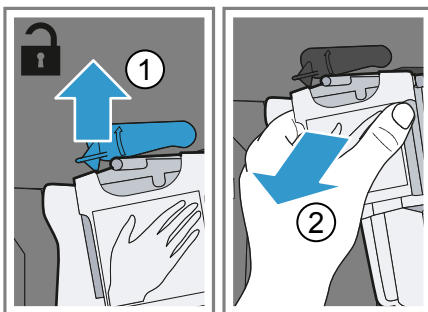
19



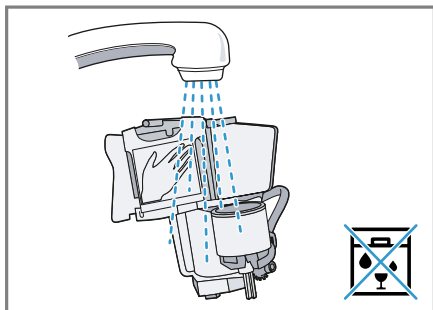
20



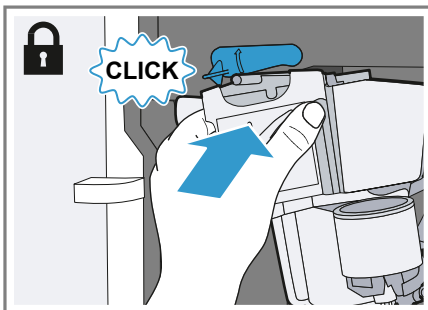
21



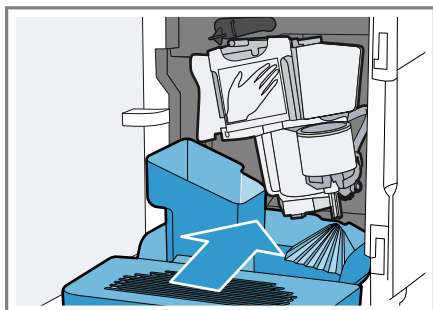
22



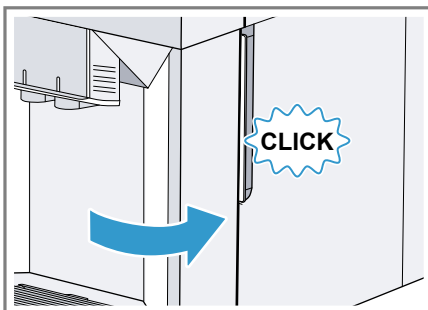
23



24



25



26

## Зміст

<b>Безпека</b> .....	<b>45</b>	Приготування кавового напою зі свіжих зерен .....	56
Загальні вказівки .....	45	Приготування кавових напоїв із меленої кави.....	56
Використання за призначен- ням .....	45	Приготування напоїв із моло- чною пінкою .....	57
Обмеження кола користувачів ....	45	Користування ємністю для мо- лока.....	57
Правила техніки безпеки .....	46	Приготування кавового напою з молочною пінкою.....	58
<b>Охорона довкілля й ощадли- ве користування</b> .....	<b>50</b>	Приготування спеціальних напоїв.....	58
Утилізація упаковки .....	50	Приготування молочної пінки .....	58
Заощадження енергії.....	50	Набирання гарячої води.....	59
<b>Установлення й підключення</b> ....	<b>50</b>	Параметри напоїв .....	59
Комплект поставки .....	50	Фільтр для води.....	60
Установлення й підключення приладу.....	51	<b>Блокування від доступу дітей ...</b>	<b>61</b>
<b>Знайомство</b> .....	<b>51</b>	Активація блокування від до- ступу дітей .....	61
Прилад .....	51	Деактивація блокування від до- ступу дітей .....	61
Елементи управління .....	51	<b>Підігрів чашок<sup>1</sup></b> .....	<b>62</b>
Дисплей .....	52	<b>Основні параметри</b> .....	<b>62</b>
<b>Огляд напоїв</b> .....	<b>52</b>	Огляд основних параметрів .....	62
<b>Приладдя</b> .....	<b>53</b>	Зміна основних параметрів .....	63
<b>Перед першим використанням</b> .....	<b>53</b>	<b>Чищення та догляд</b> .....	<b>63</b>
Перше введення в експлуата- цію .....	53	Придатність до миття в посудо- мийній машині .....	63
Наповнення резервуара для води.....	53	Засоби для очищення.....	64
Засипання зерен у контейнер .....	54	Чищення приладу.....	65
Вибір мови.....	54	Очищення піддона для крапель і контейнера для кавової гущі.....	65
Налаштування жорсткості води ...	54	Очищення відсіку для меленої кави.....	66
Загальні вказівки .....	55	Очищення молочної системи .....	66
<b>Основні відомості про користування</b> .....	<b>55</b>	Очищення ємності для молока ....	67
Увімкнення або вимкнення приладу.....	55	Очищення блока заварювання ....	67
Приготування напоїв.....	55	Сервісні програми .....	68

<sup>1</sup> Залежно від комплектації приладу

uk

**Усунення несправностей..... 72**

Вказівки на дисплеї ..... 72

Несправності в роботі ..... 74

Незадовільний результат..... 76

**Транспортування, зберігання**

**й утилізація..... 79**

Активація захисту від морозу..... 79

Утилізація старих приладів..... 79

**Сервісні центри ..... 79**

Номер виробу (E-Nr.) і  
заводський номер (FD)..... 80

Умови гарантії ..... 80

**Технічні характеристики ..... 80**



## Безпека

Щоб користуватися приладом без ризику, зважайте на інформацію щодо безпеки.

### Загальні вказівки

Тут ви знайдете загальну інформацію про цю інструкцію.

- Уважно прочитайте цю інструкцію. Лише за цієї умови ви зможете безпечно й ефективно користуватися приладом.
- Ця інструкція призначена для користувача приладу.
- Зважайте на правила техніки безпеки й попередження.
- Збережіть інструкцію й інформацію про прилад для пізнішого користування або для наступного власника приладу.
- Перевірте прилад після розпакування. Не підключайте прилад, якщо його пошкодило під час транспортування.

### Використання за призначенням

Щоб безпечно й правильно користуватися приладом, зважайте на вказівки щодо використання за призначенням.

Користуйтеся приладом лише для:

- згідно із цією інструкцією.
- для приготування гарячих напоїв.
- у приватних домогосподарствах і в закритих приміщеннях побутового призначення.
- на висоті щонайбільше 2000 м над рівнем моря.

Від'єднуйте прилад від електромережі, коли ви:

- чистите прилад.

### Обмеження кола користувачів

Вживайте заходи щодо безпеки дітей та осіб, що відносяться до групи ризику

Діти віком від 8 років, а також особи з обмеженими фізичними, сенсорними або розумовими здібностями чи з браком досвіду та/або знань можуть користуватися цим приладом тільки під



наглядом або після отримання вказівок із безпечного користування приладом і після того, як вони усвідомили можливі пов'язані з цим небезпеки.

Дітям заборонено гратися з приладом.

Дітям можна чистити й обслуговувати прилад лише з 8-річного віку й під наглядом дорослих.

Прилад і кабель живлення слід берегти від дітей віком до 8 років.

## **Правила техніки безпеки**

Користуючись приладом, зважайте на правила техніки безпеки.

### **⚠ ПОПЕРЕДЖЕННЯ – Небезпека задушення!**

- Діти можуть натягти пакувальні матеріали собі на голову або загорнутися в них і задихнутися.
  - ▶ Бережіть пакувальні матеріали від дітей.
  - ▶ Не дозволяйте дітям гратися з пакувальним матеріалом.
- Діти можуть удихнути чи проковтнути дрібні деталі й унаслідок цього задихнутися.
  - ▶ Бережіть дрібні деталі від дітей.
  - ▶ Не дозволяйте дітям гратися з дрібними деталями.

### **⚠ ПОПЕРЕДЖЕННЯ – Небезпека ураження електричним струмом!**

- Монтаж, виконаний неналежним чином, може становити небезпеку для користувача.
  - ▶ Прилад дозволено підключати до електромережі й експлуатувати лише відповідно до даних, зазначених на заводській табличці.
  - ▶ Прилад можна підключати до електромережі змінного струму тільки через заземлену розетку, змонтовану згідно з чинними нормами.
  - ▶ Заземлювальний провід електричної системи оселі має бути прокладений згідно з чинними нормами.

- Пошкоджений прилад або пошкоджений мережний кабель — джерело небезпеки.
  - ▶ Ніколи не користуйтеся пошкодженим приладом.
  - ▶ Заборонено користуватися приладом, поверхня якого тріснула чи зламалася.
  - ▶ Не тягніть за мережний кабель, щоб від'єднати прилад від мережі. Завжди тягніть тільки за мережний штекер мережного кабелю.
  - ▶ Якщо прилад або мережний кабель пошкоджений, негайно від'єднайте мережевий штекер розподільного блока або вимкніть запобіжник у розподільному блоці.
  - ▶ "Зателефонуйте до сервісного центру." → *Стор. 79*
  - ▶ Ремонтувати прилад дозволено тільки фахівцям.
- Ремонтні роботи, виконані неналежним чином, можуть становити небезпеку для користувача.
  - ▶ Ремонтувати прилад дозволено тільки фахівцям.
  - ▶ Для ремонту приладу дозволяється використовувати лише оригінальні запчастини.
  - ▶ Щоб уникнути небезпек, у разі пошкодження кабелю живлення цього приладу його заміну має виконувати виробник, сервісний центр або особа з відповідною кваліфікацією.
- Рідина, що витекла, може спричинити ураження електричним струмом.
  - ▶ Ніколи не занурюйте ні прилад, ні кабель живлення у воду.
  - ▶ На рознімний з'єднувач приладу не має потрапляти рідина.
  - ▶ Використовуйте прилад лише в закритих приміщеннях.
  - ▶ Бережіть прилад від високої температури й вологи.
  - ▶ Не можна чистити прилад за допомогою парового або високотискового приладу.

### **⚠ ПОПЕРЕДЖЕННЯ – Небезпека пожежі!**

- Прилад нагрівається.
  - ▶ Забезпечте достатню вентиляцію приладу.
  - ▶ Заборонено користуватися приладом у шафі.

- Застосовувати подовжений кабель живлення й недозволені адаптери небезпечно.
  - ▶ Не застосовуйте подовжувачі або багатомісні розетки.
  - ▶ Якщо кабель живлення закороткий, зверніться до сервісного центру.
  - ▶ Застосовуйте лише адаптери, які дозволив виробник.

### **⚠ ПОПЕРЕДЖЕННЯ – Небезпека опіків!**

Деякі частини приладу дуже нагріваються.

- ▶ Ніколи не торкайтеся гарячих частин приладу.
- ▶ Перш ніж торкатися гарячих частин приладу, дайте їм охолонути.

### **⚠ ПОПЕРЕДЖЕННЯ – Небезпека отримання опіків!**

Щойно приготовані напої дуже гарячі.

- ▶ У разі потреби давайте напоям охолонути.
- ▶ Уникайте потрапляння на шкіру рідин і пари, що виходять із приладу.

### **⚠ ПОПЕРЕДЖЕННЯ – Небезпека травмування!**

- Хибне застосування приладу може створити небезпеку для користувача.
  - ▶ Користуйтеся приладом лише за призначенням.
- Затискання пальців під час зачинення дверцят приладу.
  - ▶ Зачиняючи дверцята приладу, бережіть пальці.
- Кавомолка обертається.
  - ▶ Не просовуйте пальці в кавомолку.

### **⚠ ПОПЕРЕДЖЕННЯ – Небезпека впливу магнітних полів!**

Цей прилад містить постійні магніти. Вони можуть впливати на електронні імплантати, наприклад кардіостимулятори чи інсулінові помпи.

- ▶ Людям з електронними імплантатами необхідно триматися на безпечній відстані — принаймні 10 см від приладу.
- ▶ Безпечну відстань у 10 см слід тримати й від вийнятого резервуара для води.

- ⚠ ПОПЕРЕДЖЕННЯ – Небезпека шкоди для здоров'я!**  
Бруд на приладі може бути небезпечний для здоров'я.
- ▶ Виконуйте вказівки щодо чищення приладу.

## Охорона довкілля й ощадливе користування

Бережіть довкілля — користуйтеся приладом ощадливо й правильно утилізуйте матеріали, придатні до вторинної переробки.

### Утилізація упаковки

Пакувальні матеріали екологічно безпечні і можуть використовуватися повторно.

- ▶ Окремі складники потрібно розсортувати й утилізувати роздільно.

Інформацію щодо актуальних способів утилізації можна отримати у продавця приладу або органів місцевого самоврядування.

### Заощадження енергії

Якщо ви будете виконувати ці вказівки, прилад споживатиме менше електроенергії.

Установіть найменшу тривалість затримки автоматичного вимкнення.

- + Коли приладом не будуть користуватися, він вимикатиметься раніше.  
→ "Основні параметри",  
Стор. 62

Не переривайте приготування напоїв передчасно.

- + Нагріта кількість води або молока буде використана оптимально.

Регулярно видаляйте з приладу накип.

- + Відклади накипу підвищують енергоспоживання.

## Установлення й підключення

Тут ви дізнаєтеся, де найліпше встановлювати прилад. Крім того, ви дізнаєтеся, як приєднати прилад до електромережі.

### Комплект поставки

Після розпакування перевірте, чи комплект повний і чи не пошкодило якісь частини під час транспортування.

→ Мал. 1

<b>A</b>	Кавомашина
<b>B</b>	Ємність для молока
<b>C</b>	Гнучка трубка для молока та всмоктувальна трубка
<b>D</b>	Адаптер ємності для молока <sup>1</sup>
<b>E</b>	Інструкція з експлуатації
<b>F</b>	Таблетки для очищення <sup>1</sup>
<b>G</b>	Таблетки для видалення накипу <sup>1</sup>
<b>H</b>	Смужка для визначення жорсткості води
<b>I</b>	Фільтр для води <sup>1</sup>

<sup>1</sup> Залежно від комплектації приладу

## Установлення й підключення приладу

### УВАГА!

Небезпека пошкодження приладу. Неправильне введення в експлуатацію може пошкодити прилад.

- ▶ Використовуйте прилад лише в приміщеннях, захищених від морозу.
- ▶ Якщо прилад транспортують або зберігають за температури, нижчої від 0 °С, перед введенням в експлуатацію слід витримати його 3 год. за кімнатної температури.
- ▶ Після кожного підключення слід почекати приблизно 5 с.

1. Приберіть захисні плівки.
2. Установіть прилад на рівній водостійкій поверхні, здатній витримати його вагу.
3. Приєднайте штепсельну вилку приладу до розетки із заземленням, яку змонтовано належним чином.

## Знайомство

Ознайомтеся з деталями приладу.

### Прилад

Тут можна познайомитися зі складниками приладу.

**Вказівка:** Залежно від типу приладу можливі деякі відмінності кольору та деталей.

→ Мал. 2

<b>1</b>	Резервуар для води
<b>2</b>	Кришка резервуара для води

<sup>1</sup> Залежно від комплектації приладу


<b>3</b>	Підігрів чашок <sup>1</sup>
<b>4</b>	Кришка для збереження аромату
<b>5</b>	Контейнер для кавових зерен
<b>6</b>	Відсік для меленої кави
<b>7</b>	Дисплей
<b>8</b>	Панель управління
<b>9</b>	Підсвічування чашок <sup>1</sup>
<b>10</b>	Кришка
<b>11</b>	Молочна система
<b>12</b>	Дозатор
<b>13</b>	Дверцята заварювальної камери
<b>14</b>	Заводська табличка
<b>15</b>	Піддон для крапель
<b>16</b>	Ємність для молока

<sup>1</sup> Залежно від комплектації приладу

## Елементи управління

Тут можна познайомитися із символами на приладі. Натискаючи символи, можна робити вибір, запустити приготування або регулювати параметри.

Символ	Пояснення
	Увімкнення або вимкнення приладу.
	Відкриття/закриття меню. <b>Вказівка:</b> Кнопки меню видно тільки за відкритого меню.
	Навігація в меню вгору.
	Навігація в меню вниз.
	Підтвердження/збереження в меню.
	Повернення в межі меню.
	Приготування двох чашок.

Символ	Пояснення
	Вибір міцності кави.
<b>ml</b>	Коригування об'єму.
<b>start stop</b>	Запуск/зупинення процесу.

## Дисплей






На дисплеї відображаються вибрані напої, параметри й можливі варіанти вибору, а також повідомлення про робочий стан.

На дисплей виводяться й додаткові відомості, а також інструкції. Відомості за короткий час зникають самі; можна також приховати їх, натиснувши кнопку. Інструкції зникають після виконання.

## Огляд напоїв

За допомогою приладу можна готувати багато різноманітних напоїв.

### Швидкий вибір

Символ	Найменування	Пояснення	Категорія
	Еспресо	Концентрована кави. Краще за все подавати в маленьких чашках із товстими стінками. Попередньо підігрійте чашки, сполоснувши їх гарячою водою.	→ "Приготування кавового напою зі свіжих зерен", Стор. 56 → "Приготування кавових напоїв із меленої кави", Стор. 56
	Кава	Кава із шаром пінки або велика чашка кави, приготована за методом еспресо.	→ "Приготування кавового напою зі свіжих зерен", Стор. 56 → "Приготування кавових напоїв із меленої кави", Стор. 56
	Капучино	Еспресо зі спіненим молоком. Краще за все подавати в маленьких чашках.	→ "Приготування кавового напою з молочною пінкою", Стор. 58
	ЛатеМакіато	Особливий кавовий напій, що складається з трьох шарів: знизу — тепле молоко, посередині — еспресо, зверху — молочна пінка. Краще за все подавати в склянці.	→ "Приготування кавового напою з молочною пінкою", Стор. 58
	Спеціальні напої	Приготування інших напоїв.	→ "Приготування спеціальних напоїв", Стор. 58

## Приладдя

Використовуйте оригінальне приладдя. Воно відповідає приладу. Тут коротко описано приладдя вашого приладу.

Приладдя	Магазин	Сервісна служба
Таблетки для очищення	TZ80001A TZ80001B	00312097 00312098
Таблетки для видалення накипу	TZ80002A TZ80002B	00312094 00312095
Фільтр для води	TZ70003	00575491
Фільтр для води, набір із 3 шт	TZ70033	-
Серветка з мікрОВОлокна	-	00460770
Набір для догляду	TZ80004A TZ80004B	00312105 00312106
Адаптер для ємності для молока	TZ50001	17004535

## Перед першим використанням

Установіть основні параметри. Очистьте прилад і його окремі частини.

## Перше введення в експлуатацію

- ▶ Після підключення до електромережі потрібно налаштувати прилад для початку експлуатації.

**Вказівка:** Автоматична індикація вибору мови й жорсткості води з'являється тільки після першого ввімкнення.

**Порада:** Налаштування можна змінити в будь-який момент.  
→ "Основні параметри", Стор. 62

## Наповнення резервуара для води

Щодня наповнюйте резервуар для води свіжою холодною негазованою водою.

1. Відчиніть кришку.
2. Вийміть резервуар для води за ручку.
3. Промийте резервуар для води.
4. Заповніть резервуар водою до позначки «max».
5. Рівно вставте резервуар для води в кріплення.
6. Зачиніть кришку.



## Засипання зерен у контейнер

### УВАГА!

Непридатні зерна можуть засмітити кавомолку.

- ▶ Використовуйте лише чисті суміші смажених кавових зерен для еспресо-машин / автоматичних кавомашин.
- ▶ Не використовуйте глазуровані кавові зерна.
- ▶ Не використовуйте карамелізовані кавові зерна.
- ▶ Не використовуйте кавові зерна, оброблені цукровмісними добавками.
- ▶ Не засипайте мелену каву.

1. Відчиніть кришку.
2. Засипте кавові зерна.




Під час наступних процесів приготування прилад підстроїться під кавові зерна.

3. Зачиніть кришку.

**Порада:** Щоб зберігати оптимальну якість, зберігайте кавові зерна в прохолодному місці в закритій ємності.

Кавові зерна в контейнері приладу зберігають аромат упродовж кількох днів.

## Вибір мови



1. Увімкніть прилад кнопкою .
- ✓ На дисплеї з'явиться стандартна мова.
2. Натискайте кнопку  або , доки на дисплеї не з'явиться бажана мова.
3. Натисніть **ok**.

**Порада:** Мову можна змінити в будь-який момент.

→ "Огляд основних параметрів",  
Стор. 62

## Налаштування жорсткості води

Щоб прилад своєчасно сповіщав про потребу видалити накип, важливо правильно встановити жорсткість води. Жорсткість води можна визначити за допомогою індикаторної смужки з комплекту або дізнатися в місцевого постачальника води.

1. Ненадовго занурте індикаторну смужку у свіжу водопровідну воду.
2. Дайте воді стекти з індикаторної смужки.
  - ✓ За 1 хв. індикаторна смужка покаже жорсткість води.
3. Якщо в оселі є пом'якшувальна установка, то слід вибрати значення "Пом'якшувач води".
4. Натискайте кнопку  або , доки на дисплеї не з'явиться бажане значення.

У таблиці нижче показано співвідношення рівнів і ступенів жорсткості води.

Рівень	Німецькі ступені жорсткості °dH	Загальна жорсткість (ммоль/л)
1	1–7	0.18–1.25
2	8–14	1.42–2.49
3	15–21	2.67–3.74
4 <sup>1</sup>	22–30	3.92–5.34

<sup>1</sup> Заводське значення (може відрізнитися залежно від типу приладу)

5. Натисніть **ok**.
6. Перевірте, чи заповнено контейнер для зерен.
7. Перевірте, чи заповнено резервуар для води.
8. Натисніть **ok**.
  - ✓ Прилад промивається.

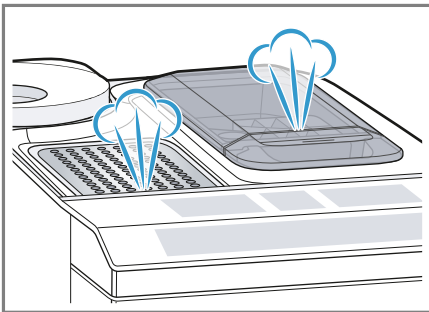
**Порада:** Жорсткість води можна змінити в будь-який момент.  
→ "Огляд основних параметрів",  
Стор. 62

## Загальні вказівки

Щоб оптимально користуватися приладом, зважайте на вказівки.

### Вказівки

- На заводі встановлено стандартні параметри для оптимального режиму роботи приладу.
- Кавомолку відрегульовано на заводі для оптимальної роботи. Якщо кава тече лише краплями або надто рідка й має замало пінки, можна підкоригувати ступінь помелу під час роботи кавомолки.  
→ "Вибір ступеня помелу",  
Стор. 60
- Прилад автоматично вимикається, якщо впродовж певного часу з ним не виконують жодних дій. "Тривалість цього періоду можна змінити в основних параметрах." → Стор. 62
- Під час користування на вентиляційних щілинах і кришці відсіку для меленої кави можлива поява крапель води.
- З технічних причин зсередини приладу може виходити пара.



## Поради

- "Вимкнути звук натискання кнопок можна в основних параметрах." → Стор. 62
- У першій порції, приготованій після початку користування, виконання сервісної програми або тривалої перерви в роботі приладу аромат не розкривається повною мірою, тому пити її не слід.
- Стабільна й стійка дрібнопориста кремова пінка досягається після приготування кількох чашок від початку користування приладом.

## Основні відомості про користування

Тут ви знайдете найсуттєвіші відомості про користування приладом.

### Увімкнення або вимкнення приладу

- ▶ Прилад можна вмикати й вимикати, натискаючи  $\odot$ .

Під час увімкнення на дисплеї з'явиться логотип Siemens. Під час увімкнення й вимкнення прилад автоматично промивається. Вимикаючись, прилад чиститься, випускаючи пару в піддон. Під час промивання на дисплеї видно символ краплі. Якщо прилад на момент увімкнення ще теплий або перед вимкненням напої не готували, прилад не промивається.

### Приготування напоїв

Тут ви дізнаєтеся, як приготувати вибраний напій.

## **⚠ ПОПЕРЕДЖЕННЯ**

### **Небезпека отримання опіків!**

Щойно приготовані напої дуже гарячі.

- ▶ У разі потреби давайте напоям охолонути.
- ▶ Уникайте потрапляння на шкіру рідин і пари, що виходять із приладу.

## **Поради**

- Бажаний напій можна вибрати одразу за допомогою кнопок швидкого вибору. На дисплеї з'явиться напій із поточними параметрами.
- Окрім напоїв, які можна готувати за допомогою кнопок швидкого вибору, прилад може готувати й інші напої.  
→ *"Приготування спеціальних напоїв", Стор. 58*
- Напій можна адаптувати до власних уподобань.  
→ *"Параметри напоїв", Стор. 59*

## **Вказівки**

- Якщо не змінити жодного параметру впродовж приблизно 5 с, прилад вийде з режиму настроювання. Установлені параметри зберігаються автоматично.
- За деяких параметрів кава готується в кілька етапів. Зачекайте, доки процес приготування повністю завершиться.

## **Приготування кавового напою зі свіжих зерен**

1. Поставте підігріту чашку під дозатор.
  2. Натисніть символ кавового напою без молока.
- ✓ На дисплеї з'явиться напій із поточними параметрами.  
→ *"Параметри напоїв", Стор. 59*

3. Якщо потрібно змінити параметри:

- Відрегулюйте об'єм за допомогою кнопки **mI**.  
→ *"Коригування об'єму", Стор. 59*
- Відрегулюйте міцність кави за допомогою кнопки **0**.  
→ *"Регулювання міцності кави", Стор. 59*

4. Натисніть <sup>start</sup><sub>stop</sub>.

Щоразу мелеться рівно стільки кавових зерен, скільки потрібно для заварювання.

- ✓ Кава заварюється, а потім наливається в чашку.

## **Поради**

- Щоб передчасно перервати приготування, натисніть <sup>start</sup><sub>stop</sub>.
- Тут ви дізнаєтеся, як готувати кавові напої з молоком.  
→ *"Приготування напоїв із молочною пінкою", Стор. 57*

## **Приготування кавових напоїв із меленої кави**

### **УВАГА!**

Відсік для меленої кави може засмітитися.

- ▶ Не використовуйте кавові зерна.
- ▶ Не використовуйте розчинну каву.
- ▶ Залишки меленої кави у відсіку зметіть униз м'яким пензлем.

## **Вказівка**

Якщо ви готуєте напій із меленої кави, такі варіанти вибору недоступні:

- Замовлення одразу двох чашок
- Міцність кави
- "подв."

1. Поставте підігріту чашку під дозатор.
2. Натисніть символ бажаного напою.

3. Натискайте **O**, доки на дисплеї не з'явиться "Мел. кава".
  4. Відчиніть відсік для меленої кави.
  5. Засипте мелену каву (максимальна кількість повних ложок: 2), макс. 12 г.
  6. Зачиніть відсік для меленої кави.
  7. Натисніть **start/stop**.
- ✓ Кава заварюється, а потім наливається в чашку.

### Поради

- Щоб передчасно перервати приготування, натисніть **start/stop**.
- Щоб приготувати ще один напій із меленої кави, повторіть процес.
- Мелену каву слід засипати в прилад лише безпосередньо перед приготуванням напою.

## Приготування напоїв із молочною пінкою

На цьому приладі можна готувати кавові напої з молочною пінкою.

### **⚠ ПОПЕРЕДЖЕННЯ** Небезпека опіків!

Молочна система дуже сильно нагрівається.

- ▶ Ніколи не торкайтеся гарячої молочної системи.
- ▶ Перш ніж торкатися молочної системи, дайте їй охолонути.

### **УВАГА!**

Залишки молока можуть присохнути, і їх буде важко видалити.

- ▶ Молочну систему слід чистити після кожного користування.  
→ "Очищення молочної системи",  
Стор. 66

**Порада:** Замість молока можна використовувати й напої рослинного походження, наприклад соєве молоко.

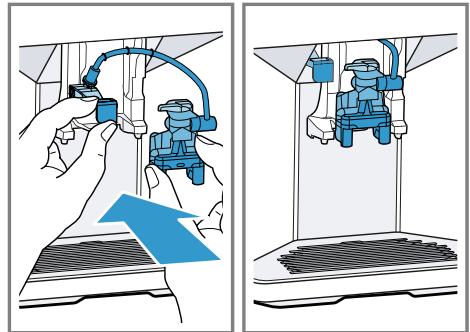
**Вказівка:** Якість молочної пінки залежить від сорту використаного молока або напою рослинного походження.

## Користування ємністю для молока

Ємність для молока розроблено спеціально під цей прилад. Ємність для молока можна використовувати тільки в побутових умовах і тільки для зберігання молока в холодильнику.

### Вказівка

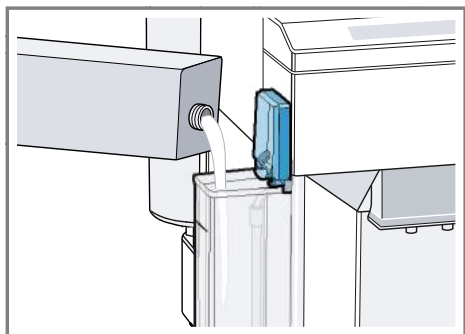
Приєднувати ємність для молока можна лише тоді, коли в дозатор встановлено молочну систему з адаптером і гнучкою трубкою.



1. Відчиніть кришку.
  2. Залийте молоко.
  3. Зачиніть кришку.
  4. Установіть ємність для молока зліва на прилад.
- ✓ Ємність для молока зафіксується.

### Порада

Щоб долити молоко під час приготування напою, підніміть кришку ємності для молока.



## Приготування кавового напою з молочною пінкою

### Передумови

- Ємність для молока приєднано.
- Ємність для молока заповнено молоком.

1. Поставте підігріту чашку під дозатор.
2. Натисніть символ кавового напою з молоком.
- ✓ На дисплеї з'явиться напій із поточними параметрами.  
→ "Параметри напоїв", Стор. 59
3. Якщо потрібно змінити параметри:
  - Відрегулюйте об'єм за допомогою кнопки **ml**.  
→ "Коригування об'єму", Стор. 59
  - Відрегулюйте міцність кави за допомогою кнопки **0**.  
→ "Регулювання міцності кави", Стор. 59
  - Скористайтеся відсіком для меленої кави.  
→ "Приготування кавових напоїв із меленої кави", Стор. 56
4. Натисніть **start stop** і дочекайтеся завершення процесу.  
Після приготування молочна система очищається автоматично коротким імпульсом пари.

**Порада:** Щоб передчасно завершити приготування, натисніть **start stop**. Щоб завершити все приготування, натисніть **0**.

## Приготування спеціальних напоїв

Окрім напоїв, які можна готувати за допомогою кнопок швидкого вибору, прилад може готувати й інші напої.

- ▶ Кілька разів натисніть **0**.  
→ "Огляд напоїв", Стор. 52

## Приготування молочної пінки

### ⚠ ПОПЕРЕДЖЕННЯ Небезпека опіків!

Молочна система дуже сильно нагрівається.

- ▶ Ніколи не торкайтеся гарячої молочної системи.
- ▶ Перш ніж торкатися молочної системи, дайте їй охолонути.

### Передумови

- Ємність для молока приєднано.
  - Ємність для молока заповнено молоком.
1. Поставте підігріту чашку під дозатор.
  2. Натискайте **0**, доки на дисплеї не з'явиться "Молочна пінка".
  3. За потреби змініть параметр:
    - Відрегулюйте об'єм за допомогою кнопки **ml**.  
→ "Коригування об'єму", Стор. 59
  4. Натисніть **start stop**.
  - ✓ З дозатора піде молочна пінка.
  5. Щоб завершити приготування, натисніть **start stop**.

## Набирання гарячої води


### **⚠ ПОПЕРЕДЖЕННЯ** **Небезпека опіків!**

Молочна система дуже сильно нагрівається.

- ▶ Ніколи не торкайтеся гарячої молочної системи.
- ▶ Перш ніж торкатися молочної системи, дайте їй охолонути.

**Вказівка:** Якщо молочна система не чиста, налита вода може містити незначні домішки молока.

**Передумова:** Молочну систему очищено.  
→ "Очищення молочної системи",  
Стор. 66.

1. Поставте підігріту чашку під дозатор.
2. Натискайте , доки на дисплеї не з'явиться "Гаряча вода".
3. За потреби змініть параметр:
  - Відрегулюйте об'єм за допомогою кнопки **ml**.
  - "Коригування об'єму",  
Стор. 59
4. Натисніть <sup>start</sup><sub>stop</sub>.
- ✓ З дозатора потече гаряча вода.
5. Щоб завершити приготування, натисніть <sup>start</sup><sub>stop</sub>.

## Параметри напоїв

Приготуйте напій на свій смак.

### Регулювання міцності кави

1. Натисніть символ бажаного напою.
2. Змінити міцність кави можна за допомогою кнопки **0**.  
Можна вибрати такі варіанти міцності кави:
  - "слаб."
  - "норм."
  - "міц."

- "дуже міц."
- "подв."

**Вказівка:** Параметр "подв." доступний не для всіх напоїв і об'ємів.

**Порада:** Щоб отримати запашну каву, збільшуйте міцність, якщо вибрали великий об'єм.

## Вибір меленої кави

1. Натисніть символ бажаного напою.
2. Натискайте **0**, доки на дисплеї не з'явиться "Мел. кава".  
→ "Приготування кавових напоїв із меленої кави", Стор. 56

## aromaDouble Shot

За допомогою параметра "подв." можна приготувати дуже міцну каву. Що довше заварюється кава, то більше гірких речовин і небажаних ароматів вивільняється. Гіркі речовини й небажані аромати погіршують смак і засвоюваність кави. Щоб вивільнялися тільки приємні на смак і добре засвоювані ароматичні речовини, після приготування половини об'єму прилад знову меле зерна й заварює каву.

**Вказівка:** Параметр "подв." доступний не для всіх напоїв і об'ємів.

## Коригування об'єму

1. Натисніть символ бажаного напою.
2. Натискайте **ml**, доки на дисплеї не з'явиться бажаний об'єм.

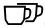
## Одночасне приготування двох чашок

Залежно від типу приладу для певних напоїв можна готувати дві чашки одразу.

## Вказівка

Функція «Замовлення двох чашок» недоступна, якщо вибрано такі параметри:

- "Мел. кава"
- "подв."
- Об'єм порції менший за 35 мл

1. Натисніть символ бажаного напою.
2. Натисніть .
- ✓ На дисплеї показано встановлений параметр.
3. Поставте дві чашки ліворуч і праворуч під дозатор.
4. Натисніть <sup>start</sup><sub>stop</sub>.

Приготування напою складається з такої кількості етапів: 2. Зерна мелються таку кількість разів: 2.

✓ Напій завариться, а потім наллється в чашку.

5. Дочекайтеся завершення процесу.

## Кавомолка

Цей прилад обладнано регульовною кавомолкою, за допомогою якої можна індивідуально коригувати ступінь помелу кавових зерен.

### Вибір ступеня помелу

Під час молоття кавових зерен можна встановлювати бажаний ступінь помелу.

## ПОПЕРЕДЖЕННЯ Небезпека травмування!



Кавомолка обертається.

- ▶ Не просовуйте пальці в кавомолку.

## УВАГА!

Небезпека пошкодження кавомолки. Неправильне встановлення ступеня помелу може спричинити пошкодження кавомолки.

- ▶ Установлюйте ступінь помелу тільки тоді, коли кавомолка працює.
- ▶ Ступінь помелу можна ступінчато регулювати поворотним перемикачем.

Ступінь помелу	Налаштування
Тонший помел для зерен темно-го обсмаження.	Поверніть перемикач проти годинникової стрілки. 
Грубіший помел для зерен світлого обсмаження.	Поверніть перемикач за годинниковою стрілкою. 



Установлений ступінь помелу застосовується тільки після другої чашки кави.

**Порада:** Якщо кава тече лише краплями, установіть грубіший ступінь помелу.

Якщо кава надто рідка й має замало пінки, установіть тонший ступінь помелу.

## Фільтр для води

За допомогою фільтра для води можна сповільнювати появу накипу й робити воду чистішою.

## Вставлення й активація водяного фільтра





### УВАГА!

Можливе пошкодження приладу внаслідок появи накипу.

- ▶ Своєчасно замінійте водяний фільтр.
- ▶ Заміняти водяний фільтр потрібно не пізніше ніж через 2 міс..

**Вказівка:** Замініть водяний фільтр, коли на дисплеї з'явиться "Замін. фільтр".

Якщо ви не встановлюєте новий фільтр, виберіть "Без фільтра" і виконайте інструкції, що з'являтимуться на дисплеї.

1. Занурте водяний фільтр у склянку води, трохи стисніть з боків і почекайте, доки з нього перестануть виходити бульбашки повітря.  
→ Мал. 3
  2. Натисніть **menu**.
  3. За допомогою  або  виберіть "Фільтр для води" і натисніть **ok**.
  4. За допомогою  або  виберіть "Новий фільтр" або "Замін. фільтр" і натисніть **ok**.
  5. **Вказівка:** Якщо ви не встановлюєте новий фільтр, виберіть "Без фільтра" у меню параметрів.  
Щільно втисніть водяний фільтр у резервуар для води й натисніть **ok**.  
→ Мал. 4
  6. Заповніть резервуар водою до позначки «max» і натисніть **ok**.
  7. Приберіть ємність для молока, розташовану на приладі ліворуч.
  8. Поставте посудину об'ємом 1 л під дозатор і натисніть **ok**.
- ✓ Фільтр буде промитий, з'явиться індикація "Промивання завершено".

- ✓ Прилад готовий до експлуатації.

### Поради

- Заміняти фільтр для води слід також із гігієнічних міркувань.
- За наявності водяного фільтра видаляти накип із приладу можна рідше.
- Якщо ви довго не користувалися приладом (наприклад, були у відпустці), то перед користуванням промийте встановлений водяний фільтр, приготувавши чашку гарячої води.
- Придбати фільтр для води можна в магазині або сервісному центрі.  
→ "Приладдя", Стор. 53
- Дізнайтеся, як установити фільтр для води.  
→ "Вставлення й активація водяного фільтра", Стор. 61

## Блокування від доступу дітей

Щоб захистити дітей від ошпарення та опіків, прилад можна заблокувати.

### Активація блокування від доступу дітей

- ▶ Натискайте **ml** щонайменше 3 с.
- ✓ На дисплеї з'явиться "Увімкнено зах. від дітей. Щоб вимкн., натисн. "ml" на 3 с".

### Деактивація блокування від доступу дітей

- ▶ Натискайте **ml** щонайменше 3 с.
- ✓ На дисплеї з'явиться "Захист від дітей вимкнено".



## Підігрів чашок<sup>1</sup>

Чашки можна підігрівати за допомогою підігрівача чашок.

### ПОПЕРЕДЖЕННЯ Небезпека опіків!

Підігрівач чашок дуже нагрівається.

- ▶ Ніколи не торкайтеся гарячого підігрівача чашок.

- ▶ Перш ніж торкатися гарячого підігрівача чашок, дайте йому охолонути.

### Поради

- Активувати й деактивувати підігрівач чашок можна в основних параметрах.  
→ "Огляд основних параметрів", Стор. 62
- Для оптимального підігріву чашок ставте чашки денцем на підігрівач.

## Основні параметри

Можна налаштувати прилад під свої потреби й викликати додаткові функції.

### Огляд основних параметрів

Налаштування	Вибір	Опис
Очищення	Молочна система Видал. накипу Чищення calc'nClean	Запуск сервісної програми. → "Сервісні програми", Стор. 68
Підігрів чашок <sup>1</sup>	Підігр. чаш. вимк. <sup>2</sup> Підігр. чаш. увімк.	Увімкнення або вимкнення підігрівача чашок. → "Підігрів чашок <sup>1</sup> ", Стор. 62
Фільтр для води	Новий фільтр Без фільтра	Вибір наявності чи відсутності фільтра для води.
Температ. кави	норм. висока макс.	Регулювання температури кавових напоїв. <b>Вказівка:</b> Установлене значення діє для всіх режимів приготування.
Мови	Див. вибір на приладі.	Вибір мови меню. Зміни негайно відображаються на дисплеї.

<sup>1</sup> Залежно від комплектації приладу  
<sup>2</sup> Заводське значення (може різнитися залежно від типу приладу)







<sup>1</sup> Залежно від комплектації приладу

Налаштування	Вибір	Опис
Автовимкнення	Див. вибір на приладі.	Установлення проміжку часу від приготування останнього напою до автоматичного вимкнення приладу.
Твердість води	1 (м'яка) 2 (середня) 3 (жорстка) 4 (дуже жорстка) <sup>2</sup> Пом'якш. установка	Регулювання приладу під місцеву жорсткість води. → "Налаштування жорсткості води", Стор. 54
Звуки натискання	Зву. натис. увімк. <sup>2</sup> Зву. натис. вимк.	Увімкнення або вимкнення звуків натискання кнопок.
Заводський стан	Скинути все? Продовжити: ОК Скасувати: ←	Скидання параметрів до заводської конфігурації. <b>Вказівка:</b> Усі індивідуальні параметри видаляються, відновлюються заводські параметри.

<sup>1</sup> Залежно від комплектації приладу

<sup>2</sup> Заводське значення (може різнитися залежно від типу приладу)

## Зміна основних параметрів

1. Натисніть **menu** .
2. За допомогою  або  виберіть бажаний основний параметр і натисніть **ok**.
- ✓ На дисплеї з'являться можливі варіанти значень і навігаційні символи. Поточне встановлене значення буде виділене.
3. Виберіть бажане значення за допомогою  або  і натисніть **ok**.
- ✓ Установлене значення буде збережено.
4. Для повернення натисніть **↵**.
5. Щоб вийти з меню, натисніть **menu** .

## Чищення та догляд

Щоб прилад працював довго, слід ретельно чистити його й доглядати за ним.

### Придатність до миття в посудомийній машині

Дізнайтеся, які деталі приладу можна мити в посудомийній машині.

#### УВАГА!

Деякі деталі чутливі до температури й можуть бути пошкоджені внаслідок миття в посудомийній машині.

- ▶ Дотримуйтеся вимог інструкції з експлуатації посудомийної машини.
- ▶ Мийте в посудомийній машині тільки придатні для цього деталі.
- ▶ Використовуйте тільки ті програми, котрі не нагрівають воду понад 60 °С.

Деталі, що можна мити в посудомийній машині



- Піддон для крапель
  - Решітка
  - Решітка піддона
  - Контейнер для кавової гущі
  - Механічний індикатор рівня
- Молочна система з адаптером
- Відсік для меленої кави з дверцятами
- Ємність для молока з кришкою

Деталі, що не можна мити в посудомийній машині



- Резервуар для води
- Кришка резервуара для води
- Кришка для збереження аромату
- Блок заварювання
- Кришка дозатора

## Засоби для очищення

Дізнайтеся, які засоби для очищення придатні для приладу.

### **⚠ ПОПЕРЕДЖЕННЯ** Небезпека тяжкої шкоди для здоров'я!

Рідини для очищення можуть шкодити здоров'ю.

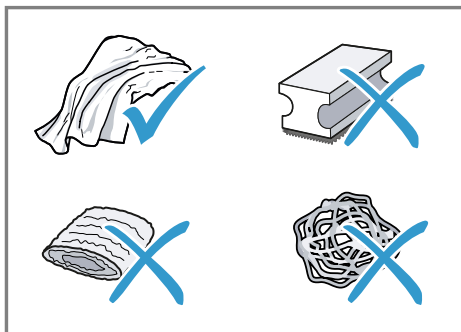
- ▶ Ніколи не пийте рідини для очищення.
- ▶ Використовуйте засіб для видалення накипу й очищення згідно з інструкцією, дотримуючись відповідних правил техніки безпеки.

### **УВАГА!**

Непридатні засоби для чищення можуть пошкоджувати поверхні приладу.

- ▶ Не застосовуйте гострі чи абразивні засоби для чищення.
- ▶ Не використовуйте засоби для очищення, що містять спирт.

- ▶ Не застосовуйте жорсткі або металеві губки.
- ▶ Не видаляйте накип за допомогою лимонної кислоти, оцту або засобів на основі оцту.
- ▶ Для видалення накипу й очищення слід використовувати виключно відповідні таблетки.
- ▶ Не використовуйте засоби для видалення накипу, що містять фосфорну кислоту.



### **Поради**

- Використовуйте таблетки для видалення накипу й очищення, які розроблені спеціально для вашого приладу. Таблетки можна придбати в сервісному центрі.  
→ "Приладдя", Стор. 53
- Ретельно мийте нові губки, щоб видалити можливі рештки солей. Солі можуть спричиняти появу нальоту іржі на металевих поверхнях.
- Щоб запобігти корозії, завжди невідкладно прибирайте залишки накипу, кави, молока, розчинів для очищення й видалення накипу.

## Чищення приладу

### **⚠ ПОПЕРЕДЖЕННЯ** Небезпека ураження електричним струмом!

Рідина, що витекла, може спричинити ураження електричним струмом.

- ▶ Ніколи не занурюйте ні прилад, ні кабель живлення у воду.
- ▶ На рознімний з'єднувач приладу не має потрапляти рідина.
- ▶ Не можна чистити прилад за допомогою парового або високо-тискового приладу.

### **⚠ ПОПЕРЕДЖЕННЯ** Небезпека опіків!

Деякі частини приладу дуже нагріваються.

- ▶ Ніколи не торкайтеся гарячих частин приладу.
- ▶ Перш ніж торкатися гарячих частин приладу, дайте їм охолонути.

1. Від'єднайте прилад від мережі живлення.
2. Корпус, блискучі поверхні й панель управління протирайте серветкою з мікроволокну. → "Приладдя", Стор. 53
3. Дозатор після приготування напою протирайте м'якою вологою ганчіркою.
4. Якщо приладом довго не користувалися, наприклад, під час відпустки, виконайте повне чищення приладу включно з дозатором, молочною системою, піддонами й блоком заварювання.

**Вказівка:** Прилад автоматично промивається, якщо ввімкнути його в холодному стані або вимкнути після приготування кави. Таким чином відбувається самоочищення системи.

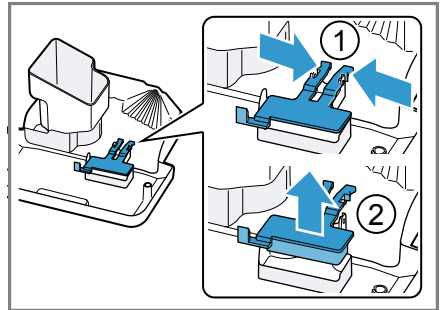
## Очищення піддона для крапель і контейнера для кавової гущі

Щодня спорожнюйте й очищуйте піддон для крапель і контейнер для кавової гущі, щоб запобігти утворенню відкладів.

1. Відчиніть дверцята.
2. Витягніть піддон для крапель і контейнер для кавової гущі вперед із приладу.
3. Зніміть решітку піддона й очистьте її щіткою.
4. Спорожніть і очистьте піддон для крапель і контейнер для кавової гущі.
5. Очистьте внутрішній простір приладу й кріплення піддона для крапель.

### 6. Порада

Втиснувши обидва кріплення всередину, ви полегшите собі виймання механічного індикатора рівня.



Зніміть механічний індикатор рівня й протріть вологою ганчіркою.

7. Зберіть до купи піддон для крапель, решітку піддона, контейнер для кавової гущі й механічний індикатор рівня та вставте їх у прилад.
8. Зачиніть дверцята.

## Очищення відсіку для меленої кави

**Порада:** Відсік для меленої кави можна мити в посудомийній машині.

1. Витягніть відсік для меленої кави за відчинену кришку.  
→ Мал. **5**
2. Помийте відсік для меленої кави за допомогою мийного засобу.  
→ Мал. **6**
3. Висушіть відсік для меленої кави та вставте його в прилад.

## Очищення молочної системи

Регулярно очищуйте молочну систему.

### ПОПЕРЕДЖЕННЯ Небезпека опіків!

Молочна система дуже сильно нагрівається.

- ▶ Ніколи не торкайтеся гарячої молочної системи.
- ▶ Перш ніж торкатися молочної системи, дайте їй охолонути.

### УВАГА!

Унаслідок неправильного чищення прилад може бути пошкоджений.

- ▶ Не кладіть кришку дозатора в посудомийну машину.

### Поради

- Щоб почистити молочну систему особливо ретельно, можна скористатися сервісною програмою «Очищення молочної системи».  
→ "Очищення молочної системи", Стор. 69
- Усі складники молочної системи можна мити в посудомийній машині.

- Дізнайтеся, як чистити ємність для молока.  
→ "Очищення ємності для молока", Стор. 67

1. Приберіть ємність для молока з приладу.  
→ Мал. **7**
2. До упору опустіть дозатор.
3. Візьміться за кришку знизу й витягніть її вперед.  
→ Мал. **8**
4. Витягніть білий адаптер і молочну систему вперед.  
→ Мал. **9**
5. Розберіть молочну систему на складники.  
→ Мал. **10**
6. Почистьте складники м'якою ганчіркою, зволоженою в лужному мийному розчині.  
→ Мал. **11**
7. Ополосніть усі складові чистою водою та висушіть їх.  
→ Мал. **12**
8. Після миття ретельно видаліть із молочної системи залишки лужного мийного розчину.
9. Зберіть молочну систему з окремих складових.  
→ Мал. **13**
10. До упору опустіть дозатор.
11. Вставте білий адаптер зліва й рівно вставте молочну систему спереду в прилад.  
→ Мал. **14**
12. Зачепіть верхню частину кришки й опустіть її.  
→ Мал. **15**
- ✓ Кришка зафіксується.
13. До упору підніміть дозатор.  
→ Мал. **16**
14. Очищьте та вставте на місце ємність для молока.

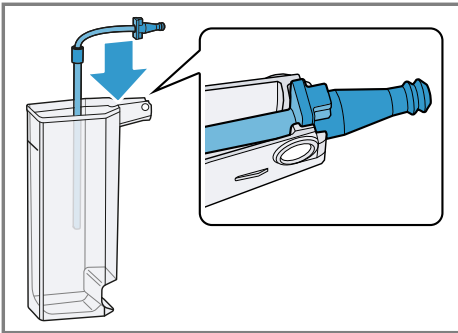
## Очищення ємності для молока

З міркувань гігієни ємність для молока потребує регулярного очищення. Ємність для молока можна мити в посудомийній машині.

1. Зніміть ємність для молока.  
→ Мал. 17
2. Зніміть кришку.  
→ Мал. 18
3. Від'єднайте й розберіть гнучку трубку для молока.  
→ Мал. 19
4. Очистьте всі складові ємності для молока.
5. Змонтуйте всі складові.

### Порада

Міцно втисніть перехідник у кріплення на ємності для молока.



## Очищення блока заварювання

Додатково до автоматичного промивання слід регулярно виймати блок заварювання та чистити його вручну.

## **⚠** ПОПЕРЕДЖЕННЯ Небезпека опіків!

Деякі частини приладу дуже нагріваються.

- ▶ Ніколи не торкайтеся гарячих частин приладу.
- ▶ Перш ніж торкатися гарячих частин приладу, дайте їм охолонути.

### УВАГА!

Унаслідок неправильного чищення прилад може бути пошкоджений.

- ▶ Не застосовуйте мийні засоби.
- ▶ Не застосовуйте засоби для чищення, що містять оцет або кислоти.
- ▶ Не мийте в посудомийній машині.

1. Вимкніть прилад кнопкою **⏻**.
2. Відчиніть дверцята заварювальної камери.  
→ Мал. 20
3. Вийміть піддон для крапель разом із контейнером для кавової гущі.  
→ Мал. 21
4. Посуньте червоний важіль угору.
5. Візьміть блок заварювання за ручку й обережно витягніть уперед.  
→ Мал. 22
6. Ретельно помийте блок заварювання під теплою проточною водою.  
→ Мал. 23
7. Внутрішній простір приладу слід протерти вологою ганчіркою й видалити звідти залишки кави.
8. Дайте блоку заварювання та внутрішньому простору приладу висохнути.
9. Візьміть блок заварювання за ручку.
10. Посуньте червоний важіль угору.

11. Установіть блок заварювання під важелем і засуньте до упору в прилад.  
→ Мал. 24
- ✓ Важіль зафіксується.
12. Вставте піддон для крапель разом із контейнером для кавової гущі.  
→ Мал. 25
13. Зачиніть дверцята.  
→ Мал. 26  
Зачинити дверцята можна тільки тоді, коли блок заварювання й піддон для крапель вставлено правильно.

## Сервісні програми

Через певні проміжки часу прилад рекомендує скористатися сервісними програмами. Використовуйте сервісні програми для ретельного чищення приладу.

### УВАГА!

Неналежне або несвоєчасне чищення й видалення накипу можуть пошкодити прилад.

- ▶ Видаляйте накип одразу після появи відповідної вказівки.
- ▶ Не кладіть у відсік для меленої кави таблетки для видалення накипу або інші засоби.

Залежно від жорсткості води й інтенсивності користування приладом на дисплеї після попередження з'являються такі повідомлення:

- "Потрібно очистити молочну систему."
- "Видаліть накип На 3 с натисніть menu."
- "Потрібне чищення На 3 с натисніть menu."
- "Запустіть calc'nClean На 3 с натисніть menu."

## Вказівки

- На дисплеї відображається перебіг виконання процедури.
- Якщо накип із приладу не видалено своєчасно, на дисплеї з'являється "Не видалено накип. Прилад заблоковано. На 3 с натисніть menu".
- Якщо прилад заблокувався, то знову користуватися ним можна буде тільки після видалення накипу.
- Якщо ви випадково перервали сервісну програму, її потрібно скинути.  
→ "Скидання сервісних програм", Стр. 68

## Поради

- Якщо ви користуєтеся водяним фільтром, проміжок часу між виконаннями сервісної програми збільшується.
- Поєднати видалення накипу з чищенням дає змогу сервісна програма calc'nClean.  
→ "Використання calc'nClean", Стр. 70
- Одразу після сервісної програми слід протерти прилад м'якою вологою ганчіркою, щоби прибрати залишки засобу для видалення накипу й запобігти корозії.

## Скидання сервісних програм






У разі переривання сервісної програми, наприклад, унаслідок порушення електропостачання, слід виконати описані нижче дії.

1. Очистьте та вставте на місце емність для молока.
2. Промийте резервуар для води.
3. Заповніть резервуар для води до позначки «max» свіжою негазованою водою.

4. Натисніть **ok**.
- ✓ Прилад буде промиватися приблизно 2 хв..
5. Спорожніть і очистьте піддон для крапель.
6. Вставте піддон для крапель і зачиніть дверцята.
7. Запустіть сервісну програму заново.

### Очищення молочної системи

За потреби промийте молочну систему водою. Промивання триває приблизно 1 хв..

1. Натисніть **menu** .
2. За допомогою  або  виберіть "Очищення" і натисніть **ok**.
3. За допомогою  або  виберіть "Молочна система" і натисніть **ok**.
4. Щоб запустити програму, натисніть **ok**.
- ✓ На дисплеї з'являтимуться інструкції з виконання програми.
5. Вийміть і спорожніть ємність для молока.
6. Помийте ємність для молока, гнучку трубку для молока й усмоктувальну трубку.
7. Змонтуйте складові й установіть ємність для молока.
8. Поставте під дозатор порожню склянку й натисніть **ok**.  
Молочна система автоматично очиститься.
- ✓ Програму завершено, прилад готовий до роботи.






**Порада:** Для особливо ретельного чищення молочної системи її слід регулярно чистити вручну.  
→ "Очищення молочної системи",  
Стор. 66

### Видалення накипу

Виконуйте програму видалення накипу, коли на приладі з'явиться така вказівка. Процес триває приблизно 30 хв..

**Передумова:** Блок заварювання очищено.

→ "Очищення блока заварювання",  
Стор. 67

1. Натисніть **menu** .
2. За допомогою  або  виберіть "Очищення" і натисніть **ok**.
3. За допомогою  або  виберіть "Видал. накипу" і натисніть **ok**.
4. Щоб запустити програму, натисніть **ok**.
- ✓ На дисплеї з'являтимуться інструкції з виконання програми.
5. Спорожніть піддон і вставте його на місце.
6. Вийміть і спорожніть ємність для молока.
7. Помийте ємність для молока, гнучку трубку для молока й усмоктувальну трубку.
8. Змонтуйте складові й установіть ємність для молока.
9. Якщо є фільтр для води, вийміть його.
10. Натисніть **ok**.
11. Злийте воду з резервуара.
12. Залийте в резервуар 0,5 л теплої води.
13. Покладіть у воду таблетку Siemens для видалення накипу й розмішуйте, доки таблетка повністю не розчиниться.
14. Залийте в резервуар для води розчин для видалення накипу до позначки calc і натисніть **ok**.
15. Поставте порожній резервуар під дозатор і натисніть **ok**.
- ✓ Програма видалення накипу триває приблизно 20 хв..








16. Промийте резервуар для води.
17. Натисніть **ok**.
18. Якщо є фільтр для води, вставте його.  
→ "Вставлення й активація водяного фільтра", Стор. 61
19. Натисніть **ok**.
20. Залийте свіжу воду до позначки «max».
21. Натисніть **ok**.
  - ✓ Програма видалення накипу триває приблизно 1 хв. і промиває прилад.
22. Спорожніть піддон і вставте його на місце.
23. Вийміть і спорожніть ємність для молока.
24. Помийте ємність для молока, гнучку трубку для молока й усмоктувальну трубку.
25. Змонтуйте складові й установіть ємність для молока.
  - ✓ Програму завершено, прилад готовий до роботи.

## Очищення

Виконуйте програму очищення, коли на приладі з'явиться така вказівка. Процес триває приблизно 9 хв..

**Передумова:** Блок заварювання очищено.

→ "Очищення блока заварювання", Стор. 67

1. Натисніть **menu** .
2. За допомогою  або  виберіть "Очищення" і натисніть **ok**.
3. За допомогою  або  виберіть "Чищення" і натисніть **ok**.
4. Щоб запустити програму, натисніть **ok**.
  - ✓ На дисплеї з'являтимуться інструкції з виконання програми.
5. Спорожніть піддон і вставте його на місце.






6. Відчиніть відсік для меленої кави.
7. Покладіть у відсік для меленої кави таблетку для очищення Siemens.
8. Зачиніть відсік для меленої кави й натисніть **ok**.
9. Поставте під дозатор посудину об'ємом мінімум 0,5 л і натисніть **ok**.
  - ✓ Програма очищення триває приблизно 7 хв..
10. Спорожніть піддон і вставте його на місце.
  - ✓ Програму завершено, прилад готовий до роботи.

## Використання calc'nClean

Сервісна програма calc'nClean дає змогу поєднати очищення з видаленням накипу. Виконуйте програму calc'nClean, коли на приладі з'явиться така вказівка. Процес триває приблизно 43 хв..

**Передумова:** Блок заварювання очищено.

→ "Очищення блока заварювання", Стор. 67

1. Натисніть **menu** .
2. За допомогою  або  виберіть "Очищення" і натисніть **ok**.
3. За допомогою  або  виберіть "calc'nClean" і натисніть **ok**.
4. Щоб запустити програму, натисніть **ok**.
  - ✓ На дисплеї з'являтимуться інструкції з виконання програми.
5. Спорожніть піддон і вставте його на місце.
6. Вийміть і спорожніть ємність для молока.
7. Помийте ємність для молока, гнучку трубку для молока й усмоктувальну трубку.
8. Змонтуйте складові й установіть ємність для молока.

9. Якщо є фільтр для води, вийміть його.
10. Натисніть **ok**.
11. Злийте воду з резервуара.
12. Залийте в резервуар 0,5 л теплої води.
13. Покладіть у воду таблетку Siemens для видалення накипу й розмішуйте, доки таблетка повністю не розчиниться.
14. Залийте в резервуар для води розчин для видалення накипу до позначки calc і натисніть **ok**.
15. Поставте порожній резервуар під дозатор і натисніть **ok**.
  - ✓ Програма видалення накипу триває приблизно 20 хв..
16. Промийте резервуар для води.
17. Натисніть **ok**.
18. Якщо є фільтр для води, вставте його.  
→ *"Вставлення й активація водяного фільтра", Стор. 61*
19. Натисніть **ok**.
20. Залийте свіжу воду до позначки «max».
21. Натисніть **ok**.
  - ✓ Програма триває приблизно 1 хв. і промиває прилад.
22. Спорожніть піддон і вставте його на місце.
23. Відчиніть відсік для меленої кави.
24. Покладіть у відсік для меленої кави таблетку для очищення Siemens.
25. Зачиніть відсік для меленої кави й натисніть **ok**.
26. Поставте під дозатор посудину об'ємом мінімум 0,5 л і натисніть **ok**.
  - ✓ Програма очищення триває приблизно 7 хв..
27. Спорожніть піддон і вставте його на місце.
28. Вийміть і спорожніть ємність для молока.
29. Помийте ємність для молока, гнучку трубку для молока й усмоктувальну трубку.
30. Змонтуйте складові й установіть ємність для молока.
  - ✓ Програму завершено, прилад готовий до роботи.

## Усунення несправностей

Незначні несправності приладу можна усувати власноруч. Перш ніж звертатися до сервісної служби, скористайтеся відомостями про усунення несправностей. Так можна уникнути зайвих витрат.

### ПОПЕРЕДЖЕННЯ

#### Небезпека ураження електричним струмом!

Ремонтні роботи, виконані неналежним чином, можуть становити небезпеку для користувача.

- ▶ Ремонтувати прилад дозволено тільки фахівцям.
- ▶ Для ремонту приладу дозволяється використовувати лише оригінальні запчастини.
- ▶ Щоб уникнути небезпек, у разі пошкодження кабелю живлення цього приладу його заміну має виконувати виробник, сервісний центр або особа з відповідною кваліфікацією.

### Вказівки на дисплеї

Несправність	Можлива причина	Усунення несправності
На дисплеї з'являється вказівка "Закрити", хоча дверцята зачинено.	Дверцята не зачинено правильно. Прилад занадто гарячий.	▶ Міцно притисніть дверцята.  1. Від'єднайте прилад від електромережі. 2. Почекайте 1 год., щоб дати приладу охолонути.
На дисплеї з'являється вказівка "Очистіть і вставте піддон.", хоча піддон порожній.	Прилад вимкнений і не розпізнає спорожнення.  Піддон для крапель брудний.	1. Увімкніть прилад і вийміть піддон для крапель. 2. Знову вставте піддон для крапель на місце.  ▶ Ретельно очистьте піддон для крапель.
На дисплеї з'являється вказівка "Залийте воду", хоча резервуар повний.	Резервуар для води встановлено неправильно.  Резервуар для води містить газовану воду.  Поплавець у резервуарі для води застряг.	▶ Правильно вставте резервуар для води.  ▶ Заповніть резервуар для води свіжою водопровідною водою.  1. Вийміть резервуар для води. 2. Ретельно очистьте резервуар для води.
	Новий фільтр для води не промито згідно з інструкцією.	1. Промийте фільтр для води згідно з інструкцією. → "Вставлення й активація водяного фільтра", Стор. 61

<b>Несправність</b>	<b>Можлива причина</b>	<b>Усунення несправності</b>
На дисплеї з'являється вказівка "Залийте воду", хоча резервуар повний.	Фільтр для води містить повітря.	<p><b>2</b> Почніть користування фільтром для води.</p> <hr/> <p><b>1.</b> Потримайте фільтр отвором догори у воді, доки з нього не перестануть виходити бульбашки повітря.</p> <p><b>2</b> Вставте фільтр на місце. → "Вставлення й активація водяного фільтра", Стор. 61</p>
	Ресурс фільтра для води вичерпано.	▶ Вставте новий фільтр для води.
	Відклади накипу в резервуарі для води засмічують систему.	<p><b>1.</b> Ретельно очистьте резервуар для води.</p> <p><b>2</b> Запустіть програму видалення накипу. → "Видалення накипу", Стор. 69</p>
На дисплеї з'являється вказівка "Очистьте заварюв. блок, вставте його й зачиніть дверц.".	Блок заварювання брудний.	▶ Очистьте блок заварювання. → "Очищення блока заварювання", Стор. 67
	Механізм блока заварювання заїдає.	▶ Очистьте блок заварювання. → "Очищення блока заварювання", Стор. 67
	У блоці заварювання забагато меленої кави.	▶ Використовуйте максимум 2 повні мірні ложки меленої кави. → "Очищення блока заварювання", Стор. 67
На дисплеї з'являється вказівка "Невідповідна напруга.".	Невідповідна напруга в електромережі вашої оселі.	▶ Експлуатуйте прилад лише за 220–240 В.
На дисплеї з'являється вказівка "Перезапустіть прилад.".	Вузол заварювання дуже брудний, або його не вдається вийняти.	<p>▶ Перезапустіть прилад.</p> <p>▶ Очистьте блок заварювання. → "Очищення блока заварювання", Стор. 67</p>
	На приладі виникла несправність.	<p><b>1.</b> Вийміть штепсельну вилку з розетки й почекайте 10 с.</p> <p><b>2</b> Вставте штепсельну вилку в розетку.</p>

Несправність	Можлива причина	Усунення несправності
На дисплеї дуже часто з'являється індикація "calc'nClean".	Пом'якшена вода все одно містить трохи мінералів.	<ol style="list-style-type: none"> <li>1. Вставте новий фільтр для води. → <i>"Вставлення й активація водяного фільтра"</i>, Стор. 61</li> <li>2. Установіть відповідну жорсткість води. → <i>"Налаштування жорсткості води"</i>, Стор. 54</li> </ol>
	Використано невідповідний засіб для видалення накипу або замалу його кількість.	<ul style="list-style-type: none"> <li>▶ Для видалення накипу слід використовувати виключно відповідні таблетки.</li> </ul>
	Сервісну програму не виконано до кінця.	<ul style="list-style-type: none"> <li>▶ Скиньте сервісну програму. → <i>"Скидання сервісних програм"</i>, Стор. 68</li> </ul>

## Несправності в роботі

Несправність	Можлива причина	Усунення несправності
Прилад перестав реагувати на команди.	На приладі виникла несправність.	<ol style="list-style-type: none"> <li>1. Вийміть штепсельну вилку з розетки й почекайте 10 с.</li> <li>2. Вставте штепсельну вилку в розетку.</li> </ol>
Прилад видає тільки воду, без кави.	Прилад не розпізнає порожній контейнер для кавових зерен.	<ul style="list-style-type: none"> <li>▶ Завантажте кавові зерна.</li> </ul>
	Засмічено відсік для меленої кави блока заварювання.	<ul style="list-style-type: none"> <li>▶ Очистьте блок заварювання. → <i>"Очищення блока заварювання"</i>, Стор. 67</li> </ul>
	Зерна надто масні й не падають у кавомолку.	<ul style="list-style-type: none"> <li>▶ Злегка постукайте по контейнеру для кавових зерен.</li> <li>▶ Змініть сорт кави. Не використовуйте масні зерна.</li> <li>▶ Протріть порожній контейнер для кавових зерен вологою ганчіркою.</li> </ul>
	Заварювальний блок вставлено неправильно.	<ul style="list-style-type: none"> <li>▶ До упору засуньте заварювальний блок у прилад.</li> </ul>
Прилад не видає молочну пінку.	Молочна система брудна.	<ul style="list-style-type: none"> <li>▶ Помийте молочну систему в посудомийній машині. → <i>"Очищення молочної системи"</i>, Стор. 66</li> </ul>

Несправність	Можлива причина	Усунення несправності
Прилад не видає молочну пінку.	Гнучку трубку не занурено в молоко.	<ul style="list-style-type: none"> <li>▶ Збільште кількість молока.</li> <li>▶ Перевірте, чи занурено гнучку трубку в молоко.</li> </ul>
	У приладі відклалося багато накипу.	▶ Видаліть накип із приладу. → <i>"Видалення накипу"</i> , Стор. 69
Молочна система не всмоктує молоко.	Молочну систему зібрано неправильно.	▶ Правильно зберіть молочну систему. → <i>"Очищення молочної системи"</i> , Стор. 66
	Неправильна послідовність приєднання ємності для молока й молочної системи.	▶ Спочатку вставте молочну систему в дозатор, а тоді встановіть ємність для молока.
	Гнучку трубку не занурено в молоко.	<ul style="list-style-type: none"> <li>▶ Збільште кількість молока.</li> <li>▶ Перевірте, чи занурено гнучку трубку в молоко.</li> </ul>
Молочна пінка надто холодна.	Молоко надто холодне.	▶ Використовуйте тепле молоко.
Прилад не видає гарячу воду.	Молочна система брудна.	▶ Помийте молочну систему в посудомийній машині. → <i>"Очищення молочної системи"</i> , Стор. 66
Не вдається встановити або зняти молочну систему.	Неправильна послідовність монтажу.	▶ Спершу приєднайте молочну систему, а тоді — ємність для молока. Під час демонтажу виймайте спершу ємність для молока, а тоді — молочну систему.
Прилад не видає напій.	Фільтр для води містить повітря.	<ol style="list-style-type: none"> <li>1. Потримайте фільтр отвором догори у воді, доки з нього не перестануть виходити бульбашки повітря.</li> <li>2. Вставте фільтр на місце. → <i>"Вставлення й активація водяного фільтра"</i>, Стор. 61</li> </ol> <ul style="list-style-type: none"> <li>▶ Рівно й міцно втисніть фільтр для води у гніздо на резервуарі.</li> </ul>
	Залишки засобу для видалення накипу засмічують резервуар для води.	<ol style="list-style-type: none"> <li>1. Вийміть резервуар для води.</li> <li>2. Ретельно очистьте резервуар для води.</li> </ol>

Несправність	Можлива причина	Усунення несправності
На дні приладу є краплі води.	Піддон вийнято зарано.	▶ Виймайте піддон лише за кілька секунд після останнього приготування напою.
Не вдається вийняти блок заварювання.	Заварювальний блок не перебуває в позиції виймання.	▶ Знову ввімкніть прилад.
Прилад не відповідає на команди. На дисплеї змінюється індикація.	Прилад перебуває в демонстраційному режимі.	<ol style="list-style-type: none"> <li>1. Вийміть резервуар для води й заповніть його свіжою холодною водою.</li> <li>2. Знову вставте резервуар для води.</li> </ol>
Кавомолка не запускається.	Прилад занадто гарячий.	<ol style="list-style-type: none"> <li>1. Від'єднайте прилад від електромережі.</li> <li>2. Почекайте 1 год., щоб дати приладу охолонути.</li> </ol>
Кавомолка не меле зерна, хоча контейнер для зерен повний.	Зерна надто масні й не падають у кавомолку.	<ul style="list-style-type: none"> <li>▶ Злегка постукайте по контейнеру для кавових зерен.</li> <li>▶ Змініть сорт кави. Не використовуйте масні зерна.</li> <li>▶ Протріть порожній контейнер для кавових зерен вологою ганчіркою.</li> </ul>

## Незадовільний результат

Несправність	Можлива причина	Усунення несправності
Якість кави або молочної пінки значно коливається.	Прилад забруднений накипом.	▶ Видаліть накип із приладу. → "Видалення накипу", Стор. 69
Якість молочної пінки коливається.	Якість молочної пінки залежить від сорту використовуваного молока або напою рослинного походження.	▶ Щоб оптимізувати результат, виберіть відповідний сорт молока або напою рослинного походження.
Кава не видається або видається по краплі. Не досягається установлений об'єм.	Установлено занадто дрібний помел.	▶ Установіть грубіший помел. → "Вибір ступеня помелу", Стор. 60
	У приладі відклалося багато накипу.	▶ Видаліть накип із приладу. → "Видалення накипу", Стор. 69

<b>Несправність</b>	<b>Можлива причина</b>	<b>Усунення несправності</b>
Кава не видається або видається по краплі. Не досягається установлений об'єм.	Фільтр для води містить повітря.	<ol style="list-style-type: none"> <li>1. Потримайте фільтр отвором догори у воді, доки з нього не перестануть виходити бульбашки повітря.</li> <li>2. Вставте фільтр на місце. → <i>"Вставлення й активація водяного фільтра"</i>, Стор. 61</li> </ol>
	Прилад брудний.	<ul style="list-style-type: none"> <li>▶ Очистьте блок заварювання. → <i>"Очищення блока заварювання"</i>, Стор. 67</li> <li>▶ Видаліть накип і очистьте прилад. → <i>"Використання calc'nClean"</i>, Стор. 70</li> </ul>
	Установлено зависоку міцність кави.	<ul style="list-style-type: none"> <li>▶ Зменште міцність кави, наприклад, до "норм.". <ul style="list-style-type: none"> <li>→ <i>"Регулювання міцності кави"</i>, Стор. 59</li> </ul> </li> </ul>
Кава без пінки.	Неоптимальний сорт кави.	<ul style="list-style-type: none"> <li>▶ Використовуйте сорт кави з більшим вмістом зерен робуста.</li> <li>▶ Використовуйте зерна, обсмажені до темнішого кольору.</li> </ul>
	Зерна обсмажені вже давно.	<ul style="list-style-type: none"> <li>▶ Використовуйте свіжі зерна.</li> </ul>
	Ступінь помелу не відповідає кавовим зернам.	<ul style="list-style-type: none"> <li>▶ Установіть більш дрібного помел. → <i>"Вибір ступеня помелу"</i>, Стор. 60</li> </ul>
Кава має занадто кислий присмак.	Установлено загрубий помел.	<ul style="list-style-type: none"> <li>▶ Установіть більш дрібного помел. → <i>"Вибір ступеня помелу"</i>, Стор. 60</li> </ul>
	Неоптимальний сорт кави.	<ul style="list-style-type: none"> <li>▶ Використовуйте сорт кави з більшим вмістом зерен робуста.</li> <li>▶ Використовуйте зерна, обсмажені до темнішого кольору.</li> </ul>
Кава має надто гіркий присмак.	Установлено занадто дрібний помел.	<ul style="list-style-type: none"> <li>▶ Установіть грубіший помел. → <i>"Вибір ступеня помелу"</i>, Стор. 60</li> </ul>
	Неоптимальний сорт кави.	<ul style="list-style-type: none"> <li>▶ Змініть сорт кави.</li> </ul>
Кава має присмак горілих зерен.	Установлено занадто дрібний помел.	<ul style="list-style-type: none"> <li>▶ Установіть грубіший помел. → <i>"Вибір ступеня помелу"</i>, Стор. 60</li> </ul>



<b>Несправність</b>	<b>Можлива причина</b>	<b>Усунення несправності</b>
Кава має присмак горілих зерен.	Неоптимальний сорт кави.	▶ Змініть сорт кави.
	Установлено зависоку температуру кави.	▶ Установіть нижчу температуру кави. → <i>"Огляд основних параметрів", Стор. 62</i>
Кавова гуща недостатньо щільна та занадто волога.	Не встановлено оптимальний ступінь помелу.	▶ Установіть грубіший або більш дрібний помел. → <i>"Вибір ступеня помелу", Стор. 60</i>
	Замало меленої кави.	▶ Використовуйте 2 повні мірні ложки меленої кави.
	Зерна надто масні.	▶ Використовуйте зерна іншого сорту.

## Транспортування, зберігання й утилізація

Тут ви дізнаєтеся, як підготувати прилад до транспортування й зберігання. Крім того, ви дізнаєтеся, як утилізувати старі прилади.

### Активация захисту від морозу


Захистіть прилад від впливу морозу під час транспортування та зберігання.

#### УВАГА!

Наявність у приладі залишків рідини може призвести до пошкодження під час транспортування або зберігання.

- ▶ Перед транспортуванням або зберіганням спорожніть систему подачі рідини.

#### Передумови

- Прилад готовий до експлуатації.
  - Резервуар для води наповнений.
1. Зніміть ємність для молока.
  2. Очистьте блок заварювання.  
→ "Очищення блока заварювання", Стор. 67
  3. Поставте велику посудину під дозатор.
  4. Натискайте , доки на дисплеї не з'явиться "Молочна пінка".
  5. Натискайте **ml**, доки на дисплеї не з'явиться 240 мл.
  6. Натисніть <sup>start</sup>stop.
  7. Почекайте, доки з приладу вийде пара.
  8. Вийміть резервуар для води.
  - ✓ Прилад автоматично спорожнюється.
  9. Якщо з'явиться повідомлення "Залийте воду", проігноруйте його.

10. Спорожніть і почистьте резервуар для води і піддон.
11. Вставте резервуар для води й піддон.
12. Вимкніть прилад і від'єднайте від електромережі.

### Утилізація старих приладів

Екологічна утилізація дає змогу повторно використовувати цінну сировину.

1. Витягніть штепсельну вилку кабелю живлення.
2. Переріжте кабель живлення.
3. Утилізуйте прилад екологічним способом.



Цей прилад маркіровано згідно положень європейської Директиви 2012/19/EU стосовно електронних та електроприладів, що були у використанні (waste electrical and electronic equipment - WEEE). Директивою визначаються можливості, які є дійсними у межах Європейського союзу, щодо прийняття назад та утилізації бувших у використанні приладів.

## Сервісні центри

Якщо виникнуть запитання, ви не зможете власноруч усунути несправність приладу або знадобиться ремонт, зверніться до нашого сервісного центру. Багато проблем можна усунути самостійно, керуючись інформацією про усунення несправностей у цій інструкції або на нашому сайті. Якщо це не вдасться, зверніться до нашого сервісного центру. Ми завжди знайдемо, як розв'язати вашу проблему.

Ми подбаємо про те, щоб ваш прилад відремонтували за допомогою оригінальних запчастин кваліфіковані спеціалісти — як у гарантійному випадку, так і після закінчення дії гарантії.

Важливі для безпеки оригінальні запасні частини, що відповідають Директиві ЄС щодо екологічного проектування, можна придбати в нашій сервісній службі впродовж щонайменше 7 років з моменту виходу приладу на ринок Європейського економічного простору.

**Вказівка:** Робота сервісного центру в гарантійних випадках безкоштовна.

Докладніші відомості про термін і умови гарантії у вашій країні можна отримати в сервісній службі, у дилера й на нашому сайті.

Звертаючись до сервісного центру, назвіть номер виробу (E-Nr.) і заводський номер (FD) приладу. Контактні дані сервісного центру містить довідник у кінці цієї інструкції; їх також можна знайти на нашому сайті.

## Номер виробу (E-Nr.) і заводський номер (FD)

Номер виробу (E-Nr.) і заводський номер (FD) приладу наведено на заводській табличці.

Щоб мати змогу швидко знайти відомості про прилад і телефонний номер сервісного центру, ці дані можна записати.

## Умови гарантії

Для вашого приладу діють наведені нижче гарантійні умови.

Стосовно цього приладу діють умови гарантії, щоб були опубліковані нашим компетентним пред-

ставництвом в країні, в якій Ви придбали прилад. Ви можете в будь-який час одержати умови гарантії у спеціалізованому магазині, в якому Ви придбали прилад, або безпосередньо в нашому представництві у Вас в країні. Умови гарантії для Німеччини та адреси Ви знайдете на останніх чотирьох сторінках цієї брошури. Крім того, умови гарантії розміщені також і в Інтернеті за зазначеною адресою. Для користування гарантійними послугами необхідно в будь-якому випадку показати квитанцію про оплату.

## Технічні характеристики

Тут ви знайдете цифри й факти про свій прилад.

Напруга	220–240 В ~
Частота	50 Гц
Номінальна потужність	1500 Вт
Максимальний статичний тиск насоса	15 бар
Максимальна місткість резервуара для води (без фільтра)	1,7 л
Максимальна місткість контейнера для кавових зерен	270 г
Довжина кабелю живлення	100 см
Висота приладу	37,3 см
Ширина приладу	24,9 см
Глибина приладу	42,8 см
Вага в порожньому стані	8-9 кг
Тип кавомолки	Кераміка