

SAMSUNG

ПОСІБНИК КОРИСТУВАЧА

Монітор для ігор C24RG5*

Колір і вигляд можуть відрізнятися залежно від виробу; технічні характеристики можуть змінюватися без попередження для вдосконалення роботи виробу.

Зміст цього посібника може змінюватися без попередження з метою покращення якості.

© Samsung

Авторськими правами на цей посібник володіє Samsung.

Використання або копіювання цього посібника повністю або частково без дозволу фірми Samsung заборонено.

Товарні знаки, відмінні від Samsung, належать відповідним власникам.

У перелічених далі випадках може стягуватися плата за обслуговування:

- (а) якщо викликаний на прохання користувача спеціаліст не виявить дефекту виробу (тобто, якщо користувач не ознайомився з цим посібником);
- (б) якщо у виробі, який здали в центр обслуговування, не буде виявлено жодного дефекту (тобто, якщо користувач не ознайомився з цим посібником).

Вас повідомлять про суму оплати ще до візиту техніка.

Зміст

Перед використанням виробу

Забезпечення безпеки у місці встановлення	4
Заходи безпеки	4
Очищення	5
Електрика та техніка безпеки	5
Встановлення	6
Експлуатація	7

Підготовка

Частини пристрою	9
Панель керування	9
Довідник із функціональних клавіш	10
Зміна параметрів Brightness, Contrast і Sharpness	12
Зміна параметра Volume	12
Типи портів	13
Замок для захисту від крадіжок	13
Встановлення	14
Прикріплення підставки	14
Від'єднання підставки	15
Заходи безпеки під час переміщення виробу	16
Регулювання кута нахилу виробу	16

Під'єднання і використання зовнішнього джерела сигналу

Перш ніж встановлювати виріб, уважно прочитайте наведену нижче інформацію.	17
Підключення та використання ПК	17
Підключення за допомогою кабелю HDMI	17
Підключення за допомогою кабелю HDMI-DVI	17
Підключення за допомогою кабелю DP	18
Підключення навушників	18
Під'єднання живлення	18

Правильне положення тіла для роботи з виробом	19
---	----

Встановлення драйвера	19
-----------------------	----

Налаштування оптимальної роздільної здатності	19
---	----

Game

Picture Mode	20
Refresh Rate	21
Black Equalizer	21
Response Time	21
FreeSync	22
Low Input Lag	23
Screen Size	23
Virtual Aim Point	24

Picture

Picture Mode	26
Brightness	27
Contrast	27
Sharpness	27
Color	27
Black Level	28
Eye Saver Mode	28
Screen Adjustment	28

OnScreen Display

Language	29
Display Time	29

Зміст

System

Self Diagnosis	30
Volume	31
Dynamic Contrast	31
Smart ECO Saving+	31
Off Timer Plus	32
PC/AV Mode	32
DisplayPort Ver.	32
Input Port Ver.	32
Source Detection	32
Key Repeat Time	33
Power LED On	33
Reset All	33

Information

Information	34
-------------	----

Встановлення програмного забезпечення

Easy Setting Box	35
Обмеження і проблеми, пов'язані зі встановленням програми	35
Вимоги до системи	35

Вказівки щодо усунення несправностей

Обов'язкові дії перед зверненням до сервісного центру Samsung	36
Діагностика монітора (проблема з екраном)	36
Перевірка роздільної здатності і частоти	36
Перевірте перелічені далі пункти.	36
Запитання та відповіді	38

Технічні характеристики

Загальні налаштування	39
Таблиця стандартних режимів сигналу	40

Додаток

Відповідальність за платні послуги (вартість для клієнтів)	42
Проблема не пов'язана з несправністю виробу	42
Виріб пошкоджено з вини клієнта	42
Інші умови	42

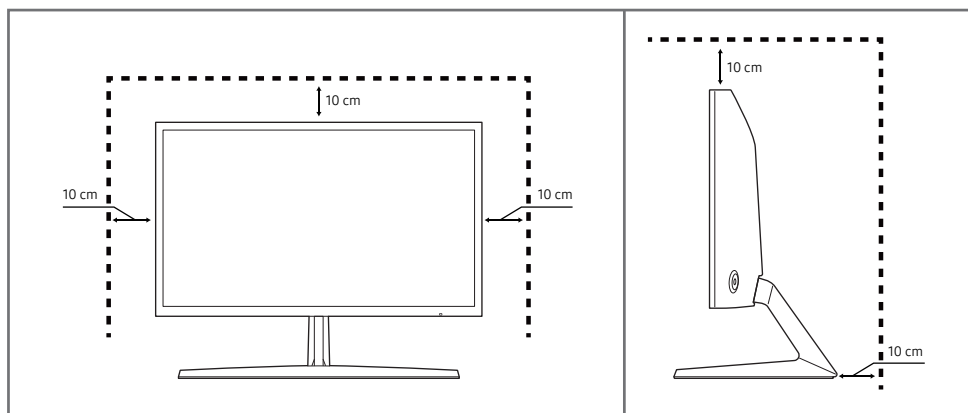
Розділ 01

Перед використанням виробу

Забезпечення безпеки у місці встановлення

Під час встановлення виробу впевніться, що навколо нього достатньо місця для вентиляції. Підвищення внутрішньої температури може призвести до пожежі і пошкодження виробу. Під час встановлення виробу забезпечте достатній простір навколо нього, як показано на схемі.

— Видгляд може бути дещо іншим залежно від виробу.



Заходи безпеки

Обережно!

Невиконання наведених вказівок може призвести до серйозної або смертельної травми.

Увага!

Невиконання наведених вказівок може призвести до травмування або нанесення матеріальних збитків.

УВАГА!

РИЗИК УРАЖЕННЯ ЕЛЕКТРИЧНИМ СТРУМОМ. НЕ ВІДКРИВАЙТЕ.

УВАГА: АБИ ЗНИЗИТИ НЕБЕЗПЕКУ УРАЖЕННЯ ЕЛЕКТРИЧНИМ СТРУМОМ, НЕ ЗНІМАЙТЕ КРИШКУ (АБО ЗАДНЮ ПАНЕЛЬ) ВТРУЧАННЯ КОРИСТУВАЧА УСЕРЕДИНУ ПРИСТРОЮ ЗАБОРОНЕНО. ВСЕ СЕРВІСНЕ ОБСЛУГОВУВАННЯ МАЄ ВИКОНУВАТИ КВАЛІФІКОВАНИЙ ПЕРСОНАЛ.

	Це позначення вказує на високу напругу всередині виробу. Будь-який контакт із будь-якою внутрішньою деталлю виробу може бути небезпечним.		Мережа змінного струму: номінальна напруга, позначена цим символом, є змінним струмом.
	Це позначення вказує на те, що до виробу додаються важливі довідкові матеріали, які стосуються його експлуатації та обслуговування.		Мережа постійного струму: номінальна напруга, позначена цим символом, є постійним струмом.
	Виріб класу II: цей символ вказує на те, що в заземленні немає потреби. Якщо цього символу на виробі з кабелем живлення немає, слід ОБОВ'ЯЗКОВО виконати захисне заземлення виробу.		Увага! Перегляньте інструкції щодо використання: цей символ вказує на потребу переглянути посібник користувача щодо подальших вказівок безпеки.

Очищення

На поверхні моделей із блискучим поліруванням, що працюють поряд із зволожувачами на базі ультразвукових хвиль, можуть з'явитися білі плями.

- Якщо ви хочете почистити внутрішню частину виробу, зверніться до найближчого сервісного центру Samsung (за обслуговування стягуватиметься плата).
- Будьте обережними при чищенні, оскільки панелі та зовнішні деталі РКД легко подряпати.
- При чищенні виконайте наступне.

1 Вимкніть живлення виробу та комп'ютера.

2 Від'єднайте шнур живлення від виробу.

- Тримайте силовий кабель за вилку, не торкайтеся кабелю мокрими руками. Інакше може трапитися ураження електричним струмом.

3 Витріть виріб чистою м'якою та сухою тканиною.

- Не використовуйте для чищення виробу миючі засоби, що містять спирт, розчинник або поверхнево-активні речовини.
- Не розбризкуйте воду або мийні засоби безпосередньо на виріб.

4 Замочіть м'яку тканину у воді, добре викрутіть її, а потім протріть нею зовнішню поверхню виробу.

5 Після завершення чищення виробу підключіть до нього шнур живлення.

6 Увімкніть живлення виробу та комп'ютера.

Електрика та техніка безпеки

Обережно!

- Не використовуйте пошкоджені силові кабелі, штекери або нещільні електричні розетки.
- Не підключайте кілька виробів через одну електричну розетку.
- Не торкайтеся штекера вологими руками.
- Вставте вилку в розетку мережі до упору, щоб контакт був щільним.
- Приєднуйте штекер до заземленої розетки мережі живлення (лише вироби з ізоляцією типу 1).
- Не згинайте шнур живлення і не тягніть за нього з силою. Не обтяжуйте шнур живлення важкими предметами.
- Не розташовуйте силовий кабель поблизу джерел тепла.
- Витирайте сухою ганчіркою будь-який пил навколо контактних штирів штекера або електричну розетку.

Увага!

- Не від'єднуйте шнур живлення від працюючого виробу.
- Користуйтеся лише шнуром живлення, який додається до виробу Samsung. Не використовуйте шнур живлення з іншим обладнанням.
- Місце приєднання силового кабелю до розетки електроживлення повинно бути вільним.
 - У випадку проблем від'єднувати силовий кабель, щоб вимкнути живлення виробу.
- При відключенні кабелю живлення від електричної розетки беріться за штекер.

Встановлення

Обережно!

- Не ставте на виріб свічки, не кладіть засоби відлякування комах або цигарки. Не розташовуйте виріб поблизу джерел тепла.
- Не встановлюйте виріб у місцях з поганою вентиляцією, наприклад, книжкових або стінних шафах.
- Щоб забезпечити достатню вентиляцію, встановлюйте виріб не ближче 10 см від стіни.
- Тримайте пластикове упакування у недоступному для дітей місці.
 - Діти можуть задихнутися.
- Не встановлюйте виріб на хиткій або рухомій поверхні (незакріпленій полиці, похилій поверхні тощо).
 - Під час падіння виріб може бути пошкоджено та/або він може завдати тілесних ушкоджень.
 - Використання виробу в умовах надмірної вібрації може призвести до пошкодження виробу або спричинити пожежу.
- Не встановлюйте виріб в автомобілі або в місцях, незахищених від пилу, вологи (утворенню конденсату тощо), мастила або диму.
- Оберегайте виріб від дії прямих сонячних променів, тепла або гарячих предметів, наприклад печі.
 - В іншому разі можливе скорочення терміну служби виробу або пожежа.
- Не встановлюйте виріб в доступному для дітей місці.
 - Виріб може впасти та завдати тілесних ушкоджень дітям.
- Харчова олія, наприклад соєва, може призвести до пошкодження чи деформації виробу. Не встановлюйте виріб на кухні чи поблизу кухонної поверхні.

Увага!

- Не впускайте виріб під час пересування.
- Не ставте виріб на його передній бік.
- При встановленні виробу на підставку або полицю переконайтеся у тому, що нижній край переднього боку виробу не виступає.
 - Під час падіння виріб може бути пошкоджено та/або він може завдати тілесних ушкоджень.
 - Встановлюйте виріб лише на підставки або полиці відповідного розміру.
- Обережно опустіть виріб.
 - Виріб може вийти з ладу або завдати тілесних ушкоджень.
- Встановлення виробу в нестандартному місці (незахищеному від потрапляння великої кількості дрібного пилу або вологи, дії хімічних речовин або впливу екстремальних температур, а також в місці, де виріб має працювати постійно протягом тривалого часу) може значно погіршити його робочі характеристики.
 - Перед встановленням виробу в такому місці обов'язково проконсультуйтеся в сервісному центрі Samsung.

Експлуатація

Обережно!

- Всередині виробу присутня висока напруга. Забороняється самостійно розбирати, ремонтувати або вносити зміни до виробу.
 - Для ремонту зверніться до сервісного центру Samsung.
- Для переміщення виробу слід, перш за все, від'єднати від нього кабелі, в тому числі й кабель живлення.
- Якщо під час роботи виробу з'являється незвичний звук, запах гару або дим, негайно від'єднайте шнур живлення і зверніться до сервісного центру Samsung.
- Не дозволяйте дітям виснути на виробі або залазити на нього.
 - Діти можуть поранитися або отримати серйозні ушкодження.
- Якщо виріб впустили або пошкоджено зовнішній корпус, вимкніть живлення та від'єднайте силовий кабель. Потім зверніться до сервісного центру Samsung.
 - Якщо продовжувати використання, це може привести до займання або враження електричним струмом.
- Не залишайте на виробі важкі предмети або речі, які подобаються дітям (іграшки або ласощі тощо).
 - Коли дитина потягнеться за іграшкою або ласощами, виріб або важкий предмет може впасти та завдати тяжких тілесних ушкоджень.
- Під час грози не торкайтеся шнура живлення та антенного кабелю.
- Не впускайте на виріб предмети та не застосовуйте силу.
- Забороняється тягти виріб за шнур живлення або будь-який кабель.
- При виявленні витікання газу не торкайтеся виробу та штекера мережі. Негайно провітріть приміщення.
- Забороняється піднімати або пересувати виріб, тягнучи за шнур живлення або будь-який кабель.
- Не використовуйте та не зберігайте займісті аерозолі або займісті речовини поруч з виробом.
- Переконайтеся у тому, що вентиляційні отвори не закриті скатертинами або занавісками.
 - Підвищена внутрішня температура може спричинити пожежу.
- Не засовуйте металеві предмети (палички для їжі, монети, шпильки для зачісок тощо) або займісті предмети (папір, сірники тощо) у виріб (вентиляційні отвори або порти виробу тощо).
 - Обов'язково вимикайте виріб та від'єднуйте кабель живлення, якщо усередину потрапила вода або сторонні речовини. Потім зверніться до сервісного центру Samsung.
- Не розташовуйте на виробі предмети, що містять рідину (вази, каструлі, пляшки тощо) або металеві предмети.
 - Обов'язково вимикайте виріб та від'єднуйте кабель живлення, якщо усередину потрапила вода або сторонні речовини. Потім зверніться до сервісного центру Samsung.

Увага!

- Якщо залишити на екрані нерухоме зображення на тривалий час, це може призвести до появи залишкових зображень або пошкодження пікселів.
 - Якщо виріб не використовуватиметься протягом тривалого часу, увімкніть для екрана режим енергозбереження або екранну заставку.
- Від'єднуйте кабель живлення від розетки електроживлення, якщо не плануєте використовувати виріб тривалий час (відпустка тощо).
 - Накопичення пилу в поєднанні з нагріванням може спричинити пожежу, ураження електричним струмом або витік струму.
- Використовуйте виріб з рекомендованою роздільною здатністю та частотою.
 - Ваш зір може погіршитися.
- Не ставте адаптери змінного/постійного струму один на одного.
- Перед використанням адаптера змінного/постійного струму зніміть із нього поліетиленовий пакет.
- Оберегайте адаптер змінного/постійного струму від потрапляння в нього води і не намочуйте пристрій.
 - Можливо ураження електричним струмом або займання.
 - Не використовуйте виріб просто неба, де він буде незахищеним від дощу або снігу.
 - Під час вологого прибирання приміщення пильнуйте, щоб не намочити адаптер змінного/постійного струму.
- Не розташовуйте адаптер змінного/постійного струму поруч із будь-якими нагрівальними приладами.
 - Інакше може статися пожежа.
- Адаптер змінного/постійного струму має знаходитися в добре вентильованому приміщенні.
- Якщо підвісити адаптер живлення змінного/постійного струму входом шнура догори, на адаптер може потрапити вода чи інші сторонні речовини, що призведе до його несправності. Кладіть адаптер живлення змінного/постійного струму горизонтально на стіл чи на підлогу.
- Не тримайте виріб догори ногами та не пересувайте, тримаючи за стійку.
 - Під час падіння виріб може бути пошкоджено або він може завдати тілесних ушкоджень.
- Якщо тривалий час дивитися на екран з занадто близької відстані, може погіршитися зір.
- Не використовуйте зволожувачі або пічки навколо обладнання.
- Через кожну годину роботи з виробом давайте очам відпочити протягом понад 5 хвилин або ж направляйте погляд на віддалені об'єкти.
- Не торкайтеся руками екрана після тривалої роботи виробу: під час роботи екран нагрівається.
- Зберігайте дрібні деталі поза досяжністю дітей.
- Будьте вкрай обережними під час регулювання кута встановлення виробу.
 - Руки або пальці можуть застрягнути або травмуватися.
 - Надмірний нахил виробу може призвести до його падіння, під час якого виріб може завдати тілесних ушкоджень.
- Не кладіть на виріб важкі предмети.
 - Виріб може вийти з ладу або завдати тілесних ушкоджень.
- Під час використання навушників не встановлюєте високий рівень гучності.
 - Сильний звук може пошкодити слух.

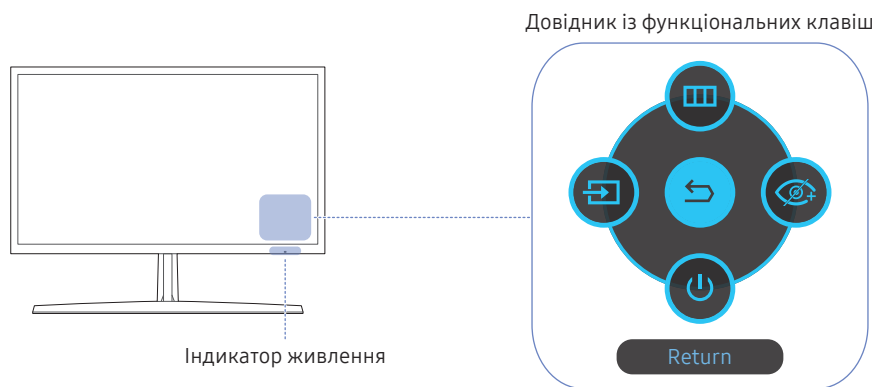
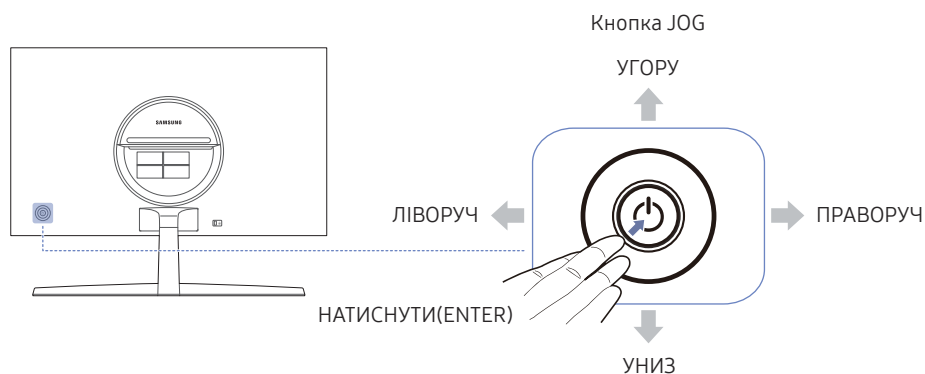
Розділ 02

Підготовка

Частини пристрою

Панель керування

Колір і форма частин можуть відрізнятися від зображених на малюнку. Технічні характеристики виробу можуть бути змінені без повідомлення з метою покращення якості роботи виробу.

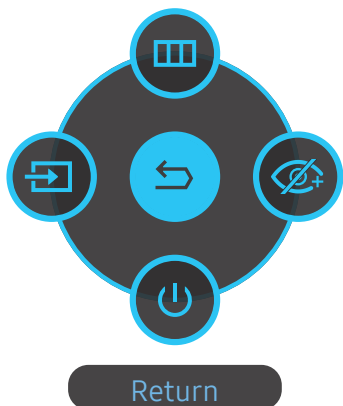


Частини пристрою

Частини пристрою	Опис
Кнопка JOG	Навігаційна кнопка, яку можна натискати в різних напрямках. Кнопка JOG розташована зліва на задній панелі виробу. Кнопка може використовуватися для пересування вгору, вниз, ліворуч або праворуч, а також в якості клавіші Enter.
Індикатор живлення	Це індикатор живлення, і він показує вказані нижче режими <ul style="list-style-type: none">Увімкнення живлення (кнопка живлення): індикатор живлення вимкненоРежим енергозбереження: індикатор живлення миготитьВимкнення живлення (кнопка живлення): індикатор живлення ввімкнено Режим роботи індикатора живлення можна змінити за допомогою меню. (System → Power LED On) Через різний набір функцій деякі моделі можуть не мати цієї функції. Кнопку живлення розташовано ліворуч на задній панелі. Вона використовується для ввімкнення та вимкнення виробу.
Довідник із функціональних клавіш	Коли увімкнеться екран, натисніть кнопку JOG. Відобразиться довідник із функціональних клавіш. Для того, щоб перейти до екранного меню, коли відображається північник екранного меню, знову натисніть відповідну кнопку зі стрілкою. Залежно від функції та моделі продукту довідник із функціональних клавіш може відрізнятися. Перегляньте його в наявній моделі.

Довідник із функціональних клавіш

Щоб переглянути довідник із функціональних клавіш, натисніть кнопку JOG. Після цього відобразиться наведене нижче вікно.




УГОРУ/УНИЗ/ЛІВОРУЧ/ПРАВОРУЧ: Перемістіться на потрібний пункт. При зміні положення вказівника відобразиться опис відповідного пункту.

НАТИСНУТИ(ENTER): Буде застосовано вибраний пункт.

Частини пристрою

Опис

 Menu	Пересуванням кнопки JOG у довіднику з функціональних клавіш вибирає  . На цьому виробі меню відображається як зображення на екрані.
 Source	Піктограма  дає змогу змінити джерело вхідного сигналу. Її можна вибрати, перемістивши кнопку JOG на екрані довідника з функціональних клавіш. У разі змінення джерела вхідного сигналу у верхньому лівому куті екрана відображається повідомлення.
 Eye Saver Mode	Пересуванням кнопки JOG у довіднику з функціональних клавіш вибирає  . Натисніть, щоб увімкнути або вимкнути Eye Saver Mode . Перелічені нижче пункти недоступні, якщо доступна функція Eye Saver Mode . <ul style="list-style-type: none">• Game → Picture Mode, Black Equalizer• Picture → Picture Mode, Brightness, Color• System → Smart ECO Saving+
 Power Off	Піктограма  дає змогу вимкнути виріб. Її можна вибрати, перемістивши кнопку JOG на екрані довідника з функціональних клавіш.
 Return	Піктограма  дає змогу повернутися до попереднього меню. Її можна вибрати за допомогою кнопки JOG, коли відображається екран функціональних клавіш.

Через різний набір функцій у різних моделях довідник функціональних клавіш може відрізнятися.

Якщо на екрані виробу нічого не відображається (напр., виріб перебуває в режимі енергозбереження або вимкнених сигналів), для керування джерелом і живленням можна користуватися 2 гарячих клавішами, як показано нижче.

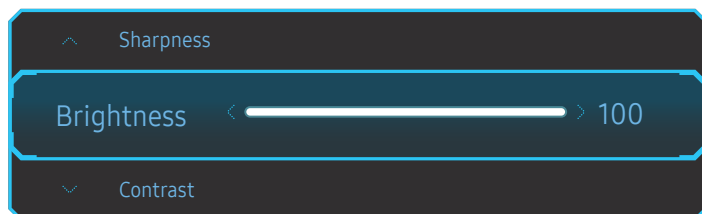
Кнопка JOG	Режим енергозбереження/вимкнених сигналів
УГОРУ	Зміна джерела
УНИЗ	
НАТИСНУТИ(ENTER) упродовж 2 секунд	Вимкнути

Коли на екрані виробу відображається меню, кнопку JOG можна використовувати наведеним нижче чином.

Кнопка JOG	Дія
УГОРУ/УНИЗ	Перехід до параметра.
	Вихід з меню.
ЛІВОРУЧ	Закриття підпорядкованого списку без збереження встановлених значень. Значення на повзунку зменшується.
ПРАВОРУЧ	Перехід до підпорядкованого списку. Значення на повзунку збільшується.
НАТИСНУТИ(ENTER)	Збереження встановлених значень та закриття підпорядкованого списку.

Зміна параметрів Brightness, Contrast і Sharpness

Якщо не відобразилося екранне меню, ви можете відрегулювати **Brightness**, **Contrast** або **Sharpness**, переміщуючи кнопку JOG вгору або вниз.



— Відображуване зображення може бути дещо іншим залежно від моделі.

— Стандартна яскравість може відрізнятися залежно від регіону.

Brightness

— Це меню є недоступним, коли ввімкнено **Eye Saver Mode**.

Contrast

— Це меню є недоступним, коли для **Picture Mode** встановлено режим **Cinema**.

Sharpness

— Це меню є недоступним, коли для **Picture Mode** встановлено режим **Cinema**.

Зміна параметра Volume

Якщо не відобразилося екранне меню, ви можете відрегулювати **Volume** переміщуючи кнопку JOG праворуч або ліворуч.



— Відображуване зображення може бути дещо іншим залежно від моделі.

— Якщо якість звуку під'єданого пристрою введення низька, функція Auto Mute на виробі може вимикати звук або спричиняти його переривання при користуванні навушниками чи динаміками. Установіть для пристрою введення гучність вхідного сигналу не менш ніж 20% і змінійте рівень гучності за допомогою кнопки регулювання гучності (кнопку JOG ЛІВОРУЧ/ПРАВОРУЧ) на виробі.

— Що таке функція Auto Mute?

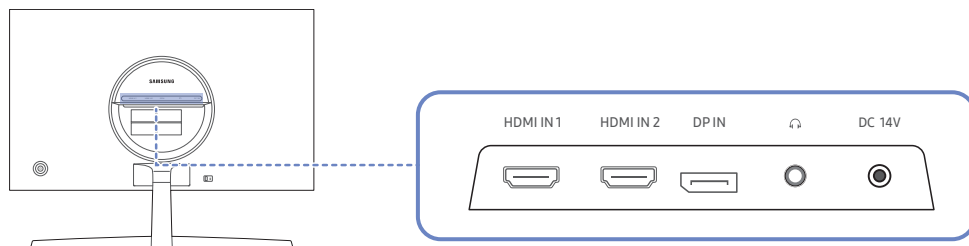
Функція вимикає звук, щоб покращити звукові ефекти, якщо виникає звуковий шум або вхідний сигнал слабкий. Зазвичай причиною цього є проблеми з гучністю пристрою введення.





— Щоб увімкнути функцію **Mute**, відкрийте екран керування параметром **Volume** та перейдіть униз за допомогою кнопки JOG.

Щоб вимкнути функцію **Mute**, відкрийте екран керування параметром **Volume** та збільште чи зменште значення параметра **Volume**.

Типи портів

— Наявні функції можуть різнитися в залежності від моделі виробу. Колір і форма частин можуть відрізнятися від зображених на малюнку. Технічні характеристики виробу можуть бути змінені без повідомлення з метою покращення якості роботи виробу. Подивіться модель свого виробу.

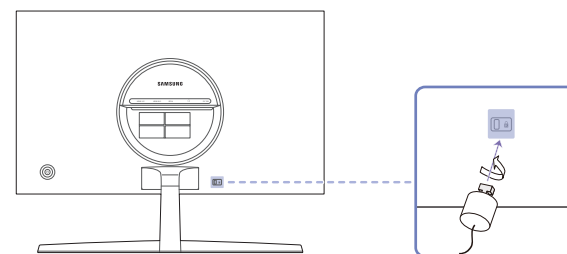


Роз'єм	Опис
	Для з'єднання з зовнішнім джерелом сигналу через кабель HDMI або HDMI-DVI.
	Служить для підключення до ПК через кабель DP.
	Служить для підключення аудіообладнання, наприклад, навушників. — Звук буде чути лише при використанні кабелю HDMI-HDMI або DP.
	Під'єднання адаптера змінного/постійного струму.

Замок для захисту від крадіжок

— Замок для захисту від крадіжок дозволяє безпечно використовувати виріб навіть у громадських місцях.
— Вигляд пристрою блокування і спосіб блокування залежать від виробника. Детальніше про замок для захисту від крадіжок читайте в посібнику користувача, який до нього додається.

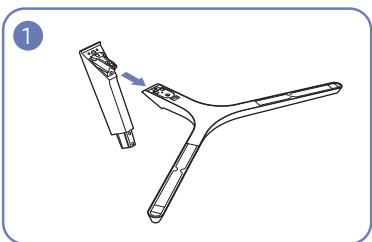
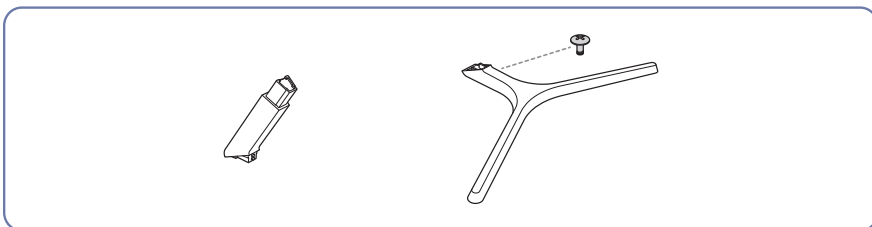
Щоб скористатися замком для захисту від крадіжок, виконайте описані далі дії.



- 1 Закріпіть кабель замка для захисту від крадіжок на важкому предметі, наприклад на столі.
- 2 Пропустіть кінець кабелю в петлю на іншому кінці.
- 3 Вставте замок у гніздо для пристрою захисту від крадіжок на задній панелі виробу.
- 4 Замкніть замок.
 - Замок для захисту від крадіжок продається окремо.
 - Детальніше про замок для захисту від крадіжок читайте в посібнику користувача, який до нього додається.
 - Замок для захисту від крадіжок можна придбати в магазинах електротоварів або в Інтернет-магазинах.

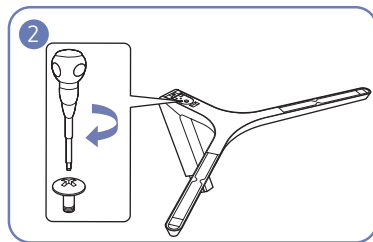
Встановлення

Прикріплення підставки



Вставте кріплення підставки в підставку у напрямку, вказаному на малюнку.

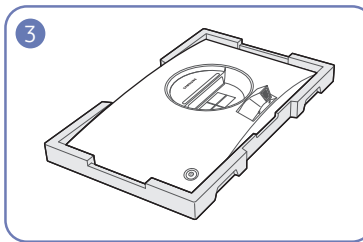
Перевірте, чи надійно під'єднано кріплення підставки.



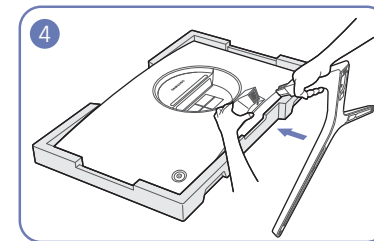
Поверніть гвинт для з'єднання внизу підставки до кінця так, щоб його було повністю зафіксовано.

— Перед монтуванням виробу покладіть його на пласку і стійку поверхню екраном донизу.

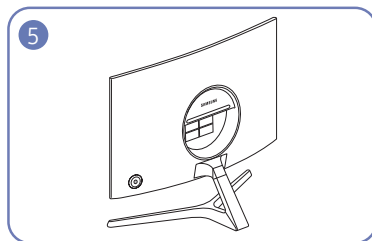
⚠: Виріб має вигнуту форму. Тиск на виріб, що знаходиться на пласкій поверхні, може його пошкодити. Забороняється завдавати тиск на виріб, якщо він знаходиться на підлозі і повернутий лицевою частиною вгору або вниз.



Помістіть захисний пінопласт (прокладку), що входить до комплекту, на підлогу та покладіть на нього виріб лицевою стороною вниз, як показано на зображенні. Якщо пінопласту немає, використовуйте товстий карімат.



Утримуйте задню частину монітора, як показано на малюнку. Вставте зібрану підставку в головний корпус за напрямком, указаним стрілкою, як показано на рисунку.

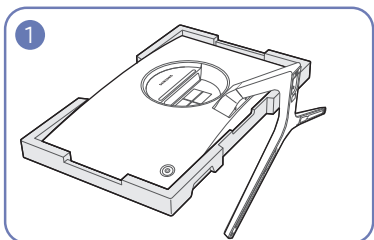


Тепер підставку повністю зібрано.

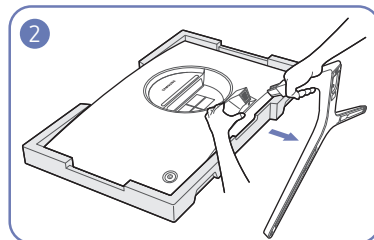
Від'єднання підставки

Перш ніж від'єднати стійку від виробу, покладіть його на пласку та стійку поверхню екраном донизу.

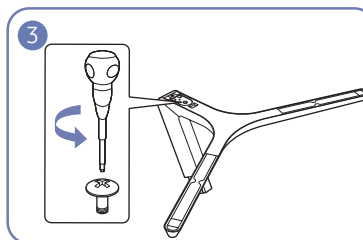
⚠: Виріб має вигнуту форму. Тиск на виріб, що знаходиться на пласкій поверхні, може його пошкодити. Забороняється завдавати тиск на виріб, якщо він знаходиться на підлозі і повернутий лицевою частиною вгору або вниз.



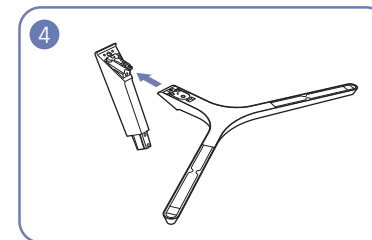
Помістіть захисний пінопласт (прокладку), що входить до комплекту, на підлогу та покладіть на нього виріб лицевою стороною вниз, як показано на зображенні. Якщо пінопласту немає, використовуйте товстий килимок.



Утримуючи монітор однією рукою, іншою рукою потягніть на себе кріплення підставки, щоб від'єднати підставку, як показано на малюнку.

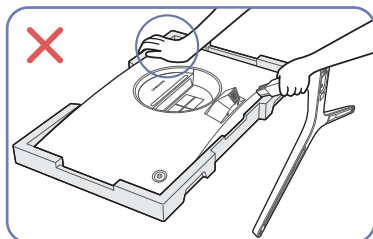


Щоб від'єднати підставку, поверніть гвинт для з'єднання внизу підставки.

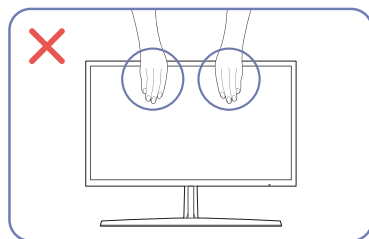


Вийміть кріплення підставки з підставки, потягнувши його у напрямку, вказаному стрілкою, як показано на малюнку.

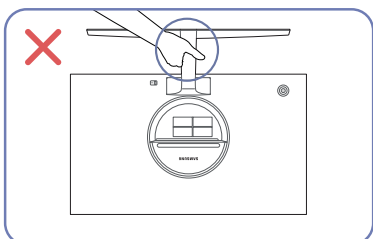
Заходи безпеки під час переміщення виробу



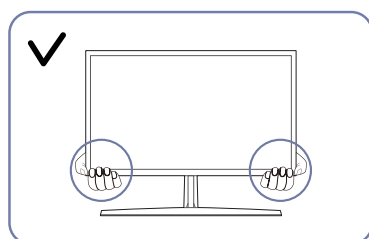
- Не тисніть на виріб. Це може його пошкодити.



- Не тисніть безпосередньо на екран.
- Переміщаючи виріб, не тримайтеся за екран.



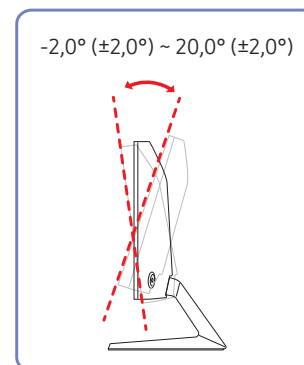
- Не тримайте виріб догори низом лише за підставку.



- Переміщаючи виріб, тримайтеся за його нижню частину (за кути або краї).

Регулювання кута нахилу виробу

— Колір і форма частин можуть відрізнятися від зображених на малюнку. Технічні характеристики виробу можуть бути змінені без повідомлення з метою покращення якості роботи виробу.



- Кут нахилу монітора регулюється.
- Утримуючи виріб за нижню частину, уважно налаштуйте кут нахилу.

Розділ 03

Під'єднання і використання зовнішнього джерела сигналу

Перш ніж встановлювати виріб, уважно прочитайте наведену нижче інформацію.

- 1 Перш ніж встановлювати монітор, перевірте, як виглядають обидва порти на кабелях для передавання сигналів, а також вигляд і розміщення портів на моніторі та зовнішньому пристрої.
- 2 Перш ніж встановлювати монітор, обов'язково зніміть кабелі живлення з монітора та зовнішнього пристрою, щоб запобігти пошкодженню монітора внаслідок короткого замикання чи надмірного струму.
- 3 Після підключення всіх кабелів для передавання сигналів підключіть їх ззаду на моніторі та до зовнішнього пристрою.
- 4 Після встановлення обов'язково прочитайте посібник користувача, щоб ознайомитися з функціями монітора, застереженнями й іншими відомостями, необхідними для належного використання монітора.

Підключення та використання ПК

Виберіть спосіб під'єднання, що підходить для вашого комп'ютера.

- Елементи з'єднання можуть бути різними для різних виробів.
- Кількість портів може бути різною в різних моделях пристрою.

Підключення за допомогою кабелю HDMI



Підключення за допомогою кабелю HDMI-DVI



- Функція виведення звуку не підтримується, якщо джерело вхідного сигналу підключено за допомогою кабелю HDMI-DVI.
- При використанні кабелю HDMI-DVI оптимальна роздільна здатність може виявитися недоступною.

Підключення за допомогою кабелю DP

DP IN



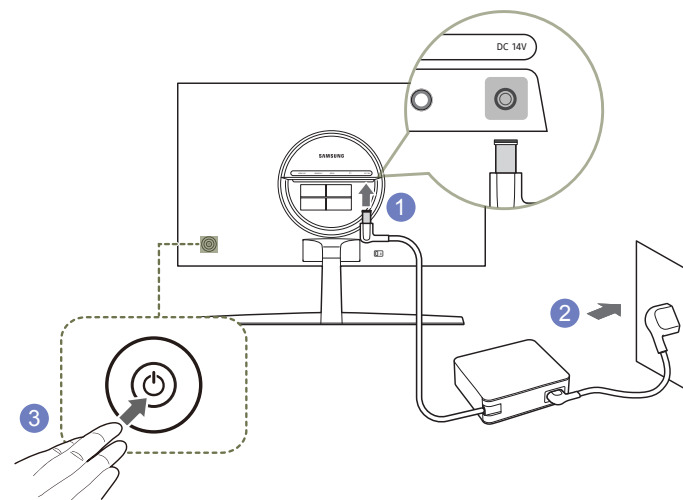
— Рекомендується використовувати кабель DP довжиною до 1,5 м. У разі використання кабелю довжиною більше 1,5 м якість зображення може погіршитися.

Підключення навушників



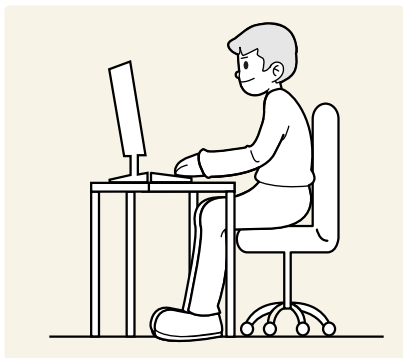
— Використовуйте навушники при активації передачі звуку через кабель HDMI-HDMI або DP.
— Гніздо навушників підтримує тільки 3-провідникові штекери типу «наконечник-кілець-рукав» (TRS).

Під'єднання живлення



- 1 Під'єднайте кабель живлення до адаптера змінного/постійного струму. Потім підключіть адаптер змінного/постійного струму до порту DC 14V на задній частині виробу.
 - Номінальне енергоспоживання адаптерів відрізняється залежно від моделі. Використовуйте адаптер, що відповідає специфікації енергоспоживання моделі.
 - 2 Потім підключіть кабель живлення до розетки.
 - 3 Натисніть кнопку JOG на задній панелі виробу, щоб увімкнути його.
- Вхідна напруга перемкнеться автоматично.

Правильне положення тіла для роботи з виробом



Під час роботи з виробом необхідно прийняти правильне положення:

- спина має бути прямою;
- відстань між очима та екраном має становити 45—50 см, дивитися на екран потрібно трохи вниз;
- очі мають знаходитися прямо перед екраном;
- виберіть такий кут, щоб світло не відбивалося на екрані;
- передпліччя мають розташовуватися перпендикулярно до плечей і на одному рівні з тильною стороною рук;
- лікті має бути зігнуто приблизно під прямим кутом;
- відрегулюйте висоту виробу так, щоб можна було зігнути коліна під кутом 90 градусів або більше, п'ятки знаходилися на підлозі, а руки — нижче серця.
- Для усунення втоми очей зробіть спеціальні вправи або швидко поморгайте очима.

Встановлення драйвера

- Встановивши драйвери для цього виробу, можна встановити оптимальну роздільну здатність і частоту оновлення екрана.
- Щоб установити останню версію драйвера виробу, завантажте її з веб-сайту Samsung за адресою <http://www.samsung.com>.

Налаштування оптимальної роздільної здатності


Коли придбаний виріб вмикається вперше після придбання, на екрані з'являється інформаційне повідомлення про налаштування оптимальної роздільної здатності.

Виберіть мову в інформаційному повідомленні та встановіть оптимальну роздільну здатність на комп'ютері.

- Якщо вибрано неоптимальну роздільну здатність, повідомлення з'являтиметься до трьох разів упродовж зазначеного часу, навіть після вимикання та повторного вмикання виробу.
- Якщо потрібно налаштувати оптимальну роздільну здатність для комп'ютера. Див. (Поширені питання) → «[Як змінити роздільну здатність?](#)»
- Щоб змінити частоту оновлення відповідно до роздільної здатності екрана, виберіть **Game** → **Refresh Rate** в екранному меню.
- Щоб увімкнути максимальну частоту оновлення, виберіть для параметра **FreeSync** значення **Ultimate Engine** або для параметра **Refresh Rate** – значення **144 Hz**.

Розділ 04

Game

Довідник із функціональних клавіш →  → Game

Разом із пристроєм надається документація, яка містить детальний опис кожної функції.

— Наявні функції можуть різнитися в залежності від моделі виробу. Колір і форма частин можуть відрізнятися від зображених на малюнку. Технічні характеристики виробу можуть бути змінені без повідомлення з метою покращення якості роботи виробу.

Picture Mode

Це меню забезпечує оптимальну якість зображення, придатну для середовища використання виробу.

— Це меню є недоступним, коли ввімкнено **Eye Saver Mode**.

— Це меню є недоступним, коли для параметра **Dynamic Contrast** встановлено значення **On**.

У режимі PC

- **Custom**: налаштування параметрів екрана.
- **FPS**: збільшення яскравості в темних ділянках екрана для ігор типу FPS (First-Person Shooter). Цей режим полегшує візуальне відстеження ворогів під час гри типу FPS (First-Person Shooter).
- **RTS**: збільшення температури кольору та рівня контрастності для покращення видимості екрана для ігор типу RTS (Real-Time Strategy) та мініатюрної карти.
- **RPG**: цей режим оптимізовано для тривимірної графіки та миттєвого обміну повідомленнями на екрані для ігор типу RPG (Role Playing Game).
- **AOS**: збільшення рівня контрастності для отримання якості зображення, що є оптимальною для екрана ігор типу AOS (Aeon Of Strife).
- **Cinema**: Служить для отримання яскравості та різкості телевізорів із метою перегляду відеоматеріалів та DVD-дисків.

У режимі AV

Якщо зовнішнє джерело сигналу під'єднано через роз'єм HDMI/DP та в меню **PC/AV Mode** вибрано значення **AV**, режим **Picture Mode** матиме чотири стандартні набори налаштувань зображення (**Dynamic**, **Standard**, **Movie** і **Custom**). Можна вибрати один з чотирьох варіантів: **Dynamic**, **Standard**, **Movie** або **Custom**. Режим **Custom** автоматично відновлює встановлені Вами параметри зображення.

- **Dynamic**: Забезпечує чіткіше зображення, ніж в режимі **Standard**.
- **Standard**: Використовується в яскраво освітленому приміщенні.
- **Movie**: Використовується в затемненому приміщенні. Таким чином, можна зекономити споживання електроенергії та зменшити втому очей.
- **Custom**: Виберіть цей режим, щоб налаштувати зображення відповідно до Ваших вподобань.

Refresh Rate

Змініть частоту оновлення екрана. Більше значення частоти оновлення може зменшити втому очей.

- 60 Hz / 100 Hz / 120 Hz / 144 Hz

- Це меню є недоступним, коли для **FreeSync** встановлено режим **Standard Engine** або **Ultimate Engine**.
- Залежно від графічної карти комп'ютера зміна параметра **Refresh Rate** може призвести до мерехтіння екрана.
- Ця функція доступна в комп'ютерах, оснащених графічними картами, які підтримують зміну частоти оновлення.
Вона недоступна для пристроїв (наприклад, для аудіовідеопристроїв) з фіксованими значеннями частоти оновлення. Застосування цієї функції може призвести до несправності екрана.

Black Equalizer

Відрегулюйте яскравість темних ділянок.

Чим ближче значення до 1, тим яскравішими будуть темні області екрана; це полегшує виявлення ворогів під час гри. Щоб ефективніше шукати ворогів під час гри, застосуйте менше значення.

Чим ближче значення до 20, тим темнішими будуть темні області екрана і тим вищою буде контрастність.

- Це меню є недоступним, коли ввімкнено **Eye Saver Mode**.
- Це меню є недоступним, коли для **Picture Mode** встановлено режим **Cinema**.

Response Time

Служить для покращення часу реакції панелі, завдяки чому відео виглядає виразніше та природніше.

- Якщо переглядається не фільм, то для параметра **Response Time** краще за все встановити значення **Standard** або **Faster**.

FreeSync

Технологія **FreeSync** являє собою рішення, що дозволяє усувати розрив зображення на екрані без звичних ефектів запізнення та затримки.

Під час гри ця функція усуває розрив зображення на екрані та запізнення оновлення зображення. Покращте свої враження від гри.

Пункти меню **FreeSync**, що відображаються на моніторі, можуть різнитися залежно від моделі пристрою та сумісності з графічною картою AMD.

- **Off**: вимкнення функції **FreeSync**.
- **Standard Engine**: вмикаються базові функції **FreeSync** графічної карти AMD.
- **Ultimate Engine**: вмикається функція **FreeSync** з більш високою частотою кадрів на екрані. У цьому режимі зменшується розрив зображення на екрані (збій синхронізації між вмістом та його відображенням на екрані). Водночас, потрібно пам'ятати, що під час гри може виникати переривчасте мерехтіння.

При використанні функції **FreeSync** під час гри можуть виникнути наступні проблеми:

- Залежно від типу графічної карти, налаштованих параметрів гри або ж відтворюваного відео екран може мерехтіти. Спробуйте виконати наступні дії: зменште значення ігрових параметрів, змініть поточний режим **FreeSync** на **Standard Engine** або ж відвідайте веб-сайт AMD, щоб перевірити версію графічного драйвера та оновити його до останньої версії.
- Під час використання функції **FreeSync** екран може мерехтіти через коливання вихідної частоти графічної карти.
- Протягом гри, залежно від роздільної здатності, значення часу спрацьовування може коливатися. Як правило, чим вища роздільна здатність, тим більшим є час спрацьовування.
- Якість звуку монітора може погіршуватися.

— Якщо при користуванні функцією ви стикнетеся з певними проблемами, зверніться до центру обслуговування Samsung.

— Коли роздільна здатність змінюється під час встановлення для параметра **FreeSync** значення **Standard Engine** або **Ultimate Engine**, може виникнути короткий розрив зображення на екрані. Налаштуйте для параметра **FreeSync** значення **Off** та змініть роздільну здатність.

— Ця функція недоступна для пристроїв (наприклад, для аудіовідеопристроїв), які не оснащені графічною картою AMD. Застосування цієї функції може призвести до несправності екрана.

— Застосуйте оптимальну роздільну здатність (1920 x 1080) під час використання **FreeSync**.

— При користуванні **FreeSync** застосуйте кабель HDMI/DisplayPort, наданий виробником.

Моделі, перелічені в списку графічних карт, підтримують функцію FreeSync

FreeSync може використовуватися лише з певними моделями графічних карт AMD. Див. наведений нижче список підтримуваних графічних карт:

Переконайтеся, що у вас встановлені останні офіційні випуски графічних драйверів AMD, які підтримують **FreeSync**.

— Щоб ознайомитися з додатковими моделями графічних карт AMD, що підтримують функцію **FreeSync**, відвідайте офіційний веб-сайт AMD.

— Якщо ви використовуєте графічну карту іншого виробника, виберіть для **FreeSync** значення **Off**.

— Під час застосування функції **FreeSync** із використанням кабелю HDMI вона може не працювати через обмеження діапазону деяких відеоадаптерів AMD.

- | | |
|---|---|
| • Radeon™ RX Vega series | • Radeon™ Pro Duo (2016 edition) |
| • Radeon™ RX 500 series | • Radeon™ R9 Nano series |
| • Radeon™ RX 400 series | • Radeon™ R9 Fury series |
| • Radeon™ R9/R7 300 series (за винятком R9 370/X, R7 370/X, R7 265) | • Radeon™ R9/R7 200 series (за винятком R9 270/X, R9 280/X) |

Low Input Lag

Мінімізація запізнення входу для підвищення швидкості реакції за рахунок зниження часу обробки відео.

— Це меню є недоступним, коли ввімкнено **FreeSync**.

— Це меню є недоступним, коли для параметра **Refresh Rate** встановлено значення 60 Hz.

— Якщо частота оновлення, встановлена на комп'ютері, відрізняється від налаштування **Refresh Rate** на моніторі, функція може не підтримуватися.

Screen Size

Виберіть найкращий розмір екрана та оптимальне співвідношення сторін.

— Це меню є недоступним, коли ввімкнено **FreeSync**.







У режимі PC

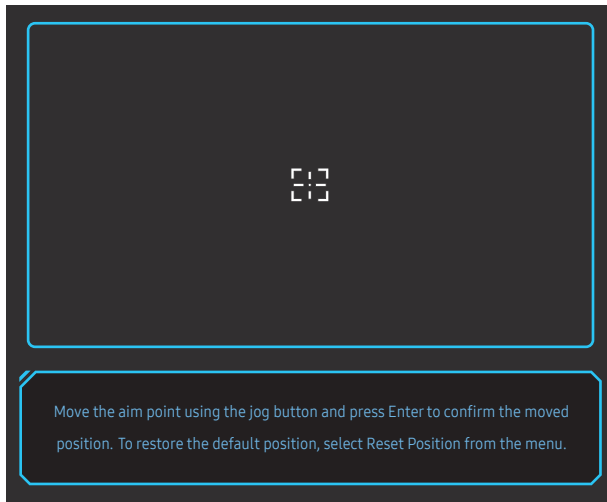
- **Auto**: Служить для виведення зображення відповідно до співвідношення сторін джерела вхідного сигналу.
- **Wide**: Служить для виведення зображення на весь екран незалежно від співвідношення сторін джерела вхідного сигналу.
- **17" (4:3)**: використання співвідношення 4:3 на екрані з діагоналлю 17 inch. Зображення з іншим співвідношенням сторін не відобразатимуться.
- **19" (4:3)**: використання співвідношення 4:3 на широкоформатному екрані з діагоналлю 19 inch. Зображення з іншим співвідношенням сторін не відобразатимуться.
- **19" Wide (16:10)**: використання співвідношення 16:10 на широкоформатному екрані з діагоналлю 19 inch. Зображення з іншим співвідношенням сторін не відобразатимуться.
- **21.5" Wide (16:9)**: використання співвідношення 16:9 на широкоформатному екрані з діагоналлю 21,5 inch. Зображення з іншим співвідношенням сторін не відобразатимуться.
- **22" Wide (16:10)**: використання співвідношення 16:10 на широкоформатному екрані з діагоналлю 22 inch. Зображення з іншим співвідношенням сторін не відобразатимуться.
- **23" Wide (16:9)**: використання співвідношення 16:9 на широкоформатному екрані з діагоналлю 23 inch. Зображення з іншим співвідношенням сторін не відобразатимуться.

У режимі AV

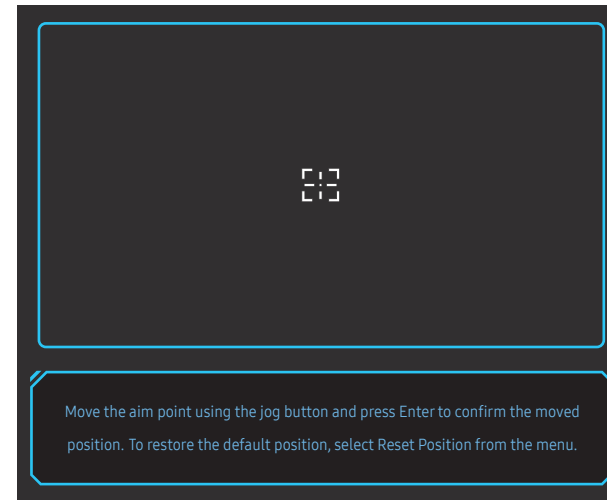
- **4:3**: Служить для виведення зображення зі співвідношенням сторін 4:3. Застосовується для відео та стандартного мовлення.
 - **16:9**: Служить для виведення зображення з коефіцієнтом пропорційності 16:9.
 - **Screen Fit**: Служить для відображення зображення зі збереженням вихідного співвідношення сторін без обрізання країв.
 - **17" (4:3)**: використання співвідношення 4:3 на екрані з діагоналлю 17 inch. Зображення з іншим співвідношенням сторін не відобразатимуться.
 - **19" (4:3)**: використання співвідношення 4:3 на широкоформатному екрані з діагоналлю 19 inch. Зображення з іншим співвідношенням сторін не відобразатимуться.
 - **19" Wide (16:10)**: використання співвідношення 16:10 на широкоформатному екрані з діагоналлю 19 inch. Зображення з іншим співвідношенням сторін не відобразатимуться.
 - **21.5" Wide (16:9)**: використання співвідношення 16:9 на широкоформатному екрані з діагоналлю 21,5 inch. Зображення з іншим співвідношенням сторін не відобразатимуться.
 - **22" Wide (16:10)**: використання співвідношення 16:10 на широкоформатному екрані з діагоналлю 22 inch. Зображення з іншим співвідношенням сторін не відобразатимуться.
 - **23" Wide (16:9)**: використання співвідношення 16:9 на широкоформатному екрані з діагоналлю 23 inch. Зображення з іншим співвідношенням сторін не відобразатимуться.
- Ця функція може не підтримуватися залежно від портів, якими оснащено пристрій.
- Змінити налаштування **Screen Size** можна за умови виконання наведених нижче умов.
- Формат вхідного сигналу: 480p, 576p, 720p або 1080p, і при цьому виріб може належним чином показувати зображення (не всі моделі підтримують кожен із перелічених форматів.).
 - Його можна встановити тільки коли зовнішнє джерело сигналу під'єднано через роз'єм HDMI/DP і для пункту **PC/AV Mode** встановлено значення **AV**.
 - Цей параметр доступний, якщо для параметра **FreeSync** вибрано значення **Off**.

Virtual Aim Point

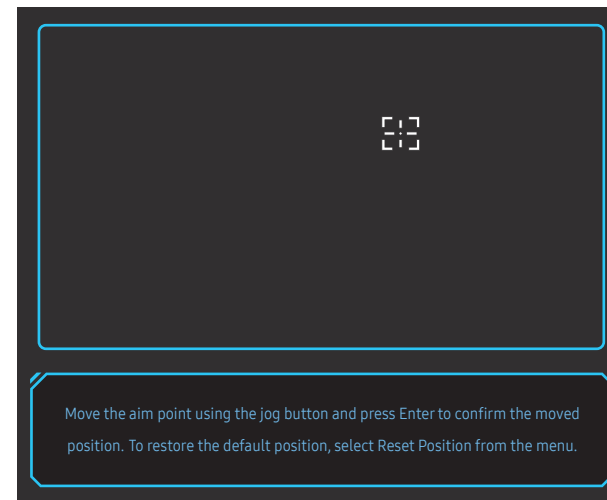
- **Off**: пункт **Virtual Aim Point** недоступний, якщо вибрано налаштування **Off**;
-  /  /  /  /  / : вибір бажаного стилю точки прицілювання;
- **Position Reset**: відновлення стандартного місця розташування точки прицілювання.




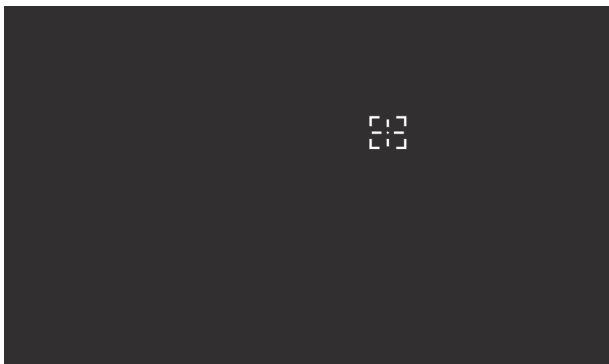
- 1 Точка прицілу відображається посередині екрана. Налаштувати положення можна лише у відображуваній прямокутній ділянці.




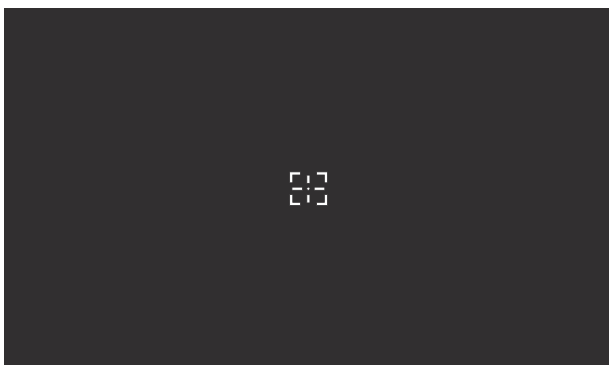
- 2 Точку прицілу можна налаштовувати з кроком в 1 піксель, що відповідає одному поруху кнопки JOG.
 - Точка прицілу більше не рухатиметься, якщо досягне відображуваної прямокутної ділянки.
 - Переміщуватися можна постійно, утримуючи кнопку JOG.



-
- 3 Після завершення налаштування натисніть клавішу  Enter на кнопці JOG. Точку прицілювання зафіксовано в певному положенні, екран налаштувань зникне.




- 4 Положення буде скинуто до центрального, якщо вибрати  → Game → Virtual Aim Point → Position Reset.



Розділ 05

Picture

Довідник із функціональних клавіш →  → Picture

У розділі описано налаштування таких параметрів екрана, як яскравість. Разом із пристроєм надається документація,

— Наявні функції можуть різнитися в залежності від моделі виробу. Колір і форма частин можуть відрізнятися від зображених на малюнку. Технічні характеристики виробу можуть бути змінені без повідомлення з метою покращення якості роботи виробу.

Picture Mode

Це меню забезпечує оптимальну якість зображення, придатну для середовища використання виробу.

— Це меню є недоступним, коли ввімкнено **Eye Saver Mode**.

— Це меню є недоступним, коли для параметра **Dynamic Contrast** встановлено значення **On**.

У режимі PC

- **Custom**: налаштування параметрів екрана.
- **FPS**: збільшення яскравості в темних ділянках екрана для ігор типу FPS (First-Person Shooter). Цей режим полегшує візуальне відстеження ворогів під час гри типу FPS (First-Person Shooter).
- **RTS**: збільшення температури кольору та рівня контрастності для покращення видимості екрана для ігор типу RTS (Real-Time Strategy) та мініатюрної карти.
- **RPG**: цей режим оптимізовано для тривимірної графіки та миттєвого обміну повідомленнями на екрані для ігор типу RPG (Role Playing Game).
- **AOS**: збільшення рівня контрастності для отримання якості зображення, що є оптимальною для екрана ігор типу AOS (Aeon Of Strife).
- **Cinema**: Служить для отримання яскравості та різкості телевізорів із метою перегляду відеоматеріалів та DVD-дисків.

У режимі AV

Якщо зовнішнє джерело сигналу під'єднано через роз'єм HDMI/DP та в меню **PC/AV Mode** вибрано значення **AV**, режим **Picture Mode** матиме чотири стандартні набори налаштувань зображення (**Dynamic**, **Standard**, **Movie** і **Custom**). Можна вибрати один з чотирьох варіантів: **Dynamic**, **Standard**, **Movie** або **Custom**. Режим **Custom** автоматично відновлює встановлені Вами параметри зображення.

- **Dynamic**: Забезпечує чіткіше зображення, ніж в режимі **Standard**.
- **Standard**: Використовується в яскраво освітленому приміщенні.
- **Movie**: Використовується в затемненому приміщенні. Таким чином, можна зекономити споживання електроенергії та зменшити втому очей.
- **Custom**: Виберіть цей режим, щоб налаштувати зображення відповідно до Ваших вподобань.

Brightness

Налаштування загального рівня яскравості зображення. (Діапазон: 0~100)

Що вище значення, то яскравішим буде зображення.

- Це меню є недоступним, коли ввімкнено **Eye Saver Mode**.
- Це меню є недоступним, коли для параметра **Dynamic Contrast** встановлено значення **On**.

Contrast

Налаштування контрастності між об'єктами і тлом. (Діапазон: 0~100)

Що вище значення, то вищою буде контрастність, і об'єкти відображатимуться чіткіше.

- Це меню є недоступним, коли для **Picture Mode** встановлено режим **Cinema**.
- Це меню є недоступним, коли для параметра **Dynamic Contrast** встановлено значення **On**.

Sharpness

Дає змогу зробити обриси об'єктів чіткішими або навпаки, більш розмитими. (Діапазон: 0~100)

Що вище значення, то чіткішими будуть обриси об'єктів.

- Це меню є недоступним, коли для **Picture Mode** встановлено режим **Cinema**.
- Це меню є недоступним, коли для параметра **Dynamic Contrast** встановлено значення **On**.

Color

Служить для настроювання висвітлення екрана.

- Це меню є недоступним, коли ввімкнено **Eye Saver Mode**.
- Це меню є недоступним, коли для **Picture Mode** встановлено режим **Cinema**.
- **Color Tone**: Виберіть відтінок кольору, який найкраще відповідає вашим потребам під час перегляду.
 - **Cool 2**: Служить для встановлення температури кольору, холоднішої за **Cool 1**.
 - **Cool 1**: Служить для встановлення температури кольору, холоднішої, ніж у режимі **Normal**.
 - **Normal**: Служить для відображення стандартного відтінку кольору.
 - **Warm 1**: Служить для встановлення температури кольору, теплішої, ніж у режимі **Normal**.
 - **Warm 2**: Служить для встановлення температури кольору, теплішої за **Warm 1**.
 - **Custom**: Служить для настроювання відтінку кольору.
- Якщо зовнішнє джерело вхідного сигналу під'єднано через роз'єм HDMI/DP і для пункту **PC/AV Mode** вибрано значення **AV**, у меню **Color Tone** доступні чотири налаштування температури кольору (**Cool**, **Normal**, **Warm** та **Custom**).
- **Red**: настроювання рівня насиченості червоного кольору. Значення, наближені до 100, означають більшу інтенсивність кольору.
- **Green**: настроювання рівня насиченості зеленого кольору. Значення, наближені до 100, означають більшу інтенсивність кольору.
- **Blue**: настроювання рівня насиченості синього кольору. Значення, наближені до 100, означають більшу інтенсивність кольору.
- **Gamma**: настроювання середнього рівня яскравості.
 - **Mode1 / Mode2 / Mode3**

Black Level

— Назва меню OSD може відрізнятися залежно від моделі.

Якщо DVD-програвач або декодер підключені до виробу через роз'єм HDMI, може мати місце втрата якості зображення (зниження рівня контрастності/насиченості кольорів, рівня чорного тощо) залежно від підключеного пристрою.

У такому разі для налаштування якості зображення можна використати параметр **Black Level**.

— Ця функція доступна тільки в режимі **HDMI1**, **HDMI2**.

- **Normal**: вибирайте цей режим, якщо рівень контрастності низький.
- **Low**: вибирайте цей режим, щоб знизити рівень чорного і підвищити рівень білого за низького рівня контрастності.

— **Black Level** може бути несумісним з певними пристроями-джерелами.

— Функція **Black Level** стає активною лише при певному значенні роздільної здатності **AV**, як то 720P за частоти 60 Hz та 1080P при 60 Hz.

Eye Saver Mode

Встановлює якість зображення, яка є оптимальною для розслаблення очей.

Screen Adjustment

— Ця опція доступна лише тоді, коли параметр **PC/AV Mode** встановлений на **AV**.

— Це меню доступне, лише коли встановлено **Screen Size Screen Fit** у режимі **AV**.
Якщо за вхідного сигналу формату 480P, 576P, 720P або 1080P у режимі **AV** виріб належним чином показує зображення, виберіть **Screen Fit** для налаштування рівня горизонтального та вертикального положення від 0 до 6.


Налаштування H-Position та V-Position

H-Position: Служить для переміщення екрана ліворуч/праворуч.

V-Position: Служить для переміщення екрана вгору/вниз.

Розділ 06

OnScreen Display

Довідник із функціональних клавіш →  → **OnScreen Display**

Разом із пристроєм надається документація, яка містить детальний опис кожної функції.

- Наявні функції можуть різнитися в залежності від моделі виробу. Колір і форма частин можуть відрізнятися від зображених на малюнку. Технічні характеристики виробу можуть бути змінені без повідомлення з метою покращення якості роботи виробу.

Language

Встановлення мови меню.

- Нове налаштування мови буде застосовано лише до екранного меню.
- Його не буде застосовано до інших функцій ПК.


Display Time

Екранне меню автоматично зникне, якщо воно не використовувалося протягом визначеного часу.

Для функції **Display Time** можна вказати час, після якого екранне меню буде приховано.

Розділ 07


System

Довідник із функціональних клавіш →  → System

Разом із пристроєм надається документація, яка містить детальний опис кожної функції.

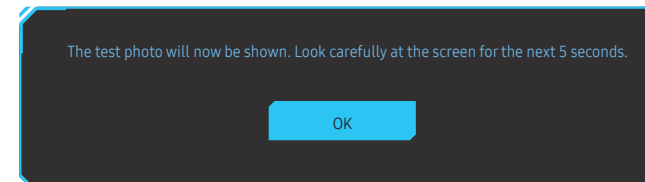
— Наявні функції можуть різнитися в залежності від моделі виробу. Колір і форма частин можуть відрізнятися від зображених на малюнку. Технічні характеристики виробу можуть бути змінені без повідомлення з метою покращення якості роботи виробу.

Self Diagnosis

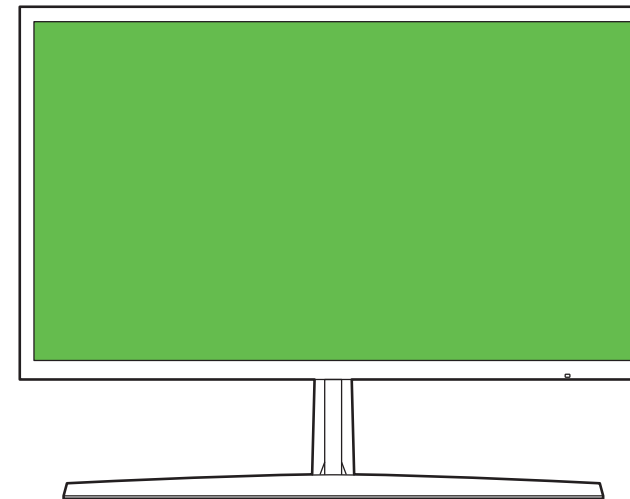
1 За допомогою функціональної клавіші перейдіть до  → System → Self Diagnosis.



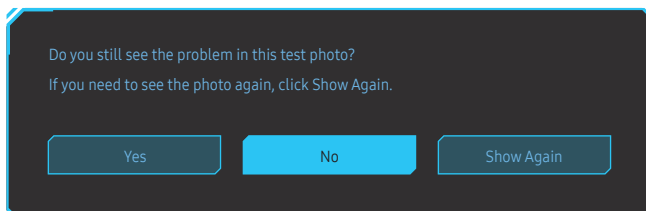
2 Виберіть **OK** на екрані, що з'явиться.



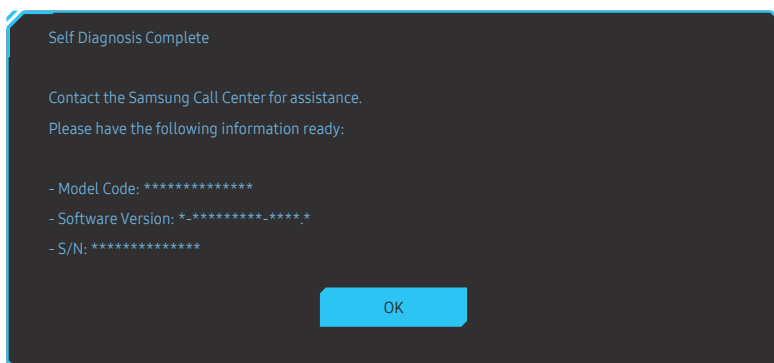
• Перевірте текстовий екран.



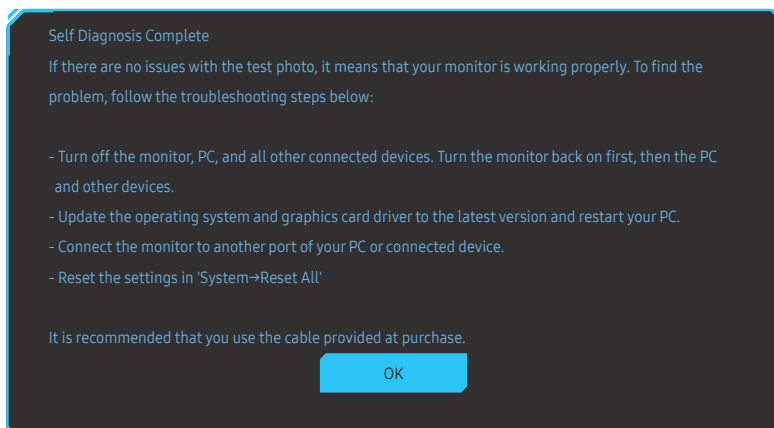
3 Залежно від результатів перевірки виберіть **Yes** / **No** / **Show Again**.



- Якщо вибрати **Yes**, відкриється такий екран.



- Якщо вибрати **No**, відкриється такий екран.



Volume

Налаштуйте **Volume**, пересуваючи кнопку JOG ЛІВОРУЧ/ПРАВОРУЧ.

- Щоб увімкнути функцію **Mute**, відкрийте екран керування параметром **Volume** та перейдіть униз за допомогою кнопки JOG.
- Щоб вимкнути функцію **Mute**, відкрийте екран керування параметром **Volume** та збільште чи зменште значення параметра **Volume**.

Dynamic Contrast

Автоматичне налаштування яскравості для забезпечення оптимального контрасту екрана за даних умов.

- **Off / On**
- Ця функція може не підтримуватися, залежно від моделі чи регіону.
- Це меню є недоступним, коли ввімкнено **Eye Saver Mode**.

Smart ECO Saving+

Функція **Smart ECO Saving+** знижує споживання електроенергії шляхом контролю рівня споживання електроенергії монітором.


- Це меню є недоступним, коли ввімкнено **Eye Saver Mode**.
- **Off**: вимкнення функції **Smart ECO Saving+**.
- **On**: енергоспоживання автоматично регулюватиметься з метою енергозбереження. (На скільки знизиться рівень енергоспоживання, залежить від яскравості екрана.)

Off Timer Plus

Налаштування Off Timer

Off Timer: Увімкнення режиму **Off Timer**.

Turn Off After: Таймер відключення можна настроїти в межах 1—23 години. Живлення виробу буде автоматично вимкнено через вказану кількість годин.

- Ця опція доступна лише тоді, коли параметр **Off Timer** встановлений на **On**.
- У виробках для деяких регіонів параметр **Off Timer** визначений таким чином, що він буде активуватися через 4 години після подачі живлення на виріб. Це відповідає нормативним актам щодо енергопостачання. Якщо ви не бажаєте активувати таймер, перейдіть до пункту  → **System** → **Off Timer Plus** та виберіть значення для параметра **Off Timer Off**.

Налаштування Eco Timer

Eco Timer: Увімкнення режиму **Eco Timer**.

Eco Off After: **Eco Off After** можна налаштувати на строк від 10 до 180 хвилин. Живлення виробу буде автоматично вимкнено після закінчення визначеного часу.


- Ця опція доступна лише тоді, коли параметр **Eco Timer** встановлений на **On**.

PC/AV Mode

Встановіть для пункту **PC/AV Mode** значення **AV**. Зображення буде збільшено.


Цей параметр корисний під час перегляду фільму.

- У разі під'єднання до ПК встановіть значення "**PC**".
- У разі під'єднання до аудіо/відеопристрою встановіть значення "**AV**".

- Підтримуються лише монітори з областю відображення 16:9 або 16:10.
- Якщо для пристрою налаштовано режим **HDMI1**, **HDMI2**, **DisplayPort** і на екрані відображається **Check the cable connection and the settings of the source device.**, натисніть кнопку JOG, щоб відкрити екран функціональних клавіш, і виберіть  → **System** → **PC/AV Mode** → **HDMI1**, **HDMI2**, **DisplayPort** → **PC** або **AV**.

DisplayPort Ver.

Вибір інтерфейсу ПОРТ ДИСПЛЕЯ.

- Неправильні налаштування можуть призвести до відсутності зображення на екрані. У цьому разі слід перевірити технічні характеристики пристрою.
- Якщо на моніторі (коли для нього налаштовано режим **HDMI1**, **HDMI2** або **DisplayPort**) відображається повідомлення **Check the cable connection and the settings of the source device.**, натисніть кнопку JOG, щоб відкрити екран функціональних клавіш, і виберіть  → **System** → **DisplayPort Ver.** → **1.1** або **1.2↑**.
- Якщо для параметра **DisplayPort Ver.** встановлено значення **1.1**, у зв'язку з обмеженнями діапазону для протоколу DisplayPort 1.1 фактична максимальна частота оновлення графічних карт на виході не досягатиме рівня 100/120/144 Hz.

Input Port Ver.

- Назва меню OSD може відрізнитися залежно від моделі.

Виберіть режим **Input Port Ver.**, що використовуватиметься на виробі.

- Підтримка різних пристроїв та значень роздільної здатності може залежати від вказаної версії.
- При зміні версії екран може миготіти.
- Якщо для **Input Port Ver.** установити версію **1.4**, деякі високі значення роздільної здатності можуть не підтримуватися через обмеження пропускну здатності за протоколом HDMI 1.4.
- Якщо вибрано невідповідне налаштування, може відобразитися порожній екран. У цьому разі слід зверитися з технічними характеристиками пристрою.

Source Detection

Виберіть як спосіб розпізнавання джерела вхідного сигналу значення **Auto** або **Manual**.

Key Repeat Time

Служить для настроювання часу спрацьовування кнопки після натискання.

Можна вибрати значення **Acceleration, 1 sec** або **2 sec**. Якщо вибрано значення **No Repeat**, то після натискання кнопки система реагує на команду лише один раз.

Power LED On

Налаштуйте параметри для ввімкнення або вимкнення світлодіода живлення в нижній частині виробу.


- **Working:** Світлодіод живлення ввімкнений, коли виріб ввімкнений.
- **Stand-by:** Світлодіод живлення ввімкнений, коли виріб вимкнений.

Reset All

Служить для повернення всіх параметрів виробу до заводських параметрів за промовчанням.

Розділ 08

Information

Довідник із функціональних клавіш →  → Information

Разом із пристроєм надається документація, яка містить детальний опис кожної функції.

— Наявні функції можуть відрізнятися в залежності від моделі виробу. Колір і форма частин можуть відрізнятися від зображених на малюнку. Технічні характеристики виробу можуть бути змінені без повідомлення з метою покращення якості роботи виробу.

Information

Перегляньте поточні режим джерела вхідного сигналу, частоту, роздільну здатність і версію виробу.



— Відображуване зображення може бути дещо іншим залежно від моделі.

Розділ 09

Встановлення програмного забезпечення

Easy Setting Box



Технологія Easy Setting Box дає змогу поділити екран виробу на кілька секцій.

Щоб установити останню версію Easy Setting Box, завантажте її з веб-сайту Samsung за адресою <http://www.samsung.com>.

- Якщо не перезавантажити комп'ютер після інсталяції, програмне забезпечення може не працювати належним чином.
- Піктограма Easy Setting Box може не відобразитися залежно від системи комп'ютера та технічних характеристик виробу.
- Якщо піктограма програми не з'явиться, натисніть клавішу F5.

Обмеження і проблеми, пов'язані зі встановленням програми

На встановлення програми Easy Setting Box можуть вплинути графічна карта, материнська плата та мережеве середовище.

Вимоги до системи

Операційна система	Комп'ютерне обладнання
<ul style="list-style-type: none">• Windows 7 32Bit/64Bit• Windows 8 32Bit/64Bit• Windows 8.1 32Bit/64Bit• Windows 10 32Bit/64Bit	<ul style="list-style-type: none">• Не менше 32 МВ пам'яті• Не менше 60 МВ вільного місця на жорсткому диску

Розділ 10

Вказівки щодо усунення несправностей

Обов'язкові дії перед зверненням до сервісного центру Samsung

— Перш ніж звертатися до центру обслуговування Samsung, перевірте вибір згідно з викладеними далі вказівками. Якщо проблему вирішити не вдасться, зверніться до центру обслуговування Samsung.

Діагностика монітора (проблема з екраном)

Якщо виникне проблема з екраном монітора, запустіть функцію [Self Diagnosis](#), щоб перевірити належну роботу монітора.

Перевірка роздільної здатності і частоти

Якщо вибрано роздільну здатність, що не підтримується (див. [Таблиця стандартних режимів сигналу](#)), незабаром може з'явитися повідомлення **Not Optimum Mode** або екран може відобразитися неналежним чином.

— Роздільна здатність зображення може відрізнятися, залежно від системних параметрів комп'ютера та використовуваних кабелів.

Перевірте перелічені далі пункти.

Помилка встановлення (режим ПК)

Екран вмикається і вимикається.

Перевірте правильність підключення кабелю до виробу й ПК та надійність фіксації з'єднувачів.

Порожні області є на всіх чотирьох сторонах екрана, коли кабель HDMI або HDMI-DVI підключено до виробу або комп'ютера.

Порожні області на екрані не стосуються виробу.

Вони з'являються на екрані через несправності комп'ютера або графічної карти. Щоб усунути проблему, налаштуйте розмір екрана в параметрах HDMI або DVI відповідно до характеристик графічної карти.

Якщо серед параметрів графічної карти немає параметра налаштування розміру екрана, оновіть драйвер графічної карти до найновішої версії.

(Докладні відомості про те, як налаштувати параметри екрана, можна дізнатися у виробника графічної карти або комп'ютера.)

Проблема з екраном

Індикатор живлення не світиться. Екран не вмикається.


Перевірте правильність підключення кабелю живлення.

Якщо виникне проблема з екраном монітора, запустіть функцію [Self Diagnosis](#), щоб перевірити належну роботу монітора.

З'явитися повідомлення **Check the cable connection and the settings of the source device.**

Перевірте правильність підключення кабелю до виробу.

Перевірте, чи пристрій, підключений до виробу, ввімкнено.

Якщо для монітора вибрано режим **HDMI1**, **HDMI2** або **DisplayPort**, натисніть кнопку JOG, щоб відкрити екран функціональних клавіш, і виберіть піктограму .

Виберіть **PC** або **AV**, як показано на екрані меню.

Відображено повідомлення **Not Optimum Mode.**

Це повідомлення відкривається, коли сигнал із графічної плати перевищує максимальну роздільну здатність або частоту для виробу.

Змініть максимальну роздільну здатність і частоту відповідно до робочих характеристик виробу згідно з таблицею стандартних режимів сигналу ([с.40](#)).

Зображення на екрані спотворене.

Перевірте під'єднання кабелю до виробу.

Зображення не чітке. Зображення розмите.

Усуньте будь-яке додаткове обладнання (відеокабель-подовжувач тощо) і спробуйте ще раз.

Встановіть частоту та роздільну здатність у рекомендованих межах.

Зображення тремтить. На екрані з'являються фантомні зображення.

Упевніться, що роздільна здатність і частота комп'ютера встановлені в межах, які підтримуються виробом. Тоді, якщо потрібно, змініть налаштування відповідно до інформації в таблиці стандартних режимів передачі сигналу ([с.40](#)) цього посібника і в меню **Information** виробу.

Зображення надто яскраве. Зображення надто темне.

Відрегулюйте значення **Brightness** і **Contrast**.

Колір екрана неправильний.

Змініть параметри **Color**.

Кольори на екрані спотворені або мають тіні.

Змініть параметри **Color**.

Білий колір насправді не білий.

Змініть параметри **Color**.

На екрані немає зображення та індикатор живлення миготить кожні 0,5-1 секунду.

Виріб перебуває в режимі енергозбереження.

Натисніть будь-яку клавішу на клавіатурі або ворухніть мишею, щоб відновити зображення.

Текст розмитий.

Якщо використовується ОС Windows (наприклад, Windows 7, Windows 8, Windows 8.1 або Windows 10): відкрийте вікно **Панель керування** → **Шрифти** → **Налаштувати текст ClearType** і змініть параметр **Увімкнути ClearType**.

Відеоролики відтворюються не плавно.

Великі відеофайли високої чіткості можуть відтворюватися не плавно. Причина може полягати в тому, що відеопрогравач не оптимізовано для комп'ютерного ресурсу.

Спробуйте відтворити файл за допомогою іншого відеоплеєра.

Проблеми зі звуком

Звук відсутній.

Перевірте ще раз підключення аудіокабелю та/або відрегулюйте гучність.

Перевірте рівень гучності.

Упевніться, що звук вимкнено.

Гучність надто низька.

Налаштування гучності.

Якщо гучність все ще низька після встановлення максимального рівня, відрегулюйте гучність за допомогою звукової карти комп'ютера чи програмного забезпечення.

Відео відтворюється без звуку.

Звук не буде чути, якщо для підключення пристрою вводу використовується кабель HDMI-DVI.

Підключіть пристрій за допомогою кабелю HDMI або DP.

Проблеми із зовнішнім джерелом сигналу

Під час завантаження комп'ютера лунає звуковий сигнал.

Якщо під час завантаження комп'ютера лунає звуковий сигнал, комп'ютер слід віддати на перевірку.

Запитання та відповіді

— Більш детальні вказівки щодо регулювання див. у посібнику користувача до вашого ПК або графічної плати.

Як змінити частоту?

Встановіть частоту на графічній карті.

- Windows 7: Виберіть Панель керування → Оформлення й персоналізація → Екран → Роздільна здатність екрана → Додаткові → Монітор і змініть значення параметра Частота оновлення екрана в розділі Параметри монітора.
 - Windows 8(Windows 8.1): Виберіть Налаштування → Панель керування → Оформлення й персоналізація → Екран → Роздільна здатність екрана → Додаткові → Монітор і змініть Частота оновлення екрана у розділі Параметри монітора.
 - Windows 10: Виберіть Налаштування → Система → Дисплей → Додаткові налаштування відображення → Показати властивості адаптера → Монітор і змініть прапорець Частота оновлення екрана у розділі Параметри монітора.
-

Як змінити роздільну здатність?

- Windows 7: Виберіть Панель керування → Оформлення та персоналізація → Екран → Роздільна здатність екрана → Налаштувати роздільну здатність.
 - Windows 8(Windows 8.1): Виберіть Налаштування → Панель керування → Оформлення та персоналізація → Екран → Налаштувати роздільну здатність та налаштуйте роздільну здатність.
 - Windows 10: щоб змінити роздільну здатність, відкрийте вікно Налаштування → Система → Дисплей → Додаткові налаштування відображення.
-

Як встановити режим енергозбереження?

- Windows 7: Виберіть Панель керування → Оформлення та персоналізація → Персоналізація → Параметри заставки → Електроживлення або перейдіть у налаштування BIOS на комп'ютері.
 - Windows 8(Windows 8.1): Виберіть Налаштування → Панель керування → Оформлення та персоналізація → Персоналізація → Параметри заставки → Електроживлення або перейдіть у налаштування BIOS на комп'ютері.
 - Windows 10: Виберіть Налаштування → Персоналізація → Екран блокування → Налаштування часу очікування екрана → Живлення та режим сну або перейдіть у налаштування BIOS на комп'ютері.
-

Розділ 11

Технічні характеристики

Загальні налаштування

Назва моделі	C24RG5*
Розмір	Клас 24 (23,5 inches / 59,8 cm)
Область зображення	521,3952 mm (Г) x 293,2848 mm (В)
Крок пікселя	0,27156 mm (Г) x 0,27156 mm (В)
Споживання електроенергії	27 W
Максимальна частота піксельної синхронізації	350 MHz
Джерело живлення	Змінний струм 100-240V~ 50/60Hz З урахуванням напруги змінного струму адаптера. Напругу постійного струму виробу зазначено на етикетці виробу.
Роз'єми сигналу	HDMI, DisplayPort
Характеристики середовища	Експлуатація Температура: 10 – 40 °C (50 – 104 °F) Вологість: 10—80 % без конденсації Зберігання Температура: -20 — 45 °C (-4 — 113 °F) Вологість: 5—95 % без конденсації

- Plug-and-Play
Виріб можна встановити та використовувати в будь-якій системі, що підтримує стандарт Plug-and-Play. Двосторонній обмін даними між монітором і комп'ютером дає змогу оптимізувати налаштування монітора. Монітор устатковується автоматично. Проте за потребою користувач може самостійно виконати налаштування.
- Точки на панелі (піксели)
Через технологічні особливості виробництва РК панелі приблизно один із мільйона пікселів може бути дещо світлішим або темнішим, ніж звичайно. Це не впливає на якість роботи пристрою.
- Подані вище технічні характеристики виробу можуть бути змінені без попередження з метою покращення ефективності роботи виробу.
- Це цифровий пристрій класу B.
- Для ознайомлення з докладними характеристиками пристрою відвідайте веб-сайт Samsung.

Таблиця стандартних режимів сигналу

Синхронізація	Горизонтальна частота	30–168 kHz
	Вертикальна частота	48–144 Hz
Роздільна здатність	Оптимальна роздільна здатність	1920 x 1080 за частоти 144 Hz
	Максимальна роздільна здатність	1920 x 1080 за частоти 144 Hz

Якщо сигнал одного з наступних стандартних режимів передається з ПК, налаштування екрана виконуються автоматично. Якщо сигнал, який передається з ПК, не належить до стандартних сигналів, екран буде порожнім, а індикатор живлення світитиметься. У такому разі змініть налаштування відповідно до поданої далі таблиці та посібника користувача графічної карти.

Роздільна здатність	Горизонтальна частота (kHz)	Вертикальна частота (Hz)	Піксельна синхронізація (MHz)	Полярність синхронізації (Г/В)
IBM, 720 x 400	31,469	70,087	28,322	-/+
MAC, 640 x 480	35,000	66,667	30,240	-/-
VESA, 640 x 480	31,469	59,940	25,175	-/-
VESA, 640 x 480	37,861	72,809	31,500	-/-
VESA, 640 x 480	37,500	75,000	31,500	-/-
VESA, 800 x 600	35,156	56,250	36,000	+/+
VESA, 800 x 600	37,879	60,317	40,000	+/+
VESA, 800 x 600	48,077	72,188	50,000	+/+
VESA, 800 x 600	46,875	75,000	49,500	+/+
VESA, 1024 x 768	48,363	60,004	65,000	-/-
VESA, 1024 x 768	56,476	70,069	75,000	-/-
VESA, 1024 x 768	60,023	75,029	78,750	+/+
VESA, 1280 x 720	45,000	60,000	74,250	+/+
VESA, 1280 x 800	49,702	59,810	83,500	-/+
VESA, 1280 x 1024	79,976	75,025	135,000	+/+
VESA, 1440 x 900	55,935	59,887	106,500	-/+
VESA, 1600 x 900 RB	60,000	60,000	108,000	+/+
VESA, 1680 x 1050	65,290	59,954	146,250	-/+
VESA, 1920 x 1080	67,500	60,000	148,500	+/+

Роздільна здатність	Горизонтальна частота (kHz)	Вертикальна частота (Hz)	Піксельна синхронізація (MHz)	Полярність синхронізації (Г/В)
CEA, 1920 x 1080	112,500	100,000	297,000	+/+
CEA, 1920 x 1080	135,000	120,000	297,000	+/+
CEA, 1920 x 1080 RB	166,587	143,981	346,500	+/+

Горизонтальна частота

Час, необхідний для відображення одного рядка зліва направо, називається «горизонтальним циклом». Горизонтальна частота – це кількість повторень горизонтального циклу за секунду. Горизонтальна частота вимірюється в кілогерцах (kHz).

Вертикальна частота

Повторення однакового зображення десятки разів на секунду дозволяє створювати реалістичні зображення. Частоту повторень називають «частотою вертикальної розгортки» або «частотою оновлення» і вказують у Hz.

Для цього виробу можна встановити лише одну роздільну здатність на кожен розмір екрана, щоб отримати оптимальне зображення; це пов'язано з технічними особливостями виробництва панелі. Якщо встановити інше значення роздільної здатності, ніж рекомендоване, це може призвести до погіршення якості зображення. Щоб цього не сталося, рекомендується вибирати оптимальну роздільну здатність відповідно до розміру виробу.

Розділ 12

Додаток

Відповідальність за платні послуги (вартість для клієнтів)

— У разі запиту послуги, що не передбачена гарантією, можливе стягнення плати за послуги фахівця з технічної підтримки у наведених нижче випадках.

Проблема не пов'язана з несправністю виробу

Очищення виробу, налаштування, пояснення роботи, переустановка тощо.

- Якщо фахівцеві з технічної підтримки необхідно дати вказівки з використання продукту або просто налаштувати опції без демонтажу виробу.
- Якщо несправність викликана зовнішніми факторами (Інтернет, антена, провідний сигнал і т. п.)
- Якщо виріб перевстановлено або до нього підключено додаткові пристрої після першого встановлення придбаного виробу.
- Якщо виріб перевстановлено через зміну місця розташування або перевезення до іншого приміщення.
- Якщо клієнт звертається з проханням надати інструкції з використання продукту іншого виробника.
- Якщо клієнт звертається із проханням надати інструкції з використання мережі або програм іншого виробника.
- Якщо клієнт звертається із проханням встановити програмне забезпечення та налаштувати роботу виробу.
- Якщо фахівець технічної підтримки очищає виріб усередині від пилу або сторонніх речовин.
- Якщо клієнт звертається із проханням встановити додатковий виріб, придбаний на дому або через Інтернет.

Виріб пошкоджено з вини клієнта

Виріб пошкоджено через його неправильне використання або неправильний ремонт з боку клієнта.

Якщо пошкодження виробу викликано однією з наступних причин:

- виріб впав або зазнав зовнішнього впливу;
- використовувалися незатверджені компанією Samsung матеріали або продукти, що продаються окремо;
- ремонт виконувався сторонньою особою, а не інженером компанії-партнера з надання послуг компанії Samsung Electronics Co, Ltd.
- здійснення модернізації або ремонту з боку клієнта;
- використання виробу в мережі з неправильною напругою або несанкціонованим електричним з'єднанням;
- недотримання «попереджень» у посібнику користувача.

Інші умови

- Якщо виріб вийшов з ладу внаслідок стихійного лиха. (удару блискавки, пожежі, землетрусу, повені тощо)
- Якщо повністю використані споживчі компоненти. (батарея, тонер, флуоресцентні лампи, корпус, вібраційний механізм, лампа, фільтри, стрічки і т. п.)

— Якщо клієнт звертається за послугою в разі, коли виріб не має несправностей, може стягуватися плата за обслуговування. Тому спочатку ознайомтеся із цим посібником користувача.