

# SAMSUNG

# ПОСІБНИК КОРИСТУВАЧА

---

## Монітор для ігор F24G3\*T\* F27G3\*T\*

Колір і вигляд можуть відрізнятися залежно від виробу; технічні характеристики можуть змінюватися без попередження для вдосконалення роботи виробу.

Зміст цього посібника може змінюватися без попередження з метою покращення якості.

© Samsung

Авторськими правами на цей посібник володіє Samsung.

Використання або копіювання цього посібника повністю або частково без дозволу фірми Samsung заборонено.

Товарні знаки, відмінні від Samsung, належать відповідним власникам.

У перелічених далі випадках може стягуватися плата за обслуговування:

- (а) якщо викликаний на прохання користувача спеціаліст не виявить дефекту виробу (тобто, якщо користувач не ознайомився з цим посібником);
- (б) якщо у виробі, який здали в центр обслуговування, не буде виявлено жодного дефекту (тобто, якщо користувач не ознайомився з цим посібником).

Вас повідомлять про суму оплати ще до візиту техніка.

# Зміст

## Перед використанням виробу

Заходи безпеки	4
Електрика та техніка безпеки	4
Встановлення	5
Експлуатація	6
Очищення	8
Правильне положення тіла для роботи з виробом	8

## Підготовка

Встановлення	9
Прикріплення підставки	9
Від'єднання підставки	10
Заходи безпеки під час переміщення виробу	10
Перевірка простору навколо виробу	11
Регулювання кута нахилу виробу	11
Замок для захисту від крадіжок	12
Технічні характеристики комплекту настінного кріплення (VESA)	12
Панель керування	13

## Під'єднання і використання зовнішнього джерела сигналу

Перш ніж підключати виріб, уважно прочитайте наведену нижче інформацію.	14
Порти	14
Підключення та використання ПК	15
Підключення за допомогою кабелю HDMI	15
Підключення за допомогою кабелю HDMI-DVI	15
Підключення за допомогою кабелю DP	15
Підключення за допомогою кабелю D-SUB (аналоговий тип)	15
Під'єднання до накладних навушників чи навушників-вкладишів	15
Під'єднання живлення	16
Тримач для навушників	16
Налаштування оптимальної роздільної здатності	17

## Menu

Дисплей	18
Мова	19
Ігровий режим	20
Режим	21
Колір	22
Орієнтація	23
Введення	24
Інше	25
Скинути	26
Вихід	26

## Встановлення програмного забезпечення

Easy Setting Box	27
Обмеження і проблеми, пов'язані зі встановленням програми	27
Вимоги до системи	27
Встановлення драйвера	27

## Вказівки щодо усунення несправностей

Обов'язкові дії перед зверненням до сервісного центру Samsung	28
Діагностика виробу (проблема з екраном)	28
Перевірка роздільної здатності і частоти	28
Перевірте перелічені далі пункти.	28
Запитання та відповіді	30

---

# Зміст

## Технічні характеристики

Загальні налаштування	31
Таблиця стандартних режимів сигналу	32

## Додаток

Відповідальність за платні послуги (вартість для клієнтів)	34
Проблема не пов'язана з несправністю виробу	34
Виріб пошкоджено з вини клієнта	34
Інші умови	34
FreeSync (для графічної карти AMD)	35

# Розділ 01

## Перед використанням виробу

### Заходи безпеки

#### Обережно!

Невиконання наведених вказівок може призвести до серйозної або смертельної травми.







#### Увага!

Невиконання наведених вказівок може призвести до травмування або нанесення матеріальних збитків.

#### УВАГА!

#### РИЗИК УРАЖЕННЯ ЕЛЕКТРИЧНИМ СТРУМОМ. НЕ ВІДКРИВАЙТЕ.

УВАГА: АБИ ЗНИЗИТИ НЕБЕЗПЕКУ УРАЖЕННЯ ЕЛЕКТРИЧНИМ СТРУМОМ, НЕ ЗНІМАЙТЕ КРИШКУ (АБО ЗАДНЮ ПАНЕЛЬ) ВТРУЧАННЯ КОРИСТУВАЧА УСЕРЕДИНУ ПРИСТРОЮ ЗАБОРОНЕНО. ВСЕ СЕРВІСНЕ ОБСЛУГОВУВАННЯ МАЄ ВИКОНУВАТИ КВАЛІФІКОВАНИЙ ПЕРСОНАЛ.

	Це позначення вказує на високу напругу всередині виробу. Будь-який контакт із будь-якою внутрішньою деталлю виробу може бути небезпечним.		Мережа змінного струму: номінальна напруга, позначена цим символом, є змінним струмом.
	Це позначення вказує на те, що до виробу додаються важливі довідкові матеріали, які стосуються його експлуатації та обслуговування.		Мережа постійного струму: номінальна напруга, позначена цим символом, є постійним струмом.
	Виріб класу II: цей символ вказує на те, що в заземленні немає потреби. Якщо цього символу на виробі з кабелем живлення немає, слід <b>ОБОВ'ЯЗКОВО</b> виконати захисне заземлення виробу.		Увага! Перегляньте інструкції щодо використання: цей символ вказує на потребу переглянути посібник користувача щодо подальших вказівок безпеки.

### Електрика та техніка безпеки

#### Обережно!

- Не використовуйте пошкоджені силові кабелі, штекери або нещільні електричні розетки.
- Не підключайте кілька виробів через одну електричну розетку.
- Не торкайтеся штекера вологими руками.
- Вставте вилку в розетку мережі до упору, щоб контакт був щільним.
- Приєднуйте штекер до заземленої розетки мережі живлення (лише вироби з ізоляцією типу 1).
- Не згинайте шнур живлення і не тягніть за нього з силою. Не обтяжуйте шнур живлення важкими предметами.
- Не розташовуйте силовий кабель поблизу джерел тепла.
- Витирайте сухою ганчіркою будь-який пил навколо контактних штирів штекера або електричну розетку.

#### Увага!

- Не від'єднуйте шнур живлення від працюючого виробу.
- Користуйтеся лише шнуром живлення, який додається до виробу Samsung. Не використовуйте шнур живлення з іншим обладнанням.
- Місце приєднання силового кабелю до розетки електроживлення повинно бути вільним.
  - У випадку проблем від'єднувати силовий кабель, щоб вимкнути живлення виробу.
- При відключенні кабелю живлення від електричної розетки беріться за штекер.

---

## Встановлення

### Обережно!

- Не ставте на виріб свічки, не кладіть засоби відлякування комах або цигарки. Не розташовуйте виріб поблизу джерел тепла.
- Не встановлюйте виріб у місцях з поганою вентиляцією, наприклад, книжкових або стінних шафах.
- Щоб забезпечити достатню вентиляцію, встановлюйте виріб не ближче 10 см від стіни.
- Тримайте пластикове упакування у недоступному для дітей місці.
  - Діти можуть задихнутися.
- Не встановлюйте виріб на хиткій або рухомій поверхні (незакріпленій полиці, похилій поверхні тощо).
  - Під час падіння виріб може бути пошкоджено та/або він може завдати тілесних ушкоджень.
  - Використання виробу в умовах надмірної вібрації може призвести до пошкодження виробу або спричинити пожежу.
- Не встановлюйте виріб в автомобілі або в місцях, незахищених від пилу, вологи (утворенню конденсату тощо), мастила або диму.
- Оберегайте виріб від дії прямих сонячних променів, тепла або гарячих предметів, наприклад печі.
  - В іншому разі можливе скорочення терміну служби виробу або пожежа.
- Не встановлюйте виріб в доступному для дітей місці.
  - Виріб може впасти та завдати тілесних ушкоджень дітям.
- Харчова олія, наприклад соєва, може призвести до пошкодження чи деформації виробу. Не встановлюйте виріб на кухні чи поблизу кухонної поверхні.

### Увага!

- Не впускайте виріб під час пересування.
- Не ставте виріб на його передній бік.
- При встановленні виробу на підставку або полицю переконайтеся у тому, що нижній край переднього боку виробу не виступає.
  - Під час падіння виріб може бути пошкоджено та/або він може завдати тілесних ушкоджень.
  - Встановлюйте виріб лише на підставки або полиці відповідного розміру.
- Обережно опустіть виріб.
  - Виріб може вийти з ладу або завдати тілесних ушкоджень.
- Встановлення виробу в нестандартному місці (незахищеному від потрапляння великої кількості дрібного пилу або вологи, дії хімічних речовин або впливу екстремальних температур, а також в місці, де виріб має працювати постійно протягом тривалого часу) може значно погіршити його робочі характеристики.
  - Перед встановленням виробу в такому місці обов'язково проконсультуйтеся в сервісному центрі Samsung.
- Перед монтуванням виробу покладіть його на пласку і стійку поверхню екраном донизу.
  - Виріб має вигнуту форму. Тиск на виріб, що знаходиться на пласкій поверхні, може його пошкодити. Забороняється завдавати тиск на виріб, якщо він знаходиться на підлозі і повернутий лицевою частиною вгору або вниз.

---

## Експлуатація

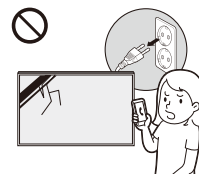
### Обережно!

- Всередині виробу присутня висока напруга. Забороняється самостійно розбирати, ремонтувати або вносити зміни до виробу.
  - Для ремонту зверніться до сервісного центру Samsung.
- Для переміщення виробу слід, перш за все, від'єднати від нього кабелі, в тому числі й кабель живлення.
- Якщо під час роботи виробу з'являється незвичний звук, запах гару або дим, негайно від'єднайте шнур живлення і зверніться до сервісного центру Samsung.
- Не дозволяйте дітям виснути на виробі або залазити на нього.
  - Діти можуть поранитися або отримати серйозні ушкодження.
- Якщо виріб впустили або пошкоджено зовнішній корпус, вимкніть живлення та від'єднайте силовий кабель. Потім зверніться до сервісного центру Samsung.
  - Якщо продовжувати використання, це може привести до займання або враження електричним струмом.
- Не залишайте на виробі важкі предмети або речі, які подобаються дітям (іграшки або ласощі тощо).
  - Коли дитина потягнеться за іграшкою або ласощами, виріб або важкий предмет може впасти та завдати тяжких тілесних ушкоджень.
- Під час грози не торкайтеся шнура живлення та антенного кабелю.
- Не впускайте на виріб предмети та не застосовуйте силу.
- Забороняється тягти виріб за шнур живлення або будь-який кабель.
- При виявленні витікання газу не торкайтеся виробу та штекера мережі. Негайно провітріть приміщення.
- Забороняється піднімати або пересувати виріб, тягнучи за шнур живлення або будь-який кабель.
- Не використовуйте та не зберігайте займісті аерозолі або займісті речовини поруч з виробом.
- Переконайтеся у тому, що вентиляційні отвори не закриті скатертинами або занавісками.
  - Підвищена внутрішня температура може спричинити пожежу.
- Не засовуйте металеві предмети (палички для їжі, монети, шпильки для зачісок тощо) або займісті предмети (папір, сірники тощо) у виріб (вентиляційні отвори або порти виробу тощо).
  - Обов'язково вимикайте виріб та від'єднайте кабель живлення, якщо усередину потрапила вода або сторонні речовини. Потім зверніться до сервісного центру Samsung.
- Не розташовуйте на виробі предмети, що містять рідину (вази, каструлі, пляшки тощо) або металеві предмети.
  - Обов'язково вимикайте виріб та від'єднайте кабель живлення, якщо усередину потрапила вода або сторонні речовини. Потім зверніться до сервісного центру Samsung.

## Увага!

- Якщо залишити на екрані нерухоме зображення на тривалий час, це може призвести до появи залишкових зображень або пошкодження пікселів.
  - Якщо виріб не використовуватиметься протягом тривалого часу, увімкніть для екрана режим енергозбереження або екранну заставку.
- Від'єднуйте кабель живлення від розетки електроживлення, якщо не плануєте використовувати виріб тривалий час (відпустка тощо).
  - Накопичення пилу в поєднанні з нагріванням може спричинити пожежу, ураження електричним струмом або витік струму.
- Використовуйте виріб з рекомендованою роздільною здатністю та частотою.
  - Ваш зір може погіршитися.
- Не ставте адаптери змінного/постійного струму один на одного.
- Перед використанням адаптера змінного/постійного струму зніміть із нього поліетиленовий пакет.
- Оберегайте адаптер змінного/постійного струму від потрапляння в нього води і не намочуйте пристрій.
  - Можливо ураження електричним струмом або займання.
  - Не використовуйте виріб просто неба, де він буде незахищеним від дощу або снігу.
  - Під час вологого прибирання приміщення пильнуйте, щоб не намочити адаптер змінного/постійного струму.
- Не розташовуйте адаптер змінного/постійного струму поруч із будь-якими нагрівальними приладами.
  - Інакше може статися пожежа.
- Адаптер змінного/постійного струму має знаходитися в добре вентильованому приміщенні.
- Якщо підвісити адаптер живлення змінного/постійного струму входом шнура догори, на адаптер може потрапити вода чи інші сторонні речовини, що призведе до його несправності. Кладіть адаптер живлення змінного/постійного струму горизонтально на стіл чи на підлогу.

- Не тримайте виріб догори ногами та не пересувайте, тримаючи за стійку.
  - Під час падіння виріб може бути пошкоджено або він може завдати тілесних ушкоджень.
- Якщо тривалий час дивитися на екран з занадто близької відстані, може погіршитися зір.
- Не використовуйте зволожувачі або пічки навколо обладнання.
- Через кожну годину роботи з виробом давайте очам відпочити протягом понад 5 хвилин або ж направляйте погляд на віддалені об'єкти.
- Не торкайтеся руками екрана після тривалої роботи виробу: під час роботи екран нагрівається.
- Зберігайте дрібні деталі поза досяжністю дітей.
- Будьте вкрай обережними під час регулювання кута встановлення виробу.
  - Руки або пальці можуть застрягнути або травмуватися.
  - Надмірний нахил виробу може призвести до його падіння, під час якого виріб може завдати тілесних ушкоджень.
- Не кладіть на виріб важкі предмети.
  - Виріб може вийти з ладу або завдати тілесних ушкоджень.
- Під час використання навушників не встановлюєте високий рівень гучності.
  - Сильний звук може пошкодити слух.
- Якщо проблема з екраном, негайно вимкніть монітор і зверніться до сервісного центру.



## Очищення

На поверхні моделей із блискучим поліруванням, що працюють поряд із зволожувачами на базі ультразвукових хвиль, можуть з'явитися білі плями.

— Якщо ви хочете почистити внутрішню частину виробу, зверніться до найближчого сервісного центру Samsung (за обслуговування стягуватиметься плата).

Не торкайтесь екрана виробу руками або іншими предметами. Це може призвести до пошкодження екрана.

— Будьте обережними при чищенні, оскільки панелі та зовнішні деталі РКД легко подряпати.

При чищенні виконайте наступне.

- 1 Вимкніть живлення виробу та комп'ютера.
- 2 Від'єднайте шнур живлення від виробу.
  - Тримайте силовий кабель за вилку, не торкайтесь кабелю мокрими руками. Інакше може трапитися ураження електричним струмом.
- 3 Витріть виріб чистою м'якою та сухою тканиною.
  - Замочіть м'яку тканину у воді, добре викрутіть її, а потім протріть нею зовнішню поверхню виробу.
  - Не використовуйте для чищення виробу миючі засоби, що містять спирт, розчинник або поверхнево-активні речовини.
  - Не розбризкуйте воду або мийні засоби безпосередньо на виріб.
- 4 Після завершення чищення виробу підключіть до нього шнур живлення.
- 5 Увімкніть живлення виробу та комп'ютера.

## Правильне положення тіла для роботи з виробом



Під час роботи з виробом необхідно прийняти правильне положення:

- спина має бути прямою;
- відстань між очима та екраном має становити 45—50 см, дивитися на екран потрібно трохи вниз;
- очі мають знаходитися прямо перед екраном;
- виберіть такий кут, щоб світло не відбивалося на екрані;
- передпліччя мають розташовуватися перпендикулярно до плечей і на одному рівні з тильною стороною рук;
- лікті має бути зігнуто приблизно під прямим кутом;
- відрегулюйте висоту виробу так, щоб можна було зігнути коліна під кутом 90 градусів або більше, п'ятки знаходилися на підлозі, а руки — нижче серця.
- Для усунення втоми очей зробіть спеціальні вправи або швидко поморгайте очима.

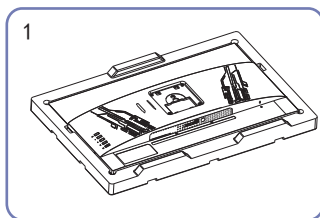
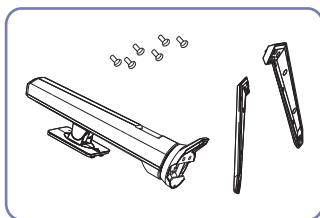


# Розділ 02

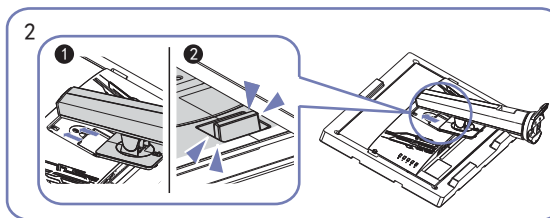
## Підготовка

### Встановлення

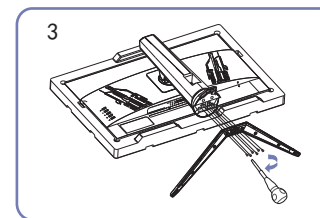
#### Прикріплення підставки (F27G3\*T\*)



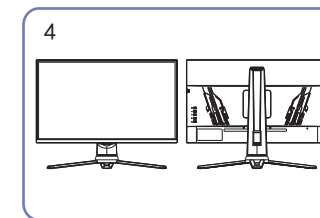
Покладіть на підлогу захисний пінополістирол (підкладку), що входить до комплекту, та помістіть виріб лицьовою стороною на пінополістирол, як показано на зображенні. Якщо пінополістирол недоступний, використовуйте товсту подушку для сидіння.



Розмістіть вузьку частину підставки на дисплеї, як показано на малюнку. Розміщуючи вузьку частину підставки переконайтеся, що дві направляючі на вузькій частині підставки можна вставити у паз дисплея. Потім тисніть на вузьку частину підставки у напрямку донизу, доки виступаюча кнопка на вузькій частині підставки не потрапить у паз дисплея.

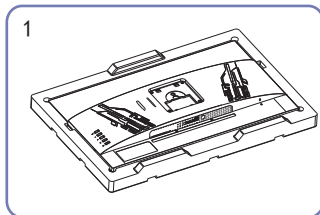
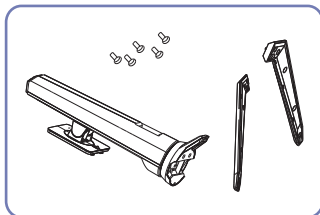


Вийміть основу та зафіксуйте її на кронштейні 6 гвинтами, як показано на малюнку.

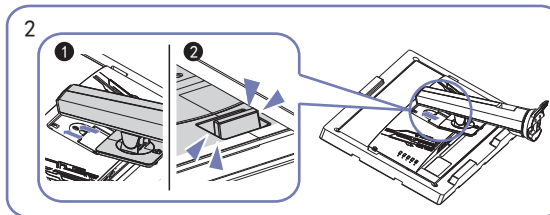


Встановлення завершено.

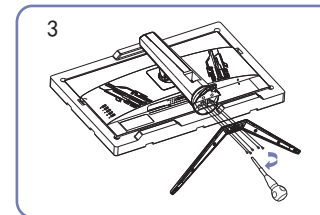
#### Прикріплення підставки (F24G3\*T\*)



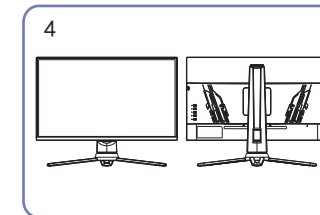
Покладіть на підлогу захисний пінополістирол (підкладку), що входить до комплекту, та помістіть виріб лицьовою стороною на пінополістирол, як показано на зображенні. Якщо пінополістирол недоступний, використовуйте товсту подушку для сидіння.



Розмістіть вузьку частину підставки на дисплеї, як показано на малюнку. Розміщуючи вузьку частину підставки переконайтеся, що дві направляючі на вузькій частині підставки можна вставити у паз дисплея. Потім тисніть на вузьку частину підставки у напрямку донизу, доки виступаюча кнопка на вузькій частині підставки не потрапить у паз дисплея.



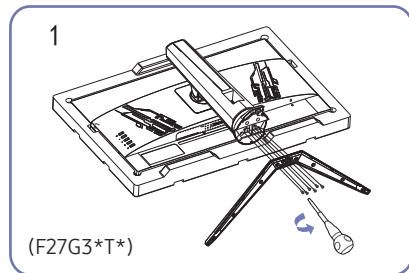
Вийміть основу та зафіксуйте її на кронштейні 5 гвинтами, як показано на малюнку.



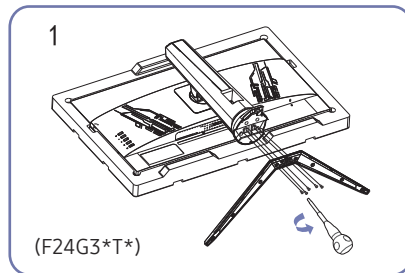
Встановлення завершено.

## Від'єднання підставки

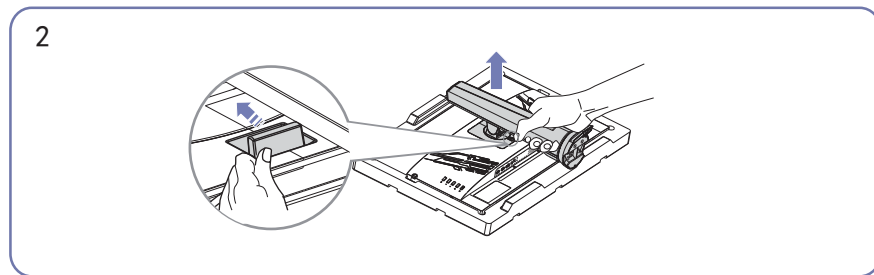
Перш ніж від'єднувати стійку від виробу, покладіть його на пласку та стійку поверхню екраном донизу.



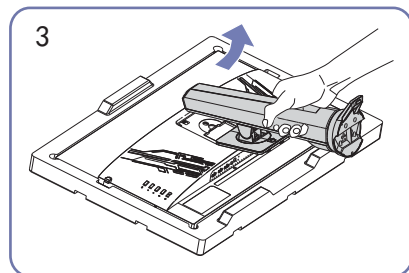
Помістіть захисний пінопласт (прокладку), що входить до комплекту, на підлогу та покладіть на нього виріб лицевою стороною вниз, як показано на зображенні. Якщо пінопласту немає, використовуйте товстий килимок. Викрутіть 6 гвинтів з основи за допомогою викрутки, як показано на малюнку.



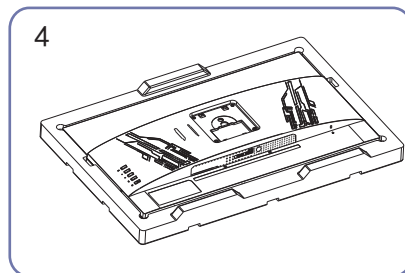
Помістіть захисний пінопласт (прокладку), що входить до комплекту, на підлогу та покладіть на нього виріб лицевою стороною вниз, як показано на зображенні. Якщо пінопласту немає, використовуйте товстий килимок. Викрутіть 5 гвинтів з основи за допомогою викрутки, як показано на малюнку.



Натисніть кнопку у напрямку вгору і утримуйте її.

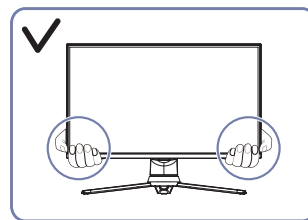


Потягніть вузьку частину підставки в напрямку стрілки, щоб від'єднати її від дисплея.

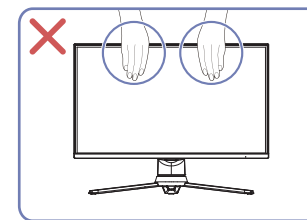


Від'єднання завершено.

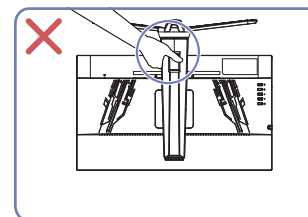
## Заходи безпеки під час переміщення виробу



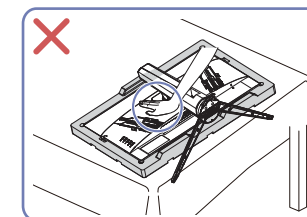
- Переміщаючи виріб, тримайтеся за його нижню частину (за кути або краї).



- Не тисніть безпосередньо на екран.
- Переміщаючи виріб, не тримайтеся за екран.



- Не тримайте виріб догори низом лише за підставку.

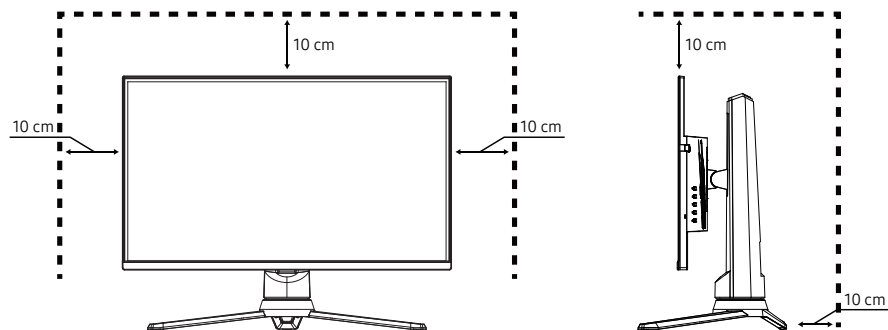


- Не тисніть на виріб. Це може його пошкодити.

## Перевірка простору навколо виробу

Під час встановлення виробу впевніться, що навколо нього достатньо місця для вентиляції. Підвищення внутрішньої температури може призвести до пожежі і пошкодження виробу. Під час встановлення виробу забезпечте достатній простір навколо нього, як показано на схемі.

— Вигляд може бути дещо іншим залежно від виробу.

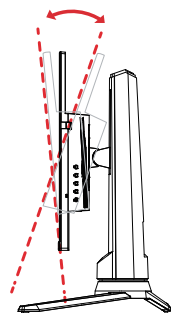


## Регулювання кута нахилу виробу

— Колір і форма частин можуть відрізнятися від зображених на малюнку. Технічні характеристики виробу можуть бути змінені без повідомлення з метою покращення якості роботи виробу.

### Нахил

Нахил монітора можна налаштувати.  
Кут нахилу:  $-5.0^\circ (\pm 2.0^\circ) \sim +20.0^\circ (\pm 2.0^\circ)$

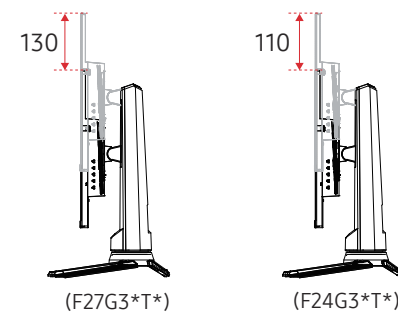


- Налаштовуючи, тримайте нижню частину виробу, щоб уникнути навантаження на нього.
- Уникайте пошкодження предметами навколо та уникайте защемлення, налаштовуючи нахил виробу.

## HAS

Висоту монітора можна налаштувати.

- Налаштування висоти:  $130,0 \pm 5,0$  (F27G3\*T\*)
- Налаштування висоти:  $110,0 \pm 5,0$  (F24G3\*T\*)
- Технічні умови ковзання вгору/вниз: 5,0 мм

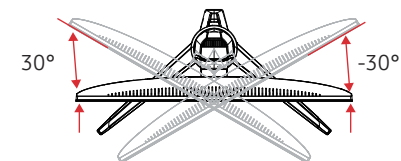


- Тримайте кронштейн вище середини і налаштуйте відповідно до потреби, та уникайте навантаження на виріб.
- Налаштовуючи HAS виробу, уникайте пошкодження предметами навколо та уникайте защемлення, налаштовуючи нахил виробу.

## Поворот

Кут обертання монітора можна налаштувати.

Кут повороту:  $-30^\circ (\pm 2.0^\circ) \sim +30.0^\circ (\pm 2.0^\circ)$

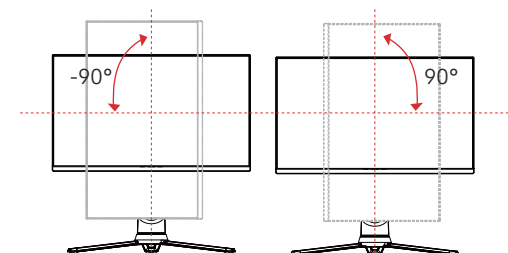


- Тримайте кронштейн вище середини і налаштуйте відповідно до потреби, та уникайте навантаження на виріб.
- Налаштовуючи поворот виробу, уникайте пошкодження предметами навколо та уникайте защемлення, налаштовуючи нахил виробу.

## Обертання навколо вісі

Орієнтацію монітора можна налаштувати.

Обертання навколо вісі:  $-90^\circ (\pm 2.0^\circ) \sim +90.0^\circ (\pm 2.0^\circ)$

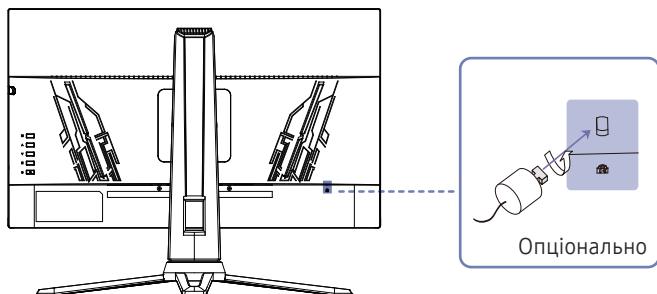


- Тримайте кронштейн вище середини і налаштуйте відповідно до потреби, та уникайте навантаження на виріб.
- Налаштовуючи обертання виробу навколо вісі, уникайте пошкодження предметами навколо та уникайте защемлення, налаштовуючи нахил виробу. Налаштовувати слід тоді, коли кронштейн знаходиться у найвищому положенні/за максимального відхилення назад.
- Будь-ласка, зверніть увагу, що за вертикального розміщення під час регулювання висоти пристрій може вдаритися об землю і стати причиною зштовхування, чи вдаритися об вашу руку чи інший предмет.

## Замок для захисту від крадіжок

- Замок для захисту від крадіжок дозволяє безпечно використовувати виріб навіть у громадських місцях.
- Вигляд пристрою блокування і спосіб блокування залежать від виробника. Докладніше про замок для захисту від крадіжок, див. в посібниках, що додаються до нього.

**Щоб скористатися замком для захисту від крадіжок, виконайте описані далі дії.**



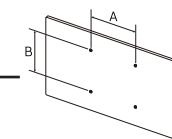
- 1 Закріпіть кабель замка для захисту від крадіжок на важкому предметі, наприклад на столі.
- 2 Пропустіть кінець кабелю в петлю на іншому кінці.
- 3 Вставте замок у гніздо для пристрою захисту від крадіжок на задній панелі виробу.
- 4 Замкніть замок.
  - Замок для захисту від крадіжок продається окремо.
  - Докладніше про замок для захисту від крадіжок, див. в посібниках, що додаються до нього.
  - Замок для захисту від крадіжок можна придбати в магазинах електротоварів або в Інтернет-магазинах.

## Технічні характеристики комплекту настінного кріплення (VESA)

— Встановлюйте настінне кріплення на твердій стіні, перпендикулярній до підлоги. Якщо потрібно встановити настінне кріплення на такий матеріал як суха штукатурка, проконсультуйтеся з місцевим дилером для отримання додаткової інформації. Якщо встановити виріб на похилій стіні, він може впасти та завдати тяжких тілесних ушкоджень. До комплекту настінного кріплення Samsung входить детальний посібник зі встановлення та всі необхідні складові.

- Не використовуйте гвинти, довші за стандартні розміри або які не відповідають технічним характеристикам VESA. Надто довгі гвинти можуть завдати пошкоджень внутрішнім деталям виробу.
- При встановленні настінного кріплення, відмінного від указанного виробу, його встановлення може бути складним.
- Для настінних кріплень, які не відповідають стандартним технічним характеристикам VESA, довжина гвинтів може відрізнятись залежно від технічних характеристик настінного кріплення.
- Не закручуйте гвинти надто сильно. Це може призвести до пошкодження або падіння виробу, і в результаті завдати тілесні ушкодження. Компанія Samsung не несе відповідальності за такі нещасні випадки.
- Компанія Samsung не несе відповідальності за будь-які пошкодження виробу чи травмування користувача, завдані внаслідок використання невідповідного настінного кріплення або настінного кріплення, яке не відповідає стандарту VESA, або якщо користувач не виконує інструкції зі встановлення виробу.
- Не встановлюйте виріб під кутом більше 15 градусів.
- У таблиці нижче наведено стандартні розміри комплектів настінного кріплення.

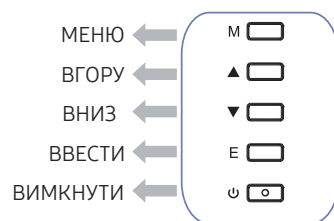
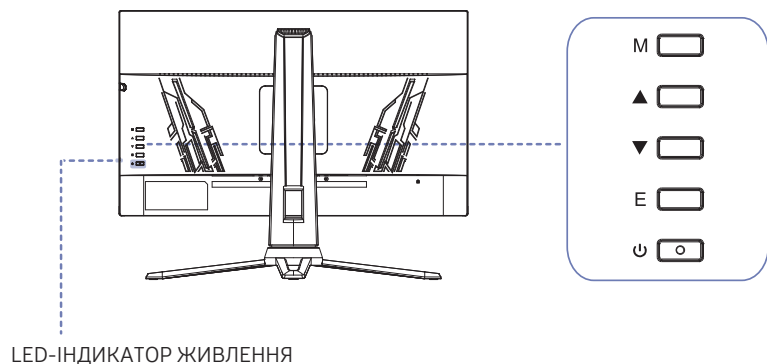
Назва моделі	Характеристики отвору гвинта VESA (A * B) в міліметрах	Стандартний гвинт	Кількість
F27G3*T*	100.0 x 100.0	4.0 mm Ф, 8.0 mm довжина	4 шт.
F24G3*T*	100.0 x 100.0	4.0 mm Ф, 10.0 mm довжина	4 шт.



— Не встановлюйте комплект настінного кріплення, коли виріб увімкнено. Це може призвести до тілесних ушкоджень внаслідок ураження електричним струмом.

## Панель керування

— Колір і форма частин можуть відрізнятися від зображених на малюнку. Технічні характеристики виробу можуть бути змінені без повідомлення з метою покращення якості роботи виробу.



### Частини пристрою

### Опис

Цей LED-індикатор є індикатором статусу живлення і працює як

- Увімкнення живлення (кнопка живлення): Увімк.
- Режим енергозбереження: блимання

### LED-індикатор живлення

- Вимкнення живлення (кнопка живлення): Вимк.

— Роботу індикатора живлення можна змінити шляхом зміни меню (Система → LED → індикатор живлення увімкнено). Реальні моделі можуть не мати цієї функції через відмінності функціоналу.

M

Меню

Спливає «Меню»/«Назад до попереднього меню» (у головному меню вихід з меню).

▲

Вгору

Коли меню відкрито, як кнопка вибору «Вгору» збільшує значення індикатору ходу. Коли меню закрито, вмикає передній вид у грі.

▼

Вниз

Коли меню відкрито, як кнопка вибору «Вниз» зменшує значення індикатору ходу. Введіть значення гучності, коли меню закрито (недоступно, коли подається сигнал VGA).

E

Ввести

Якщо меню активовано, натисніть цю кнопку для вибору цієї функції. Коли меню закрито, натисніть цю кнопку для входу до функції автоматичної корекції зображення (лише для сигналу VGA).

⏻

Вимкнути

Вимикач живлення, натисніть цю кнопку для увімкнення/вимкнення живлення монітору.

## Розділ 03

# Під'єднання і використання зовнішнього джерела сигналу

### Перш ніж підключати виріб, уважно прочитайте наведену нижче інформацію.

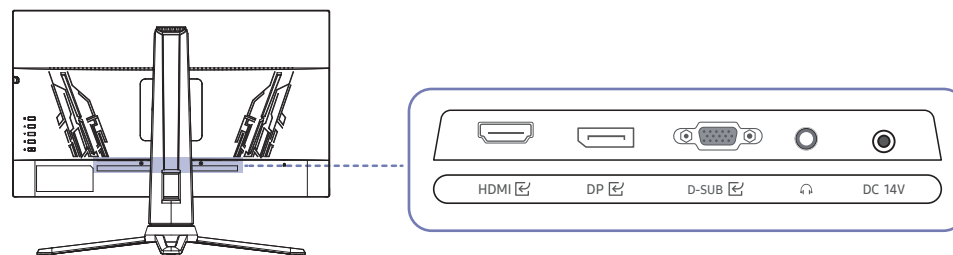
- 1 Перед підключенням виробу перевірте форми обох портів наданих сигнальних кабелів, а також форми та розташування портів на виробі й зовнішньому пристрої.
- 2 Перш ніж підключати виріб, обов'язково від'єднайте кабелі живлення і від виробу, і від зовнішнього пристрою, щоб запобігти пошкодженню виробу внаслідок короткого замикання чи струму перевантаження.
- 3 Підключивши всі сигнальні кабелі належним чином, підключіть кабелі живлення до виробу та зовнішнього пристрою.
- 4 Після підключення обов'язково прочитайте посібники користувача, щоб ознайомитися з функціями виробу, заходами безпеки й іншою інформацією, необхідною для належного використання виробу.

— Елементи з'єднання можуть бути різними для різних виробів.

— Кількість портів може бути різною в різних моделях пристрою.

### Порти

— Наявні функції можуть відрізнятися в залежності від моделі виробу. Колір і форма частин можуть відрізнятися від зображених на малюнку. Технічні характеристики виробу можуть бути змінені без повідомлення з метою покращення якості роботи виробу. Подивіться модель свого виробу.



Роз'єм	Опис
HDMI	Для з'єднання з зовнішнім джерелом сигналу через кабель HDMI або HDMI-DVI.
DP	Служить для підключення до ПК через кабель DP.
D-SUB	Підключення до ПК за допомогою кабелю D-SUB.
🔊	Підключення до пристрою аудіо виходу, наприклад, колонок чи навушників.
DC 14V	Підключення до адаптера AC/DC.

## Підключення та використання ПК

Виберіть спосіб під'єднання, що підходить для вашого комп'ютера.

### Підключення за допомогою кабелю HDMI



### Підключення за допомогою кабелю HDMI-DVI



— Функція виведення звуку не підтримується, якщо джерело вхідного сигналу підключено за допомогою кабелю HDMI-DVI.

— При використанні кабелю HDMI-DVI оптимальна роздільна здатність може виявитися недоступною.

### Підключення за допомогою кабелю DP



— A DP cable shorter under 1.5 m in length is recommended. Using a cable longer than 1.5 m can affect the picture quality.

— Use a VESA certified DP1.2 cable or higher and its gender.

### Підключення за допомогою кабелю D-SUB (аналоговий тип)



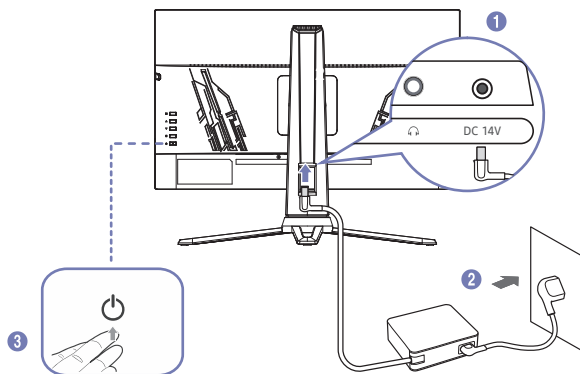
### Під'єднання до накладних навушників чи навушників-вкладишів




— Використовуйте накладні навушники чи навушники-вкладиші для активації передавання звукового сигналу через кабель HDMI-HDMI або DP.

— Гніздо накладних навушників чи навушників-вкладишів підтримує тільки 3-провідникові штекери типу «наконечник-кілець-рукав» (TRS).

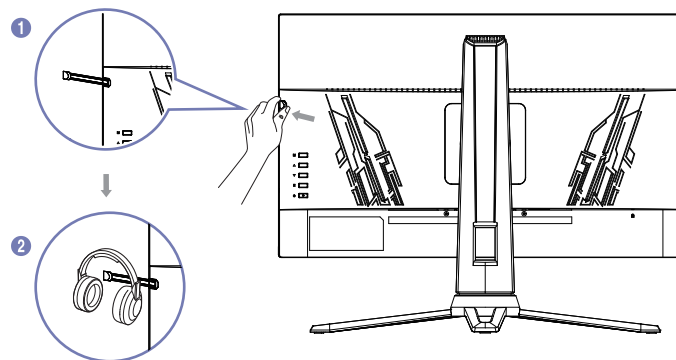
## Під'єднання живлення



- 1 Під'єднайте кабель живлення до адаптера змінного/постійного струму. Потім підключіть адаптер змінного/постійного струму до порту DC 14V на задній частині виробу.
- 2 Далі підключіть кабель живлення до розетки.
- 3 Щоб увімкнути виріб, натисніть кнопку , розміщену в його нижній частині.

— Вхідна напруга перемкнеться автоматично.

## Тримач для навушників



- 1 Витягніть тримач для навушників.
- 2 Після чого надягніть навушники.



---

## Налаштування оптимальної роздільної здатності

Коли придбаний виріб вмикається вперше після придбання, на екрані з'являється інформаційне повідомлення про налаштування оптимальної роздільної здатності.

Виберіть мову в інформаційному повідомленні та встановіть оптимальну роздільну здатність на комп'ютері.


- Якщо ви хочете налаштувати на своєму комп'ютері оптимальну роздільну здатність, див. (Поширені питання) → [«Як змінити роздільну здатність?»](#)
- Для увімкнення максимальної частоти оновлення встановіть частоту оновлення **144 Гц**.

# Розділ 04

## Меню

— Наявні функції можуть різнитися в залежності від моделі виробу. Колір і форма частин можуть відрізнятися від зображених на малюнку. Технічні характеристики виробу можуть бути змінені без повідомлення з метою покращення якості роботи виробу.

### Дисплей

2-й	3-й	Опис
Яскравість		Ви можете налаштувати загальну яскравість зображення (діапазон: 0~100). Більше значення робить зображення яскравішим. — Меню недоступно, коли увімкнено <b>Режим збереження зору</b> .
Контраст		Налаштуйте контраст між об'єктами та фоном (діапазон: 0~100). Більше значення збільшує контраст та робить об'єкти більш чіткими. — Меню недоступно, коли <b>Режим зображення</b> перемикають на режим <b>Кіно</b> чи <b>Динамічний контраст</b> .
Відтворення динамічного контрасту		Активує динамічний контраст Деактивує динамічний контраст
Самодіагностика		Перегляд тестового екрану. 

---

## Мова

2-й	3-й	Опис
Мова		<p>Встановіть мову меню.</p> <ul style="list-style-type: none"><li>— Зміна налаштування розповсюджується лише на одноекранне меню.</li><li>— Її не буде застосовано до інших функцій вашого ПК.</li></ul>

---

---

## Ігровий режим

2-й	3-й	Опис
Підвищення продуктивності		Активувати функцію «Підвищення продуктивності» Деактивувати функцію «Підвищення продуктивності»
Оптичний приціл		🔍 🎯 🏠 🏠 🏠 Виберіть бажаний стиль контрольної точки.
FreeSync Premium		Технологія FreeSync - рішення, яке дозволяє уникнути розриву кадрів зображення без звичної затримки і очікування відгуку. FreeSync можна використовувати, якщо ви використовуєте відеокарту AMD з підтримкою рішення FreeSync. Для додаткової інформації див. ст. <a href="#">FreeSync (для відеокарт AMD)</a> .
Час відгуку зображення		Відкрити функцію «Час відгуку зображення» Закрити функцію «Час відгуку зображення» Функція «Час відгуку зображення» вмикається, коли розподільна здатність перевищує 85 Гц.
Таймер		30 40 50 60 90 Відкрити таймер гри Закрити таймер гри

---

## Режим

2-й	3-й	Опис
Стандарт		<p>Це меню забезпечує оптимальну якість зображення відповідно до умов, у яких використовуватиметься виріб.</p> <ul style="list-style-type: none"><li>• <b>Стандарт:</b> виберіть цей режим, коли навколо достатньо світла.</li></ul>
Кіно		<ul style="list-style-type: none"><li>• <b>Кіно:</b> виберіть цей режим, коли навколо темно. Це зекономить енергію та зменшить втомлюваність очей.</li></ul>
Шутер від першої особи		<ul style="list-style-type: none"><li>• <b>Шутер від першої особи:</b> збільшення яскравості темних зон ігрового екрану шутерів від першої особи. Цей режим покращує видимість ворогів під час шутерів від першої особи.</li></ul>
Стратегія у реальному часі		<ul style="list-style-type: none"><li>• <b>Стратегія у реальному часі:</b> підвищення температури та контрасту для покращення видимості екрану та міні-карт стратегій у реальному часі.</li></ul>
Збереження зору		<ul style="list-style-type: none"><li>• <b>Збереження зору:</b> налаштування оптимальної якості зображення, яка підходить для розслаблення очей.</li></ul>

---

## Колір

2-й	3-й	Опис
Холодний		<p>Налаштування відтінку екрану.</p> <p>— Коли зовнішній вхідний сигнал підключено за допомогою HDMI/DP та <b>Режим PC/AV</b> встановіть <b>AV</b> (720P @ 60Гц та 1080P @ 60Гц).</p>
Теплий		<ul style="list-style-type: none"><li>• <b>Тон:</b> виберіть тон, який найкраще задовольняє ваші потреби у зв'язку з переглядом.</li><li>— Коли зовнішній вхідний сигнал підключено за допомогою HDMI/DP та <b>Режим PC/AV</b> встановіть <b>AV</b> (720P @ 60Гц та 1080P @ 60Гц).</li></ul>
Користувач		<ul style="list-style-type: none"><li>• <b>Червоний:</b> налаштування насиченості червоного. Значення, наближені до 100, вказують на більшу інтенсивність цього кольору.</li><li>• <b>Зелений:</b> налаштування насиченості зеленого. Значення, наближені до 100, вказують на більшу інтенсивність цього кольору.</li><li>• <b>Синій:</b> налаштування насиченості синього. Значення, наближені до 100, вказують на більшу інтенсивність цього кольору.</li></ul>

---

---

## Орієнтація

2-й	3-й	Опис
<b>Орієнтація</b>		<p>Вберіть найкращий розмір та співвідношення сторін екрану.</p> <p>— Це меню недоступне, коли увімкнено <b>FreeSync</b>.</p> <p>У режимі <b>ПК</b></p> <ul style="list-style-type: none"><li>• <b>Авто</b>: відображення зображення відповідно до співвідношення сторін джерела вхідного сигналу.</li><li>• <b>16:9</b>: співвідношення сторін зображення на дисплеї 16:9.</li><li>• <b>4:3</b>: співвідношення сторін зображення на дисплеї 4:3. Підходить для відео та стандартних телепрограм.</li></ul>

---

---

## Введення

2-й	3-й	Опис
Введення		VGA (аналоговий) вхідний сигнал. HDMI (цифровий) вхідний сигнал. Цифровий порт (цифровий) вхідний сигнал.

---



---

## Інше

2-й	3-й	Опис
Таймер вимкнення		Активація функції таймеру вимкнення. Деактивація функції таймеру вимкнення. — Автоматичне вимкнення через 4 години.
Коефіцієнт контрастності		Налаштування середнього рівня яскравості. — Коефіцієнт контрастності 1/ Коефіцієнт контрастності 2
Гучність		Налаштуйте <b>Гучність</b> за допомогою кнопок ВГОРУ/ВНИЗ. Перейдіть до екрану управління <b>Гучністю</b> , після чого збільшіть чи зменшіть <b>Гучність</b> .
Налаштування		<b>Автоматичне налаштування</b> : автоматичне налаштування горизонтального/вертикального фокусу та годинника зображень. <b>Автоматичний колір</b> : налаштування балансу білого зображення. <b>Грубий</b> : налаштування годинника зображення для зменшення вертикального шуму. <b>Детальний</b> : налаштування фази зображення для зменшення горизонтального шуму. Лише для сигналів VGA.

---

---

## Скинути

2-й	3-й	Опис
Скинути		Повернення всіх налаштувань виробу до заводських налаштувань за замовчуванням.

---

## Вихід

2-й	3-й	Опис
Вихід		Вихід з меню.

---

## Розділ 05

# Встановлення програмного забезпечення

## Easy Setting Box



Технологія Easy Setting Box дає змогу поділити екран виробу на кілька секцій.

Щоб установити останню версію Easy Setting Box, завантажте її з вебсайту Samsung (<http://www.samsung.com>).

- Якщо не перезавантажити комп'ютер після інсталяції, програмне забезпечення може не працювати належним чином.
- Піктограма Easy Setting Box може не відобразитися залежно від системи комп'ютера та технічних характеристик виробу.
- Якщо піктограма програми не з'явиться, натисніть клавішу F5.

## Обмеження і проблеми, пов'язані зі встановленням програми

На встановлення програми Easy Setting Box можуть вплинути графічна карта, материнська плата та мережеве середовище.

## Вимоги до системи

### Операційна система

- Windows 7 32Bit/64Bit
- Windows 8 32Bit/64Bit
- Windows 8.1 32Bit/64Bit
- Windows 10 32Bit/64Bit

### Комп'ютерне обладнання

- Не менше 32 МВ пам'яті
- Не менше 60 МВ вільного місця на жорсткому диску

## Встановлення драйвера

Щоб установити останню версію драйвера виробу, завантажте її з вебсайту Samsung (<http://www.samsung.com>).

- Встановивши драйвери для цього виробу, можна встановити оптимальну роздільну здатність і частоту оновлення екрана.

## Розділ 06

# Вказівки щодо усунення несправностей

## Обов'язкові дії перед зверненням до сервісного центру Samsung

— Перш ніж звертатися до центру обслуговування Samsung, перевірте виріб згідно з викладеними далі вказівками. Якщо проблему вирішити не вдасться, зверніться до центру обслуговування Samsung.

### Діагностика виробу (проблема з екраном)

Якщо виникне проблема з екраном монітора, запустіть функцію [Самодіагностика](#), щоб перевірити належну роботу монітора.

### Перевірка роздільної здатності і частоти

Якщо вибрано роздільну здатність, що не підтримується (див. [Таблиця стандартних режимів сигналу](#)), незабаром може з'явитися повідомлення **Out Of Range** або екран може відобразитися неналежним чином.

— Роздільна здатність зображення може відрізнятися, залежно від системних параметрів комп'ютера та використовуваних кабелів.

Перевірте перелічені далі пункти.

#### Помилка встановлення (режим ПК)

Екран вмикається і вимикається.

Перевірте правильність підключення кабелю до виробу й ПК та надійність фіксації з'єднувачів.

Порожні області є на всіх чотирьох сторонах екрана, коли кабель HDMI або HDMI-DVI підключено до виробу або комп'ютера.

Порожні області на екрані не стосуються виробу.

Вони з'являються на екрані через несправності комп'ютера або графічної карти. Щоб усунути проблему, налаштуйте розмір екрана в параметрах HDMI або DVI відповідно до характеристик графічної карти.

Якщо серед параметрів графічної карти немає параметра налаштування розміру екрана, оновіть драйвер графічної карти до найновішої версії.

(Докладні відомості про те, як налаштувати параметри екрана, можна дізнатися у виробника графічної карти або комп'ютера.)

#### Проблема з екраном

Індикатор живлення не світиться. Екран не вмикається.

Перевірте правильність підключення кабелю живлення.

Якщо виникне проблема з екраном монітора, запустіть функцію [Самодіагностика](#), щоб перевірити належну роботу монітора.

---

З'явиться повідомлення **Check the cable connection and the settings of the source device.**

Перевірте правильність підключення кабелю до виробу.

Якщо монітор перебуває в режимі **HDMI** чи **DisplayPort**, натисніть кнопку JOG, щоб відобразити екран посібника для роботи з функціональними клавішами, та виберіть піктограму → Input → VGA/HDMI/DisplayPort.

---

Відображено повідомлення **Out Of Range.**

Це повідомлення відкривається, коли сигнал із графічної плати перевищує максимальну роздільну здатність або частоту для виробу.

Змініть максимальну роздільну здатність і частоту відповідно до робочих характеристик виробу згідно з таблицею стандартних режимів сигналу ([с.32](#)).

---

Зображення на екрані спотворене.

Перевірте під'єднання кабелю до виробу.

---

Зображення не чітке. Зображення розмите.

Усуньте будь-яке додаткове обладнання (відеокабель-подовжувач тощо) і спробуйте ще раз.

Встановіть частоту та роздільну здатність у рекомендованих межах.

---

Зображення тремтить. На екрані з'являються фантомні зображення.

Упевніться, що роздільна здатність і частота комп'ютера встановлені в межах, які підтримуються виробом. Тоді, якщо потрібно, змініть налаштування відповідно до інформації в таблиці стандартних режимів передачі сигналу ([с.32](#)) цього посібника і в меню **Information** виробу.

---

Зображення надто яскраве. Зображення надто темне.

Відрегулюйте значення **Brightness** і **Contrast**.

---

Колір екрана неправильний.

Змініть параметри **Color**.

---

Кольори на екрані спотворені або мають тіні.

Змініть параметри **Color**.

---

Білий колір насправді не білий.

Змініть параметри **Color**.

---

На екрані немає зображення та індикатор живлення миготить кожні 0,5-1 секунду.

Виріб перебуває в режимі енергозбереження.

Натисніть будь-яку клавішу на клавіатурі або ворухніть мишею, щоб відновити зображення.

---

---

Текст розмитий.

Якщо використовується ОС Windows (наприклад, Windows 7, Windows 8, Windows 8.1 або Windows 10): відкрийте вікно **Панель керування** → **Шрифти** → **Налаштувати текст ClearType** і змініть параметр **Увімкнути ClearType**.

---

Відеоролики відтворюються не плавно.

Великі відеофайли високої чіткості можуть відтворюватися не плавно. Причина може полягати в тому, що відеопрогравач не оптимізовано для комп'ютерного ресурсу.

Спробуйте відтворити файл за допомогою іншого відеоплеєра.

---

## Проблеми зі звуком

---

Звук відсутній.

Перевірте ще раз підключення аудіокабелю та/або відрегулюйте гучність.

Перевірте рівень гучності.

Упевніться, що звук вимкнено.

---

Гучність надто низька.

Налаштування гучності.

Якщо гучність все ще низька після встановлення максимального рівня, відрегулюйте гучність за допомогою звукової карти комп'ютера чи програмного забезпечення.

---

Відео відтворюється без звуку.

Звук не буде чути, якщо для підключення пристрою вводу використовується кабель HDMI-DVI.

Підключіть пристрій за допомогою кабелю HDMI або DP.

---

## Проблеми із зовнішнім джерелом сигналу

---

Під час завантаження комп'ютера лунає звуковий сигнал.

Якщо під час завантаження комп'ютера лунає звуковий сигнал, комп'ютер слід віддати на перевірку.

---

---

## Запитання та відповіді

— Більш детальні вказівки щодо регулювання див. у посібнику користувача до вашого ПК або графічної плати.

— Шлях доступу до сторінки параметрів залежить від інсталюваної операційної системи.

---

### Як змінити частоту?

Встановіть частоту на графічній карті.

- Windows 7: Виберіть Панель керування → Оформлення й персоналізація → Екран → Роздільна здатність екрана → Додаткові → Монітор і змініть значення параметра Частота оновлення екрана в розділі Параметри монітора.
  - Windows 8(Windows 8.1): Виберіть Налаштування → Панель керування → Оформлення й персоналізація → Екран → Роздільна здатність екрана → Додаткові → Монітор і змініть Частота оновлення екрана у розділі Параметри монітора.
  - Windows 10: Виберіть Налаштування → Система → Дисплей → Додаткові налаштування відображення → Показати властивості адаптера → Монітор і змініть прапорець Частота оновлення екрана у розділі Параметри монітора.
- 

### Як змінити роздільну здатність?

- Windows 7: Виберіть Панель керування → Оформлення та персоналізація → Екран → Роздільна здатність екрана → Налаштувати роздільну здатність.
  - Windows 8(Windows 8.1): Виберіть Налаштування → Панель керування → Оформлення та персоналізація → Екран → Налаштувати роздільну здатність та налаштуйте роздільну здатність.
  - Windows 10: щоб змінити роздільну здатність, відкрийте вікно Налаштування → Система → Дисплей → Додаткові налаштування відображення.
- 

### Як встановити режим енергозбереження?

- Windows 7: Виберіть Панель керування → Оформлення та персоналізація → Персоналізація → Параметри заставки → Електроживлення або перейдіть у налаштування BIOS на комп'ютері.
  - Windows 8(Windows 8.1): Виберіть Налаштування → Панель керування → Оформлення та персоналізація → Персоналізація → Параметри заставки → Електроживлення або перейдіть у налаштування BIOS на комп'ютері.
  - Windows 10: Виберіть Налаштування → Персоналізація → Екран блокування → Налаштування часу очікування екрана → Живлення та режим сну або перейдіть у налаштування BIOS на комп'ютері.
-

## Розділ 07

# Технічні характеристики

## Загальні налаштування

Назва моделі	F24G3*T*	F27G3*T*
Розмір	Клас 24 (23.8 дюйми/60.4 см)	Клас 27 (27 дюйми/68.6 см)
Область зображення	527.04 mm (H) x 296.46 mm (V)	597.888 mm (H) x 336.312 mm (V)
Крок пікселя	0.2745 mm (H) x 0.2745 mm (V)	0.3114 mm (H) x 0.3114 mm (V)
Максимальна частота піксельної синхронізації	384 MHz	384 MHz
Джерело живлення	Змінний струм 100-240V~ 50/60Hz З урахуванням напруги змінного струму адаптера. Напругу постійного струму виробу зазначено на етикетці виробу.	
Роз'єми сигналу	D-SUB, HDMI, DisplayPort	
Характеристики середовища	Експлуатація Температура: 10 – 40 °C (50 – 104 °F) Вологість: 10—80 % без конденсації	
	Зберігання Температура: -20 — 45 °C (-4 — 113 °F) Вологість: 5—95 % без конденсації	

### Plug-and-Play

Виріб можна встановити та використовувати в будь-якій системі, що підтримує стандарт Plug-and-Play. Двосторонній обмін даними між монітором і комп'ютером дає змогу оптимізувати налаштування монітора. Монітор установлюється автоматично. Проте за потребою користувач може самостійно виконати налаштування.

### Точки на панелі (піксели)

Через технологічні особливості виробництва РК панелі приблизно один із мільйона пікселів може бути дещо світлішим або темнішим, ніж звичайно. Це не впливає на якість роботи пристрою.

### Подані вище технічні характеристики виробу можуть бути змінені без попередження з метою покращення ефективності роботи виробу.

### Для ознайомлення з докладними характеристиками пристрою відвідайте веб-сайт Samsung.

### Без мерехтіння

Видиме чи невидиме мерехтіння цього пристрою відсутнє у діапазоні 0-3000 Гц.

## Таблиця стандартних режимів сигналу

Назва моделі		F24G3*Т*	F27G3*Т*
Синхронізація (специфікація ПАНЕЛІ)	Вертикальна частота	48 - 144 Hz	48 - 144 Hz
Роздільна здатність	Оптимальна роздільна здатність	1920 x 1080 @ 144 Hz	1920 x 1080 @ 144 Hz
	Максимальна роздільна здатність	1920 x 1080 @ 144 Hz	1920 x 1080 @ 144 Hz

Якщо сигнал одного з наступних стандартних режимів передається з ПК, налаштування екрана виконуються автоматично. Якщо сигнал, який передається з ПК, не належить до стандартних сигналів, екран буде порожнім, а індикатор живлення світитиметься. У такому разі змініть налаштування відповідно до поданої далі таблиці та посібника користувача графічної карти.

Роздільна здатність	Горизонтальна частота (kHz)	Вертикальна частота (Hz)	Піксельна синхронізація (MHz)	Полярність синхронізації (Г/В)	Роз'єм		
					D-SUB 	HDMI 	DP 
IBM, 720 x 400	31.469	70.087	28.322	-/+	0	0	0
MAC, 640 x 480	35.000	66.667	30.240	-/-	0	0	0
MAC, 832 x 624	49.726	74.551	57.284	-/-	0	0	0
VESA, 640 x 480	31.469	59.940	25.175	-/-	0	0	0
VESA, 640 x 480	37.861	72.809	31.500	-/-	0	0	0
VESA, 640 x 480	37.500	75.000	31.500	-/-	0	0	0
VESA, 800 x 600	35.156	56.250	36.000	+/+	0	0	0
VESA, 800 x 600	37.879	60.317	40.000	+/+	0	0	0
VESA, 800 x 600	48.077	72.188	50.000	+/+	0	0	0
VESA, 800 x 600	46.875	75.000	49.500	+/+	0	0	0
VESA, 1024 x 768	48.363	60.004	65.000	-/-	0	0	0
VESA, 1024 x 768	56.476	70.069	75.000	-/-	0	0	0
VESA, 1024 x 768	60.023	75.029	78.750	+/+	0	0	0
VESA, 1280 x 720	45.000	60.000	74.250	+/+	0	0	0
VESA, 1280 x 800	49.702	59.810	83.500	-/+	0	0	0



Роздільна здатність	Горизонтальна частота (kHz)	Вертикальна частота (Hz)	Піксельна синхронізація (MHz)	Полярність синхронізації (Г/В)	Роз'єм		
					D-SUB 	HDMI 	DP 
VESA, 1280 x 1024	63.981	60.020	108.000	+/+	0	0	0
VESA, 1280 x 1024	79.976	75.025	135.000	+/+	0	0	0
VESA, 1440 x 900	55.935	59.887	106.500	-/+	0	0	0
VESA, 1600 x 900	60.000	60.000	108.000	+/+	0	0	0
VESA, 1680 x 1050	65.290	59.954	146.250	-/+	0	0	0
VESA, 1920 x 1080	67.500	60.000	148.500	+/+	0	0	0
VESA, 1920 x 1080	137.280	120.000	285.540	+/+	x	0	0
VESA, 1920 x 1080	166.600	144.000	333.210	+/+	x	0	0

— Горизонтальна частота

Час, необхідний для відображення одного рядка зліва направо, називається «горизонтальним циклом». Горизонтальна частота – це кількість повторень горизонтального циклу за секунду. Горизонтальна частота вимірюється в кілогерцах (kHz).

— Вертикальна частота

Повторення однакового зображення десятки разів на секунду дозволяє створювати реалістичні зображення. Частоту повторень називають «частотою вертикальної розгортки» або «частотою оновлення» і вказують у Hz.

— Для цього виробу можна встановити лише одну роздільну здатність на кожен розмір екрана, щоб отримати оптимальне зображення; це пов'язано з технічними особливостями виробництва панелі. Якщо встановити інше значення роздільної здатності, аніж рекомендоване, це може призвести до погіршення якості зображення. Щоб цього не сталося, рекомендується вибирати оптимальну роздільну здатність відповідно до розміру виробу.

# Розділ 08

## Додаток

### Відповідальність за платні послуги (вартість для клієнтів)

— У разі запиту послуги, що не передбачена гарантією, можливе стягнення плати за послуги фахівця з технічної підтримки у наведених нижче випадках.

#### Проблема не пов'язана з несправністю виробу

Очищення виробу, налаштування, пояснення роботи, переустановка тощо.

- Якщо фахівцеві з технічної підтримки необхідно дати вказівки з використання продукту або просто налаштувати опції без демонтажу виробу.
- Якщо несправність викликана зовнішніми факторами (Інтернет, антена, провідний сигнал і т. п.)
- Якщо виріб перевстановлено або до нього підключено додаткові пристрої після першого встановлення придбаного виробу.
- Якщо виріб перевстановлено через зміну місця розташування або перевезення до іншого приміщення.
- Якщо клієнт звертається з проханням надати інструкції з використання продукту іншого виробника.
- Якщо клієнт звертається із проханням надати інструкції з використання мережі або програм іншого виробника.
- Якщо клієнт звертається із проханням встановити програмне забезпечення та налаштувати роботу виробу.
- Якщо фахівець технічної підтримки очищає виріб усередині від пилу або сторонніх речовин.
- Якщо клієнт звертається із проханням встановити додатковий виріб, придбаний на дому або через Інтернет.

### Виріб пошкоджено з вини клієнта

Виріб пошкоджено через його неправильне використання або неправильний ремонт з боку клієнта.

Якщо пошкодження виробу викликано однією з наступних причин:

- виріб впав або зазнав зовнішнього впливу;
- використовувалися незатверджені компанією Samsung матеріали або продукти, що продаються окремо;
- ремонт виконувався сторонньою особою, а не інженером компанії-партнера з надання послуг компанії Samsung Electronics Co, Ltd.
- здійснення модернізації або ремонту з боку клієнта;
- використання виробу в мережі з неправильною напругою або несанкціонованим електричним з'єднанням;
- недотримання «попереджень» у посібнику користувача.

### Інші умови

- Якщо виріб вийшов з ладу внаслідок стихійного лиха. (удару блискавки, пожежі, землетрусу, повені тощо)
- Якщо повністю використані споживчі компоненти. (батарея, тонер, флуоресцентні лампи, корпус, вібраційний механізм, лампа, фільтри, стрічки і т. п.)

— Якщо клієнт звертається за послугою в разі, коли виріб не має несправностей, може стягуватися плата за обслуговування. Тому спочатку ознайомтеся із цим посібником користувача.

## FreeSync (для графічної карти AMD)

Технологія **FreeSync** являє собою рішення, що дозволяє усувати розрив зображення на екрані без звичних ефектів запізнення та затримки.

Під час гри ця функція усуває розрив зображення на екрані та запізнення оновлення зображення. Покращте свої враження від гри.

Пункти меню **FreeSync**, відображувані на моніторі, можуть різнитися залежно від моделі монітора та сумісності з графічною картою AMD.

- **Off**: вимкнення функції **FreeSync**.
- **On**: Увімкніть на графічній карті AMD функцію **FreeSync**. При грі в деякі ігри можете виникати переривчасте мерехтіння.

Застосуйте оптимальну роздільну здатність під час використання **FreeSync**.

Для встановлення необхідного методу оновлення екрана ознайомтеся з розділом «Запитання та відповіді» → «Як змінити частоту?»

— Функцію **FreeSync** можна активувати лише в режимі **HDMI** або **DisplayPort**.

При користуванні **FreeSync** застосовуйте кабель HDMI/DP, наданий виробником.

— Якщо використовується функція **FreeSync**, а текст, що відображається на екрані ПК, розмитий або спотворений, то цю проблему можна усунути, змінивши роздільну здатність екрана ПК на рекомендовану.

— Якщо для параметра **DisplayPort Ver.** встановлено значення **1.1**, режим **FreeSync** вимкнено.

При використанні функції **FreeSync** під час гри можуть виникнути наступні проблеми:

- Залежно від типу графічної карти, налаштованих параметрів гри або ж відтворюваного відео екран може мерехтіти. Спробуйте виконати наступні дії: зменште значення ігрових параметрів, змініть поточний режим **FreeSync** на **Off** або ж відвідайте веб-сайт AMD, щоб перевірити версію графічного драйвера та оновити його до останньої версії.
- Під час використання функції **FreeSync** екран може мерехтіти через різницю з вихідною частотою сигналу графічної карти.
- Протягом гри, залежно від роздільної здатності, значення часу спрацьовування може коливатися. Як правило, чим вища роздільна здатність, тим більшим є час спрацьовування.
- Якість звуку монітора може погіршуватися.

— Якщо при користуванні функцією ви стикнетеся з певними проблемами, зверніться до центру обслуговування Samsung.

— Якщо змінити роздільну здатність екрана при встановленні для функції параметра **On**, екран може періодично гаснути через особливості графічної карти. Налаштуйте для параметра **FreeSync** значення **Off** та змініть роздільну здатність.

— Ця функція недоступна для пристроїв (наприклад, для аудіовідеопристроїв), які не оснащено графічною картою AMD. Застосування цієї функції може призвести до несправності екрана.

## Моделі, перелічені в списку графічних карт, підтримують функцію FreeSync

**FreeSync** може використовуватися лише з певними моделями графічних карт AMD. Див. наведений нижче список підтримуваних графічних карт:

Переконайтеся, що у вас встановлені останні офіційні випуски графічних драйверів AMD, які підтримують **FreeSync**.

— Щоб ознайомитися з додатковими моделями графічних карт AMD, що підтримують функцію **FreeSync**, відвідайте офіційний веб-сайт AMD.

— Якщо ви використовуєте графічну карту іншого виробника, виберіть для **FreeSync** значення **Off**.

— Під час застосування функції **FreeSync** із використанням кабелю HDMI вона може не працювати через обмеження діапазону деяких відеоадаптерів AMD.

- Radeon™ RX Vega series
- Radeon™ RX 500 series
- Radeon™ RX 400 series
- Radeon™ R9/R7 300 series (за винятком R9 370/X, R7 370/X, R7 265)
- Radeon™ Pro Duo (2016 edition)
- Radeon™ R9 Nano series
- Radeon™ R9 Fury series
- Radeon™ R9/R7 200 series (за винятком R9 270/X, R9 280/X)