

Посібник користувача

S27A70* S32A70*

Колір і вигляд можуть відрізнятися залежно від виробу; технічні характеристики можуть змінюватися без попередження для вдосконалення роботи виробу.

Зміст цього посібника може змінюватися без попередження з метою покращення якості.

© Samsung

Авторськими правами на цей посібник володіє Samsung.

Використання або копіювання цього посібника повністю або частково без дозволу фірми Samsung заборонено.

Товарні знаки, відмінні від Samsung, належать відповідним власникам.

У перелічених далі випадках може стягуватися плата за обслуговування:

- (а) якщо викликаний на прохання користувача спеціаліст не виявить дефекту виробу (тобто, якщо користувач не ознайомився з цим посібником);
- (б) якщо у виробі, який здали в центр обслуговування, не буде виявлено жодного дефекту (тобто, якщо користувач не ознайомився з цим посібником).

Вас повідомлять про суму оплати ще до візиту техніка.

Зміст

Перед використанням виробу

Заходи безпеки	4
Електрика та техніка безпеки	4
Встановлення	5
Експлуатація	6
Очищення	7
Правильне положення тіла для роботи з виробом	8

Підготовка

Встановлення	9
Прикріплення підставки	9
Заходи безпеки під час переміщення виробу	10
Перевірка простору навколо виробу	10
Регулювання кута нахилу виробу	11
Замок для захисту від крадіжок	11
Технічні характеристики комплекту настінного кріплення (VESA)	12
Панель керування	13
Посібник для роботи з функціональними клавішами	14

Під'єднання і використання зовнішнього джерела сигналу

Перш ніж підключати виріб, уважно прочитайте наведену нижче інформацію.	15
Порти	16
Підключення та використання ПК	17
Підключення за допомогою кабелю HDMI	17
Підключення за допомогою кабелю HDMI-DVI	17
Підключення за допомогою кабелю DP	17
Під'єднання до накладних навушників чи навушників-вкладишів	18
Під'єднання живлення	18
Упорядкування підключених кабелів	19
Налаштування оптимальної роздільної здатності	19
Список графічних карт, що підтримують стандарт HDR10	19

Пункти меню

Picture	20
Eye Care	24
PIP/PBP	24
OnScreen Display	26
System	27
Support	30

Встановлення програмного забезпечення

Easy Setting Box	31
Обмеження і проблеми, пов'язані зі встановленням програми	31
Вимоги до системи	31
Встановлення драйвера	31

Зміст

Вказівки щодо усунення несправностей

Обов'язкові дії перед зверненням до сервісного центру Samsung	32
Діагностика виробу (проблема з екраном)	32
Перевірка роздільної здатності і частоти	32
Перевірте перелічені далі пункти.	32

Запитання та відповіді	35
------------------------	----

Технічні характеристики

Загальні налаштування	36
-----------------------	----

Таблиця стандартних режимів сигналу	38
-------------------------------------	----

Додаток

Відповідальність за платні послуги (вартість для клієнтів)	40
Проблема не пов'язана з несправністю виробу	40
Виріб пошкоджено з вини клієнта	40
Інші умови	40

Розділ 01

Перед використанням виробу

Заходи безпеки

Обережно!

Невиконання наведених вказівок може призвести до серйозної або смертельної травми.







Увага!

Невиконання наведених вказівок може призвести до травмування або нанесення матеріальних збитків.

УВАГА!

РИЗИК УРАЖЕННЯ ЕЛЕКТРИЧНИМ СТРУМОМ. НЕ ВІДКРИВАЙТЕ.

УВАГА: АБИ ЗНИЗИТИ НЕБЕЗПЕКУ УРАЖЕННЯ ЕЛЕКТРИЧНИМ СТРУМОМ, НЕ ЗНІМАЙТЕ КРИШКУ (АБО ЗАДНЮ ПАНЕЛЬ) ВТРУЧАННЯ КОРИСТУВАЧА УСЕРЕДИНУ ПРИСТРОЮ ЗАБОРОНЕНО. ВСЕ СЕРВІСНЕ ОБСЛУГОВУВАННЯ МАЄ ВИКОНУВАТИ КВАЛІФІКОВАНИЙ ПЕРСОНАЛ.

	<p>Це позначення вказує на високу напругу всередині виробу. Будь-який контакт із будь-якою внутрішньою деталлю виробу може бути небезпечним.</p>		<p>Мережа змінного струму: номінальна напруга, позначена цим символом, є змінним струмом.</p>
	<p>Це позначення вказує на те, що до виробу додаються важливі довідкові матеріали, які стосуються його експлуатації та обслуговування.</p>		<p>Мережа постійного струму: номінальна напруга, позначена цим символом, є постійним струмом.</p>
	<p>Виріб класу II: цей символ вказує на те, що в заземленні немає потреби. Якщо цього символу на виробі з кабелем живлення немає, слід ОБОВ'ЯЗКОВО виконати захисне заземлення виробу.</p>		<p>Увага! Перегляньте інструкції щодо використання: цей символ вказує на потребу переглянути посібник користувача щодо подальших вказівок безпеки.</p>

Електрика та техніка безпеки

Обережно!

- Не використовуйте пошкоджені силові кабелі, штекери або нещільні електричні розетки.
- Не підключайте кілька виробів через одну електричну розетку.
- Не торкайтеся штекера вологими руками.
- Вставте вилку в розетку мережі до упору, щоб контакт був щільним.
- Приєднуйте штекер до заземленої розетки мережі живлення (лише вироби з ізоляцією типу 1).
- Не згинайте шнур живлення і не тягніть за нього з силою. Не обтяжуйте шнур живлення важкими предметами.
- Не розташовуйте силовий кабель поблизу джерел тепла.
- Втирайте сухою ганчіркою будь-який пил навколо контактних штирів штекера або електричну розетку.

Увага!

- Не від'єднуйте шнур живлення від працюючого виробу.
- Користуйтеся лише шнуром живлення, який додається до виробу Samsung. Не використовуйте шнур живлення з іншим обладнанням.
- Місце приєднання силового кабелю до розетки електроживлення повинно бути вільним.
 - У випадку проблем від'єднувати силовий кабель, щоб вимкнути живлення виробу.
- При відключенні кабелю живлення від електричної розетки беріться за штекер.

Встановлення

Обережно!

- Не ставте на виріб свічки, не кладіть засоби відлякування комах або цигарки. Не розташовуйте виріб поблизу джерел тепла.
- Тримайте пластикове упакування у недоступному для дітей місці.
 - Діти можуть задихнутися.
- Не встановлюйте виріб на хиткій або рухомій поверхні (незакріпленій полиці, похилій поверхні тощо).
 - Під час падіння виріб може бути пошкоджено та/або він може завдати тілесних ушкоджень.
 - Використання виробу в умовах надмірної вібрації може призвести до пошкодження виробу або спричинити пожежу.
- Не встановлюйте виріб в автомобілі або в місцях, незахищених від пилу, вологи (утворенню конденсату тощо), мастила або диму.
- Оберегайте виріб від дії прямих сонячних променів, тепла або гарячих предметів, наприклад печі.
 - В іншому разі можливе скорочення терміну служби виробу або пожежа.
- Не встановлюйте виріб в доступному для дітей місці.
 - Виріб може впасти та завдати тілесних ушкоджень дітям.
- Харчова олія (наприклад, соєва) може призвести до пошкодження чи деформації виробу. Уникайте забруднення виробу олією. Не встановлюйте виріб та не користуйтеся ним на кухні або біля кухонної плити.

Увага!

- Не впускайте виріб під час пересування.
- Не ставте виріб на його передній бік.
- При встановленні виробу на підставку або полицю переконайтеся у тому, що нижній край переднього боку виробу не виступає.
 - Під час падіння виріб може бути пошкоджено та/або він може завдати тілесних ушкоджень.
 - Встановлюйте виріб лише на підставки або полиці відповідного розміру.
- Обережно опустіть виріб.
 - Виріб може вийти з ладу або завдати тілесних ушкоджень.
- Встановлення виробу в нестандартному місці (незахищеному від потрапляння великої кількості дрібного пилу або вологи, дії хімічних речовин або впливу екстремальних температур, а також в місці, де виріб має працювати постійно протягом тривалого часу) може значно погіршити його робочі характеристики.
 - Перед встановленням виробу в такому місці обов'язково проконсультуйтеся в сервісному центрі Samsung.
- Перед монтуванням виробу покладіть його на пласку і стійку поверхню екраном донизу.
- Колір може змінюватися в моніторах однієї й тієї самої серії залежно від розміру.

Експлуатація

Обережно!

- Всередині виробу присутня висока напруга. Забороняється самостійно розбирати, ремонтувати або вносити зміни до виробу.
 - Для ремонту зверніться до сервісного центру Samsung.
- Для переміщення виробу слід, перш за все, від'єднати від нього кабелі, в тому числі й кабель живлення.
- Якщо під час роботи виробу з'являється незвичний звук, запах гару або дим, негайно від'єднайте шнур живлення і зверніться до сервісного центру Samsung.
- Не дозволяйте дітям виснути на виробі або залазити на нього.
 - Діти можуть поранитися або отримати серйозні ушкодження.
- Якщо виріб впустили або пошкоджено зовнішній корпус, вимкніть живлення та від'єднайте силовий кабель. Потім зверніться до сервісного центру Samsung.
 - Якщо продовжувати використання, це може привести до займання або враження електричним струмом.
- Не залишайте на виробі важкі предмети або речі, які подобаються дітям (іграшки або ласощі тощо).
 - Коли дитина потягнеться за іграшкою або ласощами, виріб або важкий предмет може впасти та завдати тяжких тілесних ушкоджень.
- Під час грози не торкайтеся шнура живлення та антенного кабелю.
- Не пускайте на виріб предмети та не застосовуйте силу.
- Забороняється тягти виріб за шнур живлення або будь-який кабель.
- При виявленні витікання газу не торкайтеся виробу та штекера мережі. Негайно провітріть приміщення.
- Забороняється піднімати або пересувати виріб, тягнучи за шнур живлення або будь-який кабель.
- Не використовуйте та не зберігайте займисті аерозолі або займисті речовини поруч з виробом.
- Переконайтеся у тому, що вентиляційні отвори не закриті скатертинами або занавісками.
 - Підвищена внутрішня температура може спричинити пожежу.
- Не засовуйте металеві предмети (палички для їжі, монети, шпильки для зачісок тощо) або займисті предмети (папір, сірники тощо) у виріб (вентиляційні отвори або порти виробу тощо).
 - Обов'язково вимикайте виріб та від'єднайте кабель живлення, якщо усередину потрапила вода або сторонні речовини. Потім зверніться до сервісного центру Samsung.
- Не розташовуйте на виробі предмети, що містять рідину (вази, каструлі, пляшки тощо) або металеві предмети.
 - Обов'язково вимикайте виріб та від'єднайте кабель живлення, якщо усередину потрапила вода або сторонні речовини. Потім зверніться до сервісного центру Samsung.

Увага!

- Якщо залишити на екрані нерухоме зображення на тривалий час, це може призвести до появи залишкових зображень або пошкодження пікселів.
 - Якщо виріб не використовуватиметься протягом тривалого часу, увімкніть для екрана режим енергозбереження або екранну заставку.
- Від'єднайте кабель живлення від розетки електроживлення, якщо не плануєте використовувати виріб тривалий час (відпустка тощо).
 - Накопичення пилу в поєднанні з нагріванням може спричинити пожежу, ураження електричним струмом або витік струму.
- Використовуйте виріб з рекомендованою роздільною здатністю та частотою.
 - Ваш зір може погіршитися.
- Не тримайте виріб догори ногами та не пересувайте, тримаючи за стійку.
 - Під час падіння виріб може бути пошкоджено або він може завдати тілесних ушкоджень.
- Якщо тривалий час дивитися на екран з занадто близької відстані, може погіршитися зір.
- Не використовуйте зволожувачі або пічки навколо обладнання.
- Через кожну годину роботи з виробом давайте очам відпочити протягом понад 5 хвилин або ж направляйте погляд на віддалені об'єкти.
- Не торкайтеся руками екрана після тривалої роботи виробу: під час роботи екран нагрівається.
- Зберігайте дрібні деталі поза досяжністю дітей.
- Будьте обережними при регулюванні кута огляду виробу або висоти стійки.
 - Руки або пальці можуть застрягнути або травмуватися.
 - Надмірний нахил виробу може призвести до його падіння, під час якого виріб може завдати тілесних ушкоджень.
- Не кладіть на виріб важкі предмети.
 - Виріб може вийти з ладу або завдати тілесних ушкоджень.
- Під час використання навушників не встановлюйте високий рівень гучності.
 - Сильний звук може пошкодити слух.

Очищення

На поверхні моделей із блискучим поліруванням, що працюють поряд із зволожувачами на базі ультразвукових хвиль, можуть з'явитися білі плями.

— Якщо ви хочете почистити внутрішню частину виробу, зверніться до найближчого сервісного центру Samsung (за обслуговування стягуватиметься плата).

Не торкайтесь екрана виробу руками або іншими предметами. Це може призвести до пошкодження екрана.

— Будьте обережними при чищенні, оскільки панелі та зовнішні деталі РКД легко подряпати.

При чищенні виконайте наступне.

1 Вимкніть живлення виробу та комп'ютера.

2 Від'єднайте шнур живлення від виробу.

— Тримайте силовий кабель за вилку, не торкайтеся кабелю мокрими руками. Інакше може трапитися ураження електричним струмом.

3 Витріть виріб чистою м'якою та сухою тканиною.

Замочіть м'яку тканину у воді, добре викрутіть її, а потім протріть нею зовнішню поверхню виробу.

– Не використовуйте для чищення виробу миючі засоби, що містять спирт, розчинник або поверхнево-активні речовини.

– Не розбризкуйте воду або мийні засоби безпосередньо на виріб.

4 Після завершення чищення виробу підключіть до нього шнур живлення.

5 Увімкніть живлення виробу та комп'ютера.

Правильне положення тіла для роботи з виробом



Під час роботи з виробом необхідно прийняти правильне положення:

- спина має бути прямою;
- відстань між очима та екраном має становити 45—50 см, дивитися на екран потрібно трохи вниз;
- очі мають знаходитися прямо перед екраном;
- виберіть такий кут, щоб світло не відбивалося на екрані;
- передпліччя мають розташовуватися перпендикулярно до плечей і на одному рівні з тильною стороною рук;
- лікті має бути зігнуто приблизно під прямим кутом;
- відрегулюйте висоту виробу так, щоб можна було зігнути коліна під кутом 90 градусів або більше, п'ятки знаходилися на підлозі, а руки — нижче серця.
- Для усунення втоми очей зробіть спеціальні вправи або швидко поморгайте очима.

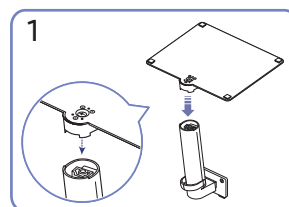
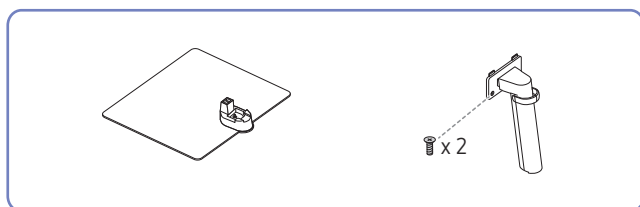
Розділ 02

Підготовка

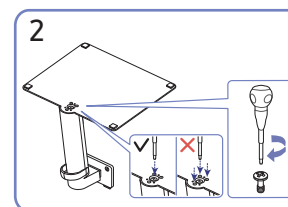
Встановлення

Прикріплення підставки

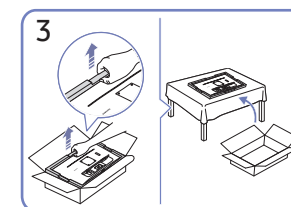
- Перед монтуванням виробу покладіть його на пласку і стійку поверхню екраном донизу.
- Щоб розібрати пристрій, виконайте дії у зворотному порядку до збирання.



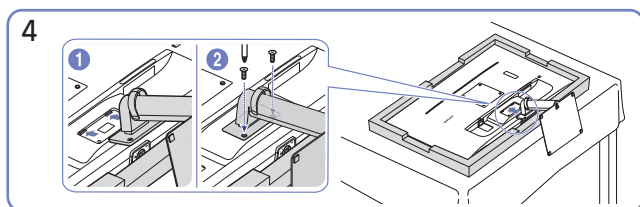
1 Вставте основу підставки в її кріплення в напрямку, указаному на малюнку. Перевірте, чи надійно під'єднано кріплення підставки.



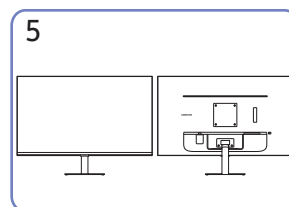
2 Поверніть гвинт для з'єднання внизу підставки до кінця так, щоб його було повністю зафіксовано. Закрутіть великий гвинт посередині.



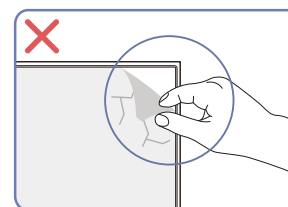
3 Вийміть виріб і захисний лист із пінопласту, як показано на малюнку, а потім помістіть виріб на стіл передньою стороною донизу.



4 Вставте зібрану підставку в головний корпус за напрямком, указаним стрілкою, як показано на рисунку. Поверніть гвинт для з'єднання внизу корпусу до кінця так, щоб його було повністю зафіксовано.



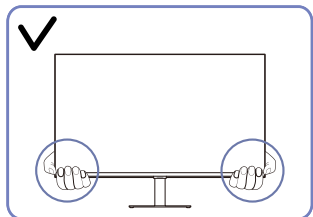
5 Збирання підставки завершено.



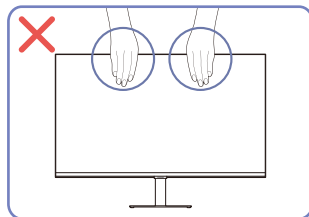
Увага!

Самовільно не знімайте плівку з панелі. В іншому разі гарантійне обслуговування може бути обмеженим.

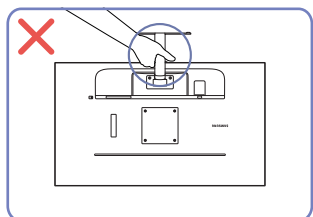
Заходи безпеки під час переміщення виробу



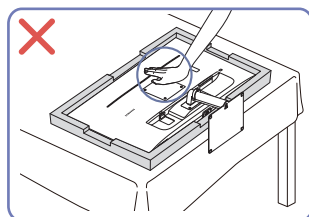
- Переміщаючи виріб, тримайтеся за його нижню частину (за кути або краї).



- Не тисніть безпосередньо на екран.
- Переміщаючи виріб, не тримайтеся за екран.



- Не тримайте виріб догори низом лише за підставку.

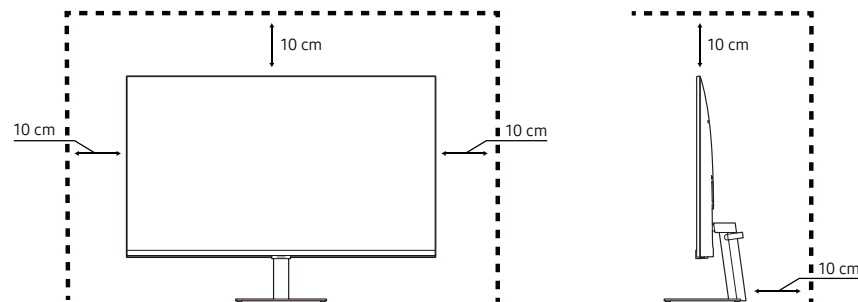


- Не тисніть на виріб. Це може його пошкодити.

Перевірка простору навколо виробу

Під час встановлення виробу впевніться, що навколо нього достатньо місця для вентиляції. Підвищення внутрішньої температури може призвести до пожежі і пошкодження виробу. Під час встановлення виробу забезпечте достатній простір навколо нього, як показано на схемі.

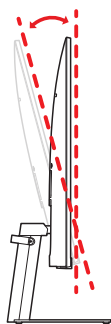
— Вигляд може бути дещо іншим залежно від виробу.



Регулювання кута нахилу виробу

— Колір і форма частин можуть відрізнятися від зображених на малюнку. Технічні характеристики виробу можуть бути змінені без повідомлення з метою покращення якості роботи виробу.

$-2,0^{\circ} (\pm 2,0^{\circ}) \sim 22,0^{\circ} (\pm 2,0^{\circ})$

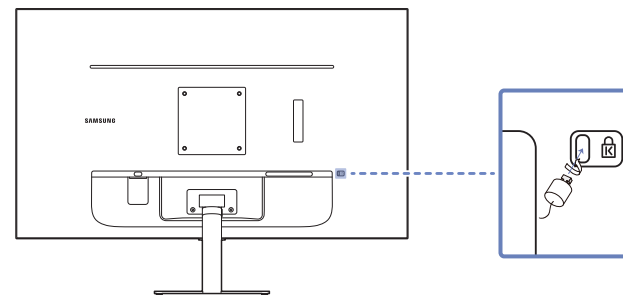


- Кут нахилу монітора регулюється.
- Утримуючи виріб за нижню частину, уважно налаштуйте кут нахилу.

Замок для захисту від крадіжок

- Замок для захисту від крадіжок дозволяє безпечно використовувати виріб навіть у громадських місцях.
- Вигляд пристрою блокування і спосіб блокування залежать від виробника. Докладніше про замок для захисту від крадіжок, див. в посібниках, що додаються до нього.

Щоб скористатися замком для захисту від крадіжок, виконайте описані далі дії.



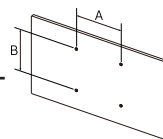
- 1 Закріпіть кабель замка для захисту від крадіжок на важкому предметі, наприклад на столі.
- 2 Пропустіть кінець кабелю в петлю на іншому кінці.
- 3 Вставте замок у гніздо для пристрою захисту від крадіжок на задній панелі виробу.
- 4 Замкніть замок.
 - Замок для захисту від крадіжок продається окремо.
 - Докладніше про замок для захисту від крадіжок, див. в посібниках, що додаються до нього.
 - Замок для захисту від крадіжок можна придбати в магазинах електротоварів або в Інтернет-магазинах.

Технічні характеристики комплекту настінного кріплення (VESA)

— Встановлюйте настінне кріплення на твердій стіні, перпендикулярній до підлоги. Якщо потрібно встановити настінне кріплення на такий матеріал як суха штукатурка, проконсультуйтеся з місцевим дилером для отримання додаткової інформації. Якщо встановити виріб на похилій стіні, він може впасти та завдати тяжких тілесних ушкоджень. До комплекту настінного кріплення Samsung входить детальний посібник зі встановлення та всі необхідні складові.

- Не використовуйте гвинти, довші за стандартні розміри або які не відповідають технічним характеристикам VESA. Надто довгі гвинти можуть завдати пошкоджень внутрішнім деталям виробу.
- Для настінних кріплень, які не відповідають стандартним технічним характеристикам VESA, довжина гвинтів може відрізнятись залежно від технічних характеристик настінного кріплення.
- Не закручуйте гвинти надто сильно. Це може призвести до пошкодження або падіння виробу, і в результаті завдати тілесні ушкодження. Компанія Samsung не несе відповідальності за такі нещасні випадки.
- Компанія Samsung не несе відповідальності за будь-які пошкодження виробу чи травмування користувача, завдані внаслідок використання невідповідного настінного кріплення або настінного кріплення, яке не відповідає стандарту VESA, або якщо користувач не виконує інструкції зі встановлення виробу.
- Не встановлюйте виріб під кутом більше 15 градусів.
- У таблиці нижче наведено стандартні розміри комплектів настінного кріплення.

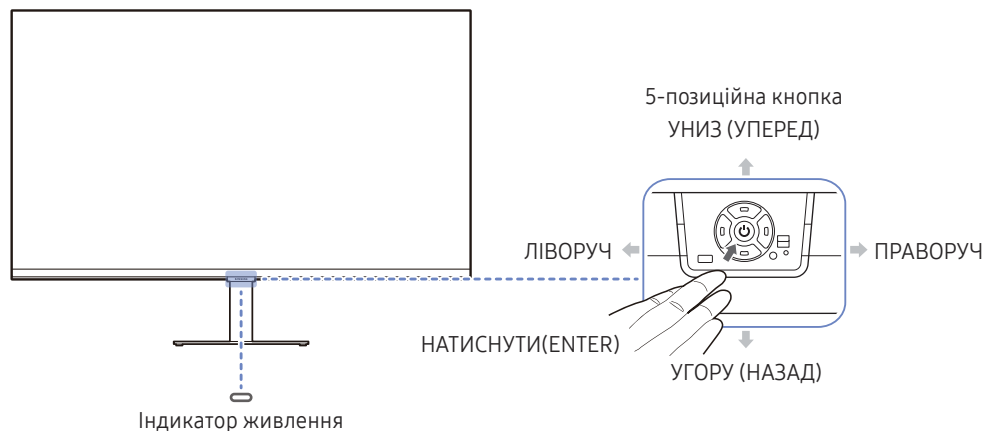
Назва моделі	Характеристики отвору гвинта VESA (A * B) в міліметрах	Стандартний гвинт	Кількість
S27A70*	100,0 x 100,0	Ø8 mm, крок різьби	4 шт.
S32A70*		0,7 mm, довжина 8 mm	



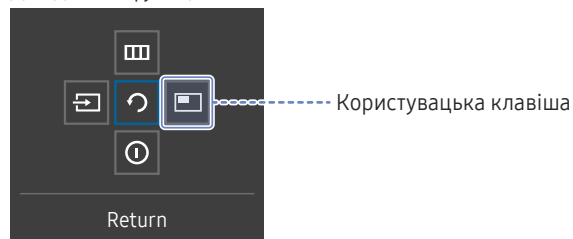
— Не встановлюйте комплект настінного кріплення, коли виріб увімкнено. Це може призвести до тілесних ушкоджень внаслідок ураження електричним струмом.

Панель керування

Колір і форма частин можуть відрізнятися від зображених на малюнку. Технічні характеристики виробу можуть бути змінені без повідомлення з метою покращення якості роботи виробу.



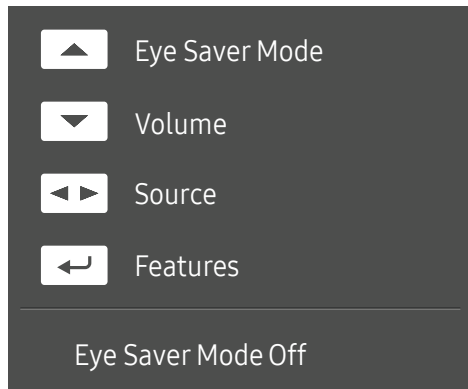
Довідник із функціональних клавіш



Частини пристрою	Опис
5-позиційна кнопка	Навігаційна кнопка, яку можна натискати в різних напрямках.
Індикатор живлення	Цей світлодіод — індикатор живлення. Індикатор живлення можна активувати або деактивувати на екрані меню. (→ System → Power LED On)
Довідник із функціональних клавіш	Щоб переглянути посібник для роботи з функціональними клавішами, натисніть 5-позиційну кнопку, коли екран увімкнено. <ul style="list-style-type: none"> Користувачька клавіша використовується для безпосереднього доступу до функції, установлені в меню Setup Custom Key (Налаштування користувачької клавіші). Setup Custom Key
Користувачька клавіша	<p>Перейдіть до меню → System → Setup Custom Key і змініть користувачьку клавішу.</p>
Source	Зміна джерела вхідного сигналу. У разі змінення джерела вхідного сигналу у верхньому лівому куті екрана відображається повідомлення.
Menu	Відображення головного екранного меню. Щоб увімкнути або вимкнути блокування меню, перейдіть до наступного кроку (перемістіть 5-позиційну кнопку праворуч), доки відображається параметр «Меню», а потім перемістіть 5-позиційну кнопку ліворуч на 10 секунд, доки екран меню не зникне. Якщо блокування меню активовано, доступні функції Brightness , Contrast , Eye Saver Mode , Volume та Information .
Power Off	Вимкнення виробу.
Return	Вихід зі сторінки меню.

Посібник для роботи з функціональними клавішами

— На екрані «Посібник для роботи з функціональними клавішами» під час увімкнення екрана виробу або зміни джерела вхідного сигналу з'являються такі пункти меню.



— На екрані посібника для роботи з функціональними клавішами відображається, чи ввімкнено **Eye Saver Mode**. (**Off, Low, High**)

— Коли на екрані виробу не відображається екранне меню, 5-позиційну кнопку можна використовувати, як описано нижче.

- УГОРУ: Відрегулюйте параметри **Brightness, Contrast, Eye Saver Mode**.
- УНИЗ: Відрегулюйте параметри **Volume, Mute**.
- ЛІВОРУЧ/ПРАВОРУЧ: Відрегулюйте параметри **Source**.
- НАТИСНУТИ(ENTER): довідник із функціональних клавіш.

Розділ 03

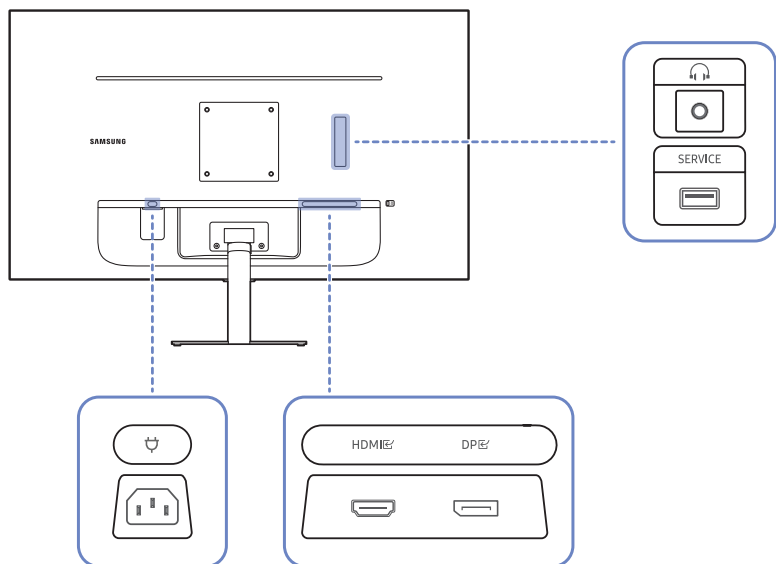
Під'єднання і використання зовнішнього джерела сигналу



Перш ніж підключати виріб, уважно прочитайте наведену нижче інформацію.

- 1 Перед підключенням виробу перевірте форми обох портів наданих сигнальних кабелів, а також форми та розташування портів на виробі й зовнішньому пристрої.
 - 2 Перш ніж підключати виріб, обов'язково від'єднайте кабелі живлення і від виробу, і від зовнішнього пристрою, щоб запобігти пошкодженню виробу внаслідок короткого замикання чи струму перевантаження.
 - 3 Підключивши всі сигнальні кабелі належним чином, підключіть кабелі живлення до виробу та зовнішнього пристрою.
 - 4 Після підключення обов'язково прочитайте посібники користувача, щоб ознайомитися з функціями виробу, заходами безпеки й іншою інформацією, необхідною для належного використання виробу.
- Елементи з'єднання можуть бути різними для різних виробів.
 - Кількість портів може бути різною в різних моделях пристрою.

Порти

— Наявні функції можуть різнитися в залежності від моделі виробу. Колір і форма частин можуть відрізнятися від зображених на малюнку. Технічні характеристики виробу можуть бути змінені без повідомлення з метою покращення якості роботи виробу. Подивіться модель свого виробу.



Роз'єм	Опис
	Служить для підключення аудіообладнання, наприклад, навушників.
SERVICE	Під'єднання до пристрою USB.
HDMI	Для з'єднання з зовнішнім джерелом сигналу через кабель HDMI або HDMI-DVI.
DP	Служить для підключення до ПК через кабель DP.
	Під'єднайте кабель живлення до виробу.

Підключення та використання ПК

Виберіть спосіб під'єднання, що підходить для вашого комп'ютера.

Підключення за допомогою кабелю HDMI

HDMI



— Рекомендується використовувати кабель HDMI, що надається як компонент. Якщо його не надано, слід використовувати авторизований кабель для підключень за допомогою кабелю HDMI. У разі використання неавторизованого кабелю HDMI якість зображення може погіршитися.

Підключення за допомогою кабелю HDMI-DVI

HDMI



- У разі використання кабелю HDMI-DVI, виведення звуку може не підтримуватися відповідно до джерела сигналу.
- При використанні кабелю HDMI-DVI оптимальна роздільна здатність може виявитися недоступною.

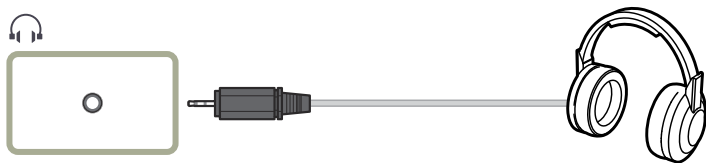
Підключення за допомогою кабелю DP

DP

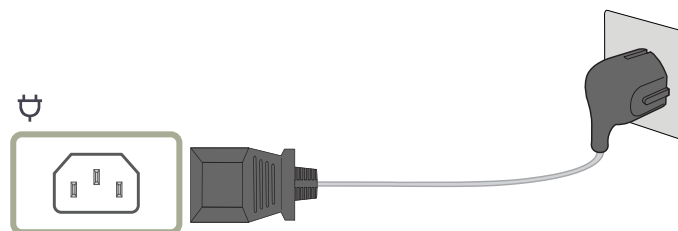



- Рекомендується використовувати кабель DP, що надається як аксесуар. Якщо його не надано, слід використовувати кабель DP завдовжки щонайбільше 1,5 м.

Під'єднання до накладних навушників чи навушників-вкладишів



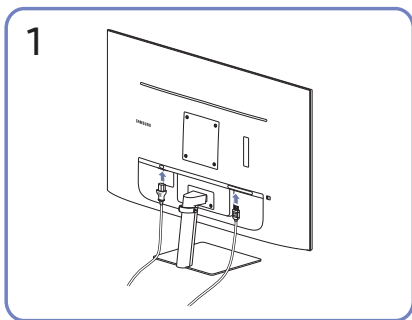
Під'єднання живлення



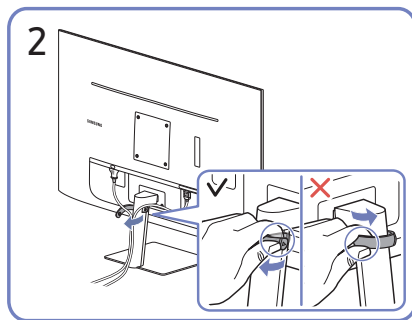
Щоб використовувати виріб, під'єднайте кабель живлення до розетки електромережі та роз'єму  на виробі.

— Вхідна напруга перемкнеться автоматично.

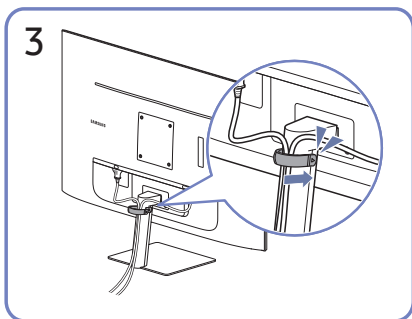
Упорядкування підключених кабелів



Під'єднайте необхідні кабелі.



Потягніть за правий бік КРІПЛЕННЯ ДЛЯ КАБЕЛІВ НА ТРИМАЧІ ПІДСТАВКИ, щоб від'єднати від підставки. Якщо прикласти силу, можна пошкодити ліву сторону КРІПЛЕННЯ ДЛЯ КАБЕЛІВ НА ТРИМАЧІ ПІДСТАВКИ.



Вкладіть обидва кабелі в тримач для кабелів на підставці (КРІПЛЕННЯ ДЛЯ КАБЕЛІВ НА ПІДСТАВЦІ), як показано на зображенні. На цьому збірку завершено.

Налаштування оптимальної роздільної здатності

Коли придбаний виріб вмикається вперше після придбання, на екрані з'являється інформаційне повідомлення про налаштування оптимальної роздільної здатності.

Виберіть мову в інформаційному повідомленні та встановіть оптимальну роздільну здатність на комп'ютері.

- Якщо вибрано неоптимальну роздільну здатність, повідомлення з'являтиметься до трьох разів упродовж зазначеного часу, навіть після вимикання та повторного вмикання виробу.
- Якщо потрібно налаштувати оптимальну роздільну здатність для комп'ютера. Див. (Поширені питання) → [«Як змінити роздільну здатність?»](#)

Список графічних карт, що підтримують стандарт HDR10

Стандарт HDR10 доступний лише на системах Windows 10, які мають графічні карти, що підтримують керування цифровими правами обладнання PlayReady 3.0 (для захищеного вмісту широкого динамічного діапазону). Використовуйте для стандарту HDR10 графічні карти, зазначені нижче.

- NVIDIA GeForce 1000 series або новішої
- AMD Radeon™ RX 400 series або новішої
- Intel UHD Graphics 600 series або новішої

— Рекомендується використовувати графічну плату, яка підтримує декодування 10-розрядного відео з апаратним прискоренням для відеокодеків широкого динамічного діапазону.

Розділ 04

Пункти меню

Довідник із функціональних клавіш → 

— Наявні функції можуть різнитися в залежності від моделі виробу. Колір і форма частин можуть відрізнятися від зображених на малюнку. Технічні характеристики виробу можуть бути змінені без повідомлення з метою покращення якості роботи виробу.

Picture

2-й	3-й	Опис
Picture Mode		<p>Це меню забезпечує оптимальну якість зображення, придатну для середовища використання виробу.</p> <ul style="list-style-type: none">— Це меню є недоступним, коли ввімкнено Eco Saving Plus.— Це меню є недоступним, коли ввімкнено Game Mode.— Це меню є недоступним, коли ввімкнено Eye Saver Mode.— Це меню є недоступним, коли ввімкнено PIP/PBP Mode. <p>У режимі PC</p> <ul style="list-style-type: none">• Custom: Установіть потрібні значення контрасту та яскравості.• Standard: Отримайте якість зображення, прийнятну для редагування документів і роботи в Інтернеті.• Cinema: Забезпечує потрібну яскравість і різкість моніторів для приємного перегляду відеоматеріалів та вмісту DVD-дисків.• Dynamic Contrast: Служить для отримання збалансованої яскравості через автоматичне регулювання контрасту.• High Bright: максимізація яскравості екрана.• sRGB: налаштування системи кольорів для режиму sRGB. Це стандартний режим для цього монітора.

2-й	3-й	Опис
		<p>У режимі AV</p> <p>Якщо зовнішнє джерело сигналу під'єднано через роз'єм HDMI, DP і в меню PC/AV Mode вибрано значення AV, режим Picture Mode матиме чотири стандартні автоматичні набори налаштувань зображення (Dynamic, Standard, Movie і Custom). Можна вибрати один з чотирьох варіантів: Dynamic, Standard, Movie або Custom. Режим Custom автоматично відновлює встановлені Вами параметри зображення.</p> <ul style="list-style-type: none"> • Dynamic: Забезпечує чіткіше зображення, ніж в режимі Standard. • Standard: Використовується в яскраво освітленому приміщенні. • Movie: Використовується в затемненому приміщенні. Таким чином, можна зекономити споживання електроенергії та зменшити втому очей. • Custom: Виберіть цей режим, щоб налаштувати зображення відповідно до Ваших вподобань. <p>— Формат вхідного сигналу: 480р, 576р, 720р або 1080р, і при цьому виріб може належним чином показувати зображення (не всі моделі підтримують кожен із перелічених форматів).</p>
Brightness		<p>Налаштування загального рівня яскравості зображення. (Діапазон: 0~100)</p> <p>Що вище значення, то яскравішим буде зображення.</p> <p>— Це меню є недоступним, коли для Picture Mode встановлено режим Dynamic Contrast.</p> <p>— Це меню є недоступним, коли ввімкнено Eco Saving Plus.</p> <p>— Це меню є недоступним, коли ввімкнено Eye Saver Mode.</p>
Contrast		<p>Налаштування контрастності між об'єктами і тлом. (Діапазон: 0~100)</p> <p>Що вище значення, то вищою буде контрастність, і об'єкти відображатимуться чіткіше.</p> <p>— Це меню є недоступним, коли для Picture Mode встановлено режим Cinema, Dynamic Contrast або sRGB.</p> <p>— Це меню є недоступним, коли ввімкнено Game Mode.</p> <p>— Це меню є недоступним, коли ввімкнено PIP/PBP Mode.</p>
Sharpness		<p>Дає змогу зробити обриси об'єктів чіткішими або навпаки, більш розмитими. (Діапазон: 0~100)</p> <p>Що вище значення, то чіткішими будуть обриси об'єктів.</p> <p>— Цей параметр є недоступним, коли для Picture Mode вибрано режим Cinema або Dynamic Contrast.</p> <p>— Це меню є недоступним, коли ввімкнено Game Mode.</p> <p>— Це меню є недоступним, коли ввімкнено PIP/PBP Mode.</p>










2-й	3-й	Опис
Color		<p>Служить для настроювання висвітлення екрана.</p> <ul style="list-style-type: none"> • Color Tone: Виберіть відтінок кольору, який найкраще відповідає вашим потребам під час перегляду. • Red: настроювання рівня насиченості червоного кольору. Значення, наближені до 100, означають більшу інтенсивність кольору. • Green: настроювання рівня насиченості зеленого кольору. Значення, наближені до 100, означають більшу інтенсивність кольору. • Blue: настроювання рівня насиченості синього кольору. Значення, наближені до 100, означають більшу інтенсивність кольору. • Gamma: настроювання середнього рівня яскравості. • Saturation: Настроювання рівня насиченості кольору. Значення, наближені до 100, означають більшу інтенсивність кольору. <p>— Це меню є недоступним, коли для Picture Mode встановлено режим Cinema, Dynamic Contrast або sRGB.</p> <p>— Це меню є недоступним, коли ввімкнено Game Mode.</p> <p>— Це меню є недоступним, коли ввімкнено Eye Saver Mode.</p> <p>— Це меню є недоступним, коли ввімкнено PIP/PBP Mode.</p>
Black Level		<p>Якщо DVD-програвач або декодер тощо підключено до виробу через роз'єм HDMI, може мати місце втрата якості зображення (зниження рівня контрастності/насиченості кольорів, рівня чорного тощо) залежно від підключеного джерела сигналу.</p> <p>У такому разі для налаштування якості зображення можна використати параметр Black Level.</p> <ul style="list-style-type: none"> • Normal / Low <p>— Ця функція доступна тільки в режимі HDMI.</p> <p>— Це меню є недоступним, коли ввімкнено PIP/PBP Mode.</p> <p>— Black Level може бути несумісним з певними пристроями-джерелами.</p> <p>— Функція Black Level стає активною лише при певному значенні роздільної здатності AV, як-от 480p при 60 Hz, 576p при 50 Hz, 720p при 60 Hz та 1080p при 60 Hz.</p>
Response Time		<p>Служить для покращення часу реакції панелі, завдяки чому відео виглядає виразніше та природніше.</p> <p>— Використовуйте режим Standard, коли не відтворюєте відео та не граєте в ігри.</p> <p>— Це меню є недоступним, коли ввімкнено PIP/PBP Mode.</p>





2-й	3-й	Опис
Game Mode		<p>Налаштування параметрів екрана продукту для ігрового режиму.</p> <p>Скористайтеся цією функцією під час гри на ПК або при підключенні ігрової консолі, наприклад, PlayStation™ або Xbox™.</p> <ul style="list-style-type: none"> — Це меню є недоступним, коли ввімкнено Eye Saver Mode. — Це меню є недоступним, коли ввімкнено sRGB. — Коли виріб вимикається, переходить у режим енергозбереження, а також коли змінюється джерело вхідного сигналу, режим Game Mode вимикається (Off), навіть якщо для нього встановлено значення On. — Якщо потрібно, щоб режим Game Mode був постійно увімкнений, виберіть параметр Always On. — Це меню є недоступним, коли ввімкнено PIP/PBP Mode.
Screen Ratio		<p>Зміна розміру зображення.</p> <ul style="list-style-type: none"> — Це меню є недоступним, коли ввімкнено PIP/PBP Mode. <p>У режимі PC</p> <ul style="list-style-type: none"> • Auto / Wide <p>У режимі AV</p> <ul style="list-style-type: none"> • 4:3 / 16:9 / Screen Fit <ul style="list-style-type: none"> — Ця функція може не підтримуватися залежно від портів, якими оснащено пристрій. — Змінити налаштування Screen Ratio можна за умови виконання наведених нижче умов. <ul style="list-style-type: none"> — Формат вхідного сигналу: 480p, 576p, 720p або 1080p, і при цьому виріб може належним чином показувати зображення (не всі моделі підтримують кожен із перелічених форматів). — Це можна встановити, лише коли зовнішнє джерело сигналу під'єднано через роз'єм HDMI, DP і для режиму PC/AV Mode встановлено значення AV.
Screen Adjustment		<p>Налаштування положення екрана та покращення якості зображення.</p> <ul style="list-style-type: none"> — Це меню є недоступним, коли ввімкнено PIP/PBP Mode. • H-Position: Служить для переміщення екрана ліворуч/праворуч. • V-Position: Служить для переміщення екрана вгору/вниз. — З'єднання за допомогою кабелю HDMI, DP <ul style="list-style-type: none"> — Це меню доступне, лише коли встановлено Screen Ratio Screen Fit у режимі AV. Якщо за вхідного сигналу 480p, 576p, 720p або 1080p у режимі AV якість зображення є задовільною, виберіть Screen Fit, щоб налаштувати рівень горизонтального та вертикального положення від 0 до 6.

Eye Care

2-й	3-й	Опис
Adaptive Picture		Оптимізує яскравість і забезпечує найкращу якість зображення в реальному часі залежно від умов освітлення та вмісту, що переглядається. — Ця опція доступна лише, якщо для параметра Eco Sensor Mode встановлено значення Off . — Це меню є недоступним, коли ввімкнено sRGB .
Min. Backlight		Мінімізує підсвічування екрана під час роботи функції Adaptive Picture. — Це меню є недоступним, коли ввімкнено sRGB .
Eye Saver Mode		Встановлює якість зображення, яка є оптимальною для розслаблення очей.

PIP/PBP

2-й	3-й	Опис
PIP/PBP Mode		Увімкнення або вимкнення режиму PIP/PBP.
Mode Type		Вибір розміру та пропорції зображення додаткового екрана. <ul style="list-style-type: none">•  8:9  PIP
Screen Size		Вибір розміру додаткового екрана. <ul style="list-style-type: none">•  /  /  — Ця опція доступна лише, якщо для параметра Mode Type встановлено значення PIP .
Screen Position		Вибір положення додаткового екрана з доступних опцій. <ul style="list-style-type: none">•  /  /  /  — Ця опція доступна лише, якщо для параметра Mode Type встановлено значення PIP .

2-й	3-й	Опис
Sound Source		<p>Встановлення екрана, для якого потрібно увімкнути звук.</p> <p>У режимі «Зображення в зображенні»</p> <ul style="list-style-type: none"> •  /  <p>У режимі «Зображення за зображенням»</p> <ul style="list-style-type: none"> •  / 
Source		<p>Виберіть джерело для кожного екрана.</p>
Screen Ratio		<p>Виберіть розмір і співвідношення сторін зображення на екрані.</p> <p>У режимі PC</p> <ul style="list-style-type: none"> • Auto / Wide <p>У режимі AV</p> <ul style="list-style-type: none"> • 4:3 / 16:9 / Screen Fit <p>— Ця функція може не підтримуватися залежно від портів, якими оснащено пристрій.</p> <p>— Змінити налаштування Screen Ratio можна за умови виконання наведених нижче умов.</p> <ul style="list-style-type: none"> — Формат вхідного сигналу: 480p, 576p, 720p або 1080p, і при цьому виріб може належним чином показувати зображення (не всі моделі підтримують кожен із перелічених форматів). — Це можна встановити, лише коли зовнішнє джерело сигналу під'єднано через роз'єм HDMI, DP і для режиму PC/AV Mode встановлено значення AV.
Contrast		<p>Налаштуйте рівень контрастності. Значення, що наближаються до 100, означають більшу контрастність світлого/темного.</p>

OnScreen Display

2-й	3-й	Опис
Transparency		Встановлення рівня прозорості вікон меню.
Position		<ul style="list-style-type: none">• H-Position: Служить для переміщення меню ліворуч/праворуч.• V-Position: Служить для переміщення меню вгору/вниз.
Language		Встановлення мови меню. — Нове налаштування мови буде застосовано лише до екранного меню.
Display Time		Налаштування часу, протягом якого вікно меню залишатиметься на екрані, коли його не використовують.
Display Time Info		Відображення часу, що залишився до зникнення вікна меню. Час відображення меню можна встановити в параметрах меню.
Enlarge		Збільшення розміру області меню.

System

2-й	3-й	Опис
DisplayPort Ver.		Оберіть версію DisplayPort, що використовуватиметься на виробі. <ul style="list-style-type: none">— Неправильні налаштування можуть призвести до відсутності зображення на екрані. У цьому разі слід перевірити технічні характеристики пристрою.
Input Port Ver.		Виберіть версію HDMI. <ul style="list-style-type: none">— Підтримка різних пристроїв та значень роздільної здатності може залежати від вказаної версії.— При зміні версії екран може миготіти.— У разі встановлення для параметра HDMI Mode версії 1.4 деякі високі значення роздільної здатності можуть не підтримуватися через обмеження діапазону протоколу HDMI 1.4.— Якщо вибрано невідповідне налаштування, може відобразитися порожній екран. У цьому разі слід зверитися з технічними характеристиками пристрою.
Volume		Змініть налаштування параметра Volume .
Eco Saving Plus		Функція Eco Saving Plus знижує споживання електроенергії шляхом контролю рівня споживання електроенергії монітором. <ul style="list-style-type: none">• Off: вимкнення функції Eco Saving Plus.• Auto: Рівень енергоспоживання буде автоматично знижено приблизно на 10% у порівнянні з поточним налаштуванням. (На скільки знизиться рівень енергоспоживання, залежить від яскравості екрана.)• Low: Економія енергії до 25 % порівняно зі споживанням при максимальній яскравості.• High: Економія енергії до 50 % порівняно зі споживанням при максимальній яскравості.— Це меню є недоступним, коли ввімкнено Eye Saver Mode.— Це меню є недоступним, коли ввімкнено Game Mode.— Це меню є недоступним, коли для Picture Mode встановлено режим Dynamic Contrast.

2-й	3-й	Опис
Off Timer Plus	Off Timer	<ul style="list-style-type: none"> • Off Timer: Увімкнення режиму Off Timer. • Turn Off After: Таймер відключення можна настроїти в межах 1—23 години. Живлення виробу буде автоматично вимкнено через вказану кількість годин. <ul style="list-style-type: none"> – Ця опція доступна лише тоді, коли параметр Off Timer встановлений на On. <p>— У виробах для деяких регіонів параметр Off Timer визначений таким чином, що він буде активуватися через 4 години після подачі живлення на виріб. Це відповідає нормативним актам щодо енергопостачання. Якщо ви не бажаєте активувати таймер, перейдіть до пункту III → System → Off Timer Plus та виберіть значення для параметра Off Timer Off.</p>
	Eco Timer	<ul style="list-style-type: none"> • Eco Timer: Увімкнення режиму Eco Timer. • Eco Off After: Eco Timer можна налаштувати на строк від 10 до 180 хвилин. Живлення виробу буде автоматично вимкнено після закінчення визначеного часу. <ul style="list-style-type: none"> – Ця опція доступна лише тоді, коли параметр Eco Timer встановлений на On.
PC/AV Mode		<p>Встановіть для пункту PC/AV Mode значення AV. Зображення буде збільшено.</p> <p>Цей параметр корисний під час перегляду фільму.</p> <p>— Підтримуються лише виробы з областю відображення 16:9 або 16:10.</p>
Auto Source Switch		<p>За відсутності сигналу дисплей автоматично перемикається на останній підключений пристрій.</p> <p>— Ця функція може не підтримуватися, залежно від моделі чи регіону.</p>
Key Repeat Time		<p>Служить для налаштування часу спрацьовування кнопки після натискання.</p> <p>Можна вибрати значення Acceleration, 1 sec або 2 sec. Якщо вибрано значення No Repeat, то після натискання кнопки система реагує на команду лише один раз.</p>
Power LED On		<p>Налаштуйте параметри для увімкнення або вимкнення світлодіода живлення в нижній частині виробу.</p> <ul style="list-style-type: none"> • Working: Світлодіод живлення увімкнений, коли виріб увімкнений. • Stand-by: Світлодіод живлення увімкнений, коли виріб вимкнений.

2-й	3-й	Опис
Accessibility		Налаштування спеціальних можливостей. <ul style="list-style-type: none">• High Contrast: збільшення контрасту між текстом і фоном у меню "Налаштування".• Grayscale: Змініть сприйняття кольору на чорно-біле.• Color Inversion: Інвертування кольорів меню параметрів. Білий колір стає чорним, чорний — білим, а інші кольори інвертуються відповідно до значень кольорів RGB.
Setup Custom Key		Установлення користувацької клавіші, щоб безпосередньо налаштувати вибрану функцію.
Eco Sensor Mode		Оптимізує яскравість у реальному часі залежно від оточуючого освітлення.

Support

2-й	3-й	Опис
Self Diagnosis		<p>У разі виникнення проблем із зображенням на моніторі виконайте цей тест.</p> <ul style="list-style-type: none">— Ніколи не вимикайте живлення та не змінюйте джерело вхідного сигналу під час самостійної діагностики. Якщо можливо, намагайтеся не переривати тестування.
Software Update		<p>Оновіть програмне забезпечення за допомогою файлу оновлення на USB-пристрої.</p> <ol style="list-style-type: none">1 Збережіть файл оновлення (у форматі .bin), який ви завантажили з вебсайту Samsung (http://www.samsung.com/sec), на USB-пристрій.2 Підключіть USB-пристрій до порту SERVICE на моніторі. Виберіть III → Support → Software Update.3 Для продовження процесу оновлення дотримуйтеся інструкцій на екрані.4 Після завершення оновлення виріб автоматично вимкнеться та ввімкнеться знову. Після цього його потрібно вимкнути.5 Після вимкнення вийміть кабель живлення з розетки, а тоді підключіть його знову. <ul style="list-style-type: none">— Щоб виконати оновлення програмного забезпечення за допомогою USB-пристрою, спершу відформатуйте його як FAT32.— У разі оновлення за допомогою USB-пристрою використовуйте пристрій з інтерфейсом USB 3.0 або старішим.— Виконуючи оновлення, переконайтеся, що в кореневому каталозі зберігається лише один файл BIN (.bin).— Якщо відображається повідомлення No USB devices detected. Please check and try again., воно може бути спричинено такими факторами.<ul style="list-style-type: none">— USB-пристрій не підключена до порту SERVICE.— Файли в підключеному USB-пристрої мають несумісний формат.— У підключеному USB-пристрої немає доступних файлів оновлення. (У пам'яті немає файлів оновлення або імена файлів вказано неправильно.)— Оновлення не розпочнеться, якщо завантажене програмне забезпечення не відповідає програмному забезпеченню, установленому на моніторі. Щоб перевірити сумісність програмного забезпечення, виберіть III → Support → Information.— Не вимикайте виріб, поки не завершиться оновлення. Подбайте, щоб ніщо не могло перервати процес оновлення. Як правило, виріб повертається до попередньої версії, якщо оновлення перервано.— Колір на екрані може змінитися або блимати під час оновлення USB, але ця проблема не стосується монітора. Оскільки оновлення програмного забезпечення виконується звичайним чином, дочекайтеся його завершення.
Information		<p>Перегляд відомостей про поточну версію програмного забезпечення. Див. дійсний екран монітора.</p>
Reset All		<p>Служить для повернення всіх параметрів виробу до заводських параметрів за промовчанням.</p>

Розділ 05

Встановлення програмного забезпечення

Easy Setting Box



Технологія Easy Setting Box дає змогу поділити екран виробу на кілька секцій.

Щоб установити останню версію Easy Setting Box, завантажте її з вебсайту Samsung (<http://www.samsung.com>).

- Якщо не перезавантажити комп'ютер після інсталяції, програмне забезпечення може не працювати належним чином.
- Піктограма Easy Setting Box може не відобразитися залежно від системи комп'ютера та технічних характеристик виробу.
- Якщо піктограма програми не з'явиться, натисніть клавішу F5.

Обмеження і проблеми, пов'язані зі встановленням програми

На встановлення програми Easy Setting Box можуть вплинути графічна карта, материнська плата та мережеве середовище.

Вимоги до системи

Операційна система	Комп'ютерне обладнання
<ul style="list-style-type: none">• Windows 7 32Bit/64Bit	<ul style="list-style-type: none">• Не менше 32 МВ пам'яті
<ul style="list-style-type: none">• Windows 8 32Bit/64Bit	<ul style="list-style-type: none">• Не менше 60 МВ вільного місця на жорсткому диску
<ul style="list-style-type: none">• Windows 8.1 32Bit/64Bit	
<ul style="list-style-type: none">• Windows 10 32Bit/64Bit	

Встановлення драйвера

Щоб установити останню версію драйвера виробу, завантажте її з вебсайту Samsung (<http://www.samsung.com>).

- Встановивши драйвери для цього виробу, можна встановити оптимальну роздільну здатність і частоту оновлення екрана.

Розділ 06

Вказівки щодо усунення несправностей

Обов'язкові дії перед зверненням до сервісного центру Samsung

— Перш ніж звертатися до центру обслуговування Samsung, перевірте виріб згідно з викладеними далі вказівками. Якщо проблему вирішити не вдасться, зверніться до центру обслуговування Samsung.

Діагностика виробу (проблема з екраном)

Якщо проблема стосується екрана виробу, запустіть [Self Diagnosis](#), щоб перевірити, чи виріб працює належним чином.

Перевірка роздільної здатності і частоти

Якщо вибрано роздільну здатність, що не підтримується (див. [Таблиця стандартних режимів сигналу](#)), незабаром може з'явитися повідомлення **Not Optimum Mode** або екран може відображатися неналежним чином.

— Роздільна здатність зображення може відрізнятися, залежно від системних параметрів комп'ютера та використовуваних кабелів.

Перевірте перелічені далі пункти.

Проблема під час інсталяції

Порожні області є на всіх чотирьох сторонах екрана, коли кабель HDMI або HDMI-DVI підключено до виробу або комп'ютера.

Порожні області на екрані не стосуються виробу.

Вони з'являються на екрані через несправності комп'ютера або графічної карти. Щоб усунути проблему, налаштуйте розмір екрана в параметрах HDMI або DVI відповідно до характеристик графічної карти.

Якщо серед параметрів графічної карти немає параметра налаштування розміру екрана, оновіть драйвер графічної карти до найновішої версії.

(Докладні відомості про те, як налаштувати параметри екрана, можна дізнатися у виробника графічної карти або комп'ютера.)

Проблема з екраном

Індикатор живлення не світиться. Екран не вмикається.

Перевірте правильність підключення кабелю живлення.

Якщо проблема стосується екрана виробу, запустіть [Self Diagnosis](#), щоб перевірити, чи виріб працює належним чином.

З'явитися повідомлення **Check the cable connection and the settings of the source device.**

Перевірте правильність підключення кабелю до виробу.

Перевірте, чи пристрій, підключений до виробу, ввімкнено.

Перевірте стан режиму **PC/AV Mode**. (□□□ → **System** → **PC/AV Mode** → **DisplayPort: PC** або **AV / HDMI: PC** або **AV**.)

Перевірте версію підключеного кабелю **HDMI** або **DisplayPort**. (HDMI: □□□ → **System** → **Input Port Ver.** → **1.4** або **2.0**, **DisplayPort: □□□** → **System** → **DisplayPort Ver.** → **1.1** або **1.2†**)

Відображено повідомлення **Not Optimum Mode**.

Це повідомлення відкривається, коли сигнал із графічної плати перевищує максимальну роздільну здатність або частоту для виробу.

Змініть максимальну роздільну здатність і частоту відповідно до робочих характеристик виробу згідно з таблицею стандартних режимів сигналу ([с.38](#)).

Зображення на екрані спотворене.

Перевірте під'єднання кабелю до виробу.

Зображення не чітке. Зображення розмите.

Усуньте будь-яке додаткове обладнання (відеокабель-подовжувач тощо) і спробуйте ще раз.

Встановіть частоту та роздільну здатність у рекомендованих межах.

Зображення тремтить. На екрані з'являються фантомні зображення.

Упевніться, що роздільна здатність і частота комп'ютера встановлені в межах, які підтримуються виробом. Тоді, якщо потрібно, змініть налаштування відповідно до інформації в таблиці стандартних режимів сигналу ([с.38](#)) цього посібника та в меню **Information** виробу.

Зображення надто яскраве. Зображення надто темне.

Відрегулюйте значення **Brightness** і **Contrast**.

Колір екрана неправильний.

Змініть параметри **Color**.

Кольори на екрані спотворені або мають тіні.

Змініть параметри **Color**.

Білий колір насправді не білий.

Змініть параметри **Color**.

На екрані немає зображення та індикатор живлення миготить кожні 0,5-1 секунду.

Перевірте правильність підключення кабелю до виробу й ПК та надійність фіксації з'єднувачів.

Натисніть будь-яку клавішу на клавіатурі або ворухніть мишею, щоб відновити зображення.

Виріб перебуває в режимі енергозбереження.

Текст розмитий.

Якщо використовується ОС Windows (наприклад, Windows 7, Windows 8, Windows 8.1 або Windows 10): відкрийте вікно **Панель керування** → **Шрифти** → **Налаштувати текст ClearType** і змініть параметр **Увімкнути ClearType**.

Відеоролики відтворюються не плавно.

Великі відеофайли високої чіткості можуть відтворюватися не плавно. Причина може полягати в тому, що відеопрогравач не оптимізовано для комп'ютерного ресурсу.

Спробуйте відтворити файл за допомогою іншого відеоплеєра.

Проблеми зі звуком

Звук відсутній.

Перевірте ще раз стан підключення навушників або гарнітури та/або відрегулюйте гучність.

Перевірте рівень гучності.

Перевірте, чи не вимкнено звук на виробі або джерелі сигналу.

Гучність надто низька.

Налаштування гучності.

Якщо гучність все ще низька після встановлення максимального рівня, відрегулюйте гучність за допомогою звукової карти комп'ютера чи програмного забезпечення.

Відео відтворюється без звуку.

Звук не буде чути, якщо для підключення пристрою вводу використовується кабель HDMI-DVI або кабель DVI.

Підключіть пристрій за допомогою кабелю HDMI або DP.

Проблеми із зовнішнім джерелом сигналу

Під час завантаження комп'ютера лунає звуковий сигнал.

Якщо під час завантаження комп'ютера лунає звуковий сигнал, комп'ютер слід віддати на перевірку.

Запитання та відповіді

— Більш детальні вказівки щодо регулювання див. у посібнику користувача до вашого ПК або графічної плати.

Як змінити частоту?

Встановіть частоту на графічній карті.

- Windows 7: Виберіть Панель керування → Оформлення й персоналізація → Екран → Роздільна здатність екрана → Додаткові → Монітор і змініть значення параметра Частота оновлення екрана в розділі Параметри монітора.
 - Windows 8(Windows 8.1): Виберіть Настройки → Панель керування → Оформлення й персоналізація → Екран → Роздільна здатність екрана → Додаткові → Монітор і змініть Частота оновлення екрана у розділі Параметри монітора.
 - Windows 10: Виберіть Настройки → Система → Дисплей → Додаткові настройки відображення → Показати властивості адаптера → Монітор і змініть прапорець Частота оновлення екрана у розділі Параметри монітора.
-

Як змінити роздільну здатність?

- Windows 7: Виберіть Панель керування → Оформлення та персоналізація → Екран → Роздільна здатність екрана → Налаштувати роздільну здатність.
 - Windows 8(Windows 8.1): Виберіть Настройки → Панель керування → Оформлення та персоналізація → Екран → Настроїти роздільну здатність та налаштуйте роздільну здатність.
 - Windows 10: щоб змінити роздільну здатність, відкрийте вікно Настройки → Система → Дисплей → Додаткові настройки відображення.
-

Як встановити режим енергозбереження?

- Windows 7: Виберіть Панель керування → Оформлення та персоналізація → Персоналізація → Параметри заставки → Електроживлення або перейдіть у налаштування BIOS на комп'ютері.
 - Windows 8(Windows 8.1): Виберіть Налаштування → Панель керування → Оформлення та персоналізація → Персоналізація → Параметри заставки → Електроживлення або перейдіть у налаштування BIOS на комп'ютері.
 - Windows 10: Виберіть Налаштування → Персоналізація → Екран блокування → Налаштування часу очікування екрана → Живлення та режим сну або перейдіть у налаштування BIOS на комп'ютері.
-

Розділ 07

Технічні характеристики

Загальні налаштування

Назва моделі	S27A70*	S32A70*
Розмір	Клас 27 (26,9 Inches / 68,4 cm)	Клас 32 (31,5 Inches / 80,0 cm)
Область зображення	596,736 mm (Г) x 335,664 mm (В)	697,306 mm (Г) x 392,234 mm (В)
Крок пікселя	0,1554 mm (Г) x 0,1554 mm (В)	0,18159 mm (Г) x 0,18159 mm (В)
Максимальна частота піксельної синхронізації	594 MHz (HDMI) 533,25 MHz (DisplayPort)	594 MHz (HDMI) 533,25 MHz (DisplayPort)
Джерело живлення	Змінний струм 100-240V~ 50/60Hz Дивіться наклейку на тильній стороні виробу, оскільки стандартне значення напруги може бути різним у різних країнах.	
Роз'єми сигналу	HDMI, DisplayPort	
Характеристики середовища	Експлуатація Температура: 10 – 40 °C (50 – 104 °F) Вологість: 10—80 % без конденсації	
	Зберігання Температура: -20 — 45 °C (-4 — 113 °F) Вологість: 5—95 % без конденсації	

- Plug-and-Play

Виріб можна встановити та використовувати в будь-якій системі, що підтримує стандарт Plug-and-Play. Двосторонній обмін даними між монітором і комп'ютером дає змогу оптимізувати налаштування монітора. Монітор установлюється автоматично. Проте за потребою користувач може самостійно виконати налаштування.

- Точки на панелі (піксели)

Через технологічні особливості виробництва РК панелі приблизно один із мільйона пікселів може бути дещо світлішим або темнішим, ніж звичайно. Це не впливає на якість роботи пристрою.

- Технічні характеристики виробу може бути змінено без попередження з метою покращення ефективності роботи виробу.

- Для ознайомлення з докладними характеристиками пристрою відвідайте веб-сайт Samsung.

Таблиця стандартних режимів сигналу

Назва моделі		S27A70* / S32A70*
Синхронізація	Горизонтальна частота	30 ~ 135 kHz
	Вертикальна частота	30 ~ 75 Hz
Роздільна здатність	Оптимальна роздільна здатність	3840 x 2160 за частоти 30 Hz (HDMI 1.4)
	Максимальна роздільна здатність	3840 x 2160 за частоти 60 Hz (HDMI 2.0, DisplayPort)

Якщо сигнал одного з наступних стандартних режимів передається з ПК, налаштування екрана виконується автоматично. Якщо сигнал, який передається з ПК, не належить до стандартних сигналів, екран буде порожнім, а індикатор живлення світитиметься. У такому разі змініть налаштування відповідно до поданої далі таблиці та посібника користувача графічної карти.

Роздільна здатність	Горизонтальна частота (kHz)	Вертикальна частота (Hz)	Піксельна синхронізація (MHz)	Полярність синхронізації (Г/В)	Роз'єм	
					HDMI IN	DP IN
IBM, 720 x 400	31,469	70,087	28,322	-/+	0	0
VESA, 640 x 480	31,469	59,940	25,175	-/-	0	0
MAC, 640 x 480	35,000	66,667	30,240	-/-	0	0
VESA, 640 x 480	37,861	72,809	31,500	-/-	0	0
VESA, 640 x 480	37,500	75,000	31,500	-/-	0	0
VESA, 800 x 600	35,156	56,250	36,000	+/+	0	0
VESA, 800 x 600	37,879	60,317	40,000	+/+	0	0
VESA, 800 x 600	48,077	72,188	50,000	+/+	0	0
VESA, 800 x 600	46,875	75,000	49,500	+/+	0	0
MAC, 832 x 624	49,726	74,551	57,284	-/-	0	0
VESA, 1024 x 768	48,363	60,004	65,000	-/-	0	0
VESA, 1024 x 768	56,476	70,069	75,000	-/-	0	0
VESA, 1024 x 768	60,023	75,029	78,750	+/+	0	0
VESA, 1152 x 864	67,500	75,000	108,000	+/+	0	0
MAC, 1152 x 870	68,681	75,062	100,000	-/-	0	0
VESA, 1280 x 720	45,000	60,000	74,250	+/+	0	0
VESA, 1280 x 800	49,702	59,810	83,500	-/+	0	0

Роздільна здатність	Горизонтальна частота (kHz)	Вертикальна частота (Hz)	Піксельна синхронізація (MHz)	Полярність синхронізації (Г/В)	Роз'єм	
					HDMI IN	DP IN
VESA, 1280 x 1024	63,981	60,020	108,000	+/+	0	0
VESA, 1280 x 1024	79,976	75,025	135,000	+/+	0	0
VESA, 1440 x 900	55,935	59,887	106,500	-/+	0	0
VESA, 1600 x 900	60,000	60,000	108,000	+/+	0	0
VESA, 1920 x 1080	56,250	50,000	148,500	+/+	0	-
VESA, 1680 x 1050	65,290	59,954	146,250	-/+	0	0
VESA, 1920 x 1080	67,500	60,000	148,500	+/+	0	0
VESA, 2560 x 1440	88,787	59,951	241,500	+/-	0	0
VESA, 3840 x 2160	67,500	30,000	297,000	+/+	0	0
VESA, 3840 x 2160	133,313	59,997	533,250	+/-	0	0

Горизонтальна частота

Час, необхідний для відображення одного рядка зліва направо, називається «горизонтальним циклом». Горизонтальна частота – це кількість повторень горизонтального циклу за секунду. Горизонтальна частота вимірюється в кілогерцах (kHz).

Вертикальна частота

Повторення однакового зображення десятки разів на секунду дозволяє створювати реалістичні зображення. Частоту повторень називають «частотою вертикальної розгортки» або «частотою оновлення» і вказують у Hz.

Для цього виробу можна встановити лише одну роздільну здатність на кожен розмір екрана, щоб отримати оптимальне зображення; це пов'язано з технічними особливостями виробництва панелі. Якщо встановити інше значення роздільної здатності, ніж рекомендоване, це може призвести до погіршення якості зображення. Щоб цього не сталося, рекомендується вибирати оптимальну роздільну здатність відповідно до розміру виробу.

Деякі види роздільних здатностей, вказані у таблиці, можуть бути недоступними в залежності від характеристик графічної карти.

Розділ 08

Додаток

Відповідальність за платні послуги (вартість для клієнтів)

— У разі запиту послуги, що не передбачена гарантією, можливе стягнення плати за послуги фахівця з технічної підтримки у наведених нижче випадках.

Проблема не пов'язана з несправністю виробу

Очищення виробу, налаштування, пояснення роботи, переустановлення тощо.

- Якщо фахівцеві з технічної підтримки необхідно дати вказівки з використання продукту або просто налаштувати опції без демонтажу виробу.
- Якщо несправність викликана зовнішніми факторами (Інтернет, антена, провідний сигнал і т. п.)
- Якщо виріб перевстановлено або до нього підключено додаткові пристрої після першого встановлення придбаного виробу.
- Якщо виріб перевстановлено через зміну місця розташування або перевезення до іншого приміщення.
- Якщо клієнт звертається з проханням надати інструкції з використання продукту іншого виробника.
- Якщо клієнт звертається із проханням надати інструкції з використання мережі або програм іншого виробника.
- Якщо клієнт звертається із проханням встановити програмне забезпечення та налаштувати роботу виробу.
- Якщо фахівець технічної підтримки очищає виріб усередині від пилу або сторонніх речовин.
- Якщо клієнт звертається із проханням встановити додатковий виріб, придбаний на дому або через Інтернет.

Виріб пошкоджено з вини клієнта

Виріб пошкоджено через його неправильне використання або неправильний ремонт з боку клієнта.

Якщо пошкодження виробу викликано однією з наступних причин:

- виріб впав або зазнав зовнішнього впливу;
- використовувалися незатверджені компанією Samsung матеріали або продукти, що продаються окремо;
- ремонт виконувався сторонньою особою, а не інженером компанії-партнера з надання послуг компанії Samsung Electronics Co, Ltd.
- здійснення модернізації або ремонту з боку клієнта;
- використання виробу в мережі з неправильною напругою або несанкціонованим електричним з'єднанням;
- недотримання «попереджень» у посібнику користувача.

Інші умови

- Якщо виріб вийшов з ладу внаслідок стихійного лиха. (удару блискавки, пожежі, землетрусу, повені тощо)
- Якщо повністю використані споживчі компоненти. (батарея, тонер, флуоресцентні лампи, корпус, вібраційний механізм, лампа, фільтри, стрічки і т. п.)

— Якщо клієнт звертається за послугою в разі, коли виріб не має несправностей, може стягуватися плата за обслуговування. Тому спочатку ознайомтеся із цим посібником користувача.