

**Lenovo**

**ThinkVision**

ThinkVision T27hv-30

Посібник користувача

Тип пристрою: 63D6



---

## Номера виробів

F22270QT0

63D6-UAR3-WW



Перше видання (вересень 2022)

© Copyright Lenovo 2022.

Вироби, дані, програмне забезпечення та послуги LENOVO розроблено виключно за приватні кошти й продано державним організаціям як комерційні вироби згідно з положеннями кодексу 48 C.F.R. 2.101 з обмеженими правами на використання, відтворення й розкриття даних.

**ПОВІДОМЛЕННЯ ПРО ОБМЕЖЕНІ ПРАВА:** якщо вироби, дані, програмне забезпечення або послуги постачаються за контрактом Управління загальних служб (GSA), використання, відтворення або розкриття даних підлягають обмеженням, викладеним в контракті № GS-35F-05925.

---

# Зміст

Номера виробів.....	i
Правила техніки безпеки.....	iv
Рекомендації щодо загальної безпеки.....	iv
Рекомендації щодо техніки безпеки й догляду .....	v
TCO Certified.....	vi
<b>Глава 1. Початок роботи .....</b>	<b>1-1</b>
Комплект постачання.....	1-1
Повідомлення щодо використання.....	1-2
Огляд монітора.....	1-2
Тип налаштування.....	1-2
Нахил.....	1-2
Обертання.....	1-3
Налаштування висоти.....	1-3
Обертання монітора.....	1-3
Налаштування висоти.....	1-4
Засоби керування монітором.....	1-4
Отвір для фіксації кабелю.....	1-5
ГЧ-камера.....	1-5
Динамік.....	1-6
Налаштування монітора.....	1-7
Під'єднання та ввімкнення монітора.....	1-7
Регістрація на веб-сайті Lenovo.....	1-11
Налаштування Windows Hello (Windows 10).....	1-12
Налаштування Windows Hello (Windows 11).....	1-13
<b>Глава 2. Налаштування та використання монітора .....</b>	<b>2-1</b>
Комфорт і гарний доступ.....	2-1
Організація робочого місця.....	2-1
Розташування монітора.....	2-1
Короткі поради задля набуття здорових робочих звичок .....	2-2
Інформація щодо спеціальних можливостей.....	2-2
Налаштування зображення монітора.....	2-3
Використання засобів керування прямого доступу.....	2-3
Використання засобів керування екранного меню.....	2-4
Смарт-функція.....	2-8
Виявлення присутності.....	2-8
Нагадування про сидіння.....	2-8
Попередження про відстань.....	2-8
Смарт-світлофор.....	2-9
Смарт-аудіо.....	2-9
Обрання підтримуваного режиму дисплея.....	2-10
Рациональне керування живленням.....	2-11
Режими керування живленням.....	2-11
Догляд за монітором.....	2-12
Від'єднання основи й стійки монітора.....	2-12
Настінне кріплення (необов'язково).....	2-12
<b>Глава 3. Довідкова інформація .....</b>	<b>3-1</b>
Специфікації монітора.....	3-1
Пошук і усунення несправностей.....	3-3
Ручне встановлення драйвера монітора.....	3-5
Установлення драйвера монітора у Windows 10.....	3-5
Установлення драйвера монітора у Windows 11.....	3-6
Отримання подальшої допомоги.....	3-6
Інформація щодо обслуговування.....	3-7
Відповідальність клієнта.....	3-7
Отримання подальшої допомоги.....	3-7
Запасні деталі.....	3-7

<b>Додаток А. Обслуговування й підтримка .....</b>	<b>A-1</b>
Реєстрація на веб-сайті Lenovo .....	A-1
Технічна підтримка в режимі онлайн .....	A-1
Технічна підтримка телефоном .....	A-1
<b>Додаток В. Повідомлення .....</b>	<b>B-1</b>
Інформація щодо переробки матеріалів .....	B-2
Збір і переробка невикористовуваних комп'ютерів або моніторів Lenovo .....	B-2
Утилізація компонентів комп'ютерів Lenovo .....	B-2
Турецька заява щодо відповідності .....	B-3
Україна RoHS .....	B-3
Індія RoHS .....	B-3
Торговельні знаки .....	B-3
Шнури живлення та адаптери живлення .....	B-3
Замбія .....	B-3

---

# Правила техніки безпеки

## Рекомендації щодо загальної безпеки

Поради щодо безпечного використання комп'ютера можна знайти за посиланням:  
<http://www.lenovo.com/safety>

Перед установленням цього виробу прочитайте розділ про правила техніки безпеки.

Avant d'installer ce produit, lisez les consignes de sécurité.

Vor der Installation dieses Produkts die Sicherheitshinweise lesen.

Прин εγκαταστήσετε το προϊόν αυτό, διαβάστε τις πληροφορίες ασφάλειας (safety information).

לפני שתתקינו מוצר זה, קראו את הוראות הבטיחות.

A termék telepítése előtt olvassa el a Biztonsági előírásokat!

Prima di installare questo prodotto, leggere le Informazioni sulla Sicurezza

Antes de instalar este produto, leia as Informações de Segurança.

Läs säkerhetsinformationen innan du installerar den här produkten.

Prije instalacije ovog produkta obavezno pročitajte Sigurnosne Upute.

Les sikkerhetsinformasjonen (Safety Information) før du installerer dette produktet.

Przed zainstalowaniem tego produktu, należy zapoznać się z książką "Informacje dotyczące bezpieczeństwa" (Safety Information).

Пред да се инсталира овој продукт, прочитајте информацијата за безбедност.

Pred inštaláciou tohto zariadenia si peèitajte Bezpeènostné predpisy.

Pred namestitvijo tega proizvoda preberite Varnostne informacije.

Ennen kuin asennat t m n tuotteen, lue turvaohjeet kohdasta Safety Information.

Před instalací tohoto produktu si přečtete Bezpečnostní informace.

在安装本产品之前，请仔细阅读 **Safety Information** (安全信息)。

安裝本產品之前，請先閱讀「安全資訊」。

يجب قراءة إرشادات السلامة قبل تشغيل هذا المنتج.

Læs sikkerhedsforskrifterne, før du installerer dette produkt.

製品の設置の前に、安全情報をお読みください。

본 제품을 설치하기 전에 안전 정보를 읽으십시오.

Antes de instalar este producto lea la información de seguridad.

Antes de instalar este produto, leia as Informações de Segurança.

Перед установкой продукта прочтите инструкции по технике безопасности.

Lees voordat u dit product installeert eerst de veiligheidsvoorschriften.

# Рекомендації з безпеки та технічного обслуговування

## Важлива інформація з безпеки

Шнур живлення призначений для використання з монітором. Не використовуйте інший шнур, використовуйте тільки сумісні з цим монітором джерело живлення і з'єднання.



**ЗАСТЕРЕЖЕННЯ:** Завжди підключайте монітор, комп'ютер та інше обладнання до заземленої (замкнутої на землю) розетки. Для зниження ризику ураження електричним струмом або пошкодження обладнання, не відключайте функцію заземлення шнура живлення. Штекер заземлення є важливою функцією безпеки.



**ЗАСТЕРЕЖЕННЯ:** Для Вашої безпеки переконайтеся, що заземлена розетка, до якої Ви підключаєте шнур живлення, легко доступна оператору та розташована якомога ближче до обладнання. Щоб відключити живлення обладнання, вийміть шнур живлення з розетки, міцно взявшись за штекер. Ніколи не тягніть за шнур.



**УВАГА:** Для захисту монітора, а також комп'ютера, підключіть всі шнури живлення комп'ютера та його периферійних пристроїв (таких як монітор, принтер або сканер) до пристрою захисту від перенапруги, такого як блок живлення із захистом від перенапруги або джерело безперебійного живлення (ДБЖ). Не всі подовжувачі забезпечують захист від перенапруги; подовжувачі повинні бути спеціально позначені як такі, що мають цю здатність. Використовуйте подовжувачі, виробник яких заявляє політику заміни пошкоджень, щоб Ви могли замінити обладнання в разі збою захисту від перенапруги.



**УВАГА:** З цим обладнанням слід використовувати сертифікований шнур живлення. Необхідно враховувати відповідні національні правила встановлення та/або обладнання. Повинен використовуватися сертифікований шнур живлення, не легше звичайного гнучкого шнура з полівінілхлориду відповідного до IEC 60227 (позначення H05VV-F 3G 0,75mm<sup>2</sup> або H05VVH2-F2 3G 0,75mm<sup>2</sup>). Альтернативним гнучким шнуром є синтетичний каучук.

## Заходи безпеки

- Використовуйте тільки сумісні з даним монітором джерело живлення і з'єднання, як зазначено на етикетці/задній панелі монітора.
- Переконайтеся, що загальний номінальний струм продуктів, підключених до розетки, не перевищує вимоги щодо номінального струму електричної розетки, а загальний номінальний струм продуктів, підключених до шнура живлення, не перевищує номінальну потужність шнура живлення. Подивіться на етикетку живлення, щоб визначити номінальний струм (Ампер або А) для кожного пристрою.
- Встановіть монітор поруч з розеткою, до якої можете легко дотягнутися. Відключіть монітор, міцно взявшись за штекер і витягнувши його з розетки. Ніколи не відключайте монітор, потягнувши за шнур.
- Не допускайте, щоб що-небудь лежало на шнурі живлення. Не ходіть по шнуру.
- При використанні кріплення VESA вхід змінного струму повинен бути повернутий вниз. Не розташовуйте по-іншому.

## Рекомендації з обслуговування

Для підвищення продуктивності і продовження терміну служби монітора:

- Не відкривайте панель монітора і не намагайтеся самостійно обслуговувати даний продукт. Якщо монітор не працює належним чином, впавав або пошкоджений, зверніться до уповноваженого дилера, продавця або постачальника послуг Lenovo.
- Відрегулюйте лише ті елементи управління, які описані в інструкції з експлуатації.
- Вимикайте монітор, коли він не використовується. Ви можете істотно збільшити тривалість життя монітора, використовуючи програму екранної заставки і вимикаючи монітор, коли він не використовується.
- Тримайте монітор у добре провітрюваному приміщенні, далеко від надмірного світла, тепла або вологи.
- На панелі передбачені щілини і отвори для вентиляції. Ці отвори не повинні бути заблоковані або закриті. Ніколи не засовуйте жодних предметів в щілини панелі або інші отвори.
- Перед очищенням від'єднайте монітор від розетки. Не використовуйте рідкі чистячі засоби або аерозольні чистячі засоби.
- Не кидайте монітор і не ставте його на нестійку поверхню.
- При знятті підстави монітора необхідно покласти його лицьовою стороною вниз на м'яку поверхню, щоб запобігти його подряпанам, пошкодженню або поломці.

## Очищення монітора

Монітор - це високоякісний оптичний пристрій, який потребує особливої обережності при чищенні. Щоб очистити монітор, виконайте наступні дії:

1. Вимкніть комп'ютер і монітор.
2. Перед очищенням від'єднайте монітор від розетки.



**УВАГА:** Не використовуйте бензол, розчинник, аміак або будь-які летючі речовини для очищення екрану монітора або панелі.

Ці хімічні речовини можуть пошкодити монітор. Не використовуйте рідкі або аерозольні чистячі засоби. Ніколи не використовуйте воду для очищення РК-екрана.

3. Протріть екран сухою, м'якою, чистою тканиною. Якщо потребується додаткове очищення екрана, використовуйте антистатичний засіб для очищення екрана.
4. Протріть корпус монітора від пилу. Використовуйте вологу тканину для очищення панелі. Якщо потребується додаткове очищення панелі, використовуйте чисту тканину, змочену ізопропіловим спиртом.
5. Підключіть монітор.
6. Увімкніть монітор та комп'ютер

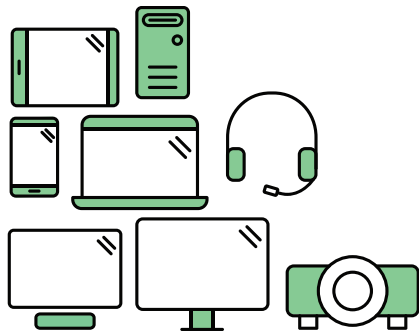
---

## TCO Certified

A third-party certification according to ISO 14024



Toward sustainable IT products



## Say hello to a more sustainable product

IT products are associated with a wide range of sustainability risks throughout their life cycle. Human rights violations are common in the factories. Harmful substances are used both in products and their manufacture. Products can often have a short lifespan because of poor ergonomics, low quality and when they are not able to be repaired or upgraded.

**This product is a better choice.** It meets all the criteria in TCO Certified, the world's most comprehensive sustainability certification for IT products. Thank you for making a responsible product choice, that help drive progress towards a more sustainable future!

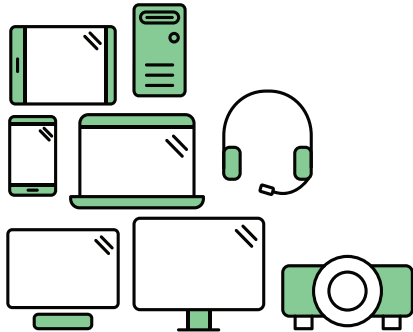
Criteria in TCO Certified have a life-cycle perspective and balance environmental and social responsibility. Conformity is verified by independent and approved verifiers that specialize in IT products, social responsibility or other sustainability issues. Verification is done both before and after the certificate is issued, covering the entire validity period. The process also includes ensuring that corrective actions are implemented in all cases of factory non-conformities. And last but not least, to make sure that the certification and independent verification is accurate, both TCO Certified and the verifiers are reviewed regularly.

### Want to know more?

Read information about TCO Certified, full criteria documents, news and updates at [tcocertified.com](https://www.tcocertified.com). On the website you'll also find our Product Finder, which presents a complete, searchable listing of certified products.



Toward sustainable IT products



## Say hello to a more sustainable product

IT products are associated with a wide range of sustainability risks throughout their life cycle. Human rights violations occur in the supply chain. Harmful substances are used both in products and their manufacture. Products can often have a short lifespan because of poor ergonomics, low quality and when they are not able to be repaired or upgraded.

**This product is a better choice.** It meets all the criteria in TCO Certified, the world's most comprehensive sustainability certification for IT products. Additionally, it fulfills the requirements of TCO Certified Edge, the supplemental certification that recognizes leading-edge products that exceed typical performance in a particular sustainability attribute. At our Product Finder ([tcocertified.com/product-finder](https://tcocertified.com/product-finder)) you can find out which TCO Certified Edge criterion or criteria this product meets.

Criteria in TCO Certified have a life-cycle perspective and balance environmental and social responsibility. Compliance is verified by independent verification organizations that specialize in IT products, social responsibility or other sustainability issues. Verification is done both before and after the certificate is issued, covering the entire validity period. The process also includes ensuring that corrective actions are implemented in all cases of factory non-conformities.

Thank you for making a responsible product choice, that help drive progress towards a more sustainable future!

### Want to know more?

Read information about TCO Certified, full criteria documents, news and updates at [tcocertified.com](https://tcocertified.com). On the website you'll also find our Product Finder, which presents a complete, searchable listing of certified products.



---

# Глава 1. Початок роботи

У цій інструкції користувача надаються детальні вказівки щодо експлуатації пристрою користувачем. Короткий огляд інструкції можна переглянути в Листку встановлення.

T27hv-30 підтримує Lenovo Accessories and Display Manager\*-**ThinkColour**.

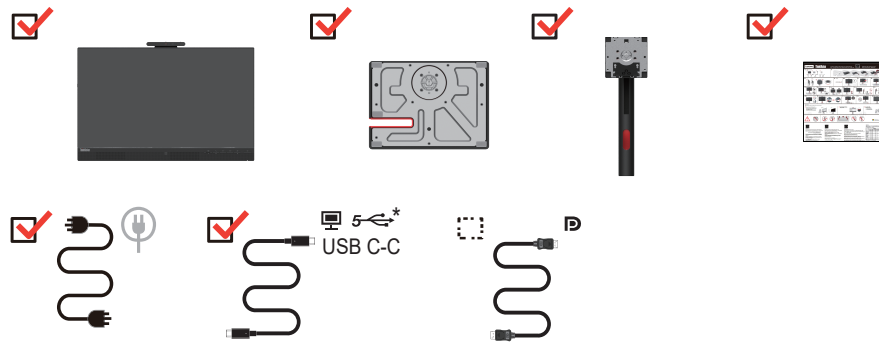
\*Попередня назва - Lenovo Display Control Center.

---

## Комплект постачання

У комплект постачання входять такі компоненти:

- інформаційний листок
- пласкопанельний монітор
- шнур живлення
- кабель DP (необов'язково)
- Кабель USB C-C
- основа
- Стійка.

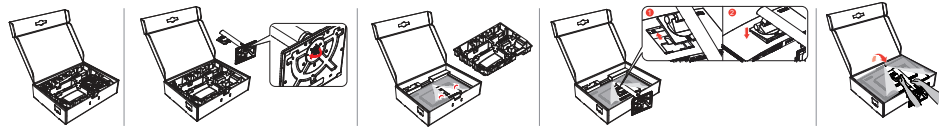


\*: Залежно від багатьох факторів, таких як потужність процесорів периферійних пристроїв, атрибутів файлів та інших факторів, що стосуються конфігурації системи та операційного середовища, дійсна швидкість передачі за допомогою різних роз'ємів USB на цьому пристрої може змінюватися та зазвичай є меншою, ніж швидкість передачі даних, що зазначена у відповідних технічних характеристиках USB: - 5 Гбіт/с для USB 3.2 Gen 1; 10 Гбіт/с для USB 3.2 Gen 2 x 2 Гбіт/с для USB 3.2.

## Повідомлення щодо використання

Для встановлення вашого монітора користуйтеся наведеними нижче ілюстраціями.

**Примітка:** Не торкайтесь до екрана монітора. Екран виготовлено зі скла, і його можна пошкодити через необережне поводження або надмірне натискання.



1. Зніміть верхнє упакування та аксесуари.
2. Приєднання стійки до монітора.
  - Вставте три виступи у верхній частині стійки в пази на задній панелі монітора.
  - Натисніть на стійку, доки вона не зафіксується на місці з клацанням.
3. Вставте основу на стійку та затягніть гвинт метелик.
4. Обережно поставте монітор обома руками.

**Примітка:** За інформацією щодо кріпильного приладдя VESA див. «Настінне кріплення (необов'язково)» на стор. 2-12.

## Огляд монітора

У цьому розділі описано, як виставити положення монітора, як налаштувати органи керування та як використовувати паз фіксатора кабелю.

### Тип налаштування

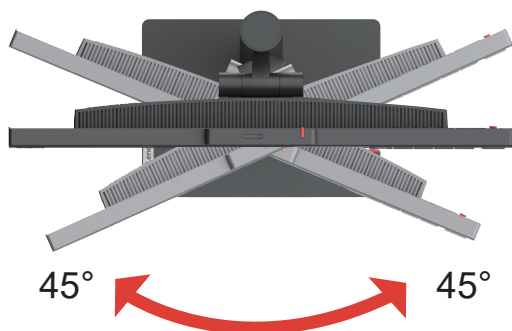
#### Нахил

Приклад діапазону нахилу дивіться на ілюстрації нижче.



## Обертання

Завдяки вбудованій основі ви можете нахилити та повертати монітор для отримання найкращого кута перегляду.



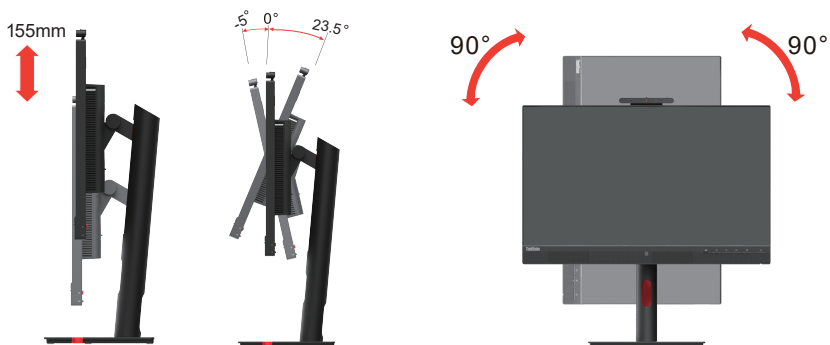
## Налаштування висоти

Для налаштування висоти користувач повинен натиснути на монітор донизу або підняти монітор вгору.



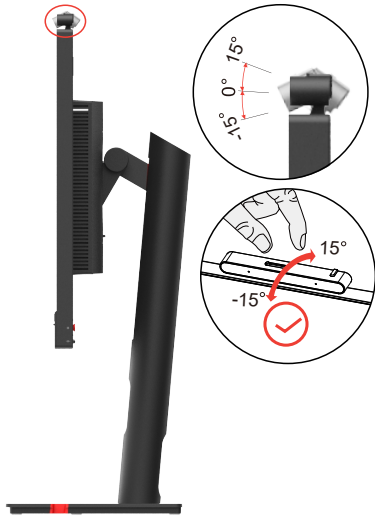
## Обертання монітора

- Перед тим як обернути екран монітора, налаштуйте положення екрана. (Переконайтеся, що екран монітору піднятий до найвищої точки і що він нахилений назад під кутом  $23,5^\circ$ ).
- потім обертайте монітор за годинниковою стрілкою чи проти годинникової стрілки, доки він не зупиниться під кутом  $90^\circ$ .



## Налаштування висоти

Приклад діапазону нахилу дивіться на ілюстрації нижче.



## Засоби керування монітором

Кнопки керування на панельній рамці надають доступ до різних функцій.



Інформацію щодо застосування цих кнопок дивіться в розділі «Налаштування зображення монітора» на стор. 2-3.

## Отвір для фіксації кабелю

На моніторі передбачене гніздо для фіксування кабелю, розташований на задній панелі пристрою.



## ІЧ-камера

Ваш монітор має вбудовану інтегровану ІЧ-камеру, якою можна користуватися як звичайною вебкамерою.



Посуньте загвор камери, щоб відкрити чи закрити його, й тим самим увімкнути/вимкнути камеру.

а. Зсуньте для відкриття.

б. Зсуньте для закриття.



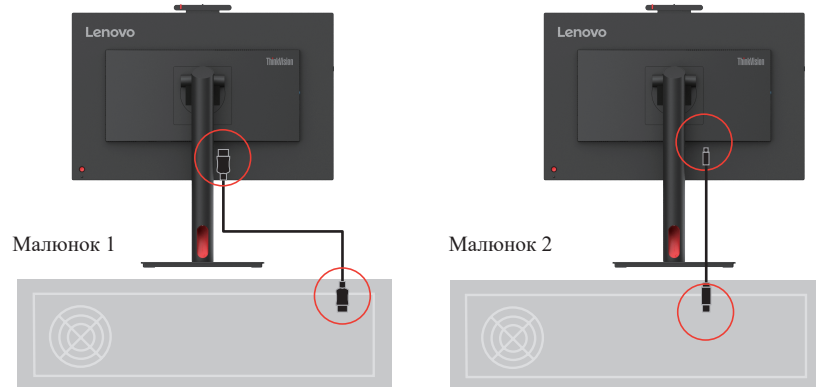
**Примітка:** Функція камери підтримується лише у Windows 10 та Windows 11.

Після налаштування додатка «Windows hello» ви зможете заходити в операційну систему Windows 10 або Windows 11 із функцією розпізнавання обличчя.

**Примітка:** Для налаштування «Windows Hello» див. розділ «Налаштування Windows Hello» на сторінці 1-12.

## Динамік

Монітор оснащений двома динаміками на 5 Вт, які підтримують аудіовиходи DP чи HDMI, а також USB. Для використання аудіоканалу USB необхідно підключити кабель USB (малюнок 2). Для підключення аудіовиходу DP чи HDMI потрібний не кабель USB, а кабель DP чи HDMI (малюнок 1).



Для регулювання гучності використовуйте кнопку керування гучністю.



### Примітка:

1. Щоби уникнути можливого ушкодження органів слуху, уникайте прослуховування з великою гучністю протягом тривалого часу.  
Попередження щодо надмірного звукового тиску з навушників. Надмірний звуковий тиск з навушників може призвести до втрати слуху. Встановлення максимальних значень на еквалайзері збільшує вихідну напругу навушників і таким чином збільшується рівень звукового тиску.
2. Синхронізація гучності з гучністю Windows.
3. Для кращої якості аудіо та відео рекомендується підключати USB-C та вибрати USB-аудіо (мікрофон з приглушенням луни).
4. Для кращої якості аудіо та відео рекомендується підключати USB-C. У разі підключення лише кабелів HDMI або DP оптимальну якість аудіо та відео забезпечити неможливо.

## Налаштування монітора

У цьому розділі надається інформація щодо налаштування монітора.

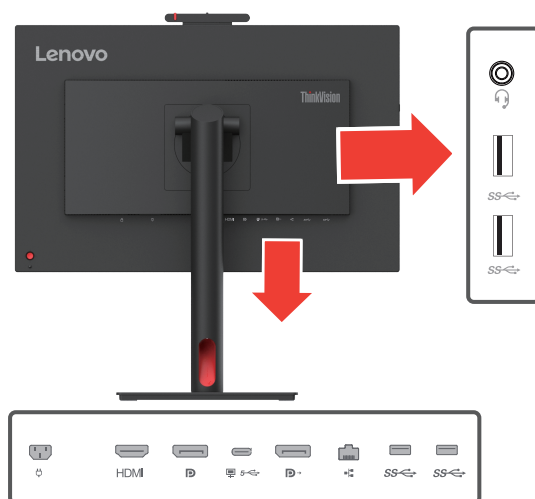
### Під'єднання та ввімкнення монітора

**Примітка:** Перед виконанням цієї процедури, обов'язково прочитайте «Правила техніки безпеки» на стор. iv.

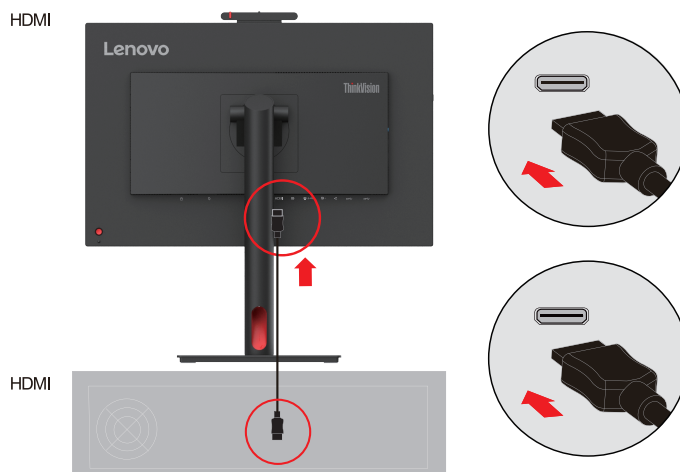
1. Вимкніть комп'ютер та всі під'єднані пристрої, потім витягніть шнур живлення комп'ютера.



2. Під'єднайте кабелі, як показано нижче.



3. Підключіть один кінець кабелю HDMI до конектора HDMI на моніторі, а інший кінець — до комп'ютера.



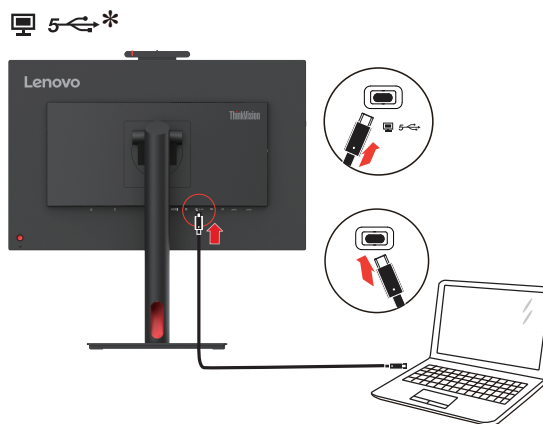
**Примітка:** Lenovo рекомендує користувачам, які бажають використовувати HDMI-вхід на своїх моніторах, придбати «Кабель Lenovo HDMI до HDMI OB47070» на вебсайті: [www.lenovo.com/support/monitoraccessories](http://www.lenovo.com/support/monitoraccessories).

4. Під'єднайте один кінець кабелю DP до вхідного роз'єму DP монітора, а другий — до комп'ютера.



**Примітка:** Lenovo рекомендує користувачам, які бажають використовувати кабель DP на своїх моніторах, придбати «Кабель DisplayPort до DisplayPort Lenovo 0A36537» на вебсайті: [www.lenovo.com/support/monitoraccessories](http://www.lenovo.com/support/monitoraccessories).

5. Для комп'ютера з роз'ємом USB Тип-C.



**Примітка:**

1. Роз'єм USB Type-C цього монітора забезпечує передачу даних, відеосигналу та живлення. Головний пристрій повинен підтримувати режим DisplayPort Alt (передачу відеосигналу, зарядження та USB 3.1) через інтерфейс Type-C.

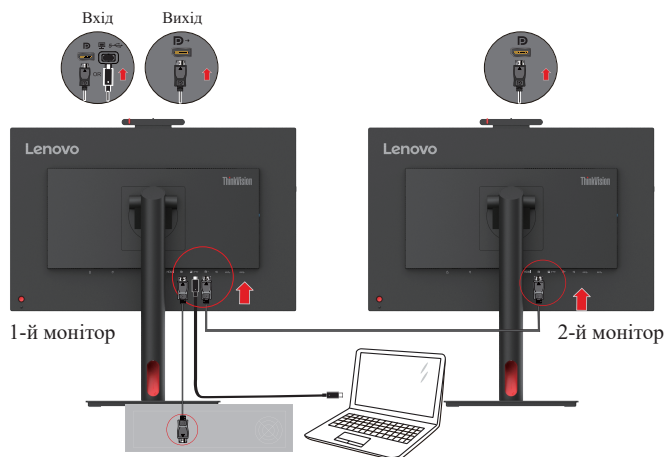
Живлення 5 В пост. струму/3 А, 9 В пост. струму/3 А, 15 В пост. струму/3 А, 20 В пост. струму/4,5 А.

2. USB-C підтримує лише пристрій USB-аудіо (пристрій із приглушенням луни)



- Підключіть один кінець кабелю DP до вхідного роз'єму DP на задній панелі іншого монітора, а інший кінець — до вихідного роз'єму DP (для послідовного підключення) монітора.

Примітка: Для користувачів, яким потрібно використовувати вхід Display Port на своєму моніторі, Lenovo рекомендує придбати кабель «Lenovo Display Port to Display Port cable 0A36537». Для отримання детальнішої інформації рекомендуємо завітати на [www.lenovo.com/support/monitoraccessories](http://www.lenovo.com/support/monitoraccessories).



- Підключіть один кінець мережевого кабелю до інтерфейсу Ethernet монітора, а інший — до маршрутизатора.

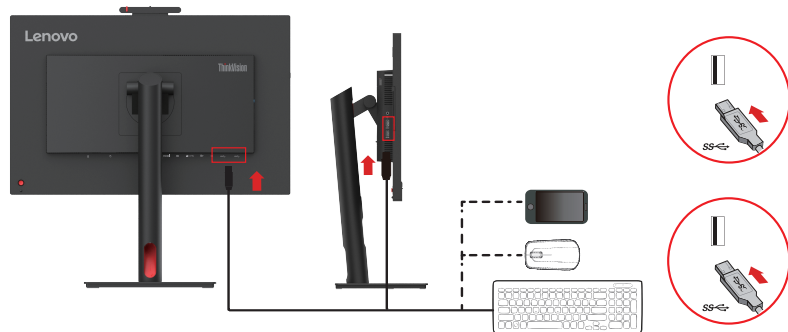


- Підключіть один кінець кабелю USB до нижнього роз'єму USB монітора, а інший — до відповідного роз'єму USB на вашому пристрої.

**Примітка:**

- Нижній роз'єм USB не надає живлення, поки монітор вимкнений.
- Вихідна потужність USB-A: 5 В/0,9 А.

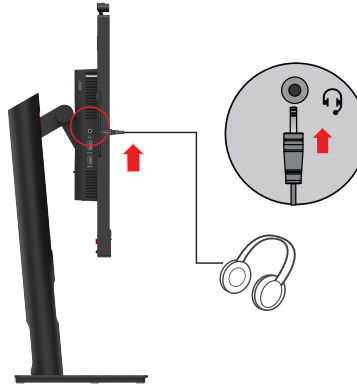
SS ← \*



9. Під'єднайте аудіокабель динаміка та штекер аудіо монітора для передачі звуку з Display Port, HDMI чи USB.

**Примітка:**

1. Шлях аудіо USB — це коли потокова трансляція аудіо відбувається по USB. Це може відбуватися за допомогою кабелю USB-C - USB-C. Рекомендується за замовчуванням вибирати шлях USB-аудіо (пристрій із приглушенням луни).
2. Майте на увазі, що надмірна та/або надвисока гучність може пошкодити слух.

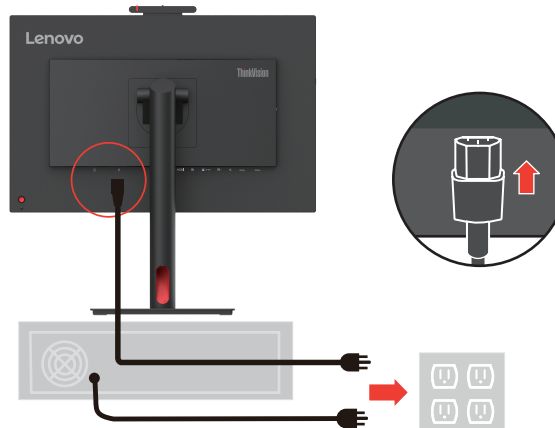


10. Місце для навішування гарнітури.

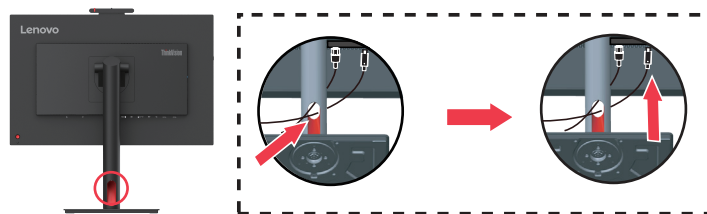


11. Підключіть шнура живлення до монітора, а тоді підключіть шнур живлення монітара та комп'ютера до заземленої електричної розетки.

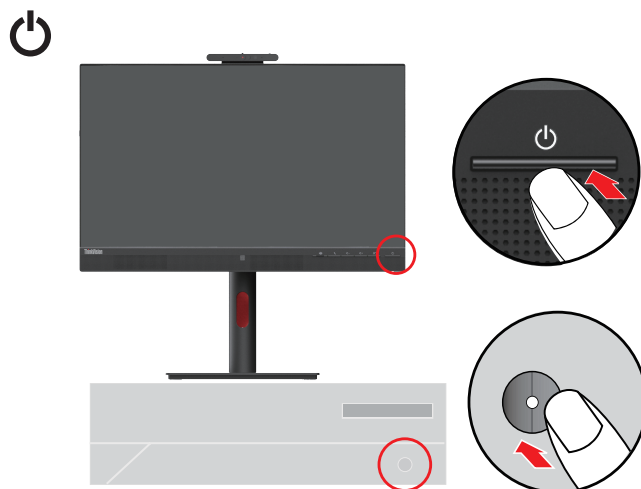
Примітка: З цим обладнанням слід використовувати сертифікований шнур живлення. Потрібно також взяти до уваги відповідні національні (регіональні) нормативи щодо встановлення та / або використання обладнання. Сертифікований шнур живлення має бути не легшим, ніж звичайний гнучкий ПВХ-шнур, зазначений у IEC 60227 (маркування H05VV-F 3G 0,75 мм2 або H05VVH2-F2 3G 0,75 мм2). Згідно з IEC 60245 (маркування H05RR-F 3G 0,75 мм2) слід використовувати синтетичний гумовий шнур.



12. Зібрані кабелі з фіксатором кабелів, як показано нижче.



13. Кнопка живлення на моніторі й на комп'ютері.



14. Для встановлення драйвера монітора завантажте драйвер, який відповідає моделі вашого монітора, з вебсайту Lenovo [https://pcsupport.lenovo.com/solutions/t27hv\\_30](https://pcsupport.lenovo.com/solutions/t27hv_30). Дивіться розділ «Установлення драйвера монітора у Windows 10» на стор. 3-5» для встановлення драйвера.



## Реєстрація на веб-сайті Lenovo

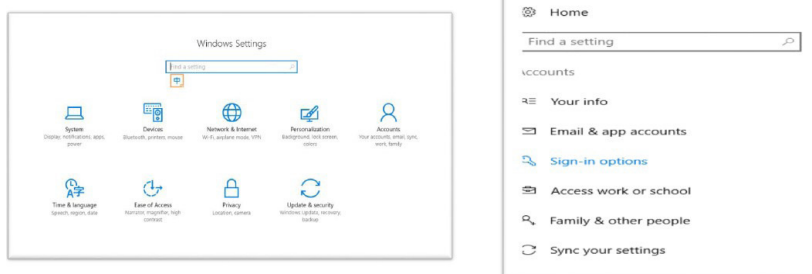
Дякуємо за придбання цього виробу Lenovo™. Будь ласка, приділіть декілька хвилин для реєстрації свого Lenovo та надання нам інформації, яка допоможе нашій компанії забезпечити кращий рівень обслуговування в майбутньому. Ваш відгук є дуже цінним для нас під час розробки виробів та послуг, а також для визначення кращих способів спілкування з вами. Зареєструйте ваш виріб на такому веб-сайті: <http://www.lenovo.com/register>.

Lenovo відправлятиме вам необхідну інформацію й оновлення щодо зареєстрованого вами виробу, якщо ви не зазначите в анкеті на веб-сайті, що не бажаєте отримувати подальшу інформацію.

## Налаштування Windows Hello (Windows 10)

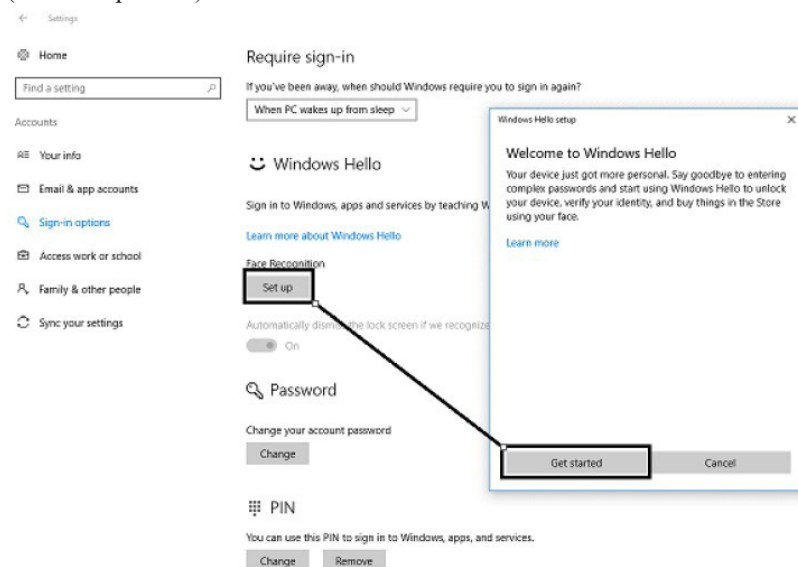
Примітка: Для налаштування «Windows Hello» виконайте наступне:

1. Натисніть «Windows» + «I» і потім натисніть Accounts (Облікові записи) і виберіть «Sign-in options» (Параметри входу).

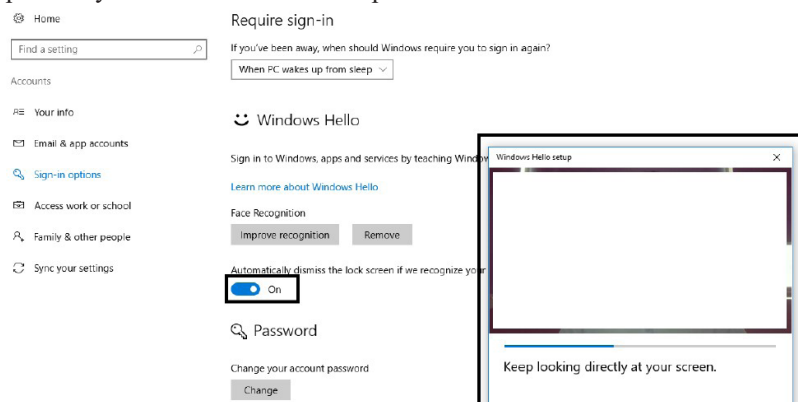


2. Встановіть PIN-код.

3. Установіть розпізнавання обличчя натисканням Set up (Налаштувати), Get started (Початок роботи).



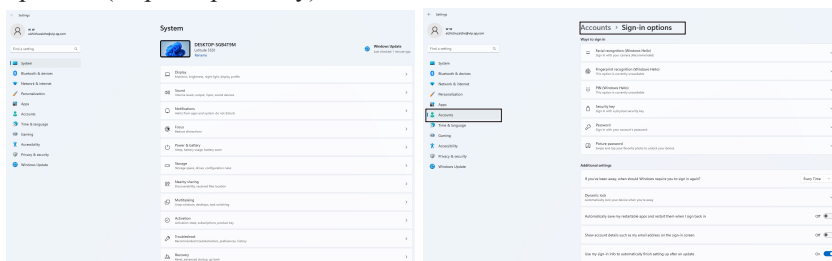
4. Сканування інформації вашого обличчя та вмикання розпізнавання обличчя для розблокування вашого комп'ютера.



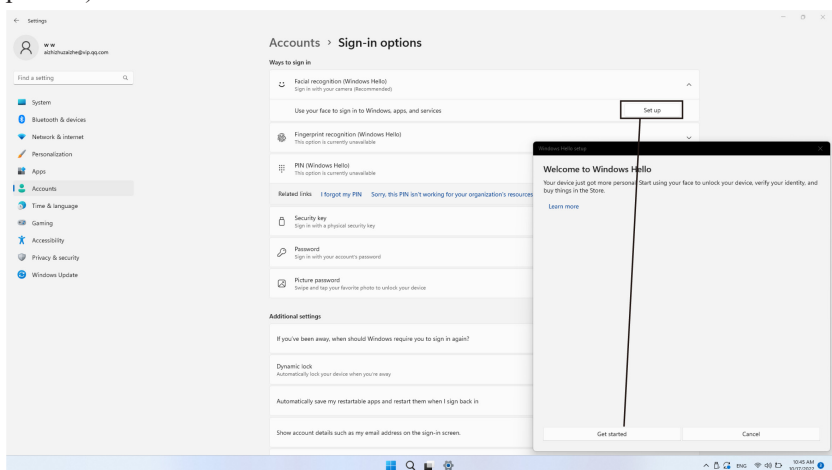
# Налаштування Windows Hello (Windows 11)

Примітка: Для налаштування «Windows Hello» виконайте наступне:

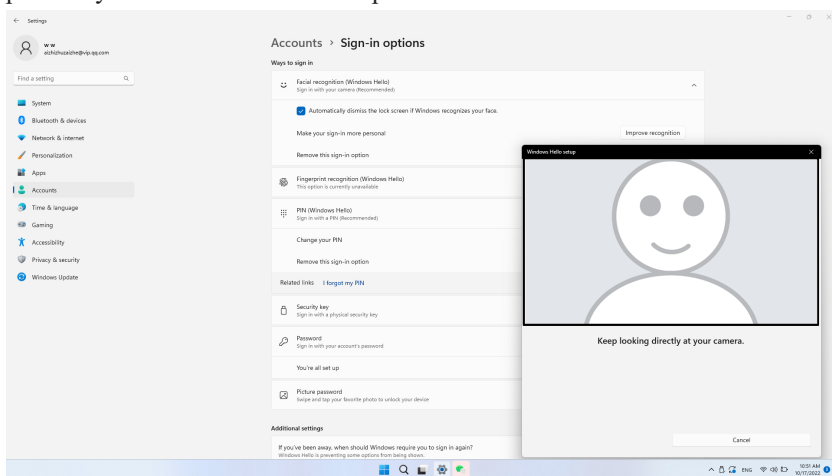
1. Натисніть «WIN»+«I» для переходу до конфігурації системи.
2. Натисніть «Windows» + «I» і потім натисніть Accounts (Облікові записи) і виберіть «Sign-in options» (Параметри входу).



3. Встановіть PIN-код.
4. Установіть розпізнавання обличчя натисканням Set up (Налаштувати), Get started (Початок роботи).



5. Сканування інформації вашого обличчя та викликання розпізнавання обличчя для розблокування вашого комп'ютера.



---

## Глава 2. Налаштування та використання монітора

---

У цьому розділі надається інформація щодо налаштування й використання вашого монітора.

---

### Комфорт і гарний доступ

Хороший ергономічний дизайн є необхідною умовою ефективної роботи за комп'ютером та уникнення дискомфорту. Організуйте своє робоче місце й обладнання, яке ви використовуєте, з урахуванням власних потреб і типу роботи, яку ви виконуєте. До того ж, при використанні комп'ютера дотримуйтеся здорових звичок задля максимальної ефективності вашої роботи й підвищення комфорту. Детальнішу інформацію щодо будь-якого з цих питань ви можете отримати, відвідавши веб-сайт Healthy Computing (Здорове використання комп'ютера) за адресою <http://www.lenovo.com/healthycomputing/>.

### Організація робочого місця

Для комфортної роботи використовуйте простору робочу поверхню відповідної висоти. Організуйте своє робоче місце з урахуванням власних способів використання матеріалів і обладнання. Тримайте робоче місце в чистоті й ладу, де можна легко знайти матеріали, які ви зазвичай використовуєте. Також забезпечте найкращий доступ до пристроїв, якими ви користуєтеся найчастіше, таких як мишка комп'ютера чи телефон. Розташування обладнання та налаштування грають важливу роль для гарного робочого положення тіла. Далі наведено опис того, як оптимізувати розташування обладнання задля досягнення та підтримання гарного робочого положення тіла.

### Розташування монітора

Розташуйте й налаштуйте монітор комп'ютера для комфортного бачення з урахуванням зазначених нижче факторів

- **Відстань огляду:** Рекомендована відстань між оком та екраном монітора становить 1,5 діагоналі екрана. Для забезпечення цієї необхідної відстані в обмежених умовах офісу можна відсунути робочий стіл від стіни або перегородки, щоб збільшити місце для монітора, використовувати допоміжні підставки для розташування монітора в куті робочого стола або розміщення клавіатури на висувних полицках для створення більшого робочого простору.

1,5 діагоналі екрана



- **Вишина монітора:** розташуйте монітор таким чином, аби ваша голова та шия знаходилися в комфортному та нейтральному положенні (вертикальному або прямому). Якщо ваш монітор не має налаштування вишини, ви можете підкласти книги або інші тверді предмети під основу монітора задля досягнення бажаної вишини. Загальною рекомендацією є розташування монітора таким чином, щоб верхня частина екрана знаходилася на рівні ваших очей або трохи нижче, коли ви сидите зручно на стільці. Однак слід забезпечити оптимальну вишину монітора, коли лінія зору між вашими очима й центром монітора відповідала вашим уподобанням щодо відстані огляду, а також сприяла комфортному переглядові, коли м'язи ваших очей знаходяться в розслабленому стані.
- **Нахил:** налаштуйте нахил вашого монітора для оптимізації огляду вмісту екрана та пристосування до найкомфортнішого положення вашої голови та шиї.
- **Місце розташування:** розташуйте монітор таким чином, аби запобігти блікам чи відбиванню на екрані стельового освітлення або наявних поблизу вікон.

Нижче наведено декілька інших порад щодо комфортного огляду монітора.

- Використовуйте відповідне освітлення для типу роботи, яку ви виконуєте.
- Використовуйте засоби контролю яскравості, контрастності вашого монітору (якщо такі наявні) для оптимізації зображення екрана й відповідності вашим зоровим уподобанням.
- Тримайте монітор в чистоті, аби мати змогу концентруватися на вмісті екрана.

Сконцентрована або тривала зорова діяльність може втомлювати ваші очі. Слід час від часу відводити погляд від екрана монітора й фокусуватися на дальньому об'єкті задля розслаблення м'язів очей. Якщо у вас виникли питання щодо стомлення очей або зорового дискомфорту, проконсультуйтеся з офтальмологом.

## Короткі поради задля набуття здорових робочих звичок

Далі надано підсумкову інформацію щодо деяких важливих факторів, які слід взяти до уваги задля комфортного й ефективного користування комп'ютером.

- **Гарне робоче положення тіла починається з відповідного розташування й налаштування обладнання:** організація робочого місця та розташування й налаштування комп'ютерного обладнання значно впливають на положення вашого тіла під час користування комп'ютером. Слід оптимізувати положення й орієнтування вашого обладнання, дотримуючись указівок розділу «Організація робочого місця» на стор. 2-1, задля підтримання комфортного й ергономічного положення тіла. Також слід використовувати можливості налаштування компонентів комп'ютера й офісних меблів для забезпечення найкращої відповідності вашим уподобанням на певний момент, а також у разі зміни ваших уподобань з часом.
- **Незначні зміни положення тіла можуть сприяти уникненню дискомфорту:** чим довше ви сидите за комп'ютером, тим важливіше дотримуватися правильного робочого положення тіла. Уникайте знаходження в одному положенні впродовж тривалого часу. Періодично трохи змінюйте положення тіла для уникнення дискомфорту. Використовуйте налаштування офісних меблів або обладнання задля адаптування до зміни положення вашого тіла.
- **Регулярні короткі перерви є передумовою здорової роботи за комп'ютером:** Робота за комп'ютером є здебільшого статичною, тому короткі перерви під час неї є особливо необхідними. Періодично вставайте з вашого робочого місця, потягніться, пройдіться навколо або підіть попейте води тощо, щоб трішки відпочити від вашого комп'ютера. Коротка перерва забезпечить таку бажану зміну положення тіла й допоможе підтримувати рівень комфорту й ефективність вашої роботи.

## Інформація щодо спеціальних можливостей

Компанія Lenovo віддана наданню більшого доступу до інформації й технологій для людей з обмеженими можливостями. Завдяки спеціальним можливостям користувачі спроможні отримувати доступ до інформації способом, який найбільше підходить до їхніх спеціальних потреб. Деякі з таких спеціальних можливостей уже наявні у вашій операційній системі. Інші можна придбати через постачальників або отримати за посиланням:






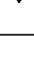




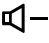
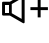

[https://lenovo.ssbartgroup.com/lenovo/request\\_vpat.php](https://lenovo.ssbartgroup.com/lenovo/request_vpat.php)

## Налаштування зображення монітора

У цьому розділі описуються функції керування, які дозволяють налаштувати зображення вашого монітора.

### Використання засобів керування прямого доступу

Засоби керування прямого доступу можна використовувати, коли екранне меню не відображається.

	Іконка	Назва	Опис
1. 		Кнопка введення	<ul style="list-style-type: none"> <li>Натисніть, щоб відкрити головне меню, коли на екрані не відображається жодного екранного меню.</li> <li>Натисніть для переходу до наступного рівня головного меню або підменю чи для переходу до попереднього рівня на смужці налаштування.</li> <li>Натисніть і утримуйте впродовж 10 секунд, після чого екранне меню буде заблоковане/розблоковане.</li> </ul>
		Права клавіша	<ul style="list-style-type: none"> <li>Натисніть для переходу до наступного рівня головного меню або підменю.</li> <li>Натисніть, щоб відкрити меню вибору мови, коли на екрані не відображається жодного екранного меню.</li> </ul>
		Кнопка вліво	<ul style="list-style-type: none"> <li>Натисніть для виходу з поточного екранного дисплея або для повернення до попереднього рівня.</li> <li>Натисніть і утримуйте впродовж 10 секунд, після чого функція DDC/CI буде увімкнена/вимкнена.</li> </ul>
		Клавіша вниз	<ul style="list-style-type: none"> <li>Натисніть для переходу до наступного елемента меню.</li> <li>Натисніть, щоб зменшити значення поточного параметру на смужці налаштування.</li> <li>Натисніть, щоб відкрити меню Contrast (Контрастність), коли на екрані не відображається жодного екранного меню.</li> </ul>
		Клавіша вгору	<ul style="list-style-type: none"> <li>Натисніть для переходу до останнього елемента меню.</li> <li>Натисніть, щоб збільшити значення поточного параметру на смужці налаштування.</li> <li>Натисніть, щоб відкрити меню Brightness (Яскравість), коли на екрані не відображається жодного екранного меню.</li> </ul>
2. 		Джерело вхідного сигналу	<ul style="list-style-type: none"> <li>Це — клавіша швидкого виклику, яка напряму відкриває меню джерела входу, коли на екрані не відображається жодного екранного меню.</li> </ul>
		Смарт-світлофор	<ul style="list-style-type: none"> <li>Натисніть і утримуйте впродовж 3 секунд, після чого функція смарт-світлофора буде вимкнена/увімкнена.</li> </ul>
3. 		Кнопка живлення	<ul style="list-style-type: none"> <li>Вимикає/вмикає монітор. Білий колір означає наявність живлення. Оранжевий колір означає режим очікування/економії енергії.</li> </ul>
		Кнопка та індикатор Teams	<ul style="list-style-type: none"> <li>Коли програма Microsoft Teams® запущена і вхід у неї виконаний, світлодіод постійно горить білим кольором.</li> <li>За наявності сповіщення Teams світлодіод блимає.</li> <li>Щоб відкрити вікно Teams та переглянути сповіщення, короткочасно натисніть кнопку. Переконайтеся, що вхід у програму Teams виконаний і вона вже працює у фоновому режимі.</li> <li>Довге натискання кнопки Teams під час зустрічі дозволяє лише підняти/опустити руку.</li> </ul> <p>Примітка: для роботи цієї функції потрібна програма Teams.</p>
		Перемикач телефону та світлодіод	<ul style="list-style-type: none"> <li>Світлодіод блимає зеленим кольором під час вхідного виклику.</li> <li>Світлодіод постійно горить зеленим кольором під час виклику.</li> <li>Коротке натискання дозволяє відповісти на виклик або завершити його.</li> <li>Довге натискання дозволяє відхилити вхідний виклик.</li> </ul> <p>Примітка: Цю функцію можна використовувати лише з додатком Teams.</p>
		Зменшення гучності та світлодіод	<ul style="list-style-type: none"> <li>Коротке натискання дозволяє зменшити гучність.</li> <li>Довге натискання дозволяє постійно зменшувати гучність.</li> </ul>
		Збільшення гучності та світлодіод	<ul style="list-style-type: none"> <li>Коротке натискання дозволяє збільшити гучність.</li> <li>Довге натискання дозволяє постійно збільшувати гучність.</li> </ul>
		Вимкнення мікрофона та світлодіод	<ul style="list-style-type: none"> <li>Натисніть для вимкнення та вмикання мікрофона.</li> <li>Коли мікрофон вимкнений, світлодіод постійно горить червоним кольором.</li> <li>Коли мікрофон увімкнений, світлодіод вимикається.</li> </ul>
<p>Примітка:</p> <ol style="list-style-type: none"> <li>Щоб дізнатися більше інформації щодо функцій кнопки Teams, відвідайте наступну сторінку <a href="https://www.microsoft.com/teams/faq">Використання кнопки Teams на пристрої із сертифікацією Teams (microsoft.com)</a></li> <li>Щоб увімкнути кнопки Teams, виклику та вимкнення звуку, необхідно: <ul style="list-style-type: none"> <li>Перейти у налаштування програми Teams та вибрати в аудіопристроях мікрофон із приглушенням луни</li> <li>Підключити монітор до вашого ноутбука кабелем USB-C.</li> </ul> </li> </ol>			













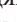



## Використання засобів керування екранного меню

На екранному дисплеї можна побачити засоби керування користувача для регулювання налаштувань.



Задля використання засобів керування:

1. Натисніть , аби відкрити головне меню екранного дисплея.
2. Використовуйте  або  для пересування з однієї іконки на іншу. Оберіть іконку й натисніть  задля доступу до обраної функції. Якщо наявне субменю, ви можете пересуватися опціями за допомогою  або , потім натисніть , аби вибрати цю функцію. Використовуйте  або , аби здійснити налаштування, потім натисніть  для збереження.
3. Натисніть  для пересування назад по субменю та виходу з екранного дисплея.
4. Натисніть і утримуйте  упродовж 10 секунд для блокування екранного дисплея. Завдяки цьому можна запобігти випадковим змінам налаштувань на екранному дисплеї. Натисніть і утримуйте  упродовж 10 секунд для розблокування екранного дисплея. Тепер можна здійснювати налаштування на екранному дисплеї.
5. Умикає DDC/CI (уставне налаштування). Використовуйте кнопку екранного дисплея Exit (Вихід), натисніть і утримуйте  упродовж 10 секунд для ввімкнення або вимкнення функції DDC/CI. На екрані відображається повідомлення «DDC/CI disable» (DDC/CI вимкнено).
6. Опція ENERGY STAR дозволяє повернути для всіх налаштувань значення за замовчуванням, щоб монітор відповідав вимогам Energy Star.






Energy Star – це програма енергоефективності споживчих товарів, вперше започаткована урядом США. Вона була прийнята 1992 року Агенцією з охорони довкілля та Міністерством енергетики з метою скоротити споживання енергії та викиди парникових газів. Логотип Energy Star є символом збереження енергії та захисту навколишнього середовища. Ця програма удосконалює концепцію енергоефективності споживачів і виробників та спрямовує ринок.



Програма Energy Star покращує енергоефективність та зменшує забруднення повітря завдяки використанню більш енергоефективного обладнання вдома, в офісах та на заводах. Одним зі способів досягнення цієї мети є керування споживанням енергії виробів у той час, коли вони не використовуються.

Налаштування за замовчуванням моніторів відповідають сертифікації Energy Star. Будь-які зміни, що дозволяють отримати більше функцій та можливостей, можуть збільшити енергоспоживання, що призведе до порушення вимог стандарту Energy Star. Якщо користувач змінить опції, пов'язані з енергоефективністю, як-от яскравість, кольоровий режим тощо, можна вибрати опцію «Повернути заводські налаштування» або «Energy Star», щоб відновити енергоспоживання згідно стандарту Energy Star.


Більш докладну інформацію можна дізнатись за таким посиланням ([www.energystar.gov/products](http://www.energystar.gov/products)). Всі матеріали програми Energy Star публікуються онлайн і доступні державним установам, громадським організаціям та споживачам.

Таблиця 2-1. Функції екранного дисплея

Іконка екранного дисплея в головному меню	Субменю	Опис	Засоби керування й налаштування
 Monitor control (Елементи керування монітором)	Brightness (Яскравість)	Налаштовує загальну яскравість	Усі порти вхідних сигналів
	Contrast (Контрастність)	Налаштовує різницю між світлими й темними зонами	
	Dynamic contrast (Динамічна контрастність)	<ul style="list-style-type: none"> <li>• Увімкн.</li> <li>• Вимкн.</li> </ul>	
	Over Drive (Овердрайв)	<ul style="list-style-type: none"> <li>• Вимкн.</li> <li>• Нормальний</li> <li>• Максимальний</li> </ul>	
	Color Mode (Кольоровий режим)	<ul style="list-style-type: none"> <li>• sRGB</li> <li>• Нейтральний</li> <li>• Теплий</li> <li>• Холодний</li> </ul> Настроюване <ul style="list-style-type: none"> <li>• Червоний: збільшує або зменшує насиченість «Червоного» в зображенні.</li> <li>• Зелений: збільшує або зменшує насиченість «Зеленого» в зображенні.</li> <li>• Синій: збільшує або зменшує насиченість «Синього» в зображенні.</li> </ul>	
 Quick settings (Швидкі налаштування)	Права клавіша	<ul style="list-style-type: none"> <li>• Brightness (Яскравість)</li> <li>• Contrast (Контрастність)</li> </ul>	Усі порти вхідних сигналів
	Клавіша вгору	<ul style="list-style-type: none"> <li>• Color Mode (Кольоровий режим)</li> </ul>	
	Клавіша вниз	<ul style="list-style-type: none"> <li>• Language (Мова)</li> </ul>	
 Port settings (Налаштування порту)	Input signal (Вхідний сигнал)	<ul style="list-style-type: none"> <li>• Авто</li> <li>• USB-C</li> <li>• DisplayPort</li> <li>• HDMI</li> </ul>	Усі порти вхідних сигналів
	USB Charging (USB з функцією зарядження)	Підтримує зовнішнє живлення USB-A, коли висхідний USB-C недоступний в режимі очікування. <ul style="list-style-type: none"> <li>• Увімкн.</li> <li>• Вимкн.</li> </ul>	Лише для портів USB
	Super USB-C Charging (Супер USB-C живлення)	<ul style="list-style-type: none"> <li>• Увімкн.</li> <li>• Вимкн.</li> </ul> Примітка: Коли увімкнено, керування яскравістю та дані USB недоступні. Коли параметр «Super USB-C Charging (Супер USB-C живлення)» увімкнений, заряджання через порт Type-C завжди відбувається з максимальною потужністю.	Лише для портів USB-C
	Smart Power (Розумне живлення)	Динамічне розподілення потужності зовнішнього живлення USB-C. <ul style="list-style-type: none"> <li>• Увімкн.</li> <li>• Вимкн.</li> </ul>	Лише для портів USB-C
	DP Daisy chain (Послідовне підключення DP)	<ul style="list-style-type: none"> <li>• Авто</li> <li>• Увімкн.</li> <li>• Вимкн.</li> </ul>	HDMI не підтримується
	DP Select (Вибір DP)	<ul style="list-style-type: none"> <li>• DP 1.4</li> <li>• DP 1.2</li> </ul>	HDMI не підтримується
	Video range (Діапазон відео)	<ul style="list-style-type: none"> <li>• Авто</li> <li>• Повний діапазон 0–255</li> <li>• Обмежений діапазон 16–235</li> </ul>	Лише для портів HDMI

Іконка екранного дисплея в головному меню	Субменю	Опис	Засоби керування й налаштування
 Advanced settings (Розширені налаштування)	Button repeat rate (Частота автоповтору кнопок)	<ul style="list-style-type: none"> <li>• Вимкн.</li> <li>• За замовчуванням</li> <li>• Низька</li> </ul>	Усі порти вхідних сигналів
	Aspect ratio (Пропорції)	<ul style="list-style-type: none"> <li>• На весь екран</li> <li>• Оригінальні пропорції</li> </ul>	
	Video/Audio Icon (Значок аудіо/відео)	<ul style="list-style-type: none"> <li>• Увімкн.</li> <li>• Вимкн.</li> </ul>	Усі порти вхідних сигналів
	LED Indicator (Світлодіодний індикатор)	<ul style="list-style-type: none"> <li>• Увімкн.</li> <li>• Вимкн.</li> </ul>	
	Power button lock (Блокування кнопки живлення)	<ul style="list-style-type: none"> <li>• Увімкн.</li> <li>• Вимкн.</li> </ul>	
 Smart Feature (Смарт-функція)	Presence Detection (Виявлення присутності)	Екран темнішає, коли виявляється відсутність користувача. <ul style="list-style-type: none"> <li>• Вимкн.</li> <li>• Швидко</li> <li>• Нормальний</li> <li>• Низька</li> </ul>	Усі порти вхідних сигналів
	Sitting Reminder (Нагадування про сидіння)	Монітор визначає, як довго користувач ним користується. <ul style="list-style-type: none"> <li>• Вимкн.</li> <li>• Увімкн.</li> </ul>	
	Distance Warning (Попередження про відстань)	Монітор визначає відстань між собою та користувачем й видає сповіщення. <ul style="list-style-type: none"> <li>• Вимкн.</li> <li>• Увімкн.</li> </ul> Примітка: Простір перед монітором має бути вільним від сторонніх предметів.	
	Smart Traffic Light (Смарт-світлофор)	<ul style="list-style-type: none"> <li>• Вимкн.</li> <li>• Увімкн.</li> <li>• Авто</li> </ul> Примітка: В автоматичному режимі світлофор може відображати стан роботи камери та мікрофона монітора. Для вмикання цієї функції необхідно підключити USB-C	
	Ambient Light Detection (Виявлення навколишнього освітлення)	Налаштування яскравості екрана в залежності від навколишнього освітлення <ul style="list-style-type: none"> <li>• Вимкн.</li> <li>• Увімкн.</li> </ul> Примітка: Коли увімкнено, керування яскравістю та заряджання Super USB-C недоступні.	
	Smart Audio (Смарт-аудіо)	<ul style="list-style-type: none"> <li>• Вимкн.</li> <li>• Увімкн.</li> </ul>	

Таблиця 2-1. Функції екранного дисплея

Іконка екранного дисплея в головному меню	Субменю	Опис	Засоби керування й налаштування
 <p>Menu settings (Налаштування меню)</p>	Information (Інформація)	Відображає роздільну здатність, частоту оновлення даних та інформацію про виріб. Примітка: На цьому екрані тільки відображається інформація, на ньому неможливо змінювати налаштування.	Усі порти вхідних сигналів
	Language (Мова)	Змінює мову меню. Примітка: Обрана мова стосується тільки мови екранного дисплея. Вибір мови в цьому меню не впливає на роботу програмного забезпечення комп'ютера.	
	OSD time out (Час OSD вичерпано)	Для автоматичного вимкнення екранного меню після заданого періоду часу.	
	OSD position (Позиція OSD)	Налаштовує місце розташування меню.	
	OSD rotation (Поворот OSD)	<ul style="list-style-type: none"> <li>• Нормальний</li> <li>• 90</li> <li>• 270</li> </ul>	
	Transparency (Прозорість)	Налаштовує прозорість меню.	
	DDC/CI	<ul style="list-style-type: none"> <li>• Увімкн.</li> <li>• Вимкн.</li> </ul>	
	Factory Reset (Скинути до заводських налаштувань)	<ul style="list-style-type: none"> <li>• Скидання</li> <li>• Ні</li> </ul>	
<p>*Використання Екстремального режиму (час реагування) може призвести до погіршення якості зображення під час відображення об'єктів, що швидко рухаються. Рекомендується перевірити сумісність Екстремального режиму (час реагування) з усіма програмами, де планується його використовувати.</p>			

## Смарт-функція

В цьому розділі описане використання смарт-функції цього монітора.

### Виявлення присутності

Екран темнішає, коли виявляється відсутність користувача. Екран поступово вимикається через 10 секунд після спрацювання цієї функції. Індикатор живлення починає блимати кожні 0,5 секунд

Швидко / Нормально / Повільно: визначає початок затемнення екрана після виявлення відсутності користувача

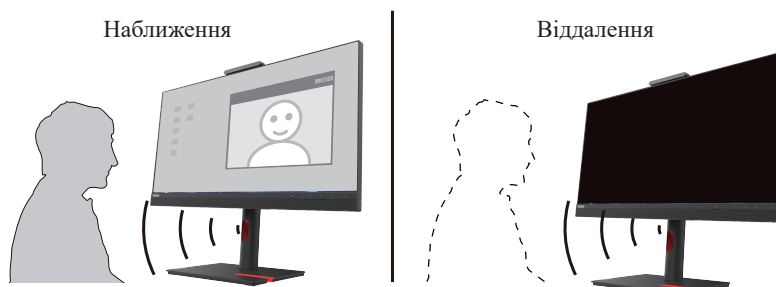
Виявлення присутності: після вмикання «Виявлення присутності» монітор виявляє, чи сидить користувач перед монітором. Якщо користувач не знаходиться перед монітором, підсвітлювання вимикається.

Примітка: 1. Оптимальна відстань від користувача до монітора складає 300–1000 мм (близько 12–40 дюймів)

2. Датчик може не працювати належним чином в умовах яскравого освітлення.

3. Датчик може спрацювати від матеріалу деяких крісел.

4. Не торкайтеся датчика пальцями, не дряпайте та не пошкоджуйте його. Це може порушити роботу датчика. Електростатичний розряд може порушити нормальну роботу датчика.



### Нагадування про сидіння

Монітор визначає, як довго користувач ним користується. Якщо користувач вмикає цю функцію, значок сповіщення відображається у верхньому лівому куті екрана кожні 20 хвилин, коли користувач використовує монітор. Значок блимає протягом 20 секунд із частотою 1 секунда.



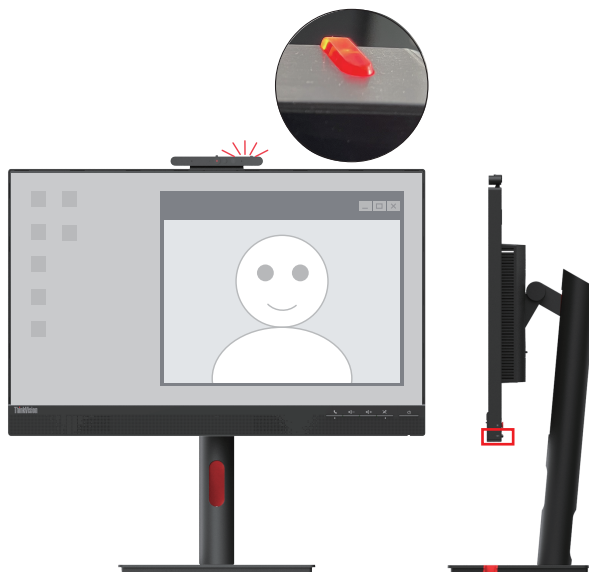
### Попередження про відстань

Монітор може визначати відстань між собою та користувачем. Коли відстань сягає певного діапазону, у верхньому лівому куті екрана відображається значок сповіщення. Значок блимає протягом 20 секунд із частотою 1 секунда. Значок відображається, доки відстань не зміниться на правильну.



## Смарт-світлофор

1. Доступні режими роботи Увімкнений/Вимкнений/Авто.
2. Натискання й утримування кнопки джерела протягом 3 секунд дозволяє вмикати та вимикати.
3. Світлофор вказує на стан роботи камери та мікрофона монітора в режимі «Авто».



**Примітка:** Для можливості роботи цієї функції необхідно підключення до порту USB Type-C.

## Смарт-аудіо

- Вимкн.: Приглушення шуму навколо мікрофона не відбувається.
- Увімкн.: Мікрофон приймає звук переважно з ділянки попереду себе.
- Голоси за межами ділянки прийому будуть приглушені, проте не зникнуть повністю.



**Примітка:**

1. Для можливості роботи цієї функції необхідно підключення до порту USB Type-C.
2. Умови оточення, відбиття звуку чи гучність шуму впливатимуть на якість роботи цієї функції.

## Обрання підтримуваного режиму дисплея

Використання режиму дисплея монітора керується комп'ютером. Тому для зміни режимів дисплея зверніться до документації з експлуатації комп'ютера.

Розмір зображення, положення й форма можуть змінюватися при зміні режиму дисплея. Це нормально, і зображення можна переналаштувати за допомогою автоматичного налаштування дисплея й засобів керування зображенням.

На відміну від моніторів з електронно-променевою трубкою рідкокристалічна або пласкопанельна технологія забезпечує відсутність бліків.

**Примітка:** Якщо ваша система попередньо використовувалася з монітором з електронно-променевою трубкою й має наявну конфігурацію з режимом дисплея, що знаходиться за межами налаштувань цього монітора, вам може знадобитися знов тимчасово під'єднати монітор з електронно-променевою трубкою для зміни конфігурації системи. Рекомендоване налаштування — 2560 x 1440 при 60 Гц (типовий режим дисплея).

Режими дисплея, зазначені нижче, було оптимізовано на заводі.

Таблиця 2-2. Установлені заводом режими дисплея

Роздільна здатність	Швидкість оновлення даних
720 x 400	70 Гц
640 x 480	60 Гц
1024 x 768	60 Гц
1280 x 1024	60 Гц
1440 x 900	60 Гц
1600 x 900	60 Гц
1680 x 1050	60 Гц
1920 x 1080	60 Гц
2560 x 1440	60 Гц, 75 Гц

## Рациональне керування живленням

Керування живленням активується, коли комп'ютер розпізнає, що ви не користувалися мишкою або клавіатурою впродовж встановленого користувачем періоду. У таблиці нижче описуються декілька наявних станів.

Задля оптимальної роботи вимикайте монітор наприкінці кожного робочого дня або коли не збираєтеся використовувати його впродовж тривалого часу вдень.

Таблиця 2-3. Індикатор живлення

Стан	Індикатор живлення	Екран	Операція відновлення	Відповідність
Увімкн.	Білий	Нормальний		
Очікування/ призупинення	Оранжевий	Порожній	Натисніть кнопку або пересуньте мишку Повторна поява зображення може відбуватися з легкою затримкою. <b>Примітка:</b> режим очікування також з'являється, коли на монітор не виводиться зображення.	ENERGY STAR
Вимкн.	Вимкн.	Порожній	Натисніть кнопку живлення Повторна поява зображення може відбуватися з легкою затримкою.	ENERGY STAR

## Режими керування живленням

Режими VESA	Стрічкова синхронізація	Кадрова синхронізація	Відео	Індикатор живлення	Енергоспоживання
Нормальний режим роботи	Активний	Активний	Активний	Білий	168,5 Вт (максимум)* 30,0 Вт (типове)
Активний режим вимкнення	Неактивний	Неактивний	Вимкн.	Жовтий	Менш ніж 0,5 Вт
Вимкнено	-	-	-	Вимкн.	Менше 0,3 Вт

Energy Star	Енергоспоживання
P <sub>on</sub>	21,1 Вт
E <sub>тес</sub>	69,5 кВт.год

\* **Максимальне енергоспоживання під час максимальної яскравості.**

Цей документ є тільки інформаційним та не відображає лабораторних випробувань. Ваш виріб може працювати неоднаково, залежно від замовленого вами програмного забезпечення, деталей та периферійних пристроїв, тому ми не несемо відповідальності за оновлення такої інформації. Відповідним чином, покупець не повинен покладатися на цю інформацію під час вибору електричного обладнання тощо. Не дається жодна гарантія щодо точності та повноти наведених даних, наведених явно та опосередковано.



---

## Догляд за монітором

Обов'язково вимикайте живлення перед виконанням будь-яких дій з обслуговування монітора.

### Не можна

- Наносити воду або іншу рідину безпосередньо на монітор.
- Використовувати розчинники або абразивні матеріали.
- Використовувати легкозаймисті очисники для очищення монітора або будь-якого іншого електричного обладнання.
- Торкатися екрана монітора гострими або абразивними предметами. Такий тип контакту може спричинити невіправне пошкодження екрана.
- Використовувати очисник, який містить антистатичний розчин або подібні домішки. Це може пошкодити покриття екрана.

### Можна

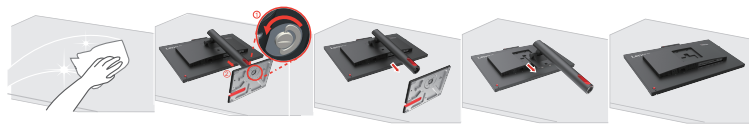
- Злегка зволожувати м'яку тканину водою й використовувати її для обережного витирання панелей і екрана.
- Видаляти жирні плями або сліди від пальців за допомогою зволоженої тканини й м'якого очисника.

---

## Від'єднання основи й стійки монітора

Крок 1: Помістіть монітор на м'якій пласкій поверхні.

Крок 2: Викрутіть гвинти з основи, перед тим як від'єднати основу та стійку від монітора.



---

## Настінне кріплення (необов'язково)

Див. інструкції з комплекту поставки набору для кріплення основи. Щоб прикріпити РК-дисплей не на стіл, а на стіну, виконайте наведені нижче кроки.:

Крок 1: переконайтеся, що кнопку живлення вимкнено, а потім від'єднайте кабель живлення.

Крок 2: покладіть РК-дисплей долілиць на рушник або ковдру.

Крок 3: від'єднайте основу та стійку від монітора, див. «від'єднувати основу та стійку монітора».

Крок 4: Приєднайте монтажний кронштейн із набору для настінного кріплення, сумісний зі стандартом VESA (відстань: 100 x 100 мм), тип монтажного гвинта VESA: M4 x 12 мм.



Крок 5: Прикріпіть РК-дисплей на стіну та дотримуйтеся інструкцій до набору для настінного кріплення.

Для використання лише з кронштейном для настінного кріплення з маркуванням «Протестовано та схвалено компанією Underwriters' Laboratories, Inc.» з мінімальною вагою/навантаженням: 8 kg

## Глава 3. Довідкова інформація

У цьому розділі міститься інформація щодо специфікацій монітора, указівки для ручного встановлення драйвера монітора, вказівки з пошуку та усунення несправностей, а також інформація щодо обслуговування.

### Специфікації монітора

Таблиця 3-1. Специфікація монітору для моделі типу T27hv-30/63D6-UAR3-WW

Розмір	Глибина	204,7 мм (8,06 дюйма)
	Вишина	584,6 мм (23,02 дюйма)
	Ширина	613,8 мм (24,17 дюйма)
Стійка.	Нахил	Діапазон: -5°~23,5°
	Обертання	Діапазон: -45°-45°
	Налаштування висоти	155 мм
Кріплення VESA	Підтримується	100 мм x 100 мм (3,94 дюйм. x 3,94 дюйм.)
Зображення	Розмір видимого зображення	686 мм (27 дюймів)
	Максимальна вишина	335,7 мм (13,22 дюйма)
	Максимальна ширина	596,7 мм (23,49 дюйма)
	Крок пікселя	0,233 мм x 0,233 мм (0,01 дюйма x 0,01 дюйма)
Мережний адаптер	Модель	100–240 В змін. струму
	Максимум	2,5 А
Енергоспоживання <b>Примітка:</b> Цифри енергоспоживання стосуються монітора в комбінації з електроживленням	Нормальний режим роботи	<168,5 Вт (макс.) <30,0 Вт (типове)
	Очікування/призупинення	< 0,5 Вт
	Вимкн.	< 0,3 Вт
Відеовхід (HDMI)	Інтерфейс	HDMI
	Горизонтальна роздільна здатність	2560 пікселів (максимальна)
	Вертикальна роздільна здатність	1440 рядків (максимальна)
	Тактова частота	10,2 Гбіт/с
Відеовхід (DP)	Інтерфейс	DP
	Горизонтальна роздільна здатність	2560 пікселів (максимальна)
	Вертикальна роздільна здатність	1440 рядків (максимальна)
	Тактова частота	5,4 Гбіт/с x 4 канали

Відеовхід (USB-C)	Інтерфейс	USB-C
	Горизонтальна роздільна здатність	2560 пікселів (максимальна)
	Вертикальна роздільна здатність	1440 рядків (максимальна)
	Тактова частота	5,4 Гбіт/с x 4 канали
Динамік	Номінальна потужність	5 Вт
	Імпеданс	4 Ом
Засоби комунікації	VESA DDC	СІ
Підтримувані режими дисплея	Горизонтальна частота	15–112 кГц
	Вертикальна частота	48–75 Гц
	Власна роздільна здатність	2560 x 1440 при 60 Гц
Температура	Робоча	Від 0° до 40°C (32° до 104°F)
	Зберігання	Від -20° до 60°C (-4° до 140°F)
	Транспортування	Від -20° до 60°C (-4° до 140°F)
Рівень вологості	Робоча	Від 10 до 80% без утворення конденсату
	Зберігання	Від 5 до 95% без утворення конденсату
	Транспортування	Від 5 до 95% без утворення конденсату

## Пошук і усунення несправностей

Якщо ви стикнулися з проблемами під час налаштування або експлуатації монітора, ви маєте змогу вирішити їх самостійно. Перед тим як звернутися до свого дилера або до компанії Lenovo, спробуйте виконати запропоновані дії щодо вашої проблеми.

Таблиця 3-2. Пошук і усунення несправностей

Проблема	Можлива причина	Пропонована дія	Довідка
На екрані відображається повідомлення «Out of Range» (За межами діапазону) і індикатор живлення блимає білим.	Систему встановлено на режим дисплея, який не підтримується монітором.	Якщо ви замінюєте старий монітор, під'єднайте його знов і налаштуйте режим дисплея в межах зазначеного діапазону для вашого нового монітора. Якщо ви використовуєте систему Windows, запустіть систему в безпечному режимі, потім оберіть підтримуваний режим дисплея для вашого комп'ютера. Якщо такі дії не приносять результату, зверніться до Центру підтримки.	«Обрання підтримуваного режиму дисплея» на стор. 2-10
Неприйнятна якість зображення.	Кабель відеосигналу не під'єднаний належним чином до монітора або системи.	Упевніться в надійному під'єднанні кабелю до системи або монітора.	«Під'єднання та ввімкнення монітора» на стор. 1-7
	Можуть бути неправильно налаштовані кольори.	Оберіть інше налаштування кольорів з меню екранного дисплея.	«Налаштування зображення монітора» на стор. 2-3
	Не було виконано функцію автоматичного налаштування зображення.	Виконайте автоматичне налаштування зображення.	«Налаштування зображення монітора» на стор. 2-3
Індикатор живлення не світиться, і не відображається зображення.	<ul style="list-style-type: none"> <li>Вимикач живлення монітора не ввімкнено.</li> <li>Шнур живлення неналежним чином під'єднаний або повністю від'єднаний.</li> <li>У мережевій розетці немає живлення.</li> </ul>	<ul style="list-style-type: none"> <li>Упевніться в належному під'єднанні шнура живлення.</li> <li>Упевніться в наявності живлення в мережевій розетці.</li> <li>Увімкніть монітор.</li> <li>Спробуйте використати інший шнур живлення.</li> <li>Спробуйте скористатися іншою електричною розеткою.</li> </ul>	«Під'єднання та ввімкнення монітора» на стор. 1-7
Екран порожній, й індикатор живлення світиться жовтим.	Монітор знаходиться в режимі очікування/призупинення.	<ul style="list-style-type: none"> <li>Нагнісність будь-яку кнопку на клавіатурі або пересуньте мишку задля відновлення роботи.</li> <li>Перевірте налаштування варіантів живлення в комп'ютері.</li> </ul>	«Раціональне керування живленням» на стор. 2-11

Таблиця 3-2. Пошук і усунення несправностей

Проблема	Можлива причина	Пропонована дія	Довідка
Індикатор живлення світиться жовтим, зображення відсутнє.	Кабель відеосигналу не під'єднаний належним чином або зовсім від'єднаний від системи або монітора.	Упевніться, що кабель відеосигналу під'єднаний до системи належним чином.	«Під'єднання та ввімкнення монітора» на стор. 1-7
	Яскравість та контрастність монітора мають найнижчі налаштування.	Налаштуйте яскравість і контрастність за допомогою меню екранного дисплея.	«Налаштування зображення монітора» на стор. 2-3
Один або більше пікселів незабарвлені.	Це притаманно технології рідкокристалічного дисплея й не його дефектом.	Якщо відсутні більше п'яти пікселів, зверніться до Центру підтримки.	«Додаток А. Обслуговування й підтримка» на стор. А-1
<ul style="list-style-type: none"> <li>• Лінії або зображення розмиті у тексті.</li> <li>• На зображенні присутні горизонтальні або вертикальні лінії.</li> </ul>	<ul style="list-style-type: none"> <li>• Не оптимізовано налаштування зображення.</li> <li>• Налаштування «Display Properties» (Властивості дисплея) вашої системи не було оптимізовано.</li> </ul>	Згідно з роздільною здатністю монітора налаштуйте роздільну здатність системи: 2560 x 1440 при 60 Гц.	«Налаштування зображення монітора» на стор. 2-3
		Виконайте автоматичне налаштування зображення. Якщо автоматичне налаштування не допомагає, виконайте ручне налаштування зображення.	«Обрання підтримуваного режиму дисплея» на стор. 2-10
		При роботі з власною роздільною здатністю ви можете виявити додаткове покращення шляхом регулювання налаштування Кількості точок на дюйм (DPI) у вашій системі.	Див. розділ покращених властивостей дисплея вашої системи.

---

## Ручне встановлення драйвера монітора

Нижче описуються кроки для ручного встановлення драйвера монітора в операційних системах Microsoft Windows 10, Microsoft Windows 11.

### Установлення драйвера монітора у Windows 10

Для використання функції Plug and Play (самоналаштування) в Microsoft Windows 10

1. Вимкніть комп'ютер і всі підключені пристрої.
2. Переконайтеся в тому, що монітор підключено правильно.
3. Увімкніть монітор, а потім системний блок. Дочекайтеся завантаження ОС Windows на комп'ютері.
4. На вебсайті Lenovo [https://pcsupport.lenovo.com/solutions/t27hv\\_30](https://pcsupport.lenovo.com/solutions/t27hv_30) знайдіть відповідний драйвер монітора та завантажте його на ПК, до якого підключено монітор (наприклад, стаціонарний комп'ютер).
5. Клацніть правою кнопкою миші кнопку **Start (Пуск)** на робочому столі, потім виберіть **Device Manager (Диспетчер пристроїв)** і двічі клацніть **Monitor (Монітор)**.
6. Двічі клацніть **Generic Monitor (Загальний монітор)**.
7. Клацніть вкладку **Driver (Драйвер)**.
8. Натисніть кнопку **Update Driver (Оновити драйвер)**, а потім натисніть **Browse Computer to find the driver (Огляд комп'ютера, щоб знайти драйвер)**.
9. Виберіть **Let me pick from a list of available drivers on my computer (Дозволити вибрати зі списку доступних драйверів на комп'ютері)**.
10. Натисніть кнопку **Have Disk... (Жорсткий диск)**. Натисніть кнопку **Browse (Огляд)**, а потім виконайте пошук і вкажіть такий шлях: **X:\Monitor Drivers\Windows** (де «X» — це папка, у якій є завантажений драйвер (наприклад, на ПК)).
11. Виберіть файл **T27hv-30.inf** та натисніть кнопку **Open (Відкрити)**. Натисніть кнопку **OK (ОК)**.
12. У новому вікні виберіть **T27hv-30** та натисніть **Next (Далі)**.
13. Після завершення встановлення видаліть всі завантажені файли та закрийте всі вікна.
14. Перезапустіть систему. Система автоматично вибере частоту оновлення та відповідні профілі налаштування кольорів.

**Примітка:** на рідкокристалічних моніторах, на відміну від моніторів з електронно-променевими трубками, більша швидкість оновлення даних не покращують якість зображення. Lenovo рекомендує застосовувати роздільну здатність 2560 x 1440 при швидкості оновлення 60 Гц або 640 x 480 при швидкості оновлення 60 Гц.

## Установлення драйвера монітора у Windows 11

Для використання функції самоналаштування в Microsoft Windows 11 виконайте такі кроки:

1. Вимкніть комп'ютер і всі підключені пристрої.
2. Переконайтеся в тому, що монітор підключено правильно.
3. Увімкніть монітор, а потім системний блок. Дочекайтеся завантаження ОС Windows на комп'ютері.
4. На вебсайті Lenovo [https://pcsupport.lenovo.com/solutions/t27hv\\_30](https://pcsupport.lenovo.com/solutions/t27hv_30) знайдіть відповідний драйвер монітора та завантажте його на ПК, до якого підключено монітор (наприклад, стаціонарний комп'ютер).
5. Клацніть правою кнопкою миші кнопку **Start (Пуск)** на робочому столі, потім виберіть **Device Manager (Диспетчер пристроїв)** і двічі клацніть **Monitor (Монітор)**.
6. Двічі клацніть **Generic Monitor (Загальний монітор)**.
7. Клацніть вкладку **Driver (Драйвер)**.
8. Натисніть кнопку **Update Driver (Оновити драйвер)**, а потім натисніть **Browse Computer to find the driver (Огляд комп'ютера, щоб знайти драйвер)**.
9. Виберіть **Let me pick from a list of available drivers on my computer (Дозволити вибрати зі списку доступних драйверів на комп'ютері)**.
10. Натисніть кнопку **Have Disk... (Жорсткий диск)**. Натисніть кнопку **Browse (Огляд)**, а потім виконайте пошук і вкажіть такий шлях: **X:\Monitor Drivers\Windows** (де «X» — це папка, у якій є завантажений драйвер (наприклад, на ПК)).
11. Виберіть файл **T27hv-30.inf** та натисніть кнопку **Open (Відкрити)**. Натисніть кнопку **OK (ОК)**.
12. У новому вікні виберіть **T27hv-30** та натисніть **Next (Далі)**.
13. Після завершення встановлення видаліть всі завантажені файли та закрийте всі вікна.
14. Перезапустіть систему. Система автоматично вибере частоту оновлення та відповідні профілі налаштування кольорів.

**Примітка:** на рідкокристалічних моніторах, на відміну від моніторів з електронно-променевими трубками, більша швидкість оновлення даних не покращують якість зображення. Lenovo рекомендує застосовувати роздільну здатність 2560 x 1440 при швидкості оновлення 60 Гц або 640 x 480 при швидкості оновлення 60 Гц.

### Отримання подальшої допомоги

Якщо ви все ще не можете розв'язати проблему, зверніться до Центру підтримки Lenovo. Детальнішу інформацію щодо звернення до Центру підтримки дивіться в розділі «Додаток А. Обслуговування й підтримка» на стор. А-1

## Інформація щодо обслуговування

### Відповідальність клієнта

Гарантія не застосовується до виробу, який було пошкоджено через випадковість, неналежне використання, експлуатацію з порушенням правил, неналежну установку, використання не у відповідності до специфікацій виробу та інструкцій щодо його використання, стихійне лихо або нещасний випадок, а також через несанкціоновані зміни, ремонт чи модифікації виробу.

Нижче наведені приклади неналежного використання або експлуатації з порушенням правил, які не охоплюються гарантією.

- Післязображення на екрані монітора з електронно-променевою трубкою. Післязображення можна уникнути завдяки застосуванню рухливої екранної заставки або керуванню енергоспоживанням.
- Фізичне пошкодження панелей, рамки, основи й кабелів.
- Подряпини або проколи на екрані монітора.

### Отримання подальшої допомоги

Якщо ви все ще не можете розв'язати проблему, зверніться в центр підтримки клієнтів. За детальнішою інформацією щодо звертання в центр підтримки клієнтів, будь ласка, див. Додаток А, «Сервіс та підтримка» на стор. А-1 .

### Запасні деталі

Далі наведено перелік деталей, які використовуються при обслуговуванні Lenovo або авторизованими дилерами Lenovo для підтримки гарантії для клієнта. Деталі призначені тільки для обслуговування. У таблиці внизу надано інформацію для моделі 63D6-UAR3-WW.

Таблиця 3-3. Список запчастин

НОМЕР ДЕТАЛІ, ЩО ЗАМІНЮЄТЬСЯ НА МІСЦІ (FRU)	Опис	Тип пристрою/ Модель (MTM)	Колір
5D11K05922	T27hv-30 - 27 дюймовий монітор (FRU) (HDMI)	63D6	Чорний
5C11K05923	T27hv-30 Кабель USB Type-C до C 1,8 м	63D6	Чорний
5C11J37846	T27hv-30 Кабель DP1.4, 1,8 м	63D6	Чорний
5C11J37841	T27hv-30 Кабель HDMI2.0, 1,8 м	63D6	Чорний
5SE1K05927	T27hv-30 - Стійка і основа (FRU)	63D6	Чорний



---

## Додаток А. Обслуговування й підтримка

Далі описується технічна підтримка, наявна для вашого виробу впродовж гарантійного періоду або всього циклу служби пристрою. Дивіться Обмежену гарантію Lenovo, де наводиться повне пояснення умов гарантії.

---

### Реєстрація на веб-сайті Lenovo

Зареєструйтеся на веб-сайті, аби отримувати оновлену інформацію щодо обслуговування й підтримки виробу, а також додаткові приналежності або контент безкоштовно чи за знижками. Перейдіть за посиланням <http://www.lenovo.com/register>

---

### Технічна підтримка в режимі онлайн

Технічна підтримка в режимі онлайн наявна впродовж усього циклу служби виробу за посиланням: <http://www.lenovo.com/support>

Допомога щодо заміни виробу або дефектних компонентів також наявна впродовж гарантійного періоду. До того ж, якщо ваш пристрій з'єднаний з комп'ютером Lenovo, ви маєте право на обслуговування вдома. Представник технічної підтримки Lenovo може допомогти вам визначити найкращий спосіб розв'язання проблеми.

---

### Технічна підтримка телефоном

Підтримка з установлення й конфігурації через Центр підтримки клієнтів наявна впродовж 90 днів після вилучення пристрою з продажу. Після цього підтримка скасовується або надається за плату, за розсудом Lenovo. Додаткова підтримка також наявна за символічну плату.

Перед тим як звернутися до представника технічної підтримки Lenovo, слід мати таку інформацію: назва й номер пристрою, доказ придбання, виробник комп'ютера, модель, серійний номер та інструкція, точне формулювання повідомлення про помилку, опис проблеми, а також інформація щодо конфігурації апаратного й програмного забезпечення вашої системи.

Представник технічної підтримки може попросити вас описати проблему під час телефонної розмови, коли ви знаходитесь за комп'ютером.

Телефонні номери можуть змінюватися без повідомлення. Перелік найактуальніших телефонних номерів Підтримки Lenovo можна завжди знайти за посиланням <http://www.lenovo.com/support/phone>

Країна або регіон	Номер телефону
Аргентина	0800-666-0011 (іспанська, англійська)
Австралія	1-800-041-267 (англійська)

<b>Країна або регіон</b>	<b>Номер телефону</b>
Австрія	0810-100-654 (за місцевими тарифами) (німецька)
Бельгія	Гарантійне обслуговування й підтримка: 02-339-36-11 (голландська, французька)
Болівія	0800-10-0189 (іспанська)
Бразилія	Дзвінки в межах регіону Сан-Пауло: 11-3889-8986 Дзвінки за межами регіону Сан-Пауло: 0800-701-4815 (португальська)
Бруней Даруссалам	Наберіть 800-1111 (англійська)
Канада	1-800-565-3344 (англійська, французька)
Чилі	800-361-213 (іспанська)
Китай	Лінія технічної підтримки: 400-100-6000 (мандаринська)
Китай (Особливий адміністративний район Гонконг)	(852) 3516-8977 (кантонська, англійська, мандаринська)
Китай (Особливий адміністративний район Макао)	0800-807/(852) 3071-3559 (кантонська, англійська, мандаринська)
Колумбія	1-800-912-3021 (іспанська)
Коста-Ріка	0-800-011-1029 (іспанська)
Хорватія	385-1-3033-120 (хорватська)
Кіпр	800-92537 (грецька)
Чеська Республіка	800-353-637 (чеська)
Данія	Гарантійне обслуговування й підтримка: 7010-5150 (данська)
Домініканська Республіка	1-866-434-2080 (іспанська)
Еквадор	1-800-426911-OPCION 4 (іспанська)
Єгипет	Основний: 0800-0000-850 Допоміжний: 0800-0000-744 (арабська, англійська)
Сальвадор	800-6264 (іспанська)

<b>Країна або регіон</b>	<b>Номер телефону</b>
Естонія	372-66-0-800 (естонська, російська, англійська)
Фінляндія	Гарантійне обслуговування й підтримка: +358-800-1-4260 (фінська)
Франція	Гарантійне обслуговування й підтримка: 0810-631-213 (апаратні засоби) (французька)
Німеччина	Гарантійне обслуговування й підтримка: 0800-500-4618 (безкоштовно) (німецька)
Греція	Бізнес-партнер Lenovo (грецька)
Гватемала	Набрати 999-9190, зачекати на відповідь оператора, попросити додатково набрати 877-404-9661 (іспанська)
Гондурас	Наберіть 800-0123 (іспанська)
Угорщина	+36-13-825-716 (англійська, угорська)
Індія	Основний: 1800-419-4666 (Tata) Допоміжний: 1800-3000-8465 (Reliance) Ел. адреса: <a href="mailto:commercialts@lenovo.com">commercialts@lenovo.com</a> (англійська та хінді)
Індонезія	1-803-442-425 62 213-002-1090 (за стандартними тарифами) (англійська, індонезійська)
Ірландія	Гарантійне обслуговування й підтримка: 01-881-1444 (англійська)
Ізраїль	Центр обслуговування Givat Shmuel: +972-3-531-3900 (іврит, англійська)
Італія	Гарантійне обслуговування й підтримка: +39-800-820094 (італійська)
Японія	0120-000-817 (японська, англійська)
Казахстан	77-273-231-427 (за стандартними тарифами) (російська, англійська)
Корея	080-513-0880 (за плату) 02-3483-2829 (безкоштовно) (корейська)
Латвія	371-6707-360 (латвійська, російська, англійська)
Литва	370 5278 6602 (італійська, російська, англійська)

<b>Країна або регіон</b>	<b>Номер телефону</b>
Люксембург	ThinkServer та ThinkStation: 352-360-385-343 ThinkCentre та ThinkPad: 352-360-385-222 (французька)
Малайзія	1-800-88-0013 03-7724-8023 (за стандартними тарифами) (англійська)
Мальта	356-21-445-566 (англійська, італійська, мальтійська арабська)
Мексика	001-866-434-2080 (іспанська)
Нідерланди	020-513-3939 (голландська)
Нова Зеландія	0508-770-506 (англійська)
Нікарагуа	001-800-220-2282 (іспанська)
Норвегія	8152-1550 (норвезька)
Панама	Центр підтримки клієнтів Lenovo: 001-866-434 (безкоштовно) (іспанська)
Перу	0-800-50-866 OPCION 2 (іспанська)
Філіппіни	1-800-8908-6454 (Підписники GLOBE) 1-800-1441-0719 (Підписники PLDT) (тагальська, англійська)
Польща	Ноутбуки й планшети з логотипом Think: 48-22-273-9777 ThinkStation та ThinkServer: 48-22-878-6999 (польська, англійська)
Португалія	808-225-115 (за стандартними тарифами) (португальська)
Румунія	4-021-224-4015 (румунська)
Росія	+7-499-705-6204 +7-495-240-8558 (за стандартними тарифами) (російська)
Сингапур	1-800-415-5529 6818-5315 (за стандартними тарифами) (англійська, мандаринська, малайська)
Словакія	ThinkStation та ThinkServer: 421-2-4954-5555
Словенія	386-1-2005-60 (словенська)
Іспанія	34-917-147-833 (іспанська)

<b>Країна або регіон</b>	<b>Номер телефону</b>
Шрі-Ланка	9477-7357-123 (Інформаційні системи Sumathi) (англійська)
Швеція	Гарантійне обслуговування й підтримка: 077-117-1040 (шведська)
Швейцарія	Гарантійне обслуговування й підтримка: 0800-55-54-54 (німецька, французька, італійська)
Тайвань	0800-000-702 (мандаринська)
Таїланд	001-800-4415-734 (+662) 787-3067 (за стандартними тарифами) (тайська, англійська)
Туреччина	444-04-26 (турецька)
Велика Британія	Підтримка за стандартною гарантією: 03705-500-900 (дзвінки за місцевими тарифами) Підтримка за стандартною гарантією: 08705-500-900 (англійська)
США	1-800-426-7378 (англійська)
Уругвай	000-411-005-6649 (іспанська)
Венесуела	0-800-100-2011 (іспанська)
В'єтнам	120-11072 (безкоштовно) 84-8-4458-1042 (за стандартними тарифами) (в'єтнамська, англійська)

---

## Додаток В. Повідомлення

Lenovo може не пропонувати вироби, послуги або функції, розглянуті в цьому документі, в усіх країнах. Проконсультуйтеся з місцевим представником Lenovo щодо виробів та послуг, які наявні на цей момент у вашій місцевості. Будь-яке посилання на виріб, програму або послугу Lenovo не має на увазі стверджувати або припускати, що можуть використовуватися тільки виріб, програма або послуга Lenovo. Можна використовувати будь-який еквівалентний за функціональністю виріб, програму або послугу, які не порушують право інтелектуальної власності Lenovo. Однак відповідальність за оцінку та перевірку роботи будь-якого іншого виробу, програми або послуги лежить на користувачеві.

Lenovo може мати патенти або заявки на отримання патентів, пов'язаних з виробами, описаними в цьому документі. Пред'явлення цього документа не надає вам ліцензії на ці патенти. Ви можете спрямовувати запити щодо ліцензії в письмовій формі за адресою:

*Lenovo (United States), Inc.  
1009 Think Place - Building One  
Morrisville, NC 27560  
U.S.A. (США)  
Увазі: директора з ліцензування Lenovo*

LENOVO НАДАЄ ЦЮ ПУБЛІКАЦІЮ «ЯК ВОНА Є» БЕЗ ГАРАНТІЇ БУДЬ-ЯКОГО ТИПУ, ЯВНОЇ АБО НЕЯВНОЇ, У ТОМУ ЧИСЛІ СЕРЕД ІНШОГО НЕЯВНУ ГАРАНТІЮ НЕПОРУШЕННЯ, ТОВАРНОГО СТАНУ АБО ПРИДАТНОСТІ ДО ПЕВНОЇ МЕТИ. Деякі юрисдикції не припускають відмову від явної або неявної гарантії в деяких операціях, таким чином, це твердження може не застосовуватися до них.

Ця інформація може містити технічні неточності або типографські помилки. В інформацію, що міститься в цьому документі, можуть час від часу вноситися зміни. Ці зміни буде включено в нові видання цієї публікації. Lenovo може вносити покращення та (або) зміни у вироби та (або) програми, описані в цьому документі, в будь-який час без повідомлення.

Вироби, описані в цьому документі не підходять для використання під час трансплантацій або інших операцій, пов'язаних з порятунком життя. Неправильна робота цих виробів під час вищезгаданих операцій може призвести до тілесного травмування або навіть смерті. Інформація, що міститься в цьому документі, не впливає на специфікації або гарантії на вироби Lenovo й не змінює їх. Ніщо в цьому документі не повинно виступати в якості явної або неявної ліцензії або гарантії компенсації збитків за правами на інтелектуальну власність компанії Lenovo або третіх осіб. Уся інформація, що міститься в цьому документі, була отримана в спеціальному середовищі й продемонстрована в якості ілюстрацій. Результати, отримані в іншому робочому середовищі, можуть відрізнятися від зазначених.

Lenovo може використовувати або розповсюджувати будь-яку інформацію, яку ви надасте будь-яким способом, яку компанія вважатиме за необхідну без зобов'язань для вас.

Будь-яке посилання в цьому виданні на веб-сайти, які не пов'язані з компанією Lenovo, надається тільки задля зручності й жодним чином не слугує в якості підтримки таких веб-сайтів. Матеріали на таких веб-сайтах не є частиною матеріалів, які стосуються цього виробу Lenovo. Ви користуватиметеся такими веб-сайтами на свій ризик.

Робочі характеристики, що міститься в цьому документі, виміряні в лабораторних умовах. Тому результати, отримані в іншому робочому середовищі, можуть дуже відрізнятися. Деякі вимірювання могли бути зроблені системами рівня розробок, і немає жодної гарантії, що такі вимірювання будуть такими самими й у загально використуваних системах. До того ж, деякі вимірювання могли бути зроблені приблизно методом екстраполяції. Фактичні результати можуть відрізнятися. Користувачам цього документа слід перевіряти застосовні дані для свого конкретного середовища.

---

## Інформація щодо переробки матеріалів

Lenovo заохочує власників ІТ-обладнання відповідально ставитися до переробки обладнання, коли воно вже їм не потрібно. Lenovo пропонує різні програми й послуги для підтримки власників обладнання у переробці їхніх ІТ-пристроїв. Інформацію щодо переробки виробів Lenovo можна знайти за посиланням:

<http://www.lenovo.com/lenovo/environment/recycling>

環境配慮に関して

本機器またはモニターの回収リサイクルについて

企業のお客様が、本機器が使用済みとなり廃棄される場合は、資源有効利用促進法の規定により、産業廃棄物として、地域を管轄する県知事あるいは、政令市長の許可を持った産業廃棄物処理業者に適正処理を委託する必要があります。また、弊社では資源有効利用促進法に基づき使用済みパソコンの回収および再利用・再資源化を行う「PC回収リサイクル・サービス」を提供しています。詳細は、[https://www.lenovo.com/jp/ja/services\\_warranty/recycle/pcrecycle/](https://www.lenovo.com/jp/ja/services_warranty/recycle/pcrecycle/)をご参照ください。

また、同法により、家庭で使用済みとなったパソコンのメーカー等による回収再資源化が2003年10月1日よりスタートしました。詳細は、[https://www.lenovo.com/jp/ja/services\\_warranty/recycle/personal/](https://www.lenovo.com/jp/ja/services_warranty/recycle/personal/)をご参照ください。

重金属を含む内部部品の廃棄処理について

本機器のプリント基板等には微量の重金属（鉛など）が使用されています。使用後は適切な処理を行うため、上記「本機器またはモニターの回収リサイクルについて」に従って廃棄してください。

## Збір і переробка невикористовуваних комп'ютерів або моніторів Lenovo

Якщо ви є співробітником компанії й вам потрібно утилізувати комп'ютер або монітор Lenovo, які є власністю компанії, ви повинні дотримуватися Закону про просування ефективного користування ресурсами. Комп'ютери та монітори належать до категорії промислового сміття й вимагають належної утилізації підрядником з утилізації промислового сміття, затвердженим місцевою державною владою. Згідно з Законом про просування ефективного користування ресурсами Lenovo Japan через свої Служби збору та переробки ПК забезпечує збір, повторне використання та переробку невикористовуваних комп'ютерів і моніторів. Детальнішу інформацію можна знайти на вебсайті Lenovo за посиланням

[https://www.lenovo.com/jp/ja/services\\_warranty/recycle/pcrecycle/](https://www.lenovo.com/jp/ja/services_warranty/recycle/pcrecycle/). Згідно з Законом про просування ефективного користування ресурсами збір і переробка використовуваних вдома комп'ютерів і моніторів виробником було розпочато 1 жовтня 2003 року. Ця послуга надається безкоштовно для використовуваних вдома комп'ютерів, проданих після 1 жовтня 2003 року. Детальнішу інформацію можна знайти на вебсайті Lenovo за посиланням [https://www.lenovo.com/jp/ja/services\\_warranty/recycle/personal/](https://www.lenovo.com/jp/ja/services_warranty/recycle/personal/).

## Утилізація компонентів комп'ютерів Lenovo

Деяке комп'ютерне обладнання Lenovo, що продається в Японії, може мати компоненти, які містять важкі метали й інші речовини, до впливу яких вразливе довкілля. Задля належної утилізації невикористовуваних компонентів, таких як друковані плати або накопичувачі, користуйтеся методами, описаними вище, для збору й переробки невикористовуваного комп'ютера або монітора.

---

## Турецька заява щодо відповідності

Цей виріб Lenovo відповідає вимогам Турецької республіки щодо обмеження на використання певних небезпечних речовин в електричному та електронному обладнанні (EEE).

### Türkiye AEEE yönetmeliğine Uygunluk Beyanı

Bu Lenovo ürünü, T.C. Çevre Şehircilik ve İklim Değişikliği Bakanlığı'nın Atık Elektrikli ve Elektronik Eşyaların Kontrolü Yönetmeliğine (AEEE)" uygundur.

Lenovo та логотип Lenovo є торговельними знаками Lenovo в Сполучених Штатах Америки, в інших країнах, або й там, і там.

---

## Україна RoHS

Цим підтверджуємо, що продукція Леново відповідає вимогам нормативних актів України, які обмежують вміст небезпечних речовин.

---

## Індія RoHS

Відповідає вимогам RoHS щодо електричних відходів (керування та використання), 2011.

---

## Торговельні знаки

Значені нижче терміни є торговельними знаками Lenovo в Сполучених Штатах Америки, а також в інших країнах, або й там, і там.

Lenovo

Логотип Lenovo

ThinkCenter

ThinkPad

ThinkVision

Microsoft, Windows та Windows NT є торговельними знаками групи компаній Microsoft.

Інші назви компанії, виробу або послуги можуть бути торговельними марками або марками обслуговування інших компаній.

---

## Шнури живлення та адаптери живлення

Використовуйте лише шнури живлення та адаптери живлення, що надаються виробником даного виробу.

Не використовуйте шнур живлення змінного струму іншого пристрою.

---

## Замбія

