

ARDESTO

СТАЦІОНАРНИЙ БЛЕНДЕР
Інструкція з експлуатації

СТАЦИОНАРНЫЙ БЛЕНДЕР
Инструкция по эксплуатации

STATIONARY BLENDER
Instruction manual



SBG-1510B

Уважно прочитайте цю інструкцію з експлуатації перед початком використання пристрою

ЗАХОДИ БЕЗПЕКИ

1. Цей прилад можуть використовувати діти у віці від 8 років та особи з обмеженими фізичними, чуттєвими або розумовими можливостями або з недостатністю досвіду й знань, якщо вони перебувають під постійним наглядом або їх проінструктовано щодо безпечного використання приладу та вони розуміють можливі небезпеки. Діти не повинні бавитися з приладом. Очищення та обслуговування споживачем не повинні здійснювати діти без нагляду.
2. Перш ніж підключити пристрій до електромережі, перевірте, чи відповідає напруга в мережі напрузі, вказаній на пристрої.
3. У разі пошкодження шнура живлення його заміну, щоб уникнути небезпеки, має проводити виробник, сервісна служба чи аналогічний кваліфікований персонал.
4. Перед початком роботи переконайтеся, що всі деталі встановлено правильно.
5. Відключайте пристрій від електромережі перед вийманням насадок або переміщенням пристрою.
6. Відключайте пристрій від електромережі перед чищенням будь-яких частин пристрою.
7. Не занурюйте основний блок пристрою у воду або іншу рідину, не мийте під проточною водою. Замість цього використовуйте вологу тканину.
8. Не перевищуйте максимальну позначку на чаші для змішування.
9. Не залишайте пристрій без нагляду.
10. Зберігайте пристрій у недоступному для дітей місці.
11. **Обережно!** Існує можливість отримання травм у разі неправильного використання. Потрібно дотримуватися обережності при поводженні з гострими ріжучими лезами, при спорожненні чаші та під час чищення.
12. Коли пристрій працює, не засовуйте пальці або інші частини тіла в чашу для змішування.
13. Відключайте пристрій від електромережі після завершення роботи.
14. Цей пристрій оснащено лезом із нержавіючої сталі.
15. Цей пристрій оснащено скляною чашею для змішування.

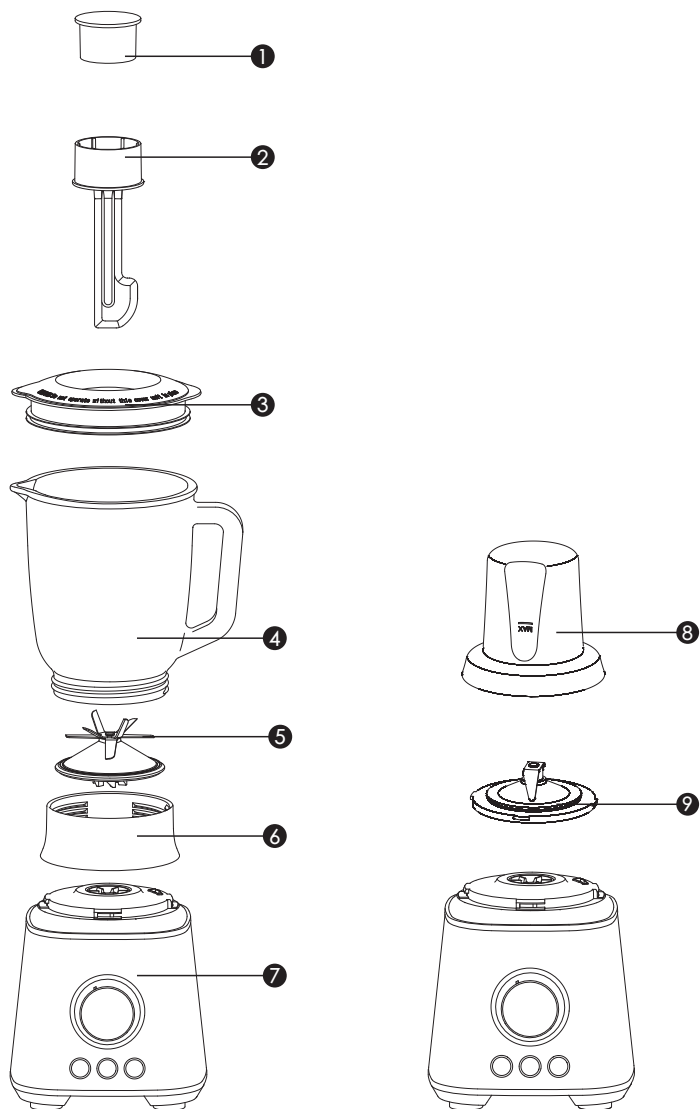
КОМПЛЕКТАЦІЯ

Стационарний блендер – 1 шт.

Подрібнювач - 1 шт.

Інструкція з експлуатації (містить гарантійний талон) – 1 шт.

БУДОВА ПРИСТРОЮ



1. Кришка для завантаження інгредієнтів
2. Шпатель
3. Кришка чаші для змішування
4. Чаша для змішування
5. Блок лез

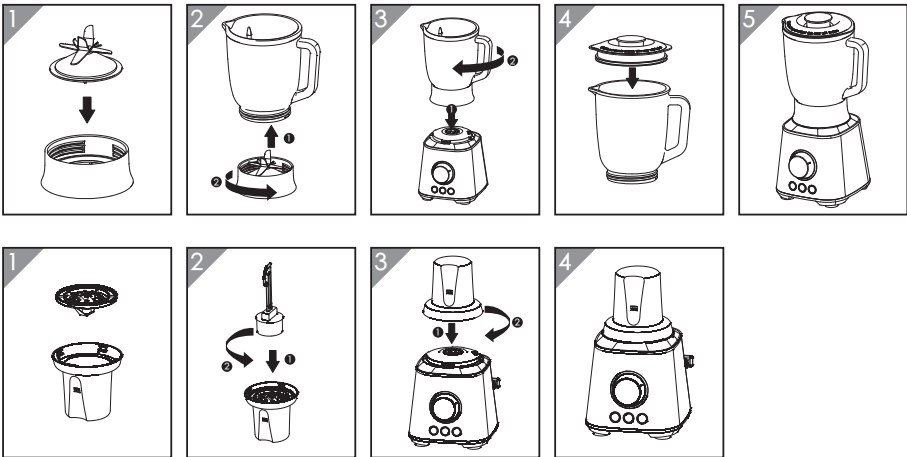
6. Основа блоку лез
7. Основний блок
8. Подрібнювач
9. Основа подрібнювача

ФУНКЦІЇ

1. Функції змішування та подрібнення. Перемикач імпульсів, кнопки приготування молочних коктейлів і льоду.
2. Прозора чаша для змішування.
3. Функція регулювання швидкості.
4. Безпечна конструкція.
5. Знімний блок лез, що легко миється.
6. Зручний шпатель для перемішування.

ВСТАНОВЛЕННЯ



1. Очистьте всі частини, що контактують із харчовими продуктами (див. розділ «Чищення»).
2. З'єднайте частини блендера, як показано нижче.



ЗАСТОСУВАННЯ

Блендер підходить для змішування та подрібнення фруктів, овочів, горіхів тощо, приготування фруктових соків, крижаної крихти, молочних коктейлів, напоїв, супів, каш, паст, соусів тощо.

ЕКСПЛУАТАЦІЯ

1. Для швидкої обробки натисніть і утримуйте кнопку «Р». Відпустіть кнопку, щоб зупинити процес.
2. Щоб приготувати молочний коктейль, натисніть кнопку . Щоб зупинити процес, натисніть кнопку ще раз або поверніть ручку в положення «SMOOTHIE» (СМУЗІ), а потім у положення «OFF» (ВИМК.).
3. Щоб зробити крижану крихту, натисніть кнопку . Щоб зупинити процес натисніть кнопку ще раз.

Примітка: щоб зробити крижану крихту, виберіть максимальну швидкість або натисніть і утримуйте протягом кількох секунд кнопку «Р».

ЗМІШУВАННЯ

- а. Очистіть всі частини, що контактують із харчовими продуктами (див. розділ «Чищення»).
- б. Розмістіть пристрій на рівній поверхні.
- в. Помістіть інгредієнти в чашу для змішування, додавши необхідну кількість води (не перевищуйте максимальну позначку), закрийте кришку та отвір для подачі.
- г. Підключивши пристрій до електромережі, поверніть ручку перемикача. Пристрій почне працювати.

ПОДРІБНЕННЯ

1. Подрібнювач підходить для подрібнення сухих харчових продуктів. Покладіть інгредієнти (60 г) у стакан подрібнювача, накрийте основу леза та щільно закрутіть за годинниковою стрілкою. Потім вставте в основний блок, як показано на малюнку. Щільно закрутіть його рукою. Увімкніть перемикач, щоб почати подрібнення.
2. Під час подрібнення маслянистих харчових продуктів, як-от кунжуту, краще додати в подрібнювач одну ложку цукру.

Примітка: якщо пристрій працює на холостому ходу, тобто лезо не торкається інгредієнтів, вимкніть пристрій і відключіть електроживлення. Перемішайте інгредієнти та увімкніть пристрій, щоб продовжити подрібнення.

ЧИЩЕННЯ

1. Закрийте пристрій і вийміть вилку з розетки.
2. Перед чищенням необхідно зняти всі знімні частини.

ЧИЩЕННЯ ЧАШІ ДЛЯ ЗМІШУВАННЯ

1. Наповніть половину чаші водою, додайте кілька крапель рідини для миття посуду.
2. Встановіть ручку керування в положення «ON» (УВІМК.), потім натисніть кнопку «Р» кілька разів поспіль.
3. Зніміть чашу для змішування та спорожніть її, промийте під краном.

Порада: знімні частини можна мити в посудомийній машині.

Не рекомендується мити в посудомийній машині мотор, блок лез та ущільнювальне кільце.

Примітка: не використовуйте сталеву вату, агресивні чистячі розчинники або агресивні чистячі розчини (наприклад, бензин).

РЕЦЕПТИ

Із цим блендером ви можете швидко приготувати різні види фруктових соків, смузі, молочних коктейлів, напоїв, супів, каш, соусів тощо.

Щоб ви могли ознайомитися з функціями блендера, нижче наведено рецепти страв, які можна приготувати за допомогою цього блендера.

Молочний коктейль на основі апельсинового соку та банана

- | | |
|-------------------------------------|--------------------------------------|
| * 1 склянка молока | * ½ ч. л. ванілі |
| * 1 склянка ванільної маслянки | * 3 ч. л. концентрованого апельсино- |
| * 1,5 склянки апельсинового соку | вого соку |
| * 1/2 склянки апельсинової маслянки | * ½ банана |

Змішайте рідкі інгредієнти в чаші для змішування. Додайте крижану крихту.

Полуничний лимонад

- | | |
|--------------------------------|----------------------------------|
| * 2 склянки лимонної води | * 2 склянки замороженої полуниці |
| * 1 стакан полуничної маслянки | |

Змішайте рідкі інгредієнти в чаші для змішування. Додайте крижану крихту.

Вітамінний напій (3 склянки)

- * 1 манго
- * 1 банан
- * 1 ківі
- * 2 ч. л. меду (або за смаком)
- * 1 лимон або апельсин
- * 1 яблуко * 300 мл маслянки

1. Видаліть шкірку з ківі, цитрусових і яблука, наріжте їх на дрібні шматочки та змішайте їх із соком у чаші для змішування.
2. Видаліть шкірку з манго й банана, додайте в блендер фруктовий сік, мед, маслянку та змішайте всі компоненти.

ПРИГОТУВАННЯ ЇЖИ

Порада: використовуйте кисломолочний сир або йогурт замість маслянки, щоб приготувати смачний і корисний десерт на вечерю.

Прохолодний напій, який допоможе втамувати спрагу в спекотний день (2 склянки)

- * ½ ананаса
- * 2 яблука
- * 1 рожевий грейпфрут
- * 1 великий стакан крижаної води

Помийте яблука, видаліть шкірку з ананаса й грейпфрута та наріжте дрібними шматочками, а потім змішайте всі інгредієнти в чаші для змішування.

Яблучні панкейки

- * 150 г м'якоті яблука
- * 50 г кураги, нарізаної шматочками
- * Близько 100 мл молока
- * 2 яйця
- * 150 г борошна, змішаного з розпушувачем
- * Цукор і кориця за смаком
- * 50 г родзинок
- * Вершкове масло

1. Змішайте м'якоть яблука, борошно та яйця, додайте молоко, родзинки та курагу.
2. Нагрійте масло в сковороді та покладіть ложку суміші на сковороду. Обсмажте на середньому вогні з обох сторін, поки панкейки не стануть золотисто-коричневими.
3. Подавайте в гарячому або холодному вигляді.

УСУНЕННЯ НЕСПРАВНОСТЕЙ

Проблема	Рішення
Пристрій не працює	Перевірте, чи підключено пристрій до електромережі та чи правильно встановлена чаша для змішування.
Під час роботи пристрою з'являється специфічний запах	Під час першого використання з нового пристрою може з'являтися неприємний запах або дим. Ці явища зникають після кількох використань. З нового пристрою також може з'являтися неприємний запах або дим у результаті тривалого використання. У цьому випадку необхідно вимкнути пристрій і дати йому охолонути протягом 60 хвилин.
Чаша для змішування протікає	Вимкніть пристрій, поверніть чашу, щоб вилити з неї вміст, а потім поверніть проти годинникової стрілки, щоб відкрутити блок лез. Перевірте, чи правильно встановлене ущільнення в основі блоку лез.
Чи можна наливати гарячу рідину або завантажувати гарячі інгредієнти в чашу для змішування?	Не можна. Необхідно дати рідині або інгредієнтам охолонути до 60 °С, щоб не пошкодити чашу.
Чи всі знімні деталі можна мити в посудомийній машині?	Не рекомендується мити в посудомийній машині мотор, блок лез та ущільнювальне кільце. У посудомийній машині можна мити тільки чашу для змішування (без блоку лез), кришку чаші для змішування та мірний стакан.
Пристрій не працює через перевантаження мотора	Щоб продовжити термін служби пристрою, мотор оснащено захистом від перегрівання. Якщо мотор працює протягом тривалого часу або з перевантаженням, при перевищенні певної температури він автоматично відключається. Після відключення пристрою вийміть вилку з розетки, дочекайтеся, доки охолоне мотор (60 хвилин), після чого ви можете використовувати пристрій знову.

УТИЛІЗАЦІЯ



Це маркування свідчить про те, що пристрій заборонено утилізувати разом з іншими побутовими відходами. Щоб уникнути можливої шкоди навколишньому середовищу або людському здоров'ю, спричиненої неконтрольованою утилізацією відходів, цей пристрій необхідно утилізувати відповідально, щоб забезпечити екологічно безпечне використання матеріальних ресурсів. Щоб здати старий пристрій для безпечної утилізації, зверніться в пункт збору відходів електричного й електронного обладнання або в магазин, де ви придбали пристрій.

ГАРАНТІЙНИЙ ТАЛОН ARDESTO

Шановний Покупець! Вітаємо Вас з придбанням приладу торговельної марки ARDESTO, який був розроблений та виготовлений у відповідності до найвищих стандартів якості, та дякуємо Вам за те, що Ви обрали саме цей прилад.

Просимо Вас зберігати талон протягом гарантійного періоду. При купівлі виробу вимагайте повного заповнення гарантійного талону.

1. Гарантійне обслуговування здійснюється лише за наявності правильно і чітко заповненого оригінального гарантійного талону, у якому вказані: модель виробу, дата продажу, серійний номер, термін гарантійного обслуговування, та печатки фірми-продавця.*
2. Строк служби побутової техніки складає 5 років.
3. Виріб призначений для використання у споживчих цілях. У разі використання виробу в комерційній діяльності продавець/виробник не несуть гарантійних зобов'язань, сервісне обслуговування виконується на платній основі.
4. Гарантійний ремонт виконується впродовж терміну, вказаного в гарантійному талоні на виріб, в уповноваженому сервіс-центрі на умовах та в строки, визначені чинним законодавством України.
5. Виріб знімається з гарантії у випадку порушення споживачем правил експлуатації, викладених в інструкції з виробу.
6. Виріб знімається з гарантійного обслуговування у випадках:
 - використання не за призначенням та не у споживчих цілях;
 - механічні пошкодження;
 - пошкодження, що виникли у наслідок потрапляння всередину виробу сторонніх предметів, речовин, рідин, комах;
 - пошкодження, що викликані стихійними лихами (дощем, вітром, блискавкою та ін.), пожежою, побутовими факторами (надмірна вологість, запиленість, агресивне середовище та ін.);
 - пошкодження, що викликані невідповідністю параметрів живлення, кабельних мереж державним стандартам та інших подібних факторів;
 - при експлуатації обладнання в електромережі з відсутнім єдиним контуром заземлення;
 - при порушенні пломб встановлених на виробі;
 - відсутності серійного номера пристрою, або неможливості його ідентифікувати.
7. Гарантія не розповсюджується на витратні матеріали та аксесуари, а також фільтри, полиці, ящики, підставки та інші ємності для зберігання продуктів.
8. Термін гарантійного обслуговування складає 12 місяців з дня продажу.

* Відривні талони на технічне обслуговування надаються авторизованим сервісним центром.

Комплектність виробу перевірено. Із умовами гарантійного обслуговування ознайомлений, претензій не маю.

Підпис покупця _____

Авторизований сервісний центр ІП «І-АР-СІ»

Адреса: вул. Марка Вовчка, 18-А, Київ, 04073, Україна

Тел.: 0 800 300 345; (044) 230 34 84; 390 55 12

www.erc.ua/service

Інформація про виріб

Виріб

Модель

Серійний номер

Інформація про продавця

Назва торгової організації

Адреса

Дата продажу

Штамп продавця

Талони на гарантійне обслуговування

Талон № 3

Штамп продавця

Дата звернення

Причина
пошкодження

Дата
виконання

Талон № 2

Штамп продавця

Дата звернення

Причина
пошкодження

Дата
виконання

Талон № 1

Штамп продавця

Дата звернення

Причина
пошкодження

Дата
виконання