

# Холодильник

---

Інструкція з експлуатації

Модель:

RS50\*/RS52\*/RS54\*

---

Пристрій із встановленням у вільному місці

**SAMSUNG**

# Зміст

---

<b>Інформація з питань безпеки</b>	<b>3</b>
Важливі символи безпеки та заходи безпеки	5
Серйозні попереджувальні сигнали під час транспортування і установки на місці	6
Критичні попереджувальні сигнали при установці	6
Попередження під час установки	10
Критичні попереджувальні сигнали під час експлуатації	11
Попередження під час експлуатації	16
Попередження під час очищення	19
Критичні попереджувальні сигнали під час проведення утилізації	21
Додаткові поради щодо відповідної експлуатації	22
Рекомендації щодо економії електроенергії	23
Інструкції щодо WEEE	24

---

<b>Процес установки</b>	<b>26</b>
-------------------------	-----------

Підготовка для установки холодильника	26
Процес очищення	27
Демонтаж дверцят холодильника	28
Установка дверцят холодильника на місце	31
Незначне регулювання дверцят	35
Перевірка диспенсера вода (комплектація по бажанню)	36
Установка диспенсера вода (комплектація по бажанню)	37
Налаштування холодильника	41
Використання панелі управління (комплектація по бажанню)	43
Контроль за рівнем температури	45
Використання диспенсеру льоду та холодної води (у морозильнику)	46
Використання диспенсеру холодної води (у холодильника)	48
Полички і лотки	49
Зберігання продуктів	51
Використання подвійної функції вибору режиму охолодження	53
Демонтаж деталей морозильника	54
Процес очищення холодильника	56
Заміна внутрішніх ламп	57
Використання дверцят	57

---

<b>Пошук і виправлення несправностей</b>	<b>58</b>
------------------------------------------	-----------

---

# Інформація про безпеку

---

- Перед тим, як почати експлуатацію вашого нового холодильника марки Samsung, будь-ласка, прочитайте уважно дані Інструкції з експлуатації, щоб дізнатися, що ви правильно користуєтеся функціями, а також що ваш новий пристрій працює безпечно і ефективно.
- Даний прилад не призначений для використання особами (включаючи дітей) із зниженими фізичними, чуттєвими і розумовими здібностями, із браком досвіду чи знань, окрім випадків, коли вони знаходяться під наглядом особи, відповідальної за їх безпеку, під час користування приладом.
- Даний прилад може використовуватися дітьми віком від 8 років чи старшими та особами із зниженими фізичними, чуттєвими та розумовими здібностями чи браком досвіду і знань, якщо вони отримали інструкції стосовно безпечного користування приладом і усвідомлюють усю небезпеку.  
Дітям забороняється гратися із приладом. Процес очищення і обслуговування приладу дітьми має здійснюватися під наглядом.
- Попередження і важливі інструкції з безпеки не охоплюють усі можливі обставини і ситуації.  
Під час установки, обслуговування і експлуатації вашого приладу ви є відповідальними керуватися при цьому здоровим глуздом.
- Так як нижче викладені інструкції з експлуатації охоплюють різні моделі, характеристики вашого кондиціонера повітря можуть відрізнятися від викладених у даній Інструкції, і не всі попереджувальні символи можуть стосуватися роботи вашого приладу. Якщо у вас виникли запитання чи проблеми, зателефонуйте до найближчого сервісного центру або отримайте допомогу та інформацію на сайті [www.samsung.com](http://www.samsung.com).
- R-600a чи R-134a використовуються як холодоагент. Перевірте наклейку на компресорі із зворотної сторони приладу, або паспортну табличку всередині холодильника, щоб дізнатися, який тип холодоагенту використовується в роботі вашого холодильника. Якщо продукт містить легкозаймистий газ (холодоагент R-600a), зверніться до ваших місцевих органів управління щодо безпечної утилізації даного продукту.

# Інформація про безпеку

---

- Щоб уникнути утворення легкозаймистої газової суміші під час протікання із блоку холодоагенту, площа приміщення, де може бути встановлений, буде залежати від кількості використовуваного холодоагенту.
- Ніколи не включайте прилад, на якому присутні будь-які ознаки пошкодження. У випадку сумнівів, зверніться до вашого дилера. Приміщення має мати 1 м<sup>3</sup> на кожні 8 гр. холодоагенту R-600a всередині приладу. Кількість холодоагенту у вашому приладі вказано на заводській табличці всередині приладу.
- Холодоагент, який витікає із труб, може загорітися чи призвести до пошкодження очей. У випадку протікання холодоагенту із труби уникайте джерел відкритого полум'я, усі легкозаймісті предмети слід розташувати подалі від продукту, слід негайно провітрити приміщення.
- Відмова від виконання даної умови може призвести до виникнення пожежі чи вибуху.



**Увага: ризик виникнення пожежі/легко займісті матеріали**

# Інформація про безпеку

---

## Важливі символи безпеки та заходи безпеки

---

Виконуйте усі вказівки із безпеки, вказані у даних Інструкціях. У даних Інструкціях із експлуатації використовуються такі символи безпеки.

### ПОПЕРЕДЖЕННЯ

Небезпечні дії, які можуть призвести до виникнення серйозних тілесних пошкоджень, пошкодження майна, чи смерті.

### УВАГА

Небезпечні дії, які можуть призвести до виникнення легких тілесних пошкоджень чи псування майна.

### ПРИМІТКА

Корисна інформація, що допомагає користувачам зрозуміти чи отримати переваги із використання холодильника.

**Дані попереджувальні символи спрямовані на попередження виникнення пошкоджень у вас та інших осіб. Ретельно виконуйте їх вказівки. Після прочитання даного розділу збережіть його у безпечному місці для використання у майбутньому.**

# Інформація про безпеку

---

## Серйозні попереджувальні сигнали під час транспортування і установки на місці

---

### ПОПЕРЕДЖЕННЯ

- Під час транспортування і установки приладу слід переконатися в тому, що жодні частини холодильника не є пошкодженими.
- Холодоагент, який витікає із труб, може загорітися чи призвести до пошкодження очей. При виявленні протікання уникайте джерел відкритого вогню чи потенційних джерел загоряння та надходження повітря у приміщення, де прилад стоїть протягом декількох хвилин.
- Даний прилад містить незначну кількість холодоагенту ізобутан (R-600a), який представляє собою природний газ із високою сумісністю із навколишнім середовищем, який, ти не менше, є легко займистим. Під час транспортування і установки приладу слід переконатися в тому, що жодні частини холодильника не є пошкодженими.
- Під час транспортування і установки холодильника не торкайтеся до водяного шлангу із зворотної сторони холодильника.
- Це може пошкодити холодильник, внаслідок чого диспенсер води не можна буде використовувати.

## Критичні попереджувальні сигнали при установці

---

### ПОПЕРЕДЖЕННЯ

- Не установлюйте холодильник у вологому місці, чи місці, де можливий контакт приладу із водою.
- Пошкоджена ізоляція чи електричні частини можуть призвести до електричного шоку чи пожежі.
- Не розташовуйте холодильник під прямими сонячними променями чи близько до джерел тепла, таких як печі, обігрівачі чи інші прилади.

# Інформація про безпеку

---

- Не підключайте декілька приладів у подовжувач. Холодильник має завжди бути включеним у свою власну розетку, напруга якої відповідає значенню напруги, яке вказане на заводській таблиці холодильника.
- Це забезпечує найкращу ефективність роботи і перешкоджає виникненню навантаження на електричній проводці, що може призвести до пожежі від надмірного нагрівання проводів.
- Якщо стінна розетка розхитана, не включайте в неї штепсель.
- Існує ризик виникнення електричного шоку чи пожежі.
- Не користуйтеся силовим шнуром, на якому або на чиїх кінцях є сліди пошкодження.
- Не згинайте надмірно силовий шнур і не ставте на нього важкі предмети.
- Не тягніть за силовий шнур і не згинайте його надміру.
- Не скручуйте і не зв'язуйте силовий шнур.
- Не вішайте силовий шнур на гачок через металеві об'єкти, не розташовуйте важкі предмети на силовому шнурі, не просовуйте його між предметами і не проводьте шнур ззаду приладу.
- При переміщенні холодильника намагайтеся не пошкодити силовий шнур.
- Це може призвести до електричного шоку чи пожежі.
- Ніколи не відключайте ваш холодильник, потягнувши за шнур живлення. Завжди слід взятися за штепсель і витягнути його із розетки.
- Пошкодження силового шнура може призвести до замикання, пожежі чи електричного шоку.
- Не користуйтеся аерозолями біля холодильника.
- Користування аерозолями біля холодильника може призвести до вибуху чи пожежі.
- Не встановлюйте даний прилад біля обігрівача і легкозаймистих матеріалів.
- Не встановлюйте даний прилад у місці, де можливе протікання газу.
- Це може призвести до електричного шоку чи пожежі.



# Інформація про безпеку

---

- Перед вводом в експлуатацію даний прилад слід розташувати і встановити правильним чином відповідно до вказаних у даних Інструкціях вказівок.
- Під'єднайте штепсель до силового шнура у відповідному місці.
- Якщо ви під'єднаєте штепсель іншою стороною, провід може бути пошкодженим і призвести до пожежі чи електричного шоку.
- Переконайтеся у тому, що штепсель не пошкоджений зворотною стороною холодильника.
- Усі матеріали упаковки сховайте подалі від доступу дітей.
- Якщо дитина натягнула на голову пакет від упаковки, існує ризик смерті чи удушення.
- Прилад слід розташувати таким чином, щоб забезпечити доступ до штепселю після завершення установки холодильника.
- Відмова від виконання даної умови може призвести до електричного шоку чи пожежі внаслідок протікання електричного струму.
- Не встановлюйте даний прилад у вологому, масному чи забрудненому місці, а також у місцях із дією прямих сонячних променів чи води (дощових крапель).
- Пошкоджена ізоляція чи електричні частини можуть призвести до електричного шоку чи пожежі.
- У випадку наявності пилу чи води на холодильнику витягніть штепсель із розетки і зверніться до сервісного центру Samsung Electronics.
- У іншому випадку, існує ризик виникнення пожежі.
- Не ставайте зверху на пристрій і не ставте на нього предмети (такі як білизна, запалені свічки, запалені цигарки, посуд, хімічні речовини, металеві предмети тощо).
- Це може призвести до електричного шоку, пожежі, проблем із приладом чи тілесних пошкоджень.
- Вам слід зняти всю захисну пластикову плівку перед тим, як ввести продукт у експлуатацію.
- Слід наглядати за дітьми, щоб переконалися у тому, що вони не граються із кільцями, які використовуються для регулювання дверцят чи зажимами для водяних труб.



# Інформація про безпеку

---

- Існує ризик смерті чи удушення, якщо дитина проковтне кільце чи зажим для водяної труби. Кільця чи зажими для водяних труб слід тримати подалі від доступу дітей.
- Холодильник має бути відповідним чином заземлений.
- Завжди слід переконатися у тому, що холодильник заземлений, перед тим, як зробити спроби ремонту його чи якихось частин приладу. Протікання електроструму може призвести до серйозного електричного шоку.
- Ніколи не використовуйте газові труби, телефонні лінії чи інші потенційні пристрої, які притягують блискавку, у якості заземлення.
- Переконайтеся у тому, що холодильник заземлено, щоб уникнути будь-якої втрати живлення чи виникнення електричного шоку внаслідок протікання електрики із холодильника.
- Це може призвести до виникнення пожежі, тілесних пошкоджень і проблем із роботою приладу.
- Належно вставте штепсель у настінну розетку. Не використовуйте пошкоджений штепсель, силовий шнур чи розхитану настінну розетку.
- Це може призвести до електричного шоку чи пожежі.
- Якщо силовий шнур пошкоджено, його слід негайно замінити у виробника чи одного із його сервісних агентів.
- Заміна шлангу на холодильнику має виконуватися кваліфікованих техніком чи сервісною компанією.
- Відмова від виконання даної умови може призвести до виникнення електричного шоку чи пожежі.
- При прийнятті рішення про розташування приладу переконайтеся у тому, що силовий шнур не пошкоджений і не притиснутий до стіни.
- Не слід розміщувати переносні подовжувачі чи інші деталі із зворотної сторони приладу.

# Інформація про безпеку

---

## Попередження під час установки

---



### УВАГА

- Навколо холодильника слід залишити достатньо вільного простору і встановити прилад на рівній поверхні.
- Якщо ваш прилад не вирівняно, ефективність процесу охолодження і його витривалість може бути знижена.
- Вентиляційний простір навколо приладу і його каркас має бути вільним від різного виду сторонніх предметів.
- Прилад має постояти 2 години після завершення установки, перед тим, як покласти в нього продукти.
- Ми рекомендуємо виконувати підключення холодильника кваліфікованим техніком чи сервісною компанією.
- Відмова від виконання даної умови може призвести до електричного шоку, пожежі, вибуху, проблем з продуктом чи тілесних пошкоджень.

## Критичні попереджувальні сигнали

---

### ПОПЕРЕДЖЕННЯ

- Не включайте штепсель у настінну розетку вологими руками.
- Це може призвести до виникнення електричного шоку.
- Не зберігайте предмети зверху на холодильнику.
- Коли ви відкриваєте чи закриваєте дверцята, предмети можуть падати і призводити до тілесних чи матеріальних пошкоджень.
- Не засовуйте руки, ноги чи металеві предмети (такі як палички для їжі і т.п.) знизу чи зі сторони холодильника.
- Це може призвести до електричного шоку чи пошкоджень.
- Будь-які гострі краї можуть призвести до тілесних уражень.
- Не доторкайтеся до внутрішніх стінок морозильника чи продуктів, які зберігаються у ньому, вологими руками.
- Це може призвести до обмороження.
- Не ставте наповнений водою контейнер на холодильник.
- При розбризуванні води існує ризик виникнення пожежі чи електричного шоку.
- Не слід тримати легко випаровуванні чи легкозаймисті предмети чи речовини (такі як бензин, розчинник, газ пропан, алкоголь, ефірний спирт, рідкий газ і т.п.) у холодильнику.
- Даний холодильник призначений лише для зберігання продуктів.
- Це може призвести до пожежі чи вибуху.
- Необхідно наглядати за дітьми, що вони не гралися із приладом.
- Тримайте пальці подалі від вузьких місць. Відстань між дверцятами і корпусом приладу є надто малою. Будьте уважними, коли ви відкриваєте дверцята у присутності дітей.
- Не дозволяйте дітям висіти на дверцятами чи дверних камерах. Це може призвести до серйозних пошкоджень.
- Не дозволяйте дітям залазити всередину холодильнику. Вони можуть потрапити туди як у пастку.

# Інформація про безпеку

---

- Не засовуйте свою руки під нижню частину приладу
- Будь-які гострі краї можуть призвести до тілесних уражень.
- Не зберігайте фармацевтичні вироби, наукові матеріали чи інші предмети, які є чутливими до низьких температур у холодильнику.
- Продукти, зберігання яких вимагає дотримання температурного режиму, мають зберігатися у холодильнику.
- Не ставте і не використовуйте електричні пристрої всередині холодильника чи морозильника, окрім випадків, коли це рекомендовано виробником.
- Якщо ви відчуваєте запах ліків чи диму, негайно витягніть штепсель із розетки і зверніться до вашого сервісного центру Samsung Electronics.
- У випадку наявності пилу чи води на холодильнику витягніть штепсель із розетки і зверніться до сервісного центру Samsung Electronics.
- У іншому випадку, існує ризик виникнення пожежі.
- Не дозволяйте дітям наступати на шухлядки.
- Вони можуть розламатися і на них можна посковзнутися.
- Не залишайте дверцята холодильника відкритими, якщо холодильник залишено без нагляду, і не дозволяйте дітям залазити всередину приладу.
- Не дозволяйте немовлятам і дітям залазити всередину полицок.
- Це може призвести до смерті від задухи при потраплянні в пастку, чи до тілесних пошкоджень.
- Не кладіть у холодильник надто багато продуктів.
- Коли ви відкриваєте дверцята, предмети можуть падати і призводити до тілесних чи матеріальних пошкоджень.
- Не розпиляйте запальні речовини, такі як інсектициди, на поверхні приладу.
- Вони є шкідливими для людей і також можуть викликати електричний шок, пожежу чи проблеми із приладом.

# Інформація про безпеку

---

- Ніколи не засовуйте пальці чи інші предмети у отвір диспенсера води, льодоскат чи піднос для утворення льоду.
- Це може призвести до тілесних і матеріальних пошкоджень.
- Не використовуйте чи не розташовуйте будь-які речовини, які є чутливими до температурного режиму, наприклад, легкозаймисті спреї, предмети, сухий лід, ліки чи хімічні речовини біля чи всередині холодильника.
- Не слід користуватися феном для сушки внутрішніх частин холодильника. Не ставте запалену свічку у холодильник для усунення поганого запаху.
- Це може призвести до електричного шоку чи пожежі.
- Водний резервуар, піднос для льоду чи водяні куби слід наповнювати лише прісною бутильованою водою (мінеральною чи очищеною водою).
- Не наповнюйте резервуар чаєм, соком чи спортивними напоями, це може пошкодити холодильник.
- Не ставайте зверху на пристрій і не ставте на нього предмети (такі як білизна, запалені свічки, запалені цигарки, посуд, хімічні речовини, металеві предмети тощо). Це може призвести до електричного шоку, пожежі, проблем із приладом чи тілесних пошкоджень. Не ставте наповнений водою контейнер на холодильник.
- При розбризкуванні води існує ризик виникнення пожежі чи електричного шоку.
- Не використовуйте механічні пристрої чи інші засоби для прискорення процесу розморожування, а лише ті, які рекомендовані виробником.
- Не пошкодьте блок морозильника.
- Ніколи не дивіться прямо на лампу УФ ЖК впродовж тривалого часу.
- Це може призвести до напруження очей внаслідок дії ультрафіолетових променів.
- Не ставте полицку в холодильник зворотною стороною. Блокування полицки може не спрацювати.
- Це може призвести до тілесних пошкоджень внаслідок розбитого скла.

# Інформація про безпеку

---

- Тримайте пальці подалі від вузьких місць. Відстань між дверцятами і корпусом приладу є надто малою. Будьте уважними, коли ви відкриваєте дверцята у присутності дітей.
- При виявленні протікання уникайте джерел відкритого вогню чи потенційних джерел загоряння та надходження повітря у приміщення, де прилад стоїть впродовж деяких хвилин.
  - Не торкайтеся до приладу чи силового шнура.
  - Не використовуйте вентилятор провітрювання.
  - Виникнення іскри може призвести до вибуху чи пожежі.
- Використовуйте тільки ЖК-індикатори, надані виробником чи сервісним агентом.
- Пляшки слід ставити поруч одна з одною, щоб вони не падали.
- Цей прилад призначений лише для зберігання продуктів у домашньому середовищі.
- Ніколи не засовуйте пальці чи інші предмети у отвір диспенсера води, льодоскат чи піднос для утворення льоду.
  - Це може призвести до тілесних і матеріальних пошкоджень.
- Не намагайтеся самостійно ремонтувати, розбирати або модифікувати холодильник.
- Не використовуйте запобіжники (такі як мідь, сталевий провід і т.п.), які відрізняються від стандартних запобіжників.
- Якщо необхідно відремонтувати чи повторно установити пристрій, будь-ласка, зверніться до найближчого сервісного центру.
  - Відмова від виконання даної умови може призвести до електричного шоку, пожежі, вибуху, проблем з продуктом чи тілесних пошкоджень.
- Якщо вийшла з ладу внутрішня чи зовнішня ЖК-лампа, зверніться до найближчого сервісного центру.
- Якщо в холодильнику відчувається запах горілого, чи йде дим, негайно відключіть холодильник і зверніться до сервісного центру Samsung Electronics.
  - Відмова від виконання даної умови може призвести до виникнення електричного шоку чи пожежі.
- Витягніть штепсель із розетки перед заміною внутрішніх ламп холодильника.

# Інформація про безпеку

---

- У іншому випадку, існує ризик виникнення електричного шоку.
- Якщо у вас виникли труднощі в процесі заміни не ЖК лампи, зверніться до сервісного центру Samsung.
- Якщо продукт обладнано ЖК-лампами, не знімайте кришку лампи і ЖК-індикатор самостійно.
- Зверніться до сервісного центру Samsung.
- Належно вставте штепсель у настінну розетку.
- Не використовуйте пошкоджений штепсель, силовий шнур чи розхитану настінну розетку.
- Це може призвести до електричного шоку чи пожежі.



# Інформація про безпеку

---

## Попередження під час експлуатації

---



### УВАГА

- Не заморожуйте повторно заморожені продукти, які вже повністю розтанули. Не ставте газовані чи шипучі напої в відділення морозильника. Не ставте пляшки чи скляні контейнери у морозильник.
- Якщо вміст у пляшках замерзне, скло може розбитися і призвести до тілесних пошкоджень.
- Користуйтеся лише підносом для утворення льоду, яким обладнано ваш холодильник.
- подача води в холодильник має відбуватися лише з використанням питної води. Щоб утворення льоду відбувалося правильно, необхідно, щоб вода подавалася під тиском 20 ~ 125 фунт на кв.дюйм (138 ~ 862 кПа) Якщо ви будете перебувати за межами дому впродовж тривалого часу (наприклад, під час відпустки) і не будете користуватися водою із диспенсерів льоду, перекрийте водяний клапан.
- У іншому випадку, може статися протікання води.
- Якщо ви не збираєтеся користуватися холодильником впродовж тривалого часу (3 тижні чи більше), вийміть усі продукти із холодильника, включно із підносом для льоду, відключіть його від мережі, перекрийте водяний клапан, витріть надлишкову вологу на внутрішніх стінках і залиште дверцята відкритими, щоб попередити виникнення запаху і вологи.
- Щоб прилад працював найкращим чином:
  - Не розташовуйте продукти надто близько до вентиляційних отворів, розташованих із зворотної сторони холодильника, це може перешкоджати вільній циркуляції повітря у холодильних камерах.
  - Загорніть продукти відповідним чином чи покладіть їх у контейнери перед тим, як поставити у холодильник.
  - Не ставте скляні пляшки чи газовані напої у морозильник. Вони можуть замерзнути і розбитися. Розбиті контейнери із напоями можуть призвести до тілесних пошкоджень.

# Інформація про безпеку

---

- Будь-ласка, дотримуйтеся визначених максимального часу зберігання і терміну зберігання продуктів.
- Немає необхідності відключати холодильник від мережі живлення, якщо вас не буде вдома менше трьох тижнів. Тим не менше, якщо вас не буде вдома більше трьох тижнів, вийміть усі продукти і лід, відключіть холодильник, перекрийте водний клапан, витріть надлишкову вологу на внутрішніх стінках і залиште дверцята відкритими, щоб попередити потрапляння запаху і вологи.
- Не ставте скляні пляшки чи газовані напої у морозильник.
- Контейнер може замерзнути і розбитися, що призведе до тілесних пошкоджень.
- Не кладіть газовані чи шипучі напої у морозильну камеру. Не кладіть пляшки чи скляні контейнери у морозильну камеру.
- Якщо вміст у пляшках замерзне, скло може розбитися і призвести до тілесних і матеріальних пошкоджень.
- Гарантія і внесення змін у прилад
- Будь-які зміни чи модифікацію приладу, які будуть виконані третьою стороною, не будуть покриватися гарантійними умовами компанії Samsung, також Samsung не буде відповідальним за питання безпеки, які можуть виникнути внаслідок ремонту приладу третьою стороною.
- Не блокуйте вентиляційні отвори всередині холодильника.
- Якщо вони заблоковані, особливо, пластиковими пакетами, холодильник може бути переохолодженим. Якщо час охолодження занадто довгий, водяний фільтр може розбитися і призвести до протікання води.
- Користуйтеся лише підносом для утворення льоду, яким обладнано ваш холодильник.
- Витріть надлишкову вологу всередині холодильника і залиште дверцята відкритими.
- У іншому випадку, можуть накопичитися запах і волога.
- Якщо холодильник відключено від мережі живлення, вам слід почекати хоча би п'ять хвилин перед тим, як повторно його підключити.

# Інформація про безпеку

---

- Якщо ви запланували довгу відпустку і не збираєтеся користуватися холодильником впродовж тривалого часу (3 тижні чи більше), вийміть усі продукти із холодильника, включно із підносом для льоду, відключіть його від мережі, перекрийте водяний клапан, витріть надлишкову вологу на внутрішніх стінках і залиште дверцята відкритими, щоб попередити виникнення запаху і вологи.
- Якщо холодильник покрится вологою, витягніть шнур живлення з розетки і зверніться до сервісного центру Samsung Electronics.
- Не слід бити чи застосовувати силу до скляної поверхні.
- Розбите скло може призвести до тілесних чи матеріальних пошкоджень.
- Наповніть водяний резервуар і підноси для льоду питною водою (водою з крану, мінеральною чи очищеною водою).
- Не слід наповнювати резервуар чаєм чи ізо-напоями. Це може пошкодити холодильник.
- Будь уважними, щоб ваші пальці не застрягли.
- Якщо пристрій було залито водою, зверніться в найближчий центр обслуговування.
- Існує ризик виникнення електричного шоку чи пожежі.
- Не слід зберігати рослинну олію в лотках вашого холодильника. Олія може застигнути, і її буде важко використовувати. На додачу, відкритий контейнер може протікати, і олія, яка протекла, може призвести до пошкодження лотків. Після відкриття пляшки з олією її слід зберігати у холодному і темному місці, наприклад, у шафі чи коморі.
- Приклади рослинної олії: оливкова олія, олія із зерен, олія із виноградних кісточок і т.п.

# Інформація про безпеку

---

## Попередження під час очищення

---



### УВАГА

- Не розбризкуйте воду всередині та ззовні холодильника.
- Існує ризик виникнення пожежі чи електричного шоку.
- Не слід користуватися феном для сушки внутрішніх частин холодильника.
- Не ставте запалену свічку у холодильник для усунення поганого запаху.
- Це може призвести до електричного шоку чи пожежі.
- Не розбризкуйте засоби для очищення безпосередньо на дисплей.
- Надруковані літери на дисплеї можуть зникнути.
- Якщо будь-яка стороння речовина, наприклад, вода потрапляє у прилад, відключіть живлення і зверніться до найближчого центру обслуговування клієнтів.
- Відмова від виконання даної умови може призвести до виникнення електричного шоку чи пожежі.
- Користуйтеся чистою, вологою ганчіркою для усунення забруднення чи пилу із поверхні штепселю. Не користуйтеся вологою чи змоченою ганчіркою під час очищення штепселю.
- У іншому випадку, існує ризик виникнення пожежі чи електричного шоку.
- Не очищуйте пристрій, розпилюючи воду на нього.
- Не користуйтеся бензином, розчинником, хлором чи засобами, які містять хлор, для очищення.
- Вони можуть пошкодити поверхню кондиціонера і спричинити ризик займання.
- Ніколи не засовуйте пальці чи інші предмети у отвір диспенсеру.
- Це може призвести до тілесних і матеріальних пошкоджень.
- Перед очищенням чи обслуговуванням приладу виключіть його із розетки.
- Відмова від виконання даної умови може призвести до виникнення електричного шоку чи пожежі.
- Використовуйте чисту губку чи м'яку ганчірку і м'який засіб для чищення у теплій воді для очищення холодильника.

# Інформація про безпеку

---

- Не користуйтеся абразивними чи жорсткими засобами для чищення, наприклад, спреями для вікон, легкозаймистими речовинами, мурашиною кислотою, воском для очищення, концентрованими порошками для чищення, відбілювачами чи засобами для очищення із вмістом бензину на зовнішніх поверхнях (дверцятах і корпусі), пластикових частинах, дверцятах і інших внутрішніх частинах.
- Вони можуть подряпати чи пошкодити матеріал приладу.
- Не чистіть скляні полицки чи кришки теплою водою, якщо вони холодні. Скляні полицки і кришки можуть розбитися під впливом різкої зміни температури чи ударів.

## Критичні попереджувальні сигнали під час проведення утилізації

---

### УВАГА

- Утилізація матеріалів упаковки має здійснюватися у дружній для навколишнього середовища спосіб.
- Переконайтеся у тому, що жодна із труб на зворотній стороні холодильника не пошкоджена перед тим, як здійснити утилізацію.
- R-600a чи R-134a використовуються як холодоагент. Перевірте наклейку на компресорі із зворотної сторони приладу, або паспортну табличку всередині холодильнику, щоб дізнатися, який тип холодоагенту використовується в роботі вашого холодильника. Якщо продукт містить легкозаймистий газ (холодоагент R-600a), зверніться до ваших місцевих органів управління щодо безпечної утилізації даного продукту.
- Під час утилізації даного холодильника, зніміть ущільнювачі дверцят і дверний замок, щоб маленькі діти і тварини не могли потрапити всередину. Необхідно наглядати за дітьми, що вони не гралися із приладом. У випадку потрапляння всередину дитина може отримати пошкодження чи задихнутися.
- У випадку потрапляння всередину дитина може отримати пошкодження чи задихнутися.
- Для ізоляції використовується циклопентан. Газу у ізоляційному матеріалі слід утилізувати відповідно до спеціальної процедури утилізації. Будь-ласка, зверніться до вашого місцевого органу влади щодо екологічно безпечного методу утилізації даного продукту.
- Усі матеріали для упаковки необхідно тримати далі від дітей, так як вони можуть бути небезпечними.
- Якщо дитина надягне пакет на голову, вона може задихнутися.

## Додаткові поради щодо відповідної експлуатації

---

- У випадку проблем із живленням, зверніться до місцевого представництва вашої компанії-постачальника електроенергії і дізнайтеся, як довго будуть тривати ці проблеми.
- Більшість проблем із електроживленням вирішуються впродовж години чи двох і не будуть впливати на температуру у вашому холодильнику. Тим не менше, вам слід зменшити кількість відкривання дверцят, коли живлення буде відключено.
- Якщо проблеми із електропостачанням тривають довше 24-х годин, вийміть і утилізуйте всі заморожені продукти.
- Холодильник може працювати нерівномірно (заморожені продукти розтануть, чи температура стане занадто теплою у камері зберігання заморожених продуктів), якщо він знаходиться у місці, де температура навколишнього повітря постійно є нижчою за температуру, в якій запланована робота пристрою.
- У випадку з певними продуктами зберігання їх у холодильнику може негативно впливати на властивості продуктів.
- Ваш прилад не утворює наморозі на стінках, що значить, що немає потреби у його ручному розморожуванні. Цей процес відбувається автоматично.
- Зростання температури під час процесу розморожування відповідає вимогам ISO. Якщо ви хочете попередити нерівномірний ріст температури заморожених продуктів під час розморожування приладу, загорніть заморожені продукти у декілька шарів газет.
- Не заморожуйте повторно заморожені продукти, які вже повністю розтанули.
- Температура камери із двома зірочками чи відділень, які позначені двома зірочками (❄❄) є трохи вищою за температуру у інших камерах морозильника. Відділення із двома зірочками чи камери працюють відповідно до інструкцій.



## Рекомендації щодо економії електроенергії

---

- Прилад слід встановити у холодному, сухому приміщенні із достатньою вентиляцією повітря. Переконайтеся в тому, що прилад не знаходиться під дією прямих сонячних променів і не розташовуйте його біля прямих джерел тепла (наприклад, радіатору).
- Для енергоефективності рекомендується не блокувати будь-які вентиляційні отвори чи решітки-гриль.
- Теплі продукти мають бути охолоджені перед тим, як поставити їх у холодильник.
- Поставте заморожені продукти у холодильник, щоб вони розтанули. Після чого ви можете використовувати низькі температури заморожених продуктів для охолодження їх у холодильнику.
- Не слід тримати дверцята холодильника відкритими впродовж тривалого часу під час виймання і ставлення продуктів. Чим коротший час, коли дверцята відкриті, тим менше льоду утворюється у морозильнику.
- Рекомендується установити холодильник із достатніми відстанями із сторін та із зворотньої сторони. Це сприятиме зниженню споживання електроенергії, і сума ваших рахунків буде нижчою.
- Для більш ефективного використання електроенергії усі внутрішні частини холодильника, такі як кошики, шухляди, полицки, слід розташовувати у передбачених виробником місцях.

## Цей прилад має використовуватися вдома, а також із схожим призначенням, наприклад

---

- кухнях у магазинах, офісах та інших робочих приміщеннях;
- фермерських будиночках і готелях, мотелях та інших житлових приміщеннях;
- у закладах типу “ліжко і сніданок”;
- у закладах кетерінгу та інших

# Інформація про безпеку

---

## Інструкції щодо WEEE

---



Правильна утилізація виробу  
(Відходи електричного та електронного обладнання)  
(Застосовується у країнах із системами сортування сміття)

Ця позначка на виробі, аксесуарах або в документації до них вказує, що виріб, а також відповідні електронні аксесуари (наприклад, зарядний пристрій, гарнітура, USB-кабель) не можна викидати разом із побутовим сміттям після завершення терміну експлуатації. Щоб запобігти можливій шкоді довкіллю або здоров'ю людини через неконтрольовану утилізацію, утилізуйте це обладнання окремо від інших видів відходів, віддаючи його на переробку та уможливаючи таким чином повторне використання матеріальних ресурсів.

Фізичні особи можуть звернутися до продавця, у якого було придбано виріб, або до місцевого урядового закладу, щоб отримати відомості про місця та способи нешкідливої для довкілля вторинної переробки виробу.

Бізнес-користувачам слід зв'язуватися із їхнім постачальником, перевірте умови договору на закупівлю. Даний продукт та його електронні частини не слід утилізувати разом з іншими відходами.

Для отримання інформації щодо діяльності компанії Samsung у сфері захисту навколишнього середовища та щодо специфічних норм, наприклад REACH, відвідайте веб-сторінку: [samsung.com/uk/aboutsamsung/samsungelectronics/corporatecitizenship/data\\_corner.html](https://samsung.com/uk/aboutsamsung/samsungelectronics/corporatecitizenship/data_corner.html)

(Для обладнання, яке продається тільки у Європейських країнах)

# Інформація про безпеку

---

# Установка

## Підготовка до установки холодильника

Вітаємо вас із придбанням холодильника Samsung Side-By-Side Ми сподіваємося на те, що ви отримаєте задоволення від сучасних функцій цього нового приладу.

### Вибір найкращого місця для установки холодильника.

- Тверда, рівна поверхня без килиму чи підлоги, яка може перешкоджати вентиляції.
- Подалі від дії прямого сонячного світла.
- Достатньо місця для відкривання і закривання дверцят
- Подалі від джерел тепла
- Наявність місця для обслуговування і ремонту
- Діапазон навколишньої температури: між 5 °C і 43 °C

### Ефективний діапазон температури

Холодильник розроблений для роботи у температурному режимі, який визначений його класом.

Клас	Символ	Діапазон навколишньої температури (°C)	
		IEC 62552 (ISO 15502)	ISO 8561
Розширена температура	SN	+10 до +32	+10 до +32
Помірна	N	+16 до +32	+16 до +32
Субтропічна	ST	+16 до +38	+18 до +38
Тропічна	T	+16 до +43	+18 до +43

### ПРИМІТКА

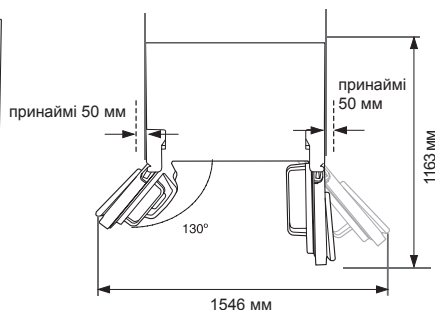
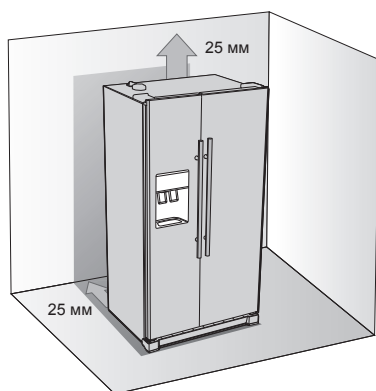
- Ефективність охолодження і споживання електроенергії холодильником можуть залежати від діапазону навколишньої температури, частоти відкривання дверцям і місця розташування холодильника. Ми рекомендуємо відрегулювати налаштування температури.

# Установка

## Очищення

Під час установки слід залишити достатньо місця.

Слід використовувати простір навколо приладу. Див. схеми і розміри, наведені нижче.



## ПРИМІТКА

- Залиште достатньо місця із правої, лівої сторони, а також ззаду і зверху приладу під час його установки. Це сприятиме зниженню споживання електроенергії, і сума ваших рахунків буде нижчою.
- Не слід встановлювати холодильник, якщо значення температури падає нижче 50 °F (10 °C).
- Переконайтеся у тому, що подача води відключена ПЕРЕД зняттям дверцят морозильника.

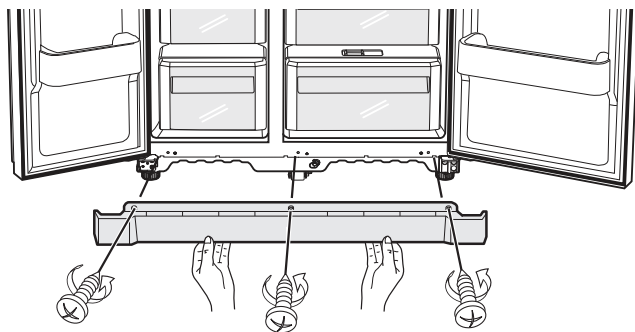
## Демонтаж дверцят холодильника

Якщо через ваші вхідні двері неможливо вільно пронести холодильник, вам слід зняти двері.

Справжній вигляд вашого холодильника може відрізнятись залежно від моделі і країни.

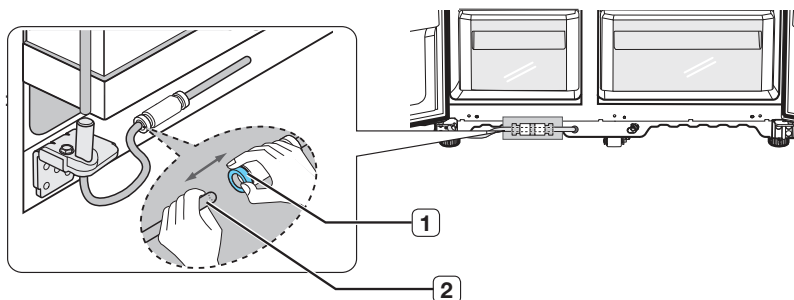
### 1. Як зняти кришку із передньої ніжки

Спочатку відкрийте як дверцята морозильника і холодильника, після чого зніміть кришку передньої ніжки, повернувши три шурупи у напрямку руху годинникової стрілки.



Від'єднання трубопроводу води від холодильника.

1. Вийміть трубопровід з водою, натиснувши на муфту **1** і потягнувши за **2** трубопровід.



### ПРИМІТКА

- Не обрізуйте трубопровід з водою. Злегка від'єднайте його від муфти.

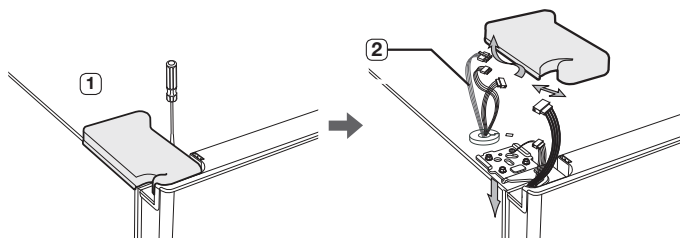
# Установка

## 2. Демонтаж дверцят морозильника

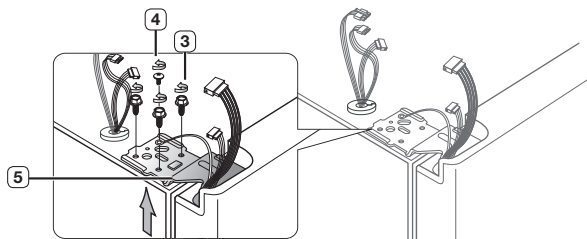
Слід взяти до уваги декілька аспектів.

- Переконайтеся в тому, що ви піднімаєте двері прямо вгору, щоб петлі дверей не були зігнуті чи пошкоджені.
- Зверніть увагу на те, щоб трубопровід з водою і проводи не зачепилися за двері.
- Покладіть двері на захищеній поверхні, щоб вони не подрапалися і не пошкодились.

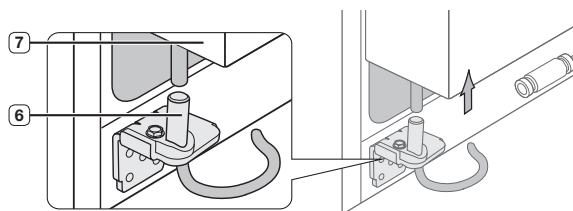
1. В той час, як двері морозильника закриті, зніміть верхню петлю **1** за допомогою викрутки, після чого від'єднайте проводи, потягнувши за них **2**.



2. Відкрутіть шурупи петель **3** і шуруп заземлення **4**, повертаючи за рухом годинникової стрілки і знімаючи верхню петлю **5**. Зверніть увагу на те, щоб двері не впали на вас, коли ви їх знімаєте.



3. Після чого зніміть двері із нижніх петель **6**, обережно піднявши двері вгору **7**.



### ⚠ УВАГА

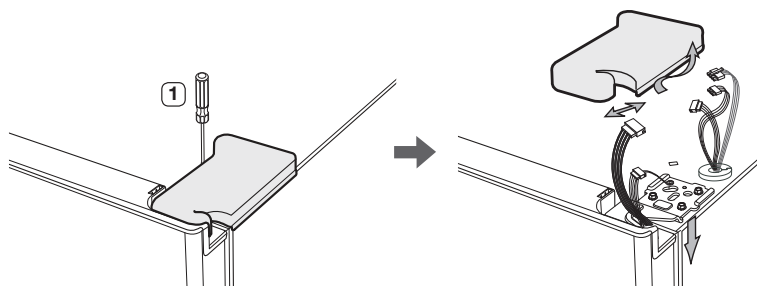
- Зверніть увагу на те, щоб трубопровід з водою і проводи не зачепилися за двері.



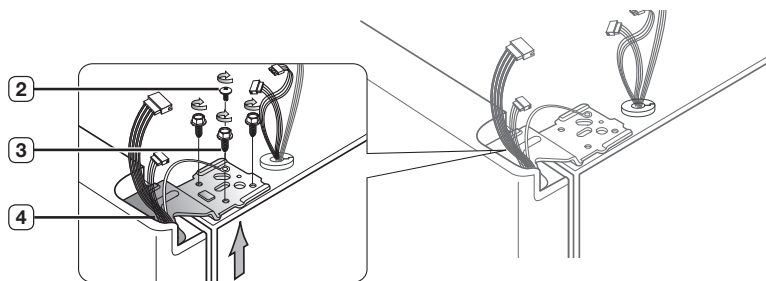
# Установка

## Демонтаж дверцят холодильника

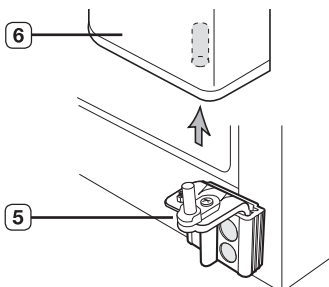
1. Коли двері закриті, зніміть кришку верхньої петлі **1** за допомогою викрутки.



2. Відкрутіть шурупи петель **2** і шуруп заземлення **3**, повертаючи за рухом годинникової стрілки і знімаючи верхню петлю **4**. Зверніть увагу на те, щоб двері не впали на вас, коли ви їх знімаєте.



3. Зніміть двері із нижніх петель **5**, обережно піднявши двері вгору **6**.



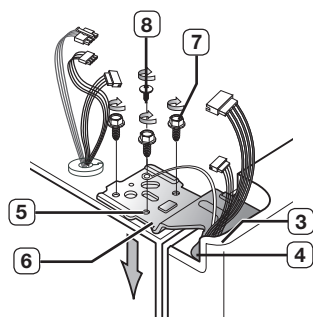
# Установка

## Установка дверцят холодильника на місце

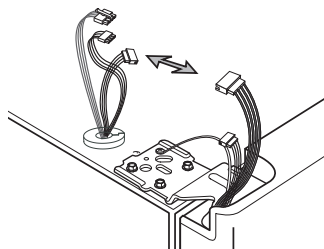
Як тільки ви виконали установку вашого холодильника на заплановане місце, слід встановити двері також на місце.

### Монтаж дверцят морозильника

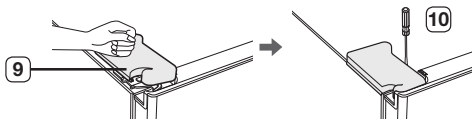
1. Вставте планку верхньої петлі (3) у отвір, який розташований на куті дверцят морозильника (4). Переконайтеся в тому, що петля рівно розташована між отвором верхньої петлі (5) і отвором корпусу (6), після чого повторно приєднайте шурупи петлі (7) і шуруп заземлення (8), повертаючи його у напрямку руху годинникової стрілки.



2. Повторно приєднайте проводи.



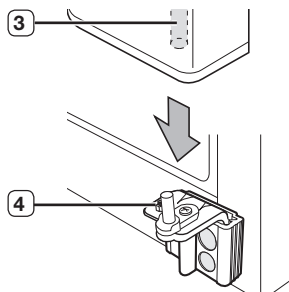
3. Встановіть передню частину кришки верхньої петлі (9) спереду верхньої петлі (10) і повторно зафіксуйте шурупом.



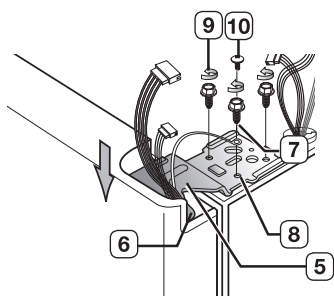
# Установка

## Монтаж дверцят холодильника

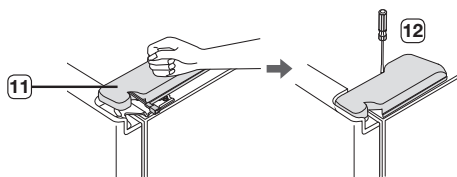
1. Розташуйте отвір на куті дверцят холодильника **3** навколо нижньої петлі **4**.



2. Вставте стержень верхньої петлі **5** в отвір на петлі **6**. Переконайтеся в тому, що петля знаходиться на одному рівневі із отвором верхньої петлі **7** і отвором зверху корпусу **9**. Після чого повторно прикрутіть шурупи петлі **9** і шуруп заземлення **10**, повертаючи їх у напрямку руху годинникової стрілки.



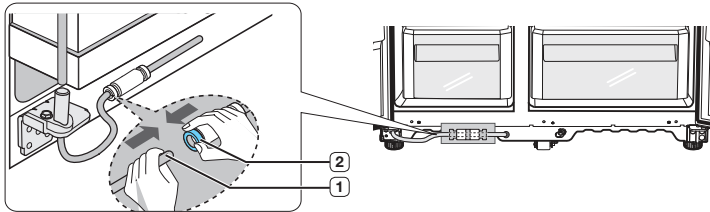
3. Встановіть передню частину кришки верхньої петлі **11** спереду верхньої петлі **12** і повторно зафіксуйте шурупом.



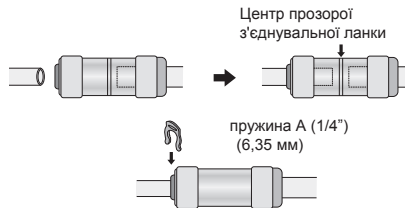
# Установка

## Приєднання трубопроводу води

1. Вставте трубопровід води ① у муфту ②.



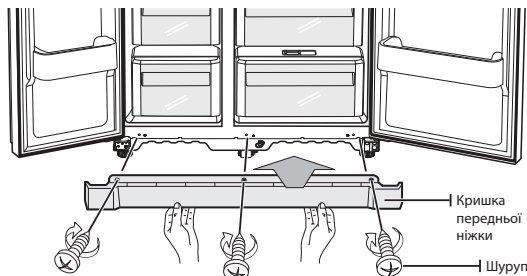
2. Трубопровід води має бути повністю вставлений у центр прозорої муфти, щоб попередити протікання води із диспенсеру.
3. Вставте зажим і перевірте, чи він надійно фіксує трубопровід.



## Як повторно приєднати кришку передньої ніжки

### ПРИМІТКА

- Перед тим, як приєднати кришку, перевірте водяний штуцер щодо протікання.
- Замініть кришку передньої ніжки, повернувши три шурупи у напрямку руху годинникової стрілки, як показано на малюнку.



# Установка

## Вирівнювання холодильника

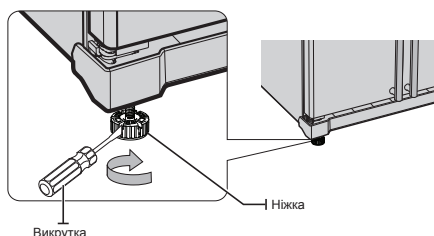
Після того, як дверцята змонтовано на холодильник, ви захочете переконатися в тому, що холодильник вирівняно, і ви зможете зробити остаточні регулювання. Якщо холодильник не вирівняний, буде неможливо вирівняти дверцята.

### ПРИМІТКА

- Передня частина холодильника також може бути відрегульована.

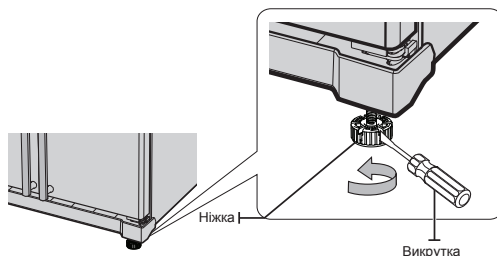
Якщо дверцята морозильника знаходяться на рівень нижче, аніж холодильник.

Вставте викрутку у отвір на ніжці, поверніть її у напрямку руху годинникової стрілки чи проти руху годинникової стрілки, щоб вирівняти морозильник.



Якщо дверцята морозильника знаходяться на рівень вище, аніж холодильник.

Вставте викрутку у отвір на ніжці, поверніть її у напрямку руху годинникової стрілки чи проти руху годинникової стрілки, щоб вирівняти морозильник.



### ПРИМІТКА

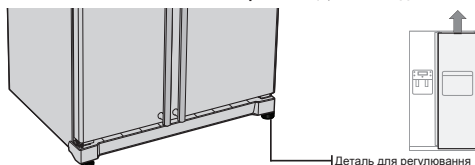
- Див. наступний розділ щодо найкращого способу внести незначні зміни у вирівнювання дверцят.
- Дверцята продукту поставляються із заводу у від'єднаному вигляді. Переконайтеся у тому, що ніжки відрегульовано із рівнем підлоги, і що сам прилад вирівняно.
- З питань безпеки відрегулюйте передню частину на рівень трохи вище, аніж із зворотної сторони.

# Установка

## Незначне регулювання дверцят

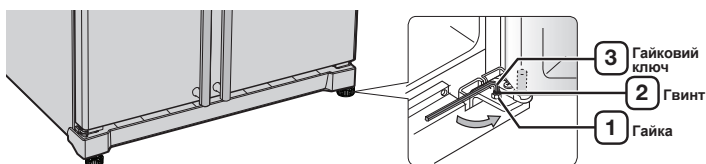
Пам'ятайте, що вирівнювання положення холодильника є необхідним для рівного положення дверцят. Якщо вам необхідна допомога, перегляньте попередній розділ щодо вирівнювання положення холодильника.

Якщо дверцята морозильника знаходяться на рівні вище, ніж холодильник



У випадку необхідності, вирівняйте баланс. Відкрийте дверцята і відрегулюйте їх таким чином:

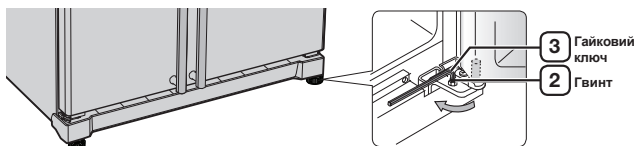
1. Відкрутіть гайку (1) на нижній петлі, доки вона не досягне верхнього кінця шурупа (2).



### ПРИМІТКА

- Коли ви відпускаєте гайку (1), переконайтеся у тому, що ви використовуєте універсальний гайковий ключ (4 мм) (3) для послаблення шурупа (2) у напрямку за рухом годинникової стрілки. Після цього ви зможете відкрутити гайку (1) вашими пальцями.

2. Відрегулюйте різницю у висоті між дверцятами, повертаючи шуруп (2) у напрямку руху чи проти руху годинникової стрілки.

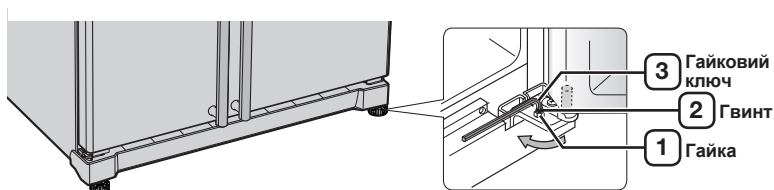


### ПРИМІТКА

Якщо ви будете повертати в напрямку руху годинникової стрілки, дверцята будуть підніматися вгору.

# Установка

3. Після регулювання дверцят поверніть гайку ① за рухом годинникової стрілки, доки вона не досягне нижнього кінця шурупа, після чого затягніть шуруп знову за допомогою гаєчного ключа ③, щоб зафіксувати гайку на місці ①.



## ПРИМІТКА

Якщо ви не зафіксуєте надійно гайку, шуруп може розхитатися.

## Перевірка диспенсера вода (комплектація по бажанню)

Диспенсер води є однією із корисних функцій вашого нового холодильника Samsung. Щоб забезпечити краще здоров'я, водяний фільтр Samsung знищує небажані частинки із води. Тим не менше, він не стерилізує і не знищує мікроорганізми. Вам необхідно буде придбати систему очищення води для цього.

Щоб утворення льоду відбувалося правильним чином, необхідний водяний тиск 138-862 кПа. У нормальних умовах, паперова склянка 170 cc може бути наповнена за 10 секунд.

Якщо холодильник встановлено у місці із низьким тиском води (нижче 138 кПа), ви можете встановити насос для компенсації низького тиску.

Переконайтеся в тому, що резервуар зберігання води всередині холодильнику наповнено правильним чином. Для цього натисніть на вирівнювач диспенсеру води, доки вода не перетече із випускного отвору.

## ПРИМІТКА

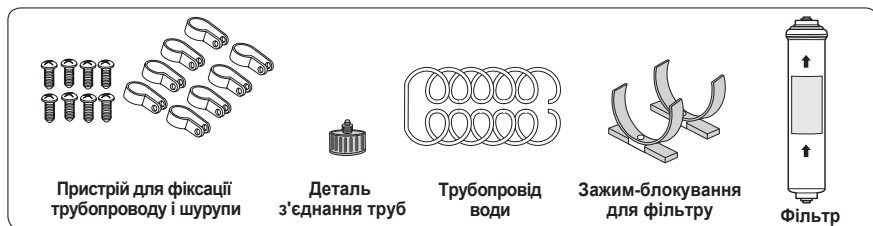
Комплекти для установки водяного трубопроводу входять у поставку. Ви можете знайти їх у шухляді морозильника.



# Установка

## Установка диспенсера вода (комплектація по бажанню)

Деталі для установки водяного трубопроводу.



Під'єднання до водяного трубопроводу.

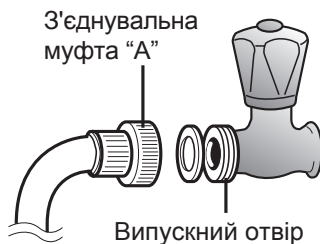
Під'єднайте водяний трубопровід за допомогою муфти і крану.

1. Закрийте головний кран з водою.
2. Під'єднайте муфту "А" до крану.



### УВАГА

Водяний трубопровід має бути під'єднаний до труби з холодною водою. Якщо він під'єднаний до труби з гарячою водою, це може призвести до неробочого стану фільтру.



## ІНФОРМАЦІЯ ЩОДО ГАРАНТІЇ

Установка водяного трубопроводу не покривається гарантією виробника холодильника чи пристрою для утворення льоду. Ретельно виконуйте дані інструкції, щоб зменшити ризик псування дорогої води.



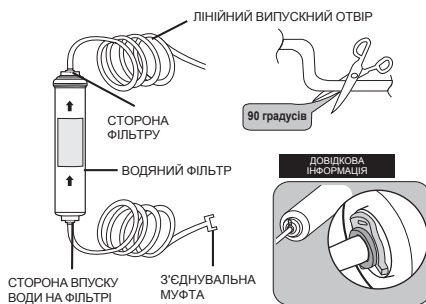
### ПРИМІТКА

Якщо муфта не підходить для крану, зверніться до найближчого авторизованого сервісного центру і придбайте відповідні фіттинги для муфти.

# Установка

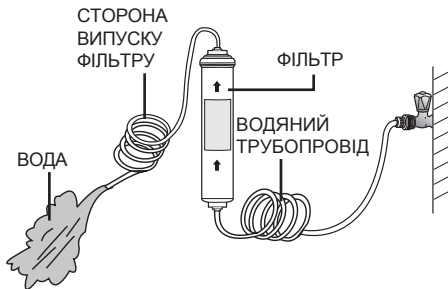
Виберіть місце, де ви хочете встановити фільтр.

- Якщо ви хочете повторно під'єднати сторони впуску і випуску фільтра під час установки фільтра, див. відповідну схему.
- Від'єднайте трубопровід води, який приєднаний до фільтра у відповідному місці після вимірювання відстані між фільтром і краном з холодною водою.



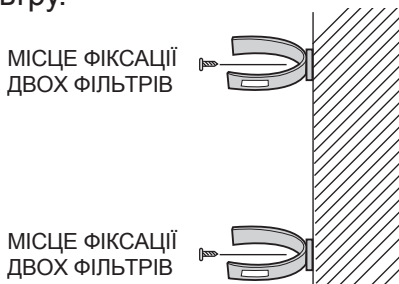
Видаліть будь-які сторонні домішки всередині фільтра.

- Відкрийте головний кран, щоб перевірити, чи протікає вода через водопровід зі сторони впуску води на фільтрі.
- Якщо вода не поступає через трубопровід, перевірте, чи відкритий кран.
- Залиште кран відкритим, поки витікає чиста вода, будь-які сторонні домішки, які утворилися в процесі виробництва, мають бути видалені.



Під'єднайте пункти блокування фільтра.

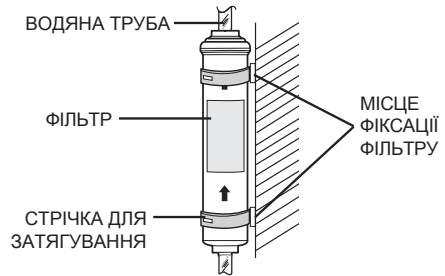
- Утримуйте пункти блокування фільтра у відповідному положенні (наприклад, під раковиною) і міцно зафіксуйте їх на місці викруткою.



# Установка

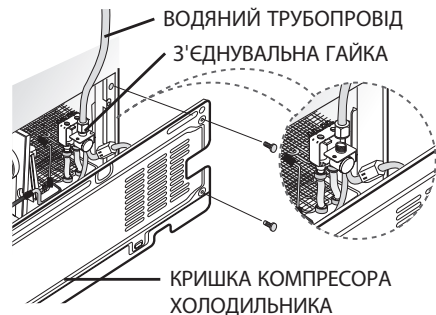
## Зафіксуйте положення фільтра.

- Зафіксуйте фільтр у положенні, як зображено на малюнку справа.



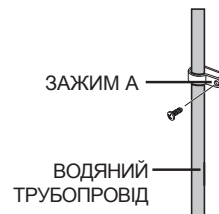
## Під'єднайте трубопровід води до холодильника.

- Зніміть кришку компресора холодильника.
- Під'єднайте трубопровід води до клапану, як зображено на малюнку.
- Після під'єднання перевірте наявність протікання. У випадку його виявлення, повторіть процес під'єднання.
- Установіть на місце кришку компресора холодильника.



## Зафіксуйте трубопровід води.

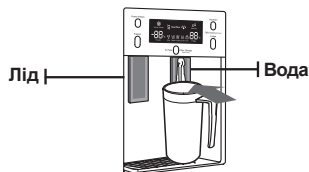
- - За допомогою зажиму "А" прикріпіть трубопровід води до стіни (із зворотної сторони холодильника).
- - Якщо трубопровід води надійно прикріплений, перевірте, чи він не надто зігнутий і притиснутий.



# Установка

## Видалення будь-яких сторонніх домішок всередині трубопроводу води після установки фільтра. (по бажанню)

1. Включіть основну подачу води і відключіть клапан трубопроводу води.
2. Запустіть воду через диспенсер, доки не почне текти чиста вода (хоча б 1 л). Це очистить систему подачі води і видалить рештки повітря із труб.
3. Можливо, потрібно буде виконати промивання.
4. Відкрийте дверцята холодильнику і переконайтеся у відсутності протікання води, яка поступає з водяного фільтра.



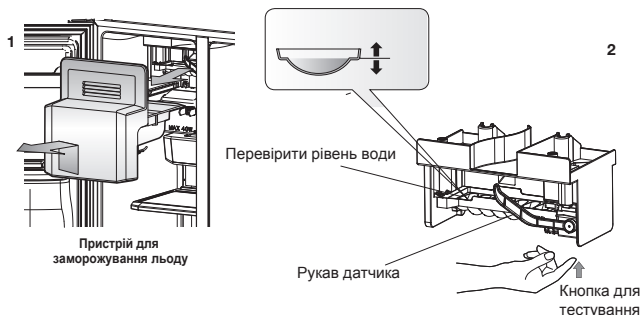
### ПРИМІТКА

- Щойно встановлений картридж водяного фільтра може призводити до розбризкування води із диспенсеру. Це наслідок наявності повітря у трубах. Це не має впливати на роботу приладу.

## Перевірте об'єм води, який подається у піднос із льодом. (Опція по бажанню)

1. Підніміть контейнер для утворення льоду і злегка витягніть його із морозильника.
2. Коли ви натискаєте на кнопку Тест і утримуєте її впродовж 1,5 секунд, контейнер із кубиками льоду буде наповнюватися водою, що подається з крану подачі води. Переконайтеся у правильному об'ємі води (див. схему нижче).

Якщо рівень води занадто низький, кубики льоду будуть малого розміру. Ця проблема пов'язана із тиском води у головних водяних трубах, а не з холодильником.



# Експлуатація

## Налаштування холодильника

Встановивши новий кондиціонер, тепер можна його налаштувати і скористатися всім діапазоном його функцій і можливостей.

Як тільки будуть завершені нижче вказані дії, вашим холодильником можна почати користуватися. Якщо ні, то спочатку треба перевірити напругу і джерело електроенергії, чи виконати дії, що вказані у Інструкціях з пошуку і виправлення несправностей. Якщо у вас виникли будь-які інші питання, зверніться до вашого сервісного центру Samsung Electronics.

1. Установіть холодильник у відповідному місці, залишивши достатньо місця між стіною і холодильником. Див. Інструкції з установки.
2. Як тільки холодильник буде підключено до мережі, переконайтеся у тому, що всередині холодильника загориться лампочка, як тільки відкриваються дверцята.
3. Налаштуйте температурний контроль на найнижче значення температури і почекайте годину. Морозильник має бути охолодженим, двигун має плавно працювати.
4. Після підключення холодильнику має пройти декілька годин для налаштування відповідної температури. Як тільки вона буде достатньо низькою, ви можете поставити в холодильник продукти і напої для зберігання.

## ВИКОРИСТАННЯ ФУНКЦІЇ ПІДНОС ІЗ ЛЬОДОМ (ПО БАЖАННЮ)

Як тільки температура замерзання опускається нижче нуля, можна почати користуватися пристроєм для утворення льоду.

1. Витягніть піднос для льоду.



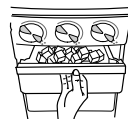
3. Вставте його всередину підносу для льоду.



2. Налийте холодної води у піднос, доки її рівень не досягне показника рівня води на підносі.



4. Поверніть кнопку підносу для льоду, лід автоматично заповнить лоток для льоду після того, як кнопка буде відпущена. Витягніть лоток для утворення льоду.



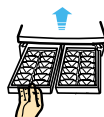
# Експлуатація

---

1. Витягніть піднос для льоду.



3. Установіть його під полицку морозильника чи на полицку морозильника.



2. Налийте холодної води у піднос, доки її рівень не досягне показника рівня води на підносі.

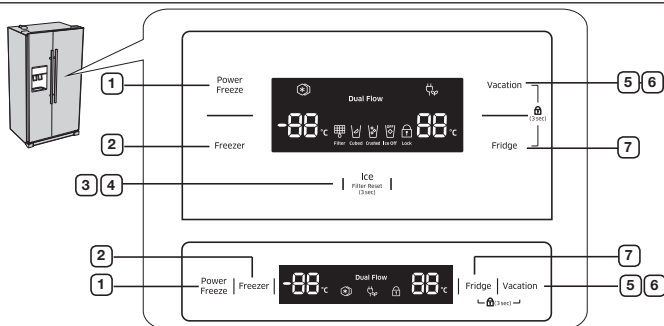


4. Щоб відокремити кубики льоду, витягніть піднос із льодом і утримуйте його за його кінці, після чого акуратно переверніть.



# Експлуатація

## Використання панелі управління (комплектація по бажанню)



### ⚠ УВАГА

- Якщо кнопка температури не використовується, дисплей Подвійний потіг і Фільтр (зеленого кольору) буде вимкнений, а кнопка натиску чи відкриття дверцят включиться знову, це нормально.

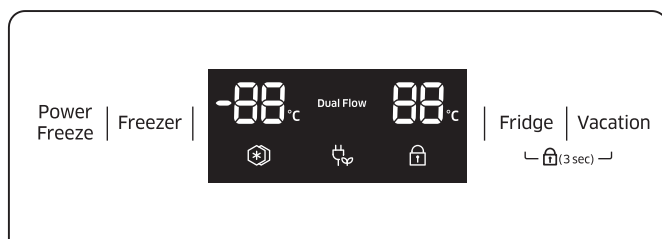
1. POWER FREEZE BUTTON (КНОПКА ПРИСКОРЕНОГО ЗАМОРОЖУВАННЯ)	Прискорює час, який необхідний для заморожування продуктів у морозильнику. Ця функція може стати в нагоді, якщо вам потрібно швидко заморозити продукти, що швидко псуються, або якщо температура у морозильнику буде різко зростати (наприклад, якщо дверцята будуть відкриті впродовж тривалого часу).
2. FREEZER BUTTON (КНОПКА ЗАМОРОЖУВАННЯ)	Натисніть кнопку Заморожування, щоб налаштувати температурний режим морозильника на бажаний діапазон температури. Ви можете вибрати показники температури у діапазоні між -14 °C (8 °F) і -25 °C (-14 °F).
3. ICE TYPE BUTTON (КНОПКА ФОРМИ ЛЬОДУ)	Цією кнопкою слід користуватися для вибору форми льоду: у кубиках, подрібнений, або для відключення функції льоду.
4. FILTER CHANGE BUTTON (КНОПКА ЗАМІНИ ФІЛЬТРУ)	При заміні фільтра натисніть і утримуйте цю кнопку впродовж 3-х секунд, щоб перезавантажити графік фільтра.
5. VACATION BUTTON (КНОПКА ВІДПУСТКА)	Якщо ви збираєтесь у відпустку чи у відрядження, чи якщо ви не хочете користуватися холодильником, натисніть на кнопку Відпустка. Коли ви виберете кнопку Відпустка, загориться ЖК-дисплей Відпустка. <b>⚠ УВАГА</b> • Рекомендується вийняти продукти із лотка для зберігання свіжих продуктів і не залишати дверцята відкритими при виборі функції Відпустка.
6. CHILD LOCK FUNCTION (ФУНКЦІЯ БЛОКУВАННЯ ДОСТУПУ ДІТЕЙ)	При натисканні на кнопку Відпустка і кнопку Холодильник одночасно, і утримуючи їх впродовж 3-х секунд, всі кнопки будуть заблоковані. Вирівнювач диспенсеру води і льоду також не будуть працювати. Для відміни даної функції натисніть обидві кнопки і утримуйте їх впродовж 3-х секунд знову.
7. FRIDGE BUTTON (КНОПКА ХОЛОДИЛЬНИК)	Натисніть на кнопку Холодильник, щоб налаштувати холодильник на бажаний температурний режим. Ви можете вибрати показник температури в діапазоні між 1 °C і 7 °C (34 °F і 45 °F).

# Експлуатація

## Використання панелі управління (комплектація по бажанню)

Сегмент “88” на панелі морозильника вказує на поточну температуру в морозильнику.

Сегмент “88” на панелі холодильника вказує на поточну температуру в холодильнику.



## Прискорене заморожування

Індикатор буде світитися при активації функції “Прискорене заморожування”. Якщо вам не потрібна вимога, просто натисніть на кнопку повторно, щоб відмінити дію режиму “Прискорене заморожування”.



### УВАГА

- При використанні даної функції споживання електроенергії холодильником буде зростати. Дану функцію слід включати перед тим, як помістити значну кількість продуктів у лоток морозильника, хоча б за 24 години.

## Блокування від доступу дітей

Цей індикатор буде світитися при активації функції Блокування від доступу дітей, натиснувши кнопку Відпустка чи кнопку Прискорене охолодження і кнопку Холодильник одночасно і утримуючи їх впродовж 3-х секунд. Натисніть ці дві кнопки і утримуйте їх впродовж 3-х секунд одночасно для повторного включення.



# Експлуатація

---

## Індикатор роботи фільтру (по бажанню)

---

Коли індикатор роботи фільтру буде світитися, це значить, що необхідно замінити фільтр. Як правило, це відбувається щомісяця. Після видалення фільтру старої води і установки нового, перезавантажте індикатор, натиснувши на кнопку Форма льоду і утримуючи її впродовж 3-ї секунд. Індикатор знову буде світитися через 6 місяців, щоб ви знали про необхідність заміни водяного фільтру. Якщо ви не використовуєте водяний фільтр, натисніть на кнопку Форма льоду і утримуйте її впродовж 5 секунд, лампа індикатору фільтру і букви функції Заміна фільтру не будуть світитися.

## Лід у формі кубиків, роздроблений лід і виключення функції утворення льоду (по бажанню)

---

Скористайтеся функцією утворення льоду у формі кубиків чи у розробленому виді шляхом вибору бажаної функції на цифровій панелі управління. Якщо вам не потрібен лід, виключіть дану функцію для економії води і електроенергії. Індикатор форми льоду вказує на форму льоду (чи її відсутність), яка вибрана на даний момент.

## Контроль за рівнем температури

---

### Контроль за рівнем температури

Діапазон температури морозильника можна налаштувати між показниками  $-14\text{ }^{\circ}\text{C}$  ( $8\text{ }^{\circ}\text{F}$ ) і  $-25\text{ }^{\circ}\text{C}$  ( $-14\text{ }^{\circ}\text{F}$ ) відповідно до ваших потреб. Повторно натисніть кнопку Морозильник, доки показник бажаної температури не з'явиться на дисплеї температури. Зверніть увагу на те, що такі продукти, як морозиво, можуть розтанути при температурі  $-16\text{ }^{\circ}\text{C}$  ( $4\text{ }^{\circ}\text{F}$ ).

Дисплей температури показує показники від  $-14\text{ }^{\circ}\text{C}$  ( $8\text{ }^{\circ}\text{F}$ ) до  $-25\text{ }^{\circ}\text{C}$  ( $-14\text{ }^{\circ}\text{F}$ ). Якщо він досягає позначки  $-14\text{ }^{\circ}\text{C}$  ( $8\text{ }^{\circ}\text{F}$ ), він знову повернеться до  $-25\text{ }^{\circ}\text{C}$  ( $-14\text{ }^{\circ}\text{F}$ ).

Через п'ять секунд після налаштування нової температури на дисплеї буде відображатися поточна температура морозильника. Тим не менше, ці показники будуть змінюватися по мірі налаштування морозильника на нове значення температури.

Температура у відділеннях із двома зірочками є трохи вищою за температуру у інших відділеннях морозильника.

# Експлуатація

## Контроль за рівнем температури холодильника

Діапазон температури холодильника можна налаштувати між показниками 7 °C (45 °F) і 1 °C (34 °F) відповідно до ваших потреб. Повторно натисніть кнопку Холодильник, доки показник бажаної температури не з'явиться на дисплеї температури.

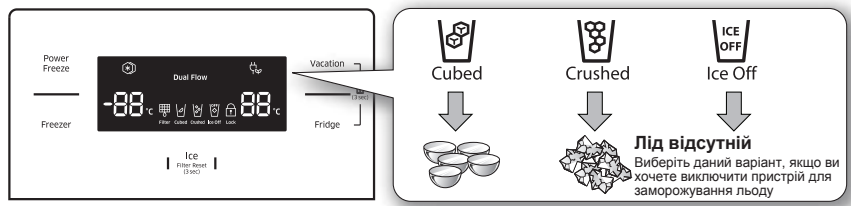
Процес контролю за рівнем температури холодильника працює подібно до процесу контролю температури у морозильнику. Натисніть кнопку Холодильник, щоб налаштувати бажане значення температури. Через декілька секунд холодильник почне відслідковувати нову налаштовану температуру. Вона буде відображатися на цифровому дисплеї.

### УВАГА

- Температура у морозильнику чи холодильнику може зростати під час частого відкривання дверцят, чи якщо туди помістити значну кількість теплих чи гарячих продуктів.
- Це може призвести до блимання цифрового дисплею. Як тільки холодильник і морозильник повернуться до роботи у нормальному температурному режимі, блимання зупиниться.
- Якщо блимання буде продовжуватися, необхідно буде “перезавантажити” налаштування холодильника. Спробуйте виключити прилад із мережі, почекайте 10 хвилин, після чого включіть його знову.

## Використання диспенсеру льоду та холодної води (у морозильнику)

Натисніть на кнопку Форма льоду і виберіть бажаний тип льоду



### ПРИМІТКА

- Лід утвориться у формі кубиків. Якщо ви виберете форму “Подріблений”, пристрій для утворення льоду буде дробити кубики льоду у подрібнений лід.

# Експлуатація

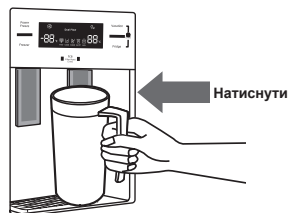
## Дозування льоду

Поставте склянку під отвір випуску льоду і злегка натисніть на кнопку дозування льоду у вашу склянку. Переконайтеся у тому, що склянка знаходиться на одному рівневі із диспенсером, щоб лід не вискакував.



## Використання диспенсеру води

Поставте склянку під отвір випуску води і злегка натисніть на кнопку дозування води у вашу склянку. Переконайтеся у тому, що склянка знаходиться на одному рівневі із диспенсером, щоб вода не розбризкувалася.



## ПОПЕРЕДЖЕННЯ

- Не засовуйте свої пальці, руки чи інші предмети у піднос чи пристрій для утворення льоду.
- Це може призвести до тілесних і матеріальних пошкоджень.
- Ніколи не засовуйте пальці чи інші предмети у отвір диспенсеру.
- Це може призвести до тілесних пошкоджень.
- Користуйтеся лише підносом для утворення льоду, яким обладнано ваш холодильник.
- Подача води в холодильник має бути налаштована/підключена лише кваліфікованим техніком, підключати слід лише питну воду.
- Щоб пристрій утворення льоду справно працював, необхідний водяний тиск 138-862 кПа.

## УВАГА

- У випадку тривалої відпустки чи відрядження, якщо ви не буду користуватися диспенсерами льоду і води, перекрийте водяний клапан.
- У іншому випадку, може статися протікання води.
- Витріть надлишкову вологу всередині холодильника і залиште дверцята відкритими.
- У іншому випадку, можуть накопичитися запах і волога.

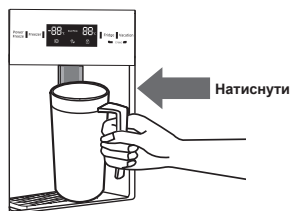
# Експлуатація

---

## Використання диспенсеру холодної води (холодильник)

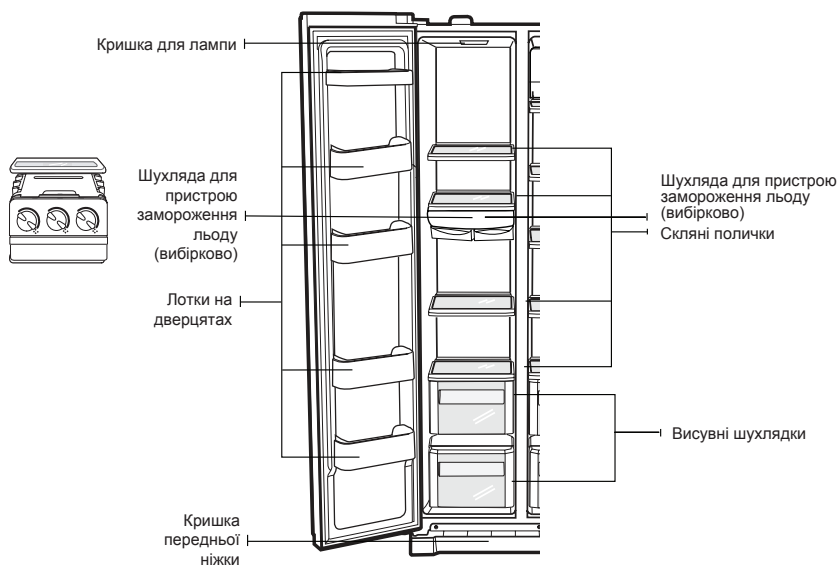
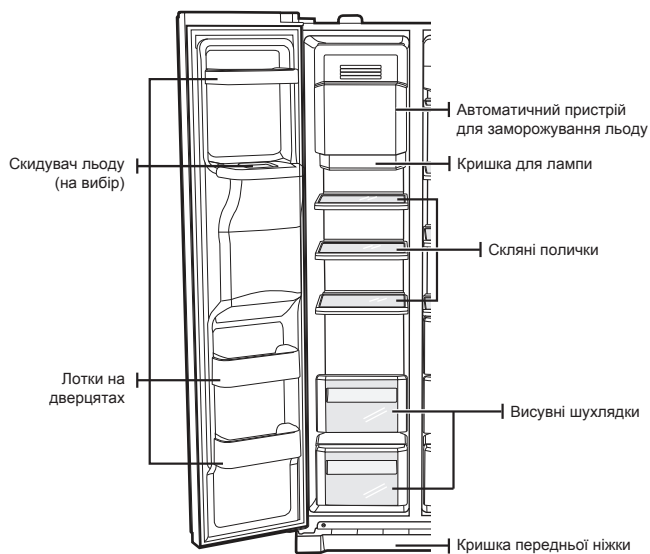
---

Поставте склянку під отвір випуску води і злегка натисніть на кнопку дозування води у вашу склянку. Переконайтеся у тому, що склянка знаходиться на одному рівневі із диспенсером, щоб вода не розбризкувалася.



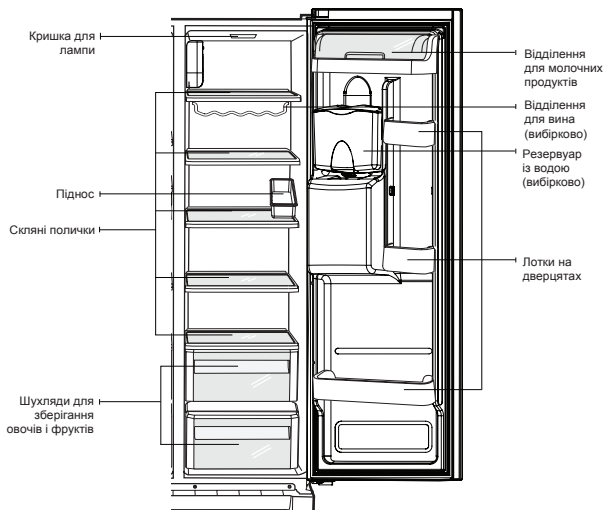
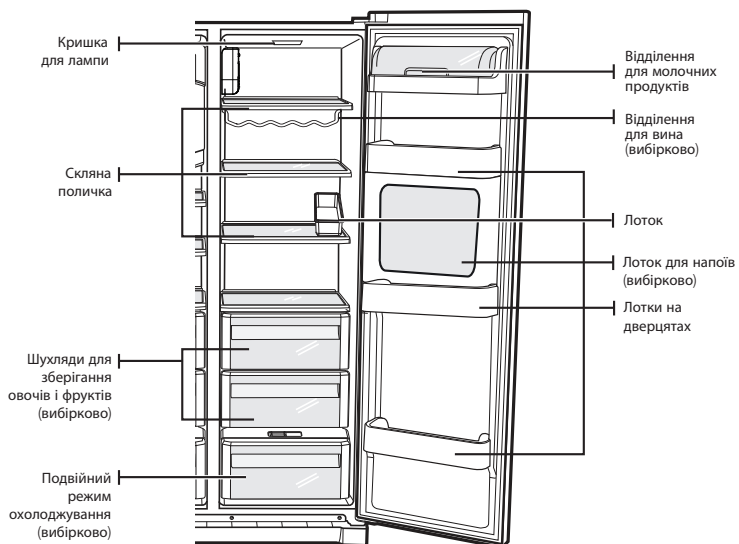
# Експлуатація

## Полички і лотки (морозильник)



# Експлуатація

## Полички і лотки (морозильник)



Експлуатація

# Експлуатація

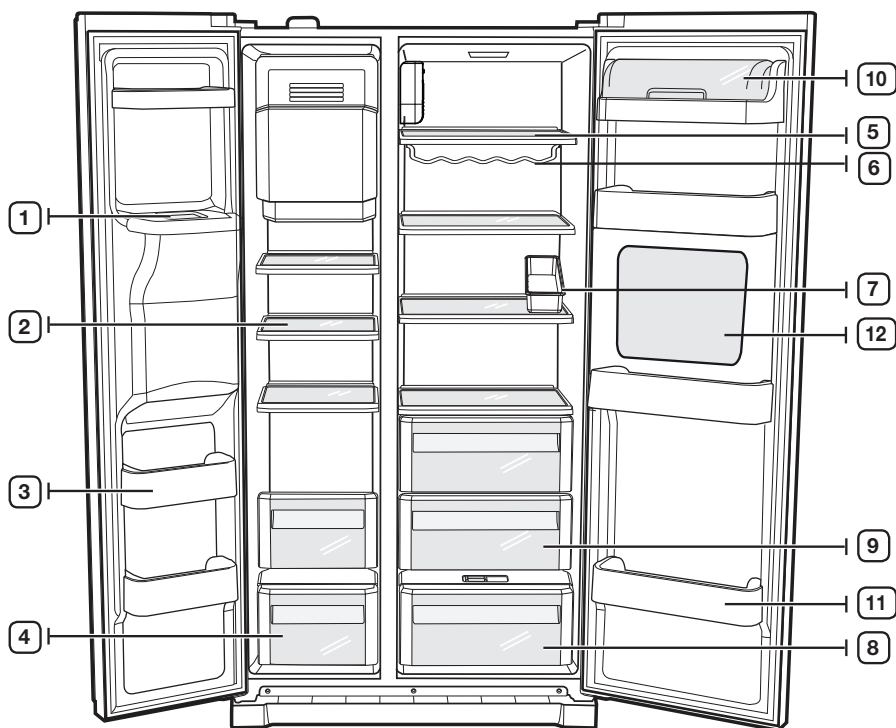
## Зберігання продуктів

### Зберігання продуктів у морозильнику

Холодильник Samsung Side-By-Side був розроблений з метою максимальної економії місця і використання різноманітних функцій. Нижче представлені лише деякі відділення, які мають на меті зберігати ваші продукти свіжими якомога довше. Запам'ятайте, щоб попередити проникання поганого запаху в лід, продукти, що зберігаються, мають бути надійно і якомога щільніше загорнуті.

#### ПРИМІТКА

- Щоб отримати більше місця, ви можете вийняти шухлядку морозильника, окрім нижньої шухлядки морозильника і підносів для льоду, так як вони не впливають на теплові і механічні властивості холодильника. Заявлений об'єм зберігання продуктів у відділення для заморожених продуктів розрахований за умови видалення даних компонентів.



# Експлуатація

## Зберігання продуктів у морозильнику

1. ICE SHUTE (ЛЬОДОСКАТ)	Не засовуйте свої пальці, руки чи інші предмети у льодоскат чи пристрій для утворення льоду. Це може призвести до тілесних і матеріальних пошкоджень.
2. SHELVES (ПОЛИЧКИ)	Можуть використовуватися для зберігання усіх видів заморожених продуктів.
3. DOOR BINS (ЛОТКИ НА ДВЕРЦЯТАХ)	Можуть використовуватися для зберігання невеликих пакетів заморожених продуктів.
4. DRAWERS (ШУХЛЯДИ)	Найкраще пристосовані для зберігання м'яса чи сухих продуктів. Продукти мають бути ретельно загорнуті у фольгу чи інші відповідні матеріали, чи упаковані у контейнери.

## Зберігання продуктів холодильнику

5. SHELVES (ПОЛИЧКИ)	Володіють опором до утворення тріщин. Вони можуть використовуватися для зберігання усіх видів продуктів і напоїв. Розводи на поверхні скла є нормальним явищем, їх можна витерти вологою ганчіркою.
6. WINE RACK (ВІДДІЛЕННЯ ДЛЯ ВИНА) (ПО БАЖАННЮ)	Місце для зберігання вина.
7. TRAY UTILITY (ЛОТКИ)	Найкраще місце для зберігання яєць. ЛОТКИ слід поставити на полицку для легкого доступу.
8. COOISELECT DUO (ПОДВІЙНИЙ РЕЖИМ ОХОЛОДЖЕННЯ) (ПО БАЖАННЮ)	Сприяє збереженню смакових властивостей продуктів і продовжує термін зберігання ваших продуктів у свіжому вигляді. Використовуйте даний режим, щоб зберігати м'ясо, овочі, птицю, рибу чи інші продукти, які ви регулярно споживаєте.
9. FRUIT & VEGETABLE DRAWER (ШУХЛЯДА ДЛЯ ЗБЕРІГАННЯ ФРУКТІВ І ОВОЧІВ)	Використовується для зберігання свіжості ваших овочів і фруктів. Розроблена для контролю рівня вологи всередині шухляди.
10. DAIRY BIN (ЛОТОК ДЛЯ МОЛОЧНИХ ПРОДУКТІВ)	Може використовуватися для зберігання молочних продуктів невеликого розміру, наприклад, масла чи маргарину, йогурту чи сиру.
11. DOOR BINS (ЛОТКИ НА ДВЕРЦЯТАХ)	Призначені для зберігання об'ємних продуктів, таких як літри молока чи інші пляшки і контейнери великого розміру.
12. BEVERAGE STATION (ВІДДІЛЕННЯ ДЛЯ НАПОЇВ) (ПО БАЖАННЮ)	Може використовуватися для зберігання часто використовуваних продуктів, наприклад, консервів і закусок, доступ до цих продуктів є можливим, не відкриваючи дверцята холодильника.



# Експлуатація

## ПРИМІТКА

Пляшки мають зберігатися щільно одна до одної, щоб вони не випадали при відкриванні дверцят холодильника.

## ПОПЕРЕДЖЕННЯ

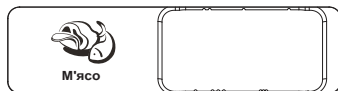
- Якщо ви плануєте надовго поїхати, вийміть продукти із холодильника і відключіть його від подачі живлення. Витріть надлишкову вологу всередині холодильника і залиште дверцята відкритими. Це попереджуватиме утворення запахів і вологи.
- Якщо холодильник не буде використовуватися впродовж тривалого часу, відключіть його від мережі.
- Пошкодження ізоляції може призвести до пожежі.

## Використання подвійної функції вибору режиму охолодження

Функція вибору режиму охолодження призначена для полегшення вашого життя.

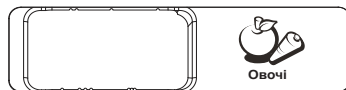
### М'ясо

При виборі функції М'ЯСО температура вибору режиму охолодження буде підходити для зберігання м'яса чи шинки шляхом подання холодного потоку повітря на продукти. За допомогою даної функції також можна зберігати м'ясо і шинку довше.



### Овочі

При виборі функції ОВОЧІ температура вибору режиму охолодження буде підходити для зберігання овочів і фруктів шляхом подання холодного потоку повітря на продукти. За допомогою цієї функції також можна зберігати овочі і фрукти свіжими довше.



## ПРИМІТКА

- При включенні функції "М'ясо чи овочі" усі інші продукти слід вийняти із шухляди.

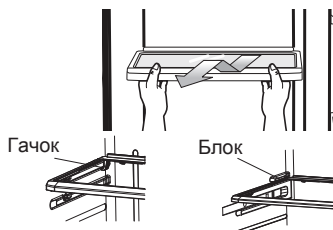
## Демонтаж частин морозильника

Очищення і повторне складання внутрішніх частин морозильника.

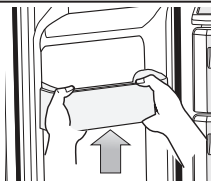
1. Вийміть скляну полицку, витягнувши її на якомога довшу довжину. Після чого підніміть і витягніть її.

### ⚠ УВАГА

- Якщо на її зворотній стороні немає гачків, полицку слід установити у правильне положення, у гнізда для полицок. У іншому випадку полицка може випасти із холодильника.



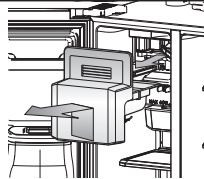
2. Витягніть лоток на дверцятах, утримуючи його двома руками, після чого злегка підніміть.



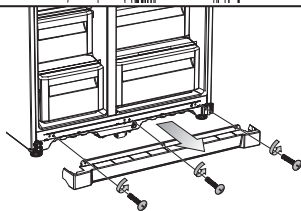
3. Витягніть пластикову шухляду, натиснувши на неї і злегка піднявши.



4. Витягніть пристрій для утворення льоду, піднявши його і потягнувши за нього на себе.



5. Зніміть кришку передньої ніжки, відкривши дверцята морозильника і холодильника, відкрутіть три шурупи. Як тільки шурупи будуть викручені, зніміть кришку. Щоб повторно приєднати кришку передньої ніжки, поставте її на її первинне положення, після чого закрутіть три шурупи.



### 📖 ПРИМІТКА

- Не застосовуйте силу при зніманні кришки.
- У іншому випадку, кришка може розбитися і спричинити тілесні пошкодження.

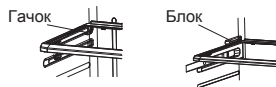
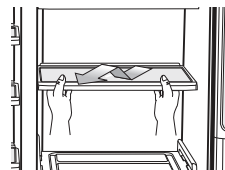
# Експлуатація

## Демонтаж частин морозильника

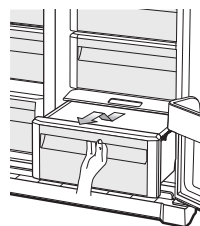
1. Вийміть скляну полицку, витягнувши її на якомога довшу довжину. Після чого злегка підніміть і витягніть її.

### УВАГА

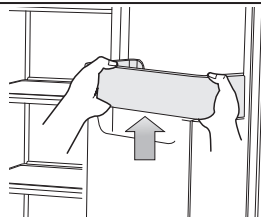
- Якщо на її зворотній стороні немає гачків, полицку слід установити у правильне положення, у гнізда для полицок. У іншому випадку полицка може випасти із холодильника.



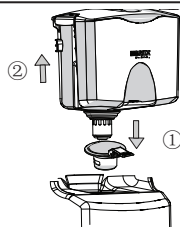
2. Витягніть шухляду для зберігання овочів і фруктів, натиснувши на позначки всередині зліва і справа на кришці Шухляди для овочів/ Шухляди для сухих продуктів, витягніть її, потягнувши на себе. Утримуючи шухляду однією рукою, злегка підніміть її, потягнувши вперед, і витягніть із холодильника.



3. Витягніть лоток на дверцятах, утримуючи його двома руками, після чого злегка підніміть.



4. Натисніть на ручку фіксатора корпусу, підніміть водяний резервуар і витягніть його.



### ПРИМІТКА

- Після того, як частини холодильника були вийняті, переконайтеся у відсутності продуктів. Якщо це можливо, вийміть також продукти.

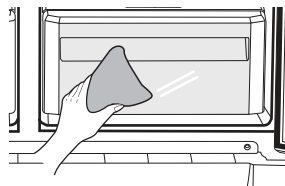
# Експлуатація

## Очищення холодильника

Турбота про ваш холодильник Samsung Side-By-Side продовжує строк експлуатації вашого приладу, допомагає тримати його в чистоті.

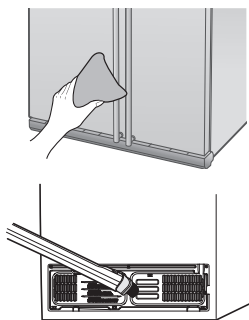
### Очищення внутрішніх частин

Очистіть внутрішні стінки і частини холодильника м'яким засобом для очищення, після чого витріть м'якою ганчіркою. Ви можете витягнути шухляди і полицки для більш ретельного чищення. Переконайтеся, що вони висушені, якщо ви ставите їх на місце.



### Очищення зовнішніх частин

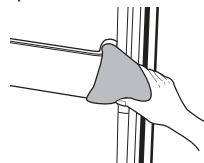
Витріть цифрову панель і панель дисплею чистою, м'якою ганчіркою. Розбризкуйте воду на ганчірку замість розбрикування її на поверхню холодильника. Завдяки цьому волога на поверхні буде розподілятися рівномірно. Дверцята, ручки і поверхні корпусу мають очищуватися м'яким засобом для чищення, після чого їх слід висушити м'якою ганчіркою. Щоб ваш прилад виглядав найкращим чином, зовнішні частини слід полірувати один чи два рази на рік.



## ПОПЕРЕДЖЕННЯ

- Не користуйтеся бензином, розчинником, хлором чи засобами, які містять хлор, для очищення.
- Ці речовини можуть пошкодити поверхню приладу і спричинити ризик займання.

Якщо гумові дверні прокладки є забрудненими, дверцята можуть не закриватися до кінця, холодильник не буде працювати ефективно. Гумові прокладки дверцят слід тримати в чистоті і очищувати їх м'яким засобом для очищення чи вологою ганчіркою. Витріть на сухо чистою, м'якою ганчіркою.



## УВАГА

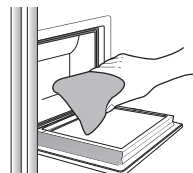
- Не розпилюйте воду в холодильник, якщо він підключений до мережі, так як це може призвести до електричного шоку. Не очищуйте холодильник бензином, розчинником чи засобом для чищення машин, щоб уникнути ризику виникнення пожежі.

# Експлуатація

---

## Очищення домашнього бару

Використовуйте вологу ганчірку, щоб очистити диспенсер льоду і води. Після чого витріть на сухо чистою, м'якою ганчіркою.



## Заміна внутрішніх ламп

---

### ПОПЕРЕДЖЕННЯ

- Не слід виконувати заміну ЖК-ламп самостійно, зверніться до техника у випадку необхідності.
- Переконайтеся у тому, що нові ЖК-лампи є такими ж, як і старі. Не слід розбивати кришку лампи.

## Користування дверцятами

---

Дверцята холодильника обладнані функцією відкривання і закривання дверей, що сприяє тому, що дверцята постійно є закритими.

Після того, як вони відкриваються до певного моменту, дверцята будуть зафіксовані і будуть залишатися відкритими. Коли дверцята відкриваються на відстань більшу, аніж момент фіксації, вони закриваються автоматично.

# Пошук і виправлення несправностей

Симптом	Дія
Холодильник зовсім не працює чи не охолоджує ефективно.	<ul style="list-style-type: none"><li>• Перевірте, чи належно вставлено штепсель у розетку.</li><li>• Чи температурний контроль на панелі дисплею налаштовано на правильний показник температури? Спробуйте налаштувати його на нижчу температуру.</li><li>• Якщо холодильник знаходиться під прямими сонячними променями чи близько джерела тепла.</li><li>• Чи задня стінка холодильника знаходиться занадто близько до стінки, і повітря не може циркулювати добре?</li></ul>
Продукти у холодильнику заморозяться.	<ul style="list-style-type: none"><li>• Чи температурний контроль на панелі дисплею налаштовано на правильний показник температури? Спробуйте налаштувати його на вищу температуру.</li><li>• Чи температура в приміщенні дуже низька?</li><li>• Чи зберігаєте ви продукти із високим вмістом води в найбільш холодному місці холодильника? Спробуйте переставити їх в основну частину холодильника замість того, щоб тримати їх у шухляді із функцією подвійного охолодження.</li></ul>
Ви чуєте незвичний шум чи звуки.	<ul style="list-style-type: none"><li>• Перевірте, чи холодильник вирівняний і стабільний.</li><li>• Чи задня стінка холодильника знаходиться занадто близько до стінки, і повітря не може циркулювати добре?</li><li>• Чи знаходиться щось за задньою стінкою холодильника чи під ним?</li><li>• Чути “стукуючий” звук із середини холодильника. Це нормально і відбувається тому, що різні деталі розширюються чи звужуються відповідно до зміни температури всередині холодильника.</li></ul>
Передні кути і сторони приладу сильно нагріті, відбувається конденсація.	<ul style="list-style-type: none"><li>• Деяка кількість тепла є нормальною, так як спереду встановлені антиконденсатори для попередження процесу конденсації.</li><li>• Чи відкриті дверцята холодильника? Якщо дверцята залишені відкритими на тривалий час, може відбуватися конденсація.</li></ul>
Лід не подається.	<ul style="list-style-type: none"><li>• Чи почекали ви 12 годин після установки трубопроводу води перед тим, як почати процес формування льоду?</li><li>• Чи під'єднаний трубопровід води, і чи відкритий клапан?</li><li>• Чи ви зупиняли вручну роботу функції утворення льоду? Переконайтеся в тому, що форма льоду налаштована на видачу льоду в кубиках чи подрібненні.</li><li>• Чи є лід всередині блоку зберігання льоду?</li><li>• Чи температура морозильника не є занадто теплою? Спробуйте виставити температуру морозильника на нижчий показник.</li></ul>
Ви можете почути, як вона булькає у холодильнику.	<ul style="list-style-type: none"><li>• Це нормально. Булькання відбувається внаслідок циркуляції холодоагенту в холодильнику.</li></ul>

# Пошук і виправлення несправностей

Симптом	Дія
Поганий запах у холодильнику.	<ul style="list-style-type: none"><li>• Чи є зіпсовані продукти?</li><li>• Переконайтеся у тому, що продукти із різким запахом (наприклад, риба) щільно запаковані.</li><li>• Періодично очищуйте ваш холодильник і викидайте зіпсовані чи підозрілі продукти.</li></ul>
На стінках морозильника утворюється мороз.	<ul style="list-style-type: none"><li>• Чи заблокований вентиляційний отвір? Видаліть будь-які перешкоди, щоб повітря могло вільно циркулювати.</li><li>• Слід залишити достатньо місця між продуктами для ефективної циркуляції повітря.</li><li>• Чи дверцята холодильника щільно закриті?</li></ul>
Диспенсер води не працює.	<ul style="list-style-type: none"><li>• Чи під'єднаний трубопровід води, і чи відкритий клапан?</li><li>• Чи пошкоджено трубопровід води? Переконайтеся у тому, що трубопровід води є вільним від будь-яких перешкод.</li><li>• Чи водяний резервуар замерз через надто низьку температуру в холодильнику? Спробуйте вибрати вищу температуру на панелі головного дисплею.</li></ul>
Аварійний сигнал не чути, хоча дверцята відкриті?	<ul style="list-style-type: none"><li>• Аварійний сигнал чути лише тоді, коли дверцята холодильника відкриті під кутом 15 впродовж 2-х хвилин і довше. Аварійний сигнал чути у вигляді 10 послідовних тонів, після чого щохвилини.</li></ul>

# Мікрофіша

Торговельна марка		Samsung		
Модель		RS52N3203**	RS54N3003**	
Категорія		7 (Холодильник-морозильник з морозильним відділенням)		
Клас енергоефективності		A+	A+	
Річний обсяг енергоспоживання (кВт•г/рік)		439	444	
Об'єм (л)	Відділення для зберігання свіжих продуктів	341	356	
	Відділення для охолодження	-	-	
	Відділення для заморожування	Низькотемпературне відділення, марковане чотирма зірочками (****)	169	169
		Низькотемпературне відділення, марковане двома зірочками (**)	10	10
Маркування найхолоднішого відділення		* * * *		
Температура відділень (°C)	Холодильне відділення	+1...+7	+1...+7	
	Відділення для охолодження	-	-	
	Морозильне відділення	-25...-14	-25...-14	
Відділення, що не обмерзають (No Frost)		Холодильне, морозильне		
Час автономного живлення без споживання енергії (год.)		8	8	
Потужність заморожування (кг/24 год.)		10	10	
Кліматичний клас		SN, N, ST, T		
Рівень звукової потужності (дБА)		Даний прилад призначений для використання при температурі навколишнього середовища від 10 °C до 43 °C		
Вбудований		-		
Прилад для зберігання вина		-		





## Зв'язок із SAMSUNG WORLD WIDE

Якщо у вас виникли запитання чи коментарі щодо продуктів Samsung, будь-ласка зв'яжіться із центром обслуговування клієнтів SAMSUNG.

Країна	Контактний центр	Веб-сторінка
UKRAINE	0-800-502-000	<a href="http://www.samsung.com/ua/support">www.samsung.com/ua/support</a> (Ukrainian) <a href="http://www.samsung.com/ua_ru/support">www.samsung.com/ua_ru/support</a> (Russian)
MOLDOVA	0-800-614-40	<a href="http://www.samsung.com/support">www.samsung.com/support</a>

