

ARDESTO

ВИННА ШАФА
Інструкція з експлуатації

ВИННЫЙ ШКАФ
Инструкция по эксплуатации

WINE COOLER
Instruction manual



WCF-M24, WCF-M34

ЗМІСТ

1. ЗАХОДИ БЕЗПЕКИ.....	3
1.1 ПОПЕРЕДЖЕННЯ	5
1.2 ЗНАЧЕННЯ ПОПЕРЕДЖУВАЛЬНИХ СИМВОЛІВ.....	5
1.3 ПОПЕРЕДЖЕННЯ ЩОДО ЕЛЕКТРОЖИВЛЕННЯ	5
1.4 ПОПЕРЕДЖЕННЯ ЩОДО ВИКОРИСТАННЯ.....	6
1.5 ПОПЕРЕДЖЕННЯ ЩОДО РОЗМІЩЕННЯ ПРЕДМЕТІВ	7
1.6 ПОПЕРЕДЖЕННЯ ЩОДО ЖИВЛЕННЯ.....	7
1.7 ПОПЕРЕДЖЕННЯ ЩОДО УТИЛІЗАЦІЇ.....	7
2. ПРАВИЛЬНЕ ВИКОРИСТАННЯ ВИННОЇ ШАФИ	8
2.1 КОМПОНЕНТИ	8
2.2 РЕГУЛЮВАННЯ ТЕМПЕРАТУРИ	8
2.3 РОЗМІЩЕННЯ	10
2.4 ПОЧАТОК ВИКОРИСТАННЯ	10
2.5 РОЗТАШУВАННЯ ПЛЯШКИ	10
2.6 ПРАКТИЧНІ ПОРАДИ ЩОДО ЗБЕРІГАННЯ ВИНА	11
2.7 ТЕМПЕРАТУРА ВИНА.....	11
2.8 ПОРАДИ З ЕНЕРГОЕФЕКТИВНОСТІ	11
3 ДОГЛЯД ЗА ВИННОЮ ШАФОЮ	12
3.1 ВИМКНЕННЯ ЖИВЛЕННЯ	12
3.2 ПРИПИНЕННЯ ВИКОРИСТАННЯ.....	12
3.3 ОЧИЩЕННЯ ВИННОЇ ШАФИ.....	12
4 ВИРІШЕННЯ ПРОБЛЕМ.....	13

КОМПЛЕКТАЦІЯ

- винна шафа
- енергетична етикетка
- мікрофіша
- інструкція з експлуатації (вміщує гарантійний талон)

Шановний користувач,

Дякуємо, що купили цю винну шафу. Для найефективнішого використання винної шафи, будь ласка, уважно прочитайте інструкцію з експлуатації. Будь ласка, утилізуйте пакувальний матеріал відповідно до чинних вимог. Зверніться до місцевої установи з утилізації відходів, щоб отримати консультацію щодо безпечної утилізації винної шафи. Цей прилад повинен використовуватися лише за призначенням.

1. ЗАХОДИ БЕЗПЕКИ

1.1 Попередження



Попередження: ризик загоряння/легкозаймисті матеріали

Цей прилад призначений для використання в побуті, зокрема в приміщеннях для персоналу в магазинах, офісах та інших робочих середовищах; готелях, мотелях та інших приміщеннях житлового типу; для кейтерингу та інших послуг громадського харчування.

Діти від 8 років і старше, особи з обмеженими фізичними, сенсорними або розумовими здібностями, а також люди, які не мають достатнього досвіду чи знань, можуть використовувати прилад тільки в тому випадку, якщо вони перебувають під наглядом або пройшли інструктаж з безпечного використання пристрою та розуміють можливі небезпеки.

Переконайтеся, що діти не використовують прилад як іграшку.

Чищення та технічне обслуговування пристрою може провадитися тільки дорослими, або дитиною 8 років і старше під наглядом дорослого.

У разі пошкодження шнура живлення його заміну, щоб уникнути небезпеки, має проводити виробник, сервісна служба чи аналогічний кваліфікований персонал.

Не зберігайте у цьому приладі вибухонебезпечні речовини, такі як аерозольні балончики з займистими матеріалами.

Після завершення використання і перед проведенням технічного обслуговування прилад повинен бути відключеним від розетки.

ПОПЕРЕДЖЕННЯ: не заблокуйте вентиляційні отвори іншими предметами.

ПОПЕРЕДЖЕННЯ: не використовуйте механічні пристрої або інші засоби для прискорення процесу розморожування, крім рекомендованих виробником.

ПОПЕРЕДЖЕННЯ: не пошкоджуйте контур циркуляції холодоагенту.

ПОПЕРЕДЖЕННЯ: не використовуйте електричні пристрої всередині відділень винної шафи, якщо вони не рекомендовані виробником.

ПОПЕРЕДЖЕННЯ: будь ласка, утилізуйте прилад відповідно до місцевих правил, оскільки в ньому використовуються легкозаймистий газ і холодоагент.

ПОПЕРЕДЖЕННЯ: перед встановленням приладу переконайтеся, що кабель живлення не пошкоджений та його не було затиснуто.

ПОПЕРЕДЖЕННЯ: не розміщуйте додаткові розетки або джерела живлення на задній панелі пристрою.

ПОПЕРЕДЖЕННЯ: не використовуйте подовжувачі або незаземлені адаптери.

НЕБЕЗПЕКА: ризик потрапляння дитини всередину приладу. Перш ніж утилізувати старий прилад (винна шафа, холодильник, морозильна камера), необхідно:

- Зняти дверцята приладу;

- Залишити полиці на місці, щоб діти не могли безперешкодно потрапити всередину приладу.

ДІТИ не повинні гратися з приладом.

ПОПЕРЕДЖЕННЯ: щоб уникнути небезпеки через нестійкість приладу, він повинен бути встановлений відповідно до інструкції.

ПОПЕРЕДЖЕННЯ: дозволяється підключення тільки до водопроводу (для приладу з функцією виготовлення льоду).

ПОПЕРЕДЖЕННЯ: для запобігання потрапляння дитини всередину приладу, розташуйте прилад у недоступному для дітей місці.

1.2 Значення попереджувальних символів



Заборонено

Недотримання інструкцій з цим знаком може призвести до пошкодження приладу або загрози для безпеки користувачів.



Попередження

Символ позначає дії і способи поведінки, які повинні бути чітко виконані. Недотримання інструкцій з цим знаком може призвести до пошкодження приладу або загрози для безпеки користувачів.

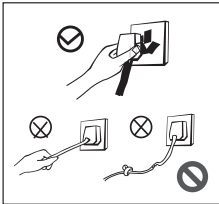


Зверніть увагу

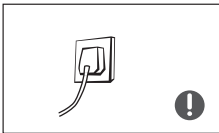
Символ позначає інструкції, на які потрібно особливо звернути увагу. Недостатня обережність може призвести до травмування користувача та пошкодження приладу.

Інструкція з експлуатації містить багато важливої інформації щодо заходів безпеки, яких необхідно дотримуватися.

1.3 Попередження щодо електроживлення



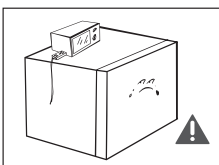
- При відключенні винної шафи не тягніть за кабель живлення. Тримайте за вилку, від'єднайте кабель від розетки.
- З метою безпеки уникайте пошкоджень кабелю живлення, а також не використовуйте пошкоджений кабель.
- Ремонт пошкодженого кабелю живлення повинен здійснюватися виключно персоналом авторизованого сервісного центру.



- Кабель живлення повинен тісно входити в розетку, в іншому разі існує ризик виникнення пожежі. Переконайтесь, що заземлювальний провід розетки живлення з'єднаний із заземлювальною лінією.



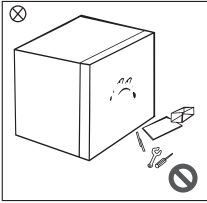
- Перекрийте клапан витоку газу, а потім відкрийте всі двері й вікна у разі витоку газу. Не вимикайте винну шафу чи інші електричні прилади, оскільки це може призвести до пожежі.



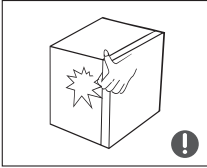
- З метою безпеки не встановлюйте на винну шафу інші електричні прилади, якщо вони не рекомендовані виробником. Не використовуйте прилад у закритому просторі (наприклад, коморі).

Примітка: зображення наведені лише для довідки; реальний пристрій може відрізнятися від зображень.

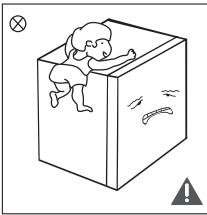
1.4 Попередження щодо використання



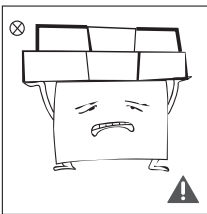
- Не розбирайте та не ремонтуйте винну шафу самостійно, оскільки це може призвести до пошкодження контуру холодоагенту. Технічне обслуговування приладу має проводитися персоналом авторизованого сервісного центру.
- Ремонт пошкодженого кабелю живлення повинен здійснюватися виключно персоналом авторизованого сервісного центру.



- Зазори між дверцятами і основним відсіком приладу невеликі, тому не вставляйте руки в ці ділянки, щоб уникнути травмування. Обережно зачиняйте дверцята приладу, оскільки предмети, що містяться всередині, можуть впасти.



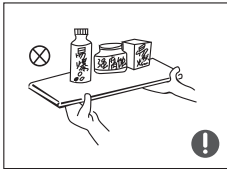
- Не дозволяйте дітям гратися пакувальними матеріалами, які можуть призвести до удушення! Не дозволяйте дітям забиратися на холодильник, це може призвести до травмування.
- Не використовуйте спрей або рідину для очищення приладу. Не ставте прилад у вологих місцях, де він може бути оббризаний водою.
- Не використовуйте корпус, дверцята або інші частини винної шафи як опору.



- Не кладіть важкі предмети на прилад, оскільки вони можуть впасти під час відкривання або закривання дверцят, що може спричинити травмування.
- Витягніть вилку з розетки у разі відключення електроенергії чи необхідності очищення. Не підключайте винну шафу до мережі живлення протягом п'яти хвилин, щоб уникнути пошкодження компресора через низку послідовних запусків.

Примітка: зображення наведені лише для довідки; реальний пристрій може відрізнятися від зображень.

1.5 Попередження щодо розміщення предметів



- Щоб уникнути пошкодження винної шафи або виникнення пожежі, не розмішуйте всередині приладу легкозаймисті, вибухонебезпечні та агресивні речовини.
- Не розташовуйте вогненебезпечні предмети біля винної шафи, щоб уникнути виникнення пожежі.



- Цей побутовий прилад призначений виключно для зберігання вина. Відповідно до вимог безпеки, винна шафа не має використовуватися для зберігання інших речовин, наприклад, біологічних зразків, медикаментів тощо.

1.6 Інші попередження

1. Винна шафа може працювати з перебоями, коли здійснюється розморожування вмісту або підвищення температури вина у приладі.
2. Не перевищуйте рекомендований виробниками вина строк зберігання продукції.
3. Уникайте надмірного підвищення температури вина при розморожуванні приладу.
4. Підвищення температури вина під час ручного розморожування, обслуговування або очищення може скоротити термін його зберігання.
5. Зберігайте ключі від дверцят в недоступному для дітей місці, щоб запобігти потраплянню дитини всередину приладу.

1.7 Попередження щодо утилізації



Холодагент і циклопентановий пінопластовий матеріал, які використовуються для пристрою, є легкозаймистими, тому прилад повинен зберігатися (навіть якщо він не використовується) подалі від джерел вогню. Утилізація приладу має здійснюватися компанією, що має відповідну кваліфікацію.



Прилад не повинен утилізуватися внаслідок спалювання, щоб уникнути шкоди для довкілля або іншої небезпеки.

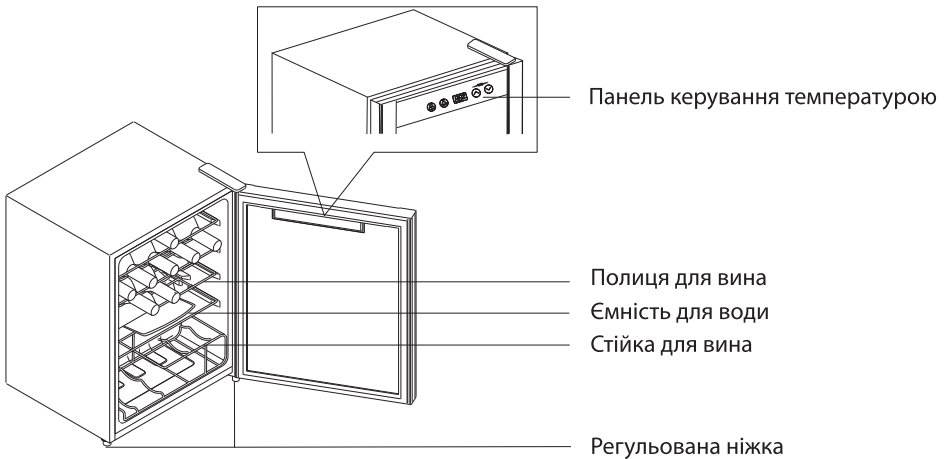


Належна утилізація цього продукту:

Це маркування означає, що цей прилад не повинен утилізуватися разом із побутовим сміттям. Для запобігання можливої шкоди довкіллю або здоров'ю людини через неконтрольовану утилізацію відходів слід сприяти раціональному повторному використанню матеріальних ресурсів. Для утилізації приладу використовуйте системи повторного використання і збору або зв'яжіться з продавцем, у якого був придбаний цей продукт, для отримання інформації щодо подальшої утилізації.

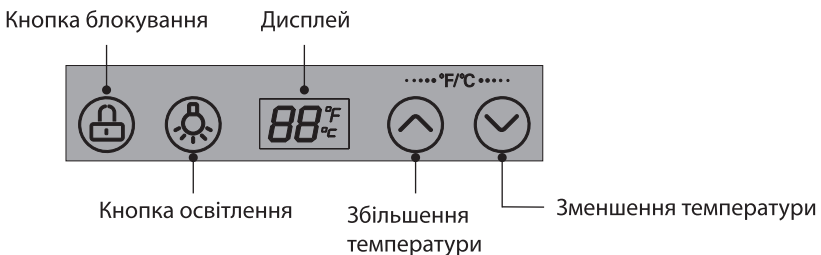
2 Правильне використання винної шафи

2.1 Компоненти



- Температура у винній шафі: $+5...+18^{\circ}\text{C}$. Дозволяється зберігати лише невідкрите пляшкове вино (червоне, біле, рожеве).
- Не зберігайте їжу в приладі, щоб запобігти утворенню бактерій.
- Будь ласка, зберігайте внутрішню частину винної шафи сухою, споживайте вино у пляшках до закінчення його терміну придатності.

2.2 Регулювання температури



Панель керування

- Під час першого увімкнення приладу дисплей підсвічуватиметься протягом 3 секунд і прозвучить сигнал запуску, після чого на дисплеї відобразиться нормальний стан роботи.



Винна шафа оснащена сенсорною панеллю керування. Для керування легенько торкайтеся до клавiш. Не торкайтеся до панелі гострими предметами. Прилад не повинен розташовуватися в середовищі високого магнітного поля та підвищеної вологості. В іншому разі винна шафа може функціонувати зі збоями.

Блокування та розблокування

- ▶ Якщо прилад заблоковано, натисніть і утримуйте протягом 3 секунд Кнопку блокування, після чого прилад розблокується, дисплей почне блимати. Якщо прилад розблоковано, натисніть і утримуйте протягом 3 секунд Кнопку блокування , після чого прилад заблокується.

Крім функції освітлення, керування всіма іншими функціями здійснюється в розблокованому стані.

▶ Освітлення

Натисніть і утримуйте протягом 3 секунд Кнопку освітлення , щоб увімкнути або вимкнути підсвічування.

▶ Перемикання шкал температур (°C, °F)

Натисніть кнопки Збільшення температури та Зменшення температури одночасно, щоб перемикати шкалу температури (°C або °F). Встановлена шкала відобразиться на дисплеї.

▶ Налаштування температури

Натисніть кнопку Збільшення температури для підвищення на 1 °C (або °F). Після блокування винна шафа працюватиме у встановленому режимі температури. Натисніть кнопку Зменшення температури для зниження на 1 °C (або °F). Після блокування винна шафа працюватиме у встановленому режимі температури.



Діапазон температури роботи винної шафи : +5...+18 °C (: +41...+65 °F).

▶ Функція пам'яті

Прилад підтримує функцію пам'яті. Після увімкнення прилад продовжить працювати у тих самих параметрах, що й до вимкнення.

▶ Індикація несправності

Сповіщення на дисплеї свідчить про помилку приладу.

Код помилки	E1	E4
Опис	Несправність датчика температури	Несправність датчика розморожування



У разі появи однієї з помилок, не розбирайте прилад самостійно. Зверніться в авторизований сервісний центр для обслуговування приладу.